

GPW - Indeksy					
Indeksy	Zamknięcie [pkt.]	Zmiana dzienna	Relatywnie do WIG	Zmiana tyg. [t/t]	Zmiana od początku roku
WIG	67 199,9	↑0,80%	-	0,99%	16,95%
WIG20	1 967,8	↑0,93%	0,13%	1,22%	9,81%
mWIG40	5 100,9	↑0,55%	-0,25%	0,17%	22,78%
sWIG80	21 177,3	↓-0,16%	-0,95%	0,02%	21,04%

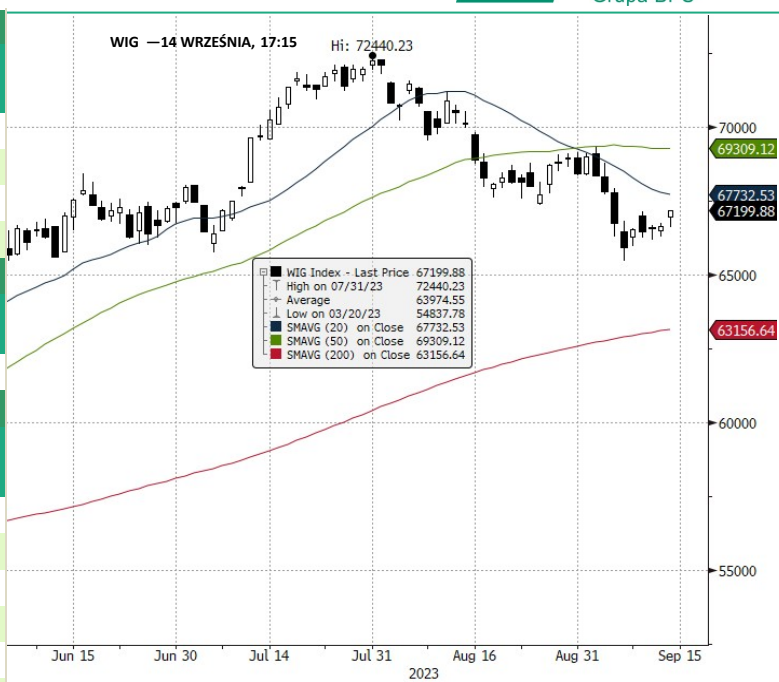
GPW - FW20					
Wybrane dane	Zamknięcie [pkt.]	Zmiana dzienna	Zmiana tyg. [t/t]	Zmiana od początku roku	
FW20U2320	1 967	0,0	↑0,77%	0,72%	6,96%

Indeksy zagraniczne - kursy zamknięcia				
Indeks	Kurs [pkt.]	Zmiana	Relatywnie do WIG	Zmiana od początku roku
BOVESPA (BRAZYLIA)	119 391,6	↑1,03%	0,23%	8,80%
BUX (WĘGRY)	57 689,3	↑0,87%	0,07%	31,73%
CAC 40 (FRANCJA)	7 308,7	↑1,19%	0,39%	12,90%
DAX (NIEMCY)	15 805,3	↑0,97%	0,17%	13,51%
DIJA (USA)	34 907,1	↑0,96%	0,16%	5,31%
EUROSTOXX 50 (EU)	4 279,8	↑1,33%	0,53%	12,81%
FTSE 100 (GB)	7 673,1	↑1,95%	1,14%	2,97%
ISE 100 (TURCJA)	8 118,8	↑1,31%	0,51%	47,37%
MERVAL (ARGENTYNA)	571 753,3	↑3,31%	2,49%	182,93%
MSCI EM	982,1	↑0,77%	-0,03%	2,69%
NASDAQ COMPOSITE (USA)	13 926,1	↑0,81%	0,01%	33,05%
PX (CZECHY)	1 356,2	↑1,31%	0,51%	12,86%
RTS (ROSJA)	1 018,3	↓-1,20%	-1,98%	4,97%
S&P 500	4 505,1	↑0,84%	0,04%	17,34%

Indeksy zagraniczne - kurs na godzinę: 8:14				
Indeks	Kurs [pkt.]	Zmiana	Relatywnie do WIG	Zmiana od początku roku
NIKKEI225 (JAPONIA)	33 585,1	↑1,26%	0,45%	28,71%
HANG SENG (HONG KONG)	18 267,0	↑1,11%	0,31%	-7,66%
BSE 30 (INDIE)	67 796,7	↑0,41%	-0,39%	11,43%
KOSPI 100 (KOREA Płd.)	2 600,9	↑1,13%	0,33%	16,30%
SHANGHAI A-SHARE (CHINY)	3 261,9	↑0,41%	-0,39%	5,59%
SHANGHAI B-SHARE (CHINY)	239,7	↑0,43%	-0,37%	-14,35%

Kontrakty terminowe - kurs na godzinę: 8:14				
Futures	Kurs [pkt.]	Zmiana	Relatywnie do FWIG20	Zmiana od początku roku
EuroStoxx50 Futures	4 315,0	↑0,68%	-0,09%	14,00%
CAC40 Futures	7 310,0	↑1,16%	0,39%	12,61%
DAX Futures	15 906,0	↑0,56%	-0,21%	13,71%
S&P500 Futures	4 562,8	↑0,17%	-0,60%	17,15%
DIJA Futures	34 996,0	↑0,95%	0,18%	5,57%
NASDAQ Futures	15 705,0	↑0,20%	-0,57%	40,99%

Waluty - kurs na godzinę: 08:14					
Waluta	Kurs [PLN]	Zmiana [PLN]	Relatywnie do WIG	Zmiana od początku roku	
EUR	4,6332	0,0001	↑0,00%	-0,79%	-1,03%
CHF	4,8581	-0,0025	↓-0,05%	-0,84%	2,79%
USD	4,3482	-0,0054	↓-0,12%	-0,92%	-0,70%
EUR/USD	1,0658	0,0015	↑0,14%	-0,65%	-0,42%



Surowce - kursy zamknięcia				
Surowiec	Kurs	Zmiana [%]	Relatywnie do WIG	Zmiana od początku roku
ROPA WTI (USD za baryłkę)	90,9	↑0,78%	-0,02%	12,91%
MIEDŹ (USD za tonę)	8 465,0	↑1,12%	0,32%	1,03%
ZŁOTO (USD za uncję)	1 901,8	↓-0,63%	-1,42%	3,90%
SREBRO (USD za uncję)	23,3	↑1,18%	0,38%	-3,78%
PLATYNA (USD za uncję)	915,1	↑0,44%	-0,36%	-15,70%
GAZ ZIEMNY (USD za MMBtu)	2,7	↓-0,11%	-0,90%	-39,08%
W. KAMIENNY (USD za tonę)	160,2	↓-1,29%	-2,07%	-60,37%
CYNK (USD za tonę)	2 543,5	↑1,71%	0,90%	-14,50%
ŻELAZO (CNY za tonę)	872,5	↑1,57%	0,76%	2,05%
CYNA (USD za tonę)	25 895,0	↑0,81%	0,01%	4,38%
ALUMINIUM (USD za tonę)	2 224,5	↑0,32%	-0,48%	-6,46%
OŁÓW (USD za tonę)	2 245,0	↑1,24%	0,44%	-2,09%
NIKIEL (USD za tonę)	20343,0	↑1,37%	0,57%	-34,63%

Źródło: Bloomberg

Źródło: Bloomberg

Największe wzrosty

WIG20				mWIG40				sWIG80			
Nazwa	Kurs	Wzrost	Obroty	Nazwa	Kurs	Wzrost	Obroty	Nazwa	Kurs	Wzrost	Obroty
JSW	42,1	↑ 7,2%	63 832 725	CIECH	54,0	↑ 21,2%	21 594 554	WIELTON	8,5	↑ 7,3%	2 680 377
KGHM	116,3	↑ 4,4%	90 438 621	BOGDANKA	35,9	↑ 7,4%	24 220 238	PEKABEX	21,5	↑ 5,9%	331 810
PZU	41,5	↑ 2,2%	129 722 702	BUMECH	29,0	↑ 4,1%	3 340 956	NEWAG	19,7	↑ 4,5%	455 398
PEKAO	102,2	↑ 1,8%	76 467 090	AUTOPARTN	20,7	↑ 3,9%	2 251 976	COGNOR	7,5	↑ 3,9%	1 192 476
ALIOR	51,8	↑ 1,6%	7 776 189	CIGAMES	5,9	↑ 3,2%	2 363 481	BORYSZEW	6,0	↑ 2,2%	54 147

Największe spadki

WIG20				mWIG40				sWIG80			
Nazwa	Kurs	Spadek	Obroty	Nazwa	Kurs	Spadek	Obroty	Nazwa	Kurs	Spadek	Obroty
PEPCO	27,3	↓ -2,2%	27 730 607	LIVECHAT	140,0	↓ -3,8%	4 198 741	SPYROSOFT	405,0	↓ -9,0%	1 345 006
KETY	618,5	↓ -2,1%	23 045 236	AMREST	29,4	↓ -3,0%	1 003 674	ATAL	62,2	↓ -4,3%	667 589
PGE	7,8	↓ -0,8%	15 807 777	MABION	18,0	↓ -2,2%	592 579	XTPL	169,0	↓ -3,4%	141 256
ASSECOPOL	74,3	↓ -0,7%	3 471 620	BNPPPL	60,4	↓ -1,3%	1 151 538	AILLERON	18,9	↓ -3,3%	224 061
MBANK	404,6	↓ -0,6%	6 860 944	SNTVERSE	5,3	↓ -1,3%	1 030 582	SYGNITY	32,8	↓ -2,7%	11 166

Największe obroty

WIG20				mWIG40				sWIG80			
Nazwa	Kurs	Zmiana	Obroty	Nazwa	Kurs	Zmiana	Obroty	Nazwa	Kurs	Zmiana	Obroty
PZU	41,5	↑ 2,2%	129 722 702	BOGDANKA	35,9	↑ 7,4%	24 220 238	STALEXP	2,5	↑ 0,4%	3 396 193
PKNORLEN	59,8	↑ 1,2%	115 585 595	CIECH	54,0	↑ 21,2%	21 594 554	SYNEKTIK	60,8	↓ -1,0%	3 066 324
KGHM	116,3	↑ 4,4%	90 438 621	GRUPAAZOTY	25,1	↑ 1,0%	15 143 551	WIELTON	8,5	↑ 7,3%	2 680 377
PEKAO	102,2	↑ 1,8%	76 467 090	BUDIMEX	424,5	↑ 1,4%	13 354 403	WITTCHEN	34,3	↓ -0,3%	1 943 067
PKOBP	35,5	↑ 0,5%	70 710 539	XTB	31,8	↓ -1,2%	8 964 706	SPYROSOFT	405,0	↓ -9,0%	1 345 006

CATALYST

Catalyst - największe obroty

Nazwa	Kurs	Zmiana	Obroty	Nazwa	Kurs	Zmiana	Obroty	Nazwa	Kurs	Zmiana	Obroty
DS0432	74,3	↓ -0,2%	578 526	FPC0630	80,4	↑ 0,3%	88 440	MVP0227	99,8	↓ -0,2%	36 385
BST0128	100,0	↓ -0,5%	357 390	KIN1025	100,7	↓ 0,0%	43 999	KRU0224	100,4	↓ -0,1%	35 054
KRU0628	100,0	↓ -0,1%	213 100	DS0726	94,0	↓ -0,1%	37 600	BST1226	100,1	↑ 0,0%	34 526
DS1029	87,9	↑ 0,8%	194 989	BST0726	91,2	↓ -0,1%	36 480	KRU1127	100,3	↓ -0,3%	33 292
GHE0124	98,9	↑ 0,0%	145 102	MVP0227	99,8	↓ -0,2%	36 385	WZ0124	100,4	↓ -0,4%	21 355

Źródło: GPW

**Informacja dnia
CD PROJEKT SA**

Zapowiadana przez CD Projekt aktualizacja do „Cyberpunk 2077” dostępna od 21 IX. Zapowiadany przez CD Projekt „Update 2.0” wprowadzający większość zmian z „Widma Wolności” do podstawowej wersji „Cyberpunk 2077” będzie dostępny od 21 IX, na 5 dni przed premierą dodatku - poinformowała spółka podczas wydarzenia społecznościowego „Night City Wire”. Aktualizacja wprowadza szereg poprawek w mechanice i systemach gry i zwiększa jej wydajność. „Update 2.0”, podobnie jak sam „Cyberpunk 2077: Widmo wolności” będzie dostępny na PC oraz konsolach PlayStation 5 i Xbox Series X i S. Gra będzie miała premierę 26 września. W tytule zagrają Keanu Reeves oraz Idris Elba, który w trakcie wydarzenia omówił zaprezentowany wcześniej retrospektywny trailer, skupiający się na granej przez niego postaci. Dodatek określany jest jako thriller szpiegowski. (PAP Biznes)

Komentarz DM Banku BPS. Opublikowane w ostatnim okresie wyniki CD Projektu za II kwartał były słabsze niż rok temu i kwartał temu, ale powyżej konsensusu rynkowego. Niższe przychody wynikają ze słabszego dolara względem złotego oraz faktu braku premier nowych gier w II kwartale. Przesprzedaż dodatku do Cyberpunka („Widmo wolności”) ruszyła na początku lipca, więc jej wpływ widoczny będzie w wynikach za III kwartał. Spółka deklaruje zarówno zadowolający poziom przedsprzedaży, jak i pozytywny odbiór podczas zamkniętych pokazów, można zakładać, że III kwartał w wykonaniu CD Projektu będzie mocny. W perspektywie długoterminowej, przyszłe przychody CD Projektu będą generowane przez trzy główne tytuły, tj. Polaris (gra oparta na wiedźmińskim uniwersum), Orion (druga część Cyberpunk’a) i Hadar (szczególnie nie są znane). Data premier powyższych tytułów nie została jeszcze ustalona. Na poziomie wyniku netto CD Projekt pozostaje rentowny, choć wspomniany brak nowych premier i wysokie koszty rozwoju nowych tytułów, skutkowało znacznym spadkiem zysku netto zarówno w ujęciu r/r jak i k/k. Od początku roku akcje CD Projektu wzrosły o 21 proc., obecnie ma miejsce konsolidacja w przedziale 145-165 zł. W naszej ocenie, istnieje potencjał do wzrostów, choć kluczowym paliwem do krótkoterminowych ruchów będą wyniki za III kwartał, których publikacja nastąpi 28 listopada. (A. Wizner)

**Informacja dnia
GRUPA AZOTY SA**

Grupa Azoty Polyolefins zawarła aneksy do umowy zakupu propanu. Grupa Azoty Polyolefins, spółka zależna Grupy Azoty, zawarła aneksy do umowy zakupu propanu z Trafigura Pte - podała Grupa Azoty w komunikacie. Szacunkowa dodatkowa wartość świadczeń wynikających z aneksów wyniesie około 80 mln USD. *"Celem zawarcia aneksów jest dostosowanie umowy do potrzeb spółki zależnej w związku z aktualnym statusem realizacji projektu Polimery Police, w szczególności przewidywanym wydłużonym czasem trwania projektu Polimery Police (...). W wyniku zawarcia aneksów, zmieniono harmonogram dostaw, rozszerzono przedmiot umowy o dodatkowe dostawy propanu oraz wydłużono czas trwania umowy do 12 grudnia 2025 roku"* - napisano. Umowę z Trafigura Pte Grupa Azoty Polyolefins zawarła w grudniu 2022 r. Jak podawano, wartość świadczeń wynikających z umowy wyniesie około 250 mln USD. Dostawy zabezpieczać miały ponad 50 proc. zapotrzebowania spółki na surowiec w latach 2023-2024. (PAP Biznes)

**Informacja dnia
SELENA FM SA**

Selena miała w II kw. 11,9 mln zł zysku netto j.d. Grupa Selena, producent i dystrybutor chemii budowlanej, zanotowała w drugim kwartale 2023 roku 11,9 mln zł zysku netto jednostki dominującej wobec 23,4 mln zł zysku rok wcześniej - podała spółka w raporcie kwartalnym. Przychody z umów z klientami spadły do 452,5 mln zł z 499,2 mln zł przed rokiem.

Zysk operacyjny wyniósł 28,7 mln zł, w porównaniu do 27,2 mln zł przed rokiem, a EBITDA 38,6 mln zł wobec 38,8 mln zł.

Prognozy analityków co do zysku netto znajdowały się w przedziale 11,8-18,4 mln zł, dla przychodów 469,4-494 mln zł, dla EBIT były na poziomie 25,8 mln zł, a dla EBITDA 35,5-37,3 mln zł.

Narastająco, po dwóch kwartałach 2023 r., grupa Selena miała 6,8 mln zł zysku netto j.d. wobec 48,4 mln zł zysku rok wcześniej. EBITDA wyniosła 48,5 mln zł (-35,8 proc. r/r), EBIT 29,2 mln zł, wobec ok. 53 mln zł przed rokiem, a przychody spadły o 6,1 proc. r/r do 864,7 zł.

Jak podała spółka, spadek przychodów w stosunku do okresu porównawczego spowodowany jest głównie spadkiem wolumenów. (...) (PAP Biznes)

- Informacja dnia**
ARCHICOM SA **Wskaźnik długu netto według skonsolidowanych danych finansowych za I półrocze 2023 roku.** Zarząd spółki Archicom S.A. w nawiązaniu do zobowiązań wynikających z Warunków Emisji Obligacji serii: M6/2022, M7/2023 udostępnia poświadczenie zgodności zawierające wyliczenie Wskaźnika Długu Netto w oparciu o skonsolidowane sprawozdanie finansowe Grupy Kapitałowej Archicom wg stanu na 30 czerwca 2023 roku. Wysokość Wskaźnika Długu dla obligacji serii M6/2022 oraz M7/2023 wynosi -0,3. Załącznik: Poświadczenie Zgodności z dnia 14 września 2023 r. (ESPI RB NR 47/23)
- Informacja dnia**
**ART GAMES
STUDIO SA** **Ustalenie daty premiery gry "Alchemist: The Potion Monger" na Steam w wersji Early Access.** Zarząd Spółki Art Games Studio S.A. z siedzibą w Warszawie (dalej: Spółka, Emitent) informuje, iż została podjęta decyzja dotycząca wyznaczenia na dzień 16 października 2023 r. daty premiery na platformie Steam gry "Alchemist: The Potion Monger" w wersji Early Access (dalej: Gra). Spółka jest twórcą i wydawcą Gry. Cena Gry na Steam wyniesie \$13,99 USD. (...) (ESPI RB NR 8/23)
- Informacja dnia**
**RAFAKO SA
PBG SA W
RESTRUKTURYZACJI
W LIKWIDACJI** **Rafako może nie zamknąć transakcji z inwestorem do końca IX; spółka wnioskuję o pożyczkę.** Rafako ocenia, że zawarcie transakcji z inwestorem nie będzie możliwe w terminie przewidzianym w harmonogramie przedstawionym we wstępnej umowie inwestycyjnej. Spółka zawnioskowała o udzielenie przez inwestora i PFR FIZAN pożyczki w kwocie 15 mln zł - podała Rafako w komunikacie. Zgodnie z harmonogramem zakończenie transakcji miało nastąpić do 30 września 2023 r. Jak podała spółka, skuteczne zakończenie transakcji inwestorskiej w późniejszym terminie wymaga uzyskania przez spółkę dodatkowego finansowania pomostowego, mającego na celu zapewnienie bieżącej płynności spółki, pozwalającego na terminową spłatę wymagalnych zobowiązań, w szczególności zobowiązań wynikających z układu realizowanego przez spółkę, w okresie wymaganym dla spełnienia warunków zawieszających wskazanych w ofercie oraz zakończenia transakcji. (...) (PAP Biznes)
- Informacja dnia**
**RYVU
THERAPEUTICS SA** **Ryvu Therapeutics ma aneks do umowy licencyjnej z Menarini; rozszerza rozwój programu MEN1703.** Ryvu Therapeutics zawarło z Berlin-Chemie z Grupy Menarini aneks do umowy licencyjnej, na podstawie którego rozszerzony zostanie zakres rozwoju programu MEN1703 (SEL24) poprzez rozpoczęcie nowego badania klinicznego fazy II w nawrotowym/opornym chłoniaku rozlanym z dużych komórek B - podała spółka w komunikacie. Ponadto Menarini zamierza kontynuować badania translacyjne, które mogą być podstawą do rozpoczęcia badań klinicznych w nowych wskazaniach hematologicznych. Badanie fazy II zostanie rozpoczęte w pierwszym półroczu 2024 r. (...) (PAP Biznes)
- Informacja dnia**
**POLIMEX
MOSTOSTAL SA** **Zamiana obligacji zamiennych na akcje Spółki.** Zarząd Polimex Mostostal S.A. z siedzibą w Warszawie informuje, że na podstawie oświadczenia otrzymanego w dniu dzisiejszym od jednego z obligatariuszy ("Obligatariusz") wyemitowanych przez Spółkę obligacji zamiennych na okaziciela serii A ("Obligacje serii A"), dokonano zamiany 3 Obligacji serii A o łącznej wartości nominalnej 1.500.000,00 PLN (każda o wartości nominalnej 500.000,00 PLN), na 750.000 akcji zwykłych na okaziciela serii S Spółki o wartości nominalnej 2,00 PLN każda, tj. o łącznej wartości nominalnej 1.500.000,00 PLN. (...) (ESPI RB NR 34/23)
- Informacja dnia**
KRUK SA **Kruk chce wyemitować obligacje o wartości nominalnej do 90 mln zł.** Kruk chce wyemitować do 900 tys. niezabezpieczonych obligacji serii AO2, o łącznej wartości nominalnej do 90 mln zł - podała spółka w komunikacie. Jak podano, obligacje oferowane będą w ramach programu objętego prospektem zatwierdzonym przez Komisję Nadzoru Finansowego 11 lipca 2023 roku. Obligacje oferowane będą po cenie emisyjnej równej wartości nominalnej, która wyniesie 100 zł. Spółka poinformowała, że oprocentowanie obligacji jest zmienne, a jego wysokość zostanie ustalona na poziomie WIBOR dla trzymiesięcznych kredytów złotówkowych na polskim rynku międzybankowym (WIBOR 3M) powiększonego o stałą marżę w wysokości 4,00 p.p. w skali roku. Kruk będzie chciał wprowadzić papiery do obrotu na rynku regulowanym Catalyst. (PAP Biznes)
- Prezes Kruka sprzedał akcje za ok. 1,66 mln zł.** Piotr Krupa, prezes Kruka, sprzedał 4 tys. akcji spółki za łącznie ok. 1,66 mln zł - podał Kruk w komunikacie. Transakcje miały miejsce 12 września 2023 r. (PAP Biznes)

WIG20 FUTURES



Źródło: Bloomberg

Komentarz DM Banku BPS. Wczorajsza sesja poprawia sytuację techniczną na GPW ale nie stanowi zdecydowanego przełomu. WIG20 utrzymuje się powyżej średniej 200-sesyjnej, a decyzja co do dalszego kierunku ruchu na warszawskim parkiecie zostanie podjęta w przyszłym tygodniu, w którym nie powinno zabraknąć ani emocji ani danych ani czynników skłaniających inwestorów do bardziej zdecydowanych ruchów. Wczoraj WIG20 zakończył notowania wzrostem o 0,93proc., i zamknął sesję na 1967,77pkt., Indeks szerokiego rynku WIG zyskał na zamknięciu 0,80proc. i zamknął sesję na 67199,88pkt., mWIG40 wzrósł o 0,55proc. i zakończył notowania na poziomie 5100,86pkt., sWIG80 zakończył sesję spadkiem o 0,16proc na poziomie 21177,26pkt. Obroty na rynku spadły i wyniosły 1,04 mld zł. wobec 1,06mld zł. poprzedniego dnia. Na wygasającej dziś serii FW20U2320 wartość LOP-u spadła i osiągnęła wartość 23025 wobec 26508 na zamknięciu poprzedniej sesji. Obroty podczas sesji wyniosły 21943 wobec 51617 kontraktów poprzednio. Na nowej serii FW20Z2320 prezentowanej na wykresie powyżej, obroty wyniosły 19230 wobec 29235 kontraktów poprzednio a lop wzrósł do 47239 z 44178 kontraktów poprzednio. Dziś dzień „trzech wieźm” może przynieść więcej emocji i większą zmienność. (T. Czarnecki)

Dane makro**15.09.2023****KALENDARIUM**

Piątek		Wydarzenie	Okres	Odczyt	Poprzednio
4:00	Chiny	Produkcja przemysłowa r/r	sie	4,5%	3,7%
4:00	Chiny	Sprzedaż detaliczna r/r	sie	4,6%	2,5%
8:00	Norwegia	Eksport	sie		133,3 mld
8:00	Norwegia	Import	sie		72 mld
8:00	Norwegia	Bilans handlu zagranicznego	sie		61,3 mld
8:45	Francja	Zharmonizowana inflacja CPI r/r (F)	sie		5,1%
8:45	Francja	Inflacja CPI m/m (F)	sie		0,1%
8:45	Francja	Inflacja CPI r/r (F)	sie		4,3%
10:00	Włochy	Zharmonizowana inflacja CPI m/m (F)	sie		-1,6%
10:00	Włochy	Zharmonizowana inflacja CPI r/r (F)	sie		6,3%
10:00	Włochy	Inflacja CPI m/m (F)	sie		0,0%
10:00	Polska	Inflacja CPI m/m	sie		-0,2%
10:00	Włochy	Inflacja CPI r/r (F)	sie		5,9%
10:00	Polska	Inflacja CPI r/r	sie		10,8%
11:00	Belgia	Eksport	lip		42,71 mld
11:00	Euroland	Eksport	lip		237,2 mld
11:00	Belgia	Import	lip		41,61 mld
11:00	Euroland	Import	lip		224,6 mld
11:00	Euroland	Koszty pracy r/r	II kwartał		5,0%
11:00	Belgia	Bilans handlu zagranicznego	lip		1,1 mld
11:00	Euroland	Bilans handlu zagranicznego	lip		12,5 mld
12:00	Irlandia	Eksport	lip		18,28 mld
12:00	Irlandia	Import	lip		11,6 mld
12:00	Irlandia	Bilans handlu zagranicznego	lip		6,68 mld
13:30	Indie	Rezerwy walutowe	08.września 23		598,9 mld
14:00	Brazylia	Sprzedaż detaliczna m/m	lip		0,0%
14:00	Brazylia	Sprzedaż detaliczna r/r	lip		1,3%
14:30	USA	Indeks Produkcyjny Empire State	wrz		-1900,0%
14:30	USA	Eksport m/m	sie		0,7%
14:30	USA	Eksport r/r	sie		-7,9%
14:30	USA	Indeks cen importu m/m	sie		0,4%
14:30	USA	Indeks cen importu r/r	sie		-4,4%
15:15	USA	Wykorzystania mocy produkcyjnych m/m	sie		79,3%
15:15	USA	Produkcja przemysłowa m/m	sie		1,0%
15:15	USA	Produkcja przemysłowa r/r	sie		-0,2%
20:45	Francja	Zharmonizowana inflacja CPI m/m (F)	sie		0,0%
	Indie	Eksport	sie		32,25 mld
	Włochy	Eksport	lip		52,1 mld
	Indie	Import	sie		52,92 mld
	Włochy	Import	lip		46,83 mld
	Włochy	Bilans handlu zagranicznego w UE	lip		-2,27 mld
	Włochy	Bilans handlu zagranicznego bez UE	lip		7,55 mld
	Indie	Bilans handlu zagranicznego	sie		-20,67 mld
	Włochy	Bilans handlu zagranicznego	lip		5,28 mld

Na podstawie :stoq.pl

Informacje ze

spótek

15.09.2023

- AMICA** - Konferencja wynikowa Spółki : Konferencja kwartalna Grupy Amica.
- MARVIPOL** - NWZA: Warszawa. W sprawie podjęcia uchwały o połączeniu ze spółką Marvipol TM sp. z o.o.
- AUTOPARTN** - Konferencja wynikowa Spółki : Wideokonferencja wynikowa spółki Auto Partner.
- RAFAKO** - NWZA : Racibórz. Cd. NWZA z 25.08.2023
- IDMSA** - Raport półroczny II/2023 :
- ULTGAMES** - Skonsolidowany raport półroczny II/2023 :
- INSTALKRK** - Skonsolidowany raport półroczny II/2023 :
- SELENAFM** - Skonsolidowany raport półroczny II/2023 :
- AMICA** - Skonsolidowany raport półroczny II/2023 :
- ELKOP** - Raport półroczny II/2023 :
- CORMAY** - Skonsolidowany raport półroczny II/2023 :
- WASKO** - Skonsolidowany raport półroczny II/2023 :
- PGFGROUP** - Skonsolidowany raport roczny 2022 :
- NEWAG** - Skonsolidowany raport półroczny II/2023 :
- AERFINANC** - Raport kwartalny I/2023 :
- WINVEST** - Raport półroczny II/2023 :
- VOTUM** - Skonsolidowany raport półroczny II/2023 :
- VINDEXUS** - Dzień wypłaty dywidendy : Dywidenda w wysokości 0,27 PLN na akcję.
- IMMOBILE** - Dzień wypłaty dywidendy : Dywidenda w wysokości 0,05 PLN na akcję.
- IZOLACJA** - Dzień dywidendy : Dywidenda w wysokości 0,10 PLN na akcję.
- GTC** - Dzień wypłaty dywidendy : Dywidenda w wysokości 0,23 PLN na akcję.
- BENEFIT** - Dzień dywidendy : Dywidenda w wysokości 41,00 PLN na akcję.
- IFCAPITAL** - Wprowadzenie do obrotu : Wprowadzenie do obrotu giełdowego na Głównym Rynku GPW 100.106.480 akcji spółki INVESTMENT FRIENDS CAPITAL SE.
- SDSOPTIC** - Wprowadzenie do obrotu : Dzień pierwszego notowania na rynku NewConnect 46.700 akcji zwykłych na okaziciela serii E spółki SDS OPTIC S.A., o wartości nominalnej 1 zł.
- DADELO** - Wprowadzenie do obrotu : Wprowadzenie do obrotu giełdowego na Głównym Rynku GPW 68.675 akcji zwykłych na okaziciela serii B spółki DADELO S.A.

Na podstawie : Infostrefa.pl

SPÓŁKI I MNOŻNIKI RYNKOWE

Banki	Kurs [PLN]	Kapitalizacja mIn PLN	P/E			P/BV			D/Y [%]			ROA [%]		
			2023	2024	2025	2023	2024	2025	2023	2024	2025	2023	2024	2025
PKO BP	35,51	44 388	6,9	6,4	6,2	1,0	1,0	0,9	6,8	8,5	8,4	0,8	1,2	1,4
Santander Polska	356,80	36 461	9,0	9,1	8,4	1,1	1,1	1,0	5,0	5,9	6,4	1,0	1,3	1,6
PEKAO	102,15	26 811	4,9	6,1	6,8	1,0	0,9	0,9	9,8	10,7	11,1	1,1	1,7	1,4
ING	194,00	25 239	6,3	7,6	7,8	1,7	1,6	1,4	2,1	7,3	6,6	1,0	1,3	1,4
mBank	404,60	17 181	21,7	6,9	6,5	1,1	1,0	0,9	-	-	7,3	-0,1	0,3	1,1
Bank Millennium	5,63	6 830	4,1	6,8	4,7	1,1	1,0	0,8	0,0	0,0	0,0	-1,1	0,1	0,5
Alior Bank	51,80	6 763	4,0	5,3	6,1	0,8	0,7	0,6	0,0	3,7	6,2	1,0	1,8	1,6
Bank Handlowy	83,00	10 845	4,8	6,6	8,3	1,1	1,1	1,1	10,8	14,1	13,4	2,3	3,0	2,3
BNP Paribas	60,40	8 920	5,1	5,5	4,9	0,7	0,6	0,6	0,0	0,0	4,2	0,2	0,2	0,2
Mediana	-	17 181	5,1	6,6	6,5	1,1	1,0	0,9	3,5	6,6	6,6	1,0	1,3	1,4
Finanse inne	Kurs [PLN]	Kapitalizacja mIn PLN	P/E			P/BV			D/Y [%]			ROE [%]		
PZU	41,46	35 802	7,9	8,3	8,5	1,6	1,5	1,4	6,5	7,1	7,4	18,1	20,5	18,1
KRUK	416,20	8 040	9,4	8,4	8,0	2,2	1,9	1,6	3,6	3,3	3,4	27,1	25,2	23,7
GPW	36,94	1 550	9,4	9,3	9,4	1,5	1,4	1,3	7,3	7,6	7,9	14,2	15,2	15,1
Mediana	-	8 040	9,4	8,4	8,5	1,6	1,5	1,4	6,5	7,1	7,4	18,1	20,5	18,1
Deweloperzy	Kurs [PLN]	Kapitalizacja mIn PLN	P/E			P/BV			EV/EBITDA			ROE [%]		
GTC	5,90	3 911	19,6	9,4	9,1	0,7	0,6	0,6	19,5	18,4	16,8	4,8	5,3	6,2
Dom Development	161,80	4 158	10,1	12,7	9,8	2,7	2,6	2,4	7,5	8,1	7,1	29,7	28,1	23,5
Echo Investment	4,58	1 890	12,1	9,8	5,6	1,0	1,0	0,9	14,5	21,3	11,2	7,5	8,5	7,9
Atal	62,20	2 688	8,5	10,0	7,4	1,7	1,6	1,5	8,2	10,0	7,3	26,1	22,2	15,9
Develia	5,15	2 305	10,7	9,7	8,3	1,6	1,5	1,4	10,4	10,2	9,0	15,3	13,5	14,6
Mediana	-	2 688	10,7	9,8	8,3	1,6	1,5	1,4	10,4	10,2	9,0	15,3	13,5	14,6
Budowlane	Kurs [PLN]	Kapitalizacja mIn PLN	P/E			P/BV			EV/EBITDA			ROE [%]		
Budimex	424,50	10 838	18,1	17,5	17,4	7,8	7,4	7,1	10,7	9,6	9,2	37,2	43,4	43,1
Unibep	10,35	363	-	-	-	-	-	-	-	-	-	7,4	7,4	7,4
MFO	29,80	197	11,9	6,5	4,7	0,6	0,5	0,5	5,2	3,2	2,8	13,8	9,4	9,2
Prochem	32,00	64	80,0	53,3	29,1	-	-	-	7,2	6,7	5,9	6,5	6,5	6,5
Mediana	-	280	18,1	17,5	17,4	4,2	4,0	3,8	7,2	6,7	5,9	10,6	8,4	8,3
Górnictwo	Kurs [PLN]	Kapitalizacja mIn PLN	P/E			P/BV			EV/EBITDA			ROE [%]		
KGHM	116,30	23 260	14,7	9,5	14,6	0,7	0,7	0,6	5,0	4,1	4,7	18,8	6,3	5,8
JSW	42,12	4 945	2,5	-	-	0,3	0,3	0,3	0,5	1,2	1,4	63,4	8,9	2,2
Bogdanka	35,90	1 221	1,6	1,8	3,0	0,3	0,2	0,2	0,4	0,5	0,6	5,1	9,0	9,6
Mediana	-	4 945	2,5	5,7	8,8	0,3	0,3	0,3	0,5	1,2	1,4	18,8	8,9	5,8
Paliwa	Kurs [PLN]	Kapitalizacja mIn PLN	P/E			P/BV			EV/EBITDA			ROE [%]		
PKN ORLEN	59,82	69 448	3,1	4,6	5,3	0,5	0,4	0,4	1,5	1,8	1,8	38,1	18,5	10,8
Unimot	98,50	807	2,3	7,1	7,5	0,9	0,8	0,7	3,7	3,9	4,0	61,2	43,4	22,2
MOL	32,90	26 985	5,0	4,5	4,6	0,6	0,5	0,5	2,9	2,7	2,6	24,1	15,4	13,5
Mediana	-	13 896	3,1	4,6	5,3	0,6	0,5	0,5	3,3	3,3	3,3	38,1	18,5	13,5

Źródło: DM BPS, Bloomberg

SPÓŁKI I MNOŻNIKI RYNKOWE

IT	Kurs [PLN]	Kapitalizacja mIn PLN	P/E			P/BV			EV/EBITDA			ROE [%]		
			2023	2024	2025	2023	2024	2025	2023	2024	2025	2023	2024	2025
Asseco Poland	74,25	6 163	12,3	11,5	11,0	0,9	0,9	0,9	4,1	3,9	3,7	7,2	7,5	7,7
ComArch	142,00	1 155	12,9	11,1	10,3	0,9	0,8	0,8	4,3	3,9	3,6	8,6	7,2	7,5
LiveChat Software	140,00	3 605	21,1	17,0	15,2	20,3	-	-	17,5	14,5	12,6	-	95,7	95,7
Asseco BS	41,30	1 380	-	-	-	-	-	-	10,1	9,3	8,8	23,7	23,7	23,7
Asseco SEE	47,00	2 439	-	-	-	-	-	-	-	-	-	17,9	17,9	17,9
Mediana	-	2 439	12,9	11,5	11,0	0,9	0,9	0,8	7,2	6,6	6,3	13,3	17,9	17,9
Telekomunikacja i Media	Kurs [PLN]	Kapitalizacja mIn PLN	P/E			P/BV			EV/EBITDA			ROE [%]		
Cyfrowy Polsat	13,10	8 378	23,5	12,0	7,2	0,5	0,5	0,5	6,0	5,4	4,9	5,8	2,8	4,1
Orange Polska	7,38	9 685	11,0	11,8	10,6	0,7	0,7	0,7	5,1	5,0	4,8	5,3	5,7	5,5
Wirtualna Polska	109,80	3 217	19,6	15,2	12,6	3,3	2,9	2,5	8,5	7,6	6,9	21,7	17,5	18,8
Agora	8,16	380	8,1	26,3	11,7	0,5	0,5	0,5	10,2	8,1	7,3	-6,6	-3,7	-0,9
ATM GRUPA	3,34	282	8,0	7,8	6,8	0,9	0,9	0,8	4,2	4,5	4,1	-	-	-
Mediana	-	3 217,0	11,0	12,0	10,6	0,7	0,7	0,7	6,0	5,4	4,9	5,5	4,3	4,8
Producenci gier video	Kurs [PLN]	Kapitalizacja mIn PLN	P/E			P/BV			EV/EBITDA			ROE [%]		
CD Projekt SA	155,65	15 551	39,5	61,4	64,9	6,8	6,4	6,1	25,1	38,9	44,4	16,3	18,3	10,4
Playway	410,00	2 706	15,0	12,8	11,5	5,5	5,1	4,9	10,9	9,4	8,4	-	34,6	37,0
TEN Square Games	88,95	652	19,2	12,8	13,1	2,0	1,8	1,7	9,2	7,1	7,0	27,5	14,6	15,7
11 bit studios SA	673,00	1 627	62,3	8,7	9,8	5,8	3,6	3,3	59,2	6,5	7,4	11,1	10,2	40,3
Mediana	-	2 166	29,4	12,8	12,3	5,7	4,4	4,1	18,0	8,2	7,9	16,3	16,4	26,4
Odzież i obuwie	Kurs [PLN]	Kapitalizacja mIn PLN	P/E			P/BV			EV/EBITDA			ROE [%]		
LPP	13020,00	24 155	20,9	16,2	12,2	6,3	5,1	4,2	11,2	8,3	6,7	35,0	32,7	33,2
CCC	42,90	2 954	-	-	30,3	3,0	3,9	3,5	10,4	7,7	5,8	-11,6	-21,6	-17,9
Monnari Trade	6,16	188	12,3	10,3	10,3	-	-	-	6,2	5,8	5,5	24,7	24,7	24,7
Answeare.com	36,60	658	20,7	15,1	11,7	3,3	2,7	2,2	11,1	8,9	7,5	10,6	14,0	16,6
Mediana	-	1 806	20,7	15,1	12,0	3,3	3,9	3,5	10,8	8,0	6,3	17,7	19,4	20,6
Dystrybucja	Kurs [PLN]	Kapitalizacja mIn PLN	P/E			P/BV			EV/EBITDA			ROE [%]		
Allegro	31,90	33 710	38,5	23,6	17,5	3,4	3,0	2,6	16,6	13,0	10,8	-7,2	8,5	12,5
Dino Polska	375,00	36 765	24,7	19,2	15,5	6,5	5,0	4,0	16,3	13,5	11,3	31,3	29,7	28,5
Inter Cars	579,00	8 203	9,4	8,4	7,5	1,7	1,4	1,2	7,2	6,6	6,0	22,5	20,8	19,3
Eurocash	15,48	2 154	19,7	12,0	9,3	2,6	2,3	2,0	4,8	4,4	4,2	3,3	11,6	18,2
Neuca	732,00	3 227	23,0	17,6	14,2	3,4	3,1	2,9	10,4	8,8	7,9	14,4	15,5	16,7
Mediana	-	3 227	19,7	12,0	9,3	2,6	2,3	2,0	7,2	6,6	6,0	14,4	15,5	18,2
Spożywcze	Kurs [PLN]	Kapitalizacja mIn PLN	P/E			P/BV			EV/EBITDA			ROE [%]		
Ambra	66,00	1 520	13,0	11,5	10,7	1,9	1,8	1,6	7,0	6,3	6,2	15,0	15,2	15,7
Wawel	716,00	1 074	-	-	-	-	-	-	13,8	-	-	5,1	5,1	5,1
MBW	10,70	1 198	38,5	38,5	33,0	1,3	1,2	1,2	16,8	15,6	14,5	3,0	3,2	3,3
Mediana	-	1 198	25,7	25,0	21,8	1,6	1,5	1,4	13,8	11,0	10,3	5,1	5,1	5,1

Źródło: DM BPS, Bloomberg

SPÓŁKI I MNOŻNIKI RYNKOWE

Energia	Kurs [PLN]	Kapitalizacja mIn PLN	P/E			P/BV			EV/EBITDA			ROE [%]		
			2023	2024	2025	2023	2024	2025	2023	2024	2025	2023	2024	2025
PGE	7,77	17 429	4,1	5,3	4,3	0,3	0,4	0,4	2,5	3,1	2,8	6,8	7,4	6,0
Enea	7,58	4 685	1,9	4,5	3,5	0,2	0,3	0,3	2,5	4,9	4,4	7,5	12,4	7,1
Tauron	3,88	6 800	2,4	4,4	3,3	0,4	0,4	0,4	3,2	4,5	3,9	2,8	16,1	8,7
Onde	10,16	554	50,8	50,8	101,6	1,7	1,6	1,6	13,6	14,3	20,4	1,6	2,5	3,0
Polenergia	76,00	6 700	16,8	13,7	12,3	1,5	1,3	1,2	13,3	10,8	10,2	7,4	8,5	9,6
ZE PAK	20,15	1 024	-	-	-	-	-	-	14,9	7,4	3,9	33,3	33,3	33,3
Mediana	-	5 692	4,1	5,3	4,3	0,4	0,4	0,4	8,3	6,1	4,1	7,1	10,4	7,9
Chemia	Kurs [PLN]	Kapitalizacja mIn PLN	P/E			P/BV			EV/EBITDA			ROE [%]		
			2023	2024	2025	2023	2024	2025	2023	2024	2025	2023	2024	2025
Grupa Azoty	25,08	2 488	-	85,0	4,5	-	-	-	25,3	7,6	5,2	18,1	-6,3	-1,8
Ciech	54,00	2 846	30,2	142,1	128,6	1,1	1,1	1,0	5,4	5,2	4,7	15,7	3,6	7,1
PCC Rokita	86,20	1 711	-	-	-	-	-	-	-	-	-	14,8	14,8	14,8
Mediana	-	2 488	30,2	113,6	66,5	1,1	1,1	1,0	15,3	6,4	5,0	15,7	3,6	7,1
Przemysł	Kurs [PLN]	Kapitalizacja mIn PLN	P/E			P/BV			EV/EBITDA			ROE [%]		
			2023	2024	2025	2023	2024	2025	2023	2024	2025	2023	2024	2025
Grupa Kęty	618,50	5 969	12,5	12,3	11,4	3,3	3,3	3,2	8,1	7,5	7,3	37,0	-	25,9
Grenevia	3,19	1 833	7,5	8,5	7,7	0,9	0,8	0,7	5,1	5,6	5,1	9,6	10,7	9,9
Stalprodukt	235,50	1 314	4,0	5,4	7,9	0,3	0,3	0,3	1,4	1,6	1,9	13,6	10,9	8,3
Wielton	8,51	514	12,2	8,5	5,7	0,9	0,8	0,8	5,8	5,3	4,5	18,0	13,0	11,6
Alumetal	81,30	1 283	-	-	-	-	-	-	6,8	6,3	-	30,5	30,5	30,5
Mangata Holding	85,50	571	9,9	9,1	6,6	1,0	1,0	0,9	5,8	4,9	4,7	-	13,6	12,2
Mediana	-	1 298	10,5	8,5	7,1	0,9	0,8	0,7	5,8	5,3	4,6	18,0	13,0	11,6
Biotechnologia	Kurs [PLN]	Kapitalizacja mIn PLN	P/E			P/BV			EV/EBITDA			ROE [%]		
			2023	2024	2025	2023	2024	2025	2023	2024	2025	2023	2024	2025
Synthaverse	5,29	371	52,9	26,4	17,6	2,4	2,3	2,0	19,0	10,5	6,5	6,8	5,2	6,2
Ryvü Therapeutics	61,40	1 420	-	-	10,7	3,7	5,5	3,6	-	-	31,0	-7,5	-32,8	-36,1
Captor Therapeutics	118,00	492	-	-	56,2	4,0	8,7	4,3	-	-	31,3	-	-36,7	-55,6
Celon Pharma	15,40	786	-	-	-	1,8	1,9	2,1	226,4	32,3	18,9	-7,1	-6,9	-6,1
Molecure	20,55	346	-	3,9	3,5	1,9	1,3	0,9	-	4,0	3,6	-11,4	-15,5	12,1
Selvita	65,70	1 206	30,3	19,1	15,2	4,0	3,3	2,7	14,7	10,1	8,6	17,0	16,4	18,7
Mediana	-	639	41,6	19,1	15,2	3,1	2,8	2,4	19,0	10,3	13,7	-7,1	-11,2	0,0

Źródło: DM BPS, Bloomberg

Dom Maklerski Banku BPS SA

ul. Grzybowska 81, 00-844 Warszawa,
tel.: +48 22 53 95 555, fax.: +48 22 53 95 556
www.dmbps.pl
dm@dmbps.pl

Sporządzone przez Departament Analiz:

Tomasz Czarnecki, MPW
Dyrektor Departamentu Analiz
tomasz.czarnecki@dmbps.pl
tel.: (22) 53 95 542

Jacek Borawski
Analityk Techniczny

Artur Wizner, MPW
Analityk
artur.wizner@dmbps.pl
tel.: (22) 53 95 548

Dr Łukasz Bryl
Analityk
lukasz.bryl@dmbps.pl
tel.: 785 500 874

Dane kontaktowe do Departamentu Sprzedaży:

Dariusz Stasiak, MPW
Dyrektor Departamentu Sprzedaży
dariusz.stasiak@dmbps.pl
tel.: +48 (22) 53 95 084

Krzysztof Jeż, MPW
krzysztof.jez@dmbps.pl
tel.: + 48 (22) 53 95 559

Lech Kucharski, MPW
lech.kucharski@dmbps.pl
tel.: + 48 (22) 53 95 522

Tomasz Kublik, MPW
tomasz.kublik@dmbps.pl
tel.: + 48 (22) 53 95 511

Tomasz Wojna
tomasz.wojna@dmbps.pl
tel.: + 48 (22) 53 95 541

Wyjaśnienia dotyczące stosowanej terminologii fachowej i wskaźników:

Dług netto – suma zobowiązań oprocentowanych pomniejszona o środki pieniężne i ich ekwiwalenty
EBIT – wynik na działalności operacyjnej
EBITDA – wynik działalności operacyjnej przed potrąceniem salda na działalności finansowej, opodatkowaniem i amortyzacją.
EV – (wartość ekonomiczna; EV= MC + dług netto) suma kapitalizacji i długu netto
Marża brutto na sprzedaży – relacja zysku brutto na sprzedaży do przychodów ze sprzedaży
Marża EBIT – (EBIT/Przychody ze sprzedaży) relacja zysku z działalności operacyjnej do przychodów ze sprzedaży
Marża EBITDA – (EBITDA/Przychody ze sprzedaży) relacja EBITDA do przychodów ze sprzedaży
EBIT/EV – iloraz zysku z działalności operacyjnej i wartości ekonomicznej (suma kapitalizacji i długu netto)
MC/EBIT – iloraz kapitalizacji (iloczyn kursu akcji i liczby akcji) oraz zysku z działalności operacyjnej
MC/S – iloraz kapitalizacji (liczba wyemitowanych akcji razy kurs akcji) i przychodów ze sprzedaży
P/E – (Cena/Zysk) relacja kursu akcji do prognozowanego rocznego zysku netto przypadającego na akcję
P/BV – (Cena/Wartość Księgową) relacja kursu akcji do prognozowanej wartości księgowej przypadającej na akcję
P/CF – [Cena/(zysk netto + amortyzacja)] relacja kursu akcji do sumy przypadającego na akcję zysku netto i amortyzacji
Stopa dywidendy – (DY) dywidenda na akcję podzielona przez kurs akcji
Wskaźnik wypłaty dywidendy – (D/E) relacja dywidenda przypadająca na akcję do zysku na akcję
Wskaźnik pokrycia dywidendy – (E/D) relacja zysku na akcję do dywidendy na akcję

Opracowanie wyraża wiedzę oraz poglądy autorów według stanu na dzień jego sporządzenia. Autorzy nie uwzględniają w opracowaniu jakichkolwiek szczególnych zamierzeń inwestycyjnych, szczególnych celów inwestycyjnych, sytuacji finansowej ani szczególnych potrzeb czy żądań potencjalnych odbiorców. Opracowanie publikowane jest w celach wyłącznie informacyjnych lub marketingowych i nie powinno być interpretowane jako (1) osobista rekomendacja, (1) porada inwestycyjna, prawna, lub innego typu, ani jako (2) zachęta do działania, inwestowania czy pozbywania się inwestycji w szczególny sposób, bądź (4) ocena lub zapewnienie opłacalności inwestycji w instrumenty finansowe objęte opracowaniem.

W szczególności opracowanie nie stanowi „badania inwestycyjnego” lub „publikacji handlowej” w rozumieniu Rozporządzenia Delegowanego Komisji (UE) 2017/565 z dnia 25 kwietnia 2016 r. uzupełniającego dyrektywę Parlamentu Europejskiego i Rady 2014/65/UE w odniesieniu do wymogów organizacyjnych i warunków prowadzenia działalności przez firmy inwestycyjne oraz pojęć zdefiniowanych na potrzeby tej dyrektywy, bądź „rekomendacji” w rozumieniu Rozporządzenia Parlamentu Europejskiego i Rady (UE) NR 596/2014 z dnia 16 kwietnia 2014 r. w sprawie nadużyć na rynku (rozporządzenie w sprawie nadużyć na rynku) oraz uchylającego dyrektywę 2003/6/WE Parlamentu Europejskiego i Rady i dyrektywy Komisji 2003/124/WE, 2003/125/WE i 2004/72/WE.

Opracowanie zostało sporządzone z zachowaniem należytej staranności i rzetelności przy zachowaniu zasad metodologicznej poprawności na podstawie ogólnodostępnych informacji, w dniu publikacji opracowania, pozyskanych ze źródeł wiarygodnych dla Domu Maklerskiego Banku BPS S.A. Dom Maklerski Banku BPS S.A. nie gwarantuje ich kompletności, prawdziwości lub dokładności.

Dom Maklerski Banku BPS S.A. nie ponosi odpowiedzialności za ewentualne decyzje inwestycyjne podjęte na podstawie niniejszego opracowania ani za ewentualne szkody poniesione w wyniku tych decyzji inwestycyjnych. Opracowanie nie powinno być interpretowane jako oświadczenie ani gwarancja (zarówno wyrażna, jak i implikowana) w zakresie generowania zysku z tytułu prezentowanej strategii inwestycyjnej.

Inwestowanie na rynku kapitałowym wiąże się z możliwością utraty części lub całości zainwestowanego kapitału. Szczegółowe informacje o ryzykach związanych z inwestowaniem w instrumenty finansowe dostępne są na stronie internetowej DMBPS: www.dmbps.pl w zakładce Regulacje i dokumenty.

Dom Maklerski Banku BPS S.A., jego akcjonariusze lub pracownicy mogą posiadać długie lub krótkie pozycje powstałe w wyniku transakcji zawartych na instrumentach z rynków OTC lub innych instrumentach finansowych wymienionych w opracowaniu. Organem sprawującym nadzór nad działalnością Domu Maklerskiego Banku BPS S.A. jest Komisja Nadzoru Finansowego z siedzibą w Warszawie, przy ulicy Pięknej 20.

Powielanie bądź publikowanie w jakiegokolwiek formie niniejszego opracowania, lub jego części, oraz wykorzystywanie materiału do własnych opracowań celem publikacji, bez pisemnej zgody Domu Maklerskiego Banku BPS S.A. jest zabronione. Niniejsze opracowanie jest prawnie chronione zgodnie z **Ustawą z 4 lutego 1994 r. o prawie autorskim i prawach pokrewnych (Dz. U. 2019 poz. 1231)**.