

GPW - Indeksy					
Indeksy	Zamknięcie [pkt.]	Zmiana dzienna	Relatywnie do WIG	Zmiana tyg. [t/t]	Zmiana od początku roku
WIG	68 356,5	↓ -0,96%	-	-0,64%	18,96%
WIG20	2 025,6	↓ -1,24%	-0,28%	-0,81%	13,04%
mWIG40	5 153,3	↓ -0,54%	0,42%	-0,97%	24,05%
sWIG80	21 253,6	↑ 0,05%	1,02%	1,19%	21,48%

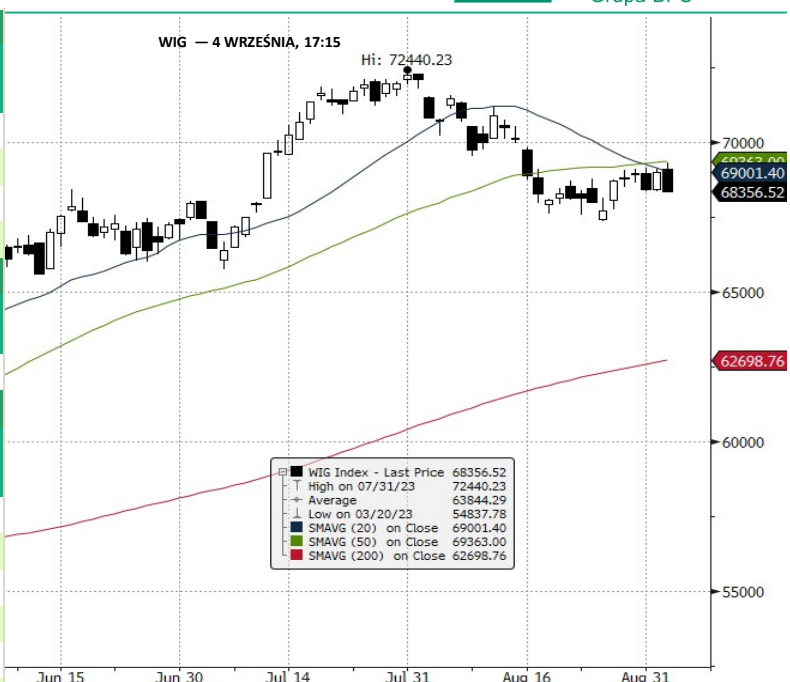
GPW - FW20					
Wybrane dane	Zamknięcie [pkt.]	Zmiana dzienna	Zmiana tyg. [t/t]	Zmiana od początku roku	
FW20U2320	2 021	0,0	↓ -1,17%	-0,98%	9,90%

Indeksy zagraniczne - kursy zamknięcia				
Indeks	Kurs [pkt.]	Zmiana	Relatywnie do WIG	Zmiana od początku roku
BOVESPA (BRAZYLIA)	117 776,6	↓ -0,10%	0,87%	7,33%
BUX (WĘGRY)	55 663,5	↑ 0,29%	1,26%	27,10%
CAC 40 (FRANCJA)	7 279,5	↓ -0,24%	0,73%	12,45%
DAX (NIEMCY)	15 824,9	↓ -0,10%	0,87%	13,65%
DIJA (USA)	34 837,7	↑ 0,33%	1,30%	5,10%
EUROSTOXX 50 (EU)	4 279,9	↓ -0,06%	0,91%	12,82%
FTSE 100 (GB)	7 452,8	↓ -0,16%	0,81%	0,01%
ISE 100 (TURCJA)	8 141,3	↑ 1,06%	2,04%	47,78%
MERVAL (ARGENTYNA)	633 243,3	↓ -0,24%	0,73%	213,35%
MSCI EM	995,5	↑ 1,00%	1,98%	4,09%
NASDAQ COMPOSITE (USA)	14 031,8	↓ -0,02%	0,95%	34,06%
PX (CZECHY)	1 336,4	↓ -0,32%	0,65%	11,21%
RTS (ROSJA)	1 063,4	↑ 0,76%	1,74%	9,62%
S&P 500	4 515,8	↑ 0,18%	1,15%	17,61%

Indeksy zagraniczne - kurs na godzinę: 8:26				
Indeks	Kurs [pkt.]	Zmiana	Relatywnie do WIG	Zmiana od początku roku
NIKKEI225 (JAPONIA)	33 036,8	↑ 0,30%	1,27%	26,60%
HANG SENG (HONG KONG)	18 518,0	↓ -1,51%	-0,56%	-6,39%
BSE 30 (INDIE)	65 768,8	↑ 0,21%	1,19%	8,10%
KOSPI 100 (KOREA Płd.)	2 565,2	↓ -0,20%	0,76%	14,70%
SHANGHAI A-SHARE (CHINY)	3 307,3	↑ 0,21%	1,19%	7,06%
SHANGHAI B-SHARE (CHINY)	240,5	↓ -0,60%	0,36%	-14,06%

Kontrakty terminowe - kurs na godzinę: 8:26				
Futures	Kurs [pkt.]	Zmiana	Relatywnie do fWIG20	Zmiana od początku roku
EuroStoxx50 Futures	4 271,0	↓ -0,23%	0,95%	12,84%
CAC40 Futures	7 268,0	↓ -0,29%	0,89%	11,96%
DAX Futures	15 800,0	↓ -0,19%	0,99%	12,95%
S&P500 Futures	4 513,3	↓ -0,18%	1,00%	15,88%
DIJA Futures	34 819,0	↓ -0,26%	0,92%	5,03%
NASDAQ Futures	15 495,5	↓ -0,13%	1,05%	39,11%

Waluty - kurs na godzinę: 08:26				
Waluta	Kurs [PLN]	Zmiana [PLN]	Relatywnie do WIG	Zmiana od początku roku
EUR	4,4725	0,0018	↑ 0,04%	-4,46%
CHF	4,6857	0,0043	↑ 0,09%	-0,86%
USD	4,1513	0,0099	↑ 0,24%	-5,20%
EUR/USD	1,0773	-0,0023	↓ -0,21%	0,65%



Surowce - kursy zamknięcia				
Surowiec	Kurs	Zmiana [%]	Relatywnie do WIG	Zmiana od początku roku
ROPA WTI (USD za baryłkę)	85,8	↑ 0,27%	1,24%	6,60%
MIEDŹ (USD za tonę)	8 426,0	↓ -1,28%	-0,32%	0,56%
ZŁOTO (USD za uncję)	1 937,2	↓ -0,17%	0,80%	5,84%
SREBRO (USD za uncję)	24,1	↓ -1,92%	-0,97%	-0,37%
PLATYNA (USD za uncję)	952,1	↓ -1,71%	-0,76%	-12,29%
GAZ ZIEMNY (USD za MMBtu)	2,6	↓ -4,48%	-3,55%	-40,52%
W. KAMIENNY (USD za tonę)	156,6	↑ 0,19%	1,16%	-61,26%
CYNK (USD za tonę)	2 468,0	↓ -0,29%	0,68%	-17,04%
ŻELAZO (CNY za tonę)	860,0	↑ 1,00%	1,98%	0,58%
CYNA (USD za tonę)	26 372,0	↑ 2,19%	3,18%	6,30%
ALUMINIUM (USD za tonę)	2 212,5	↓ -1,10%	-0,14%	-6,96%
OŁÓW (USD za tonę)	2 223,0	↓ -1,13%	-0,17%	-3,05%
NIKIEL (USD za tonę)	21 040,0	↓ -0,21%	0,76%	-32,39%

Źródło: Bloomberg

Źródło: Bloomberg

Największe wzrosty											
WIG20				mWIG40				sWIG80			
Nazwa	Kurs	Wzrost	Obroty	Nazwa	Kurs	Wzrost	Obroty	Nazwa	Kurs	Wzrost	Obroty
CDPROJEKT	156,3	↑ 3,9%	71 829 302	AMREST	30,7	↑ 6,4%	6 576 840	GREENX	2,7	↑ 7,7%	8 899 238
KETY	660,5	↑ 1,3%	13 420 130	DOMDEV	162,6	↑ 5,2%	4 562 152	TORPOL	17,2	↑ 4,7%	782 586
JSW	37,2	↑ 0,5%	8 579 100	ZEPAK	20,2	↑ 2,8%	351 025	WITTCHEN	35,9	↑ 4,7%	696 425
PEPCO	32,7	↑ 0,0%	12 090 433	CIGAMES	6,3	↑ 2,5%	2 520 839	SANOK	19,4	↑ 4,0%	232 469
CYFRPLSAT	13,8	↓ -0,2%	10 238 406	DEVELIA	4,8	↑ 1,9%	930 347	LUBAWA	2,7	↑ 3,5%	831 409

Największe spadki											
WIG20				mWIG40				sWIG80			
Nazwa	Kurs	Spadek	Obroty	Nazwa	Kurs	Spadek	Obroty	Nazwa	Kurs	Spadek	Obroty
LPP	13680,0	↓ -3,0%	15 179 980	KERNEL	9,0	↓ -18,7%	3 679 145	RAINBOW	40,0	↓ -6,5%	2 354 333
PGE	8,2	↓ -2,9%	28 046 224	MILLENNIUM	5,8	↓ -3,6%	3 622 737	FORTE	25,9	↓ -4,8%	208 816
ALIOR	54,0	↓ -2,8%	5 423 913	ENEA	8,1	↓ -3,4%	8 332 107	SUNEX	15,4	↓ -4,7%	336 933
SANPL	369,4	↓ -2,7%	9 842 354	SNTVERSE	5,2	↓ -3,2%	850 431	BIOMAXIMA	18,5	↓ -4,4%	265 230
MBANK	418,3	↓ -2,3%	4 659 922	TAURONPE	4,0	↓ -2,8%	32 135 012	MEDICALG	36,7	↓ -4,2%	1 682 247

Największe obroty											
WIG20				mWIG40				sWIG80			
Nazwa	Kurs	Zmiana	Obroty	Nazwa	Kurs	Zmiana	Obroty	Nazwa	Kurs	Zmiana	Obroty
PKNORLEN	62,5	↓ -1,6%	120 218 834	TAURONPE	4,0	↓ -2,8%	32 135 012	GREENX	2,7	↑ 7,7%	8 899 238
DINOPL	375,0	↓ -0,7%	93 061 035	BUDIMEX	446,0	↑ 0,0%	11 928 109	COGNOR	8,6	↑ 2,0%	3 633 379
CDPROJEKT	156,3	↑ 3,9%	71 829 302	ENEA	8,1	↓ -3,4%	8 332 107	ASTARTA	33,8	↑ 0,9%	2 496 830
PZU	41,6	↓ -1,6%	70 791 249	AMREST	30,7	↑ 6,4%	6 576 840	RAINBOW	40,0	↓ -6,5%	2 354 333
PKOBP	37,5	↓ -0,9%	69 334 690	XTB	32,7	↓ -0,8%	5 849 795	SYNEKTIK	72,6	↑ 0,6%	1 940 884

### CATALYST

Catalyst - największe obroty											
Nazwa	Kurs	Zmiana	Obroty	Nazwa	Kurs	Zmiana	Obroty	Nazwa	Kurs	Zmiana	Obroty
KRU0828	100,1	↓ 0,0%	1 165 003	PS0424	98,5	↑ 0,0%	118 191	ECH0923	99,9	↑ 0,0%	81 733
PEO1027	100,8	↑ 0,5%	174 240	WZ1126	99,1	↓ -0,2%	110 298	KRU0827	99,8	↑ 0,0%	77 727
GHE0124	99,1	↓ 0,0%	137 352	WZ0126	99,9	↑ 0,2%	99 550	BST0128	100,6	↑ 0,0%	69 913
PRF0125	101,1	↑ 0,0%	124 995	OK1025	89,9	↑ 0,1%	83 106	WZ0524	100,2	↓ -0,2%	67 864
OK0724	95,7	↑ 0,2%	123 628	ECH0923	99,9	↑ 0,0%	81 733	KR10627	99,6	↑ 0,1%	60 808

Źródło: GPW

**Informacja dnia  
VRG SA**

**Przychody VRG w sierpniu wyniosły 102,9 mln zł, spadek o 9,1 proc. rdr – szacunki.** Skonsolidowane przychody VRG w sierpniu 2023 roku wyniosły 102,9 mln zł, co oznacza spadek o 9,1 proc. rdr - poinformowała spółka we wstępnych szacunkach. Narastająco od początku roku przychody VRG wyniosły 805,7 mln zł i były niższe rdr o 0,5 proc. Przychody ze sprzedaży zrealizowane w segmencie odzieżowym (marki Vistula, Bytom, Wólczanka, Deni Cler) wyniosły w sierpniu 43,5 mln zł, o 25,8 proc. mniej rdr. W okresie styczeń-sierpień w tym segmencie przychody wyniosły 379,5 mln zł i były niższe o 10,7 proc. rdr. Przychody ze sprzedaży zrealizowane w segmencie jubilerskim (marka W.KRUK) wyniosły w sierpniu 59,4 mln zł i były wyższe rdr o 8,8 proc. W ujęciu narastającym wartość przychodów w tym segmencie wyniosła około 426,2 mln zł, czyli wzrosła o 10,8 proc. rdr. Sprzedaż online ukształtowała się w sierpniu na poziomie 10,3 mln zł, co oznacza spadek rdr o 22,3 proc. Narastająco od początku roku sprzedaż online wyniosła 86,9 mln zł i była niższa o 26,4 proc. rdr. VRG poinformowało, że skonsolidowana marża ze sprzedaży osiągnęła w sierpniu 53,9 proc. i była wyższa o 4,2 pp. rdr. Narastająco, marża wyniosła 54 proc. i była wyższa o 1 pp. rdr. Jak podano, łączna powierzchnia sprzedaży detalicznej grupy na koniec sierpnia 2023 roku wyniosła 52,1 tys. m kw., czyli wzrosła o 0,3 proc. rdr. (PAP Biznes)

**Komentarz DM Banku BPS.** Spadki sprzedaży detalicznej (w ujęciu realnym) na poziomie kraju obserwowane od początku 2023 r. w coraz większym stopniu widoczne są w wynikach konkretnych spółek. Przychody VRG w sierpniu kolejny miesiąc z rzędu odnotowały spadki r/r. Po 8,3 proc. spadku r/r w czerwcu i 9,2 proc. spadku r/r w lipcu, w sierpniu skonsolidowana sprzedaż była niższa niż rok temu o 9,1 proc. Tym samym Grupa w okresie styczeń-sierpień wypracowała przychody o 0,5 proc. niższe niż w analogicznym okresie rok temu. Na wynikach sprzedażowych Grupy ciąży segment odzieżowy, w skład którego wchodzi marki: Vistula, Bytom, Wólczanka i Deni Cler. Sprzedaż tego segmentu spadła o 25,8 proc. r/r do 43,5 mln zł. Relatywnie dobrze radzi sobie segment jubilerski (marka W. KRUK), którego sprzedaż wzrosła o 8,8 proc. r/r do 59,4 mln zł. Te mało optymistyczne dane są z kolei równoważone pozytywnymi informacjami dot. wypracowanej marży ze sprzedaży, która w sierpniu była wyższa niż rok temu o 4,2 p. p. i wyniosła 53,9 proc. W skali ostatnich ośmiu miesięcy marża była wyższa niż rok temu o 1 p.p. i wyniosła 54 proc., co jest nieco poniżej średniej dla spółek stricto odzieżowych. Notowania VRG od kwietnia 2021 poruszają się w trendzie bocznym 3-4 zł za akcję. Mimo to, od początku roku kurs akcji wzrósł o 10,8 proc. W naszej ocenie, o ile spadki sprzedażowe są informacją negatywną, o tyle istotniejsze z punktu widzenia inwestora krótkoterminowego jest kształtowanie się marży ze sprzedaży, a ta wzrosła w ujęciu rocznym. (Ł. Bryl)

**Informacja dnia  
VERCOM SA**

**Skorygowana EBITDA Vercom w II kwartale sięgnęła 21 mln zł, wobec 19,4 mln zł konsensusu.** Skorygowana EBITDA Vercomu w drugim kwartale 2023 r. sięgnęła 21 mln zł - poinformowała w raporcie technologiczna spółka dostarczająca rozwiązania chmurowe w modelu CPaaS. Konsensus PAP Biznes zakładał 19,4 mln zł EBITDA.

Przychody Vercomu w drugim kwartale 2023 r. wyniosły 81,1 mln zł. Analitycy spodziewali się przychodów na poziomie 79 mln zł.

Zysk netto j.d. wzrósł do 17,6 mln zł z 4,8 mln zł przed rokiem. Konsensus zakładał 14,8 mln zł zysku.

*"W minionych latach udowodniliśmy, że potrafimy podwajać skalę działalności średnio co około dwa lata i po pierwszym półroczu tego roku możemy śmiało powiedzieć, że jesteśmy na dobrej drodze do utrzymania takiej dynamiki wzrostu w najbliższej przyszłości"* – powiedział, cytowany w komunikacie prasowym, prezes Krzysztof Szyszka.

Vercom ocenia, że wyniki finansowe za drugi kwartał to m.in. zasługa dynamicznego wzrostu wysokomarżowych usług, w szczególności komunikacji transakcyjnej oraz email marketingu. W rezultacie marża zysku brutto na sprzedaży wzrosła o ok. 14 p.p. r/r i wyniosła ok. 54 proc. (...) (PAP Biznes)

- Informacja dnia**  
**BENEFIT**  
**SYSTEMS SA**
- Powołanie członkini Rady Nadzorczej Benefit Systems S.A.** Zarząd Benefit Systems S.A. z siedzibą w Warszawie informuje, że w dniu 1 września 2023 roku został dokonany przez sąd rejestrowy wpis w rejestrze przedsiębiorców KRS w sprawie zmiany statutu Spółki objętej uchwałą nr 5/10.08.2023 Nadzwyczajnego Walnego Zgromadzenia z dnia 10 sierpnia 2023 roku. Zgodnie z przedmiotową uchwałą w skład Rady Nadzorczej powołano Panią Katarzynę Kazior na okres kadencji, która rozpoczęła swój bieg w dniu 29 czerwca 2023 r. (...) (ESPI RB NR 42/23)
- Informacja dnia**  
**BLOOBER TEAM SA**
- Zawarcie umowy o dofinansowanie przez spółkę zależną Emitenta: Played With Fire sp. z o.o.** Zarząd spółki Bloober Team S.A. z siedzibą w Krakowie informuje, że w dniu dzisiejszym otrzymał informację od swojego podmiotu zależnego - spółki Played With Fire sp. z o.o. z siedzibą w Krakowie, o zawarciu przez tę spółkę z Centrum Rozwoju Przemysłów Kreatywnych umowy o dofinansowanie zadania realizowanego ze środków pozostających w dyspozycji w Centrum Rozwoju Przemysłów Kreatywnych w ramach Programu: Program Wsparcia Gier Wideo 2023. Wartość dofinansowania wynosi 400 000,00 złotych, a całkowity planowany koszt realizacji zadania to 500 000,00 złotych. (...) (ESPI RB NR 24/23)
- Informacja dnia**  
**DEKPOL SA**
- Uzgodnienie kluczowych warunków kontraktu na wykonanie robót budowlanych hal magazynowo-produkcyjnych w Swarzędzie.** Zarząd Dekpol S.A. informuje, że w dniu 4 września 2023 r. spółka zależna Emitenta - Dekpol Budownictwo Sp. z o.o. ("Dekpol Budownictwo") uzgodniła ze spółką 7R S.A. ("Zamawiający") kluczowe warunki kontraktu na wykonanie w charakterze generalnego wykonawcy robót budowlanych obejmujących budowę dwóch hal magazynowo-produkcyjnych z zapleciami socjalno-biurowymi wraz z infrastrukturą towarzyszącą w Swarzędzie, gm. Tczew ("Inwestycja").
- Inwestycja będzie realizowana w dwóch etapach. Zakończenie realizacji pierwszej hali o powierzchni ok. 44 tys. m<sup>2</sup> ma nastąpić w I kwartale 2024 r., natomiast realizacja drugiej hali o powierzchni 13 tys. m<sup>2</sup> jest opcjonalna i jej zakończenie nastąpi w terminie 7 miesięcy od daty wywołania do realizacji. Wartość wynagrodzenia netto za wykonanie Inwestycji została ustalona na poziomie ok. 8% przychodów ze sprzedaży Grupy Kapitałowej Emitenta za 2022 r., z czego druga hala odpowiada za ok. 21% wartości umowy (przeliczone wg kursu euro z dnia dzisiejszego). (...) (ESPI RB NR 42/23)
- Informacja dnia**  
**PEKABEX SA**
- Zawarcie znaczącej umowy przez spółkę zależną Poznańskiej Korporacji Budowlanej Pekabex S.A.** Zarząd Poznańskiej Korporacji Budowlanej Pekabex S.A. informuje, że w dniu dzisiejszym spółka zależna Emitenta - Pekabex Bet S.A. ("Spółka") zawarła umowę z Bojanowicz Investments Spółka z ograniczoną odpowiedzialnością z siedzibą w Radomiu ("Zamawiający"), której szczegółowe warunki przedstawiono poniżej:
- Przedmiot umowy: realizacja zadania inwestycyjnego pod nazwą "Faza I budowy BI Park Radom"
- Wartość umowy: 3% przychodów grupy Pekabex wg ostatniego opublikowanego rocznego skonsolidowanego sprawozdania finansowego (w pełnych procentach)
- Termin rozpoczęcia robót: nie później niż do 14 dni od dnia zawarcia Umowy
- Termin zakończenia robót: 22 maja 2024 roku. (...) (ESPI RB NR 48/23)
- Informacja dnia**  
**PGE SA**
- Zarząd PGE uchylił uchwałę przyjmującą aktualizację strategii Grupy PGE.** Zarząd PGE uchylił uchwałę przyjmującą aktualizację strategii Grupy PGE. Decyzja spowodowana jest koniecznością zakończenia procesu powstania Narodowej Agencji Bezpieczeństwa Energetycznego - poinformowała spółka w komunikacie prasowym. *"Aktualizacja strategii Grupy PGE jest ściśle powiązana z powstaniem Narodowej Agencji Bezpieczeństwa Energetycznego. W związku z tym, Zarząd PGE S.A postanowił uchylić aktualizację strategii Grupy PGE. Zgodnie z rządowym programem do Narodowej Agencji Bezpieczeństwa Energetycznego przeniesione zostaną wszystkie aktywa węglowe spółek energetycznych. Dzięki temu elektrownie konwencjonalne będą mogły przez kolejne 20 – 30 lat funkcjonować, odbierać polski węgiel i gwarantować bezpieczeństwo dostaw energii elektrycznej. Ponadto NABE pozwoli spółkom energetycznym zwiększyć inwestycje w zieloną energię, tak aby przeprowadzić w Polsce sprawiedliwą transformację energetyczną, rozłożoną w czasie i z poszanowaniem interesów pracowniczych"* - podano w komunikacie. (...) (PAP Biznes)

## WIG20 FUTURES



Źródło: Bloomberg

**Komentarz DM Banku BPS.** Poniedziałek na GPW rozpoczął się od wzrostów, będących następstwem pozytywnego zamknięcia poprzedniego tygodnia. Optymizmu jednak starczyło jedynie na niecałą pierwszą godzinę handlu, po czym do głosu doszła strona podaźowa. Cała sesja przebiegła przy niskich obrotach oraz braku wsparcia ze strony amerykańców w związku ze świętem w USA. WIG20 zakończył wczorajsze notowania spadkiem o 1,24 proc. i zamknął sesję na 2025,59pkt., Indeks szerokiego rynku WIG stracił na zamknięciu o 0,96proc. i zamknął sesję na 68356,52pkt., mWIG40 spadł o 0,54proc. i zakończył notowania na poziomie 5153,27 pkt., natomiast sWIG80 zakończył sesję wzrostem o 0,05 proc na poziomie 21253,58 pkt. Obroty na rynku lekko spadły i wyniosły 0,85mld zł. wobec 0,88mld zł. poprzedniego dnia. Na FW20U2320 wartość LOP-u wzrosła i osiągnęła wartość 63747wobec 62062 na zamknięciu poprzedniej sesji .Obroty podczas sesji wyniosły 19127 wobec 22981 kontraktów poprzednio. Na dzisiejszą sesję na GPW istotny wpływ może mieć dzisiejsza publikacja wskaźników PMI dla sektora usług w Niemczech oraz strefie euro. (A. Wizner)

**Dane makro****05.09.2023****KALENDARIUM**

Wtorek		Wydarzenie	Okres	Odczyt	Poprzednio
1:00	Korea Południowa	Bazowa inflacja CPI m/m	sie	0,3%	0,2% (R)
1:00	Korea Południowa	Bazowa inflacja CPI r/r	sie	3,3%	3,3% (R)
1:00	Korea Południowa	Inflacja CPI m/m	sie	1,00%	0,1%
1:00	Korea Południowa	Inflacja CPI r/r	sie	3,4%	2,3%
1:00	Korea Południowa	PKB k/k	II kwartał	0,6%	0,3%
1:00	Korea Południowa	PKB r/r	II kwartał	0,9%	0,9%
1:00	Australia	Indeks PMI usług (F)	sie	47,8	47,9
1:30	Japonia	Wydatki gospodarstw domowych r/r	lip	-5,00%	-4,2%
2:01	Irlandia	Indeks PMI usług	sie	55	56,7
2:30	Japonia	Indeks PMI usług (F)	sie	54,3	53,8
3:00	Filipiny	Inflacja CPI m/m	sie	1,1%	0,00%
3:00	Filipiny	Inflacja CPI r/r	sie	5,3%	4,7%
3:30	Australia	Bilans obrotów bieżących	II kwartał	7,72 mld	12,51 mld (R)
3:30	Australia	Bilans obrotów finansowych	II kwartał	-16,89 mld	-9,21 mld (R)
3:45	Chiny	Indeks PMI usług	sie	51,8	54,1
6:30	Australia	Stopa procentowa	sie	4,1%	4,1%
7:00	Indie	Indeks PMI zbiorczy	sie		61,9
7:00	Indie	Indeks PMI usług	sie		62,3
9:00	Słowacja	PKB k/k (F)	II kwartał		0,3%
9:00	Słowacja	PKB r/r (F)	II kwartał		1,00%
9:15	Hiszpania	Indeks PMI usług	sie		52,8
9:45	Włochy	Indeks PMI usług	sie		51,5
9:50	Francja	Indeks PMI usług (F)	sie		47,1
9:55	Niemcy	Indeks PMI usług (F)	sie		52,3
10:00	Euroland	Indeks PMI usług (F)	sie		50,9
10:30	Wielka Brytania	Indeks PMI usług (F)	sie		51,5
11:00	Euroland	Inflacja PPI m/m	lip		-0,4%
11:00	Euroland	Inflacja PPI r/r	lip		-3,4%
14:00	Brazylia	Produkcja przemysłowa m/m	lip		0,1%
14:00	Brazylia	Produkcja przemysłowa r/r	lip		0,3%
14:15	Kanada	Rezerwy walutowe	sie		114,51 mld
15:00	Brazylia	Indeks PMI zbiorczy	sie		49,6
15:00	Brazylia	Indeks PMI usług	sie		50,2
16:00	USA	Zamówienia w przemyśle m/m	lip		2,3%
17:00	Meksyk	Rezerwy walutowe	01.wrż		203,72 mld

Na podstawie :stooq.pl

**Informacje ze  
spółek****05.09.2023**

**TORPOL** - Konferencja wynikowa Spółki: Wideokonferencja spółki Torpol poświęcona omówieniu wyników za 1H23

**01CYBATON** - WZA:

**PROGIELDA** - NWZA: Warszawa. W sprawie zmian w RN, zmian statutu spółki, ustalenia wynagrodzenia członków RN.

**EMCINSMED** - NWZA: Wrocław. W sprawie sprostowania uchwały NWZ nr 5/07/2023 z 26 lipca 2023 r.

**MOSTALZAB** - NWZA: Gliwice. W sprawie powołania członka RN, umorzenia akcji, obniżenia kapitału zakładowego.

**OLYMP** - NWZA: Poznań. W sprawie ustalenia wynagrodzenia członków RN, podwyższenia kapitału zakładowego w drodze emisji akcji serii F.

**EKOEXPORT** - Skonsolidowany raport roczny 2022:

**VINDEXUS** - Dzień dywidendy: Dywidenda w wysokości 0,27 PLN na akcję.

**CREEPYJAR** - Dzień wypłaty dywidendy: Dywidenda w wysokości 41,17 PLN na akcję.

**CYBERFLKS** - Dzień wypłaty dywidendy: Dywidenda w wysokości 0,93 PLN na akcję.

Na podstawie :Infostrefa.pl

## SPÓŁKI I MNOŻNIKI RYNKOWE

Banki	Kurs [PLN]	Kapitalizacja mIn PLN	P/E			P/BV			D/Y [%]			ROA [%]		
			2023	2024	2025	2023	2024	2025	2023	2024	2025	2023	2024	2025
PKO BP	37,51	46 888	7,2	6,7	6,6	1,1	1,0	0,9	6,5	8,2	8,1	0,8	1,2	1,5
Santander Polska	369,40	37 749	9,3	9,4	8,7	1,2	1,1	1,0	4,5	5,3	5,9	1,0	1,5	1,5
PEKAO	106,90	28 058	5,1	6,5	7,1	1,0	1,0	0,9	10,6	9,7	10,1	1,1	1,6	1,5
ING	190,00	24 719	-	-	-	-	-	-	-	-	-	1,0	1,0	1,0
mBank	418,30	17 763	-	-	-	-	-	-	-	-	-	-0,1	-0,1	0,6
Bank Millennium	5,82	7 060	2,4	6,1	4,5	1,1	1,0	0,8	0,0	0,0	0,0	-1,1	0,1	0,5
Alior Bank	54,00	7 050	4,2	5,3	6,1	0,8	0,7	0,7	0,0	3,6	3,8	1,0	1,8	1,6
Bank Handlowy	85,80	11 211	4,9	7,0	8,8	1,2	1,2	1,2	10,5	13,6	12,6	2,3	3,0	2,3
BNP Paribas	62,00	9 156	6,8	5,9	5,2	0,7	0,6	0,6	0,0	0,0	2,0	0,2	0,8	0,8
<b>Mediana</b>	-	<b>17 763</b>	<b>5,1</b>	<b>6,5</b>	<b>6,6</b>	<b>1,1</b>	<b>1,0</b>	<b>0,9</b>	<b>4,5</b>	<b>5,3</b>	<b>5,9</b>	<b>1,0</b>	<b>1,2</b>	<b>1,5</b>
Finanse inne	Kurs [PLN]	Kapitalizacja mIn PLN	P/E			P/BV			D/Y [%]			ROE [%]		
PZU	41,58	35 905	8,3	8,5	8,6	1,6	1,5	1,3	6,1	7,0	7,3	18,1	20,1	18,0
KRUK	405,00	7 824	8,8	7,7	6,8	2,1	1,7	1,5	3,7	3,9	4,6	27,1	25,2	23,8
GPW	37,58	1 577	10,2	9,8	9,9	1,5	1,4	1,4	7,2	7,3	7,5	14,2	14,6	14,3
<b>Mediana</b>	-	<b>7 824</b>	<b>8,8</b>	<b>8,5</b>	<b>8,6</b>	<b>1,6</b>	<b>1,5</b>	<b>1,4</b>	<b>6,1</b>	<b>7,0</b>	<b>7,3</b>	<b>18,1</b>	<b>20,1</b>	<b>18,0</b>
Deweloperzy	Kurs [PLN]	Kapitalizacja mIn PLN	P/E			P/BV			EV/EBITDA			ROE [%]		
GTC	5,58	3 699	19,2	9,2	8,9	0,6	0,6	0,6	19,3	18,2	16,6	4,8	5,3	6,2
Dom Development	162,60	4 179	10,4	14,2	9,7	2,7	2,7	2,5	7,6	8,4	7,1	29,7	27,9	23,1
Echo Investment	4,20	1 733	11,1	9,0	5,2	1,0	0,9	0,8	13,9	20,4	10,7	7,5	8,5	7,9
Atal	58,80	2 526	8,0	9,5	7,0	1,6	1,5	1,4	7,9	9,6	7,5	26,1	22,5	17,7
Develia	4,84	2 166	10,0	9,1	7,8	1,5	1,4	1,3	9,9	9,7	8,5	15,3	13,5	14,6
<b>Mediana</b>	-	<b>2 526</b>	<b>10,4</b>	<b>9,2</b>	<b>7,8</b>	<b>1,5</b>	<b>1,4</b>	<b>1,3</b>	<b>9,9</b>	<b>9,7</b>	<b>8,5</b>	<b>15,3</b>	<b>13,5</b>	<b>14,6</b>
Budowlane	Kurs [PLN]	Kapitalizacja mIn PLN	P/E			P/BV			EV/EBITDA			ROE [%]		
Budimex	446,00	11 386	19,0	17,9	18,0	8,1	7,5	7,3	11,4	10,1	9,9	37,2	43,2	43,6
Unibep	10,30	361	-	-	-	-	-	-	-	-	-	7,4	7,4	7,4
MFO	32,40	214	13,0	7,0	5,1	0,6	0,6	0,5	5,8	3,5	3,1	13,8	9,4	9,2
Prochem	32,00	64	80,0	53,3	29,1	-	-	-	7,2	6,7	5,9	6,5	6,5	6,5
<b>Mediana</b>	-	<b>288</b>	<b>19,0</b>	<b>17,9</b>	<b>18,0</b>	<b>4,4</b>	<b>4,1</b>	<b>3,9</b>	<b>7,2</b>	<b>6,7</b>	<b>5,9</b>	<b>10,6</b>	<b>8,4</b>	<b>8,3</b>
Górnictwo	Kurs [PLN]	Kapitalizacja mIn PLN	P/E			P/BV			EV/EBITDA			ROE [%]		
KGHM	116,50	23 300	14,7	9,6	14,6	0,7	0,7	0,6	5,0	4,1	4,8	18,8	6,3	5,8
JSW	37,20	4 368	3,1	-	-	0,3	0,3	0,3	0,2	0,5	0,6	63,4	8,9	2,2
Bogdanka	35,06	1 193	1,5	1,8	3,0	0,3	0,2	0,2	0,5	0,6	0,8	5,1	9,0	9,6
<b>Mediana</b>	-	<b>4 368</b>	<b>3,1</b>	<b>5,7</b>	<b>8,8</b>	<b>0,3</b>	<b>0,3</b>	<b>0,3</b>	<b>0,5</b>	<b>0,6</b>	<b>0,8</b>	<b>18,8</b>	<b>8,9</b>	<b>5,8</b>
Paliwa	Kurs [PLN]	Kapitalizacja mIn PLN	P/E			P/BV			EV/EBITDA			ROE [%]		
PKN ORLEN	62,53	72 594	3,2	4,8	5,5	0,5	0,4	0,4	1,6	1,8	1,9	38,1	18,5	10,8
Unimot	97,70	801	2,3	7,0	7,4	0,8	0,8	0,7	3,7	3,9	4,0	61,2	43,4	22,2
MOL	31,34	25 501	4,8	4,6	4,4	0,6	0,5	0,5	2,9	2,6	2,5	24,1	17,3	14,7
<b>Mediana</b>	-	<b>13 151</b>	<b>3,2</b>	<b>4,8</b>	<b>5,5</b>	<b>0,6</b>	<b>0,5</b>	<b>0,5</b>	<b>3,3</b>	<b>3,2</b>	<b>3,3</b>	<b>38,1</b>	<b>18,5</b>	<b>14,7</b>

Źródło: DM BPS, Bloomberg

## SPÓŁKI I MNOŻNIKI RYNKOWE

IT	Kurs [PLN]	Kapitalizacja mIn PLN	P/E			P/BV			EV/EBITDA			ROE [%]		
			2023	2024	2025	2023	2024	2025	2023	2024	2025	2023	2024	2025
Asseco Poland	73,75	6 121	12,2	11,4	10,9	0,9	0,9	0,8	4,0	3,9	3,7	7,2	7,5	7,7
ComArch	142,00	1 155	12,9	11,1	10,3	0,9	0,8	0,8	4,3	3,9	3,6	8,6	7,2	7,5
LiveChat Software	137,00	3 528	20,6	16,6	14,8	19,9	-	-	17,1	14,2	12,3	-	95,7	95,7
Asseco BS	40,80	1 363	-	-	-	-	-	-	10,0	9,2	8,7	23,7	23,7	23,7
Asseco SEE	47,00	2 439	-	-	-	-	-	-	-	-	-	17,9	17,9	17,9
<b>Mediana</b>	-	<b>2 439</b>	<b>12,9</b>	<b>11,4</b>	<b>10,9</b>	<b>0,9</b>	<b>0,9</b>	<b>0,8</b>	<b>7,1</b>	<b>6,5</b>	<b>6,2</b>	<b>13,3</b>	<b>17,9</b>	<b>17,9</b>
Telekomunikacja i Media	Kurs [PLN]	Kapitalizacja mIn PLN	P/E			P/BV			EV/EBITDA			ROE [%]		
Cyfrowy Polsat	13,77	8 807	24,7	12,6	7,5	0,5	0,5	0,5	6,1	5,5	5,0	5,8	2,8	4,1
Orange Polska	7,13	9 362	10,6	11,4	10,3	0,7	0,6	0,6	4,7	4,6	4,7	5,3	5,7	5,5
Wirtualna Polska	107,20	3 141	19,2	14,8	12,3	3,2	2,8	2,5	8,4	7,5	6,8	21,7	17,5	18,8
Agora	7,96	371	7,9	25,7	11,4	0,5	0,5	0,5	10,1	8,0	7,2	-6,6	-3,7	-0,9
ATM GRUPA	3,34	282	8,0	7,8	6,8	0,9	0,9	0,8	4,2	4,5	4,1	-	-	-
<b>Mediana</b>	-	<b>3 140,8</b>	<b>10,6</b>	<b>12,6</b>	<b>10,3</b>	<b>0,7</b>	<b>0,6</b>	<b>0,6</b>	<b>6,1</b>	<b>5,5</b>	<b>5,0</b>	<b>5,5</b>	<b>4,3</b>	<b>4,8</b>
Producenci gier video	Kurs [PLN]	Kapitalizacja mIn PLN	P/E			P/BV			EV/EBITDA			ROE [%]		
CD Projekt SA	156,30	15 616	40,1	62,4	66,3	6,8	6,4	6,0	24,6	38,1	44,3	16,3	18,5	10,5
Playway	410,00	2 706	15,0	12,8	11,5	5,5	5,1	4,9	10,9	9,4	8,4	-	34,6	37,0
TEN Square Games	82,55	605	17,8	11,9	12,2	1,9	1,7	1,6	8,3	6,5	6,4	27,5	13,6	14,7
11 bit studios SA	699,00	1 690	64,7	9,0	10,2	6,1	3,8	3,4	61,5	6,8	7,6	11,1	10,2	40,3
<b>Mediana</b>	-	<b>2 198</b>	<b>29,0</b>	<b>12,3</b>	<b>11,8</b>	<b>5,8</b>	<b>4,4</b>	<b>4,2</b>	<b>17,8</b>	<b>8,1</b>	<b>8,0</b>	<b>16,3</b>	<b>16,0</b>	<b>25,9</b>
Odzież i obuwie	Kurs [PLN]	Kapitalizacja mIn PLN	P/E			P/BV			EV/EBITDA			ROE [%]		
LPP	13680,00	25 379	22,0	17,0	12,9	6,6	5,4	4,4	11,7	8,6	7,0	35,0	32,7	33,2
CCC	43,70	3 010	-	-	30,8	3,0	4,0	3,6	10,5	7,7	5,9	-11,6	-21,6	-17,9
Monnari Trade	6,22	190	12,4	10,4	10,4	-	-	-	6,3	5,9	5,5	24,7	24,7	24,7
Answeare.com	34,90	628	19,7	14,4	11,1	3,1	2,6	2,1	10,7	8,6	7,2	10,6	14,0	16,6
<b>Mediana</b>	-	<b>1 819</b>	<b>19,7</b>	<b>14,4</b>	<b>12,0</b>	<b>3,1</b>	<b>4,0</b>	<b>3,6</b>	<b>10,6</b>	<b>8,2</b>	<b>6,5</b>	<b>17,7</b>	<b>19,4</b>	<b>20,6</b>
Dystrybucja	Kurs [PLN]	Kapitalizacja mIn PLN	P/E			P/BV			EV/EBITDA			ROE [%]		
Allegro	32,25	34 080	38,8	23,9	17,7	3,5	3,0	2,6	16,7	13,1	10,9	-7,2	8,5	12,4
Dino Polska	375,00	36 765	24,6	19,0	15,4	6,5	5,0	4,0	16,3	13,4	11,3	31,3	29,7	28,7
Inter Cars	580,00	8 217	9,4	8,4	7,5	1,8	1,5	1,2	7,2	6,5	6,0	22,5	20,8	19,3
Eurocash	16,25	2 261	20,3	12,4	9,7	2,7	2,4	2,1	4,8	4,4	4,2	3,3	11,8	18,4
Neuca	726,00	3 200	22,8	17,5	14,1	3,4	3,0	2,9	10,3	8,8	7,8	14,4	15,5	16,7
<b>Mediana</b>	-	<b>3 200</b>	<b>20,3</b>	<b>12,4</b>	<b>9,7</b>	<b>2,7</b>	<b>2,4</b>	<b>2,1</b>	<b>7,2</b>	<b>6,5</b>	<b>6,0</b>	<b>14,4</b>	<b>15,5</b>	<b>18,4</b>
Spożywcze	Kurs [PLN]	Kapitalizacja mIn PLN	P/E			P/BV			EV/EBITDA			ROE [%]		
Ambra	66,00	1 520	12,3	10,8	10,1	1,8	1,7	1,5	6,7	6,0	5,9	15,0	15,2	15,7
Wawel	686,00	1 029	-	-	-	-	-	-	13,1	-	-	5,1	5,1	5,1
MBW	10,70	1 198	39,9	39,9	34,2	1,3	1,3	1,2	17,5	16,2	15,2	3,0	3,2	3,3
<b>Mediana</b>	-	<b>1 198</b>	<b>26,1</b>	<b>25,4</b>	<b>22,1</b>	<b>1,6</b>	<b>1,5</b>	<b>1,4</b>	<b>13,1</b>	<b>11,1</b>	<b>10,5</b>	<b>5,1</b>	<b>5,1</b>	<b>5,1</b>

Źródło: DM BPS, Bloomberg



## SPÓŁKI I MNOŻNIKI RYNKOWE

Energia	Kurs [PLN]	Kapitalizacja mIn PLN	P/E			P/BV			EV/EBITDA			ROE [%]		
			2023	2024	2025	2023	2024	2025	2023	2024	2025	2023	2024	2025
PGE	8,21	18 421	4,3	5,6	4,6	0,3	0,4	0,4	2,6	3,2	2,9	6,8	7,4	6,0
Enea	8,07	4 987	2,0	4,8	3,7	0,3	0,3	0,3	2,5	5,0	4,5	7,5	12,4	7,1
Tauron	3,99	6 994	2,5	4,5	3,4	0,4	0,4	0,4	3,5	4,8	4,2	2,8	16,1	8,7
Onde	11,20	611	56,0	56,0	112,0	1,9	1,8	1,8	16,2	17,0	24,3	1,6	2,5	3,0
Polenergia	77,30	6 815	17,1	14,0	12,5	1,5	1,4	1,2	13,5	11,0	10,4	7,4	8,5	9,6
ZE PAK	20,15	1 024	-	-	-	-	-	-	14,9	7,4	3,9	33,3	33,3	33,3
<b>Mediana</b>	-	<b>5 901</b>	<b>4,3</b>	<b>5,6</b>	<b>4,6</b>	<b>0,4</b>	<b>0,4</b>	<b>0,4</b>	<b>8,5</b>	<b>6,2</b>	<b>4,4</b>	<b>7,1</b>	<b>10,4</b>	<b>7,9</b>
Chemia	Kurs [PLN]	Kapitalizacja mIn PLN	P/E			P/BV			EV/EBITDA			ROE [%]		
			2023	2024	2025	2023	2024	2025	2023	2024	2025	2023	2024	2025
Grupa Azoty	24,88	2 468	-	84,3	4,4	-	-	-	25,2	7,5	5,2	18,1	-6,3	-1,8
Ciech	44,10	2 324	24,6	116,1	105,0	0,9	0,9	0,9	4,8	4,6	4,2	15,7	3,6	8,4
PCC Rokita	89,30	1 773	-	-	-	-	-	-	-	-	-	14,8	14,8	14,8
<b>Mediana</b>	-	<b>2 324</b>	<b>24,6</b>	<b>100,2</b>	<b>54,7</b>	<b>0,9</b>	<b>0,9</b>	<b>0,9</b>	<b>15,0</b>	<b>6,1</b>	<b>4,7</b>	<b>15,7</b>	<b>3,6</b>	<b>8,4</b>
Przemysł	Kurs [PLN]	Kapitalizacja mIn PLN	P/E			P/BV			EV/EBITDA			ROE [%]		
			2023	2024	2025	2023	2024	2025	2023	2024	2025	2023	2024	2025
Grupa Kęty	660,50	6 374	13,4	13,1	12,2	3,5	3,5	3,4	8,5	7,8	7,9	37,0	-	25,9
Grenevia	3,50	2 011	8,8	11,7	8,8	1,0	0,9	0,8	5,7	6,2	5,7	9,6	10,3	9,6
Stalprodukt	232,50	1 297	4,0	5,4	7,8	0,3	0,3	0,3	1,3	1,5	1,8	13,6	10,9	8,3
Wielton	7,97	481	11,4	8,0	5,3	0,8	0,8	0,7	5,8	5,2	4,5	18,0	13,0	11,6
Alumetal	81,30	1 283	-	-	-	-	-	-	6,8	6,3	-	30,5	30,5	30,5
Mangata Holding	92,50	618	10,3	8,2	7,1	1,1	1,1	1,0	5,6	4,9	4,8	-	15,4	14,4
<b>Mediana</b>	-	<b>1 290</b>	<b>10,7</b>	<b>8,1</b>	<b>7,4</b>	<b>0,9</b>	<b>0,8</b>	<b>0,8</b>	<b>5,8</b>	<b>5,2</b>	<b>4,6</b>	<b>18,0</b>	<b>13,0</b>	<b>11,6</b>
Biotechnologia	Kurs [PLN]	Kapitalizacja mIn PLN	P/E			P/BV			EV/EBITDA			ROE [%]		
			2023	2024	2025	2023	2024	2025	2023	2024	2025	2023	2024	2025
Synthaverse	5,21	366	52,1	26,1	17,4	2,4	2,3	2,0	18,7	10,4	6,4	6,8	5,2	6,2
Ryvü Therapeutics	59,30	1 371	-	-	10,3	3,6	5,3	3,5	-	-	6,9	-7,5	-32,8	-36,1
Captor Therapeutics	128,00	534	-	-	61,0	4,3	9,4	4,7	-	-	32,6	-	-36,7	-55,6
Celon Pharma	16,12	823	-	-	-	1,9	2,0	2,1	238,6	34,1	19,9	-7,1	-6,9	-6,1
Molecure	21,40	360	-	4,0	3,6	2,0	1,3	1,0	-	4,2	3,8	-11,4	-15,5	12,1
Selvita	67,60	1 241	29,7	19,0	14,9	4,1	3,4	2,8	14,6	10,3	8,5	17,0	16,4	18,7
<b>Mediana</b>	-	<b>678</b>	<b>40,9</b>	<b>19,0</b>	<b>14,9</b>	<b>3,0</b>	<b>2,8</b>	<b>2,5</b>	<b>18,7</b>	<b>10,3</b>	<b>7,7</b>	<b>-7,1</b>	<b>-11,2</b>	<b>0,0</b>

Źródło: DM BPS, Bloomberg

## Dom Maklerski Banku BPS SA

ul. Grzybowska 81, 00-844 Warszawa,  
tel.: +48 22 53 95 555, fax.: +48 22 53 95 556  
[www.dmbps.pl](http://www.dmbps.pl)  
[dm@dmbps.pl](mailto:dm@dmbps.pl)

Sporządzone przez Departament Analiz:

**Tomasz Czarnecki, MPW**  
Dyrektor Departamentu Analiz  
[tomasz.czarnecki@dmbps.pl](mailto:tomasz.czarnecki@dmbps.pl)  
tel.: (22) 53 95 542

**Jacek Borawski**  
Analityk Techniczny

**Artur Wizner, MPW**  
Analityk  
[artur.wizner@dmbps.pl](mailto:artur.wizner@dmbps.pl)  
tel.: (22) 53 95 548

**Dr Łukasz Bryl**  
Analityk  
[lukasz.bryl@dmbps.pl](mailto:lukasz.bryl@dmbps.pl)  
tel.: 785 500 874

Dane kontaktowe do Departamentu Sprzedaży:

**Dariusz Stasiak, MPW**  
Dyrektor Departamentu Sprzedaży  
[dariusz.stasiak@dmbps.pl](mailto:dariusz.stasiak@dmbps.pl)  
tel.: +48 (22) 53 95 084

**Krzysztof Jeż, MPW**  
[krzysztof.jez@dmbps.pl](mailto:krzysztof.jez@dmbps.pl)  
tel.: + 48 (22) 53 95 559

**Lech Kucharski, MPW**  
[lech.kucharski@dmbps.pl](mailto:lech.kucharski@dmbps.pl)  
tel.: + 48 (22) 53 95 522

**Tomasz Kublik, MPW**  
[tomasz.kublik@dmbps.pl](mailto:tomasz.kublik@dmbps.pl)  
tel.: + 48 (22) 53 95 511

**Tomasz Wojna**  
[tomasz.wojna@dmbps.pl](mailto:tomasz.wojna@dmbps.pl)  
tel.: + 48 (22) 53 95 541

### Wyjaśnienia dotyczące stosowanej terminologii fachowej i wskaźników:

**Dług netto** – suma zobowiązań oprocentowanych pomniejszona o środki pieniężne i ich ekwiwalenty  
**EBIT** – wynik na działalności operacyjnej  
**EBITDA** – wynik działalności operacyjnej przed potrąceniem salda na działalności finansowej, opodatkowaniem i amortyzacją.  
**EV** – (wartość ekonomiczna; EV= MC + dług netto) suma kapitalizacji i długu netto  
**Marża brutto na sprzedaży** – relacja zysku brutto na sprzedaży do przychodów ze sprzedaży  
**Marża EBIT** – (EBIT/Przychody ze sprzedaży) relacja zysk z działalności operacyjnej do przychodów ze sprzedaży  
**Marża EBITDA** – (EBITDA/Przychody ze sprzedaży) relacja EBITDA do przychodów ze sprzedaży  
**EBIT/EV** – iloraz zysku z działalności operacyjnej i wartości ekonomicznej (suma kapitalizacji i długu netto)  
**MC/EBIT** – iloraz kapitalizacji (iloczyn kursu akcji i liczby akcji) oraz zysku z działalności operacyjnej  
**MC/S** – iloraz kapitalizacji (liczba wyemitowanych akcji razy kurs akcji) i przychodów ze sprzedaży  
**P/E** – (Cena/Zysk) relacja kurs akcji do prognozowanego rocznego zysku netto przypadający na akcję  
**P/BV** – (Cena/Wartość Księgową) relacja kursu akcji do prognozowanej wartości księgowej przypadającej na akcję  
**P/CF** – [Cena/(zysk netto + amortyzacja)] relacja kursu akcji do sumy przypadającego na akcję zysku netto i amortyzacji  
**Stopa dywidendy** – (DY) dywidenda na akcję podzielona przez kurs akcji  
**Wskaźnik wypłaty dywidendy** – (D/E) relacja dywidenda przypadająca na akcję do zysk na akcję  
**Wskaźnik pokrycia dywidendy** – (E/D) relacja zysku na akcję do dywidendy na akcję

Opracowanie wyraża wiedzę oraz poglądy autorów według stanu na dzień jego sporządzenia. Autorzy nie uwzględniają w opracowaniu jakichkolwiek szczególnych zamierzeń inwestycyjnych, szczególnych celów inwestycyjnych, sytuacji finansowej ani szczególnych potrzeb czy żądań potencjalnych odbiorców. Opracowanie publikowane jest w celach wyłącznie informacyjnych lub marketingowych i nie powinno być interpretowane jako (1) osobista rekomendacja, (1) porada inwestycyjna, prawna, lub innego typu, ani jako (2) zachęta do działania, inwestowania czy pozbywania się inwestycji w szczególny sposób, bądź (4) ocena lub zapewnienie opłacalności inwestycji w instrumenty finansowe objęte opracowaniem.

W szczególności opracowanie nie stanowi „badania inwestycyjnego” lub „publikacji handlowej” w rozumieniu Rozporządzenia Delegowanego Komisji (UE) 2017/565 z dnia 25 kwietnia 2016 r. uzupełniającego dyrektywę Parlamentu Europejskiego i Rady 2014/65/UE w odniesieniu do wymogów organizacyjnych i warunków prowadzenia działalności przez firmy inwestycyjne oraz pojęć zdefiniowanych na potrzeby tej dyrektywy, bądź „rekomendacji” w rozumieniu Rozporządzenia Parlamentu Europejskiego i Rady (UE) NR 596/2014 z dnia 16 kwietnia 2014 r. w sprawie nadużyć na rynku (rozporządzenie w sprawie nadużyć na rynku) oraz uchylającego dyrektywę 2003/6/WE Parlamentu Europejskiego i Rady i dyrektywy Komisji 2003/124/WE, 2003/125/WE i 2004/72/WE.

Opracowanie zostało sporządzone z zachowaniem należytej staranności i rzetelności przy zachowaniu zasad metodologicznej poprawności na podstawie ogólnodostępnych informacji, w dniu publikacji opracowania, pozyskanych ze źródeł wiarygodnych dla Domu Maklerskiego Banku BPS S.A. Dom Maklerski Banku BPS S.A. nie gwarantuje ich kompletności, prawdziwości lub dokładności.

Dom Maklerski Banku BPS S.A. nie ponosi odpowiedzialności za ewentualne decyzje inwestycyjne podjęte na podstawie niniejszego opracowania ani za ewentualne szkody poniesione w wyniku tych decyzji inwestycyjnych. Opracowanie nie powinno być interpretowane jako oświadczenie ani gwarancja (zarówno wyraźna, jak i implikowana) w zakresie generowania zysku z tytułu prezentowanej strategii inwestycyjnej.

Inwestowanie na rynku kapitałowym wiąże się z możliwością utraty części lub całości zainwestowanego kapitału. Szczegółowe informacje o ryzykach związanych z inwestowaniem w instrumenty finansowe dostępne są na stronie internetowej DMBPS: [www.dmbps.pl](http://www.dmbps.pl) w zakładce Regulacje i dokumenty.

Dom Maklerski Banku BPS S.A., jego akcjonariusze lub pracownicy mogą posiadać długie lub krótkie pozycje powstałe w wyniku transakcji zawartych na instrumentach z rynków OTC lub innych instrumentach finansowych wymienionych w opracowaniu. Organem sprawującym nadzór nad działalnością Domu Maklerskiego Banku BPS S.A. jest Komisja Nadzoru Finansowego z siedzibą w Warszawie, przy ulicy Pięknej 20.

Powielanie bądź publikowanie w jakiegokolwiek formie niniejszego opracowania, lub jego części, oraz wykorzystywanie materiału do własnych opracowań celem publikacji, bez pisemnej zgody Domu Maklerskiego Banku BPS S.A. jest zabronione. Niniejsze opracowanie jest prawnie chronione zgodnie z **Ustawą z 4 lutego 1994 r. o prawie autorskim i prawach pokrewnych (Dz. U. 2019 poz. 1231)**.