

GPW - Indeksy					
Indeksy	Zamknięcie [pkt.]	Zmiana dzienna	Relatywnie do WIG	Zmiana tyg. [t/t]	Zmiana od początku roku
WIG	68 979,8	↑0,27%	-	1,43%	20,04%
WIG20	2 050,0	↑0,39%	0,12%	2,01%	14,40%
mWIG40	5 200,4	↓-0,06%	-0,33%	-0,14%	25,18%
sWIG80	21 041,3	↑0,18%	-0,09%	0,70%	20,26%

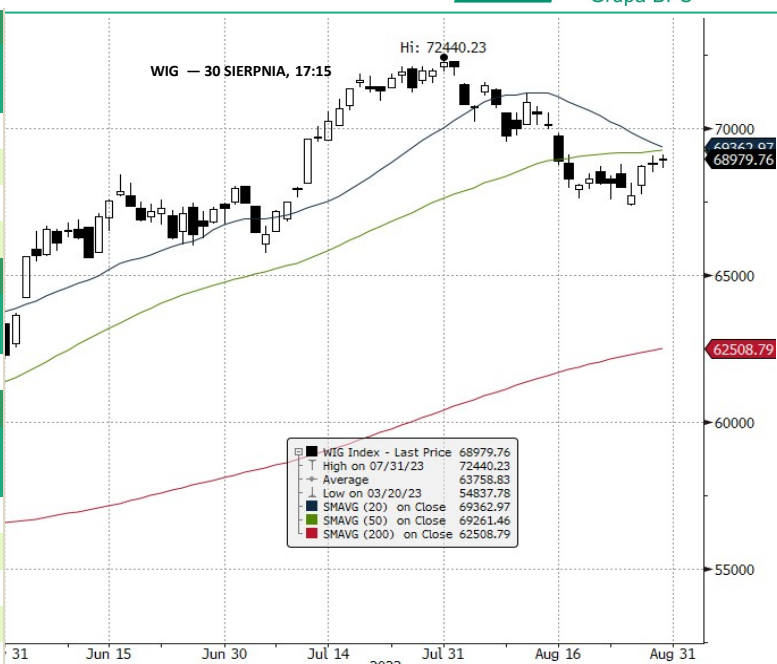
GPW - FW20					
Wybrane dane	Zamknięcie [pkt.]	Zmiana dzienna	Zmiana tyg. [t/t]	Zmiana od początku roku	
FW20U2320	2 050	0,0	↑0,40%	1,94%	11,47%

Indeksy zagraniczne - kursy zamknięcia				
Indeks	Kurs [pkt.]	Zmiana	Relatywnie do WIG	Zmiana od początku roku
BOVESPA (BRAZYLIA)	117 535,1	↓-0,73%	-1,00%	7,11%
BUX (WĘGRY)	56 232,1	↓-1,47%	-1,74%	28,40%
CAC 40 (FRANCJA)	7 364,4	↓-0,12%	-0,39%	13,76%
DAX (NIEMCY)	15 891,9	↓-0,24%	-0,51%	14,14%
DIJA (USA)	34 890,2	↑0,11%	-0,16%	5,26%
EUROSTOXX 50 (EU)	4 315,3	↓-0,26%	-0,53%	13,75%
FTSE 100 (GB)	7 473,7	↑0,12%	-0,15%	0,29%
ISE 100 (TURCJA)	7 907,1	↓-0,44%	-0,71%	43,53%
MERVAL (ARGENTYNA)	675 841,0	↓-1,13%	-1,40%	234,43%
MSCI EM	988,3	↑0,07%	-0,20%	3,34%
NASDAQ COMPOSITE (USA)	14 019,3	↑0,54%	0,27%	33,94%
PX (CZECHY)	1 359,9	↑0,60%	0,33%	13,16%
RTS (ROSJA)	1 052,1	↓-0,75%	-1,02%	8,45%
S&P 500	4 514,9	↑0,38%	0,11%	17,59%

Indeksy zagraniczne - kurs na godzinę: 8:22				
Indeks	Kurs [pkt.]	Zmiana	Relatywnie do WIG	Zmiana od początku roku
NIKKEI225 (JAPONIA)	32 619,3	↑0,88%	0,61%	25,00%
HANG SENG (HONG KONG)	18 357,0	↓-0,11%	-0,38%	-7,20%
BSE 30 (INDIE)	65 093,2	↑0,01%	-0,26%	6,99%
KOSPI 100 (KOREA Płd.)	2 519,4	↓-0,15%	-0,42%	12,66%
SHANGHAI A-SHARE (CHINY)	3 270,3	↑0,01%	-0,26%	5,86%
SHANGHAI B-SHARE (CHINY)	239,4	↓-5,26%	-5,52%	-14,46%

Kontrakty terminowe - kurs na godzinę: 8:22				
Futures	Kurs [pkt.]	Zmiana	Relatywnie do FWIG20	Zmiana od początku roku
EuroStoxx50 Futures	4 330,0	↑0,10%	-0,30%	14,40%
CAC40 Futures	7 388,5	↑0,14%	-0,26%	13,82%
DAX Futures	15 949,0	↑0,10%	-0,30%	14,02%
S&P500 Futures	4 525,0	↑0,02%	-0,38%	16,18%
DIJA Futures	35 017,0	↑0,00%	-0,40%	5,63%
NASDAQ Futures	15 490,8	↓-0,07%	-0,47%	39,07%

Waluty - kurs na godzinę: 08:22				
Waluta	Kurs [PLN]	Zmiana [PLN]	Relatywnie do WIG	Zmiana od początku roku
EUR	4,4726	0,0049	↑0,11%	-4,46%
CHF	4,6604	0,0043	↑0,09%	-1,40%
USD	4,0985	0,0080	↑0,20%	-6,40%
EUR/USD	1,0913	-0,0010	↓-0,09%	1,96%



Surowce - kursy zamknięcia				
Surowiec	Kurs	Zmiana [%]	Relatywnie do WIG	Zmiana od początku roku
ROPA WTI (USD za baryłkę)	81,7	↑0,10%	-0,17%	1,54%
MIEDŹ (USD za tonę)	8 435,0	↑0,00%	-0,27%	0,67%
ZŁOTO (USD za uncję)	1 947,6	↑0,91%	0,64%	6,41%
SREBRO (USD za uncję)	24,9	↓-0,83%	-1,10%	2,96%
PLATYNA (USD za uncję)	983,3	↑0,00%	-0,27%	-9,42%
GAZ ZIEMNY (USD za MMBtu)	2,8	↓-0,29%	-0,55%	-37,21%
W. KAMIENNY (USD za tonę)	156,0	↓-2,19%	-2,45%	-61,40%
CYNK (USD za tonę)	2 426,3	↓-0,34%	-0,61%	-18,45%
ŻELAZO (CNY za tonę)	847,0	↑3,30%	3,02%	-0,94%
CYNA (USD za tonę)	25 475,0	↑0,00%	-0,27%	2,69%
ALUMINIUM (USD za tonę)	2 201,5	↑2,00%	1,73%	-7,42%
OŁÓW (USD za tonę)	2 182,5	↑0,00%	-0,27%	-4,82%
NIKIEL (USD za tonę)	20631,0	↑0,00%	-0,27%	-33,70%

Źródło: Bloomberg

Źródło: Bloomberg

Największe wzrosty											
WIG20				mWIG40				sWIG80			
Nazwa	Kurs	Wzrost	Obroty	Nazwa	Kurs	Wzrost	Obroty	Nazwa	Kurs	Wzrost	Obroty
LPP	13650,0	↑ 4,6%	16 356 590	TSGAMES	84,4	↑ 7,5%	7 988 371	SUNEX	15,7	↑ 8,6%	610 953
PZU	41,4	↑ 2,2%	55 946 463	AMREST	28,0	↑ 2,2%	3 878 438	MOSTALZAB	3,7	↑ 7,5%	568 088
KRUK	402,8	↑ 2,1%	4 157 356	TAURONPE	4,3	↑ 1,6%	6 518 913	AILLERON	19,6	↑ 6,5%	726 303
MBANK	438,4	↑ 1,5%	7 040 797	INTERCARS	574,0	↑ 1,6%	203 638	ASTARTA	34,5	↑ 4,5%	1 228 515
ALIOR	56,5	↑ 1,5%	8 531 875	BOGDANKA	35,4	↑ 1,1%	881 438	VRG	3,5	↑ 3,9%	882 441

Największe spadki											
WIG20				mWIG40				sWIG80			
Nazwa	Kurs	Spadek	Obroty	Nazwa	Kurs	Spadek	Obroty	Nazwa	Kurs	Spadek	Obroty
DINOPL	381,8	↓ -3,3%	52 288 866	NEUCA	740,0	↓ -2,6%	1 210 425	MOLECURE	21,8	↓ -5,2%	300 350
PEPCO	32,0	↓ -1,7%	13 272 040	WIRTUALNA	110,4	↓ -2,3%	127 058	COGNOR	8,4	↓ -3,7%	3 288 651
KETY	651,5	↓ -1,6%	27 980 112	CIECH	45,4	↓ -2,2%	1 851 918	SHOPER	33,7	↓ -3,2%	446 365
CDPROJEKT	153,6	↓ -1,5%	22 409 923	11BIT	671,0	↓ -1,6%	530 843	PEKABEX	19,4	↓ -3,0%	244 384
JSW	37,4	↓ -0,8%	6 713 506	CIGAMES	6,1	↓ -1,6%	1 502 367	ERBUD	39,8	↓ -2,9%	7 922

Największe obroty											
WIG20				mWIG40				sWIG80			
Nazwa	Kurs	Zmiana	Obroty	Nazwa	Kurs	Zmiana	Obroty	Nazwa	Kurs	Zmiana	Obroty
PZU	41,4	↑ 2,2%	55 946 463	BUDIMEX	471,5	↓ -0,4%	49 869 842	SYNEKTIK	67,6	↓ -0,6%	4 565 266
PKNORLEN	63,6	↑ 0,1%	54 025 532	XTB	33,0	↑ 0,5%	9 917 580	ENTER	47,4	↑ 2,6%	3 604 274
DINOPL	381,8	↓ -3,3%	52 288 866	TSGAMES	84,4	↑ 7,5%	7 988 371	COGNOR	8,4	↓ -3,7%	3 288 651
PKOBP	38,1	↑ 0,5%	47 233 571	TAURONPE	4,3	↑ 1,6%	6 518 913	MEDICALG	42,4	↑ 2,9%	1 776 913
KGHM	115,8	↓ -0,1%	39 691 993	MILLENNIUM	6,2	↓ -0,7%	4 685 188	GREENX	2,5	↓ -1,4%	1 712 951

CATALYST

Catalyst - największe obroty

Nazwa	Kurs	Zmiana	Obroty	Nazwa	Kurs	Zmiana	Obroty	Nazwa	Kurs	Zmiana	Obroty
GHS0124	98,8	↑ 0,2%	415 759	PS0424	98,4	↑ 0,1%	118 572	ECH0627	100,0	↓ -0,3%	71 201
KRU0828	100,1	↑ 0,1%	409 553	OK0724	95,6	↑ 0,0%	114 050	FPC0725	92,5	↑ 0,2%	67 736
FPC0427	88,5	↑ 0,0%	235 676	ECH0125	100,4	↓ -0,4%	107 528	DS1029	86,9	↑ 1,2%	54 311
GHE0124	99,0	↓ 0,0%	224 428	ECH0926	100,9	↓ 0,0%	100 805	KRU1123	100,8	↓ -0,1%	51 409
OK1025	89,6	↑ 0,2%	145 574	ECH0627	100,0	↓ -0,3%	71 201	KR10228	100,3	↓ -0,1%	49 694

Źródło: GPW

Informacja dnia**CD PROJEKT SA**

CD Projekt zadowolony z przedsprzedaży "Widma Wolności", prognozuje dobry wpływ gry na III kw. CD Projekt po dwóch miesiącach od rozpoczęcia przedsprzedaży gry "Cyberpunk 2077: Widmo Wolności", jest z niej zadowolony i prognozuje pozytywny wpływ sprzedaży gry na wyniki w III kw. - poinformowali na konferencji przedstawiciele spółki. "Po dwóch miesiącach od startu przedsprzedaży jesteśmy bardzo zadowoleni z dotychczasowych zamówień przedpremierowych "Cyberpunk 2077: Widmo Wolności", ale najwięcej zamówień w formie pre-order nastąpi przed premierą dodatku pod koniec III kw." - powiedział prezes, Adam Kiciński. "Gracze zaproszeni na zamknięte pokazy, podzielili się pozytywnymi opiniami na temat "Widma Wolności", które pojawiały się w mediach, po specjalnych prezentacjach dla dziennikarzy" - dodał. Dodatek do gry "Cyberpunk 2077" zadebiutuje 26 września na konsolach obecnej generacji (PlayStation 5 i Xbox Series X i S) oraz PC. Cena gry została ustalona na 99 zł. "Wpływ sprzedaży dodatku na wyniki w III kw. będzie znaczący, pamiętajmy, że przedsprzedaż znacznie przyspiesza na tydzień, dwa tygodnie, przed premierą" - powiedział członek zarządu odpowiedzialny za rozwój korporacji, Michał Nowakowski. W trakcie konferencji przedstawiciele spółki wskazywali, że odejście od RED Engine - autorskiego silnika CD Projektu do gier video - na rzecz Unreal Engine 5 przebiega dobrze. Poinformowano, że część deweloperów jest zaznajomiona z nowym silnikiem. "Po premierze +Widma Wolności+ duża część członków zespołu pracującego nad grą przejdzie do grupy pracującej nad projektem Polaris, a mniejsza część z nich zostanie zaangażowana we wsparcie projektów takich jak Orion czy Hadar" - powiedział prezes. (...) (PAP Biznes)

Komentarz DM Banku BPS. Wyniki CD Projektu za II kwartał są słabsze niż rok temu i kwartał temu, ale powyżej konsensusu rynkowego. Przychody wyniosły 150,4 mln zł, co oznacza spadek o 7 proc. r/r i 13,9 proc. k/k. Niższe przychody wynikają ze słabszego dolara względem złotego oraz faktu braku premier nowych gier w II kwartale. Przesprzedaż dodatku do Cyberpunka („Widmo wolności”) ruszyła na początku lipca, stąd jej wpływ widoczny będzie w wynikach za III kwartał. Oficjalna premiera nowego dodatku również przypadnie na III kwartał (26. września). Ponieważ Spółka deklaruje zarówno zadowalający poziom przedsprzedaży, jak i pozytywny odbiór podczas zamkniętych pokazów, można zakładać, że III kwartał w wykonaniu CD Projektu będzie mocny. W perspektywie długoterminowej, przyszłe przychody CD Projektu będą generowane przez trzy główne tytuły, tj. Polaris (gra oparta na wiedźmińskim uniwersum), Orion (druga część Cyberpunk’a) i Hadar (szczegóły nie są znane). Data premier powyższych tytułów nie została jeszcze ustalona. Na poziomie wyniku netto CD Projekt pozostaje rentowny, choć wspomniany brak nowych premier i wysokie koszty rozwoju nowych tytułów, skutkowało znacznym spadkiem zysku netto r/r i k/k. Zysk netto jednostki dominującej wyniósł 21,6 mln zł (spadek o 51,8 proc. r/r i 69 proc. k/k), ale był wyższy niż oczekiwania o 0,5 p. p. Przy tych poziomach zysku, marża netto spadła o 13,35 p. p. do 14,4 proc., ale wciąż pozostaje względnie wysoka. Od początku roku akcje CD Projektu wzrosły o 18,5 proc., obecnie ma miejsce konsolidacja w przedziale 150-165 zł. W naszej ocenie, istnieje potencjał do wzrostów, choć kluczowym paliwem do krótkoterminowych ruchów będą wyniki sprzedażowe dodatku do Cyberpunk’a. Notowaniom powinno także sprzyjać brak krótkich pozycji na akcjach Spółki posiadanych przez fundusze. (Ł. Bryl)

Informacja dnia**LW BOGDANKA SA**

Bogdanka porozumiała się ze związkowcami w sprawie tzw. pakietu pracowniczego. Podniesienie wartości bezpłatnych talonów na posiłki, wzrost wysokości składki na PPE, premia specjalna - to niektóre punkty, które wynegocjowały w środę związki zawodowe z zarządem LW Bogdanka. Ma to związek z planowanym przejściem spółki przez Skarb Państwa. W przesłanym komunikacie biuro prasowe spółki LW Bogdanka przekazało, że późnym wieczorem w siedzibie Kancelarii Prezesa Rady Ministrów w Warszawie zakończyły się negocjacje wszystkich związków zawodowych Bogdanki z zarządem spółki. „Strony w pełni porozumiały się co do zakresu i poziomu zabezpieczeń dla załogi w związku z nadchodzącym przejściem Bogdanki przez Skarb Państwa” – podano. Wynegocjowany przez stronę społeczną pakiet obejmuje trzy główne punkty. Jednym z nich jest podniesienie od 1 września 2023 roku wartości tzw. flapsów, tj. bezpłatnych talonów na posiłki profilaktyczne (tj. wzrost z 36 na 54 zł) oraz bezpłatnych bonów na posiłki profilaktyczne dla pracowników (tj. wzrost z 29 na 32 zł). (...) (PAP Biznes)

Informacja dnia**APATOR SA**

Apator miał w II kw. 3,9 mln zł zysku netto j.d. wobec 6,2 mln zł konsensusu. Apator miał w drugim kwartale 2023 roku 3,9 mln zł zysku netto jednostki dominującej wobec 5 mln zł zysku rok wcześniej - podała spółka w raporcie półrocznym. Konsensus PAP Biznes zakładał 6,2 mln zł zysku netto.

Przychody grupy w drugim kwartale 2023 r. wyniosły 275,6 mln zł wobec 258,1 mln zł przed rokiem i okazały się zgodne z oczekiwaniami analityków.

Zysk operacyjny wyniósł 13,4 mln zł wobec konsensusu 12,1 mln zł. W analogicznym okresie 2022 roku spółka miała blisko 13 mln zł zysku EBIT. EBITDA wzrosła o 1 proc. r/r do 27,4 mln zł i była blisko 6 proc. wyższa od oczekiwań analityków.

W całym pierwszym półroczu 2023 roku skonsolidowane przychody ze sprzedaży wzrosły o 14 proc. r/r do 564,1 mln zł. EBITDA wzrosła o 36 proc. r/r do 59 mln zł. Zysk netto j.d. wyniósł 12,4 mln zł wobec ok. 1 mln zł zysku rok wcześniej, a zysk netto skorygowany o odpis na aktywo podatkowe wyniósł 19,8 mln zł. (...) (PAP Biznes)

Informacja dnia**BRITISH****AUTOMOTIVE****HOLDING SA**

Postanowienie Sądu o ogłoszeniu upadłości BAP. Zarząd British Automotive Holding S.A., działając na podstawie art. 17 ust. 1 Rozporządzenia Parlamentu Europejskiego i Rady UE nr 596/2014 z dnia 16 kwietnia 2014 r. w sprawie nadużyć na rynku oraz uchylającego dyrektywę 2003/6/WE Parlamentu Europejskiego i Rady i dyrektywy Komisji 2003/124/WE, 2003/125/WE i 2004/72/WE [MAR] w nawiązaniu do raportu bieżącego nr 3/2022 z dnia 12 stycznia 2022 roku, niniejszym informuje o powzięciu przez Emitenta informacji, że Sąd Rejonowy dla m.st. Warszawy w Warszawie, XVIII Wydział Gospodarczy, w sprawie toczącej się pod sygnaturą XVIII GU 515/21, z wniosku M.Karlik spółka komandytowa z siedzibą w Poznaniu o ogłoszenie upadłości spółki zależnej Emitenta - British Automotive Polska S.A. [BAP], o której Emitent informował raportem bieżącym nr 3/2022 z dnia 12 stycznia 2022 roku, wydał postanowienie zgodnie, w którym postanowił:

1. ogłosić upadłość BAP, (...) (ESPI RB NR 20/23)

Informacja dnia**HARPER****HYGIENICS SA**

iCotton zamierza ogłosić wezwanie na 2.164.887 akcji Harper Hygienics, po 5,25 zł/szt. iCotton zamierza ogłosić wezwanie do zapisywania się na sprzedaż 2.164.887 akcji Harper Hygienics, po 5,25 zł za akcję - poinformowało Biuro maklerskie mBanku w komunikacie. W środę na zamknięciu sesji kurs spółki wynosił 7,36 zł. (PAP Biznes)

Informacja dnia**MILISYSTEM SA**

Podejrzenie manipulacji obrotem akcjami Millisystem nie dotyczy organów spółki – zarząd. Komunikat Komisji Nadzoru Finansowego w sprawie zawiadomienia o podejrzeniu popełnienia przestępstwa manipulacji w obrocie akcjami spółki Milisystem nie dotyczy spółki ani jej organów, a akcjonariuszy - poinformowała spółka Milisystem w stanowisku przesłanym PAP Biznes. *"Zarząd spółki oraz jej rada nadzorcza są wyczerpane w zakresie nabywania akcji (m.in. okresy zamknięte i obowiązki notyfikacyjne) i prawidłowo realizują ciążące na nich obowiązki. Spółka nie posiada wiedzy o akcjonariuszach spółki, poza zawiadomieniami przekazywanymi przez akcjonariuszy przekraczających wskazane prawem progi akcji"* - podała spółka. Jak dodano, spółka nie ma też prawnych ani faktycznych możliwości kontroli akcjonariatu. (...) (PAP Biznes)

Informacja dnia**PRAGMAGO SA**

PragmaGO ma program emisji obligacji o wartości do 300 mln zł. PragmaGO zdecydowała o ustanowieniu programu bezprospektowych emisji niezabezpieczonych obligacji o wartości nominalnej nie wyższej niż 300 mln zł - poinformowała spółka w komunikacie.

Obligacje wyemitowane w ramach programu będą oferowane w sposób, który nie będzie wymagał sporządzenia prospektu.

PragmaGO nie określa daty końcowej trwania programu.

Organizatorem programu oraz podmiotem świadczącym na rzecz spółki usługi oferowania obligacji jest Santander Bank Polska. (PAP Biznes)

- Informacja dnia**
PCF GROUP SA
- Nationale-Nederlanden OFE ma ponad 5 proc. w PCF Group.** Nationale-Nederlanden Otwarty Fundusz Emerytalny zwiększył zaangażowanie w PCF Group i po rejestracji podwyższenia przez spółkę kapitału zakładowego ma 2.368.599 akcji, stanowiących 6,59 proc. głosów na WZ - podało PCF Group w komunikacie. Wcześniej NN OFE miał akcje uprawniające do 3,5 proc. głosów na WZ. (PAP Biznes)
- Informacja dnia**
**SKARBIEC
HOLDING SA**
- Lubelski Chmiel Investment wzywa do sprzedaży 1.290.826 akcji Skarbiec Holding po 20,35 zł/szt.** Lubelski Chmiel Investment wzywa do sprzedaży 1.290.826 akcji Skarbiec Holding, które reprezentują 18,92 proc. kapitału zakładowego i głosów na WZ, po 20,35 zł za akcję - poinformował pośredniczący Q Securities. Zapisy w wezwaniu rozpoczną się 19 września i potrwać do 3 października 2023 r. Planowana data dokonania transakcji to 6 października, a data rozliczenia - 10 października 2023 r. W dniu ogłoszenia wezwania, wzywający posiada wraz z podmiotami zależnymi 30,50 proc. akcji w spółce Skarbiec Holding.(...) (PAP Biznes)
- Informacja dnia**
UNIBEP SA
- Zawarcie przez UNIHOUSE S.A. umowy na realizację zadania pn.: "Budowa miejskiego żłobka w technologii modułowej wraz z zagospodarowaniem terenu przy ul. Prymasa Tysiąclecia w Ciechanowie".** Zarząd Unibep S.A. informuje o zawarciu w dniu 30 sierpnia 2023 r. przez spółkę zależną, Unihouse S.A. z siedzibą w Bielsku Podlaskim [UNIHOUSE] umowy na realizację zamówienia publicznego pn.: "Budowa miejskiego żłobka w technologii modułowej wraz z zagospodarowaniem terenu przy ul. Prymasa Tysiąclecia w Ciechanowie" [Inwestycja]. Zamawiającym jest Gmina Miejska Ciechanów [Zamawiający]. Wynagrodzenie UNIHOUSE z tytułu realizacji Inwestycji wynosi ok. 15,6 mln zł brutto [Cena]. Termin realizacji Inwestycji, łącznie z pracami projektowymi, wynosi 650 dni od dnia podpisania Umowy. (...) (ESPI RB NR 73/23)
- Informacja dnia**
GRUPA PRACUJ SA
- Skor. EBITDA Grupy Pracuj w II kw. 2023 r. wyniosła 89,1 mln zł, wobec 84,8 mln zł konsensusu.** Skorygowana EBITDA Grupy Pracuj w drugim kwartale 2023 r. wyniosła 89,1 mln zł - wynika z raportu kwartalnego spółki. Konsensus PAP Biznes zakładał 84,8 mln zł skorygowanej EBITDA. Zysk netto j.d. w drugim kwartale 2023 r. wyniósł ok. 58,4 mln zł, podczas gdy rynek oczekiwał 54,2 mln zł, a skonsolidowane przychody 184,3 mln zł, w porównaniu do 185,7 mln zł konsensusu. EBIT wyniósł 78,5 mln zł, podczas gdy konsensus zakładał 78,3 mln zł zysku. Dla porównania, w drugim kwartale 2022 r. Grupa Pracuj miała 138,2 mln zł przychodów, 67,4 mln zł EBIT, 81,1 mln zł skorygowanej EBITDA i 49,4 mln zł zysku netto j.d. Raportowana EBITDA w drugim kwartale 2023 r. wyniosła ok. 87,05 mln zł, a skonsolidowany zysk netto 59,3 mln zł. W pierwszej połowie 2023 roku skonsolidowane przychody Grupy Pracuj wyniosły 369,7 mln zł (+31,9 proc. r/r), skorygowana EBITDA 173,1 mln zł (+7,5 proc.), a skonsolidowany zysk netto 109,8 mln zł (+7,5 proc. r/r). (...) (PAP Biznes)
- Informacja dnia**
PZU SA
- Zysk netto grupy PZU w II kw. '23 wzrósł do 1.545 mln zł.** Zysk netto przypisany właścicielom jednostki dominującej grupy PZU według MSSF 17 w drugim kwartale 2023 roku wzrósł do 1.545 mln zł z 949 mln zł rok wcześniej - podał ubezpieczyciel w raporcie. Raport za I półrocze, podobnie jak raport za I kwartał, PZU przedstawił w nowym standardzie sprawozdawczości finansowej MSSF 17, który obowiązuje europejskie zakłady ubezpieczeń od 1 stycznia 2023 r. W drugim kwartale grupa PZU zwiększyła przychody z ubezpieczeń do 6.601 mln zł z 6.046 mln zł rok wcześniej. Wynik z usług ubezpieczenia wzrósł do 1.121 mln zł z 1.042 mln zł rok wcześniej. W pierwszej połowie 2023 r. grupa PZU zwiększyła przychody brutto z ubezpieczeń do 13 mld zł z 12,05 mld zł, a wypracowany zysk netto przypadający na akcjonariuszy jednostki dominującej sięgnął 2,7 mld zł, czyli był wyższy prawie o 50 proc. rok do roku. Skorygowany wskaźnik rentowności (aROE) wynosi 22,2 proc. (PAP Biznes)

WIG20 FUTURES



Źródło: Bloomberg

Komentarz DM Banku BPS. W środę korekta na GPW była kontynuowana. Kupujący byli aktywni przez całą sesję co sygnalizuje możliwość osiągnięcia wyższych poziomów indeksów na GPW na koniec bieżącego miesiąca. WIG20 zakończył wczorajsze notowania wzrostem o 0,39proc. i zamknął sesję na 2049,96pkt., Indeks szerokiego rynku WIG wzrósł na zamknięciu o 0,27proc. i zamknął sesję na 68979,76pkt., mWIG40 spadł o 0,06proc. i zakończył notowania na poziomie 5200,38pkt., sWIG80 zakończył sesję wzrostem o 0,18proc na poziomie 21041,31pkt. Obroty na rynku wyniosły 0,63mld zł. wobec 0,83mld zł. poprzedniego dnia. Na FW20U2320 wartość LOP-u ustabilizowała się i osiągnęła wartość 63030 wobec 63540 na zamknięciu poprzedniej sesji oraz wobec 81033 pozycji na zamknięciu sesji w dniu 10.08.2023. Obroty podczas sesji wyniosły 22230 wobec 24476 kontraktów poprzednio. Na GPW kontynuowane jest korekcyjne odbicie wspomagane przez lepsze nastroje na rynkach bazowych. Utworzona formacja gwiazdy porannej może odwrócić trend spadkowy. Oczekiwana kontynuacja korekty wzrostowej ma szansę osiągnąć okolice 2100pkt. na WIG20.(T. Czarnecki)

Dane makro

31.08.2023

KALENDARIUM

Czwartek		Wydarzenie	Okres	Odczyt	Poprzednio
1:00	Korea Południowa	Produkcja przemysłowa m/m	lip	-2,00%	-1,5% (R)
1:00	Korea Południowa	Produkcja przemysłowa r/r	lip	-8,00%	-5,9% (R)
1:00	Korea Południowa	Sprzedaż detaliczna m/m	lip	-3,2%	0,9% (R)
1:00	Korea Południowa	Sprzedaż detaliczna r/r	lip	-1,7%	1,5% (R)
1:50	Japonia	Produkcja przemysłowa m/m (P)	lip	-2,00%	2,4%
1:50	Japonia	Produkcja przemysłowa r/r (P)	lip	-2,5%	0,00%
1:50	Japonia	Handel detaliczny r/r	lip	6,8%	5,6% (R)
3:00	Nowa Zelandia	Indeks zaufania w biznesie	sie	-3,7	-13,1
3:30	Australia	Podaż pieniądza M3 m/m	lip	0,2%	-0,3%
3:30	Australia	Podaż pieniądza M3 r/r	lip	4,1%	4,3%
7:00	Japonia	Rozpoczęte budowy domów r/r	lip	-6,7%	-4,8%
8:00	Niemcy	Sprzedaż detaliczna m/m	lip	-0,8%	-0,8%
8:00	Niemcy	Sprzedaż detaliczna r/r	lip	-2,2%	-1,6%
8:00	Niemcy	Stopa bezrobocia	lip	2,9%	3,00%
8:30	Węgry	Inflacja PPI r/r	lip		6,4%
8:30	Szwajcaria	Sprzedaż detaliczna m/m	lip		2,00%
8:30	Szwajcaria	Sprzedaż detaliczna r/r	lip		1,8%
8:45	Francja	Wydatki konsumentów m/m	lip		0,9%
8:45	Francja	Wydatki konsumentów r/r	lip		-2,8%
8:45	Francja	Zharmonizowana inflacja CPI m/m (P)	sie		0,00%
8:45	Francja	Zharmonizowana inflacja CPI r/r (P)	sie		5,1%
8:45	Francja	Inflacja CPI m/m (P)	sie		0,00%
8:45	Francja	Inflacja CPI r/r (P)	sie		4,1%
8:45	Francja	PKB k/k (F)	II kwartał		0,2%
8:45	Francja	Inflacja PPI m/m	lip		-1,1%
8:45	Francja	Inflacja PPI r/r	lip		3,00%
9:00	Turcja	PKB k/k	II kwartał		0,3%
9:00	Turcja	PKB r/r	II kwartał		3,8%
10:00	Polska	PKB k/k (F)	II kwartał		3,8%
10:00	Polska	PKB r/r (F)	II kwartał		-0,3%
11:00	Włochy	Zharmonizowana inflacja CPI m/m (P)	sie		-1,6%
11:00	Włochy	Zharmonizowana inflacja CPI r/r (P)	sie		6,3%
11:00	Włochy	Inflacja CPI m/m (P)	sie		0,00%
11:00	Włochy	Inflacja CPI r/r (P)	sie		5,9%
11:00	Belgia	PKB k/k (F)	II kwartał		0,5%
11:00	Belgia	PKB r/r (F)	II kwartał		1,4%
11:00	Euroland	Stopa bezrobocia	lip		6,4%
12:00	Portugalia	PKB k/k (F)	II kwartał		1,6%
12:00	Portugalia	PKB r/r (F)	II kwartał		2,5%
14:00	Indie	PKB r/r	II kwartał		6,1%
14:00	Brazylia	Stopa bezrobocia	lip		8,00%
14:00	Meksyk	Stopa bezrobocia	cze		2,7%
14:30	Kanada	Średnie tygodniowe zarobki	cze		1200,75
14:30	Kanada	Bilans obrotów bieżących	II kwartał		-6,17 mld
14:30	Kanada	Zmiana zatrudnienia w sektorze pozarolniczym m/m	cze		129,9 tys.
14:30	USA	Bazowy PCE Deflator m/m	lip		0,2%
14:30	USA	Bazowy PCE Deflator r/r	lip		4,1%
14:30	USA	Dochody Amerykanów m/m	lip		0,3%
14:30	USA	Wydatki Amerykanów m/m	lip		0,5%
15:45	USA	Indeks Chicago PMI	sie		42,8
16:30	USA	Zapasy gazu ziemnego	25.sie		3083 mld
	Czechy	Podaż pieniądza M2 m/m	lip		0,3%
	Czechy	Podaż pieniądza M2 r/r	lip		7,6%
	Grecja	Handel detaliczny m/m	cze		-5,8%
	Grecja	Handel detaliczny r/r	cze		-0,4%
	Włochy	Stopa bezrobocia	lip		7,4%

Na podstawie :stoop.pl

Informacje ze spótek 31.08.2023

GRUPRACUJ - Konferencja wynikowa Spółki: Konferencja online Grupy Pracuj dotycząca omówienia wyników finansowych Grupy za pierwsze półrocze 2023 r.

SOLAR - NWZA: Poznań. W sprawie wycofania akcji spółki z obrotu na rynku regulowanym.

SESCOM - Konferencja wynikowa Spółki: Konferencja online Sescom, która poświęcona będzie omówieniu wyników finansowych za okres trzech kwartałów roku obrotowego 2022/2023.

ENERGOINS - NWZA: Katowice. W sprawie zmian w składzie RN spółki.

PZU - Konferencja wynikowa Spółki: Spotkanie prasowe dotyczące wyników finansowych Grupy PZU za II kwartał 2023.

CCC - NWZA: Polkowice. W sprawie wyrażenia zgody na zbycie zorganizowanej części przedsiębiorstwa CCC SA na rzecz CCC.eu Sp. z o.o., w sprawie połączenia z CCC Factory Sp. z o.o.

XPLUS - NWZA: Warszawa. W sprawie zmian w składzie RN.

CREOTECH - NWZA: Warszawa. W sprawie podwyższenia kapitału zakładowego spółki poprzez emisję akcji serii J, zmiany wynagrodzenia członków RN.

CITYSERV - Skonsolidowany raport półroczny II/2023:

IMCOMPANY - Skonsolidowany raport kwartalny II/2023:

KINOPOL - Skonsolidowany raport półroczny II/2023:

COMARCH - Skonsolidowany raport półroczny II/2023:

APLISENS - Skonsolidowany raport półroczny II/2023:

STALPROD - Skonsolidowany raport półroczny II/2023:

PZU - Skonsolidowany raport półroczny II/2023:

AERFINANC - Raport roczny 2021:

ATREM - Raport półroczny II/2023:

COMP - Skonsolidowany raport półroczny II/2023:

GRUPRACUJ - Skonsolidowany raport półroczny II/2023:

FABRITY - Skonsolidowany raport półroczny II/2023:

BIOTON - Skonsolidowany raport półroczny II/2023:

PURE - Raport półroczny II/2023:

INNOGENE - Raport roczny 2022:

PKNORLEN - Dzień wypłaty dywidendy: Dywidenda w wysokości 5,50 PLN na akcję.

KINOPOL - Dzień wypłaty dywidendy: Dywidenda w wysokości 0,35 PLN na akcję.

VERBICOM - Dzień dywidendy: Dywidenda w wysokości 0,01 PLN na akcję.

EMUZYKA - Dzień wypłaty dywidendy: Dywidenda w wysokości 1,01 PLN na akcję.

PHN - Dzień wypłaty dywidendy: Dywidenda w wysokości 0,08 PLN na akcję.

LSISOFT - Dzień wypłaty dywidendy: Dywidenda w wysokości 0,25 PLN na akcję.

HYDROTOR - Wprowadzenie do obrotu: Wprowadzenie do obrotu giełdowego na Głównym Rynku GPW 48.620 akcji serii A oraz 14.410 akcji serii B spółki PRZEDSIĘBIORSTWO HYDRAULIKI SIŁOWEJ HYDROTOR S.A.

Na podstawie :Infostrefa.pl

SPÓŁKI I MNOŻNIKI RYNKOWE

Banki	Kurs [PLN]	Kapitalizacja mIn PLN	P/E			P/BV			D/Y [%]			ROA [%]		
			2023	2024	2025	2023	2024	2025	2023	2024	2025	2023	2024	2025
PKO BP	38,06	47 575	7,5	6,9	6,7	1,1	1,0	1,0	6,4	8,0	8,0	0,8	1,2	1,5
Santander Polska	383,60	39 200	9,6	9,7	9,0	1,2	1,1	1,1	4,3	5,1	5,7	1,0	1,5	1,5
PEKAO	109,70	28 793	5,3	6,4	7,1	1,0	1,0	0,9	8,5	9,7	9,4	1,1	1,8	1,5
ING	193,00	25 109	7,3	7,5	8,0	1,7	1,4	1,2	4,1	5,8	5,3	1,0	1,4	1,4
mBank	438,40	18 617	5,1	5,7	6,0	1,3	1,1	1,0	0,0	0,0	4,1	-0,1	0,6	1,0
Bank Millennium	6,18	7 491	2,6	6,4	4,8	1,1	1,0	0,8	0,0	0,0	0,0	-1,1	0,1	0,5
Alior Bank	56,50	7 376	4,7	5,7	6,8	0,9	0,8	0,7	0,0	3,4	5,3	1,0	1,8	1,5
Bank Handlowy	85,20	11 132	4,9	7,1	8,8	1,2	1,2	1,2	10,6	14,6	12,4	2,3	3,0	2,2
BNP Paribas	61,40	9 067	6,8	5,8	5,1	0,7	0,6	0,6	0,0	0,0	2,1	0,2	0,8	0,8
Mediana	-	18 617	5,3	6,4	6,8	1,1	1,0	1,0	4,1	5,1	5,3	1,0	1,4	1,5
Finanse inne	Kurs [PLN]	Kapitalizacja mIn PLN	P/E			P/BV			D/Y [%]			ROE [%]		
PZU	41,41	35 758	8,3	8,5	8,6	1,6	1,5	1,3	6,2	7,0	7,3	18,1	20,1	18,0
KRUK	402,80	7 782	8,7	7,6	6,8	2,0	1,7	1,5	3,8	3,9	4,6	27,1	25,2	23,8
GPW	37,04	1 555	10,1	9,7	9,7	1,5	1,4	1,4	7,3	7,5	7,6	14,2	14,6	14,3
Mediana	-	7 782	8,7	8,5	8,6	1,6	1,5	1,4	6,2	7,0	7,3	18,1	20,1	18,0
Deweloperzy	Kurs [PLN]	Kapitalizacja mIn PLN	P/E			P/BV			EV/EBITDA			ROE [%]		
GTC	5,60	3 713	19,3	9,3	8,9	0,6	0,6	0,6	19,4	18,2	16,6	4,8	5,3	6,2
Dom Development	152,00	3 906	9,7	13,3	9,0	2,5	2,5	2,3	7,2	8,0	6,9	29,7	28,1	22,1
Echo Investment	4,25	1 754	11,2	9,1	5,2	1,0	0,9	0,9	14,0	20,5	10,8	7,5	8,5	7,9
Atal	58,60	2 519	8,0	9,4	6,9	1,6	1,5	1,4	7,8	9,6	7,4	26,1	22,5	17,7
Develia	4,67	2 090	9,7	8,8	7,5	1,4	1,4	1,3	9,6	9,4	8,3	15,3	13,5	14,6
Mediana	-	2 519	9,7	9,3	7,5	1,4	1,4	1,3	9,6	9,6	8,3	15,3	13,5	14,6
Budowlane	Kurs [PLN]	Kapitalizacja mIn PLN	P/E			P/BV			EV/EBITDA			ROE [%]		
Budimex	471,50	12 037	20,1	18,9	19,1	8,6	8,0	7,7	12,2	11,0	10,8	37,2	43,2	43,6
Unibep	10,30	361	-	-	-	-	-	-	-	-	-	7,4	7,4	7,4
MFO	31,90	211	12,8	6,9	5,0	0,6	0,6	0,5	5,7	3,5	3,0	13,8	9,4	9,2
Prochem	32,00	64	80,0	53,3	29,1	-	-	-	7,2	6,7	5,9	6,5	6,5	6,5
Mediana	-	286	20,1	18,9	19,1	4,6	4,3	4,1	7,2	6,7	5,9	10,6	8,4	8,3
Górnictwo	Kurs [PLN]	Kapitalizacja mIn PLN	P/E			P/BV			EV/EBITDA			ROE [%]		
KGHM	115,80	23 160	14,6	9,5	14,5	0,7	0,7	0,6	5,0	4,1	4,7	18,8	6,3	5,8
JSW	37,37	4 388	3,2	-	-	0,3	0,3	0,3	0,2	0,5	0,6	63,4	8,9	2,2
Bogdanka	35,40	1 204	1,5	1,8	3,0	0,3	0,2	0,2	0,5	0,6	0,8	5,1	9,0	9,6
Mediana	-	4 388	3,2	5,6	8,7	0,3	0,3	0,3	0,5	0,6	0,8	18,8	8,9	5,8
Paliwa	Kurs [PLN]	Kapitalizacja mIn PLN	P/E			P/BV			EV/EBITDA			ROE [%]		
PKN ORLEN	63,58	73 813	3,1	5,1	5,7	0,5	0,5	0,4	1,6	1,9	1,9	38,1	19,7	10,9
Unimot	94,40	774	2,2	6,8	7,2	0,8	0,8	0,7	3,5	3,8	3,9	61,2	43,4	22,2
MOL	31,62	25 869	6,7	6,1	5,6	0,6	0,5	0,5	2,8	2,6	2,6	24,1	14,7	12,8
Mediana	-	13 321	3,1	6,1	5,7	0,6	0,5	0,5	3,2	3,2	3,2	38,1	19,7	12,8

Źródło: DM BPS, Bloomberg

SPÓŁKI I MNOŻNIKI RYNKOWE

IT	Kurs [PLN]	Kapitalizacja mIn PLN	P/E			P/BV			EV/EBITDA			ROE [%]		
			2023	2024	2025	2023	2024	2025	2023	2024	2025	2023	2024	2025
Asseco Poland	74,45	6 179	12,3	11,5	11,0	0,9	0,9	0,9	4,1	3,9	3,7	7,2	7,5	7,7
ComArch	145,50	1 183	13,2	11,3	10,6	0,9	0,9	0,8	4,0	3,7	3,4	8,6	7,2	7,5
LiveChat Software	135,00	3 476	20,3	16,4	14,6	19,6	-	-	16,8	14,0	12,1	-	95,7	95,7
Asseco BS	39,60	1 323	13,9	12,8	12,0	3,5	3,4	3,2	9,4	8,7	8,1	23,7	24,7	25,5
Asseco SEE	48,30	2 506	14,5	13,5	12,5	2,5	2,3	2,1	7,7	7,2	6,8	17,9	18,6	18,8
Mediana	-	2 506	13,9	12,8	12,0	2,5	1,6	1,5	7,7	7,2	6,8	13,3	18,6	18,8
Telekomunikacja i Media	Kurs [PLN]	Kapitalizacja mIn PLN	P/E			P/BV			EV/EBITDA			ROE [%]		
Cyfrowy Polsat	13,45	8 599	24,1	12,3	7,4	0,5	0,5	0,5	6,1	5,5	4,9	5,8	2,8	4,1
Orange Polska	7,15	9 383	10,7	11,4	10,3	0,7	0,6	0,6	4,7	4,6	4,7	5,3	5,7	5,5
Wirtualna Polska	110,40	3 235	19,7	15,2	12,7	3,3	2,9	2,5	8,6	7,7	7,0	21,7	17,5	18,8
Agora	8,06	375	8,0	26,0	11,5	0,5	0,5	0,5	10,1	8,1	7,2	-6,6	-3,7	-0,9
ATM GRUPA	3,28	277	7,8	7,6	6,7	0,9	0,9	0,8	4,1	4,5	4,0	-	-	-
Mediana	-	3 234,6	10,7	12,3	10,3	0,7	0,6	0,6	6,1	5,5	4,9	5,5	4,3	4,8
Producenci gier video	Kurs [PLN]	Kapitalizacja mIn PLN	P/E			P/BV			EV/EBITDA			ROE [%]		
CD Projekt SA	153,55	15 341	39,4	61,6	66,6	6,7	6,3	5,9	24,0	40,6	43,6	16,3	18,3	10,4
Playway	415,00	2 739	15,1	13,0	11,7	5,6	5,2	5,0	11,1	9,5	8,5	-	34,6	37,0
TEN Square Games	84,40	619	18,5	12,1	12,4	1,9	1,7	1,7	8,5	6,7	6,5	27,5	13,6	14,7
11 bit studios SA	671,00	1 622	62,1	8,7	9,8	5,8	3,6	3,3	59,0	6,5	7,3	11,1	10,2	40,3
Mediana	-	2 180	28,9	12,6	12,0	5,7	4,4	4,1	17,5	8,1	7,9	16,3	16,0	25,9
Odzież i obuwie	Kurs [PLN]	Kapitalizacja mIn PLN	P/E			P/BV			EV/EBITDA			ROE [%]		
LPP	13650,00	25 323	22,0	17,0	12,8	6,6	5,3	4,4	11,7	8,6	7,0	35,0	32,7	33,4
CCC	44,36	3 055	-	-	31,3	3,1	4,1	3,6	10,6	7,8	5,9	-11,6	-21,6	-17,9
Monnari Trade	6,06	185	12,1	10,1	10,1	-	-	-	6,1	5,7	5,4	24,7	24,7	24,7
Answer.com	35,60	640	20,1	14,7	11,3	3,2	2,6	2,1	10,8	8,7	7,4	10,6	14,0	16,6
Mediana	-	1 848	20,1	14,7	12,1	3,2	4,1	3,6	10,7	8,2	6,4	17,7	19,4	20,6
Dystrybucja	Kurs [PLN]	Kapitalizacja mIn PLN	P/E			P/BV			EV/EBITDA			ROE [%]		
Allegro	33,19	35 079	39,7	24,4	18,1	3,6	3,1	2,7	17,1	13,4	11,1	-7,2	8,6	12,5
Dino Polska	381,80	37 432	24,9	19,2	15,5	6,6	5,1	4,0	16,5	13,6	11,4	31,3	29,9	28,9
Inter Cars	574,00	8 132	9,3	8,3	7,4	1,7	1,4	1,2	7,1	6,4	5,9	22,5	20,8	19,3
Eurocash	15,81	2 200	19,8	12,1	9,5	2,6	2,3	2,0	4,8	4,4	4,2	3,3	11,8	18,4
Neuca	740,00	3 262	23,2	17,8	14,4	3,5	3,1	3,0	10,5	8,9	7,9	14,4	15,5	16,7
Mediana	-	3 262	19,8	12,1	9,5	2,6	2,3	2,0	7,1	6,4	5,9	14,4	15,5	18,4
Spożywcze	Kurs [PLN]	Kapitalizacja mIn PLN	P/E			P/BV			EV/EBITDA			ROE [%]		
Ambra	66,00	1 520	11,6	10,2	9,5	1,7	1,6	1,4	6,4	5,7	5,6	15,0	15,2	15,7
Wawel	654,00	981	-	-	-	-	-	-	12,3	-	-	5,1	5,1	5,1
MBW	10,70	1 198	39,9	39,9	34,2	1,3	1,3	1,2	17,5	16,2	15,2	3,0	3,2	3,3
Mediana	-	1 198	25,7	25,1	21,8	1,5	1,4	1,3	12,3	11,0	10,4	5,1	5,1	5,1

Źródło: DM BPS, Bloomberg

SPÓŁKI I MNOŻNIKI RYNKOWE

Energia	Kurs [PLN]	Kapitalizacja mIn PLN	P/E			P/BV			EV/EBITDA			ROE [%]		
			2023	2024	2025	2023	2024	2025	2023	2024	2025	2023	2024	2025
PGE	8,62	19 332	4,5	5,8	4,8	0,4	0,4	0,4	2,7	3,4	3,0	6,8	7,4	6,0
Enea	8,62	5 327	2,1	5,1	4,0	0,3	0,3	0,3	2,6	5,1	4,6	7,5	12,4	7,1
Tauron	4,29	7 518	2,6	4,8	3,7	0,4	0,5	0,4	3,5	4,9	4,3	2,8	14,2	8,5
Onde	11,80	643	59,0	59,0	118,0	2,0	1,9	1,9	17,0	17,8	25,4	1,6	2,5	3,0
Polenergia	76,30	6 727	16,9	13,8	12,4	1,5	1,4	1,2	13,4	10,9	10,2	7,4	8,5	9,6
ZE PAK	19,64	998	-	-	-	-	-	-	14,6	7,2	3,9	33,3	33,3	33,3
Mediana	-	6 027	4,5	5,8	4,8	0,4	0,5	0,4	8,4	6,2	4,5	7,1	10,4	7,8
Chemia	Kurs [PLN]	Kapitalizacja mIn PLN	P/E			P/BV			EV/EBITDA			ROE [%]		
			2023	2024	2025	2023	2024	2025	2023	2024	2025	2023	2024	2025
Grupa Azoty	25,34	2 514	-	85,9	4,5	-	-	-	25,3	7,6	5,3	18,1	-6,3	-1,8
Ciech	45,40	2 393	-	119,5	108,1	1,0	0,9	0,9	4,9	4,7	4,3	15,7	7,6	8,4
PCC Rokita	85,80	1 703	-	-	-	-	-	-	-	-	-	14,8	14,8	14,8
Mediana	-	2 393	-	102,7	56,3	1,0	0,9	0,9	15,1	6,1	4,8	15,7	7,6	8,4
Przemysł	Kurs [PLN]	Kapitalizacja mIn PLN	P/E			P/BV			EV/EBITDA			ROE [%]		
			2023	2024	2025	2023	2024	2025	2023	2024	2025	2023	2024	2025
Grupa Kęty	651,50	6 287	12,9	12,3	10,9	3,4	3,4	3,2	8,5	7,8	7,2	37,0	25,9	27,1
Grenevia	3,52	2 020	8,8	11,7	8,8	1,0	0,9	0,8	5,7	6,3	5,7	9,6	10,3	9,6
Stalprodukt	245,00	1 367	4,2	5,7	8,2	0,3	0,3	0,3	1,4	1,6	1,9	13,6	10,9	8,3
Wielton	8,09	488	11,6	8,1	5,4	0,8	0,8	0,7	5,8	5,3	4,5	18,0	13,0	11,6
Alumetal	81,30	1 283	-	-	-	-	-	-	6,8	6,3	-	30,5	30,5	30,5
Mangata Holding	92,00	614	10,2	8,1	7,1	1,1	1,0	1,0	5,6	4,9	4,8	-	15,4	14,4
Mediana	-	1 325	10,8	8,1	7,6	0,9	0,8	0,8	5,8	5,3	4,6	18,0	14,2	11,6
Biotechnologia	Kurs [PLN]	Kapitalizacja mIn PLN	P/E			P/BV			EV/EBITDA			ROE [%]		
			2023	2024	2025	2023	2024	2025	2023	2024	2025	2023	2024	2025
Synthaverse	5,15	361	51,5	25,7	17,2	2,3	2,2	2,0	18,5	10,3	6,4	6,8	5,2	6,2
Ryvü Therapeutics	58,60	1 355	-	-	10,2	3,5	5,2	3,4	-	-	6,8	-7,5	-32,8	-36,1
Captor Therapeutics	125,50	523	-	-	59,8	4,2	9,2	4,6	-	-	31,9	-	-36,7	-55,6
Celon Pharma	15,94	814	-	-	-	1,8	2,0	2,1	235,6	33,7	19,6	-7,1	-6,9	-6,1
Molecure	21,80	367	-	4,1	3,7	2,0	1,4	1,0	-	4,3	3,9	-11,4	-15,5	12,1
Selvita	68,00	1 248	29,9	19,1	15,0	4,1	3,4	2,8	14,9	10,3	8,6	17,0	16,4	18,7
Mediana	-	668	40,7	19,1	15,0	2,9	2,8	2,4	18,5	10,3	7,7	-7,1	-11,2	0,0

Źródło: DM BPS, Bloomberg

Dom Maklerski Banku BPS SA

ul. Grzybowska 81, 00-844 Warszawa,
tel.: +48 22 53 95 555, fax.: +48 22 53 95 556
www.dmbps.pl
dm@dmbps.pl

Sporządzone przez Departament Analiz:

Tomasz Czarnecki, MPW
Dyrektor Departamentu Analiz
tomasz.czarnecki@dmbps.pl
tel.: (22) 53 95 542

Jacek Borawski
Analityk Techniczny

Artur Wizner, MPW
Analityk
artur.wizner@dmbps.pl
tel.: (22) 53 95 548

Dr Łukasz Bryl
Analityk
lukasz.bryl@dmbps.pl
tel.: 785 500 874

Dane kontaktowe do Departamentu Sprzedaży:

Dariusz Stasiak, MPW
Dyrektor Departamentu Sprzedaży
dariusz.stasiak@dmbps.pl
tel.: +48 (22) 53 95 084

Krzysztof Jeż, MPW
krzysztof.jez@dmbps.pl
tel.: + 48 (22) 53 95 559

Lech Kucharski, MPW
lech.kucharski@dmbps.pl
tel.: + 48 (22) 53 95 522

Tomasz Kublik, MPW
tomasz.kublik@dmbps.pl
tel.: + 48 (22) 53 95 511

Tomasz Wojna
tomasz.wojna@dmbps.pl
tel.: + 48 (22) 53 95 541

Wyjaśnienia dotyczące stosowanej terminologii fachowej i wskaźników:

Dług netto – suma zobowiązań oprocentowanych pomniejszona o środki pieniężne i ich ekwiwalenty
EBIT – wynik na działalności operacyjnej
EBITDA – wynik działalności operacyjnej przed potrąceniem salda na działalności finansowej, opodatkowaniem i amortyzacją.
EV – (wartość ekonomiczna; EV= MC + dług netto) suma kapitalizacji i długu netto
Marża brutto na sprzedaży – relacja zysku brutto na sprzedaży do przychodów ze sprzedaży
Marża EBIT – (EBIT/Przychody ze sprzedaży) relacja zysku z działalności operacyjnej do przychodów ze sprzedaży
Marża EBITDA – (EBITDA/Przychody ze sprzedaży) relacja EBITDA do przychodów ze sprzedaży
EBIT/EV – iloraz zysku z działalności operacyjnej i wartości ekonomicznej (suma kapitalizacji i długu netto)
MC/EBIT – iloraz kapitalizacji (iloczyn kursu akcji i liczby akcji) oraz zysku z działalności operacyjnej
MC/S – iloraz kapitalizacji (liczba wyemitowanych akcji razy kurs akcji) i przychodów ze sprzedaży
P/E – (Cena/Zysk) relacja kursu akcji do prognozowanego rocznego zysku netto przypadającego na akcję
P/BV – (Cena/Wartość Księgową) relacja kursu akcji do prognozowanej wartości księgowej przypadającej na akcję
P/CF – [Cena/(zysk netto + amortyzacja)] relacja kursu akcji do sumy przypadającego na akcję zysku netto i amortyzacji
Stopa dywidendy – (DY) dywidenda na akcję podzielona przez kurs akcji
Wskaźnik wypłaty dywidendy – (D/E) relacja dywidenda przypadająca na akcję do zysku na akcję
Wskaźnik pokrycia dywidendy – (E/D) relacja zysku na akcję do dywidendy na akcję

Opracowanie wyraża wiedzę oraz poglądy autorów według stanu na dzień jego sporządzenia. Autorzy nie uwzględniają w opracowaniu jakichkolwiek szczególnych zamierzeń inwestycyjnych, szczególnych celów inwestycyjnych, sytuacji finansowej ani szczególnych potrzeb czy żądań potencjalnych odbiorców. Opracowanie publikowane jest w celach wyłącznie informacyjnych lub marketingowych i nie powinno być interpretowane jako (1) osobista rekomendacja, (1) porada inwestycyjna, prawna, lub innego typu, ani jako (2) zachęta do działania, inwestowania czy pozbywania się inwestycji w szczególny sposób, bądź (4) ocena lub zapewnienie opłacalności inwestycji w instrumenty finansowe objęte opracowaniem.

W szczególności opracowanie nie stanowi „badania inwestycyjnego” lub „publikacji handlowej” w rozumieniu Rozporządzenia Delegowanego Komisji (UE) 2017/565 z dnia 25 kwietnia 2016 r. uzupełniającego dyrektywę Parlamentu Europejskiego i Rady 2014/65/UE w odniesieniu do wymogów organizacyjnych i warunków prowadzenia działalności przez firmy inwestycyjne oraz pojęć zdefiniowanych na potrzeby tej dyrektywy, bądź „rekomendacji” w rozumieniu Rozporządzenia Parlamentu Europejskiego i Rady (UE) NR 596/2014 z dnia 16 kwietnia 2014 r. w sprawie nadzoru na rynku (rozporządzenie w sprawie nadzoru na rynku) oraz uchylającego dyrektywę 2003/6/WE Parlamentu Europejskiego i Rady i dyrektywy Komisji 2003/124/WE, 2003/125/WE i 2004/72/WE.

Opracowanie zostało sporządzone z zachowaniem należytej staranności i rzetelności przy zachowaniu zasad metodologicznej poprawności na podstawie ogólnodostępnych informacji, w dniu publikacji opracowania, pozyskanych ze źródeł wiarygodnych dla Domu Maklerskiego Banku BPS S.A. Dom Maklerski Banku BPS S.A. nie gwarantuje ich kompletności, prawdziwości lub dokładności.

Dom Maklerski Banku BPS S.A. nie ponosi odpowiedzialności za ewentualne decyzje inwestycyjne podjęte na podstawie niniejszego opracowania ani za ewentualne szkody poniesione w wyniku tych decyzji inwestycyjnych. Opracowanie nie powinno być interpretowane jako oświadczenie ani gwarancja (zarówno wyraźna, jak i implikowana) w zakresie generowania zysku z tytułu prezentowanej strategii inwestycyjnej.

Inwestowanie na rynku kapitałowym wiąże się z możliwością utraty części lub całości zainwestowanego kapitału. Szczegółowe informacje o ryzykach związanych z inwestowaniem w instrumenty finansowe dostępne są na stronie internetowej DMBPS: www.dmbps.pl w zakładce Regulacje i dokumenty.

Dom Maklerski Banku BPS S.A., jego akcjonariusze lub pracownicy mogą posiadać długie lub krótkie pozycje powstałe w wyniku transakcji zawartych na instrumentach z rynków OTC lub innych instrumentach finansowych wymienionych w opracowaniu. Organem sprawującym nadzór nad działalnością Domu Maklerskiego Banku BPS S.A. jest Komisja Nadzoru Finansowego z siedzibą w Warszawie, przy ulicy Pięknej 20.

Powielanie bądź publikowanie w jakiegokolwiek formie niniejszego opracowania, lub jego części, oraz wykorzystywanie materiału do własnych opracowań celem publikacji, bez pisemnej zgody Domu Maklerskiego Banku BPS S.A. jest zabronione. Niniejsze opracowanie jest prawnie chronione zgodnie z **Ustawą z 4 lutego 1994 r. o prawie autorskim i prawach pokrewnych (Dz. U. 2019 poz. 1231)**.