

GPW - Indeksy					
Indeksy	Zamknięcie [pkt.]	Zmiana dzienna	Relatywnie do WIG	Zmiana tyg. [t/t]	Zmiana od początku roku
WIG	70 897,7	↑1,29%	-	-0,80%	23,38%
WIG20	2 130,6	↑1,63%	0,34%	-1,80%	18,89%
mWIG40	5 201,7	↑0,35%	-0,93%	-1,57%	25,21%
sWIG80	21 482,2	↑0,92%	-0,37%	-0,71%	22,78%

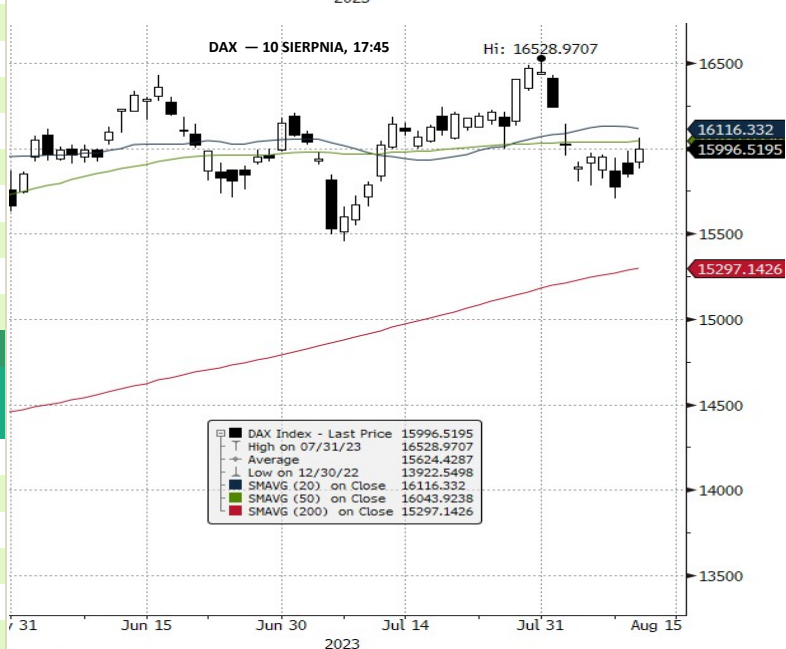
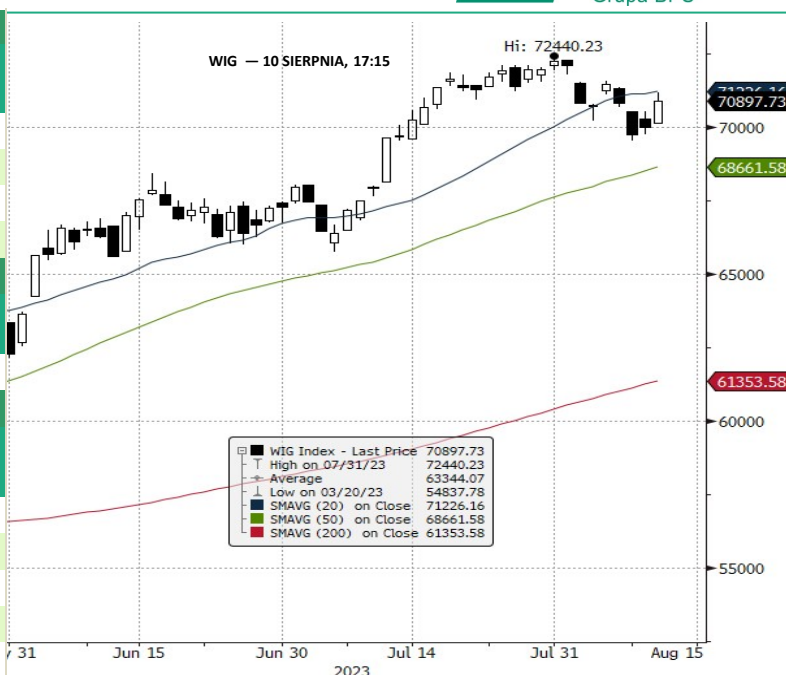
GPW - FW20					
Wybrane dane	Zamknięcie [pkt.]	Zmiana dzienna	Zmiana tyg. [t/t]	Zmiana od początku roku	
FW20U2320	2 132	0,0	↑1,28%	-1,30%	15,93%

Indeksy zagraniczne - kursy zamknięcia				
Indeks	Kurs [pkt.]	Zmiana	Relatywnie do WIG	Zmiana od początku roku
BOVESPA (BRAZYLIA)	118 349,6	↓-0,05%	-1,32%	7,85%
BUX (WĘGRY)	55 825,1	↑1,07%	-0,22%	27,47%
CAC 40 (FRANCJA)	7 433,6	↑1,52%	0,23%	14,83%
DAX (NIEMCY)	15 996,5	↑0,91%	-0,38%	14,89%
DIJA (USA)	35 176,2	↑0,15%	-1,13%	6,12%
EUROSTOXX 50 (EU)	4 384,0	↑1,55%	0,26%	15,56%
FTSE 100 (GB)	7 618,6	↑0,41%	-0,87%	2,24%
ISE 100 (TURCJA)	7 441,5	↓-2,09%	-3,34%	35,08%
MERVAL (ARGENTYNA)	470 380,5	↑1,97%	0,67%	132,76%
MSCI EM	1 008,3	↓-0,01%	-1,28%	5,43%
NASDAQ COMPOSITE (USA)	13 738,0	↑0,12%	-1,16%	31,26%
PX (CZECHY)	1 366,1	↑0,35%	-0,93%	13,68%
RTS (ROSJA)	1 017,7	↑1,29%	0,00%	4,91%
S&P 500	4 468,8	↑0,03%	-1,24%	16,39%

Indeksy zagraniczne - kurs na godzinę: 8:26				
Indeks	Kurs [pkt.]	Zmiana	Relatywnie do WIG	Zmiana od początku roku
NIKKEI225 (JAPONIA)	32 473,7	↑0,84%	-0,45%	24,45%
HANG SENG (HONG KONG)	19 104,0	↓-0,79%	-2,06%	-3,42%
BSE 30 (INDIE)	65 357,1	↓-0,50%	-1,77%	7,42%
KOSPI 100 (KOREA Płd.)	2 553,6	↓-0,46%	-1,73%	14,18%
SHANGHAI A-SHARE (CHINY)	3 361,9	↓-0,50%	-1,77%	8,83%
SHANGHAI B-SHARE (CHINY)	273,0	↓-0,88%	-2,15%	-2,47%

Kontrakty terminowe - kurs na godzinę: 8:26				
Futures	Kurs [pkt.]	Zmiana	Relatywnie do FWIG20	Zmiana od początku roku
EuroStoxx50 Futures	4 381,0	↓-0,43%	-1,69%	15,75%
CAC40 Futures	7 410,5	↓-0,40%	-1,66%	14,16%
DAX Futures	16 004,0	↓-0,30%	-1,56%	14,41%
S&P500 Futures	4 487,5	↑0,04%	-1,22%	15,22%
DIJA Futures	35 247,0	↓-0,24%	-1,50%	6,33%
NASDAQ Futures	15 216,3	↑0,10%	-1,17%	36,60%

Waluty - kurs na godzinę: 08:26					
Waluta	Kurs [PLN]	Zmiana [PLN]	Relatywnie do WIG	Zmiana od początku roku	
EUR	4,4492	-0,0006	↓-0,01%	-1,29%	-4,96%
CHF	4,6160	-0,0039	↓-0,08%	-1,36%	-2,34%
USD	4,0447	-0,0069	↓-0,17%	-1,44%	-7,63%
EUR/USD	1,1000	0,0019	↑0,17%	-1,10%	2,77%



Surowce - kursy zamknięcia				
Surowiec	Kurs	Zmiana [%]	Relatywnie do WIG	Zmiana od początku roku
ROPA WTI (USD za baryłkę)	82,7	↓-0,11%	-1,38%	2,81%
MIEDŹ (USD za tonę)	8 464,5	↑0,43%	-0,85%	1,02%
ZŁOTO (USD za uncję)	1 920,9	↓-0,10%	-1,37%	4,95%
SREBRO (USD za uncję)	22,8	↓-0,14%	-1,41%	-5,75%
PLATYNA (USD za uncję)	920,1	↑0,58%	-0,70%	-15,24%
GAZ ZIEMNY (USD za MMBtu)	2,8	↑0,65%	-0,63%	-37,36%
W. KAMIENNY (USD za tonę)	143,0	↑0,35%	-0,93%	-64,62%
CYNK (USD za tonę)	2 486,3	↓-1,26%	-2,52%	-16,43%
ŻELAZO (CNY za tonę)	724,5	↑0,07%	-1,20%	-15,26%
CYNA (USD za tonę)	26 885,0	↓-1,37%	-2,63%	8,37%
ALUMINIUM (USD za tonę)	2 204,0	↑0,41%	-0,87%	-7,32%
OŁÓW (USD za tonę)	2 136,5	↑0,45%	-0,83%	-6,83%
NIKIEL (USD za tonę)	20441,0	↓-0,55%	-1,82%	-34,31%

Źródło: Bloomberg

Źródło: Bloomberg

Największe wzrosty

WIG20				mWIG40				sWIG80			
Nazwa	Kurs	Wzrost	Obroty	Nazwa	Kurs	Wzrost	Obroty	Nazwa	Kurs	Wzrost	Obroty
ALLEGRO	35,4	↑ 4,9%	57 636 824	COMARCH	148,0	↑ 3,5%	248 662	MEDICALG	42,9	↑ 11,1%	7 508 699
ALIOR	59,4	↑ 4,2%	20 827 411	WIRTUALNA	119,0	↑ 2,6%	161 166	DECORA	42,5	↑ 6,3%	239 978
PGE	9,0	↑ 3,9%	31 166 780	BENEFIT	1660,0	↑ 2,5%	1 417 950	MOSTALZAB	3,7	↑ 5,8%	353 719
KETY	734,0	↑ 3,6%	25 520 212	GRENEVIA	3,4	↑ 2,4%	136 487	AGORA	8,8	↑ 5,7%	439 379
ASSECOPOL	78,6	↑ 2,8%	3 319 113	BNPPPL	61,2	↑ 2,0%	394 968	MLSYSTEM	84,3	↑ 5,4%	1 055 932

Największe spadki

WIG20				mWIG40				sWIG80			
Nazwa	Kurs	Spadek	Obroty	Nazwa	Kurs	Spadek	Obroty	Nazwa	Kurs	Spadek	Obroty
JSW	37,6	↓ -2,7%	14 526 211	ASBIS	31,1	↓ -3,1%	5 282 596	SUNEX	14,3	↓ -3,4%	2 260 797
CYFRPLSAT	15,7	↓ -1,7%	7 599 237	INTERCARS	586,0	↓ -1,8%	2 649 205	PCFGROUP	41,5	↓ -3,2%	223 351
ORANGEPL	7,0	↓ -1,0%	14 461 601	LIVECHAT	134,4	↓ -1,8%	1 263 240	MCI	21,5	↓ -2,7%	637 855
KRUK	412,2	↓ -0,9%	24 181 068	CCC	48,2	↓ -1,6%	5 747 785	GRODNO	11,5	↓ -2,7%	486 253
PEPCO	33,0	↑ 0,3%	21 282 079	SNTVERSE	5,3	↓ -1,5%	474 256	SYNEKTIK	66,6	↓ -2,6%	574 667

Największe obroty

WIG20				mWIG40				sWIG80			
Nazwa	Kurs	Zmiana	Obroty	Nazwa	Kurs	Zmiana	Obroty	Nazwa	Kurs	Zmiana	Obroty
PKNORLEN	66,3	↑ 2,1%	147 689 762	TAURONPE	4,0	↑ 1,4%	25 671 846	MEDICALG	42,9	↑ 11,1%	7 508 699
PKOBP	39,6	↑ 0,9%	105 425 096	ENEA	8,9	↓ -1,1%	11 859 527	POLIMEXMS	4,5	↑ 4,2%	2 736 879
PZU	40,4	↑ 1,1%	58 498 648	CCC	48,2	↓ -1,6%	5 747 785	GREENX	2,7	↑ 1,7%	2 630 170
ALLEGRO	35,4	↑ 4,9%	57 636 824	BUDIMEX	419,5	↑ 0,8%	5 535 780	SUNEX	14,3	↓ -3,4%	2 260 797
PEKAO	113,5	↑ 1,0%	56 804 280	XTB	37,6	↓ -0,1%	5 472 517	COGNOR	8,5	↑ 2,8%	1 853 754

CATALYST

Catalyst - największe obroty

Nazwa	Kurs	Zmiana	Obroty	Nazwa	Kurs	Zmiana	Obroty	Nazwa	Kurs	Zmiana	Obroty
OK0724	95,2	↑ 0,3%	149 956	ECHO926	101,0	↓ -0,3%	40 224	KRU0628	100,6	↓ 0,0%	32 974
GHE0124	98,3	↑ 0,0%	119 453	DS1033	104,6	↑ 0,1%	39 224	PCR0527	94,2	↑ 0,0%	30 989
FPC0631	97,3	↓ -0,1%	45 353	PRF0425	100,9	↓ 0,0%	38 454	CPF0724	99,5	↑ 0,0%	30 049
BST0327	101,0	↑ 1,0%	43 140	KRU0827	99,9	↓ 0,0%	38 341	KR10627	99,4	↑ 0,0%	29 825
PCR1223	99,0	↑ 0,0%	43 139	KRU0628	100,6	↓ 0,0%	32 974	KIN1025	100,5	↑ 0,0%	29 246

Źródło: GPW

**Informacja dnia
KRUK SA**

Zysk netto j.d. Kruka w II kw. 2023 r. wyniósł 293,6 mln zł, powyżej konsensusu. Zysk netto grupy Kruk przypadający na akcjonariuszy jednostki dominującej w drugim kwartale 2023 roku wyniósł 293,6 mln zł wobec 244,9 mln zł przed rokiem - podała spółka w raporcie. Konsensus PAP Biznes zakładał 254,1 mln zł zysku netto. Zysk operacyjny Kruka wyniósł 378,3 mln zł i był wyższy o 29,3 proc. rdr, a EBITDA wzrosła o 28,9 proc. rdr do 392,6 mln zł. EBITDA gotówkowa wyniosła ok. 546 mln zł. Konsensus zakładał 348,8 mln zł EBITDA i 334,3 mln zł EBIT. Ankietowani przez PAP Biznes analitycy spodziewali się, że EBITDA gotówkowa Kruka wyniosła w drugim kwartale 2023 roku 550 mln zł. W całym pierwszym półroczu 2023 r. zysk netto Kruka wyniósł ok. 528 mln zł, EBIT 708 mln zł, a EBITDA gotówkowa 1.076 mln zł. Przychody wyniosły ok. 1,3 mld zł. "Kontynuujemy bardzo dobry trend wyników, odnotowując kolejny mocny drugi kwartał. Jednocześnie po raz pierwszy w 25 letniej historii wyników po 2 kwartałach przekroczyliśmy poziom pół miliarda złotych zysku. Spłaty pozostają silne i również rekordowo wysokie. Dla mnie szczególnie ważnym jak wynik gotówkowy i tu przekroczyliśmy próg 1 mld zł EBITDA gotówkowej w półroczu. To kolejny kamień milowy. Dodatkowo, wyniki są budowane na każdym z naszych rynków, które pozytywnie kontrybuują zarówno do EBITDA jak i do EBITDA gotówkowej" - powiedział, cytowany w komunikacie prasowym, prezes Piotr Krupa. (...) (PAP Biznes)

Komentarz DM Banku BPS. Kruk pokazał bardzo dobre wyniki za II kwartał. Są one lepsze niż rok temu, wyższe niż kwartał temu oraz powyżej oczekiwań rynku. Przychody wzrosły o 22,9 proc. r/r i 62,6 proc. k/k do 684,5 mln zł (7,4 proc. powyżej oczekiwań), co jest zasługą udanych wcześniejszych zakupów portfeli wierzycielności jak i wyższych spłat z nich. Zysk EBITDA wyniósł 392,6 mln zł (wzrost o 28,9 proc. r/r i 14,3 proc. k/k) i był wyższy niż zakładał konsensus o 12,6 proc., zysk operacyjny ukształtował się na poziomie 378,3 mln zł, co oznacza wzrost o 29,3 proc. r/r i 14,9 proc. k/k (13,2 proc. powyżej konsensusu). Finalnie, zysk netto jednostki dominującej (j.d.) wyniósł 293,6 mln zł i był wyższy niż rok temu o 19,9 proc., 25,3 proc. w porównaniu do poprzedniego kwartału oraz 15,5 proc. powyżej oczekiwań. Warto nadmienić, że wypracowany zysk netto j.d. był rekordowy w historii Spółki. Od września 2022 r. notowania Kruka znajdują się w trendzie wzrostowym, tym samym stopa zwrotu w akcje Spółki w 2023 r. pozostaje dodatnia i wynosi 33 proc. W naszej ocenie, podane wyniki stanowią silny impuls pro-wzrostowy podczas najbliższych sesji. (Ł. Bryl)

**Informacja dnia
ESOTIQ&
HENDERSON SA**

Wstępna informacja o skonsolidowanych przychodach Grupy Kapitałowej Esotiq _ Henderson w lipcu 2023 r. Zarząd Esotiq _ Henderson S.A. informuje, że skonsolidowane przychody ze sprzedaży osiągnięte w czerwcu 2023 r. przez Grupę Kapitałową wyniosły około 30,7 mln zł i były wyższe o około 13 proc. od przychodów uzyskanych w lipcu 2022 r.

Skonsolidowane przychody ze sprzedaży w okresie styczeń - lipiec 2023 r. wyniosły około 152,1 mln zł i były wyższe o około 15 proc. niż w tym samym okresie roku ubiegłego.

Przychody Grupy Kapitałowej ze sprzedaży internetowej w lipcu 2023 r. wyniosły około 5,0 mln zł i były wyższe o około 62 proc. rok do roku. Narastająco, w okresie styczeń - lipiec 2023 r. skonsolidowane przychody ze sprzedaży internetowej wyniosły około 27,5 mln zł i były wyższe o około 40 proc. niż w porównywalnym okresie 2022 r.

Szacunkowa marża brutto na sprzedaży Grupy Kapitałowej wyniosła około 65 proc., a zatem była na tym samym poziomie, co marża zrealizowana w lipcu roku poprzedniego. (...) (ESPI RB NR 25/23)

**Informacja dnia
TRAKCJA SA**

Trakcja szacuje stratę EBITDA w I półr. na 1,7 mln zł. Spółka Trakcja szacuje stratę EBITDA w pierwszym półroczu 2023 r. na 1,7 mln zł, a stratę brutto na 22,6 mln zł - poinformowała budowlana spółka w komunikacie. Przychody ze sprzedaży Trakcja szacuje na 403 mln zł, a zysk brutto ze sprzedaży na 3 mln zł. Ostateczne wyniki finansowe za pierwsze półrocze 2023 r. Trakcja przedstawi 27 września. (PAP Biznes)

Informacja dnia
ARCTIC PAPER SA

Arctic Paper miał w II kw. 836,2 mln zł przychodów i 68,9 mln zł EBITDA; zgodnie z szacunkami. Arctic Paper w drugim kwartale 2023 r. miał 836,2 mln zł przychodów ze sprzedaży i 68,9 mln zł EBITDA - podała spółka w raporcie. Wyniki są zgodne z wcześniejszymi szacunkami.

Na początku sierpnia Arctic Paper szacował skonsolidowany przychód ze sprzedaży w drugim kwartale 2023 r. na ok. 836 mln zł, a EBITDA na 60-70 mln zł.

EBIT w drugim kwartale 2023 r. wyniósł 39,3 mln zł, a zysk netto 46,9 mln zł.

Dla porównania, w drugim kwartale 2022 r. Arctic Paper miał ok. 1,3 mld zł przychodów, 330 mln zł EBITDA, 298,1 mln zł EBIT i 254,1 mln zł zysku netto.

W całym pierwszym półroczu 2023 r. Arctic Paper odnotował 1,9 mld zł przychodów, 195 mln zł EBIT, 254,5 mln zł EBITDA i 178,6 mln zł zysku netto. (...) (PAP Biznes)

Informacja dnia
GPW SA

Zysk netto GPW w II kw. 2023 r. wyniósł 45 mln zł, zgodnie z szacunkami. Zysk netto przypadający akcjonariuszom j.d. grupy GPW wyniósł w drugim kwartale 2023 r. 45 mln zł, a przychody 110,7 mln zł, wobec odpowiednio 38,1 mln zł i 99,1 mln zł przed rokiem - podała spółka w raporcie. Wyniki są zgodne z wcześniejszymi szacunkami.

EBITDA grupy GPW w drugim kwartale wyniosła 44 mln zł, a zysk z działalności operacyjnej sięgnął 35,6 mln zł. Dla porównania, w drugim kwartale 2022 r. EBITDA wyniosła 46,8 mln zł, a EBIT 37,3 mln zł.

W całym pierwszym półroczu 2023 r. przychody GPW wyniosły 222,9 mln zł, EBITDA 78,9 mln zł, EBIT 62,2 mln zł, a zysk netto j.d. 71,6 mln zł. (...) (PAP Biznes)

Informacja dnia
PKN ORLEN SA

Zarząd Orlenu warunkowo zdecydował o uruchomieniu budowy morskiej farmy wiatrowej. Zarząd Orlenu wydał warunkową decyzję inwestycyjną w zakresie uruchomienia fazy budowy projektu morskiej farmy wiatrowej o mocy do 1200 MW realizowanego przez spółkę Baltic Power - poinformował Orlen w komunikacie. Całkowity budżet projektu szacowany jest na około 4,73 mld euro.

Budowana farma wiatrowa jest zlokalizowana w Polskiej Wyłącznej Strefie Ekonomicznej na Morzu Bałtyckim.

Decyzja zarządu wymaga zatwierdzenia przez radę nadzorczą Orlenu.

Całkowity budżet projektu szacowany jest na około 4,73 mld euro i zawiera wydatki inwestycyjne z ubezpieczeniem (w kwocie ok. 4,05 mld euro), a także koszty finansowania i rezerwę dodatkową.

Rozpoczęcie budowy morskiej farmy wiatrowej planowane jest w 2023 roku, a oddanie inwestycji do użytkowania planowane jest na 2026 rok. (...) (PAP Biznes)

Informacja dnia
GRUPA AZOTY SA

Grupa Azoty zmniejszyła w VII produkcję nawozów azotowych do 151 tys. ton z 274 tys. ton rok wcześniej.

Grupa Azoty wstępnie szacuje, że zmniejszyła w lipcu produkcję nawozów azotowych do 151 tys. ton z 274 tys. ton rok wcześniej - poinformowała spółka w komunikacie. Produkcja nawozów wieloskładnikowych spadła do 47 tys. ton z 82 tys. ton rok wcześniej.

Produkcja nawozów specjalistycznych w lipcu 2023 roku spadła do 22 tys. ton z 23 tys. ton przed rokiem.

Obniżona została też produkcja w segmencie chemii (pigmenty, mocznik, produkty OXO), a także w tworzywach (poliamid). Produkcja mocznika spadła do 63 tys. ton z 91 tys. ton, pigmentów do 2 tys. ton z 3 tys. ton rok wcześniej, a produktów OXO do 2 tys. ton z 14 tys. ton.

"Wielkość produkcji Grupy Azoty dostosowywana jest do bieżącej sytuacji podażowo popytowej na rynku europejskim" - napisano w komunikacie. (...) (PAP Biznes)

Informacja dnia
WAWEL SA

Wawel miał w II kw. 2023 r. 9,4 mln zł zysku netto z działalności kontynuowanej. Wawel miał w drugim kwartale 2023 roku 9,4 mln zł zysku netto z działalności kontynuowanej wobec 1,8 mln zł zysku rok wcześniej - podała spółka w raporcie półrocznym. Zysk operacyjny wyniósł blisko 8 mln zł wobec 0,7 mln zł straty rok wcześniej, podczas gdy przychody wzrosły do 130,4 mln zł ze 108,9 mln zł w drugim kwartale 2022 r. Po pierwszym półroczu 2023 roku spółka ma 287,5 mln zł przychodów (wzrost o 19 proc. r/r) i 25,8 mln zł zysku operacyjnego (wzrost o 267 proc.). Zysk netto z działalności kontynuowanej wzrósł do 25,4 mln zł z 8,4 mln zł przed rokiem. (...) (PAP Biznes)

WIG20 FUTURES



Źródło: Bloomberg

Komentarz DM Banku BPS. Po kilku słabszych sesjach popyt wyraźniej zaznaczył swoją obecność a opublikowane dane o inflacji w USA wzmocniły przekonanie, że jeszcze nie czas na zakończenie hossy. WIG20 zakończył wczorajsze notowania wzrostem o 1,63 proc. i zamknął sesję na 2130,58 pkt. Indeks szerokiego rynku WIG wzrósł na zamknięciu o 1,29 proc. i zamknął sesję na 70897,73pkt. mWIG40 wzrósł o 0,35 proc. i zakończył notowania na poziomie 5201,74 pkt., sWIG80 zakończył sesję wzrostem o 0,92 proc. kończąc notowania na poziomie 21482,15 pkt. Obroty na rynku były wyższe niż na poprzedniej sesji i wyniosły ok. 0,90 mld zł. wobec 0,88mld zł. poprzedniego dnia. Na FW20U2320 wartość LOP-u wzrosła i osiągnęła wartość 81033 wobec 79776 pozycji na zamknięciu poprzedniej sesji. Obroty podczas sesji wyniosły 31063 wobec 22583 kontraktów poprzednio. Optymizm rynku utrzymał się przez całą wczorajszą sesję, a publikacja danych z USA jeszcze go wzmocniła. W konsekwencji rynek zachował szansę na kontynuację trendu wzrostowego w następnych tygodniach. Dziś możliwe uspokojenie nastrojów. (T. Czarnecki)

Dane makro**11.08.2023****KALENDARIUM**

Piątek	Wydarzenie		Okres	Odczyt	Poprzednio
0:45	Nowa Zelandia	Ceny żywności m/m	lip	-0,5%	1,6%
0:45	Nowa Zelandia	Ceny żywności r/r	lip	9,6%	12,5%
5:00	Korea Południowa	Podaż pieniądza M2 m/m	cze	0,5%	-0,3%
5:00	Korea Południowa	Podaż pieniądza M2 r/r	cze	2,4%	2,3%
8:00	Wielka Brytania	Inwestycje w biznesie k/k (P)	II kwartał	3,4%	3,3%
8:00	Wielka Brytania	Inwestycje w biznesie r/r (P)	II kwartał	6,7%	5,8%
8:00	Rumunia	Inflacja CPI m/m	lip	0,15%	0,4%
8:00	Rumunia	Inflacja CPI r/r	lip	9,44%	10,25%
8:00	Wielka Brytania	Eksport	cze	66,35 mld	66,36 mld (R)
8:00	Wielka Brytania	PKB k/k (P)	II kwartał	0,2%	0,1%
8:00	Wielka Brytania	PKB r/r (P)	II kwartał	0,4%	0,2%
8:00	Wielka Brytania	Import	cze	71,14 mld	74,01 mld (R)
8:00	Wielka Brytania	Produkcja przemysłowa m/m	cze	1,8%	-0,6%
8:00	Wielka Brytania	Produkcja przemysłowa r/r	cze	0,7%	-2,3%
8:00	Wielka Brytania	Produkcja manufakturowa m/m	cze	2,4%	-0,1% (R)
8:00	Wielka Brytania	Produkcja manufakturowa r/r	cze	3,1%	-0,6% (R)
8:00	Wielka Brytania	Bilans handlu zagranicznego	cze	-4,79 mld	-7,66 mld (R)
8:45	Francja	Zharmonizowana inflacja CPI m/m (F)	lip		0,2%
8:45	Francja	Zharmonizowana inflacja CPI r/r (F)	lip		5,3%
8:45	Francja	Inflacja CPI m/m (F)	lip		0,2%
8:45	Francja	Inflacja CPI r/r (F)	lip		4,5%
9:00	Turcja	Bilans obrotów kapitałowych	cze		-16 mln
9:00	Hiszpania	Zharmonizowana inflacja CPI m/m (F)	lip		0,6%
9:00	Hiszpania	Zharmonizowana inflacja CPI r/r (F)	lip		1,6%
9:00	Hiszpania	Inflacja CPI m/m (F)	lip		0,6%
9:00	Hiszpania	Inflacja CPI r/r (F)	lip		1,9%
9:00	Turcja	Bilans obrotów bieżących	cze		-7,93 mld
9:00	Turcja	Bilans obrotów finansowych	cze		1,22 mld
9:00	Turcja	Sprzedaż detaliczna m/m	cze		2,1%
9:00	Turcja	Sprzedaż detaliczna r/r	cze		28,4%
13:30	Indie	Rezerwy walutowe	04.sie		603,87 mld
14:00	Brazylia	Inflacja CPI m/m	lip		-0,08%
14:00	Brazylia	Inflacja CPI r/r	lip		3,16%
14:00	Meksyk	Produkcja przemysłowa m/m	cze		1,00%
14:00	Meksyk	Produkcja przemysłowa r/r	cze		3,9%
14:30	USA	Inflacja PPI m/m	lip		0,1%
14:30	USA	Inflacja PPI r/r	lip		0,1%
15:30	Hiszpania	Indeks koincydencji CB	cze		0,3%
15:30	Hiszpania	Indeks wskaźników wyprzedzających CB	cze		0,00%
	Polska	Bilans obrotów kapitałowych	cze		556 mln
	Polska	Bilans obrotów bieżących	cze		1,39 mld
	Włochy	Eksport	cze		51,82 mld
	Polska	Bilans obrotów finansowych	cze		0,38 mld
	Włochy	Import	cze		49,08 mld
	Indie	Produkcja przemysłowa m/m	cze		3,2%
	Indie	Produkcja przemysłowa r/r	cze		5,2%
	Grecja	Indeks cen importu m/m	cze		0,4%
	Grecja	Indeks cen importu r/r	cze		-20,8%
	Włochy	Bilans handlu zagranicznego w UE	cze		-0,97 mld
	Włochy	Bilans handlu zagranicznego bez UE	cze		3,71 mld
	Włochy	Bilans handlu zagranicznego	cze		2,74 mld

Na podstawie :stoq.pl

**Wybrane
wydarzenia
w spółkach
11.08.2023**

ARCTIC - Konferencja wynikowa Spółki: Spotkanie z Zarządem podsumowujące wyniki finansowe Spółki za 2Q 2023.

EONET - WZA:

AGROLIGA - WZA:

GPW - Konferencja wynikowa Spółki: Konferencja wynikowa GK GPW za II kw. 2023 r.

QUERCUS - Konferencja wynikowa Spółki: Quercus TFI organizuje telekonferencję z prezesem zarządu Sebastianem Buczkim, poświęconą omówieniu wyników za pierwszą połowę 2023 roku.

SYGNITY - Skonsolidowany raport kwartalny II/2023:

AALLIANCE - Raport kwartalny II/2023:

GRAPHENE - Raport kwartalny II/2023:

TRUEGS - Raport kwartalny II/2023:

7LEVELS - Raport kwartalny II/2023:

COSMA - Raport kwartalny II/2023:

CFG - Raport kwartalny II/2023:

EMONT - Raport kwartalny II/2023:

ORZLOPONY - Raport kwartalny II/2023:

ARTGAMES - Raport kwartalny II/2023:

HORTICO - Skonsolidowany raport kwartalny II/2023:

MARKA - Raport kwartalny II/2023:

MEDCAMP - Raport kwartalny II/2023:

POLMAN - Raport kwartalny II/2023:

READGENE - Raport kwartalny II/2023:

SYGNIS - Skonsolidowany raport kwartalny II/2023:

FIGENE - Raport kwartalny II/2023:

SIMTERACT - Raport kwartalny II/2023:

DEKTRA - Raport kwartalny II/2023:

KME - Raport kwartalny II/2023:

ICECODE - Raport kwartalny II/2023:

ABSINVEST - Raport kwartalny II/2023:

EXCELLENC - Skonsolidowany raport kwartalny II/2023:

FORPOSTA - Raport kwartalny II/2023:

CCS - Skonsolidowany raport kwartalny II/2023:

VERBICOM - Raport kwartalny II/2023:

ORGANIC - Skonsolidowany raport kwartalny II/2023:

QUERCUS - Skonsolidowany raport półroczny II/2023:

SEVENET - Raport kwartalny II/2023:

REMORSOL - Raport kwartalny II/2023:

P2CHILL - Raport kwartalny II/2023:

ARI - Raport kwartalny II/2023:

INDOS - Raport kwartalny II/2023:

LAURENPES - Raport kwartalny II/2023:

NOTORIA - Raport kwartalny II/2023:

AITON - Raport kwartalny II/2023:

PRESENT24 - Raport kwartalny II/2023:

HYDRAPRES - Skonsolidowany raport kwartalny II/2023:

MWTRADE - Raport półroczny II/2023:

YOSHI - Raport kwartalny II/2023:

ELQ - Raport kwartalny II/2023:

EASYCALL - Raport kwartalny II/2023:

EDITELPL - Raport kwartalny II/2023:

**Wybrane
wydarzenia
w spółkach
11.08.2023**

EMTASIA - Skonsolidowany raport kwartalny II/2023:
GENXONE - Raport kwartalny II/2023:
GRUPAREC - Raport kwartalny II/2023:
ACARTUS - Raport kwartalny II/2023:
NEURONE - Raport kwartalny II/2023:
NESTMEDIC - Raport kwartalny II/2023:
SOFTBLUE - Raport kwartalny II/2023:
ROVITA - Raport kwartalny II/2023:
INVENTION - Raport kwartalny II/2023:
OZECAPITAL - Raport kwartalny II/2023:
WAWEL - Raport półroczny II/2023:
JUJUBEE - Raport kwartalny II/2023:
REMAK - Raport półroczny II/2023:
LEGIMI - Raport kwartalny II/2023:
AKCEPTFIN - Raport kwartalny II/2023:
AZTEC - Skonsolidowany raport kwartalny II/2023:
VOOLT - Raport kwartalny II/2023:
INFRA - Raport kwartalny II/2023:
ABAK - Raport kwartalny II/2023:
AUXILIA - Skonsolidowany raport kwartalny II/2023:
PYRAMID - Raport kwartalny II/2023:
GOTFI - Raport kwartalny II/2023:
EFENERGII - Raport kwartalny II/2023:
GOVENA - Raport kwartalny II/2023:
BLOOBER - Raport kwartalny II/2023:
SOLARINOV - Raport kwartalny II/2023:
BLACKROSE - Raport kwartalny II/2023:
SUNDRAGON - Raport kwartalny II/2023:
UNILABGAM - Raport kwartalny II/2023:
MSM - Raport kwartalny II/2023:
FALCON - Raport kwartalny II/2023:
GREMPCO - Raport kwartalny II/2023:
IGORIA - Raport kwartalny II/2023:
TAXNET - Raport kwartalny II/2023:
ADATEX - Raport kwartalny II/2023:
NOCTILUCA - Raport kwartalny II/2023:
HIPROMINE - Raport kwartalny II/2023:
INVESTTEKO - Skonsolidowany raport kwartalny II/2023:
4MOBILITY - Raport kwartalny II/2023:
DITIX - Skonsolidowany raport kwartalny II/2023:
BTCSTUDIO - Raport kwartalny II/2023:
BPC - Raport kwartalny II/2023:
NEXTBIKE - Skonsolidowany raport kwartalny II/2023:
GENOMED - Raport kwartalny II/2023:
POINTPACK - Skonsolidowany raport kwartalny II/2023:
TAMEX - Skonsolidowany raport kwartalny II/2023:
LOKATYBUD - Skonsolidowany raport kwartalny II/2023:
COMECO - Raport kwartalny II/2023:
ECCGAMES - Raport kwartalny II/2023:
WIERZYCL - Raport kwartalny II/2023:
POLARISIT - Skonsolidowany raport kwartalny II/2023:
QUART - Skonsolidowany raport kwartalny II/2023:

**Wybrane
wydarzenia
w spółkach
11.08.2023**

EMUZYKA - Raport kwartalny II/2023:
EXAMOBILE - Raport kwartalny II/2023:
BELEAF - Raport kwartalny II/2023:
ASTRO - Raport kwartalny II/2023:
XBSPROLOG - Raport kwartalny II/2023:
VIDIS - Skonsolidowany raport kwartalny II/2023:

Na podstawie: infostrefa.com

SPÓŁKI I MNOŻNIKI RYNKOWE

Banki	Kurs [PLN]	Kapitalizacja mIn PLN	P/E			P/BV			D/Y [%]			ROA [%]		
			2023	2024	2025	2023	2024	2025	2023	2024	2025	2023	2024	2025
PKO BP	39,55	49 438	7,9	7,3	7,1	1,2	1,1	1,0	6,3	7,7	7,5	0,8	1,2	1,4
Santander Polska	392,40	40 099	9,0	9,2	8,7	1,3	1,2	1,1	4,5	6,5	6,1	1,0	1,5	1,6
PEKAO	113,50	29 790	5,6	6,8	7,5	1,1	1,0	1,0	8,2	9,3	9,0	1,1	1,8	1,5
ING	191,00	24 849	7,2	7,5	7,9	1,7	1,3	1,2	4,2	5,9	5,4	1,0	1,4	1,4
mBank	452,30	19 207	5,3	5,9	6,2	1,3	1,1	1,0	0,0	0,0	4,0	-0,1	0,6	1,0
Bank Millennium	6,13	7 430	3,6	3,7	4,7	1,2	1,0	0,8	0,0	0,0	0,0	-1,1	0,2	0,5
Alior Bank	59,38	7 752	4,9	6,0	7,2	1,0	0,8	0,7	0,0	3,3	4,9	1,0	1,8	1,5
Bank Handlowy	86,10	11 250	5,0	7,2	8,8	1,2	1,2	1,2	10,5	14,4	12,3	2,3	3,0	2,2
BNP Paribas	61,20	9 038	6,8	5,8	5,1	0,7	0,6	0,6	0,0	0,0	2,1	0,2	0,8	0,8
Mediana	-	19 207	5,6	6,8	7,2	1,2	1,1	1,0	4,2	5,9	5,4	1,0	1,4	1,4
Finanse inne	Kurs [PLN]	Kapitalizacja mIn PLN	P/E			P/BV			D/Y [%]			ROE [%]		
PZU	40,43	34 912	8,1	8,3	8,4	1,7	1,6	1,2	8,2	7,2	7,5	18,1	20,1	18,0
KRUK	412,20	7 963	8,9	7,8	6,9	2,1	1,8	1,5	3,7	4,0	4,9	27,1	25,2	23,8
GPW	36,88	1 548	10,0	9,5	9,4	1,5	1,4	1,4	7,4	7,5	7,6	14,2	14,5	14,3
Mediana	-	7 963	8,9	8,3	8,4	1,7	1,6	1,4	7,4	7,2	7,5	18,1	20,1	18,0
Deweloperzy	Kurs [PLN]	Kapitalizacja mIn PLN	P/E			P/BV			EV/EBITDA			ROE [%]		
GTC	6,16	4 084	21,3	10,3	9,9	0,7	0,7	0,6	19,8	18,7	17,1	4,8	5,3	6,2
Dom Development	149,80	3 850	9,5	13,1	8,9	2,5	2,5	2,3	7,4	8,2	7,1	29,7	28,1	22,1
Echo Investment	4,11	1 696	10,8	8,8	5,0	0,9	0,9	0,8	13,8	20,2	10,6	7,5	8,5	7,9
Atal	57,00	2 458	7,8	9,2	6,7	1,5	1,4	1,3	7,7	9,4	7,3	26,1	22,5	17,7
Develia	4,66	2 086	9,6	8,8	7,5	1,4	1,3	1,3	9,6	9,4	8,3	15,3	13,5	14,6
Mediana	-	2 458	9,6	9,2	7,5	1,4	1,3	1,3	9,6	9,4	8,3	15,3	13,5	14,6
Budowlane	Kurs [PLN]	Kapitalizacja mIn PLN	P/E			P/BV			EV/EBITDA			ROE [%]		
Budimex	419,50	10 710	18,3	17,7	18,4	7,6	7,1	6,9	9,8	9,0	9,3	37,2	42,1	41,9
Unibep	9,70	340	-	-	-	-	-	-	-	-	-	7,4	7,4	7,4
MFO	33,90	224	13,6	7,4	5,3	0,7	0,6	0,6	6,1	3,7	3,2	13,8	9,4	9,2
Prochem	32,00	75	80,0	53,3	29,1	-	-	-	8,6	8,0	7,1	6,5	6,5	6,5
Mediana	-	282	18,3	17,7	18,4	4,2	3,9	3,7	8,6	8,0	7,1	10,6	8,4	8,3
Górnictwo	Kurs [PLN]	Kapitalizacja mIn PLN	P/E			P/BV			EV/EBITDA			ROE [%]		
KGHM	116,25	23 250	12,8	8,7	14,3	0,7	0,7	0,6	4,7	3,9	4,7	18,8	7,0	6,1
JSW	37,60	4 415	1,8	4,6	6,6	0,3	0,3	0,3	0,2	0,5	0,6	63,4	15,9	10,9
Bogdanka	35,90	1 221	1,4	1,4	2,6	0,3	0,2	0,2	0,5	0,5	0,8	5,1	13,4	16,7
Mediana	-	4 415	1,8	4,6	6,6	0,3	0,3	0,3	0,5	0,5	0,8	18,8	13,4	10,9
Paliwa	Kurs [PLN]	Kapitalizacja mIn PLN	P/E			P/BV			EV/EBITDA			ROE [%]		
PKN ORLEN	66,25	76 912	3,4	5,2	5,8	0,5	0,5	0,5	1,5	1,7	1,8	38,1	20,1	11,5
Unimot	98,30	806	5,6	7,2	7,2	1,1	1,0	0,9	3,5	3,8	3,8	61,2	41,2	27,8
MOL	31,04	25 348	6,8	6,7	5,9	0,5	0,5	0,5	2,8	2,5	2,5	24,1	14,6	12,9
Mediana	-	13 077	5,6	6,7	5,9	0,5	0,5	0,5	2,8	2,5	2,5	38,1	20,1	12,9

Źródło: DM BPS, Bloomberg

SPÓŁKI I MNOŻNIKI RYNKOWE

IT	Kurs [PLN]	Kapitalizacja mIn PLN	P/E			P/BV			EV/EBITDA			ROE [%]		
			2023	2024	2025	2023	2024	2025	2023	2024	2025	2023	2024	2025
Asseco Poland	78,60	6 524	12,9	12,1	11,7	1,0	0,9	0,9	4,0	3,8	3,7	7,2	7,5	7,6
ComArch	148,00	1 204	13,5	11,5	10,7	0,9	0,9	0,8	4,1	3,7	3,5	8,6	7,2	7,5
LiveChat Software	134,40	3 461	20,2	16,3	14,5	19,5	-	-	17,0	14,1	12,2	-	95,7	95,7
Asseco BS	40,00	1 337	14,1	13,0	12,2	3,5	3,4	3,3	9,3	8,5	8,0	23,7	24,7	25,5
Asseco SEE	50,60	2 626	15,2	14,1	13,1	2,6	2,4	2,2	8,0	7,5	7,1	17,9	18,6	18,8
Mediana	-	2 626	14,1	13,0	12,2	2,6	1,7	1,6	8,0	7,5	7,1	13,3	18,6	18,8
Telekomunikacja i Media	Kurs [PLN]	Kapitalizacja mIn PLN	P/E			P/BV			EV/EBITDA			ROE [%]		
Cyfrowy Polsat	15,65	10 009	23,7	13,2	8,1	0,6	0,6	0,5	6,6	6,0	5,4	5,8	3,3	4,5
Orange Polska	7,04	9 236	10,4	10,8	9,5	0,7	0,6	0,6	4,8	4,7	4,5	5,3	6,0	6,1
Wirtualna Polska	119,00	3 486	21,0	16,4	13,6	3,6	3,2	2,7	9,3	8,4	7,6	21,7	18,5	19,1
Agora	8,84	412	8,8	28,5	12,6	0,6	0,6	0,5	10,5	8,4	7,5	-6,6	-3,7	-0,9
ATM GRUPA	3,40	287	8,1	7,9	6,9	0,9	0,9	0,9	4,3	4,6	4,2	-	-	-
Mediana	-	3 486,2	10,4	13,2	9,5	0,7	0,6	0,6	6,6	6,0	5,4	5,5	4,6	5,3
Producenci gier video	Kurs [PLN]	Kapitalizacja mIn PLN	P/E			P/BV			EV/EBITDA			ROE [%]		
CD Projekt SA	159,50	15 936	41,0	64,1	68,8	6,9	6,5	6,1	25,1	42,5	45,4	16,3	18,3	10,4
Playway	421,00	2 779	15,4	13,2	11,8	5,6	5,3	5,0	11,2	9,6	8,6	-	34,6	37,0
TEN Square Games	78,05	572	17,1	11,2	11,5	1,8	1,6	1,5	7,7	6,0	5,9	27,5	13,6	14,7
11 bit studios SA	692,00	1 673	70,4	9,4	10,1	6,0	3,7	3,4	62,1	6,9	7,6	11,1	10,2	40,3
Mediana	-	2 226	29,0	12,2	11,7	5,8	4,5	4,2	18,2	8,2	8,1	16,3	16,0	25,9
Odzież i obuwie	Kurs [PLN]	Kapitalizacja mIn PLN	P/E			P/BV			EV/EBITDA			ROE [%]		
LPP	13650,00	25 323	22,0	16,9	12,9	6,6	5,3	4,4	11,7	8,6	7,0	35,0	32,7	33,6
CCC	48,22	3 321	-	-	34,0	3,3	4,4	3,9	11,0	8,1	6,1	-11,6	-21,6	-17,9
Monnari Trade	5,26	161	10,5	8,8	8,8	-	-	-	5,3	4,9	4,6	24,7	24,7	24,7
Answeare.com	36,40	655	20,6	15,0	11,6	3,3	2,7	2,1	11,0	8,9	7,5	10,6	14,0	16,6
Mediana	-	1 988	20,6	15,0	12,3	3,3	4,4	3,9	11,0	8,3	6,6	17,7	19,4	20,6
Dystrybucja	Kurs [PLN]	Kapitalizacja mIn PLN	P/E			P/BV			EV/EBITDA			ROE [%]		
Allegro	35,44	37 457	42,9	26,3	19,4	3,8	3,3	2,9	18,1	14,1	11,7	-7,2	8,6	12,6
Dino Polska	434,60	42 608	28,1	21,4	17,3	7,6	5,6	4,3	18,7	15,2	12,8	31,3	30,6	29,4
Inter Cars	586,00	8 303	9,3	8,3	7,4	1,8	1,5	1,2	7,1	6,4	5,9	22,5	20,8	19,3
Eurocash	16,53	2 300	16,9	11,2	8,8	2,6	2,3	1,9	4,9	4,4	4,3	3,3	13,2	19,7
Neuca	755,00	3 328	22,9	18,4	15,3	3,5	3,2	3,0	10,8	9,2	8,2	14,4	15,5	16,7
Mediana	-	3 328	16,9	11,2	8,8	2,6	2,3	1,9	7,1	6,4	5,9	14,4	15,5	19,3
Spożywcze	Kurs [PLN]	Kapitalizacja mIn PLN	P/E			P/BV			EV/EBITDA			ROE [%]		
Ambra	66,00	1 520	11,4	10,1	9,4	1,7	1,6	1,4	6,3	5,7	5,5	15,0	15,2	15,7
Wawel	626,00	939	-	-	-	-	-	-	12,2	-	-	5,1	5,1	5,1
MBW	10,70	1 198	40,1	40,1	34,4	1,3	1,3	1,2	17,6	16,3	15,2	3,0	3,2	3,3
Mediana	-	1 198	25,8	25,1	21,9	1,5	1,4	1,3	12,2	11,0	10,4	5,1	5,1	5,1

Źródło: DM BPS, Bloomberg

SPÓŁKI I MNOŻNIKI RYNKOWE

Energia	Kurs [PLN]	Kapitalizacja mIn PLN	P/E			P/BV			EV/EBITDA			ROE [%]		
			2023	2024	2025	2023	2024	2025	2023	2024	2025	2023	2024	2025
PGE	8,97	20 117	4,8	6,5	5,1	0,4	0,5	0,4	2,8	3,5	3,1	6,8	7,3	5,7
Enea	8,90	5 500	2,2	5,3	4,1	0,3	0,3	0,3	2,6	5,2	4,6	7,5	12,4	7,2
Tauron	3,99	6 984	2,5	4,5	3,6	0,4	0,4	0,4	3,5	4,7	4,2	2,8	13,4	8,8
Onde	11,06	609	55,3	55,3	110,6	1,8	1,8	1,8	16,1	16,9	24,2	1,6	2,5	3,0
Polenergia	83,40	7 353	18,4	15,1	13,5	1,6	1,5	1,3	14,4	11,7	11,1	7,4	8,5	9,6
ZE PAK	20,05	1 019	-	-	-	-	-	-	14,9	7,3	3,9	33,3	33,3	33,3
Mediana	-	6 242	4,8	6,5	5,1	0,4	0,5	0,4	9,0	6,3	4,4	7,1	10,5	8,0
Chemia	Kurs [PLN]	Kapitalizacja mIn PLN	P/E			P/BV			EV/EBITDA			ROE [%]		
			2023	2024	2025	2023	2024	2025	2023	2024	2025	2023	2024	2025
Grupa Azoty	25,00	2 480	-	84,7	4,4	-	-	-	78,0	8,0	5,2	18,1	-6,3	-1,8
Ciech	48,80	2 572	27,3	11,4	11,4	1,0	1,0	0,9	5,1	4,9	4,5	15,7	7,6	8,4
PCC Rokita	103,20	2 049	-	-	-	-	-	-	-	-	-	14,8	14,8	14,8
Mediana	-	2 480	27,3	48,1	7,9	1,0	1,0	0,9	41,6	6,5	4,9	15,7	7,6	8,4
Przemysł	Kurs [PLN]	Kapitalizacja mIn PLN	P/E			P/BV			EV/EBITDA			ROE [%]		
			2023	2024	2025	2023	2024	2025	2023	2024	2025	2023	2024	2025
Grupa Kęty	734,00	7 083	14,5	13,9	12,3	3,9	3,8	3,6	9,4	8,7	8,0	37,0	25,9	27,1
Grenevia	3,40	1 954	8,5	11,3	8,5	0,9	0,9	0,8	4,9	5,4	4,9	9,6	10,3	9,6
Stalprodukt	238,00	1 328	4,1	5,5	8,0	0,3	0,3	0,3	1,3	1,5	1,8	13,6	10,9	8,3
Wielton	8,22	496	11,7	8,2	5,5	0,9	0,8	0,7	5,9	5,3	4,5	18,0	13,0	11,6
Alumetal	81,30	1 283	-	-	-	-	-	-	7,2	6,7	-	30,5	30,5	30,5
Mangata Holding	89,50	598	9,9	7,9	6,9	1,1	1,0	0,9	5,5	4,8	4,7	-	15,4	14,4
Mediana	-	1 305	10,6	8,1	7,4	0,9	0,8	0,8	5,9	5,3	4,6	18,0	14,2	11,6
Biotechnologia	Kurs [PLN]	Kapitalizacja mIn PLN	P/E			P/BV			EV/EBITDA			ROE [%]		
			2023	2024	2025	2023	2024	2025	2023	2024	2025	2023	2024	2025
Synthaverse	5,30	372	53,0	26,5	17,7	2,4	2,3	2,0	19,0	10,6	6,6	6,8	5,2	6,2
Ryvü Therapeutics	57,40	1 327	-	-	10,0	3,5	5,1	3,4	-	-	6,6	-7,5	-32,8	-36,1
Captor Therapeutics	130,50	544	-	-	62,1	4,4	9,6	4,7	-	-	33,4	-	-36,7	-55,6
Celon Pharma	15,90	812	-	-	-	1,8	2,0	2,1	234,9	33,6	19,6	-7,1	-6,9	-6,1
Molecure	19,06	268	-	3,6	3,2	1,8	1,2	0,9	-	2,9	2,7	-11,4	-15,5	12,1
Selvita	76,40	1 402	33,6	21,5	16,8	4,6	3,8	3,1	16,5	11,4	9,5	17,0	16,4	18,7
Mediana	-	678	43,3	21,5	16,8	2,9	3,1	2,6	19,0	11,0	8,1	-7,1	-11,2	0,0

Źródło: DM BPS, Bloomberg

Dom Maklerski Banku BPS SA

ul. Grzybowska 81, 00-844 Warszawa,
tel.: +48 22 53 95 555, fax.: +48 22 53 95 556
www.dmbps.pl
dm@dmbps.pl

Sporządzone przez Departament Analiz:

Tomasz Czarnecki, MPW
Dyrektor Departamentu Analiz
tomasz.czarnecki@dmbps.pl
tel.: (22) 53 95 542

Jacek Borawski
Analityk Techniczny

Artur Wizner, MPW
Analityk
artur.wizner@dmbps.pl
tel.: (22) 53 95 548

Dr Łukasz Bryl
Analityk
lukasz.bryl@dmbps.pl
tel.: 785 500 874

Dane kontaktowe do Departamentu Sprzedaży:

Dariusz Stasiak, MPW
Dyrektor Departamentu Sprzedaży
dariusz.stasiak@dmbps.pl
tel.: +48 (22) 53 95 084

Krzysztof Jeż, MPW
krzysztof.jez@dmbps.pl
tel.: + 48 (22) 53 95 559

Lech Kucharski, MPW
lech.kucharski@dmbps.pl
tel.: + 48 (22) 53 95 522

Tomasz Kublik, MPW
tomasz.kublik@dmbps.pl
tel.: + 48 (22) 53 95 511

Tomasz Wojna
tomasz.wojna@dmbps.pl
tel.: + 48 (22) 53 95 541

Wyjaśnienia dotyczące stosowanej terminologii fachowej i wskaźników:

Dług netto – suma zobowiązań oprocentowanych pomniejszona o środki pieniężne i ich ekwiwalenty
EBIT – wynik na działalności operacyjnej
EBITDA – wynik działalności operacyjnej przed potrąceniem salda na działalności finansowej, opodatkowaniem i amortyzacją.
EV – (wartość ekonomiczna; EV= MC + dług netto) suma kapitalizacji i długu netto
Marża brutto na sprzedaży – relacja zysku brutto na sprzedaży do przychodów ze sprzedaży
Marża EBIT – (EBIT/Przychody ze sprzedaży) relacja zysku z działalności operacyjnej do przychodów ze sprzedaży
Marża EBITDA – (EBITDA/Przychody ze sprzedaży) relacja EBITDA do przychodów ze sprzedaży
EBIT/EV – iloraz zysku z działalności operacyjnej i wartości ekonomicznej (suma kapitalizacji i długu netto)
MC/EBIT – iloraz kapitalizacji (iloczyn kursu akcji i liczby akcji) oraz zysku z działalności operacyjnej
MC/S – iloraz kapitalizacji (liczba wyemitowanych akcji razy kurs akcji) i przychodów ze sprzedaży
P/E – (Cena/Zysk) relacja kursu akcji do prognozowanego rocznego zysku netto przypadającego na akcję
P/BV – (Cena/Wartość Księgową) relacja kursu akcji do prognozowanej wartości księgowej przypadającej na akcję
P/CF – [Cena/(zysk netto + amortyzacja)] relacja kursu akcji do sumy przypadającego na akcję zysku netto i amortyzacji
Stopa dywidendy – (DY) dywidenda na akcję podzielona przez kurs akcji
Wskaźnik wypłaty dywidendy – (D/E) relacja dywidenda przypadająca na akcję do zysku na akcję
Wskaźnik pokrycia dywidendy – (E/D) relacja zysku na akcję do dywidendy na akcję

Opracowanie wyraża wiedzę oraz poglądy autorów według stanu na dzień jego sporządzenia. Autorzy nie uwzględniają w opracowaniu jakichkolwiek szczególnych zamierzeń inwestycyjnych, szczególnych celów inwestycyjnych, sytuacji finansowej ani szczególnych potrzeb czy żądań potencjalnych odbiorców. Opracowanie publikowane jest w celach wyłącznie informacyjnych lub marketingowych i nie powinno być interpretowane jako (1) osobista rekomendacja, (1) porada inwestycyjna, prawna, lub innego typu, ani jako (2) zachęta do działania, inwestowania czy pozbywania się inwestycji w szczególny sposób, bądź (4) ocena lub zapewnienie opłacalności inwestycji w instrumenty finansowe objęte opracowaniem.

W szczególności opracowanie nie stanowi „badania inwestycyjnego” lub „publikacji handlowej” w rozumieniu Rozporządzenia Delegowanego Komisji (UE) 2017/565 z dnia 25 kwietnia 2016 r. uzupełniającego dyrektywę Parlamentu Europejskiego i Rady 2014/65/UE w odniesieniu do wymogów organizacyjnych i warunków prowadzenia działalności przez firmy inwestycyjne oraz pojęć zdefiniowanych na potrzeby tej dyrektywy, bądź „rekomendacji” w rozumieniu Rozporządzenia Parlamentu Europejskiego i Rady (UE) NR 596/2014 z dnia 16 kwietnia 2014 r. w sprawie nadzoru na rynku (rozporządzenie w sprawie nadzoru na rynku) oraz uchylającego dyrektywę 2003/6/WE Parlamentu Europejskiego i Rady i dyrektywy Komisji 2003/124/WE, 2003/125/WE i 2004/72/WE.

Opracowanie zostało sporządzone z zachowaniem należytej staranności i rzetelności przy zachowaniu zasad metodologicznej poprawności na podstawie ogólnodostępnych informacji, w dniu publikacji opracowania, pozyskanych ze źródeł wiarygodnych dla Domu Maklerskiego Banku BPS S.A. Dom Maklerski Banku BPS S.A. nie gwarantuje ich kompletności, prawdziwości lub dokładności.

Dom Maklerski Banku BPS S.A. nie ponosi odpowiedzialności za ewentualne decyzje inwestycyjne podjęte na podstawie niniejszego opracowania ani za ewentualne szkody poniesione w wyniku tych decyzji inwestycyjnych. Opracowanie nie powinno być interpretowane jako oświadczenie ani gwarancja (zarówno wyraźna, jak i implikowana) w zakresie generowania zysku z tytułu prezentowanej strategii inwestycyjnej.

Inwestowanie na rynku kapitałowym wiąże się z możliwością utraty części lub całości zainwestowanego kapitału. Szczegółowe informacje o ryzykach związanych z inwestowaniem w instrumenty finansowe dostępne są na stronie internetowej DMBPS: www.dmbps.pl w zakładce Regulacje i dokumenty.

Dom Maklerski Banku BPS S.A., jego akcjonariusze lub pracownicy mogą posiadać długie lub krótkie pozycje powstałe w wyniku transakcji zawartych na instrumentach z rynków OTC lub innych instrumentach finansowych wymienionych w opracowaniu. Organem sprawującym nadzór nad działalnością Domu Maklerskiego Banku BPS S.A. jest Komisja Nadzoru Finansowego z siedzibą w Warszawie, przy ulicy Pięknej 20.

Powielanie bądź publikowanie w jakiegokolwiek formie niniejszego opracowania, lub jego części, oraz wykorzystywanie materiału do własnych opracowań celem publikacji, bez pisemnej zgody Domu Maklerskiego Banku BPS S.A. jest zabronione. Niniejsze opracowanie jest prawnie chronione zgodnie z **Ustawą z 4 lutego 1994 r. o prawie autorskim i prawach pokrewnych (Dz. U. 2019 poz. 1231)**.