

GPW - Indeksy					
Indeksy	Zamknięcie [pkt.]	Zmiana dzienna	Relatywnie do WIG	Zmiana tyg. [t/t]	Zmiana od początku roku
WIG	70 751,1	↓ -0,09%	-	-1,69%	23,13%
WIG20	2 141,8	↓ -0,05%	0,04%	-2,17%	19,52%
mWIG40	5 258,7	↓ -0,12%	-0,03%	-0,24%	26,58%
sWIG80	21 618,0	↓ -0,48%	-0,39%	-1,55%	23,56%

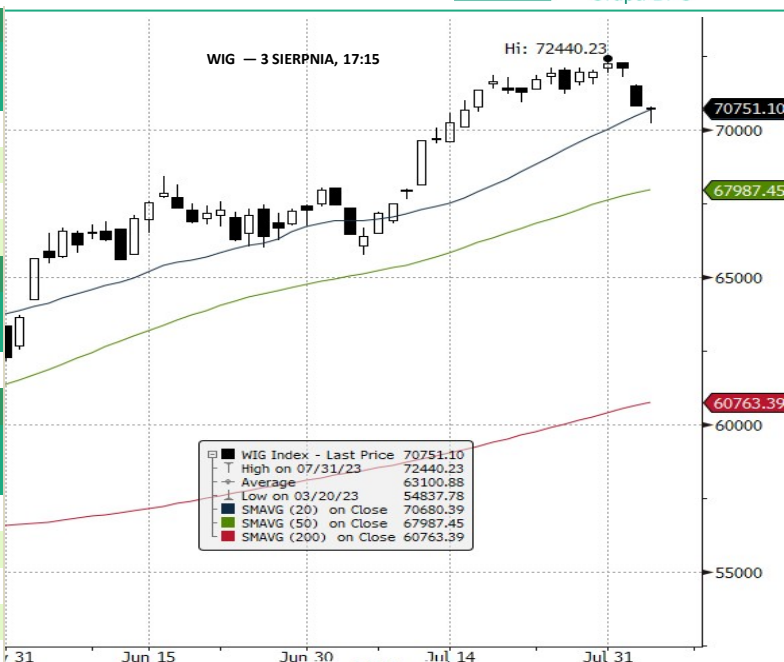
GPW - FW20				
Wybrane dane	Zamknięcie [pkt.]	Zmiana dzienna	Zmiana tyg. [t/t]	Zmiana od początku roku
FW20U2320	2 130	0,0	↓ -0,09%	-2,11%

Indeksy zagraniczne - kursy zamknięcia				
Indeks	Kurs [pkt.]	Zmiana	Relatywnie do WIG	Zmiana od początku roku
BOVESPA (BRAZYLIA)	120 585,8	↓ -0,23%	-0,14%	9,89%
BUX (WĘGRY)	53 999,2	↑ 0,56%	0,65%	23,30%
CAC 40 (FRANCJA)	7 260,5	↓ -0,72%	-0,63%	12,15%
DAX (NIEMCY)	15 893,4	↓ -0,79%	-0,70%	14,15%
DIJA (USA)	35 215,9	↓ -0,19%	-0,10%	6,24%
EUROSTOXX 50 (EU)	4 304,6	↓ -0,73%	-0,64%	13,47%
FTSE 100 (GB)	7 529,2	↓ -0,43%	-0,34%	1,04%
ISE 100 (TURCJA)	7 221,5	↓ -0,51%	-0,42%	31,08%
MERVAL (ARGENTYNA)	441 515,7	↓ -0,83%	-0,74%	118,48%
MSCI EM	1 015,8	↓ -0,41%	-0,32%	6,21%
NASDAQ COMPOSITE (USA)	13 959,7	↓ -0,10%	-0,01%	33,38%
PX (CZECHY)	1 359,9	↓ -0,06%	0,03%	13,17%
RTS (ROSJA)	1 046,6	↑ 0,62%	0,71%	7,89%
S&P 500	4 501,9	↓ -0,25%	-0,16%	17,25%

Indeksy zagraniczne - kurs na godzinę: 8:31				
Indeks	Kurs [pkt.]	Zmiana	Relatywnie do WIG	Zmiana od początku roku
NIKKEI225 (JAPONIA)	32 192,8	↑ 0,10%	0,19%	23,37%
HANG SENG (HONG KONG)	19 570,0	↑ 0,67%	0,76%	-1,07%
BSE 30 (INDIE)	65 729,8	↑ 0,75%	0,84%	8,04%
KOSPI 100 (KOREA Płd.)	2 572,3	↓ -0,15%	-0,06%	15,02%
SHANGHAI A-SHARE (CHINY)	3 449,9	↑ 0,75%	0,84%	11,68%
SHANGHAI B-SHARE (CHINY)	277,4	↑ 0,55%	0,64%	-0,91%

Kontrakty terminowe - kurs na godzinę: 8:31				
Futures	Kurs [pkt.]	Zmiana	Relatywnie do FWIG20	Zmiana od początku roku
EuroStoxx50 Futures	4 341,0	↑ 0,58%	0,67%	14,69%
CAC40 Futures	7 303,5	↑ 0,43%	0,52%	12,51%
DAX Futures	16 033,0	↑ 0,46%	0,55%	14,62%
S&P500 Futures	4 541,3	↑ 0,43%	0,52%	16,60%
DIJA Futures	35 384,0	↓ -0,06%	0,03%	6,74%
NASDAQ Futures	15 538,5	↑ 0,65%	0,74%	39,50%

Waluty - kurs na godzinę: 08:31				
Waluta	Kurs [PLN]	Zmiana [PLN]	Relatywnie do WIG	Zmiana od początku roku
EUR	4,4592	-0,0023	↓ -0,05%	-4,75%
CHF	4,6566	-0,0046	↓ -0,10%	-1,48%
USD	4,0723	-0,0023	↓ -0,06%	-7,00%
EUR/USD	1,0950	0,0001	↑ 0,01%	2,31%



Surowce - kursy zamknięcia				
Surowiec	Kurs	Zmiana [%]	Relatywnie do WIG	Zmiana od początku roku
ROPA WTI (USD za baryłkę)	81,6	↑ 0,11%	0,20%	1,45%
MIEDŹ (USD za tonę)	8 517,0	↓ -0,84%	-0,75%	1,65%
ZŁOTO (USD za uncję)	1 935,7	↓ -0,44%	-0,35%	5,76%
SREBRO (USD za uncję)	23,6	↓ -0,58%	-0,49%	-2,56%
PLATYNA (USD za uncję)	921,6	↓ -0,02%	0,07%	-15,10%
GAZ ZIEMNY (USD za MMBtu)	2,6	↑ 0,12%	0,21%	-42,16%
W. KAMIENNY (USD za tonę)	136,9	↑ 2,51%	2,60%	-66,14%
CYNK (USD za tonę)	2 494,0	↑ 0,30%	0,39%	-16,17%
ŻELAZO (CNY za tonę)	820,5	↑ 0,06%	0,15%	-4,04%
CYNA (USD za tonę)	28 023,0	↑ 2,21%	2,30%	12,96%
ALUMINIUM (USD za tonę)	2 230,0	↑ 0,95%	1,04%	-6,22%
OŁÓW (USD za tonę)	2 157,0	↑ 0,49%	0,58%	-5,93%
NIKIEL (USD za tonę)	21 607,0	↑ 0,22%	0,31%	-30,56%

Źródło: Bloomberg

Źródło: Bloomberg

Największe wzrosty												
WIG20				mWIG40				sWIG80				
Nazwa	Kurs	Wzrost	Obroty	Nazwa	Kurs	Wzrost	Obroty	Nazwa	Kurs	Wzrost	Obroty	
CDPROJEKT	162,7	↑ 2,1%	42 522 187	INGBSK	199,4	↑ 4,3%	3 208 155	SELENAFM	26,4	↑ 6,5%	311 958	
ALLEGRO	34,7	↑ 1,7%	75 480 857	GRENEVIA	3,6	↑ 3,7%	980 720	SPYROSOFT	502,0	↑ 5,0%	81 803	
DINOPL	447,4	↑ 0,8%	70 532 061	KERNEL	13,9	↑ 1,8%	225 110	BIOMAXIMA	22,3	↑ 3,5%	184 545	
KRUK	424,0	↑ 0,6%	5 588 725	11BIT	708,0	↑ 1,3%	1 148 840	VOXEL	54,6	↑ 1,9%	366 562	
PKOBP	39,8	↑ 0,6%	59 436 048	TSGAMES	80,0	↑ 1,2%	1 973 594	AMICA	83,0	↑ 1,8%	2 579 571	

Największe spadki												
WIG20				mWIG40				sWIG80				
Nazwa	Kurs	Spadek	Obroty	Nazwa	Kurs	Spadek	Obroty	Nazwa	Kurs	Spadek	Obroty	
LPP	12970,0	↓ -4,1%	67 297 420	CCC	49,1	↓ -3,8%	9 876 949	ARCTIC	15,5	↓ -12,3%	12 981 368	
JSW	38,5	↓ -1,4%	16 597 689	PKPCARGO	16,0	↓ -3,2%	2 132 281	MEDICALG	31,4	↓ -5,4%	1 385 564	
PGE	8,6	↓ -1,1%	20 390 918	AUTOPARTN	21,7	↓ -3,1%	2 363 812	AMBRA	25,6	↓ -4,5%	371 507	
ASSECOPOL	78,7	↓ -0,9%	2 643 150	GRUPRACUJ	60,0	↓ -3,1%	652 242	PEKABEX	21,9	↓ -3,9%	243 043	
ORANGEPL	7,2	↓ -0,8%	11 003 766	EUROCASH	16,5	↓ -2,3%	1 503 207	SYNEKTIK	64,2	↓ -3,9%	1 419 958	

Największe obroty												
WIG20				mWIG40				sWIG80				
Nazwa	Kurs	Zmiana	Obroty	Nazwa	Kurs	Zmiana	Obroty	Nazwa	Kurs	Zmiana	Obroty	
PKNORLEN	69,4	↓ -0,7%	119 427 692	CCC	49,1	↓ -3,8%	9 876 949	ARCTIC	15,5	↓ -12,3%	12 981 368	
ALLEGRO	34,7	↑ 1,7%	75 480 857	TAURONPE	3,7	↑ 0,2%	8 044 755	AMICA	83,0	↑ 1,8%	2 579 571	
DINOPL	447,4	↑ 0,8%	70 532 061	CIGAMES	6,7	↓ -0,4%	7 259 871	RAINBOW	44,8	↓ -1,3%	2 089 712	
LPP	12970,0	↓ -4,1%	67 297 420	XTB	39,4	↑ 0,4%	6 407 428	POLIMEXMS	4,6	↓ -2,7%	2 057 192	
PKOBP	39,8	↑ 0,6%	59 436 048	STSHOLDING	24,7	↑ 0,2%	5 432 348	UNIMOT	99,6	↓ -0,4%	1 952 702	

CATALYST

Catalyst - największe obroty												
Nazwa	Kurs	Zmiana	Obroty	Nazwa	Kurs	Zmiana	Obroty	Nazwa	Kurs	Zmiana	Obroty	
KRIO727	99,7	↑ 0,0%	244 732	WZ0524	100,5	↑ 0,0%	77 524	MCI0227	96,6	↑ 0,0%	53 048	
KR10627	99,3	↓ -0,4%	184 864	CPS0130	102,5	↓ -0,2%	62 878	CPS0227	98,5	↓ -0,3%	50 242	
KRU0827	99,9	↑ 0,1%	120 956	PS0424	98,0	↑ 0,0%	56 713	ECHO426	100,3	↓ -0,3%	48 244	
ECHO923	100,1	↓ -0,4%	110 186	OK0724	95,0	↑ 0,0%	54 714	FPC1140	63,5	↓ -1,9%	46 171	
GHE0124	98,4	↑ 0,1%	102 476	MCI0227	96,6	↑ 0,0%	53 048	KRU0924	100,0	↓ -0,9%	38 630	

Źródło: GPW

Informacja dnia
GAMES
OPERATORS SA

Games Operators rozwiązał umowę na wydanie gry Yet Another Fantasy Title. Games Operators rozwiązał umowę z Maximum Games na wydanie gry Yet Another Fantasy Title - poinformował Games Operators w komunikacie. Jak podano, w wyniku rozwiązania umowy spółka zatrzyma całość praw do gry oraz wszelkie płatności za zrealizowane etapy gry. Płatności otrzymane oraz należne od Maximum Games zostają w spółce i nie będą podlegały zwrotowi. (PAP Biznes)

Komentarz DM Banku BPS. Games Operators to Spółka zajmująca się produkcją i dystrybucją gier komputerowych na platformy PC i MAC oraz gier mobilnych na systemy Android i iOS. Znana jest z takich produkcji jak: Rustler, Natural Instincts czy 112 Operator.

Notowana jest na rynku głównym od kwietnia 2020 r. Ponad 35 proc. udziałów posiada w niej Playway. Decyzja o zaprzestaniu współpracy z Maximum Games w zakresie wydania gry nie oznacza, że Games Operators rezygnuje całkowicie z prac nad grą Yet Another Fantasy Title, której premiera miała mieć miejsce w 2024 r. Fundamenty Games Operators są solidne. W 2022 r. Spółka wypracowała przychody na poziomie 9,9 mln zł (wzrost o 1,6 proc. r/r) i zysk netto w wysokości 3,3 mln zł (wzrost o 35,3 proc. r/r). Z kolei, w I kwartale 2023 Spółka obniżyła przychody zarówno w ujęciu r/r i k/k, ale zachowała dodatnią rentowność netto (zysk netto wyniósł 324 tys. zł). Na uwagę zasługuje mocny bilans, w którym kapitał własny stanowił 87 proc. na koniec I kwartału 2023. Notowania od początku roku znajdują się w trendzie wzrostowym, zwiększając wartość Spółki w tym czasie ponad 4-krotnie. W naszej ocenie, rozwiązanie współpracy może stanowić impuls do korekty kursu podczas dzisiejszej sesji. (Ł. Bryl)

Informacja dnia
BENEFIT
SYSTEMS SA

Zgłoszenie kandydatki na członka Rady Nadzorczej. Zarząd Benefit Systems S.A. z siedzibą w Warszawie, informuje, że w związku z punktem 7. porządku obrad Nadzwyczajnego Walnego Zgromadzenia Spółki zwołanego na dzień 10 sierpnia 2023 roku, o którym Spółka informowała w raporcie bieżącym nr 31/2023 z dnia 14 lipca 2023 roku, do Spółki wpłynęło od Nationale-Nederlanden Powszechnego Towarzystwa Emerytalnego S.A. z siedzibą w Warszawie działającego w imieniu Nationale-Nederlanden Otwartego Funduszu Emerytalnego - akcjonariusza Spółki ("Zgłaszający"), zgłoszenie kandydatury Pani Katarzyny Kazior na członka Rady Nadzorczej Spółki ("Kandydatka"). W załączniku Spółka przekazuje CV Kandydatki otrzymane od Zgłaszającego. Zgłaszający poinformował, iż Kandydatka spełnia kryteria niezależności określone w art. 129 ust. 3 ustawy z dnia 11 maja 2017 roku o biegłych rewidentach, firmach audytorskich oraz nadzorze publicznym. (ESPI RB NR 33/23)

Informacja dnia
RED SQUARE
GAMES SA

Zawarcie umowy z Smilegate Holdings Inc. na dystrybucję gry SlavicPunk: Oldtimer. Zarząd spółki Red Square Games S.A. z siedzibą w Krakowie informuje, iż w dniu 3 sierpnia 2023 r. powziął informację o zawarciu umowy dystrybucyjnej [dalej: Umowa] z Smilegate Holdings Inc. z siedzibą w Republice Korei [dalej: Dystrybutor], na dystrybucję gry SlavicPunk: Oldtimer w wersji na PC, która zostanie przygotowana w języku koreańskim [dalej: Gra], na platformie STOVE Indie [dalej: Platforma]. Zgodnie z przedmiotową Umową Dystrybutor zobowiązał się do przygotowania na własny koszt niezbędnych tłumaczeń na język koreański oraz uzyskania klasyfikacji wiekowej dla Gry. W ramach umowy Emitent zobowiązany jest do zintegrowania niektórych funkcjonalności Gry z Platformą. (...) (ESPI RB NR 2/23)

Informacja dnia
MILISYSTEM SA

Zawarcie umowy pożyczki. Zarząd Spółki Milisystem S.A. z siedzibą w Warszawie niniejszym przekazuje do publicznej wiadomości informację, że w dniu 02 sierpnia 2023 roku Spółka zawarła umowę pożyczki od akcjonariusza Centurion Finance ASI S.A. na kwotę 50.000 złotych. Pożyczka została udzielona na okres 1 roku - oprocentowanie 12 % w skali roku. Centurion ASI S.A. Jest akcjonariuszem Emitenta. Pożyczka od Centurion Finance ASI S.A. nie jest zabezpieczona, a postanowienia umowy nie odbiegają od standardowych zapisów stosowanych w tego typu umowach. Jest to kolejna pożyczka od Centurion Finance ASI S.A. O wcześniejszych Spółka informowała raportem ESPI nr 18/2022 z dnia 30 czerwca 2022 oraz ESPI nr 35/2022 z dnia 07 grudnia 2022 r. oraz ESPI nr 14/2023 z dnia 05 lipca 2023 r. Łączna kwota pożyczek od Centurion Finance ASI S.A. wynosi obecnie 480.000 złotych. (ESPI RB NR 19/23)

Informacja dnia
ARENA.PL SA

Zawarcie umowy inwestycyjnej. Zarząd Arena.pl S.A. z siedzibą w Warszawie informuje, że w dniu 3 sierpnia 2023 roku Emitent zawarł umowę inwestycyjną z TOROX EKO FIZAN, LMB FIZAN, Hydrogenom sp. z o.o. (dalej jako "Hydrogenom"), hiPower Europe sp. z o.o. (dalej jako "hiPower Europe") oraz pięcioma osobami fizycznymi. Na podstawie Umowy Inwestycyjnej Strony zobowiązały się przeprowadzić inwestycję, polegającą na dokonaniu podwyższenia kapitału zakładowego Spółki w drodze emisji nowych akcji, które zostaną zaproponowane do objęcia Hydrogenom w zamian za wniesienie do Spółki wkładu niepieniężnego w postaci 55 udziałów hiPower Europe, stanowiących 55% udziału w kapitale zakładowym tej spółki, o wartości nie mniejszej niż 26.327.000 zł. W wyniku podwyższenia kapitału zakładowego Emitenta Hydrogenom stanie się większością akcjonariuszem Spółki, posiadającym ok 75% udziału w kapitale zakładowym. (...) (ESPI RB NR 36/23)

Informacja dnia
GI GROUP
POLAND SA

Zawarcie umowy finansowania pomostowego. Zarząd spółki Gi Group Poland S.A., informuje, że w dniu 3 sierpnia 2023 r. Spółka zawarła z Gi Group Holding S.p.A. z siedzibą w Mediolanie, Włochy ("Pożyczkodawca") umowę finansowania pomostowego, na mocy której Spółka uzyska od Pożyczkodawcy finansowanie pomostowe w łącznej kwocie 10.000.000,00 zł (dziesięć milionów złotych) ("Finansowanie"). Finansowanie jest udzielane na okres do dnia 30 grudnia 2023 r., w którym to okresie powinno być spłacone przez Spółkę. Spółka zobowiązana jest do zapłaty Pożyczkodawcy odsetek od kwoty Finansowania w wysokości: 1,75% plus WIBOR 6M w skali roku. W wyniku przeprowadzonej analizy, Emitent uznał, że uzasadnione jest zakwalifikowanie wskazanych powyżej informacji jako informacji poufnej w rozumieniu art. 17 ust. 1 MAR, podlegającej publikacji w formie niniejszego raportu. (ESPI RB NR 21/23)

WIG20 FUTURES



Źródło: Bloomberg

Komentarz DM Banku BPS. W czwartek indeksy na GPW spadały i rynek pozostawał w korekcie, jednak w końcówce sesji popytowi udało się podciągnąć notowania i ograniczyć skalę spadków. WIG20 zakończył notowania spadkiem o 0,05 proc. i zamknął sesję na 2130,00 pkt. Indeks szerokiego rynku WIG spadł na zamknięciu o 0,09 proc. i zamknął sesję na 70751,10pkt. mWIG40 spadł o 0,12 proc. i zakończył notowania na poziomie 5258,65 pkt., sWIG80 zakończył sesję spadkiem o 0,48 proc. kończąc notowania na poziomie 21618,02 pkt. Obroty na rynku były podobne do poprzedniej sesji i wyniosły 0,85mld zł. Na FW20U2320 wartość LOP-u spadła i osiągnęła wartość 79926 wobec 82354 pozycji na zamknięciu poprzedniej sesji. Obroty podczas sesji wyniosły 30314 wobec 26020 kontraktów poprzednio. Niedźwiedzie na GPW doczekały odwrócenia trendu na spadkowy lub co najmniej korekty do poziomu 2065pkt. i walczą o pogłębienie spadków. (T. Czarnecki)

Dane makro**04.08.2023****KALENDARIUM**

Piątek		Wydarzenie	Okres	Odczyt	Poprzednio
3:00	Filipiny	Inflacja CPI m/m	lip		0,2%
3:00	Filipiny	Inflacja CPI r/r	lip	4,7%	5,4%
8:00	Niemcy	Zamówienia w przemyśle m/m	cze	7,00%	6,2% (R)
8:00	Niemcy	Zamówienia w przemyśle r/r	cze	3,00%	-4,4% (R)
8:00	Rumunia	Sprzedaż detaliczna m/m	cze	-1,9%	3,2%
8:00	Rumunia	Sprzedaż detaliczna r/r	cze	2,00%	2,7%
8:30	Węgry	Produkcja przemysłowa m/m (P)	cze		1,6%
8:30	Węgry	Produkcja przemysłowa r/r (P)	cze		-4,6%
8:45	Francja	Produkcja przemysłowa m/m	cze		1,2%
8:45	Francja	Produkcja przemysłowa r/r	cze		2,6%
8:45	Francja	Produkcja manufakturowa m/m	cze		1,4%
8:45	Francja	Produkcja manufakturowa r/r	cze		2,9%
8:45	Francja	Zmiana zatrudnienia w sektorze pozarolniczym k/k	II kwartał		92,4 tys.
9:00	Hiszpania	Produkcja przemysłowa m/m	cze		0,6%
9:00	Hiszpania	Produkcja przemysłowa r/r	cze		-0,1%
9:00	Czechy	Sprzedaż detaliczna m/m	cze		0,5%
9:00	Czechy	Sprzedaż detaliczna r/r	cze		6,1%
9:00	Słowacja	Handel detaliczny r/r	cze		-8,5%
11:00	Euroland	Sprzedaż detaliczna m/m	cze		0,00%
11:00	Euroland	Sprzedaż detaliczna r/r	cze		-2,9%
13:30	Indie	Rezerwy walutowe	28.lip		607,04 mld
14:30	USA	Średnia płaca godzinowa	lip		33,58
14:30	USA	Średnia tygodniowa liczba godzin pracy	lip		34,4
14:30	Kanada	Zmiana zatrudnienia	lip		59,9 tys.
14:30	USA	Zmiana zatrudnienia w przemyśle m/m	lip		7 tys.
14:30	USA	Zmiana zatrudnienia w sektorze pozarolniczym m/m	lip		209 tys.
14:30	Kanada	Stopa bezrobocia	lip		5,4%
14:30	USA	Stopa bezrobocia	lip		3,6%
16:00	Kanada	Ivey PMI	lip		50,2
	Polska	Rezerwy walutowe	lip		180,7 mld
	Włochy	Produkcja przemysłowa m/m	cze		1,6%
	Włochy	Produkcja przemysłowa r/r	cze		-3,7%

Na podstawie :stooq.pl

Wybrane**wydarzenia****w spółkach****04.08.2023**

SOLAR - Wezwanie: Zakończenie przyjmowania zapisów na akcje spółki Solar Company SA w ogłoszonym wezwaniu. Cena w wezwaniu za jedną akcję wynosi 5,50 PLN.

MOL - Raport półroczny II/2023:

KLABATER - Raport kwartalny II/2023:

BIZTECH - Raport kwartalny II/2023:

EKOEXPORT - Skonsolidowany raport kwartalny I/2023:

MENNICA - Skonsolidowany raport półroczny II/2023:

SFKPOLKAP - Raport roczny 2022:

RAWLPLUG - Dzień dywidendy: Dywidenda w wysokości 0,60 PLN na akcję.

SOPHARMA - NWZA: W sprawie połączenia z "Biopharm-engineering" AD, nabycia akcji własnych.

LIVECHAT - Dzień wypłaty dywidendy: Zaliczka dywidendy w wysokości 1,46 EUR na akcję.

CREEPYJAR - Wprowadzenie do obrotu: Wprowadzenie do obrotu giełdowego na Głównym Rynku GPW 4.928 akcji serii D i 15.000 akcji serii E spółki CREEPY JAR S.A.

Na podstawie: infostrefa.com

SPÓŁKI I MNOŻNIKI RYNKOWE

Banki	Kurs [PLN]	Kapitalizacja mIn PLN	P/E			P/BV			D/Y [%]			ROA [%]		
			2023	2024	2025	2023	2024	2025	2023	2024	2025	2023	2024	2025
PKO BP	39,78	49 725	8,0	7,3	7,2	1,2	1,1	1,0	6,3	7,7	7,4	0,8	1,2	1,4
Santander Polska	385,00	39 343	8,8	9,2	8,7	1,2	1,2	1,1	4,6	6,6	6,2	1,0	1,5	1,6
PEKAO	115,40	30 289	5,8	6,9	7,7	1,1	1,0	1,0	7,9	8,9	8,1	1,1	1,7	1,5
ING	199,40	25 942	7,6	7,8	8,3	1,7	1,4	1,2	4,0	5,7	5,1	1,0	1,4	1,4
mBank	458,80	19 483	5,6	6,3	6,4	1,3	1,1	1,0	0,0	0,0	3,9	-0,1	0,6	1,0
Bank Millennium	6,26	7 588	3,9	4,0	5,2	1,2	1,0	0,9	0,0	0,0	0,0	-1,1	0,2	0,5
Alior Bank	57,60	7 520	5,0	6,0	7,3	0,9	0,8	0,7	0,0	3,0	5,0	1,0	1,6	1,4
Bank Handlowy	85,80	11 211	5,0	7,5	9,5	1,2	1,2	1,2	10,5	14,2	11,4	2,3	3,0	2,2
BNP Paribas	63,00	9 304	7,0	6,0	5,3	0,7	0,7	0,6	0,0	0,0	2,0	0,2	0,8	0,8
Mediana	-	19 483	5,8	6,9	7,3	1,2	1,1	1,0	4,0	5,7	5,1	1,0	1,4	1,4
Finanse inne	Kurs [PLN]	Kapitalizacja mIn PLN	P/E			P/BV			D/Y [%]			ROE [%]		
PZU	39,72	34 299	7,9	8,2	8,3	1,4	1,3	1,1	6,5	7,5	8,0	18,1	19,6	17,4
KRUK	424,00	8 191	9,2	8,1	7,1	2,2	1,8	1,6	3,6	4,0	5,0	27,1	25,5	24,4
GPW	37,60	1 578	10,2	9,7	9,6	1,5	1,4	1,4	7,3	7,4	7,6	14,2	14,4	14,3
Mediana	-	8 191	9,2	8,2	8,3	1,5	1,4	1,4	6,5	7,4	7,6	18,1	19,6	17,4
Deweloperzy	Kurs [PLN]	Kapitalizacja mIn PLN	P/E			P/BV			EV/EBITDA			ROE [%]		
GTC	6,08	4 031	21,0	10,1	9,7	0,7	0,7	0,6	19,7	18,6	16,9	4,8	5,3	6,2
Dom Development	147,40	3 788	9,4	12,9	8,8	2,5	2,5	2,2	7,3	8,1	6,9	29,7	29,2	23,8
Echo Investment	4,28	1 766	11,3	9,2	5,3	1,0	1,0	0,9	14,0	20,6	10,8	7,5	8,1	6,4
Atal	57,20	2 214	7,8	9,1	6,9	1,6	1,5	1,4	7,3	8,8	6,9	26,1	22,9	19,1
Develia	4,64	2 074	9,6	8,7	7,5	1,4	1,3	1,3	9,6	9,4	8,2	15,3	13,5	14,6
Mediana	-	2 214	9,6	9,2	7,5	1,4	1,3	1,3	9,6	9,4	8,2	15,3	13,5	14,6
Budowlane	Kurs [PLN]	Kapitalizacja mIn PLN	P/E			P/BV			EV/EBITDA			ROE [%]		
Budimex	415,00	10 595	18,1	17,5	18,2	7,6	7,0	6,8	9,6	8,9	9,1	37,2	42,1	41,9
Unibep	10,40	365	-	-	-	-	-	-	-	-	-	7,4	7,4	7,4
MFO	34,50	228	14,0	7,4	5,4	0,7	0,6	0,6	6,2	3,8	3,3	13,8	13,8	13,8
Prochem	32,00	75	80,0	53,3	29,1	-	-	-	8,6	8,0	7,1	6,5	6,5	6,5
Mediana	-	296	18,1	17,5	18,2	4,1	3,8	3,7	8,6	8,0	7,1	10,6	10,6	10,6
Górnictwo	Kurs [PLN]	Kapitalizacja mIn PLN	P/E			P/BV			EV/EBITDA			ROE [%]		
KGHM	118,50	23 700	13,0	8,9	14,6	0,7	0,7	0,7	4,7	4,0	4,8	18,8	7,0	6,1
JSW	38,52	4 523	1,8	4,8	6,8	0,3	0,3	0,3	0,3	0,6	0,6	63,4	15,9	10,9
Bogdanka	36,20	1 231	1,4	1,2	2,1	0,3	0,2	0,2	0,5	0,5	0,7	5,1	13,4	16,7
Mediana	-	4 523	1,8	4,8	6,8	0,3	0,3	0,3	0,5	0,6	0,7	18,8	13,4	10,9
Paliwa	Kurs [PLN]	Kapitalizacja mIn PLN	P/E			P/BV			EV/EBITDA			ROE [%]		
PKN ORLEN	69,38	80 546	3,5	5,4	6,1	0,5	0,5	0,5	1,6	1,8	1,9	38,1	20,9	11,8
Unimot	99,60	817	5,7	7,3	7,3	1,1	1,0	0,9	3,5	3,9	3,9	61,2	41,2	27,8
MOL	31,70	25 834	8,4	7,7	6,5	0,6	0,6	0,5	2,5	2,4	2,5	24,1	14,2	12,6
Mediana	-	13 325	5,7	7,3	6,5	0,6	0,6	0,5	2,5	2,4	2,5	38,1	20,9	12,6

Źródło: DM BPS, Bloomberg

SPÓŁKI I MNOŻNIKI RYNKOWE

IT	Kurs [PLN]	Kapitalizacja mIn PLN	P/E			P/BV			EV/EBITDA			ROE [%]		
			2023	2024	2025	2023	2024	2025	2023	2024	2025	2023	2024	2025
Asseco Poland	78,65	6 528	12,9	12,1	11,8	1,0	0,9	0,9	4,0	3,8	3,7	7,2	7,5	7,6
ComArch	146,50	1 192	13,3	11,4	10,6	0,9	0,9	0,8	4,1	3,7	3,5	8,6	7,2	7,5
LiveChat Software	147,20	3 790	22,2	17,8	15,9	21,3	-	-	18,6	15,5	13,4	-	95,7	95,7
Asseco BS	40,10	1 340	14,1	13,0	12,2	3,6	3,4	3,3	9,2	8,4	7,9	23,7	24,7	25,5
Asseco SEE	49,10	2 548	14,8	13,7	12,7	2,5	2,3	2,2	7,5	7,0	6,7	17,9	18,6	18,8
Mediana	-	2 548	14,1	13,0	12,2	2,5	1,6	1,5	7,5	7,0	6,7	13,3	18,6	18,8
Telekomunikacja i Media	Kurs [PLN]	Kapitalizacja mIn PLN	P/E			P/BV			EV/EBITDA			ROE [%]		
Cyfrowy Polsat	16,06	10 271	24,3	13,5	8,3	0,6	0,6	0,5	6,6	6,0	5,4	5,8	3,3	4,5
Orange Polska	7,22	9 475	10,6	11,1	9,8	0,7	0,7	0,7	4,9	4,8	4,5	5,3	6,0	6,1
Wirtualna Polska	117,00	3 428	20,6	16,1	13,4	3,5	3,1	2,7	9,2	8,2	7,5	21,7	18,5	19,1
Agora	8,28	386	8,2	26,7	11,8	0,5	0,5	0,5	10,3	8,2	7,3	-6,6	-3,7	-0,9
ATM GRUPA	3,35	282	8,0	7,8	6,8	0,9	0,9	0,9	4,2	4,6	4,1	-	-	-
Mediana	-	3 427,6	10,6	13,5	9,8	0,7	0,7	0,7	6,6	6,0	5,4	5,5	4,6	5,3
Producenci gier video	Kurs [PLN]	Kapitalizacja mIn PLN	P/E			P/BV			EV/EBITDA			ROE [%]		
CD Projekt SA	162,70	16 255	41,8	65,4	70,2	7,0	6,6	6,3	25,6	43,4	46,4	16,3	18,3	10,4
Playway	420,00	2 772	15,3	13,1	11,8	5,6	5,3	5,0	11,2	9,6	8,6	-	34,6	37,0
TEN Square Games	79,95	586	17,5	11,5	11,8	1,8	1,6	1,6	7,9	6,2	6,1	27,5	13,6	14,7
11 bit studios SA	708,00	1 711	72,1	9,6	10,3	6,2	3,8	3,5	63,6	7,0	7,8	11,1	10,2	40,3
Mediana	-	2 242	29,7	12,3	11,8	5,9	4,5	4,2	18,4	8,3	8,2	16,3	16,0	25,9
Odzież i obuwie	Kurs [PLN]	Kapitalizacja mIn PLN	P/E			P/BV			EV/EBITDA			ROE [%]		
LPP	12970,00	24 062	20,9	16,1	12,3	6,3	5,1	4,2	11,2	8,2	6,7	35,0	32,7	33,6
CCC	49,05	3 378	-	-	34,6	3,4	4,5	4,0	11,1	8,2	6,2	-11,6	-21,6	-17,9
Monnari Trade	5,40	165	10,8	9,0	9,0	-	-	-	5,4	5,0	4,7	24,7	24,7	24,7
Answer.com	36,30	653	20,5	15,0	11,6	3,3	2,7	2,1	11,0	8,9	7,5	10,6	14,0	16,6
Mediana	-	2 015	20,5	15,0	11,9	3,4	4,5	4,0	11,0	8,2	6,4	17,7	19,4	20,6
Dystrybucja	Kurs [PLN]	Kapitalizacja mIn PLN	P/E			P/BV			EV/EBITDA			ROE [%]		
Allegro	34,67	36 643	41,9	25,7	19,0	3,7	3,2	2,8	17,7	13,9	11,5	-7,2	8,6	12,6
Dino Polska	447,40	43 863	28,9	22,1	17,8	7,8	5,8	4,5	19,3	15,7	13,2	31,3	30,6	29,4
Inter Cars	623,00	8 827	9,9	8,8	7,9	1,9	1,6	1,3	7,5	6,7	6,2	22,5	20,8	19,3
Eurocash	16,46	2 291	16,8	11,2	8,7	2,6	2,3	1,9	4,9	4,4	4,3	3,3	13,2	19,7
Neuca	746,00	3 288	22,6	18,2	15,1	3,5	3,1	3,0	10,7	9,1	8,1	14,4	15,5	16,3
Mediana	-	3 288	16,8	11,2	8,7	2,6	2,3	1,9	7,5	6,7	6,2	14,4	15,5	19,3
Spożywcze	Kurs [PLN]	Kapitalizacja mIn PLN	P/E			P/BV			EV/EBITDA			ROE [%]		
Ambra	66,00	1 520	11,2	9,8	9,0	1,6	1,5	1,4	6,2	5,6	5,4	15,0	15,0	15,0
Wawel	626,00	939	-	-	-	-	-	-	12,2	-	-	5,1	5,1	5,1
MBW	9,82	1 100	36,7	36,7	31,5	1,2	1,2	1,1	15,8	14,7	13,7	3,0	3,2	3,3
Mediana	-	1 100	23,9	23,2	20,2	1,4	1,3	1,3	12,2	10,1	9,5	5,1	5,1	5,1

Źródło: DM BPS, Bloomberg

SPÓŁKI I MNOŻNIKI RYNKOWE

Energia	Kurs [PLN]	Kapitalizacja mIn PLN	P/E			P/BV			EV/EBITDA			ROE [%]		
			2023	2024	2025	2023	2024	2025	2023	2024	2025	2023	2024	2025
PGE	8,61	19 323	4,6	6,2	4,9	0,4	0,5	0,4	2,7	3,4	3,0	6,8	7,3	5,7
Enea	8,77	5 420	2,1	5,2	4,0	0,3	0,3	0,3	2,6	5,2	4,6	7,5	12,4	7,2
Tauron	3,70	6 486	2,3	4,2	3,3	0,4	0,4	0,4	3,4	4,6	4,1	2,8	13,4	8,8
Onde	11,20	616	56,0	56,0	112,0	1,9	1,8	1,8	16,3	17,1	24,5	1,6	2,5	3,0
Polenergia	85,30	7 520	18,9	15,4	13,8	1,7	1,5	1,4	14,7	12,0	11,3	7,4	8,5	9,6
ZE PAK	20,30	1 032	-	-	-	-	-	-	15,0	7,4	4,0	33,3	33,3	33,3
Mediana	-	5 953	4,6	6,2	4,9	0,4	0,5	0,4	9,1	6,3	4,4	7,1	10,5	8,0
Chemia	Kurs [PLN]	Kapitalizacja mIn PLN	P/E			P/BV			EV/EBITDA			ROE [%]		
			2023	2024	2025	2023	2024	2025	2023	2024	2025	2023	2024	2025
Grupa Azoty	26,16	2 595	-	218,0	4,8	-	-	-	25,5	7,6	5,2	18,1	0,0	0,1
Ciech	47,70	2 514	26,7	11,1	11,1	1,0	1,0	0,9	5,0	4,9	4,4	15,7	7,6	8,4
PCC Rokita	104,60	2 077	-	-	-	-	-	-	-	-	-	14,8	14,8	14,8
Mediana	-	2 514	26,7	114,6	8,0	1,0	1,0	0,9	15,3	6,2	4,8	15,7	7,6	8,4
Przemysł	Kurs [PLN]	Kapitalizacja mIn PLN	P/E			P/BV			EV/EBITDA			ROE [%]		
			2023	2024	2025	2023	2024	2025	2023	2024	2025	2023	2024	2025
Grupa Kęty	676,00	6 524	13,4	12,8	11,4	3,6	3,5	3,3	9,0	8,3	7,6	37,0	26,1	27,3
Grenevia	3,62	2 077	9,8	11,0	8,6	1,0	0,9	0,8	5,2	5,7	5,1	9,6	9,6	9,6
Stalprodukt	256,50	1 431	4,4	5,9	8,6	0,3	0,3	0,3	1,5	1,7	2,1	13,6	13,6	13,6
Wielton	8,40	507	11,4	8,3	5,5	0,9	0,8	0,7	5,9	5,4	4,6	18,0	18,0	18,0
Alumetal	81,30	1 283	-	-	-	-	-	-	7,2	6,7	-	30,5	30,5	30,5
Mangata Holding	91,50	611	10,1	8,1	7,0	1,1	1,0	1,0	5,6	4,9	4,7	-	19,7	19,7
Mediana	-	1 357	10,7	8,2	7,8	0,9	0,9	0,8	5,9	5,4	4,7	18,0	18,9	18,0
Biotechnologia	Kurs [PLN]	Kapitalizacja mIn PLN	P/E			P/BV			EV/EBITDA			ROE [%]		
			2023	2024	2025	2023	2024	2025	2023	2024	2025	2023	2024	2025
Synthaverse	5,40	379	54,0	27,0	18,0	2,5	2,3	2,1	19,4	10,8	6,7	6,8	5,2	6,5
Ryvü Therapeutics	59,00	1 364	-	-	10,2	3,6	5,3	3,5	-	-	6,8	-7,5	-32,8	-36,1
Captor Therapeutics	138,00	575	-	-	65,7	4,6	10,1	5,0	-	-	35,6	-	-36,7	-55,6
Celon Pharma	16,74	855	-	-	-	1,9	2,1	2,2	249,2	35,6	20,8	-7,1	-6,9	-6,1
Molecure	19,30	271	-	3,6	3,3	1,8	1,2	0,9	-	3,0	2,7	-11,4	-15,5	12,1
Selvita	73,60	1 351	32,4	20,7	16,2	4,5	3,7	3,0	16,0	11,1	9,2	17,0	16,4	18,7
Mediana	-	715	43,2	20,7	16,2	3,0	3,0	2,6	19,4	10,9	8,0	-7,1	-11,2	0,2

Źródło: DM BPS, Bloomberg

Dom Maklerski Banku BPS SA

ul. Grzybowska 81, 00-844 Warszawa,
tel.: +48 22 53 95 555, fax.: +48 22 53 95 556
www.dmbps.pl
dm@dmbps.pl

Sporządzone przez Departament Analiz:

Tomasz Czarnecki, MPW
Dyrektor Departamentu Analiz
tomasz.czarnecki@dmbps.pl
tel.: (22) 53 95 542

Jacek Borawski
Analityk Techniczny

Artur Wizner, MPW
Analityk
artur.wizner@dmbps.pl
tel.: (22) 53 95 548

Dr Łukasz Bryl
Analityk
lukasz.bryl@dmbps.pl
tel.: 785 500 874

Dane kontaktowe do Departamentu Sprzedaży:

Dariusz Stasiak, MPW
Dyrektor Departamentu Sprzedaży
dariusz.stasiak@dmbps.pl
tel.: +48 (22) 53 95 084

Krzysztof Jeż, MPW
krzysztof.jez@dmbps.pl
tel.: +48 (22) 53 95 559

Lech Kucharski, MPW
lech.kucharski@dmbps.pl
tel.: +48 (22) 53 95 522

Tomasz Kublik, MPW
tomasz.kublik@dmbps.pl
tel.: +48 (22) 53 95 511

Tomasz Wojna
tomasz.wojna@dmbps.pl
tel.: +48 (22) 53 95 541

Wyjaśnienia dotyczące stosowanej terminologii fachowej i wskaźników:

Dług netto – suma zobowiązań oprocentowanych pomniejszona o środki pieniężne i ich ekwiwalenty
EBIT – wynik na działalności operacyjnej
EBITDA – wynik działalności operacyjnej przed potrąceniem salda na działalności finansowej, opodatkowaniem i amortyzacją.
EV – (wartość ekonomiczna; EV= MC + dług netto) suma kapitalizacji i długu netto
Marża brutto na sprzedaży – relacja zysku brutto na sprzedaży do przychodów ze sprzedaży
Marża EBIT – (EBIT/Przychody ze sprzedaży) relacja zysku z działalności operacyjnej do przychodów ze sprzedaży
Marża EBITDA – (EBITDA/Przychody ze sprzedaży) relacja EBITDA do przychodów ze sprzedaży
EBIT/EV – iloraz zysku z działalności operacyjnej i wartości ekonomicznej (suma kapitalizacji i długu netto)
MC/EBIT – iloraz kapitalizacji (iloczyn kursu akcji i liczby akcji) oraz zysku z działalności operacyjnej
MC/S – iloraz kapitalizacji (liczba wyemitowanych akcji razy kurs akcji) i przychodów ze sprzedaży
P/E – (Cena/Zysk) relacja kursu akcji do prognozowanego rocznego zysku netto przypadającego na akcję
P/BV – (Cena/Wartość Księgową) relacja kursu akcji do prognozowanej wartości księgowej przypadającej na akcję
P/CF – [Cena/(zysk netto + amortyzacja)] relacja kursu akcji do sumy przypadającego na akcję zysku netto i amortyzacji
Stopa dywidendy – (DY) dywidenda na akcję podzielona przez kurs akcji
Wskaźnik wypłaty dywidendy – (D/E) relacja dywidenda przypadająca na akcję do zysku na akcję
Wskaźnik pokrycia dywidendy – (E/D) relacja zysku na akcję do dywidendy na akcję

Opracowanie wyraża wiedzę oraz poglądy autorów według stanu na dzień jego sporządzenia. Autorzy nie uwzględniają w opracowaniu jakichkolwiek szczególnych zamierzeń inwestycyjnych, szczególnych celów inwestycyjnych, sytuacji finansowej ani szczególnych potrzeb czy żądań potencjalnych odbiorców. Opracowanie publikowane jest w celach wyłącznie informacyjnych lub marketingowych i nie powinno być interpretowane jako (1) osobista rekomendacja, (1) porada inwestycyjna, prawna, lub innego typu, ani jako (2) zachęta do działania, inwestowania czy pozbywania się inwestycji w szczególny sposób, bądź (4) ocena lub zapewnienie opłacalności inwestycji w instrumenty finansowe objęte opracowaniem.

W szczególności opracowanie nie stanowi „badania inwestycyjnego” lub „publikacji handlowej” w rozumieniu Rozporządzenia Delegowanego Komisji (UE) 2017/565 z dnia 25 kwietnia 2016 r. uzupełniającego dyrektywę Parlamentu Europejskiego i Rady 2014/65/UE w odniesieniu do wymogów organizacyjnych i warunków prowadzenia działalności przez firmy inwestycyjne oraz pojęć zdefiniowanych na potrzeby tej dyrektywy, bądź „rekomendacji” w rozumieniu Rozporządzenia Parlamentu Europejskiego i Rady (UE) NR 596/2014 z dnia 16 kwietnia 2014 r. w sprawie nadużyć na rynku (rozporządzenie w sprawie nadużyć na rynku) oraz uchylającego dyrektywę 2003/6/WE Parlamentu Europejskiego i Rady i dyrektywy Komisji 2003/124/WE, 2003/125/WE i 2004/72/WE.

Opracowanie zostało sporządzone z zachowaniem należytej staranności i rzetelności przy zachowaniu zasad metodologicznej poprawności na podstawie ogólnodostępnych informacji, w dniu publikacji opracowania, pozyskanych ze źródeł wiarygodnych dla Domu Maklerskiego Banku BPS S.A. Dom Maklerski Banku BPS S.A. nie gwarantuje ich kompletności, prawdziwości lub dokładności.

Dom Maklerski Banku BPS S.A. nie ponosi odpowiedzialności za ewentualne decyzje inwestycyjne podjęte na podstawie niniejszego opracowania ani za ewentualne szkody poniesione w wyniku tych decyzji inwestycyjnych. Opracowanie nie powinno być interpretowane jako oświadczenie ani gwarancja (zarówno wyraźna, jak i implikowana) w zakresie generowania zysku z tytułu prezentowanej strategii inwestycyjnej.

Inwestowanie na rynku kapitałowym wiąże się z możliwością utraty części lub całości zainwestowanego kapitału. Szczegółowe informacje o ryzykach związanych z inwestowaniem w instrumenty finansowe dostępne są na stronie internetowej DMBPS: www.dmbps.pl w zakładce Regulacje i dokumenty.

Dom Maklerski Banku BPS S.A., jego akcjonariusze lub pracownicy mogą posiadać długie lub krótkie pozycje powstałe w wyniku transakcji zawartych na instrumentach z rynków OTC lub innych instrumentach finansowych wymienionych w opracowaniu. Organem sprawującym nadzór nad działalnością Domu Maklerskiego Banku BPS S.A. jest Komisja Nadzoru Finansowego z siedzibą w Warszawie, przy ulicy Pięknej 20.

Powielanie bądź publikowanie w jakiegokolwiek formie niniejszego opracowania, lub jego części, oraz wykorzystywanie materiału do własnych opracowań celem publikacji, bez pisemnej zgody Domu Maklerskiego Banku BPS S.A. jest zabronione. Niniejsze opracowanie jest prawnie chronione zgodnie z **Ustawą z 4 lutego 1994 r. o prawie autorskim i prawach pokrewnych (Dz. U. 2019 poz. 1231)**.