

GPW - Indeksy					
Indeksy	Zamknięcie [pkt.]	Zmiana dzienna	Relatywnie do WIG	Zmiana tyg. [t/t]	Zmiana od początku roku
WIG	71 986,4	↑0,84%	-	0,97%	25,28%
WIG20	2 189,6	↑1,19%	0,35%	1,58%	22,19%
mWIG40	5 281,3	↓-0,16%	-0,99%	-0,81%	27,13%
sWIG80	21 918,0	↑0,39%	-0,45%	-0,24%	25,27%

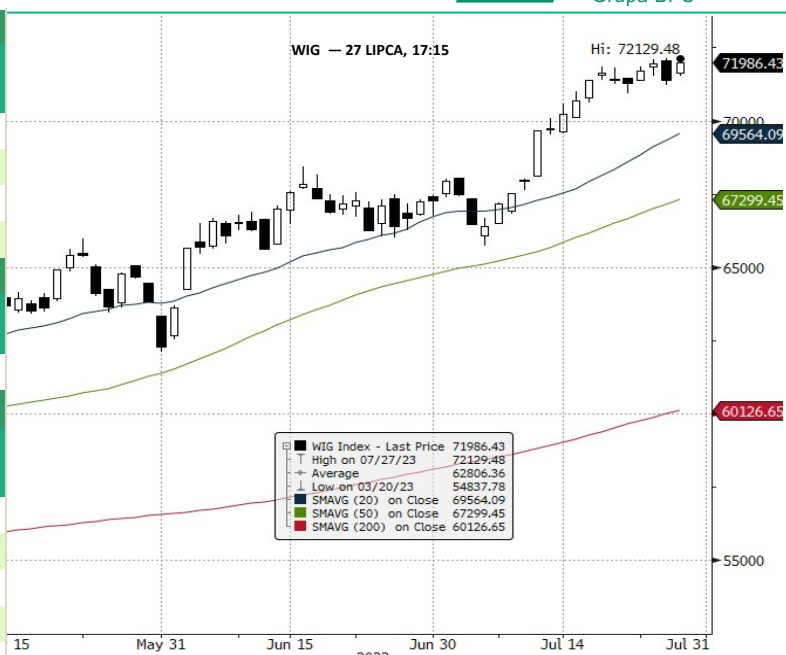
GPW - FW20					
Wybrane dane	Zamknięcie [pkt.]	Zmiana dzienna	Zmiana tyg. [t/t]	Zmiana od początku roku	
FW20U2320	2 184	0,0	↑1,39%	1,87%	18,76%

Indeksy zagraniczne - kursy zamknięcia				
Indeks	Kurs [pkt.]	Zmiana	Relatywnie do WIG	Zmiana od początku roku
BOVESPA (BRAZYLIA)	119 989,6	↓-2,10%	-2,92%	9,35%
BUX (WĘGRY)	53 235,0	↓-0,59%	-1,42%	21,56%
CAC 40 (FRANCJA)	7 465,2	↑2,05%	1,20%	15,32%
DAX (NIEMCY)	16 406,0	↑1,70%	0,85%	17,83%
DIJA (USA)	35 282,7	↓-0,67%	-1,50%	6,44%
EUROSTOXX 50 (EU)	4 447,4	↑2,33%	1,48%	17,23%
FTSE 100 (GB)	7 692,8	↑0,21%	-0,62%	3,23%
ISE 100 (TURCJA)	6 856,1	↑1,66%	0,81%	24,45%
MERVAL (ARGENTYNA)	450 210,6	↓-4,43%	-5,23%	122,78%
MSCI EM	1 035,2	↑0,32%	-0,52%	8,24%
NASDAQ COMPOSITE (USA)	14 050,1	↓-0,55%	-1,38%	34,24%
PX (CZECHY)	1 348,4	↑0,56%	-0,28%	12,21%
RTS (ROSJA)	1 039,0	↑0,03%	-0,80%	7,11%
S&P 500	4 537,4	↓-0,64%	-1,47%	18,18%

Indeksy zagraniczne - kurs na godzinę: 8:15				
Indeks	Kurs [pkt.]	Zmiana	Relatywnie do WIG	Zmiana od początku roku
NIKKEI225 (JAPONIA)	32 774,8	↓-0,35%	-1,18%	25,60%
HANG SENG (HONG KONG)	19 775,0	↑0,52%	-0,31%	-0,03%
BSE 30 (INDIE)	66 031,9	↓-0,35%	-1,18%	8,53%
KOSPI 100 (KOREA Płd.)	2 600,1	↓-0,21%	-1,04%	16,26%
SHANGHAI A-SHARE (CHINY)	3 428,8	↓-0,35%	-1,18%	10,99%
SHANGHAI B-SHARE (CHINY)	274,9	↑0,46%	-0,37%	-1,78%

Kontrakty terminowe - kurs na godzinę: 8:15				
Futures	Kurs [pkt.]	Zmiana	Relatywnie do FWIG20	Zmiana od początku roku
EuroStoxx50 Futures	4 466,0	↓-0,07%	-1,44%	17,99%
CAC40 Futures	7 482,5	↑2,03%	0,63%	15,27%
DAX Futures	16 485,0	↓-0,04%	-1,41%	17,85%
S&P500 Futures	4 579,0	↑0,32%	-1,06%	17,57%
DIJA Futures	35 502,0	↓-0,46%	-1,82%	7,10%
NASDAQ Futures	15 641,0	↑0,45%	-0,93%	40,42%

Waluty - kurs na godzinę: 08:15					
Waluta	Kurs [PLN]	Zmiana [PLN]	Relatywnie do WIG	Zmiana od początku roku	
EUR	4,4200	-0,0044	↓-0,10%	-0,93%	-5,59%
CHF	4,6329	-0,0022	↓-0,05%	-0,88%	-1,98%
USD	4,0251	-0,0037	↓-0,09%	-0,92%	-8,08%
EUR/USD	1,0982	0,0003	↑0,03%	-0,81%	2,61%



Surowce - kursy zamknięcia				
Surowiec	Kurs	Zmiana [%]	Relatywnie do WIG	Zmiana od początku roku
ROPA WTI (USD za baryłkę)	79,8	↓-0,35%	-1,18%	-0,82%
MIEDŹ (USD za tonę)	8 620,0	↑0,51%	-0,33%	2,88%
ZŁOTO (USD za uncję)	1 945,4	↓-1,07%	-1,89%	6,29%
SREBRO (USD za uncję)	24,4	↑0,03%	-0,80%	0,81%
PLATYNA (USD za uncję)	947,8	↑0,30%	-0,54%	-12,69%
GAZ ZIEMNY (USD za MMBtu)	2,6	↑0,54%	-0,30%	-41,24%
W. KAMIENNY (USD za tonę)	134,0	↑0,00%	-0,83%	-66,84%
CYNK (USD za tonę)	2 460,5	↓-0,45%	-1,28%	-17,29%
ŻELAZO (CNY za tonę)	831,0	↓-3,09%	-3,90%	-2,81%
CYNA (USD za tonę)	28 680,0	↓-1,14%	-1,96%	15,61%
ALUMINIUM (USD za tonę)	2 205,0	↓-0,36%	-1,19%	-7,28%
OŁÓW (USD za tonę)	2 158,0	↑0,28%	-0,56%	-5,89%
NIKIEL (USD za tonę)	21 689,0	↑0,46%	-0,38%	-30,30%

Źródło: Bloomberg

Źródło: Bloomberg

Największe wzrosty

WIG20				mWIG40				sWIG80			
Nazwa	Kurs	Wzrost	Obroty	Nazwa	Kurs	Wzrost	Obroty	Nazwa	Kurs	Wzrost	Obroty
ALLEGRO	34,7	↑ 4,4%	90 916 499	DEVELIA	4,7	↑ 5,2%	1 305 583	MEDICALG	30,6	↑ 11,1%	3 220 104
CDPROJEKT	164,3	↑ 4,1%	88 575 731	CIGAMES	6,2	↑ 4,9%	7 951 708	RAINBOW	46,6	↑ 4,7%	2 106 788
PEKAO	117,7	↑ 3,2%	91 811 088	GRENEVIA	3,6	↑ 3,0%	765 459	VIGOPHOTN	560,0	↑ 4,5%	121 834
ALIOR	58,2	↑ 2,9%	10 347 468	KERNEL	13,6	↑ 3,0%	518 593	ENTER	48,0	↑ 4,3%	207 702
PZU	40,7	↑ 2,7%	43 944 194	DOMDEV	144,6	↑ 2,6%	294 832	SHOPER	34,9	↑ 3,6%	387 351

Największe spadki

WIG20				mWIG40				sWIG80			
Nazwa	Kurs	Spadek	Obroty	Nazwa	Kurs	Spadek	Obroty	Nazwa	Kurs	Spadek	Obroty
DINOPL	460,1	↓ -3,1%	82 364 192	XTB	38,2	↓ -4,8%	51 043 509	FORTE	26,3	↓ -5,7%	357 659
PEPCO	34,2	↓ -2,1%	20 016 422	BUDIMEX	418,0	↓ -4,5%	12 630 415	GRODNO	12,2	↓ -2,9%	738 152
LPP	13720,0	↓ -1,6%	81 292 220	WIRTUALNA	117,6	↓ -2,3%	624 991	PCCROKITA	107,6	↓ -2,7%	1 075 125
JSW	41,1	↓ -0,6%	14 881 739	EUROCASH	17,2	↓ -1,9%	1 666 827	BOWIM	8,6	↓ -2,2%	105 200
SANPL	400,0	↑ 0,0%	35 648 943	ZEPAK	20,9	↓ -1,7%	503 846	SCPFL	165,0	↓ -2,1%	1 445 214

Największe obroty

WIG20				mWIG40				sWIG80			
Nazwa	Kurs	Zmiana	Obroty	Nazwa	Kurs	Zmiana	Obroty	Nazwa	Kurs	Zmiana	Obroty
PEKAO	117,7	↑ 3,2%	91 811 088	XTB	38,2	↓ -4,8%	51 043 509	PEP	86,0	↑ 0,6%	3 331 220
ALLEGRO	34,7	↑ 4,4%	90 916 499	TAURONPE	3,6	↑ 0,8%	12 681 950	MEDICALG	30,6	↑ 11,1%	3 220 104
CDPROJEKT	164,3	↑ 4,1%	88 575 731	BUDIMEX	418,0	↓ -4,5%	12 630 415	GREENX	2,6	↑ 1,2%	2 571 165
PKNORLEN	70,7	↑ 1,0%	86 444 250	CCC	48,8	↓ -1,0%	9 696 942	RAINBOW	46,6	↑ 4,7%	2 106 788
DINOPL	460,1	↓ -3,1%	82 364 192	ENEA	8,7	↓ -0,7%	8 331 859	MIRBUD	8,1	↑ 2,4%	1 975 377

CATALYST

Catalyst - największe obroty

Nazwa	Kurs	Zmiana	Obroty	Nazwa	Kurs	Zmiana	Obroty	Nazwa	Kurs	Zmiana	Obroty
FPC0631	97,0	↓ 0,0%	452 426	WS0429	102,4	↓ -0,2%	286 580	OK0724	94,8	↑ 0,0%	138 077
DS0726	92,7	↑ 0,2%	398 768	ECH0926	100,6	↑ 0,2%	208 730	ECH0626	100,5	↓ -0,1%	122 373
PS0425	92,5	↑ 0,1%	398 028	KR10627	99,7	↓ -0,1%	156 963	DS1023	99,5	↑ 0,0%	107 657
WZ0124	100,5	↑ 0,2%	381 100	KRU1226	100,0	↓ -0,3%	142 000	DS0725	96,6	↑ 0,5%	99 467
BST1226	100,7	↑ 0,3%	292 611	OK0724	94,8	↑ 0,0%	138 077	AOW0125	100,3	↓ -0,7%	70 738

Źródło: GPW

Informacja dnia

ATAL SA

Atal zawarł z inwestorami umowy objęcia 4,5 mln akcji spółki. Atal zawarł z inwestorami umowy objęcia 4,5 mln akcji serii F spółki. Wymagane wkłady pieniężne na pokrycie wszystkich akcji serii F zostały wniesione w całości - poinformował Atal w komunikacie. 19 lipca Atal informował, że złoży inwestorom oferty objęcia łącznie 4.500.000 akcji serii F oraz, że cena emisyjna jednej akcji została ustalona na 56 zł. Dotychczasowi akcjonariusze zostali pozbawieni w całości prawa poboru akcji serii F. Wpływy z nowo emitowanych akcji mają zostać przeznaczone na zakup nowych gruntów w lokalizacjach o szczególnym potencjale oraz realizację nowych projektów deweloperskich, których zakończenie planowane jest od początku 2025 r. Ponadto środki przeznaczone zostaną na bieżącą działalność operacyjną oraz efektywniejszą kosztowo realizację dotychczasowych inwestycji mieszkaniowych. (PAP Biznes)

Komentarz DM Banku BPS. Atal jest jednym z największych polskich deweloperów mieszkaniowych. Specjalizuje się w realizacji osiedli mieszkaniowych, pojedynczych budynków wielorodzinnych oraz domów jednorodzinnych. Inwestycje realizuje w Katowicach, Krakowie, Łodzi, Wrocławiu, Warszawie oraz w Gdańsku. Atal znajduje się coraz bliżej rocznego celu zakładającego sprzedaż 2-2,5 tys. mieszkań w 2023 r. W I półroczu Spółka zawarła 1142 umowy deweloperskie i przedwstępne – to wciąż mniej niż rok wcześniej (1340 lokali), aczkolwiek widać wyraźnie odbicie sprzedażowe w II kwartale 2023. To pozwala z optymizmem patrzeć na II półrocze, dzięki m. in. programowi kredyt 2 proc., który powinien pozwolić wejść na rynek osobom z dotychczas zbyt niską zdolnością kredytową. Fundamenty Atala są solidne. W 2022 r. Spółka wypracowała przychody na poziomie 1,7 mld zł i zysk netto w wysokości 368 mln zł. Notowania Atala znajdują się obecnie w trendzie wzrostowym, wyznaczając w lipcu nowe historyczne maksimum na poziomie 64 zł, od początku roku akcje wzrosły o 94 proc. W naszej ocenie, utrzymanie trendu wzrostowego będzie trudne i potrzebny do tego będzie silny impuls fundamentalny. Same perspektywy branży mieszkaniowej oceniamy jako lepsze niż rok temu, aczkolwiek wciąż wyzwaniem dla rentowności pozostaje presja wynagrodzenia w Polsce wynikająca z wysokiej (choć malejącej) inflacji. (A. Wizner)

Informacja dnia

ARTERIA SA

Akcje Arterii zostaną wycofane z obrotu na GPW z dniem 1 sierpnia. Akcje spółki Arteria zostaną wycofane z obrotu na rynku głównym GPW, z dniem 1 sierpnia 2023 r. - poinformowała GPW w komunikacie. 21 lipca Komisja Nadzoru Finansowego wyraziła zgodę na wycofanie z obrotu na rynku regulowanym GPW akcji spółki Arteria. W grudniu 2022 r. Investcamp wraz z Mayas Basic Concept Limited, Marcinem Marcem, Sebastianem Pielachem, Ewą Czarząstą – Marzec oraz Anną Pielach wezwali do sprzedaży 477.297 akcji Arterii po 8,85 zł/szt. Akcje reprezentowały łącznie 11,18 proc. kapitału zakładowego spółki. W kwietniu 2023 r. wzywający ogłosili przymusowy wykup akcji spółki Arteria, po 8,91 zł za akcję, w wyniku którego osiągnęli 100 proc. akcji i głosów na WZA spółki. (PAP Biznes)

Informacja dnia

APS ENERGIA SA

Rezygnacja osoby zarządzającej. Zarząd APS Energia S.A. informuje, iż w dniu 27 lipca 2023 r. otrzymał oświadczenie od Pana Huberta Stępniewicza, pełniącego funkcję Wiceprezesa Zarządu Spółki, o rezygnacji z pełnienia funkcji w Zarządzie Spółki ze skutkiem na koniec dnia 30 września 2023 r. Pan Hubert Stępniewicz nie podał przyczyn rezygnacji. (ESPI RB NR 12/23)

Informacja dnia

ELEKTRO- CIEPŁOWNIA BĘDZIN SA

Nabycie przez Emitenta 4 udziałów w spółce zależnej EC Nowy Będzin sp. z o.o. od spółki zależnej Elektrociepłownia BĘDZIN sp. z o.o. W nawiązaniu do raportu bieżącego nr 19/2022 oraz raportu bieżącego nr 49/2022, Zarząd Spółki Elektrociepłownia "Będzin" S.A. informuje, że w dniu 27 lipca 2023r. Spółka zawarła ze spółką zależną Elektrociepłownią BĘDZIN sp. z o.o. z siedzibą w Będzinie ["Zbywca"] umowę sprzedaży ["SPA"], na podstawie, której Spółka nabyła 4 udziały w spółce zależnej EC Nowy Będzin sp. z o.o. z siedzibą w Będzinie ["EC Nowy Będzin"], o łącznej wartości nominalnej 62.000,00 zł, stanowiące 40% kapitału zakładowego i uprawniające do 40% głosów na Zgromadzeniu Wspólników EC Nowy Będzin ["Udziały"], za cenę sprzedaży odpowiadającą wartości nominalnej Udziałów. W następstwie opisywanej transakcji, Emitent stał się ponownie jedynym wspólnikiem EC Nowy Będzin, posiadającym bezpośrednio 10 udziałów w tej spółce, o łącznej wartości nominalnej 155.000,00 zł, reprezentujących 100% kapitału zakładowego. (...) (ESPI RB NR 97/23)

Informacja dnia
DIGITAL
NETWORK SA

Szacunkowe wyniki sprzedaży w drugim kwartale 2023 roku. Zarząd Digital Network SA podaje do wiadomości, iż według wstępnych szacunków, przychody skonsolidowane Emitenta w drugim kwartale 2023 roku wyniosły 14,8 mln złotych z czego 98% (tj. 14,5 mln złotych) pochodziło ze sprzedaży w segmencie cyfrowej reklamy zewnętrznej (Digital Out Of Home). W porównaniu do analogicznego okresu roku ubiegłego, sprzedaż Emitenta wzrosła o 25% kiedy to w drugim kwartale 2022 roku osiągnęła poziom 11,8 mln złotych. (...) (ESPI RB NR 10/23)

Informacja dnia
HIPROMINE SA

Zakończeniu okresu trwałości projektu dofinansowanego ze środków Unii Europejskiej. Zarząd HiProMine S.A., z siedzibą w Robakowie niniejszym informuje o zakończeniu okresu trwałości projektu dofinansowanego ze środków Unii Europejskiej. Projekt "Opracowanie przełomowej technologii BIOINSEC w firmie HiProMine S.A.", nr umowy RPWP.01.02.00-30-0150/16, realizowany był od 18.05.2017r. do 30.06.2019r. Wartość zrealizowanego projektu wyniosła 6 900 551,66 PLN, w tym dofinansowanie w kwocie 4 551 288,22 PLN. Projekt dofinansowany był ze środków Wielkopolskiego Regionalnego Programu Operacyjnego na lata 2014-2020. Oś priorytetowa 1: Innowacyjna i konkurencyjna gospodarka. Działanie 1.2. Wzmocnienie potencjału innowacyjnego Wielkopolski. (...) (ESPI RB NR 20/23)

Informacja dnia
MAXIMUS SA

Spłata pożyczki oraz zawarcie nowej umowy pożyczki. Zarząd Maximus S.A. z siedzibą w Krakowie, w nawiązaniu do raportu bieżącego ESPI nr 16/2022 z dnia 30 grudnia 2022 r. informuje, iż w dniu dzisiejszym nastąpiła spłata przez pożyczkobiorcę do Spółki pożyczki udzielonej w kwocie 1.550.000,- zł. Jednocześnie Zarząd Spółki informuje, iż przeznaczył te środki w większości na zawarcie, w dniu dzisiejszym, umowy pożyczki z osobą prawną z siedzibą w Warszawie, udzielając pożyczki na kwotę 1.445.000,- zł. Oprocentowanie pożyczki jest na poziomie rynkowym, spłata wraz z odsetkami została ustalona do dnia 30 czerwca 2024 r. oraz ustanowiono zabezpieczenie spłaty poprzez wystawienie przez pożyczkobiorcę weksła in blanco oraz ustanowienie poręczenia osobistego przez osobę fizyczną. (ESPI RB NR 17/23)

Informacja dnia
SESCOM SA

Informacje dotyczące miesięcznej sprzedaży oraz działalności operacyjnej Grupy Sescocom. Zarząd Sescocom SA niniejszym przekazuje informacje dotyczące miesięcznej sprzedaży oraz działalności operacyjnej Grupy Sescocom. Według szacunkowych, niezaudytowanych danych, skonsolidowane przychody ze sprzedaży wygenerowane w czerwcu 2023 r. wyniosły 23,45 mln zł i były większe o ok. 75,9% wobec czerwca 2022 r. oraz wyższe o ok. 17% względem maja 2023 r. Grupa Sescocom prowadzi działalność w dwóch segmentach operacyjnych:
1) Facility Management - główna działalność grupy polegająca na realizacji szerokiego zakresu usług zarządzania i utrzymania technicznego nieruchomości,
2) Technologii wodorowych - działalność rozwojowa skupiona na doprowadzeniu do komercjalizacji autorskich technologii i produktów z wykorzystaniem wodoru: elektrolizerów, kotłów wodorowych, systemu zarządzania HGaaS. (...) (ESPI RB NR 31/23)

Informacja dnia
UNIBEP SA

Aktualizacja informacji nt. realizacji Programu Motywacyjnego na rok 2022. W nawiązaniu do raportu bieżącego nr 56/2023 z dnia 21 czerwca 2023 roku w sprawie złożenia oferty sprzedaży akcji Emitenta członkom Zarządu spółki Unidevelopment S.A., Zarząd Unibep S.A. [Emitent, Spółka] informuje, iż w dniu 27 lipca 2023 roku nastąpiło zapisanie akcji Emitenta na rachunkach bankowych beneficjentów Programu Motywacyjnego na rok 2022 wskazanych w ww. raporcie bieżącym. W konsekwencji z tym samym dniem doszło do przeniesienia akcji oraz ogółu praw korporacyjnych związanych z akcjami Emitenta na poszczególnych członków Zarządu spółki zależnej Unidevelopment S.A. i zrealizowania Programu Motywacyjnego na rok 2022. (ESPI RB NR 65/23)

WIG20 FUTURES



Źródło: Bloomberg

Komentarz DM Banku BPS. Wczorajszy dzień zakończył się wzrostami indeksów. WIG20 zakończył notowania wzrostem o 1,19 proc. i zamknął sesję na 2189,58 pkt. Indeks szerokiego rynku WIG wzrósł na zamknięciu o 0,84 proc. i zamknął sesję na 71986,43pkt. mWIG40 spadł o 0,16 proc. i zakończył notowania na poziomie 5281,26 pkt., sWIG80 zakończył sesję wzrostem o 0,39 proc. kończąc notowania na poziomie 21917,98 pkt. Obroty na rynku wzrosły w stosunku do poprzedniej sesji i wyniosły 1,09mld zł wobec 0,66mld zł w poprzedni dzień sesyjny. Na FW20U2320 wartość LOP-u wzrosła i osiągnęła wartość 83212 wobec 82211 pozycji na zamknięciu poprzedniej sesji. Obroty podczas sesji wyniosły 23893 wobec 23477 kontraktów poprzednio. Niedźwiedzie na GPW liczą na odwrócenie trendu i pomimo wzrostów zwiększają liczbę pozycji. EBC podniósł stopy kredytu i depozytu o 25 pb. do odpowiednio: 4,25 proc., 4,50 proc. i 3,75 proc. Decyzja banku była zgodna z oczekiwaniami analityków. (T. Czarnecki)

Dane makro

28.07.2023

KALENDARIUM

Piątek		Wydarzenie	Okres	Odczyt	Poprzednio
1:00	Korea Południowa	Produkcja przemysłowa m/m	cze		3,2%
1:00	Korea Południowa	Produkcja przemysłowa r/r	cze		-7,3%
1:00	Korea Południowa	Sprzedaż detaliczna m/m	cze		0,4%
1:00	Korea Południowa	Sprzedaż detaliczna r/r	cze		-0,6%
1:30	Japonia	Bazowa inflacja CPI rejonu Tokio r/r	lip		3,8%
1:30	Japonia	Inflacja CPI rejonu Tokio r/r	lip		3,1%
3:30	Australia	Inflacja PPI kw./kw.	II kw.		1,0%
3:30	Australia	Inflacja PPI r/r	II kw.		5,2%
3:30	Australia	Sprzedaż detaliczna m/m (P)	II kw.		0,7%
7:30	Francja	PKB kw./kw. (P)	II kw.		0,2%
8:00	Szwecja	PKB kw./kw.	II kw.		0,6%
8:00	Szwecja	PKB r/r	II kw.		0,8%
8:00	Norwegia	Sprzedaż detaliczna m/m	cze		1,2%
8:00	Szwecja	Sprzedaż detaliczna m/m	cze		0,3%
8:00	Norwegia	Sprzedaż detaliczna r/r	cze		-2,2%
8:00	Szwecja	Sprzedaż detaliczna r/r	cze		-5,4%
8:00	Szwecja	Stopa bezrobocia	cze		7,2%
8:30	Węgry	Stopa bezrobocia	cze		3,8%
8:45	Francja	Wydatki konsumentów m/m	cze		0,5%
8:45	Francja	Wydatki konsumentów r/r	cze		-3,6%
8:45	Francja	Inflacja PPI m/m	cze		-1,4%
8:45	Francja	Inflacja PPI r/r	cze		5,8%
9:00	Słowacja	Indeks zaufania konsumentów	cze		-23,1
9:00	Turcja	Ekspert	cze		21,66 mld
9:00	Austria	PKB kw./kw. (P)	II kw.		0,0%
9:00	Hiszpania	PKB kw./kw. (P)	II kw.		60,0%
9:00	Austria	PKB r/r (P)	II kw.		1,9%
9:00	Hiszpania	PKB r/r (P)	II kw.		4,2
9:00	Turcja	Import	cze		34,19 mld
9:00	Szwajcaria	KOF Indeks wskaźników wyprzedzających	lip		90,8
9:00	Austria	Inflacja PPI m/m	cze		-1,1%
9:00	Austria	Inflacja PPI r/r	cze		2,9%
9:00	Turcja	Bilans handlu zagranicznego	cze		-12,53 mld
10:30	Portugalia	PKB kw./kw. (P)	II kw.		1,6%
10:30	Portugalia	PKB r/r (P)	II kw.		2,5%
11:00	Euroland	Indeks zaufania konsumentów	lip		-16,1
12:00	Irlandia	Sprzedaż detaliczna m/m	cze		-1,6%
12:00	Irlandia	Sprzedaż detaliczna r/r	cze		5,1%
12:00	Portugalia	Sprzedaż detaliczna r/r	cze		3,1%
13:30	Indie	Rezerwy walutowe	21.lip		609,02 mld
14:00	Brazylia	Stopa bezrobocia	cze		8,3%
14:30	USA	Indeks kosztów zatrudnienia	II kw.		1,2%
14:30	Kanada	PKB m/m	maj		0,0%
14:30	USA	Bazowy PCE Deflator m/m	cze		0,3%
14:30	USA	Bazowy PCE Deflator r/r	cze		4,6%
14:30	USA	Dochody Amerykanów m/m	cze		0,4%
14:30	USA	Wydatki Amerykanów m/m	cze		0,1%
16:00	USA	Indeks zaufania konsumentów Uniwersytetu Michigan	lip		64,4
	Portugalia	Indeks zaufania konsumentów	lip		-26,8
	Włochy	Sprzedaż przemysłu m/m	maj		-1,8%
	Grecja	Inflacja PPI m/m	cze		-2,6%
	Włochy	Inflacja PPI m/m	cze		-2,3%
	Grecja	Inflacja PPI r/r	cze		-12,9%
	Włochy	Inflacja PPI r/r	cze		-4,3%

Na podstawie :stoog.pl

**Wybrane
wydarzenia
w spółkach
28.07.2023**

SAULETECH - NWZA : Warszawa. W sprawie m.in. zgody na zawarcie umów inwestorskich, podwyższenia kapitału zakładowego spółki w drodze emisji akcji serii F, zmiany statutu spółki, zmian w składzie rady nadzorczej.

LSISOFT - WZA: cd. WZA z 30 czerwca

KLON - WZA: Lewin Brzeski. Cd. WZA z 29.06.2023.

MERA - NWZA: Lewin Brzeski. W sprawie powołania członka rady nadzorczej.

AFHOL - NWZA: Warszawa. Cd. NWZA z 30.06.2023

NGGAMES - WZA:

SAULETECH - WZA: Warszawa. Cd. WZA z 29.06.2023.

BRASTER - WZA: Szeligi. Cd. WZA z 30.06.2023

STILO - WZA: Warszawa. Cd. WZA z 30.06.2023

TRANSPOL - WZA: cd WZA z 30 czerwca

GETBACK - Skonsolidowany raport kwartalny I/2020 :

MBFGROUP - Skonsolidowany raport kwartalny II/2023 :

MILTON - Raport kwartalny II/2023 :

NWAI - Raport kwartalny II/2023 :

MOL - Dzień wypłaty dywidendy : Dywidenda w wysokości 354,26 HUF na akcję.

ELEKTROTI - Dzień wypłaty dywidendy : Dywidenda w wysokości 1,50 PLN na akcję zwykłą.

ARCHICOM - Dzień dywidendy : Dywidenda w wysokości 2,12 PLN na akcję.

INDOS - Dzień wypłaty dywidendy : Dywidenda w wysokości 0,24 PLN na akcję dla posiadaczy akcji serii A.

BALTICON - Dzień wypłaty dywidendy : Dywidenda w wysokości 0,17 PLN na akcję.

EUROSACK - Dzień dywidendy : Dywidenda w wysokości 0,07 PLN na akcję.

FROZENWAY - Dzień wypłaty dywidendy : Dywidenda w wysokości 3,00 PLN na akcję.

LIVECHAT - Dzień dywidendy : Zaliczka dywidendy w wysokości 1,46 EUR na akcję.

Na podstawie: infostrefa.com

SPÓŁKI I MNOŻNIKI RYNKOWE

Banki	Kurs [PLN]	Kapitalizacja mIn PLN	P/E			P/BV			D/Y [%]			ROA [%]		
			2023	2024	2025	2023	2024	2025	2023	2024	2025	2023	2024	2025
PKO BP	40,48	50 600	8,1	7,5	7,3	1,2	1,1	1,0	6,2	7,5	7,5	0,8	1,2	1,4
Santander Polska	400,00	40 876	9,3	9,6	9,2	1,3	1,2	1,2	4,3	6,3	5,9	1,0	1,5	1,5
PEKAO	117,65	30 880	5,9	7,0	7,8	1,1	1,1	1,0	7,6	8,6	7,7	1,1	1,7	1,5
ING	197,00	25 630	7,5	7,7	8,2	1,7	1,4	1,2	4,0	5,7	5,2	1,0	1,4	1,4
mBank	477,00	20 256	5,8	6,6	6,6	1,3	1,1	1,0	0,0	0,0	3,8	-0,1	0,6	1,0
Bank Millennium	6,55	7 946	4,3	5,4	5,6	1,2	1,1	0,9	0,0	0,0	0,0	-1,1	0,0	0,6
Alior Bank	58,20	7 598	5,2	6,2	7,5	1,0	0,8	0,7	0,0	3,0	5,0	1,0	1,6	1,4
Bank Handlowy	89,80	11 733	5,2	7,8	9,9	1,3	1,3	1,3	10,0	13,6	10,9	2,3	3,0	2,2
BNP Paribas	65,00	9 599	7,2	6,2	5,4	0,7	0,7	0,6	0,0	0,0	1,9	0,2	0,8	0,8
Mediana	-	20 256	5,9	7,0	7,5	1,2	1,1	1,0	4,0	5,7	5,2	1,0	1,4	1,4
Finanse inne	Kurs [PLN]	Kapitalizacja mIn PLN	P/E			P/BV			D/Y [%]			ROE [%]		
PZU	40,65	35 102	7,7	8,3	8,8	1,3	1,2	1,1	6,4	7,4	7,9	18,1	19,3	17,6
KRUK	445,60	8 608	9,6	8,5	7,5	2,3	1,9	1,7	3,4	3,8	4,8	27,1	25,5	24,4
GPW	37,56	1 576	10,2	9,7	9,6	1,5	1,4	1,4	7,3	7,5	7,6	14,2	14,7	15,0
Mediana	-	8 608	9,6	8,5	8,8	1,5	1,4	1,4	6,4	7,4	7,6	18,1	19,3	17,6
Deweloperzy	Kurs [PLN]	Kapitalizacja mIn PLN	P/E			P/BV			EV/EBITDA			ROE [%]		
GTC	5,90	3 911	20,5	9,9	9,5	0,7	0,7	0,6	19,5	18,4	16,8	4,8	5,3	6,2
Dom Development	144,60	3 716	9,2	12,6	8,6	2,4	2,4	2,2	7,1	7,9	6,8	29,7	29,2	23,8
Echo Investment	4,46	1 841	11,7	9,6	5,5	1,0	1,0	0,9	14,3	21,0	11,0	7,5	8,1	6,4
Atal	57,00	2 207	7,8	9,1	6,9	1,6	1,5	1,4	7,3	8,7	6,9	26,1	22,9	19,1
Develia	4,69	2 099	9,7	8,8	7,6	1,4	1,4	1,3	9,7	9,5	8,3	15,3	13,5	14,6
Mediana	-	2 207	9,7	9,6	7,6	1,4	1,4	1,3	9,7	9,5	8,3	15,3	13,5	14,6
Budowlane	Kurs [PLN]	Kapitalizacja mIn PLN	P/E			P/BV			EV/EBITDA			ROE [%]		
Budimex	418,00	10 672	18,3	17,6	18,8	7,6	7,1	6,8	9,7	8,9	9,4	37,2	41,0	41,3
Unibep	10,90	382	-	-	-	-	-	-	-	-	-	7,4	7,4	7,4
MFO	35,60	235	14,5	7,7	5,6	0,7	0,7	0,6	6,4	4,0	3,4	13,8	13,8	13,8
Prochem	32,00	75	80,0	53,3	29,1	-	-	-	8,6	8,0	7,1	6,5	6,5	6,5
Mediana	-	309	18,3	17,6	18,8	4,2	3,9	3,7	8,6	8,0	7,1	10,6	10,6	10,6
Górnictwo	Kurs [PLN]	Kapitalizacja mIn PLN	P/E			P/BV			EV/EBITDA			ROE [%]		
KGHM	120,10	24 020	13,2	9,0	14,8	0,7	0,7	0,7	4,8	4,0	4,9	18,8	7,0	6,1
JSW	41,10	4 826	1,9	5,1	7,2	0,3	0,3	0,3	0,3	0,7	0,8	63,4	15,9	10,9
Bogdanka	38,00	1 293	1,5	1,3	2,9	0,3	0,2	0,2	0,5	0,4	0,5	5,1	13,4	16,7
Mediana	-	4 826	1,9	5,1	7,2	0,3	0,3	0,3	0,5	0,7	0,8	18,8	13,4	10,9
Paliwa	Kurs [PLN]	Kapitalizacja mIn PLN	P/E			P/BV			EV/EBITDA			ROE [%]		
PKN ORLEN	70,70	82 079	3,6	5,5	6,2	0,5	0,5	0,5	1,6	1,8	1,9	38,1	20,9	11,8
Unimot	100,00	820	5,7	7,4	7,3	1,1	1,0	0,9	3,5	3,9	3,9	61,2	41,2	27,8
MOL	33,00	26 248	8,5	7,8	6,6	0,6	0,6	0,6	2,5	2,4	2,5	24,1	14,2	12,6
Mediana	-	13 534	5,7	7,4	6,6	0,6	0,6	0,6	2,5	2,4	2,5	38,1	20,9	12,6

Źródło: DM BPS, Bloomberg

SPÓŁKI I MNOŻNIKI RYNKOWE

IT	Kurs [PLN]	Kapitalizacja mIn PLN	P/E			P/BV			EV/EBITDA			ROE [%]		
			2023	2024	2025	2023	2024	2025	2023	2024	2025	2023	2024	2025
Asseco Poland	80,00	6 640	13,1	12,4	12,0	1,0	1,0	0,9	4,1	3,9	3,7	7,2	7,5	7,7
ComArch	150,00	1 220	13,6	11,7	10,9	0,9	0,9	0,8	4,2	3,8	3,6	8,6	7,2	7,4
LiveChat Software	146,60	3 775	22,1	18,3	16,7	21,2	18,3	16,9	18,6	15,8	14,2	-	95,7	96,0
Asseco BS	40,40	1 350	14,2	13,1	12,3	3,6	3,4	3,3	9,2	8,5	8,0	23,7	24,3	25,1
Asseco SEE	49,90	2 590	13,7	13,0	12,1	2,1	2,0	1,8	7,7	7,2	6,8	17,9	16,3	15,6
Mediana	-	2 590	13,7	13,0	12,1	2,1	2,0	1,8	7,7	7,2	6,8	13,3	16,3	15,6
Telekomunikacja i Media	Kurs [PLN]	Kapitalizacja mIn PLN	P/E			P/BV			EV/EBITDA			ROE [%]		
			2023	2024	2025	2023	2024	2025	2023	2024	2025	2023	2024	2025
Cyfrowy Polsat	16,21	10 367	24,6	13,6	8,4	0,6	0,6	0,5	6,7	6,1	5,4	5,8	3,3	4,5
Orange Polska	7,48	9 816	11,2	11,5	10,1	0,7	0,7	0,7	5,0	4,8	4,6	5,3	6,0	6,1
Wirtualna Polska	117,60	3 445	20,7	16,2	13,4	3,5	3,1	2,7	9,2	8,3	7,5	21,7	18,5	19,2
Agora	8,14	379	8,1	26,3	11,6	0,5	0,5	0,5	10,2	8,2	7,3	-6,6	-3,7	-0,9
ATM GRUPA	3,55	299	8,5	8,3	7,2	1,0	0,9	0,9	4,5	4,8	4,4	-	-	-
Mediana	-	3 445,2	11,2	13,6	10,1	0,7	0,7	0,7	6,7	6,1	5,4	5,5	4,6	5,3
Producenci gier video	Kurs [PLN]	Kapitalizacja mIn PLN	P/E			P/BV			EV/EBITDA			ROE [%]		
			2023	2024	2025	2023	2024	2025	2023	2024	2025	2023	2024	2025
CD Projekt SA	164,30	16 415	42,2	66,0	70,9	7,1	6,7	6,3	26,3	43,8	46,6	16,3	18,1	10,6
Playway	420,00	2 772	15,3	13,1	11,8	5,6	5,3	5,0	11,2	9,6	8,6	-	32,1	33,2
TEN Square Games	79,50	583	17,2	11,5	11,7	1,8	1,6	1,6	7,1	6,2	6,1	27,5	14,7	17,1
11 bit studios SA	710,00	1 716	72,3	9,7	10,3	6,2	3,8	3,5	63,8	7,0	7,8	11,1	10,2	40,3
Mediana	-	2 244	29,7	12,3	11,8	5,9	4,5	4,2	18,7	8,3	8,2	16,3	16,4	25,1
Odzież i obuwie	Kurs [PLN]	Kapitalizacja mIn PLN	P/E			P/BV			EV/EBITDA			ROE [%]		
			2023	2024	2025	2023	2024	2025	2023	2024	2025	2023	2024	2025
LPP	13720,00	25 453	22,1	17,0	13,1	6,6	5,3	4,4	11,7	8,7	7,1	35,0	32,7	33,7
CCC	48,79	3 360	-	-	34,4	3,4	4,7	4,1	11,1	8,1	6,2	-11,6	-21,6	-19,1
Monnari Trade	5,40	165	10,8	9,0	9,0	-	-	-	5,4	5,0	4,7	24,7	24,7	24,7
Answer.com	36,90	664	21,1	15,2	11,8	3,3	2,7	2,2	11,1	9,0	7,6	10,6	14,1	16,2
Mediana	-	2 012	21,1	15,2	12,4	3,4	4,7	4,1	11,1	8,4	6,6	17,7	19,4	20,4
Dystrybucja	Kurs [PLN]	Kapitalizacja mIn PLN	P/E			P/BV			EV/EBITDA			ROE [%]		
			2023	2024	2025	2023	2024	2025	2023	2024	2025	2023	2024	2025
Allegro	34,65	36 622	42,7	26,0	19,1	3,7	3,2	2,8	17,7	13,9	11,5	-7,2	8,2	12,1
Dino Polska	460,10	45 108	29,8	22,7	18,3	8,0	6,0	4,6	19,8	16,1	13,5	31,3	30,5	28,9
Inter Cars	620,00	8 784	9,8	8,7	7,7	1,9	1,6	1,3	7,4	6,6	6,0	22,5	20,7	19,2
Eurocash	17,20	2 394	17,9	11,7	9,1	2,7	2,4	2,0	5,0	4,5	4,3	3,3	11,1	17,3
Neuca	767,00	3 381	22,2	18,0	15,0	3,6	3,2	3,1	10,9	9,3	8,3	14,4	14,2	15,5
Mediana	-	3 381	17,9	11,7	9,1	2,7	2,4	2,0	7,4	6,6	6,0	14,4	14,2	17,3
Spożywcze	Kurs [PLN]	Kapitalizacja mIn PLN	P/E			P/BV			EV/EBITDA			ROE [%]		
			2023	2024	2025	2023	2024	2025	2023	2024	2025	2023	2024	2025
Ambra	66,00	1 520	11,5	10,1	9,3	1,7	1,6	1,4	6,3	5,7	5,5	15,0	15,0	15,0
Wawel	608,00	912	-	-	-	-	-	-	11,8	-	-	5,1	5,1	5,1
MBW	9,50	1 064	35,8	35,8	30,7	1,2	1,1	1,1	15,4	14,3	13,3	3,0	3,2	3,3
Mediana	-	1 064	23,7	22,9	20,0	1,4	1,4	1,3	11,8	10,0	9,4	5,1	5,1	5,1

Źródło: DM BPS, Bloomberg

SPÓŁKI I MNOŻNIKI RYNKOWE

Energia	Kurs [PLN]	Kapitalizacja mIn PLN	P/E			P/BV			EV/EBITDA			ROE [%]		
			2023	2024	2025	2023	2024	2025	2023	2024	2025	2023	2024	2025
PGE	8,45	18 968	4,5	6,1	4,9	0,4	0,5	0,4	2,6	3,3	2,9	6,8	7,3	5,7
Enea	8,75	5 405	2,1	5,2	4,0	0,3	0,3	0,3	2,6	5,2	4,6	7,5	12,4	7,2
Tauron	3,58	6 271	2,3	4,0	3,2	0,3	0,4	0,4	3,4	4,6	4,1	2,8	13,4	8,8
Onde	11,52	634	57,6	57,6	115,2	1,9	1,9	1,8	16,7	17,6	25,1	1,6	2,5	3,0
Polenergia	86,00	7 582	19,0	15,6	13,9	1,7	1,5	1,4	14,8	12,1	11,4	7,4	8,5	9,6
ZE PAK	20,85	1 060	-	-	-	-	-	-	15,4	7,6	4,0	33,3	33,3	33,3
Mediana	-	5 838	4,5	6,1	4,9	0,4	0,5	0,4	9,1	6,4	4,3	7,1	10,5	8,0
Chemia	Kurs [PLN]	Kapitalizacja mIn PLN	P/E			P/BV			EV/EBITDA			ROE [%]		
			2023	2024	2025	2023	2024	2025	2023	2024	2025	2023	2024	2025
Grupa Azoty	26,96	2 674	-	224,7	5,0	-	-	-	25,6	7,7	5,3	18,1	0,0	0,1
Ciech	48,10	2 535	26,9	11,2	11,2	1,0	1,0	0,9	5,2	4,9	4,5	15,7	7,6	8,4
PCC Rokita	107,60	2 136	-	-	-	-	-	-	-	-	-	14,8	14,8	14,8
Mediana	-	2 535	26,9	117,9	8,1	1,0	1,0	0,9	15,4	6,3	4,9	15,7	7,6	8,4
Przemysł	Kurs [PLN]	Kapitalizacja mIn PLN	P/E			P/BV			EV/EBITDA			ROE [%]		
			2023	2024	2025	2023	2024	2025	2023	2024	2025	2023	2024	2025
Grupa Kęty	708,00	6 832	14,0	13,4	11,9	3,7	3,6	3,5	9,4	8,6	7,9	37,0	26,1	27,3
Grenevia	3,56	2 043	9,6	10,8	8,5	1,0	0,9	0,8	5,1	5,6	5,1	9,6	9,6	9,6
Stalprodukt	254,50	1 420	4,4	5,9	8,5	0,3	0,3	0,3	1,5	1,7	2,0	13,6	13,6	13,6
Wielton	8,96	541	12,1	8,9	5,9	0,9	0,9	0,8	6,1	5,5	4,7	18,0	18,0	18,0
Alumetal	81,10	1 279	-	-	-	-	-	-	7,2	6,7	-	30,5	30,5	30,5
Mangata Holding	92,00	614	10,2	8,1	7,1	1,1	1,0	1,0	5,9	5,1	5,0	-	19,7	19,7
Mediana	-	1 350	10,8	8,5	7,8	1,0	0,9	0,8	6,1	5,5	4,9	18,0	18,9	18,0
Biotechnologia	Kurs [PLN]	Kapitalizacja mIn PLN	P/E			P/BV			EV/EBITDA			ROE [%]		
			2023	2024	2025	2023	2024	2025	2023	2024	2025	2023	2024	2025
BioMedLublin	#N/A N/A	#N/A N/A	-	-	-	-	-	-	-	-	-	7,7	6,5	7,8
Ryvu Therapeutics	59,50	1 376	-	-	10,3	3,6	5,3	3,5	-	-	6,9	-7,5	-17,2	-22,8
Captor Therapeutics	139,00	579	-	-	66,5	4,7	10,3	5,0	-	-	37,2	-	-25,8	-25,8
Celon Pharma	17,08	872	-	-	-	2,0	2,1	2,3	283,3	36,3	21,3	-7,1	-7,1	-7,1
Molecure	19,30	271	-	3,6	3,3	1,8	1,2	0,9	-	3,0	2,7	-11,4	-11,4	-11,4
Selvita	71,70	1 316	35,8	20,3	15,8	4,3	3,6	2,9	15,6	10,8	9,0	17,0	17,0	17,0
Mediana	-	872	35,8	12,0	13,1	3,6	3,6	2,9	149,4	10,8	9,0	-7,1	-9,3	-9,3

Źródło: DM BPS, Bloomberg

Dom Maklerski Banku BPS SA

ul. Grzybowska 81, 00-844 Warszawa,
tel.: +48 22 53 95 555, fax.: +48 22 53 95 556
www.dmbps.pl
dm@dmbps.pl

Sporządzone przez Departament Analiz:

Tomasz Czarnecki, MPW
Dyrektor Departamentu Analiz
tomasz.czarnecki@dmbps.pl
tel.: (22) 53 95 542

Jacek Borawski
Analityk Techniczny

Artur Wizner, MPW
Analityk
artur.wizner@dmbps.pl
tel.: (22) 53 95 548

Dr Łukasz Bryl
Analityk
lukasz.bryl@dmbps.pl
tel.: 785 500 874

Dane kontaktowe do Departamentu Sprzedaży:

Dariusz Stasiak, MPW
Dyrektor Departamentu Sprzedaży
dariusz.stasiak@dmbps.pl
tel.: +48 (22) 53 95 084

Krzysztof Jeż, MPW
krzysztof.jez@dmbps.pl
tel.: + 48 (22) 53 95 559

Lech Kucharski, MPW
lech.kucharski@dmbps.pl
tel.: + 48 (22) 53 95 522

Tomasz Kublik, MPW
tomasz.kublik@dmbps.pl
tel.: + 48 (22) 53 95 511

Tomasz Wojna
tomasz.wojna@dmbps.pl
tel.: + 48 (22) 53 95 541

Wyjaśnienia dotyczące stosowanej terminologii fachowej i wskaźników:

Dług netto – suma zobowiązań oprocentowanych pomniejszona o środki pieniężne i ich ekwiwalenty
EBIT – wynik na działalności operacyjnej
EBITDA – wynik działalności operacyjnej przed potrąceniem salda na działalności finansowej, opodatkowaniem i amortyzacją.
EV – (wartość ekonomiczna; EV= MC + dług netto) suma kapitalizacji i długu netto
Marża brutto na sprzedaży – relacja zysku brutto na sprzedaży do przychodów ze sprzedaży
Marża EBIT – (EBIT/Przychody ze sprzedaży) relacja zysk z działalności operacyjnej do przychodów ze sprzedaży
Marża EBITDA – (EBITDA/Przychody ze sprzedaży) relacja EBITDA do przychodów ze sprzedaży
EBIT/EV – iloraz zysku z działalności operacyjnej i wartości ekonomicznej (suma kapitalizacji i długu netto)
MC/EBIT – iloraz kapitalizacji (liczba kursów akcji i liczby akcji) oraz zysku z działalności operacyjnej
MC/S – iloraz kapitalizacji (liczba wyemitowanych akcji razy kurs akcji) i przychodów ze sprzedaży
P/E – (Cena/Zysk) relacja kursu akcji do prognozowanego rocznego zysku netto przypadający na akcję
P/BV – (Cena/Wartość Księgową) relacja kursu akcji do prognozowanej wartości księgowej przypadającej na akcję
P/CF – [Cena/(zysk netto + amortyzacja)] relacja kursu akcji do sumy przypadającego na akcję zysku netto i amortyzacji
Stopa dywidendy – (DY) dywidenda na akcję podzielona przez kurs akcji
Wskaźnik wypłaty dywidendy – (D/E) relacja dywidenda przypadająca na akcję do zysku na akcję
Wskaźnik pokrycia dywidendy – (E/D) relacja zysku na akcję do dywidendy na akcję

Opracowanie wyraża wiedzę oraz poglądy autorów według stanu na dzień jego sporządzenia. Autorzy nie uwzględniają w opracowaniu jakichkolwiek szczególnych zamierzeń inwestycyjnych, szczególnych celów inwestycyjnych, sytuacji finansowej ani szczególnych potrzeb czy żądań potencjalnych odbiorców. Opracowanie publikowane jest w celach wyłącznie informacyjnych lub marketingowych i nie powinno być interpretowane jako (1) osobista rekomendacja, (1) porada inwestycyjna, prawna, lub innego typu, ani jako (2) zachęta do działania, inwestowania czy pozbywania się inwestycji w szczególny sposób, bądź (4) ocena lub zapewnienie opłacalności inwestycji w instrumenty finansowe objęte opracowaniem.

W szczególności opracowanie nie stanowi „badania inwestycyjnego” lub „publikacji handlowej” w rozumieniu Rozporządzenia Delegowanego Komisji (UE) 2017/565 z dnia 25 kwietnia 2016 r. uzupełniającego dyrektywę Parlamentu Europejskiego i Rady 2014/65/UE w odniesieniu do wymogów organizacyjnych i warunków prowadzenia działalności przez firmy inwestycyjne oraz pojęć zdefiniowanych na potrzeby tej dyrektywy, bądź „rekomendacji” w rozumieniu Rozporządzenia Parlamentu Europejskiego i Rady (UE) NR 596/2014 z dnia 16 kwietnia 2014 r. w sprawie nadzoru na rynku (rozporządzenie w sprawie nadzoru na rynku) oraz uchylającego dyrektywę 2003/6/WE Parlamentu Europejskiego i Rady i dyrektywy Komisji 2003/124/WE, 2003/125/WE i 2004/72/WE.

Opracowanie zostało sporządzone z zachowaniem należytej staranności i rzetelności przy zachowaniu zasad metodologicznej poprawności na podstawie ogólnodostępnych informacji, w dniu publikacji opracowania, pozyskanych ze źródeł wiarygodnych dla Domu Maklerskiego Banku BPS S.A. Dom Maklerski Banku BPS S.A. nie gwarantuje ich kompletności, prawdziwości lub dokładności.

Dom Maklerski Banku BPS S.A. nie ponosi odpowiedzialności za ewentualne decyzje inwestycyjne podjęte na podstawie niniejszego opracowania ani za ewentualne szkody poniesione w wyniku tych decyzji inwestycyjnych. Opracowanie nie powinno być interpretowane jako oświadczenie ani gwarancja (zarówno wyraźna, jak i implikowana) w zakresie generowania zysku z tytułu prezentowanej strategii inwestycyjnej.

Inwestowanie na rynku kapitałowym wiąże się z możliwością utraty części lub całości zainwestowanego kapitału. Szczegółowe informacje o ryzykach związanych z inwestowaniem w instrumenty finansowe dostępne są na stronie internetowej DMBPS: www.dmbps.pl w zakładce Regulacje i dokumenty.

Dom Maklerski Banku BPS S.A., jego akcjonariusze lub pracownicy mogą posiadać długie lub krótkie pozycje powstałe w wyniku transakcji zawartych na instrumentach z rynków OTC lub innych instrumentach finansowych wymienionych w opracowaniu. Organem sprawującym nadzór nad działalnością Domu Maklerskiego Banku BPS S.A. jest Komisja Nadzoru Finansowego z siedzibą w Warszawie, przy ulicy Pięknej 20.

Powielanie bądź publikowanie w jakiegokolwiek formie niniejszego opracowania, lub jego części, oraz wykorzystywanie materiału do własnych opracowań celem publikacji, bez pisemnej zgody Domu Maklerskiego Banku BPS S.A. jest zabronione. Niniejsze opracowanie jest prawnie chronione zgodnie z **Ustawą z 4 lutego 1994 r. o prawie autorskim i prawach pokrewnych (Dz. U. 2019 poz. 1231)**.