

GPW - Indeksy					
Indeksy	Zamknięcie [pkt.]	Zmiana dzienna	Relatywnie do WIG	Zmiana tyg. [t/t]	Zmiana od początku roku
WIG	71 636,2	↑0,35%	-	2,72%	24,67%
WIG20	2 171,5	↑0,48%	0,13%	2,55%	21,18%
mWIG40	5 303,1	↑0,03%	-0,32%	4,25%	27,65%
sWIG80	22 143,9	↓0,10%	-0,45%	0,98%	26,56%

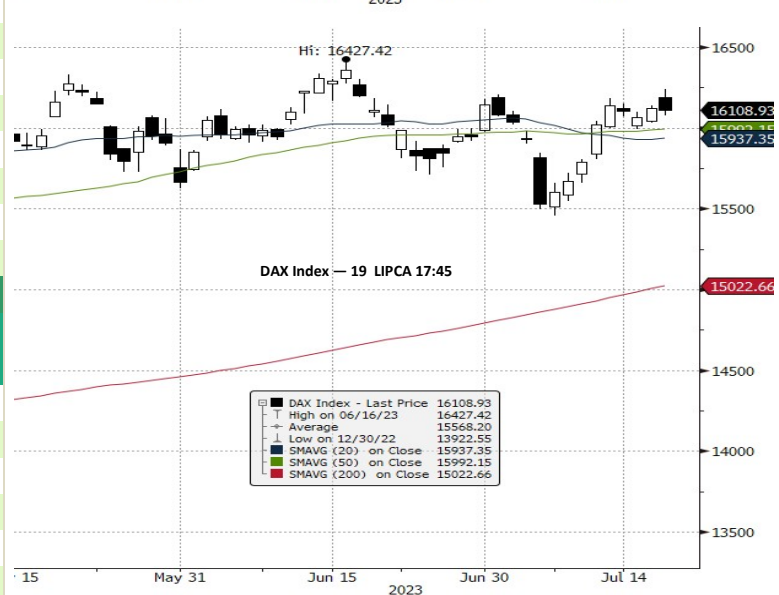
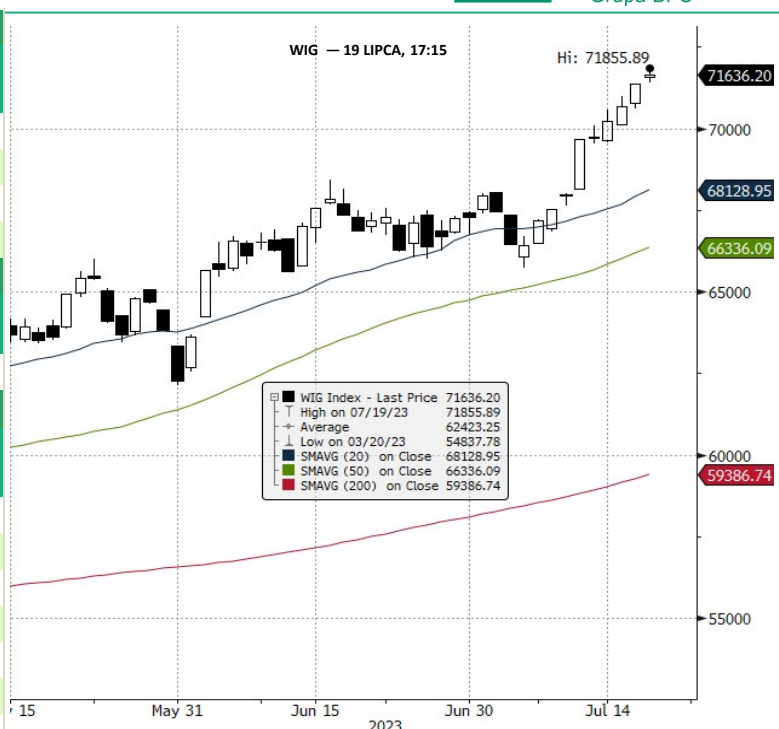
GPW - FW20				
Wybrane dane	Zamknięcie [pkt.]	Zmiana dzienna	Zmiana tyg. [t/t]	Zmiana od początku roku
FW20U2320	2 162	0,0	↑0,37%	2,66%

Indeksy zagraniczne - kursy zamknięcia				
Indeks	Kurs [pkt.]	Zmiana	Relatywnie do WIG	Zmiana od początku roku
BOVESPA (BRAZYLIA)	117 552,1	↓-0,25%	-0,60%	7,12%
BUX (WĘGRY)	52 662,6	↑0,52%	0,17%	20,25%
CAC 40 (FRANCJA)	7 326,9	↑0,11%	-0,24%	13,18%
DAX (NIEMCY)	16 108,9	↓-0,10%	-0,45%	15,70%
DIJA (USA)	35 061,2	↑0,31%	-0,04%	5,77%
EUROSTOXX 50 (EU)	4 362,3	↓-0,17%	-0,52%	14,99%
FTSE 100 (GB)	7 588,2	↑1,80%	1,44%	1,83%
ISE 100 (TURCJA)	6 571,3	↑3,24%	2,88%	19,28%
MERVAL (ARGENTYNA)	453 206,9	↓-0,80%	-1,15%	124,27%
MSCI EM	1 019,6	↓-0,25%	-0,60%	6,61%
NASDAQ COMPOSITE (USA)	14 358,0	↑0,03%	-0,32%	37,18%
PX (CZECHY)	1 324,8	↑0,54%	0,19%	10,24%
RTS (ROSJA)	1 015,1	↓-0,96%	-1,31%	4,65%
S&P 500	4 565,7	↑0,24%	-0,11%	18,91%

Indeksy zagraniczne - kurs na godzinę: 8:20				
Indeks	Kurs [pkt.]	Zmiana	Relatywnie do WIG	Zmiana od początku roku
NIKKEI225 (JAPONIA)	32 490,5	↓-1,23%	-1,58%	24,51%
HANG SENG (HONG KONG)	19 011,0	↑0,54%	0,19%	-3,89%
BSE 30 (INDIE)	67 071,8	↓-0,04%	-0,39%	10,24%
KOSPI 100 (KOREA Płd.)	2 580,2	↓-0,34%	-0,69%	15,37%
SHANGHAI A-SHARE (CHINY)	3 338,6	↓-0,04%	-0,39%	8,07%
SHANGHAI B-SHARE (CHINY)	268,1	↓-0,24%	-0,59%	-4,21%

Kontrakty terminowe - kurs na godzinę: 8:20				
Futures	Kurs [pkt.]	Zmiana	Relatywnie do FWIG20	Zmiana od początku roku
EuroStoxx50 Futures	4 381,0	↓-0,14%	-0,51%	15,75%
CAC40 Futures	7 338,0	↑0,11%	-0,26%	13,04%
DAX Futures	16 213,0	↓-0,07%	-0,44%	15,91%
S&P500 Futures	4 591,3	↓-0,13%	-0,50%	17,88%
DIJA Futures	35 179,0	↑0,23%	-0,14%	6,12%
NASDAQ Futures	15 894,0	↓-0,41%	-0,78%	42,69%

Waluty - kurs na godzinę: 08:20				
Waluta	Kurs [PLN]	Zmiana [PLN]	Relatywnie do WIG	Zmiana od początku roku
EUR	4,4520	-0,0017	↓-0,04%	-4,90%
CHF	4,6308	-0,0006	↓-0,01%	-2,02%
USD	3,9730	-0,0022	↓-0,06%	-9,27%
EUR/USD	1,1206	0,0005	↑0,04%	4,70%



Surowce - kursy zamknięcia				
Surowiec	Kurs	Zmiana [%]	Relatywnie do WIG	Zmiana od początku roku
ROPA WTI (USD za baryłkę)	75,4	↑0,01%	-0,34%	-6,35%
MIEDŹ (USD za tonę)	8 384,0	↓-0,72%	-1,07%	0,06%
ZŁOTO (USD za uncję)	1 975,4	↑0,02%	-0,33%	7,92%
SREBRO (USD za uncję)	25,3	↓-0,22%	-0,57%	4,76%
PLATYNA (USD za uncję)	979,6	↓-0,53%	-0,88%	-9,76%
GAZ ZIEMNY (USD za MMBtu)	2,6	↑1,11%	0,76%	-40,72%
W. KAMIENNY (USD za tonę)	132,0	↓-1,75%	-2,09%	-67,34%
CYNK (USD za tonę)	2 356,5	↓-1,41%	-1,75%	-20,79%
ŻELAZO (CNY za tonę)	850,5	↑1,86%	1,50%	-0,53%
CYNA (USD za tonę)	28 114,0	↓-1,49%	-1,83%	13,33%
ALUMINIUM (USD za tonę)	2 190,5	↓-0,59%	-0,94%	-7,88%
OŁÓW (USD za tonę)	2 085,5	↓-0,50%	-0,85%	-9,05%
NIKIEL (USD za tonę)	20907,0	↓-0,84%	-1,19%	-32,81%

Źródło: Bloomberg

Źródło: Bloomberg

Największe wzrosty

WIG20				mWIG40				sWIG80			
Nazwa	Kurs	Wzrost	Obroty	Nazwa	Kurs	Wzrost	Obroty	Nazwa	Kurs	Wzrost	Obroty
PKNORLEN	70,4	↑ 3,9%	272 605 236	BUDIMEX	440,0	↑ 6,0%	17 419 811	INSTALKRK	40,0	↑ 5,5%	220 861
KETY	708,5	↑ 3,4%	22 312 142	GRENEVIA	3,4	↑ 5,4%	1 828 790	DATAWALK	80,5	↑ 4,5%	819 874
ALIOR	57,8	↑ 2,3%	17 172 480	HUUUGE	25,2	↑ 3,7%	2 216 435	SANOK	21,5	↑ 4,4%	461 842
JSW	43,0	↑ 1,4%	9 592 065	XTB	41,0	↑ 3,2%	10 544 781	PCCROKITA	107,6	↑ 4,1%	1 304 035
ASSECOPOL	81,5	↑ 0,5%	1 310 320	GRUPAAZOTY	27,1	↑ 2,9%	11 428 684	VERCOM	69,6	↑ 3,9%	286 191

Największe spadki

WIG20				mWIG40				sWIG80			
Nazwa	Kurs	Spadek	Obroty	Nazwa	Kurs	Spadek	Obroty	Nazwa	Kurs	Spadek	Obroty
SANPL	406,0	↓ -2,1%	22 661 226	KERNEL	12,6	↓ -6,2%	3 446 342	GRODNO	13,0	↓ -10,2%	2 898 912
PGE	8,4	↓ -1,7%	22 149 273	CCC	44,3	↓ -5,5%	9 105 762	ATAL	57,4	↓ -6,8%	1 731 399
ALLEGRO	32,5	↓ -1,2%	50 608 027	BUMECH	28,8	↓ -3,8%	2 052 141	SUNEX	17,8	↓ -5,1%	2 311 532
KRUK	444,6	↓ -0,7%	40 601 810	TAURONPE	3,3	↓ -3,4%	25 467 026	CLNPHARMA	16,7	↓ -4,0%	823 893
ORANGEPL	7,3	↓ -0,5%	8 300 931	MOBRUK	267,0	↓ -2,2%	2 399 771	COGNOR	7,8	↓ -3,5%	3 749 090

Największe obroty

WIG20				mWIG40				sWIG80			
Nazwa	Kurs	Zmiana	Obroty	Nazwa	Kurs	Zmiana	Obroty	Nazwa	Kurs	Zmiana	Obroty
PKNORLEN	70,4	↑ 3,9%	272 605 236	TAURONPE	3,3	↓ -3,4%	25 467 026	POLIMEXMS	4,8	↑ 2,2%	3 932 580
PEKAO	115,0	↑ 0,5%	71 583 685	BUDIMEX	440,0	↑ 6,0%	17 419 811	COGNOR	7,8	↓ -3,5%	3 749 090
PZU	38,8	↓ 0,0%	65 025 132	ENEA	9,0	↓ -1,1%	14 786 888	GRODNO	13,0	↓ -10,2%	2 898 912
PKOBP	39,9	↓ -0,1%	52 241 548	GRUPAAZOTY	27,1	↑ 2,9%	11 428 684	SUNEX	17,8	↓ -5,1%	2 311 532
ALLEGRO	32,5	↓ -1,2%	50 608 027	XTB	41,0	↑ 3,2%	10 544 781	GREENX	2,8	↓ -1,8%	2 246 993

CATALYST

Catalyst - największe obroty

Nazwa	Kurs	Zmiana	Obroty	Nazwa	Kurs	Zmiana	Obroty	Nazwa	Kurs	Zmiana	Obroty
PCR1026	93,9	↑ 0,4%	212 120	WZ0525	99,8	↑ 0,0%	62 515	PS0424	97,7	↑ 0,0%	49 509
KRU0628	100,7	↓ -0,1%	107 978	PRF0925	100,6	↑ 0,3%	55 714	KR10228	100,1	↓ -0,2%	37 557
OK0724	94,8	↓ -0,1%	99 772	BS10327	100,0	↑ 0,0%	55 000	OK1025	89,4	↑ 0,0%	36 914
PRF0425	100,7	↑ 0,0%	89 270	PEO1027	99,5	↑ 0,1%	53 741	KRU0726	91,0	↑ 1,0%	36 581
BST1226	100,0	↑ 0,0%	88 202	PS0424	97,7	↑ 0,0%	49 509	KRU0227	100,5	↑ 0,0%	35 890

Źródło: GPW

Informacja dnia
NEUCA SA

Neuca kupiła 51,26 proc. akcji PPH Ewa łącznie za ok. 10,5 mln zł. Neuca kupiła 51,26 proc. akcji Przedsiębiorstwa Produkcyjno-Handlowego Ewa z Krotoszyna łącznie za ok. 10,5 mln zł - poinformowała spółka w komunikacie. Jak podano, przedwstępne oraz warunkowe umowy nabycia akcji zawarte zostały w okresie luty - czerwiec 2023 r. Ewa Krotoszyn jest wytwórcą produktów farmaceutycznych, wyrobów medycznych i suplementów diety. Przychody firmy za 2022 r. wyniosły 52,3 mln zł, zysk netto wyniósł 4,6 mln zł. Neuca podała, że nabycie akcji spółki jest elementem realizacji długoterminowej strategii rozwoju w obszarze produkcji farmaceutyków, który istotnie poszerzy ofertę produktową tego segmentu. (PAP Biznes)

Informacja dnia
LUBAWA SA

Lubawa szacuje jednostkową stratę netto w I półroczu na 7,1 mln zł. Lubawa wstępnie szacuje jednostkową stratę netto w pierwszym półroczu 2023 roku na 7,1 mln zł, wobec 0,05 mln zł zysku rok wcześniej - poinformowała spółka w komunikacie. Jednostkowy szacunkowy przychód Lubawy ze sprzedaży wyniósł w pierwszym półroczu 2023 roku 10,4 mln zł, wobec 31,2 mln zł w pierwszym półroczu 2022 r., co stanowi spadek o 66,7 proc. rdr. Jednostkowa szacunkowa strata netto ze sprzedaży wyniosła 8,2 mln zł, wobec 0,4 mln zł zysku przed rokiem. *"Zmniejszenie osiągniętych przychodów w stosunku do pierwszego półrocza ub.r. wynika z osiągnięcia w okresie porównawczym przychodów większych niż typowo osiągnane w pierwszej połowie roku. Ponadto odczuwalny był wzrost kosztów stałych na skutek wzrostu wynagrodzeń oraz inflacji. Spółka poniosła także zwiększone wydatki w celu przygotowania się do realizacji pozyskanych w ostatnim okresie istotnych kontraktów, z których przychody będą osiągnane w przyszłych kwartałach"* - napisano w komunikacie. (PAP Biznes)

Informacja dnia
PGNiG SA

PGNiG OD przyjęło do prognoz na 2024 r. cenę gazu w wysokości 200,17 zł/MWh. PGNiG Obrót Detaliczny przyjęło do obliczania prognoz płatności za dostawy gazu na kolejny rok cenę 200,17 zł/MWh, taką samą jak w tym roku - poinformowała spółka w komunikacie prasowym. Wcześniej do wyliczeń stosowana była cena 516,73 zł/MWh. *"Nowa cena, przyjęta do obliczania prognoz na kolejny rok jest taka sama jak w 2023 roku i wynosi 200,17 zł za MWh netto. Spółka rozpoczęła już wysyłkę bieżących faktur z nową niższą stawką. Wszyscy klienci, którzy dotychczas dostali prognozy z wyższą stawką, otrzymają korekty"* - napisano. Spółka poinformowała, że decyzję o zastosowaniu niższej ceny podjęła przede wszystkim z uwagi na utrzymujące się od pewnego czasu korzystne trendy na europejskich rynkach gazu w zakresie 2024 roku. Cena, która jest aktualnie stosowana przez PGNiG Obrót Detaliczny do wyliczenia prognoz zarówno na 2023, jak i 2024 rok wynika z ustawy o szczególnej ochronie niektórych odbiorców paliw gazowych w 2023 r. w związku z sytuacją na rynku gazu i wynosi 200,17 zł/MWh. Mogą z niej korzystać gospodarstwa domowe, a także spółdzielnie i wspólnoty mieszkaniowe oraz odbiorcy społecznie wrażliwi, tacy jak szpitale, domy pomocy społecznej, przedszkola czy żłobki. Rachunki będą podlegać rozliczeniu zgodnie z rzeczywistym zużyciem gazu oraz z uwzględnieniem ceny, jaka faktycznie będzie obowiązywać w 2024 roku. (PAP Biznes)

Informacja dnia
ASTARTA HOLDING
PLC

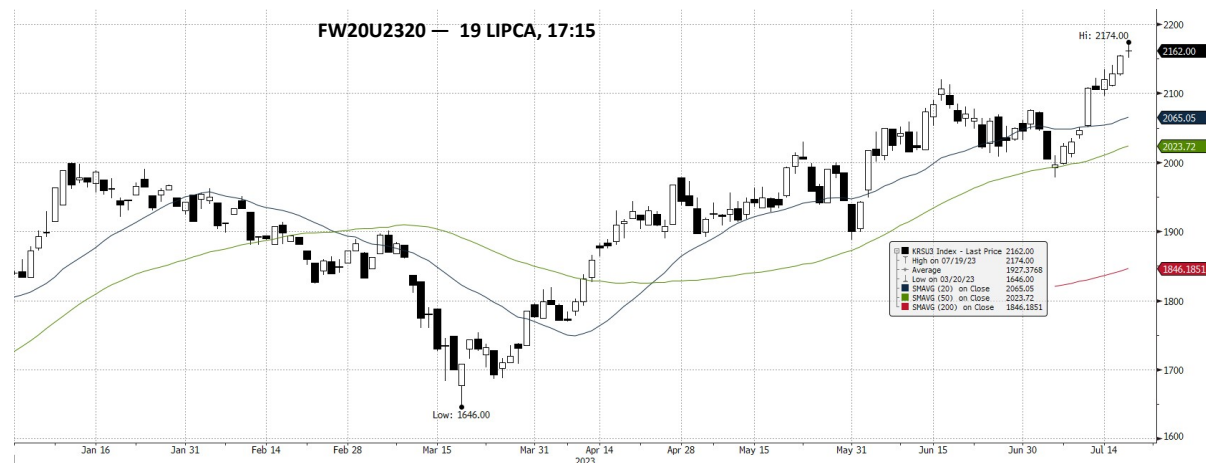
Astarta sprzedała w II kw. 68,9 tys. ton cukru. Astarta Holding w drugim kwartale 2023 r. sprzedała 68,9 tys. ton cukru, co oznacza wzrost o 9 proc. rdr - podała spółka w komunikacie. Średnia cena cukru wzrosła o 41 proc. rdr. Wolumen sprzedaży pszenicy wzrósł w drugim kwartale o 96 proc. rdr do 5,9 tys. ton, a kukurydzy wyniósł 58,8 tys. ton wobec 32,6 tys. ton rok wcześniej. (PAP Biznes) .

Informacja dnia

ATAL SA

Cena emisyjna akcji serii F Atalu ustalona na 56 zł. Atal złoży inwestorom oferty objęcia obejmujące łącznie 4.500.000 akcji serii F, cena emisyjna jednej akcji została ustalona na 56 zł - poinformowała spółka w komunikacie. We wtorek spółka poinformowała, że rozpoczęła proces budowania księgi popytu w drodze subskrypcji prywatnej nie więcej niż 4,5 mln akcji serii F. Spółka podpisała umowę plasowania akcji z PKO BP Oddział – Biuro Maklerskie w Warszawie oraz mBank – Biuro Maklerskie. Oba podmioty pełnią funkcje Globalnych Koordynatorów i Współprowadzących Księgę Popytu. Przewiduje się, że umowy objęcia akcji Serii F zostaną zawarte przez inwestorów do dnia 27 lipca 2023 r. Dotychczasowi akcjonariusze zostali pozbawieni w całości prawa poboru akcji serii F. Spółka zobowiązała się, że bez zgody menadżerów oferty nie będzie emitować, sprzedawać, zastawiać ani oferować akcji Atalu w okresie 180 dni od daty zamknięcia transakcji. Ponadto Juroszek Holding, czyli akcjonariusz większościowy, zobowiązał się, że również w okresie 180 dni od daty zamknięcia transakcji bez zgody menadżerów oferty nie będzie m.in. zastawiać, sprzedawać ani oferować posiadanych akcji Atalu. Wpływy z nowo emitowanych akcji mają zostać przeznaczone na zakup nowych gruntów w lokalizacjach o szczególnym potencjale oraz realizację nowych projektów deweloperskich, których zakończenie planowane jest od początku 2025 r. Ponadto środki przeznaczone zostaną na bieżącą działalność operacyjną oraz efektywniejszą kosztowo realizację dotychczasowych inwestycji mieszkaniowych. (PAP Biznes)

WIG20 FUTURES



Źródło: Bloomberg

Komentarz DM Banku BPS. Kontynuacja trendu wzrostowego jest realizowana ale nadal brak przyspieszenia, które zazwyczaj wieńczy silne trendy zarówno wzrostowe jak i spadkowe. Wczoraj Indeksy ustanowiły nowe szczyty trendu wzrostowego, ale nie utrzymały maksymalnych wartości na zamknięciu sesji. WIG20 zakończył notowania wzrostem o 0,48 proc. i zamknął sesję na 2171,53 pkt. Indeks szerokiego rynku WIG wzrósł na zamknięciu o 0,35 proc. i osiągnął poziom 71636,20 pkt. mWIG40 wzrósł o 0,03 proc. i zakończył notowania na poziomie 5303,11 pkt., sWIG80 zakończył sesję spadkiem o 0,10 proc. kończąc notowania na poziomie 22143,86 pkt. Obroty na rynku spadły w stosunku do poprzedniej sesji i wyniosły 1,08mld zł wobec 0,93mld zł w poprzedni dzień sesyjny. Na FW20U2320 wartość LOP-u spadła i osiągnęła wartość 79453 wobec 79486 pozycji na zamknięciu poprzedniej sesji. Obroty podczas sesji wyniosły 22079 wobec 17069 kontraktów poprzednio. Indeksy kontynuują obowiązujący trend ale nadal brak wyraźnego przyspieszenia charakterystycznego dla paniki posiadających niewłaściwe, niezgodne z trendem pozycje. Brak tego przyspieszenia (szczególnie na WIG20) nie pozwoli na kontynuację hossy—jeśli rynek odda straty przegrywającym. Na razie nie widać zdecydowanych oznak przesilenia, jednak bykom powinien sprzyjać sezon wakacyjny i pozytywny sentyment do akcji na rynkach bazowych. (T. Czarnecki)

Dane makro**20.07.2023****KALENDARIUM**

Czwartek	Wydarzenie	Okres	Odczyt	Poprzednio
1:50	Japonia	Eksport	cze 1,50%	0,60%
1:50	Japonia	Import	cze -12,90%	-9,90%
1:50	Japonia	Bilans handlu zagranicznego	cze 43,05 mld	-1381,89 mld (R)
3:30	Australia	Zmiana zatrudnienia	cze 32,8 tys.	76,5 tys. (R)
3:30	Australia	Stopa bezrobocia	cze 3,50%	3,5% (R)
8:00	Szwajcaria	Eksport	cze	22,35 mld
8:00	Szwajcaria	Import	cze	18,01 mld
8:00	Niemcy	Inflacja PPI m/m	cze	-1,40%
8:00	Niemcy	Inflacja PPI r/r	cze	1,00%
8:00	Szwajcaria	Bilans handlu zagranicznego	cze	4,34 mld
8:45	Francja	Indeks zaufania w biznesie	lip	100,00%
9:00	Turcja	Indeks zaufania konsumentów	lip	8510,00%
10:00	Euroland	Bilans obrotów bieżących	maj	4 mld
10:00	Polska	Produkcja przemysłowa m/m	cze	4,40%
10:00	Polska	Produkcja przemysłowa r/r	cze	-3,20%
10:00	Polska	Produkcja manufakturowa m/m	cze	5,70%
10:00	Polska	Produkcja manufakturowa r/r	cze	-2,30%
10:00	Polska	Inflacja PPI m/m	cze	-1,60%
10:00	Polska	Inflacja PPI r/r	cze	3,10%
10:00	Polska	Przeciętne wynagrodzenie m/m	cze	-3,40%
10:00	Polska	Przeciętne wynagrodzenie r/r	cze	12,20%
11:00	Belgia	Indeks zaufania konsumentów	lip	-9,00%
14:00	Meksyk	Sprzedaż detaliczna m/m	maj	1,50%
14:00	Meksyk	Sprzedaż detaliczna r/r	maj	3,80%
14:30	USA	Osób pobierających zasiłek dla bezrobotnych	08.lip	1729 tys.
14:30	USA	Indeks Fed z Filadelfii	lip	-1370,00%
14:30	USA	Nowozarejestrowani bezrobotni	15.lip	237 tys.
16:00	USA	Sprzedaż domów na rynku wtórnym	cze	4,3 mln
16:00	USA	Indeks wskaźników wyprzedzających	cze	-0,70%
16:30	USA	Zapasy gazu ziemnego	14.lip	2930 mld
23:00	Korea Południowa	Inflacja PPI m/m	cze	-0,30%
23:00	Korea Południowa	Inflacja PPI r/r	cze	0,60%
	Włochy	Bilans obrotów kapitałowych	maj	60 mln
	Włochy	Bilans obrotów bieżących	maj	-1,52 mld
	Malezja	Eksport	cze	119,61 mld
	Włochy	Bilans obrotów finansowych	maj	-6,53 mld
	Malezja	Import	cze	104,91 mld
	Turcja	Stopa procentowa	cze	15,00%
	Malezja	Bilans handlu zagranicznego	cze	15,42 mld

Na podstawie :stooq.pl

**Wybrane
wydarzenia
w spółkach
20.07.2023**

SANPL - NWZA : Warszawa. W sprawie oceny odpowiedniości indywidualnej członków RN oraz ocena odpowiedniości zbiorowej RN, zmian w składzie RN, ustalenia wynagrodzeń członków RN.

KRKA - Raport półroczny II/2023 :

AQUABB - Raport kwartalny II/2023 :

NEPTIS - Dzień wypłaty dywidendy : Dywidenda w wysokości 4,60 PLN na akcję.

SANOK - Dzień wypłaty dywidendy : Dywidenda w wysokości 1,20 PLN na akcję.

SUNTECH - Dzień wypłaty dywidendy : Dywidenda w wysokości 0,03 PLN na akcję.

CONSOLE - Dzień wypłaty dywidendy : Dywidenda w wysokości 0,50 PLN na akcję.

ORANGEPL - Dzień wypłaty dywidendy : Dywidenda w wysokości 0,35 PLN na akcję.

HORTICO - Dzień wypłaty dywidendy : Dywidenda w wysokości 0,35 PLN na akcję.

Na podstawie: infostrefa.com

SPÓŁKI I MNOŻNIKI RYNKOWE

Banki	Kurs [PLN]	Kapitalizacja mIn PLN	P/E			P/BV			D/Y [%]			ROA [%]		
			2023	2024	2025	2023	2024	2025	2023	2024	2025	2023	2024	2025
PKO BP	39,89	49 863	8,2	7,5	7,3	1,2	1,1	1,0	6,8	7,2	6,8	0,8	1,2	1,4
Santander Polska	406,00	41 489	9,9	9,6	9,3	1,3	1,3	1,2	4,2	5,9	6,0	1,0	1,5	1,5
PEKAO	114,95	30 171	6,0	6,9	7,7	1,1	1,0	1,0	7,8	8,6	7,5	1,1	1,6	1,4
ING	201,00	26 150	7,7	7,5	7,9	1,7	1,4	1,2	3,8	4,8	4,8	1,0	1,3	1,4
mBank	465,80	19 780	5,7	6,2	6,0	1,3	1,0	0,9	0,0	0,0	0,0	-0,1	0,7	0,9
Bank Millennium	6,78	8 225	4,3	5,5	5,2	1,3	1,1	0,9	0,0	0,0	0,0	-1,1	-0,1	0,3
Alior Bank	57,80	7 546	5,2	6,1	7,3	0,9	0,8	0,7	0,0	3,0	4,7	1,0	1,5	1,4
Bank Handlowy	90,00	11 759	5,2	7,8	10,0	1,3	1,3	1,3	10,0	14,3	10,7	2,3	2,9	2,2
BNP Paribas	64,00	9 451	4,8	5,8	5,4	0,7	0,7	0,6	0,0	0,0	2,0	0,2	0,8	0,8
Mediana	-	19 780	5,7	6,9	7,3	1,3	1,1	1,0	3,8	4,8	4,8	1,0	1,3	1,4
Finanse inne	Kurs [PLN]	Kapitalizacja mIn PLN	P/E			P/BV			D/Y [%]			ROE [%]		
PZU	38,79	33 496	7,7	8,4	8,9	-	-	-	6,9	8,0	8,3	18,1	19,9	18,5
KRUK	444,60	8 589	10,1	9,0	8,1	2,3	2,0	1,7	3,5	3,7	4,2	27,1	25,0	23,7
GPW	40,54	1 702	9,6	9,5	9,2	1,6	1,5	1,4	6,7	6,9	7,2	14,2	15,3	15,5
Mediana	-	8 589	9,6	9,0	8,9	2,0	1,7	1,6	6,7	6,9	7,2	18,1	19,9	18,5
Deweloperzy	Kurs [PLN]	Kapitalizacja mIn PLN	P/E			P/BV			EV/EBITDA			ROE [%]		
GTC	6,18	4 097	17,4	11,6	9,9	0,7	0,7	0,6	20,7	19,9	18,3	4,8	5,3	6,2
Dom Development	150,00	3 855	9,0	13,6	9,2	2,5	2,5	2,3	7,3	7,9	7,4	29,7	29,2	23,8
Echo Investment	4,40	1 816	12,2	22,0	5,7	1,0	1,0	0,9	14,3	31,6	10,5	7,5	8,1	6,1
Atal	57,40	2 222	7,7	9,1	7,0	1,6	1,5	1,4	7,5	9,1	7,5	26,1	22,9	19,1
Develia	4,79	2 142	9,9	9,0	7,7	1,4	1,4	1,3	9,8	9,6	8,4	15,3	13,4	14,5
Mediana	-	2 222	9,9	11,6	7,7	1,4	1,4	1,3	9,8	9,6	8,4	15,3	13,4	14,5
Budowlane	Kurs [PLN]	Kapitalizacja mIn PLN	P/E			P/BV			EV/EBITDA			ROE [%]		
Budimex	440,00	11 233	18,9	18,9	19,4	8,1	7,6	7,3	10,4	9,7	10,1	37,2	41,0	39,4
Unibep	11,15	391	-	-	-	-	-	-	-	-	-	7,4	7,4	7,4
MFO	34,80	230	-	-	-	-	-	-	-	-	-	13,8	13,8	13,8
Prochem	31,80	75	79,5	53,0	28,9	-	-	-	8,6	8,0	7,0	6,5	6,5	6,5
Mediana	-	310	49,2	35,9	24,1	8,1	7,6	7,3	9,5	8,8	8,5	10,6	10,6	10,6
Górnictwo	Kurs [PLN]	Kapitalizacja mIn PLN	P/E			P/BV			EV/EBITDA			ROE [%]		
KGHM	116,60	23 320	11,1	7,9	14,2	0,7	0,6	0,6	4,4	3,7	4,4	18,8	8,2	6,7
JSW	42,99	5 048	-	-	-	-	-	-	0,3	0,8	3,3	63,4	-	25,3
Bogdanka	38,36	1 305	-	-	-	-	-	-	0,4	0,3	0,4	5,1	5,1	5,1
Mediana	-	5 048	11,1	7,9	14,2	0,7	0,6	0,6	0,4	0,8	3,3	18,8	6,6	6,7
Paliwa	Kurs [PLN]	Kapitalizacja mIn PLN	P/E			P/BV			EV/EBITDA			ROE [%]		
PKN ORLEN	70,44	81 777	3,4	5,4	5,9	0,5	0,5	0,5	1,6	1,8	1,9	38,1	23,3	12,8
Unimot	104,80	859	-	-	-	-	-	-	-	-	-	61,2	61,2	61,2
MOL	38,00	30 764	9,7	8,9	7,5	0,7	0,7	0,6	2,7	2,7	2,8	24,1	14,2	12,6
Mediana	-	15 812	6,5	7,1	6,7	0,6	0,6	0,6	2,1	2,2	2,3	38,1	23,3	12,8

Źródło: DM BPS, Bloomberg

SPÓŁKI I MNOŻNIKI RYNKOWE

IT	Kurs [PLN]	Kapitalizacja mIn PLN	P/E			P/BV			EV/EBITDA			ROE [%]		
			2023	2024	2025	2023	2024	2025	2023	2024	2025	2023	2024	2025
Asseco Poland	81,50	6 765	13,3	12,5	12,1	1,0	1,0	0,9	4,1	3,9	3,8	7,2	7,5	7,7
ComArch	147,00	1 196	14,0	11,7	10,8	0,9	0,9	0,8	4,1	3,8	3,6	8,6	7,2	7,4
LiveChat Software	144,00	3 708	21,7	18,0	16,4	20,9	18,0	16,6	18,2	15,5	14,0	-	95,7	96,0
Asseco BS	40,60	1 357	14,2	13,0	12,2	3,6	3,5	3,3	9,3	8,5	8,0	23,7	24,3	25,1
Asseco SEE	51,80	2 688	14,4	13,4	12,3	2,2	2,0	1,9	7,9	7,4	7,0	17,9	16,3	15,6
Mediana	-	2 688	14,2	13,0	12,2	2,2	2,0	1,9	7,9	7,4	7,0	13,3	16,3	15,6
Telekomunikacja i Media	Kurs [PLN]	Kapitalizacja mIn PLN	P/E			P/BV			EV/EBITDA			ROE [%]		
Cyfrowy Polsat	16,67	10 658	25,8	14,5	8,8	0,6	0,6	0,6	6,6	5,9	5,3	5,8	3,6	4,5
Orange Polska	7,29	9 572	11,0	11,3	9,8	0,7	0,7	0,7	5,2	5,1	4,8	5,3	6,1	6,1
Wirtualna Polska	129,00	3 779	22,1	17,9	14,8	3,9	3,4	3,0	10,0	9,0	8,1	21,7	18,8	18,6
Agora	7,90	368	-	-	-	-	-	-	-	-	-	-6,6	-6,6	-6,6
ATM GRUPA	3,40	287	8,1	7,9	6,9	0,9	0,9	0,9	4,3	4,6	4,2	-	-	-
Mediana	-	3 779,2	16,6	12,9	9,3	0,8	0,8	0,8	5,9	5,5	5,1	5,5	4,8	5,3
Producenci gier video	Kurs [PLN]	Kapitalizacja mIn PLN	P/E			P/BV			EV/EBITDA			ROE [%]		
CD Projekt SA	160,00	15 986	41,3	64,0	69,6	7,0	6,6	6,3	25,7	42,7	45,7	16,3	18,1	10,6
Playway	409,50	2 703	14,9	13,0	10,8	5,5	5,1	4,7	10,8	9,5	7,8	-	32,1	33,2
TEN Square Games	80,90	593	17,5	9,9	10,8	1,9	1,7	1,6	7,6	5,9	6,0	27,5	14,7	17,1
11 bit studios SA	688,00	1 663	70,3	9,0	8,5	5,8	3,5	2,9	63,8	6,8	7,0	11,1	10,2	37,2
Mediana	-	2 183	29,4	11,4	10,8	5,6	4,3	3,8	18,3	8,2	7,4	16,3	16,4	25,1
Odzież i obuwie	Kurs [PLN]	Kapitalizacja mIn PLN	P/E			P/BV			EV/EBITDA			ROE [%]		
LPP	14420,00	26 752	23,2	17,6	13,7	7,0	5,5	4,6	12,3	9,0	7,4	35,0	32,7	33,7
CCC	44,32	3 052	-	-	35,2	3,1	4,4	3,9	10,6	9,1	6,0	-11,6	-21,6	-26,3
Monnari Trade	5,52	169	11,0	9,2	9,2	-	-	-	5,5	5,1	4,9	24,7	24,7	24,7
Answeare.com	36,60	653	19,3	14,6	11,4	3,2	2,6	2,1	11,1	9,0	7,5	10,6	14,1	16,2
Mediana	-	1 853	19,3	14,6	12,5	3,2	4,4	3,9	10,8	9,0	6,7	17,7	19,4	20,4
Dystrybucja	Kurs [PLN]	Kapitalizacja mIn PLN	P/E			P/BV			EV/EBITDA			ROE [%]		
Allegro	32,50	34 349	39,5	24,2	18,0	3,5	3,0	2,6	16,8	13,2	10,9	-7,2	8,2	12,1
Dino Polska	474,00	46 471	30,8	23,7	19,2	8,3	6,2	4,8	20,4	16,8	14,2	31,3	30,5	28,9
Inter Cars	622,00	8 813	9,9	8,9	7,9	1,9	1,6	1,3	7,5	6,6	6,1	22,5	20,7	19,2
Eurocash	17,74	2 469	19,4	12,2	10,3	2,6	2,2	1,8	5,0	4,6	4,5	3,3	11,1	17,3
Neuca	796,00	3 509	-	-	-	-	-	-	11,9	9,9	8,4	14,4	14,4	14,4
Mediana	-	3 509	14,7	10,5	9,1	2,2	1,9	1,6	7,5	6,6	6,1	14,4	14,4	17,3
Spożywcze	Kurs [PLN]	Kapitalizacja mIn PLN	P/E			P/BV			EV/EBITDA			ROE [%]		
Ambra	66,00	1 520	-	-	-	-	-	-	-	-	-	15,0	15,0	15,0
Wawel	600,00	900	-	-	-	-	-	-	12,1	-	-	5,1	5,1	5,1
MBW	9,80	1 098	36,7	36,7	31,4	1,2	1,2	1,1	15,8	14,7	13,7	3,0	3,2	3,3
Mediana	-	1 098	36,7	36,7	31,4	1,2	1,2	1,1	14,0	14,7	13,7	5,1	5,1	5,1

Źródło: DM BPS, Bloomberg

SPÓŁKI I MNOŻNIKI RYNKOWE

Energia	Kurs [PLN]	Kapitalizacja mIn PLN	P/E			P/BV			EV/EBITDA			ROE [%]		
			2023	2024	2025	2023	2024	2025	2023	2024	2025	2023	2024	2025
PGE	8,45	18 950	5,3	6,7	4,9	0,4	0,4	0,4	3,1	3,1	2,6	6,8	6,4	5,2
Enea	8,97	5 544	2,5	4,4	3,4	0,3	0,3	0,3	3,1	4,3	3,7	7,5	10,0	11,1
Tauron	3,34	5 855	2,7	4,0	3,1	0,3	0,3	0,3	3,4	4,4	3,9	2,8	8,5	6,7
Onde	12,68	698	-	-	-	-	-	-	-	-	-	1,6	1,6	1,6
Polenergia	88,00	7 758	18,8	15,9	14,3	1,7	1,6	1,4	14,8	12,3	11,6	7,4	8,8	9,7
ZE PAK	20,95	1 065	-	-	-	-	-	-	15,4	7,6	4,1	33,3	33,3	33,3
Mediana	-	5 699	4,0	5,6	4,2	0,4	0,4	0,4	3,4	4,4	3,9	7,1	8,7	8,2
Chemia	Kurs [PLN]	Kapitalizacja mIn PLN	P/E			P/BV			EV/EBITDA			ROE [%]		
			2023	2024	2025	2023	2024	2025	2023	2024	2025	2023	2024	2025
Grupa Azoty	27,06	2 684	-	-	-	-	-	-	12,5	8,2	5,3	18,1	18,1	18,1
Ciech	49,80	2 624	10,3	11,5	11,3	1,0	1,0	0,9	4,8	4,9	4,5	15,7	12,6	10,5
PCC Rokita	107,60	2 136	-	-	-	-	-	-	-	-	-	14,8	14,8	14,8
Mediana	-	2 624	10,3	11,5	11,3	1,0	1,0	0,9	8,7	6,6	4,9	15,7	14,8	14,8
Przemysł	Kurs [PLN]	Kapitalizacja mIn PLN	P/E			P/BV			EV/EBITDA			ROE [%]		
			2023	2024	2025	2023	2024	2025	2023	2024	2025	2023	2024	2025
Grupa Kęty	708,50	6 837	14,3	13,7	12,2	3,8	3,6	3,4	9,7	8,9	8,1	37,0	26,2	27,2
Grenevia	3,41	1 960	8,3	8,8	7,6	1,0	0,9	0,8	3,2	3,2	3,3	9,6	11,9	12,0
Stalprodukt	265,00	1 479	-	-	-	-	-	-	1,7	-	-	13,6	13,6	13,6
Wielton	8,69	525	12,4	8,7	5,8	0,9	0,8	0,8	6,1	5,4	5,0	18,0	18,0	18,0
Alumetal	81,20	1 281	-	-	-	-	-	-	7,2	6,7	-	30,5	30,5	30,5
Mangata Holding	98,00	654	-	-	-	-	-	-	6,1	5,4	5,2	19,7	19,7	19,7
Mediana	-	1 380	12,4	8,8	7,6	1,0	0,9	0,8	6,1	5,4	5,1	18,8	18,9	18,9
Biotechnologia	Kurs [PLN]	Kapitalizacja mIn PLN	P/E			P/BV			EV/EBITDA			ROE [%]		
			2023	2024	2025	2023	2024	2025	2023	2024	2025	2023	2024	2025
BioMedLublin	#N/A N/A	#N/A N/A	-	-	-	-	-	-	-	-	-	7,7	6,5	7,8
Ryvu Therapeutics	60,00	1 387	-	-	39,5	5,0	6,4	5,5	-	-	24,7	-7,5	-17,2	-22,8
Captor Therapeutics	145,50	606	-	-	69,3	4,9	10,7	5,3	-	-	39,3	-	-25,8	-25,8
Celon Pharma	16,72	854	-	-	-	-	-	-	-	-	-	-7,1	-7,1	-7,1
Molecure	19,66	276	-	-	-	-	-	-	-	-	-	-11,4	-11,4	-11,4
Selvita	71,60	1 314	34,9	22,2	17,1	4,3	3,6	3,0	15,1	11,4	10,3	17,0	17,0	17,0
Mediana	-	854	34,9	22,2	39,5	4,9	6,4	5,3	15,1	11,4	24,7	-7,1	-9,3	-9,3

Źródło: DM BPS, Bloomberg

Dom Maklerski Banku BPS SA

ul. Grzybowska 81, 00-844 Warszawa,
tel.: +48 22 53 95 555, fax.: +48 22 53 95 556
www.dmbps.pl
dm@dmbps.pl

Sporządzone przez Departament Analiz:

Tomasz Czarnecki, MPW
Dyrektor Departamentu Analiz
tomasz.czarnecki@dmbps.pl
tel.: (22) 53 95 542

Jacek Borawski
Analityk Techniczny

Artur Wizner, MPW
Analityk
artur.wizner@dmbps.pl
tel.: (22) 53 95 548

Dr Łukasz Bryl
Analityk
lukasz.bryl@dmbps.pl
tel.: 785 500 874

Dane kontaktowe do Departamentu Sprzedaży:

Dariusz Stasiak, MPW
Dyrektor Departamentu Sprzedaży
dariusz.stasiak@dmbps.pl
tel.: +48 (22) 53 95 084

Krzysztof Jeż, MPW
krzysztof.jez@dmbps.pl
tel.: + 48 (22) 53 95 559

Lech Kucharski, MPW
lech.kucharski@dmbps.pl
tel.: + 48 (22) 53 95 522

Tomasz Kublik, MPW
tomasz.kublik@dmbps.pl
tel.: + 48 (22) 53 95 511

Tomasz Wojna
tomasz.wojna@dmbps.pl
tel.: + 48 (22) 53 95 541

Wyjaśnienia dotyczące stosowanej terminologii fachowej i wskaźników:

Dług netto – suma zobowiązań oprocentowanych pomniejszona o środki pieniężne i ich ekwiwalenty
EBIT – wynik na działalności operacyjnej
EBITDA – wynik działalności operacyjnej przed potrąceniem salda na działalności finansowej, opodatkowaniem i amortyzacją.
EV – (wartość ekonomiczna; EV= MC + dług netto) suma kapitalizacji i długu netto
Marża brutto na sprzedaży – relacja zysku brutto na sprzedaży do przychodów ze sprzedaży
Marża EBIT – (EBIT/Przychody ze sprzedaży) relacja zysku z działalności operacyjnej do przychodów ze sprzedaży
Marża EBITDA – (EBITDA/Przychody ze sprzedaży) relacja EBITDA do przychodów ze sprzedaży
EBIT/EV – iloraz zysku z działalności operacyjnej i wartości ekonomicznej (suma kapitalizacji i długu netto)
MC/EBIT – iloraz kapitalizacji (iloczyn kursu akcji i liczby akcji) oraz zysku z działalności operacyjnej
MC/S – iloraz kapitalizacji (liczba wyemitowanych akcji razy kurs akcji) i przychodów ze sprzedaży
P/E – (Cena/Zysk) relacja kursu akcji do prognozowanego rocznego zysku netto przypadający na akcję
P/BV – (Cena/Wartość Księgową) relacja kursu akcji do prognozowanej wartości księgowej przypadającą na akcję
P/CF – [Cena/(zysk netto + amortyzacja)] relacja kursu akcji do sumy przypadającego na akcję zysku netto i amortyzacji
Stopa dywidendy – (DY) dywidenda na akcję podzielona przez kurs akcji
Wskaźnik wypłaty dywidendy – (D/E) relacja dywidenda przypadająca na akcję do zysku na akcję
Wskaźnik pokrycia dywidendy – (E/D) relacja zysku na akcję do dywidendy na akcję

Opracowanie wyraża wiedzę oraz poglądy autorów według stanu na dzień jego sporządzenia. Autorzy nie uwzględniają w opracowaniu jakichkolwiek szczególnych zamierzeń inwestycyjnych, szczególnych celów inwestycyjnych, sytuacji finansowej ani szczególnych potrzeb czy żądań potencjalnych odbiorców. Opracowanie publikowane jest w celach wyłącznie informacyjnych lub marketingowych i nie powinno być interpretowane jako (1) osobista rekomendacja, (1) porada inwestycyjna, prawna, lub innego typu, ani jako (2) zachęta do działania, inwestowania czy pozbywania się inwestycji w szczególny sposób, bądź (4) ocena lub zapewnienie opłacalności inwestycji w instrumenty finansowe objęte opracowaniem.

W szczególności opracowanie nie stanowi „badania inwestycyjnego” lub „publikacji handlowej” w rozumieniu Rozporządzenia Delegowanego Komisji (UE) 2017/565 z dnia 25 kwietnia 2016 r. uzupełniającego dyrektywę Parlamentu Europejskiego i Rady 2014/65/UE w odniesieniu do wymogów organizacyjnych i warunków prowadzenia działalności przez firmy inwestycyjne oraz pojęć zdefiniowanych na potrzeby tej dyrektywy, bądź „rekomendacji” w rozumieniu Rozporządzenia Parlamentu Europejskiego i Rady (UE) NR 596/2014 z dnia 16 kwietnia 2014 r. w sprawie nadużyć na rynku (rozporządzenie w sprawie nadużyć na rynku) oraz uchylającego dyrektywę 2003/6/WE Parlamentu Europejskiego i Rady i dyrektywy Komisji 2003/124/WE, 2003/125/WE i 2004/72/WE.

Opracowanie zostało sporządzone z zachowaniem należytej staranności i rzetelności przy zachowaniu zasad metodologicznej poprawności na podstawie ogólnodostępnych informacji, w dniu publikacji opracowania, pozyskanych ze źródeł wiarygodnych dla Domu Maklerskiego Banku BPS S.A. Dom Maklerski Banku BPS S.A. nie gwarantuje ich kompletności, prawdziwości lub dokładności.

Dom Maklerski Banku BPS S.A. nie ponosi odpowiedzialności za ewentualne decyzje inwestycyjne podjęte na podstawie niniejszego opracowania ani za ewentualne szkody poniesione w wyniku tych decyzji inwestycyjnych. Opracowanie nie powinno być interpretowane jako oświadczenie ani gwarancja (zarówno wyraźna, jak i implikowana) w zakresie generowania zysku z tytułu prezentowanej strategii inwestycyjnej.

Inwestowanie na rynku kapitałowym wiąże się z możliwością utraty części lub całości zainwestowanego kapitału. Szczegółowe informacje o ryzykach związanych z inwestowaniem w instrumenty finansowe dostępne są na stronie internetowej DMBPS: www.dmbps.pl w zakładce Regulacje i dokumenty.

Dom Maklerski Banku BPS S.A., jego akcjonariusze lub pracownicy mogą posiadać długie lub krótkie pozycje powstałe w wyniku transakcji zawartych na instrumentach z rynków OTC lub innych instrumentach finansowych wymienionych w opracowaniu. Organem sprawującym nadzór nad działalnością Domu Maklerskiego Banku BPS S.A. jest Komisja Nadzoru Finansowego z siedzibą w Warszawie, przy ulicy Pięknej 20.

Powielanie bądź publikowanie w jakiegokolwiek formie niniejszego opracowania, lub jego części, oraz wykorzystywanie materiału do własnych opracowań celem publikacji, bez pisemnej zgody Domu Maklerskiego Banku BPS S.A. jest zabronione. Niniejsze opracowanie jest prawnie chronione zgodnie z **Ustawą z 4 lutego 1994 r. o prawie autorskim i prawach pokrewnych (Dz. U. 2019 poz. 1231)**.