

GPW - Indeksy					
Indeksy	Zamknięcie [pkt.]	Zmiana dzienna	Relatywnie do WIG	Zmiana tyg. [t/t]	Zmiana od początku roku
WIG	71 383,6	↑0,99%	-	2,46%	24,23%
WIG20	2 161,2	↑1,14%	0,15%	2,21%	20,60%
mWIG40	5 301,4	↑0,85%	-0,14%	3,61%	27,61%
sWIG80	22 165,1	↑0,32%	-0,66%	1,40%	26,69%

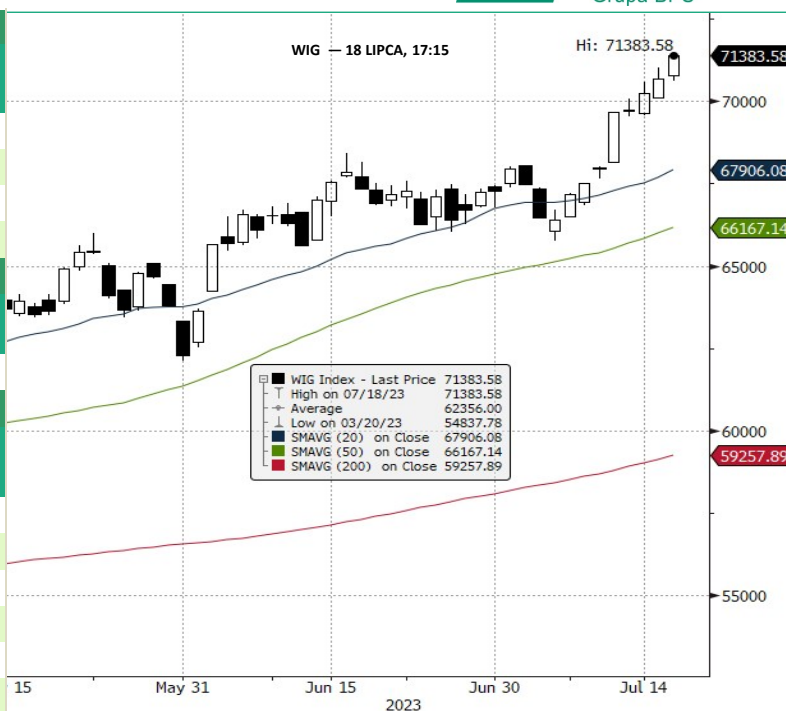
GPW - FW20				
Wybrane dane	Zamknięcie [pkt.]	Zmiana dzienna	Zmiana tyg. [t/t]	Zmiana od początku roku
FW20U2320	2 154	0,0	↑1,22%	2,18%

Indeksy zagraniczne - kursy zamknięcia				
Indeks	Kurs [pkt.]	Zmiana	Relatywnie do WIG	Zmiana od początku roku
BOVESPA (BRAZYLIA)	117 841,2	↓-0,32%	-1,30%	7,39%
BUX (WĘGRY)	52 391,7	↑0,81%	-0,18%	19,63%
CAC 40 (FRANCJA)	7 319,2	↑0,38%	-0,60%	13,06%
DAX (NIEMCY)	16 125,5	↑0,35%	-0,63%	15,81%
DIJA (USA)	34 951,9	↑1,06%	0,07%	5,44%
EUROSTOXX 50 (EU)	4 369,7	↑0,30%	-0,68%	15,19%
FTSE 100 (GB)	7 453,7	↑0,64%	-0,35%	0,03%
ISE 100 (TURCJA)	6 365,0	↓-3,57%	-4,52%	15,53%
MERVAL (ARGENTYNA)	456 880,7	↑0,01%	-0,97%	126,08%
MSCI EM	1 022,1	↓-0,55%	-1,52%	6,87%
NASDAQ COMPOSITE (USA)	14 353,6	↑0,76%	-0,23%	37,14%
PX (CZECHY)	1 317,7	↑0,61%	-0,38%	9,65%
RTS (ROSJA)	1 025,0	↑1,50%	0,51%	5,66%
S&P 500	4 555,0	↑0,71%	-0,28%	18,63%

Indeksy zagraniczne - kurs na godzinę: 8:22				
Indeks	Kurs [pkt.]	Zmiana	Relatywnie do WIG	Zmiana od początku roku
NIKKEI225 (JAPONIA)	32 896,0	↑1,24%	0,25%	26,06%
HANG SENG (HONG KONG)	18 965,0	↓-0,35%	-1,33%	-4,13%
BSE 30 (INDIE)	66 750,5	↓-0,07%	-1,05%	9,71%
KOSPI 100 (KOREA Płd.)	2 588,7	↓-0,06%	-1,03%	15,75%
SHANGHAI A-SHARE (CHINY)	3 354,3	↓-0,07%	-1,05%	8,58%
SHANGHAI B-SHARE (CHINY)	268,1	↓-0,23%	-1,21%	-4,20%

Kontrakty terminowe - kurs na godzinę: 8:22				
Futures	Kurs [pkt.]	Zmiana	Relatywnie do FWIG20	Zmiana od początku roku
EuroStoxx50 Futures	4 418,0	↑0,50%	-0,71%	16,72%
CAC40 Futures	7 354,0	↑0,42%	-0,79%	13,29%
DAX Futures	16 267,0	↑0,19%	-1,02%	16,29%
S&P500 Futures	4 588,8	↑0,02%	-1,19%	17,82%
DIJA Futures	35 087,0	↑1,19%	-0,03%	5,84%
NASDAQ Futures	15 981,3	↑0,04%	-1,17%	43,47%

Waluty - kurs na godzinę: 08:22				
Waluta	Kurs [PLN]	Zmiana [PLN]	Relatywnie do WIG	Zmiana od początku roku
EUR	4,4471	-0,0028	↓-0,06%	-1,04%
CHF	4,6184	-0,0017	↓-0,04%	-1,02%
USD	3,9648	0,0020	↑0,05%	-0,93%
EUR/USD	1,1216	-0,0013	↓-0,12%	-1,10%



Surowce - kursy zamknięcia				
Surowiec	Kurs	Zmiana [%]	Relatywnie do WIG	Zmiana od początku roku
ROPA WTI (USD za baryłkę)	75,7	↓-0,13%	-1,11%	-5,99%
MIEDŹ (USD za tonę)	8 445,0	↓-0,27%	-1,25%	0,79%
ZŁOTO (USD za uncję)	1 975,0	↑1,30%	0,31%	7,91%
SREBRO (USD za uncję)	25,3	↑0,04%	-0,94%	4,49%
PLATYNA (USD za uncję)	994,0	↓-0,04%	-1,02%	-8,43%
GAZ ZIEMNY (USD za MMBtu)	2,6	↓-0,15%	-1,13%	-40,88%
W. KAMIENNY (USD za tonę)	134,4	↑2,48%	1,48%	-66,76%
CYNK (USD za tonę)	2 390,3	↓-0,64%	-1,61%	-19,66%
ŻELAZO (CNY za tonę)	829,5	↓-1,13%	-2,10%	-2,98%
CYNA (USD za tonę)	28 540,0	↑0,62%	-0,37%	15,04%
ALUMINIUM (USD za tonę)	2 203,5	↓-2,28%	-3,24%	-7,34%
OŁÓW (USD za tonę)	2 096,0	↓-0,17%	-1,15%	-8,59%
NIKIEL (USD za tonę)	21 084,0	↑0,14%	-0,84%	-32,25%

Źródło: Bloomberg

Źródło: Bloomberg

## Największe wzrosty

WIG20				mWIG40				sWIG80			
Nazwa	Kurs	Wzrost	Obroty	Nazwa	Kurs	Wzrost	Obroty	Nazwa	Kurs	Wzrost	Obroty
SANPL	414,8	↑ 3,4%	24 139 159	BENEFIT	1715,0	↑ 4,9%	3 192 250	R22	83,0	↑ 7,0%	1 676 204
PGE	8,6	↑ 3,3%	49 406 393	BUDIMEX	415,0	↑ 4,3%	11 280 560	ATAL	61,6	↑ 4,8%	431 456
KRUK	447,8	↑ 2,7%	37 710 068	ENEA	9,1	↑ 3,1%	28 919 400	FORTE	28,8	↑ 4,0%	409 867
MBANK	466,0	↑ 2,6%	8 905 050	AMREST	26,6	↑ 2,7%	8 916 258	KOGENERA	38,8	↑ 3,7%	1 157 818
PEKAO	114,4	↑ 2,5%	46 045 540	MILLENNIUM	6,7	↑ 1,7%	9 207 911	MANGATA	100,0	↑ 3,1%	179 473

## Największe spadki

WIG20				mWIG40				sWIG80			
Nazwa	Kurs	Spadek	Obroty	Nazwa	Kurs	Spadek	Obroty	Nazwa	Kurs	Spadek	Obroty
KGHM	117,0	↓ -1,0%	49 837 788	BOGDANKA	38,6	↓ -6,7%	19 254 258	COGNOR	8,1	↓ -3,9%	2 294 465
JSW	42,4	↓ -0,8%	21 837 007	GRUPAAZOTY	26,3	↓ -3,0%	10 354 812	GREENX	2,8	↓ -3,8%	3 776 552
KETY	685,0	↓ -0,7%	17 728 822	MABION	18,0	↓ -2,9%	1 398 968	MIRBUD	7,4	↓ -3,7%	1 270 339
LPP	14460,0	↓ -0,6%	15 478 560	BUMECH	29,9	↓ -2,9%	2 121 158	WITTCHEM	36,7	↓ -3,2%	788 480
ALLEGRO	32,9	↓ -0,4%	58 541 308	SNTVERSE	5,7	↓ -2,6%	1 121 195	VIGOPHOTN	528,0	↓ -2,9%	379 794

## Największe obroty

WIG20				mWIG40				sWIG80			
Nazwa	Kurs	Zmiana	Obroty	Nazwa	Kurs	Zmiana	Obroty	Nazwa	Kurs	Zmiana	Obroty
PKNORLEN	67,8	↑ 1,4%	102 508 987	TAURONPE	3,5	↑ 0,5%	39 710 721	POLIMEXMS	4,7	↑ 1,3%	4 104 155
PKOBP	39,9	↑ 2,1%	78 192 017	ENEA	9,1	↑ 3,1%	28 919 400	GREENX	2,8	↓ -3,8%	3 776 552
ALLEGRO	32,9	↓ -0,4%	58 541 308	BOGDANKA	38,6	↓ -6,7%	19 254 258	COGNOR	8,1	↓ -3,9%	2 294 465
PZU	38,8	↑ 1,6%	55 219 864	INTERCARS	634,0	↑ 0,6%	16 158 490	TIM	49,6	↑ 0,2%	1 803 901
KGHM	117,0	↓ -1,0%	49 837 788	BUDIMEX	415,0	↑ 4,3%	11 280 560	ARCTIC	18,2	↓ -1,9%	1 796 077

## CATALYST

### Catalyst - największe obroty

Nazwa	Kurs	Zmiana	Obroty	Nazwa	Kurs	Zmiana	Obroty	Nazwa	Kurs	Zmiana	Obroty
PRF0925	100,3	↑ 0,3%	294 309	KRU0827	99,5	↑ 0,0%	130 112	OK0724	94,9	↑ 0,2%	86 729
BST0327	100,0	↑ 0,0%	250 000	KRU0626	90,4	↑ 0,5%	122 503	KR10228	100,3	↓ -0,1%	73 228
DS1033	105,8	↑ 1,3%	193 389	KRU0227	100,5	↑ 0,5%	121 672	OK1025	89,4	↑ 0,0%	73 178
KRU0224	100,9	↑ 0,2%	170 492	KRU1226	100,8	↑ 0,2%	111 514	PS1024	96,1	↓ -0,3%	59 880
WZ0525	99,8	↑ 0,0%	148 687	OK0724	94,9	↑ 0,2%	86 729	FPC0631	96,8	↑ 0,3%	55 370

Źródło: GPW

**Informacja dnia****ATAL SA**

**Atal rozpoczyna proces budowania księgi popytu w drodze subskrypcji prywatnej max. 4,5 mln akcji.** Atal rozpoczyna proces budowania księgi popytu w drodze subskrypcji prywatnej nie więcej niż 4,5 mln akcji serii F- poinformowała spółka w komunikacie. Spółka podpisała umowę plasowania akcji z PKO BP Oddział – Biuro Maklerskie w Warszawie oraz mBank – Biuro Maklerskie. Oba podmioty pełnią funkcje Globalnych Koordynatorów i Współprowadzących Księgę Popytu. Przewiduje się, że umowy objęcia Akcji Serii F zostaną zawarte przez inwestorów do dnia 27 lipca 2023 r. Dotychczasowi akcjonariusze zostali pozbawieni w całości prawa poboru akcji serii F. Spółka zobowiązała się, że bez zgody menadżerów oferty nie będzie emitować, sprzedawać, zastawiać ani oferować akcji Atalu w okresie 180 dni od daty zamknięcia transakcji. Ponadto Juroszek Holding, czyli akcjonariusz większościowy, zobowiązał się, że również w okresie 180 dni od daty zamknięcia transakcji bez zgody menadżerów oferty nie będzie m.in. zastawiać, sprzedawać ani oferować posiadanych akcji Atalu.

*"Wpływy z nowo emitowanych akcji pozwolą na zakup nowych gruntów w lokalizacjach o szczególnym potencjale oraz realizację nowych projektów deweloperskich, których zakończenie planowane jest od początku 2025 r. Ponadto środki przeznaczone zostaną na bieżącą działalność operacyjną oraz efektywniejszą kosztowo realizację dotychczasowych inwestycji mieszkaniowych. Warto dodać, że nowa emisja przyczyni się również do zwiększenia free floatu, pozytywnie wpłynie na płynności akcji spółki i uatrakcyjni jej walory dla inwestorów krajowych i zagranicznych"* – powiedział cytowany w komunikacie prasowym Zbigniew Juroszek, prezes Atalu. Jak podano, w pierwszym półroczu 2023 Grupa Atal zakontraktowała 1142 mieszkania. W drugim kwartale br. było to 740 mieszkań. W drugim kwartale 2022 roku kontraktacja wyniosła 582 lokale. Od początku marca br. Grupa odnotowała zauważalny wzrost zainteresowania ofertą, który przekłada się na liczbę podpisywanych umów deweloperskich i przedwstępnych. W pierwszym półroczu br. Atal przekazał 959 lokali mieszkalnych i usługowych. Według spółki, drugiej połowie roku liczba wydań powinna być wyższa. *"Zgodnie z naszymi przewidywaniami od marca br. obserwujemy zwiększone zainteresowanie naszą ofertą ze strony potencjalnych nabywców. Klienci najczęściej pytali o lokale z inwestycji, których zakończenie prac budowlanych ma nastąpić do 12 miesięcy. Zgodnie z naszymi przewidywaniami w drugim kwartale br. kontraktacja wyraźnie wzrosła, m.in. ze względu na łagodniejszą politykę banków w kontekście hipotek, nasz autorski program +Czas na mieszkanie+ oraz nowy rządowy program Bezpieczny Kredyt 2 proc. W naszej ofercie jest blisko 3000 mieszkań, które kwalifikują się do wsparcia"* – dodał Juroszek.

W 2023 roku grupa planuje wprowadzić do sprzedaży 28 projektów deweloperskich. Ponadto posiada odpowiednie zasoby gruntów pozwalające na uruchomienie lub rozpoczęcie przygotowań do przedsięwzięć deweloperskich w kolejnych latach. Według wstępnych założeń Atalu, na dotychczas posiadanych gruntach, będzie mogła zrealizować i przekazać w latach 2023-2028 ok. 83 przedsięwzięcia na prawie 1,2 mln mkw. PUM. Tylko w zeszłym roku grupa nabyła nowe grunty pod inwestycje za kwotę 373 mln zł, na łączny PUM 402 tys. mkw.(PAP Biznes).

**Informacja dnia****GRODNO SA**

**Grodno szacuje spadek zysku netto o 49 proc. do 22,3 mln zł w roku obrotowym 2022/23.** Grodno szacuje, że w roku obrotowym 2022/23, tj. w okresie od kwietnia 2022 r. do marca 2023 r., wzrost przychodów grupy wyniósł 3 proc. do 1.228,5 mln zł. Zysk netto spadł o 49 proc. do 22,3 mln zł - podała spółka w komunikacie. EBITDA zmniejszyła się według szacunków o 33 proc. do 42,5 mln zł, a EBIT o 40 proc. do 34 mln zł. Grodno podało, że spadek pozycji wynikowych w roku obrotowym 2022/23 związany był przede wszystkim ze wzrostem kosztów operacyjnych oraz finansowych. Wpływ na wyniki miała wysoka inflacja i silna presja konkurencyjna w warunkach spowolnienia na rynku budowlanym i elektrotechnicznym. Powyższe wyniki finansowe stanowią szacunki uzyskane w trakcie przygotowywania sprawozdania finansowego. Wyniki, które zostaną opublikowane ostatecznie w raporcie okresowym mogą odbiegać od przedstawionych wartości. (PAP Biznes)

**Informacja dnia  
GAMIVO SA**

**Ponad 5 mln użytkowników GAMIVO.com.** Zarząd GAMIVO S.A. z siedzibą w Szczecinie "Spółka" informuje, iż zgodnie ze strategią rozwoju Emitenta oraz realizując bieżącą działalność operacyjną skupioną wokół optymalizacji działania platformy sprzedażowej, w dniu 17.07.2023 roku liczba Klientów na platformie GAMIVO.com przekroczyła 5 mln. Z kolei liczba sprzedanych na GAMIVO.com produktów osiągnęła 21,5 mln sztuk. Zarząd Spółki przekazuje powyższą informację, gdyż może mieć ona wpływ na wyniki wygenerowane przez platformę GAMIVO.com, które zostaną opublikowane przez Spółkę w raporcie za III kwartał 2023 roku. (ESPI RB NR 9/2023)

**Informacja dnia  
MEDICOFARMA  
BIOTECH SA**

**Informacja o uzyskaniu certyfikatu GMP.** Zarząd Medicofarma Biotech S.A. z siedzibą w Warszawie ("Spółka") informuje, że w dniu dzisiejszym wpłynęło do Spółki pismo od Głównego Inspektora Farmaceutycznego z nadanym certyfikatem GMP ( pol .Dobrej Praktyki Wytwarzania) dla laboratorium Spółki w Lublinie. Certyfikat ten potwierdza, że Spółka spełnia wymogi GMP w swoim laboratorium w Lublinie w zakresie badań kontroli jakości fizykochemicznej leków. Zarząd uważa, że certyfikat ten ułatwi Spółce pracę nad własnymi terapiami leczniczymi oraz zwiększy możliwość oferowania usług dla innych podmiotów krajowych i zagranicznych. (ESPI RB NR 5/2023).

**Informacja dnia  
BIG CHEESE  
STUDIO SA**

**Big Cheese Studio zaprezentuje chińską wersję "Cooking Simulator" na China Joy.** Big Cheese Studio zaprezentuje "Cooking Simuloator" w chińskiej wersji na wydarzeniu China Joy w Szanghaju, które odbędzie się dniami 28-31 lipca - poinformowano na Twitterze dedykowanemu grze. Wystartowała również strona gry na chińskiej platformie Steam. Spółka informowała w maju, że premiera "Cooking Simulator" na rynku chińskim może odbyć się w II kwartale. China Joy to coroczne targi rozrywki cyfrowej odbywające się w Szanghaju. To największa wystawa gier i rozrywki cyfrowej odbywająca się w Chinach i Azji. (PAP Biznes)

## WIG20 FUTURES



Źródło: Bloomberg

**Komentarz DM Banku BPS.** Kontynuacja trendu wzrostowego jest realizowana. Wczoraj Indeksy ustanowiły nowe szczyty trendu wzrostowego. WIG20 zakończył notowania wzrostem o 1,14 proc. i zamknął sesję na 2161,24 pkt. Indeks szerokiego rynku WIG wzrósł na zamknięciu o 0,99 proc. i osiągnął poziom 71383,58 pkt. mWIG40 wzrósł o 0,85 proc. i zakończył notowania na poziomie 5301,39 pkt., sWIG80 zakończył sesję wzrostem o 0,32 proc. kończąc notowania na poziomie 22165,11 pkt. Obroty na rynku spadły w stosunku do poprzedniej sesji i wyniosły 0,93mld zł wobec 1,92mld zł w poprzedni dzień sesyjny. Na FW20U2320 wartość LOP-u rosla i osiągnęła wartość 79486 wobec 79273 pozycji na zamknięciu poprzedniej sesji. Obroty podczas sesji wyniosły 17069 wobec 19670 kontraktów poprzednio. Po skutecznej obronie 2000 pkt. Indeksy kontynuują obowiązujący trend przyspieszając i wyznaczając nowe szczyty. Na razie nie widać oznak przesilenia a bykom zaczyna sprzyjać sezon wakacyjny, mniejsza aktywność inwestorów i pozytywny sentyment do akcji na rynkach bazowych. (T. Czarnecki)

## Dane makro

19.07.2023

### KALENDARIUM

Środa		Wydarzenie	Okres	Odczyt	Poprzednio
0:45	Nowa Zelandia	Inflacja CPI K/K	II kwartał	1,1%	1,2%
0:45	Nowa Zelandia	Inflacja CPI r/r	II kwartał	6,0%	6,7%
8:00	Wielka Brytania	Bazowa inflacja CPI r/r	cze		7,1%
8:00	Wielka Brytania	Inflacja CPI m/m	cze		0,7%
8:00	Wielka Brytania	Inflacja CPI r/r	cze		8,7%
8:00	Wielka Brytania	PPI kupna m/m	cze		-1,5%
8:00	Wielka Brytania	PPI kupna r/r	cze		0,5%
8:00	Wielka Brytania	PPI sprzedaży m/m	cze		-0,5%
8:00	Wielka Brytania	PPI sprzedaży r/r	cze		2,9%
9:00	Austria	Zharmonizowana inflacja CPI m/m	cze		0,1%
9:00	Słowacja	Zharmonizowana inflacja CPI m/m	cze		-0,1%
9:00	Austria	Zharmonizowana inflacja CPI r/r	cze		8,6%
9:00	Słowacja	Zharmonizowana inflacja CPI r/r	cze		12,3%
9:00	Austria	Inflacja CPI m/m	cze		0,3%
9:00	Austria	Inflacja CPI r/r	cze		9,0%
9:00	Czechy	Inflacja PPI m/m	cze		-0,8%
9:00	Czechy	Inflacja PPI r/r	cze		3,6%
11:00	Euroland	Zamówienia budowlane m/m	maj		-0,4%
11:00	Euroland	Zamówienia budowlane r/r	maj		0,2%
11:00	Euroland	Bazowa inflacja CPI r/r	cze		5,3%
11:00	Euroland	Inflacja CPI m/m	cze		0,0%
11:00	Euroland	Inflacja CPI r/r	cze		6,1%
12:00	Portugalia	Inflacja PPI m/m	cze		-1,1%
12:00	Portugalia	Inflacja PPI r/r	cze		-3,5%
14:30	USA	Pozwolenia na budowę m/m	cze		1491 tys.
14:30	USA	Rozpoczęte budowy domów m/m	cze		1631 tys.

Na podstawie :stoq.pl

**Wybrane  
wydarzenia  
w spółkach  
19.07.2023**

**BUMECH** - WZA : cd. WZA z 21.06 w sprawie dywidendy

**BKDGAMES** - WZA

**GOTFI** - WZA : Warszawa. Cd. WZA z 30.06.2023

**PEPEES** - Dzień wypłaty dywidendy : Dywidenda w wysokości 0,10 PLN na akcję.

**IMS** - Dzień wypłaty dywidendy : Dywidenda w wysokości 0,21 PLN na akcję.

**COMARCH** - Dzień wypłaty dywidendy : Dywidenda w wysokości 4,00 PLN na akcję.

**ATCCARGO** - Dzień wypłaty dywidendy : Dywidenda w wysokości 3,00 PLN na akcję.

**LUKARDI** - Wprowadzenie do obrotu : Dzień pierwszego notowania na rynku NewConnect akcji zwykłych na okaziciela serii B, B2,E i F spółki LUKARDI S.A

*Na podstawie: [infostrefa.com](http://infostrefa.com)*

## SPÓŁKI I MNOŻNIKI RYNKOWE

Banki	Kurs [PLN]	Kapitalizacja mIn PLN	P/E			P/BV			D/Y [%]			ROA [%]		
			2023	2024	2025	2023	2024	2025	2023	2024	2025	2023	2024	2025
PKO BP	39,94	49 925	8,3	7,6	7,3	1,2	1,1	1,0	6,8	7,2	6,8	0,8	1,2	1,4
Santander Polska	414,80	42 388	10,2	9,8	9,5	1,4	1,3	1,2	4,1	5,8	5,9	1,0	1,5	1,5
PEKAO	114,40	30 027	6,0	6,9	7,7	1,1	1,0	1,0	7,8	8,6	7,6	1,1	1,6	1,4
ING	202,50	26 345	7,8	7,6	8,0	1,8	1,4	1,2	3,8	4,8	4,8	1,0	1,3	1,4
mBank	466,00	19 789	5,7	6,2	6,0	1,3	1,0	0,9	0,0	0,0	0,0	-0,1	0,7	0,9
Bank Millennium	6,70	8 128	4,2	5,4	5,2	1,3	1,1	0,9	0,0	0,0	0,0	-1,1	-0,1	0,3
Alior Bank	56,50	7 376	5,1	6,1	7,3	0,9	0,8	0,7	0,0	3,1	4,5	1,0	1,4	1,3
Bank Handlowy	88,60	11 576	5,1	7,7	9,9	1,3	1,3	1,3	10,2	14,6	10,9	2,3	2,9	2,2
BNP Paribas	64,40	9 510	4,9	5,8	5,4	0,7	0,7	0,6	0,0	0,0	2,0	0,2	0,8	0,8
<b>Mediana</b>	-	<b>19 789</b>	<b>5,7</b>	<b>6,9</b>	<b>7,3</b>	<b>1,3</b>	<b>1,1</b>	<b>1,0</b>	<b>3,8</b>	<b>4,8</b>	<b>4,8</b>	<b>1,0</b>	<b>1,3</b>	<b>1,4</b>
Finanse inne	Kurs [PLN]	Kapitalizacja mIn PLN	P/E			P/BV			D/Y [%]			ROE [%]		
PZU	38,80	33 505	7,7	8,4	8,9	-	-	-	6,9	8,0	8,3	18,1	19,9	18,5
KRUK	447,80	8 651	10,2	9,0	8,2	2,4	2,0	1,7	3,5	3,6	4,1	27,1	25,0	23,7
GPW	40,14	1 685	9,5	9,4	9,1	1,6	1,5	1,4	6,7	7,0	7,2	14,2	15,3	15,5
<b>Mediana</b>	-	<b>8 651</b>	<b>9,5</b>	<b>9,0</b>	<b>8,9</b>	<b>2,0</b>	<b>1,7</b>	<b>1,6</b>	<b>6,7</b>	<b>7,0</b>	<b>7,2</b>	<b>18,1</b>	<b>19,9</b>	<b>18,5</b>
Deweloperzy	Kurs [PLN]	Kapitalizacja mIn PLN	P/E			P/BV			EV/EBITDA			ROE [%]		
GTC	6,06	4 018	17,0	11,4	9,7	0,7	0,7	0,6	20,5	19,7	18,1	4,8	5,3	6,2
Dom Development	149,00	3 829	9,0	13,5	9,1	2,5	2,5	2,3	7,3	7,8	7,3	29,7	29,2	23,8
Echo Investment	4,46	1 841	12,4	22,3	5,8	1,0	1,0	0,9	14,4	31,8	10,5	7,5	8,1	6,1
Atal	61,60	2 385	8,3	9,7	7,5	1,7	1,6	1,5	7,9	9,6	7,9	26,1	22,9	19,1
Develia	4,88	2 182	10,1	9,2	7,9	1,5	1,4	1,3	10,0	9,8	8,6	15,3	13,4	14,5
<b>Mediana</b>	-	<b>2 385</b>	<b>10,1</b>	<b>11,4</b>	<b>7,9</b>	<b>1,5</b>	<b>1,4</b>	<b>1,3</b>	<b>10,0</b>	<b>9,8</b>	<b>8,6</b>	<b>15,3</b>	<b>13,4</b>	<b>14,5</b>
Budowlane	Kurs [PLN]	Kapitalizacja mIn PLN	P/E			P/BV			EV/EBITDA			ROE [%]		
Budimex	415,00	10 595	17,8	17,8	18,3	7,6	7,2	6,8	9,6	8,9	9,3	37,2	41,0	39,4
Unibep	11,50	403	-	-	-	-	-	-	-	-	-	7,4	7,4	7,4
MFO	35,50	235	-	-	-	-	-	-	-	-	-	13,8	13,8	13,8
Prochem	31,00	73	77,5	51,7	28,2	-	-	-	8,3	7,8	6,8	6,5	6,5	6,5
<b>Mediana</b>	-	<b>319</b>	<b>47,7</b>	<b>34,7</b>	<b>23,2</b>	<b>7,6</b>	<b>7,2</b>	<b>6,8</b>	<b>8,9</b>	<b>8,4</b>	<b>8,0</b>	<b>10,6</b>	<b>10,6</b>	<b>10,6</b>
Górnictwo	Kurs [PLN]	Kapitalizacja mIn PLN	P/E			P/BV			EV/EBITDA			ROE [%]		
KGHM	117,00	23 400	11,1	7,9	14,2	0,7	0,7	0,6	4,4	3,7	4,4	18,8	8,2	6,7
JSW	42,39	4 977	-	-	-	-	-	-	0,3	0,8	3,2	63,4	-	25,3
Bogdanka	38,56	1 312	-	-	-	-	-	-	0,4	0,4	0,4	5,1	5,1	5,1
<b>Mediana</b>	-	<b>4 977</b>	<b>11,1</b>	<b>7,9</b>	<b>14,2</b>	<b>0,7</b>	<b>0,7</b>	<b>0,6</b>	<b>0,4</b>	<b>0,8</b>	<b>3,2</b>	<b>18,8</b>	<b>6,6</b>	<b>6,7</b>
Paliwa	Kurs [PLN]	Kapitalizacja mIn PLN	P/E			P/BV			EV/EBITDA			ROE [%]		
PKN ORLEN	67,81	78 723	3,3	5,2	5,7	0,5	0,5	0,5	1,5	1,7	1,8	38,1	23,3	12,8
Unimot	102,00	836	-	-	-	-	-	-	-	-	-	61,2	61,2	61,2
MOL	37,50	30 604	9,4	8,6	7,4	0,7	0,6	0,6	2,6	2,7	2,7	24,1	14,2	12,6
<b>Mediana</b>	-	<b>15 720</b>	<b>6,4</b>	<b>6,9</b>	<b>6,5</b>	<b>0,6</b>	<b>0,6</b>	<b>0,5</b>	<b>2,1</b>	<b>2,2</b>	<b>2,3</b>	<b>38,1</b>	<b>23,3</b>	<b>12,8</b>

Źródło: DM BPS, Bloomberg



## SPÓŁKI I MNOŻNIKI RYNKOWE

IT	Kurs [PLN]	Kapitalizacja mIn PLN	P/E			P/BV			EV/EBITDA			ROE [%]		
			2023	2024	2025	2023	2024	2025	2023	2024	2025	2023	2024	2025
Asseco Poland	81,10	6 731	13,3	12,7	12,2	1,0	1,0	0,9	4,1	3,9	3,8	7,2	7,5	7,7
ComArch	149,00	1 212	14,2	11,9	11,0	0,9	0,9	0,8	4,2	3,9	3,6	8,6	7,2	7,4
LiveChat Software	142,60	3 672	21,5	17,8	16,2	20,7	17,8	16,4	18,0	15,3	13,8	-	95,7	96,0
Asseco BS	40,50	1 353	14,1	13,0	12,2	3,6	3,5	3,3	9,3	8,5	8,0	23,7	24,3	25,1
Asseco SEE	52,40	2 719	14,6	13,5	12,4	2,3	2,1	1,9	8,0	7,5	7,1	17,9	16,3	15,6
<b>Mediana</b>	-	<b>2 719</b>	<b>14,2</b>	<b>13,0</b>	<b>12,2</b>	<b>2,3</b>	<b>2,1</b>	<b>1,9</b>	<b>8,0</b>	<b>7,5</b>	<b>7,1</b>	<b>13,3</b>	<b>16,3</b>	<b>15,6</b>
Telekomunikacja i Media	Kurs [PLN]	Kapitalizacja mIn PLN	P/E			P/BV			EV/EBITDA			ROE [%]		
Cyfrowy Polsat	16,71	10 687	25,8	14,5	8,8	0,6	0,6	0,6	6,6	6,0	5,3	5,8	3,6	4,5
Orange Polska	7,33	9 625	11,1	11,4	9,8	0,7	0,7	0,7	5,2	5,1	4,8	5,3	6,1	6,1
Wirtualna Polska	128,80	3 773	22,1	17,9	14,8	3,9	3,4	3,0	10,0	9,0	8,1	21,7	18,8	18,6
Agora	8,02	374	-	-	-	-	-	-	-	-	-	-6,6	-6,6	-6,6
ATM GRUPA	3,50	295	8,3	8,1	7,1	1,0	0,9	0,9	4,4	4,8	4,3	-	-	-
<b>Mediana</b>	-	<b>3 773,3</b>	<b>16,6</b>	<b>12,9</b>	<b>9,3</b>	<b>0,8</b>	<b>0,8</b>	<b>0,8</b>	<b>5,9</b>	<b>5,5</b>	<b>5,1</b>	<b>5,5</b>	<b>4,8</b>	<b>5,3</b>
Producenci gier video	Kurs [PLN]	Kapitalizacja mIn PLN	P/E			P/BV			EV/EBITDA			ROE [%]		
CD Projekt SA	159,45	15 931	41,2	63,8	69,4	6,9	6,6	6,2	25,6	42,5	45,5	16,3	18,1	10,6
Playway	407,00	2 686	14,8	12,9	10,7	5,4	5,1	4,7	10,7	9,4	7,8	-	32,1	33,2
TEN Square Games	82,60	606	17,8	10,1	11,0	1,9	1,7	1,7	7,8	6,1	6,2	27,5	14,7	17,1
11 bit studios SA	694,00	1 678	70,9	9,1	8,6	5,8	3,5	3,0	64,3	6,9	7,0	11,1	10,2	37,2
<b>Mediana</b>	-	<b>2 182</b>	<b>29,5</b>	<b>11,5</b>	<b>10,9</b>	<b>5,6</b>	<b>4,3</b>	<b>3,8</b>	<b>18,2</b>	<b>8,2</b>	<b>7,4</b>	<b>16,3</b>	<b>16,4</b>	<b>25,1</b>
Odzież i obuwie	Kurs [PLN]	Kapitalizacja mIn PLN	P/E			P/BV			EV/EBITDA			ROE [%]		
LPP	14460,00	26 826	23,3	17,7	13,7	7,0	5,5	4,6	12,3	9,0	7,4	35,0	32,7	33,7
CCC	46,89	3 229	-	-	37,2	3,2	4,7	4,2	10,9	9,3	6,2	-11,6	-21,6	-26,3
Monnari Trade	5,54	169	11,1	9,2	9,2	-	-	-	5,6	5,2	4,9	24,7	24,7	24,7
Answeare.com	36,50	651	19,2	14,5	11,3	3,2	2,6	2,1	11,1	9,0	7,5	10,6	14,1	16,2
<b>Mediana</b>	-	<b>1 940</b>	<b>19,2</b>	<b>14,5</b>	<b>12,5</b>	<b>3,2</b>	<b>4,7</b>	<b>4,2</b>	<b>11,0</b>	<b>9,0</b>	<b>6,8</b>	<b>17,7</b>	<b>19,4</b>	<b>20,4</b>
Dystrybucja	Kurs [PLN]	Kapitalizacja mIn PLN	P/E			P/BV			EV/EBITDA			ROE [%]		
Allegro	32,90	34 772	40,3	24,5	18,3	3,5	3,1	2,7	17,0	13,3	11,0	-7,2	8,2	12,1
Dino Polska	471,90	46 265	30,7	23,7	19,3	8,2	6,2	4,8	20,3	16,6	14,1	31,3	30,5	28,9
Inter Cars	634,00	8 983	10,1	9,1	8,0	1,9	1,6	1,3	7,6	6,7	6,2	22,5	20,7	19,2
Eurocash	17,80	2 477	19,5	12,2	10,3	2,6	2,2	1,8	5,0	4,6	4,5	3,3	11,1	17,3
Neuca	800,00	3 526	-	-	-	-	-	-	12,0	10,0	8,4	14,4	14,4	14,4
<b>Mediana</b>	-	<b>3 526</b>	<b>14,8</b>	<b>10,6</b>	<b>9,2</b>	<b>2,2</b>	<b>1,9</b>	<b>1,6</b>	<b>7,6</b>	<b>6,7</b>	<b>6,2</b>	<b>14,4</b>	<b>14,4</b>	<b>17,3</b>
Spożywcze	Kurs [PLN]	Kapitalizacja mIn PLN	P/E			P/BV			EV/EBITDA			ROE [%]		
Ambra	66,00	1 520	-	-	-	-	-	-	-	-	-	15,0	15,0	15,0
Wawel	608,00	912	-	-	-	-	-	-	12,3	-	-	5,1	5,1	5,1
MBW	9,80	1 098	36,7	36,7	31,5	1,2	1,2	1,1	15,9	14,7	13,7	3,0	3,2	3,3
<b>Mediana</b>	-	<b>1 098</b>	<b>36,7</b>	<b>36,7</b>	<b>31,5</b>	<b>1,2</b>	<b>1,2</b>	<b>1,1</b>	<b>14,1</b>	<b>14,7</b>	<b>13,7</b>	<b>5,1</b>	<b>5,1</b>	<b>5,1</b>

Źródło: DM BPS, Bloomberg

## SPÓŁKI I MNOŻNIKI RYNKOWE

Energia	Kurs [PLN]	Kapitalizacja mIn PLN	P/E			P/BV			EV/EBITDA			ROE [%]		
			2023	2024	2025	2023	2024	2025	2023	2024	2025	2023	2024	2025
PGE	8,59	19 273	6,4	5,7	4,7	0,3	0,4	0,4	3,5	2,9	2,6	6,8	6,1	5,9
Enea	9,07	5 605	1,9	2,2	2,0	-	-	-	3,2	3,6	3,3	7,5	10,9	11,1
Tauron	3,46	6 064	2,9	3,5	2,9	0,3	0,3	0,3	4,0	4,1	3,9	2,8	7,0	7,8
Onde	12,66	697	-	-	-	-	-	-	-	-	-	1,6	1,6	1,6
Polenergia	85,80	7 564	18,3	15,5	13,9	1,7	1,5	1,4	14,5	12,0	11,3	7,4	8,8	9,7
ZE PAK	21,05	1 070	-	-	-	-	-	-	15,5	7,6	4,1	33,3	33,3	33,3
<b>Mediana</b>	-	<b>5 835</b>	<b>4,7</b>	<b>4,6</b>	<b>3,8</b>	<b>0,3</b>	<b>0,4</b>	<b>0,4</b>	<b>4,0</b>	<b>4,1</b>	<b>3,9</b>	<b>7,1</b>	<b>7,9</b>	<b>8,7</b>
Chemia	Kurs [PLN]	Kapitalizacja mIn PLN	P/E			P/BV			EV/EBITDA			ROE [%]		
			2023	2024	2025	2023	2024	2025	2023	2024	2025	2023	2024	2025
Grupa Azoty	26,30	2 609	-	-	-	-	-	-	12,5	8,2	5,3	18,1	18,1	18,1
Ciech	49,70	2 619	10,3	11,5	11,3	1,0	0,9	0,9	4,8	4,9	4,5	15,7	12,6	10,5
PCC Rokita	103,40	2 053	-	-	-	-	-	-	-	-	-	14,8	14,8	14,8
<b>Mediana</b>	-	<b>2 609</b>	<b>10,3</b>	<b>11,5</b>	<b>11,3</b>	<b>1,0</b>	<b>0,9</b>	<b>0,9</b>	<b>8,6</b>	<b>6,5</b>	<b>4,9</b>	<b>15,7</b>	<b>14,8</b>	<b>14,8</b>
Przemysł	Kurs [PLN]	Kapitalizacja mIn PLN	P/E			P/BV			EV/EBITDA			ROE [%]		
			2023	2024	2025	2023	2024	2025	2023	2024	2025	2023	2024	2025
Grupa Kęty	685,00	6 610	13,8	13,3	11,8	3,6	3,5	3,3	9,4	8,6	7,9	37,0	26,2	27,2
Grenevia	3,24	1 859	7,8	8,4	7,2	0,9	0,8	0,7	2,9	3,0	3,0	9,6	11,9	12,0
Stalprodukt	263,50	1 470	-	-	-	-	-	-	1,7	-	-	13,6	13,6	13,6
Wielton	8,56	517	12,2	8,6	5,7	0,9	0,8	0,8	6,0	5,3	5,0	18,0	18,0	18,0
Alumetal	81,00	1 278	-	-	-	-	-	-	7,2	6,7	-	30,5	30,5	30,5
Mangata Holding	100,00	668	-	-	-	-	-	-	6,2	5,4	5,3	19,7	19,7	19,7
<b>Mediana</b>	-	<b>1 374</b>	<b>12,2</b>	<b>8,6</b>	<b>7,2</b>	<b>0,9</b>	<b>0,8</b>	<b>0,8</b>	<b>6,2</b>	<b>5,4</b>	<b>5,1</b>	<b>18,8</b>	<b>18,9</b>	<b>18,9</b>
Biotechnologia	Kurs [PLN]	Kapitalizacja mIn PLN	P/E			P/BV			EV/EBITDA			ROE [%]		
			2023	2024	2025	2023	2024	2025	2023	2024	2025	2023	2024	2025
BioMedLublin	#N/A N/A	#N/A N/A	-	-	-	-	-	-	-	-	-	7,7	6,5	7,8
Ryvü Therapeutics	60,00	1 387	-	-	39,5	5,0	6,4	5,5	-	-	24,7	-7,5	-17,2	-22,8
Captor Therapeutics	145,50	606	-	-	69,3	4,9	10,7	5,3	-	-	39,3	-	-25,8	-25,8
Celon Pharma	17,42	889	-	-	-	-	-	-	-	-	-	-7,1	-7,1	-7,1
Molecure	19,70	277	-	-	-	-	-	-	-	-	-	-11,4	-11,4	-11,4
Selvita	71,00	1 303	34,6	22,0	17,0	4,3	3,6	3,0	15,0	11,3	10,2	17,0	17,0	17,0
<b>Mediana</b>	-	<b>889</b>	<b>34,6</b>	<b>22,0</b>	<b>39,5</b>	<b>4,9</b>	<b>6,4</b>	<b>5,3</b>	<b>15,0</b>	<b>11,3</b>	<b>24,7</b>	<b>-7,1</b>	<b>-9,3</b>	<b>-9,3</b>

Źródło: DM BPS, Bloomberg

## Dom Maklerski Banku BPS SA

ul. Grzybowska 81, 00-844 Warszawa,  
tel.: +48 22 53 95 555, fax.: +48 22 53 95 556  
[www.dmbps.pl](http://www.dmbps.pl)  
[dm@dmbps.pl](mailto:dm@dmbps.pl)

Sporządzone przez Departament Analiz:

**Tomasz Czarnecki, MPW**  
Dyrektor Departamentu Analiz  
[tomasz.czarnecki@dmbps.pl](mailto:tomasz.czarnecki@dmbps.pl)  
tel.: (22) 53 95 542

**Jacek Borawski**  
Analityk Techniczny

**Artur Wizner, MPW**  
Analityk  
[artur.wizner@dmbps.pl](mailto:artur.wizner@dmbps.pl)  
tel.: (22) 53 95 548

**Dr Łukasz Bryl**  
Analityk  
[lukasz.bryl@dmbps.pl](mailto:lukasz.bryl@dmbps.pl)  
tel.: 785 500 874

Dane kontaktowe do Departamentu Sprzedaży:

**Dariusz Stasiak, MPW**  
Dyrektor Departamentu Sprzedaży  
[dariusz.stasiak@dmbps.pl](mailto:dariusz.stasiak@dmbps.pl)  
tel.: +48 (22) 53 95 084

**Krzysztof Jeż, MPW**  
[krzysztof.jez@dmbps.pl](mailto:krzysztof.jez@dmbps.pl)  
tel.: + 48 (22) 53 95 559

**Lech Kucharski, MPW**  
[lech.kucharski@dmbps.pl](mailto:lech.kucharski@dmbps.pl)  
tel.: + 48 (22) 53 95 522

**Tomasz Kublik, MPW**  
[tomasz.kublik@dmbps.pl](mailto:tomasz.kublik@dmbps.pl)  
tel.: + 48 (22) 53 95 511

**Tomasz Wojna**  
[tomasz.wojna@dmbps.pl](mailto:tomasz.wojna@dmbps.pl)  
tel.: + 48 (22) 53 95 541

### Wyjaśnienia dotyczące stosowanej terminologii fachowej i wskaźników:

**Dług netto** – suma zobowiązań oprocentowanych pomniejszona o środki pieniężne i ich ekwiwalenty  
**EBIT** – wynik na działalności operacyjnej  
**EBITDA** – wynik działalności operacyjnej przed potrąceniem salda na działalności finansowej, opodatkowaniem i amortyzacją.  
**EV** – (wartość ekonomiczna; EV= MC + dług netto) suma kapitalizacji i długu netto  
**Marża brutto na sprzedaży** – relacja zysku brutto na sprzedaży do przychodów ze sprzedaży  
**Marża EBIT** – (EBIT/Przychody ze sprzedaży) relacja zysku z działalności operacyjnej do przychodów ze sprzedaży  
**Marża EBITDA** – (EBITDA/Przychody ze sprzedaży) relacja EBITDA do przychodów ze sprzedaży  
**EBIT/EV** – iloraz zysku z działalności operacyjnej i wartości ekonomicznej (suma kapitalizacji i długu netto)  
**MC/EBIT** – iloraz kapitalizacji (iloczyn kursu akcji i liczby akcji) oraz zysku z działalności operacyjnej  
**MC/S** – iloraz kapitalizacji (liczba wyemitowanych akcji razy kurs akcji) i przychodów ze sprzedaży  
**P/E** – (Cena/Zysk) relacja kursu akcji do prognozowanego rocznego zysku netto przypadającego na akcję  
**P/BV** – (Cena/Wartość Księgową) relacja kursu akcji do prognozowanej wartości księgowej przypadającej na akcję  
**P/CF** – [Cena/(zysk netto + amortyzacja)] relacja kursu akcji do sumy przypadającego na akcję zysku netto i amortyzacji  
**Stopa dywidendy** – (DY) dywidenda na akcję podzielona przez kurs akcji  
**Wskaźnik wypłaty dywidendy** – (D/E) relacja dywidenda przypadająca na akcję do zysku na akcję  
**Wskaźnik pokrycia dywidendy** – (E/D) relacja zysku na akcję do dywidendy na akcję

Opracowanie wyraża wiedzę oraz poglądy autorów według stanu na dzień jego sporządzenia. Autorzy nie uwzględniają w opracowaniu jakichkolwiek szczególnych zamierzeń inwestycyjnych, szczególnych celów inwestycyjnych, sytuacji finansowej ani szczególnych potrzeb czy żądań potencjalnych odbiorców. Opracowanie publikowane jest w celach wyłącznie informacyjnych lub marketingowych i nie powinno być interpretowane jako (1) osobista rekomendacja, (1) porada inwestycyjna, prawna, lub innego typu, ani jako (2) zachęta do działania, inwestowania czy pozbywania się inwestycji w szczególny sposób, bądź (4) ocena lub zapewnienie opłacalności inwestycji w instrumenty finansowe objęte opracowaniem.

W szczególności opracowanie nie stanowi „badania inwestycyjnego” lub „publikacji handlowej” w rozumieniu Rozporządzenia Delegowanego Komisji (UE) 2017/565 z dnia 25 kwietnia 2016 r. uzupełniającego dyrektywę Parlamentu Europejskiego i Rady 2014/65/UE w odniesieniu do wymogów organizacyjnych i warunków prowadzenia działalności przez firmy inwestycyjne oraz pojęć zdefiniowanych na potrzeby tej dyrektywy, bądź „rekomendacji” w rozumieniu Rozporządzenia Parlamentu Europejskiego i Rady (UE) NR 596/2014 z dnia 16 kwietnia 2014 r. w sprawie nadzoru na rynku (rozporządzenie w sprawie nadzoru na rynku) oraz uchylającego dyrektywę 2003/6/WE Parlamentu Europejskiego i Rady i dyrektywy Komisji 2003/124/WE, 2003/125/WE i 2004/72/WE.

Opracowanie zostało sporządzone z zachowaniem należytej staranności i rzetelności przy zachowaniu zasad metodologicznej poprawności na podstawie ogólnodostępnych informacji, w dniu publikacji opracowania, pozyskanych ze źródeł wiarygodnych dla Domu Maklerskiego Banku BPS S.A. Dom Maklerski Banku BPS S.A. nie gwarantuje ich kompletności, prawdziwości lub dokładności.

Dom Maklerski Banku BPS S.A. nie ponosi odpowiedzialności za ewentualne decyzje inwestycyjne podjęte na podstawie niniejszego opracowania ani za ewentualne szkody poniesione w wyniku tych decyzji inwestycyjnych. Opracowanie nie powinno być interpretowane jako oświadczenie ani gwarancja (zarówno wyraźna, jak i implikowana) w zakresie generowania zysku z tytułu prezentowanej strategii inwestycyjnej.

Inwestowanie na rynku kapitałowym wiąże się z możliwością utraty części lub całości zainwestowanego kapitału. Szczegółowe informacje o ryzykach związanych z inwestowaniem w instrumenty finansowe dostępne są na stronie internetowej DMBPS: [www.dmbps.pl](http://www.dmbps.pl) w zakładce Regulacje i dokumenty.

Dom Maklerski Banku BPS S.A., jego akcjonariusze lub pracownicy mogą posiadać długie lub krótkie pozycje powstałe w wyniku transakcji zawartych na instrumentach z rynków OTC lub innych instrumentach finansowych wymienionych w opracowaniu. Organem sprawującym nadzór nad działalnością Domu Maklerskiego Banku BPS S.A. jest Komisja Nadzoru Finansowego z siedzibą w Warszawie, przy ulicy Pięknej 20.

Powielanie bądź publikowanie w jakiegokolwiek formie niniejszego opracowania, lub jego części, oraz wykorzystywanie materiału do własnych opracowań celem publikacji, bez pisemnej zgody Domu Maklerskiego Banku BPS S.A. jest zabronione. Niniejsze opracowanie jest prawnie chronione zgodnie z **Ustawą z 4 lutego 1994 r. o prawie autorskim i prawach pokrewnych (Dz. U. 2019 poz. 1231)**.