

GPW - Indeksy					
Indeksy	Zamknięcie [pkt.]	Zmiana dzienna	Relatywnie do WIG	Zmiana tyg. [t/t]	Zmiana od początku roku
WIG	70 682,9	↑0,63%	-	4,05%	23,01%
WIG20	2 136,9	↑0,46%	-0,17%	4,01%	19,24%
mWIG40	5 256,5	↑1,74%	1,10%	5,12%	26,53%
sWIG80	22 093,8	↓-0,27%	-0,89%	1,51%	26,28%

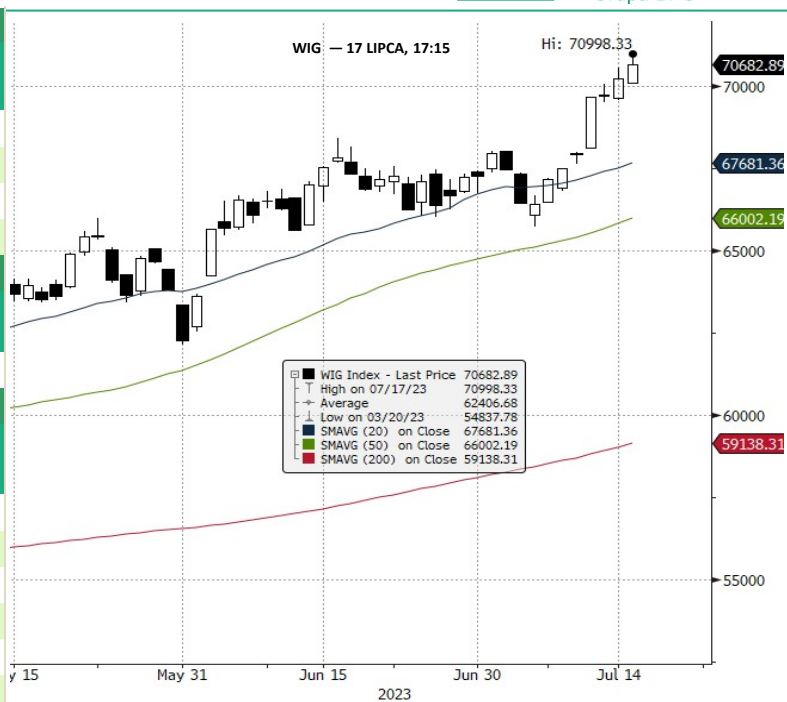
GPW - FW20					
Wybrane dane	Zamknięcie [pkt.]	Zmiana dzienna	Zmiana tyg. [t/t]	Zmiana od początku roku	
FW20U2320	2 128	0,0	↑0,38%	4,01%	15,72%

Indeksy zagraniczne - kursy zamknięcia				
Indeks	Kurs [pkt.]	Zmiana	Relatywnie do WIG	Zmiana od początku roku
BOVESPA (BRAZYLIA)	118 219,5	↑0,43%	-0,20%	7,73%
BUX (WĘGRY)	51 971,3	↑0,22%	-0,41%	18,67%
CAC 40 (FRANCJA)	7 291,7	↓-1,12%	-1,74%	12,63%
DAX (NIEMCY)	16 068,7	↓-0,23%	-0,85%	15,41%
DIJA (USA)	34 585,4	↑0,22%	-0,41%	4,34%
EUROSTOXX 50 (EU)	4 356,8	↓-0,98%	-1,60%	14,85%
FTSE 100 (GB)	7 406,4	↓-0,38%	-1,00%	-0,61%
ISE 100 (TURCJA)	6 600,5	↑2,53%	1,89%	19,81%
MERVAL (ARGENTYNA)	456 842,8	↑3,05%	2,40%	126,06%
MSCI EM	1 027,8	↓-0,07%	-0,70%	7,46%
NASDAQ COMPOSITE (USA)	14 245,0	↑0,93%	0,30%	36,10%
PX (CZECHY)	1 309,7	↓-0,10%	-0,73%	8,98%
RTS (ROSJA)	1 009,8	↓-0,48%	-1,10%	4,10%
S&P 500	4 522,8	↑0,39%	-0,24%	17,80%

Indeksy zagraniczne - kurs na godzinę: 8:15				
Indeks	Kurs [pkt.]	Zmiana	Relatywnie do WIG	Zmiana od początku roku
NIKKEI225 (JAPONIA)	32 479,1	↑0,27%	-0,36%	24,47%
HANG SENG (HONG KONG)	19 060,0	↓-2,01%	-2,62%	-3,65%
BSE 30 (INDIE)	66 938,1	↑0,52%	-0,11%	10,02%
KOSPI 100 (KOREA Płd.)	2 590,7	↓-0,65%	-1,27%	15,84%
SHANGHAI A-SHARE (CHINY)	3 356,2	↑0,52%	-0,11%	8,64%
SHANGHAI B-SHARE (CHINY)	268,9	↑0,20%	-0,43%	-3,92%

Kontrakty terminowe - kurs na godzinę: 8:15				
Futures	Kurs [pkt.]	Zmiana	Relatywnie do FWIG20	Zmiana od początku roku
EuroStoxx50 Futures	4 385,0	↑0,16%	-0,22%	15,85%
CAC40 Futures	7 296,0	↓-1,13%	-1,50%	12,39%
DAX Futures	16 183,0	↑0,07%	-0,31%	15,69%
S&P500 Futures	4 551,8	↓-0,04%	-0,42%	16,87%
DIJA Futures	34 679,0	↑0,63%	0,25%	4,61%
NASDAQ Futures	15 819,3	↓-0,14%	-0,52%	42,02%

Waluty - kurs na godzinę: 08:15					
Waluta	Kurs [PLN]	Zmiana [PLN]	Relatywnie do WIG	Zmiana od początku roku	
EUR	4,4398	-0,0038	↓-0,09%	-0,71%	-5,16%
CHF	4,5944	-0,0008	↓-0,02%	-0,64%	-2,79%
USD	3,9468	-0,0071	↓-0,18%	-0,80%	-9,87%
EUR/USD	1,1249	0,0013	↑0,12%	-0,51%	5,10%



Surowce - kursy zamknięcia				
Surowiec	Kurs	Zmiana [%]	Relatywnie do WIG	Zmiana od początku roku
ROPA WTI (USD za baryłkę)	74,3	↑0,26%	-0,37%	-7,62%
MIEDŹ (USD za tonę)	8 468,0	↓-2,28%	-2,89%	1,06%
ZŁOTO (USD za uncję)	1 949,6	↓-0,21%	-0,83%	6,52%
SREBRO (USD za uncję)	25,1	↑0,27%	-0,36%	3,74%
PLATYNA (USD za uncję)	993,2	↑0,58%	-0,05%	-8,50%
GAZ ZIEMNY (USD za MMBtu)	2,5	↑1,19%	0,56%	-42,75%
W. KAMIENNY (USD za tonę)	131,1	↓-0,42%	-1,04%	-67,56%
CYNK (USD za tonę)	2 405,8	↓-1,13%	-1,75%	-19,13%
ŻELAZO (CNY za tonę)	844,0	↑0,54%	-0,09%	-1,29%
CYNA (USD za tonę)	28 363,0	↓-0,63%	-1,25%	14,33%
ALUMINIUM (USD za tonę)	2 255,0	↓-0,94%	-1,56%	-5,17%
OŁÓW (USD za tonę)	2 099,5	↓-1,08%	-1,70%	-8,44%
NIKIEL (USD za tonę)	21054,0	↓-2,66%	-3,27%	-32,34%

Źródło: Bloomberg

Źródło: Bloomberg

## Największe wzrosty

WIG20				mWIG40				sWIG80			
Nazwa	Kurs	Wzrost	Obroty	Nazwa	Kurs	Wzrost	Obroty	Nazwa	Kurs	Wzrost	Obroty
PGE	8,3	↑ 14,9%	127 701 924	ENEA	8,8	↑ 30,2%	82 271 607	MEDICALG	28,3	↑ 5,2%	1 380 878
CDPROJEKT	159,5	↑ 3,4%	44 581 276	TAURONPE	3,4	↑ 22,4%	113 128 141	RAINBOW	42,7	↑ 5,2%	2 603 132
KRUK	436,0	↑ 1,3%	14 621 381	BUMECH	30,8	↑ 7,8%	2 658 809	KOGENERA	37,4	↑ 4,5%	703 579
ALIOR	55,4	↑ 1,3%	11 488 520	MABION	18,5	↑ 6,8%	1 882 715	MOSTALZAB	4,1	↑ 4,2%	861 177
MBANK	454,4	↑ 1,0%	10 307 969	BOGDANKA	41,3	↑ 5,6%	9 040 034	ERBUD	44,0	↑ 3,0%	400 470

## Największe spadki

WIG20				mWIG40				sWIG80			
Nazwa	Kurs	Spadek	Obroty	Nazwa	Kurs	Spadek	Obroty	Nazwa	Kurs	Spadek	Obroty
KGHM	118,2	↓ -2,4%	48 252 467	LIVECHAT	143,2	↓ -6,0%	6 387 808	VERCOM	65,8	↓ -6,3%	461 576
PEPCO	34,9	↓ -1,9%	21 188 206	HUUUGE	24,2	↓ -3,8%	1 266 899	DATAWALK	78,1	↓ -4,8%	824 624
PZU	38,2	↓ -1,0%	47 647 130	BENEFIT	1635,0	↓ -3,0%	684 800	POLIMEXMS	4,7	↓ -4,6%	8 137 334
PEKAO	111,6	↓ -0,5%	39 440 952	GRUPAAZOTY	27,1	↓ -2,9%	8 635 656	SYNEKTIK	73,6	↓ -4,4%	961 315
SANPL	401,2	↓ -0,3%	13 065 043	DOMDEV	147,8	↓ -2,6%	630 490	VIGOPHOTN	544,0	↓ -3,5%	434 646

## Największe obroty

WIG20				mWIG40				sWIG80			
Nazwa	Kurs	Zmiana	Obroty	Nazwa	Kurs	Zmiana	Obroty	Nazwa	Kurs	Zmiana	Obroty
PGE	8,3	↑ 14,9%	127 701 924	TAURONPE	3,4	↑ 22,4%	113 128 141	POLIMEXMS	4,7	↓ -4,6%	8 137 334
PKNORLEN	66,9	↑ 0,2%	88 785 889	ENEA	8,8	↑ 30,2%	82 271 607	GREENX	2,9	↓ -2,7%	3 236 722
KGHM	118,2	↓ -2,4%	48 252 467	STSHOLDING	24,6	↑ 0,0%	28 858 487	COGNOR	8,4	↓ -3,0%	2 835 277
PZU	38,2	↓ -1,0%	47 647 130	MILLENNIUM	6,6	↑ 0,8%	15 085 320	RAINBOW	42,7	↑ 5,2%	2 603 132
PKOBP	39,1	↑ 0,4%	47 540 537	CCC	46,6	↑ 4,2%	13 656 960	WITTCHEN	37,9	↑ 1,1%	1 722 871

## CATALYST

### Catalyst - największe obroty

Nazwa	Kurs	Zmiana	Obroty	Nazwa	Kurs	Zmiana	Obroty	Nazwa	Kurs	Zmiana	Obroty
GHE0124	98,5	↑ 0,2%	491 370	BST1226	100,1	↓ -0,3%	51 829	KRU1127	100,4	↓ -0,3%	35 984
BGK1023	100,1	↓ -0,3%	424 940	BST0327	100,0	↑ 0,4%	49 900	ALR1025	101,0	↓ -0,3%	35 558
PRF0925	100,0	↓ -0,3%	262 336	BST1026	100,2	↑ 0,1%	42 974	PEO1027	99,3	↓ -0,4%	34 403
DS0725	96,2	↑ 0,2%	202 516	MCI0227	96,1	↓ -0,5%	37 941	ECH0626	100,6	↑ 0,4%	30 955
OK0724	94,8	↓ -0,2%	104 543	KRU1127	100,4	↓ -0,3%	35 984	VID0626	101,0	↓ -0,5%	24 521

Źródło: GPW

**Informacja dnia**  
**LW BOGDANKA SA**  
**ENEA SA**

**Elektrownie grupy Enea zmniejszyły zapotrzebowanie w '23 na węgiel z Bogdanki.** Enea Wytwarzanie i Enea Elektrownia Połaniec poinformowały Bogdankę o zmniejszeniu zapotrzebowania na węgiel - poinformowała Bogdanka. Zmniejszenie wolumenu dostaw węgla do spółek z grupy Enea może mieć wpływ na obowiązujący na 2023 r. plan produkcyjny. *"Zarząd spółki Lubelski Węgiel Bogdanka informuje, iż (...) otrzymał od spółki Enea Trading sp. z o.o. działającej jako pełnomocnik spółek Enea Wytwarzanie sp. z o.o. i Enea Elektrownia Połaniec S.A. pismo z informacją o zmniejszeniu zapotrzebowania na węgiel ze strony elektrowni należących do GK Enea o ok. 1,05 mln ton +/- 15 proc. w stosunku do wartości wynikających z obowiązujących na bieżący rok wolumenów, ustalonych na podstawie aneksów do umów wieloletnich (...)"* - napisano w komunikacie. *"W przedmiotowym piśmie Pełnomocnik powołuje się na niezależne od jednostek wytwórczych GK ENEA ograniczenia produkcji wprowadzone przez Operatora Systemu Przesyłowego - PSE S.A. wynikające ze spadku zapotrzebowania Krajowego Systemu Energetycznego. Jednocześnie, jak wynika z otrzymanego pisma, Pełnomocnik deklaruje odbiór dostaw niezrealizowanego w 2023 r. wolumenu w latach kolejnych i zawarcie ze spółką w tym celu stosownych porozumień"* - dodano. Bogdanka poinformowała, że zmniejszenie wolumenu dostaw węgla do spółek z grupy Enea może mieć wpływ na obowiązujący na 2023 r. plan produkcyjny. (PAP Biznes).

**Informacja dnia**  
**MANYDEV**  
**STUDIO SE**

**Zawarcie aneksu do listu intencyjnego.** Zarząd ManyDev Studio SE (dalej jako: "Spółka"), niniejszym informuje, że w dniu dzisiejszym tj. dnia 17 lipca 2023 r. Emitent powziął informację o podpisaniu aneksu do Listu Intencyjnego, o którym to spółka informowała raportem bieżącym nr 12/2023 z dnia 7 czerwca 2023 r., zawartego pomiędzy akcjonariuszami: PlayWay S.A. z siedzibą w Warszawie (posiadającym 6 899 999 akcji serii I stanowiących 30,53% kapitału zakładowego Spółki), Capeman Investments LTD z siedzibą w Nikozji (posiadającym 7 278 900 akcji serii H stanowiących 32,21% kapitału zakładowego Spółki), Markiem Parzyńskim (posiadającym 735 000 akcji serii H stanowiących 3,25% kapitału zakładowego Spółki) oraz Bartoszem Graś (posiadającym 735 000 akcji serii H stanowiących 3,25% kapitału zakładowego Spółki), a Inwestorami: ASI Gaming Investment Group sp. z o.o. s.k.a. z siedzibą w Katowicach i Softix Technologies LLC z siedzibą w Tbilisi. W wyniku podpisania aneksu do Listu Intencyjnego Strony zgodnie postanowiły wydłużyć do dnia 31 lipca 2023 roku termin do zawarcia umów sprzedaży akcji. List intencyjny nie pociąga za sobą zobowiązania stron do zawarcia umowy sprzedaży, nie stanowi umowy przedwstępnej ani wiążącej oferty, a w związku z tym, nie stanowi podstawy dla żadnej ze Stron do dochodzenia jakichkolwiek roszczeń wynikających z zawarcia Listu Intencyjnego. Pomimo powyższego, Strony zobowiązały się dokładać wszelkich starań i będą współpracować w dobrej wierze, aby bez zbędnej zwłoki zawrzeć umowy sprzedaży akcji. Strony podpisujące list intencyjny deklarują zamiar powołania nowej Rady Nadzorczej, która następnie powoła nowy Zarząd posiadający wiedzę i doświadczenie w zakresie prowadzenia spraw związanych z nowym profilem działalności. (ESPI RB NR 19/2023)

**Informacja dnia**  
**CAPTOR**  
**THERAPEUTICS SA**

**Captor Therapeutics z dofinansowaniem 52,2 mln zł od Agencji Badań Medycznych.** Captor Therapeutics podpisał umowę z Agencją Badań Medycznych na dofinansowanie kwotą 52,2 mln zł projektu, którego głównym celem jest opracowanie selektywnego i skutecznego degradera nowego celu molekularnego, jako nowej formy immunoterapii raka jelita grubego (CRC) - podała spółka w komunikacie. Całkowity koszt projektu wynosi 74,3 mln zł. W czerwcu 2023 r. projekt zgłoszony przez Captor Therapeutics uzyskał rekomendację ABM do dofinansowania. *"Dotychczas podpisaliśmy umowy o dofinansowanie na łączną kwotę ok. 175 mln zł, co pozwala nam konsekwentnie realizować kolejne kamienie milowe w ramach naszych projektów i opracowywać nowych kandydatów na leki"* - powiedział cytowany w komunikacie prasowym Tom Shepherd, prezes Captor Therapeutics. (PAP Biznes)

**Informacja dnia**  
**MONNARI**  
**TRADE SA**

**Monnari Trade rozpoczyna skup akcji własnych.** Monnari Trade rozpoczyna program skupu nie więcej niż 1.502.121 akcji własnych, na co planuje wydać łącznie 10 mln zł - poinformowała spółka w komunikacie. Program rozpocznie się od 18 lipca 2023 r. Nabywanie akcji własnych może następować w okresie nie dłuższym niż do 16 czerwca 2028 r. lub zakończyć się przed tym terminem, w przypadku wyczerpania kapitału. Akcje nabywane będą za pośrednictwem Domu Maklerskiego Banku BPS. (PAP Biznes)

## WIG20 FUTURES



Źródło: Bloomberg

**Komentarz DM Banku BPS.** Początek tygodnia na GPW przebiegał bardzo optymistycznie wspomagany informacjami o propozycji przejęcia aktywów węglowych. Sektor energetyczny brylował we wzrostach we wszystkich indeksach. Scenariusz kontynuacji trendu wzrostowego jest realizowany. Indeksy ustanowiły nowe szczyty trendu wzrostowego. W poniedziałek WIG20 zakończył notowania wzrostem o 0,46 proc. i zamknął sesję na 2136,87 pkt. Indeks szerokiego rynku WIG wzrósł na zamknięciu o 0,63 proc. i osiągnął poziom 70682,89 pkt. mWIG40 wzrósł o 1,74 proc. i zakończył notowania na poziomie 5256,51 pkt., sWIG80 zakończył sesję spadkiem o 0,27 proc. kończąc notowania na poziomie 22093,78 pkt. Obroty na rynku silnie wzrosły w stosunku do poprzedniej sesji i wyniosły 1,92mld zł wobec 0,85mld zł w poprzedni dzień sesyjny. Na FW20U2320 wartość LOP-u rośnie i osiągnęła wartość 79273 wobec 78158 pozycji na zamknięciu poprzedniej sesji. Obroty podczas sesji wyniosły 19670 wobec 20885 kontraktów poprzednio. Po skutecznej obronie 2000 pkt. Indeksy kontynuują obowiązujący trend przyspieszając i wyznaczając nowe szczyty. Na razie nie widać oznak przesilenia a bykiem zaczyna sprzyjać sezon wakacyjny i mniejsza aktywność inwestorów. (T. Czarnecki)

## Dane makro

18.07.2023

### KALENDARIUM

Wtorek		Wydarzenie	Okres	Odczyt	Poprzednio
14:15	Kanada	Rozpoczęte budowy domów m/m	cze		202,5 tys.
14:30	Kanada	Bazowa inflacja CPI m/m	cze		0,2%
14:30	Kanada	Bazowa inflacja CPI r/r (NSA)	cze		4,0%
14:30	Kanada	Inflacja CPI m/m	cze		0,1%
14:30	Kanada	Inflacja CPI r/r (NSA)	cze		4,0%
14:30	Kanada	Inflacja IPP m/m	cze		-1,0%
14:30	Kanada	Inflacja IPP r/r	cze		-6,3%
14:30	Kanada	Indeks cen surowców m/m	cze		-4,9%
14:30	Kanada	Indeks cen surowców r/r	cze		-18,4%
14:30	USA	Sprzedaż detaliczna m/m	cze		0,3%
14:30	USA	Sprzedaż detaliczna r/r	cze		1,6%
14:30	USA	Sprzedaż detaliczna bez samochodów m/m	cze		0,1%
14:30	USA	Sprzedaż detaliczna bez samochodów r/r	cze		1,0%
15:15	USA	Wykorzystania mocy produkcyjnych m/m	cze		79,6%
15:15	USA	Produkcja przemysłowa m/m	cze		-0,2%
15:15	USA	Produkcja przemysłowa r/r	cze		0,2%
16:00	USA	Zapasy niesprzedanych towarów m/m	maj		0,2%
16:00	USA	Zapasy niesprzedanych towarów r/r	maj		5,2%
16:00	USA	NAHB Indeks rynku nieruchomości	lip		55
17:00	Meksyk	Rezerwy walutowe	14.lip		203,07 mld
22:00	USA	Napływ długoterminowych kapitałów netto	maj		127,8 mld
22:00	USA	Napływ kapitałów netto	maj		48,4 mld

Na podstawie :stoq.pl

**Wybrane  
wydarzenia  
w spółkach  
18.07.2023**

**DOOK** - WZA

**KREDYTIN** - Konferencja wynikowa Spółki: Spotkanie z zarządem Kredyt Inkaso poświęcone wynikom finansowym za rok obrotowy 2022/2023.

**NEUCA** - Dzień dywidendy: Dywidenda w wysokości 13,00 PLN na akcję.

**SUNEX** - Dzień dywidendy: Dywidenda w wysokości 0,28 PLN na akcję.

**PEKAO** - Dzień wypłaty dywidendy: Dywidenda w wysokości 5,42 PLN na akcję.

**LABOPRINT** - Dzień wypłaty dywidendy: Dywidenda w wysokości 0,30 PLN na akcję zwykłą.

**NEPTIS** - Dzień dywidendy: Dywidenda w wysokości 4,60 PLN na akcję.

**XPLUS** - Dzień wypłaty dywidendy: Dywidenda w wysokości 0,06 PLN na akcję.

**PTWP** - Dzień wypłaty dywidendy: Dywidenda w wysokości 5,66 PLN na akcję.

**APS** - Dzień wypłaty dywidendy: Dywidenda w wysokości 0,38 PLN na akcję.

*Na podstawie: infostrefa.com*

## SPÓŁKI I MNOŻNIKI RYNKOWE

Banki	Kurs [PLN]	Kapitalizacja mIn PLN	P/E			P/BV			D/Y [%]			ROA [%]		
			2023	2024	2025	2023	2024	2025	2023	2024	2025	2023	2024	2025
PKO BP	39,10	48 875	8,1	7,4	7,1	1,2	1,1	1,0	6,9	7,3	7,0	0,8	1,2	1,4
Santander Polska	401,20	40 998	9,8	9,5	9,2	1,3	1,2	1,2	4,3	6,0	6,0	1,0	1,5	1,5
PEKAO	111,60	29 292	5,9	6,7	7,5	1,1	1,0	1,0	8,0	8,9	7,8	1,1	1,6	1,4
ING	202,00	26 280	7,7	7,5	7,9	1,8	1,4	1,2	3,8	4,8	4,8	1,0	1,3	1,4
mBank	454,40	19 296	5,6	6,1	5,9	1,2	1,0	0,9	0,0	0,0	0,0	-0,1	0,7	0,9
Bank Millennium	6,59	7 994	4,2	5,3	5,1	1,2	1,1	0,9	0,0	0,0	0,0	-1,1	-0,1	0,3
Alior Bank	55,42	7 235	5,0	6,0	7,1	0,9	0,8	0,7	0,0	3,1	4,6	1,0	1,4	1,3
Bank Handlowy	89,00	11 629	5,2	7,8	9,9	1,3	1,3	1,3	10,1	14,5	10,8	2,3	2,9	2,2
BNP Paribas	63,60	9 392	4,8	5,7	5,4	0,7	0,7	0,6	0,0	0,0	2,0	0,2	0,8	0,8
<b>Mediana</b>	-	<b>19 296</b>	<b>5,6</b>	<b>6,7</b>	<b>7,1</b>	<b>1,2</b>	<b>1,1</b>	<b>1,0</b>	<b>3,8</b>	<b>4,8</b>	<b>4,8</b>	<b>1,0</b>	<b>1,3</b>	<b>1,4</b>
Finanse inne	Kurs [PLN]	Kapitalizacja mIn PLN	P/E			P/BV			D/Y [%]			ROE [%]		
PZU	38,20	32 987	7,6	8,3	8,8	-	-	-	7,0	8,1	8,4	18,1	19,9	18,5
KRUK	436,00	8 423	9,9	8,8	7,9	2,3	1,9	1,7	3,6	3,7	4,3	27,1	25,0	23,7
GPW	40,14	1 685	9,5	9,4	9,1	1,6	1,5	1,4	6,7	7,0	7,2	14,2	15,3	15,5
<b>Mediana</b>	-	<b>8 423</b>	<b>9,5</b>	<b>8,8</b>	<b>8,8</b>	<b>1,9</b>	<b>1,7</b>	<b>1,5</b>	<b>6,7</b>	<b>7,0</b>	<b>7,2</b>	<b>18,1</b>	<b>19,9</b>	<b>18,5</b>
Deweloperzy	Kurs [PLN]	Kapitalizacja mIn PLN	P/E			P/BV			EV/EBITDA			ROE [%]		
GTC	6,18	4 097	17,4	11,6	9,9	0,7	0,7	0,6	20,7	19,9	18,3	4,8	5,3	6,2
Dom Development	147,80	3 798	8,9	13,4	9,1	2,4	2,5	2,2	7,2	7,8	7,3	29,7	29,2	23,8
Echo Investment	4,42	1 824	12,3	22,1	5,7	1,0	1,0	0,9	14,3	31,6	10,5	7,5	8,1	6,1
Atal	58,80	2 276	7,9	9,3	7,2	1,6	1,6	1,5	7,6	9,3	7,6	26,1	22,9	19,1
Develia	4,83	2 159	10,0	9,1	7,8	1,5	1,4	1,3	9,9	9,7	8,5	15,3	13,4	14,5
<b>Mediana</b>	-	<b>2 276</b>	<b>10,0</b>	<b>11,6</b>	<b>7,8</b>	<b>1,5</b>	<b>1,4</b>	<b>1,3</b>	<b>9,9</b>	<b>9,7</b>	<b>8,5</b>	<b>15,3</b>	<b>13,4</b>	<b>14,5</b>
Budowlane	Kurs [PLN]	Kapitalizacja mIn PLN	P/E			P/BV			EV/EBITDA			ROE [%]		
Budimex	398,00	10 161	-	-	-	-	-	-	8,9	8,2	8,8	37,2	37,2	37,2
Unibep	11,00	386	-	-	-	-	-	-	-	-	-	7,4	7,4	7,4
MFO	34,70	229	-	-	-	-	-	-	-	-	-	13,8	13,8	13,8
Prochem	31,80	75	79,5	53,0	28,9	-	-	-	8,6	8,0	7,0	6,5	6,5	6,5
<b>Mediana</b>	-	<b>308</b>	<b>79,5</b>	<b>53,0</b>	<b>28,9</b>	-	-	-	<b>8,8</b>	<b>8,1</b>	<b>7,9</b>	<b>10,6</b>	<b>10,6</b>	<b>10,6</b>
Górnictwo	Kurs [PLN]	Kapitalizacja mIn PLN	P/E			P/BV			EV/EBITDA			ROE [%]		
KGHM	118,20	23 640	11,3	8,0	14,4	0,7	0,7	0,6	4,5	3,7	4,5	18,8	8,2	6,7
JSW	42,74	5 018	-	-	-	-	-	-	0,3	0,8	3,3	63,4	-	25,3
Bogdanka	41,34	1 406	-	-	-	-	-	-	0,5	0,4	0,5	5,1	5,1	5,1
<b>Mediana</b>	-	<b>5 018</b>	<b>11,3</b>	<b>8,0</b>	<b>14,4</b>	<b>0,7</b>	<b>0,7</b>	<b>0,6</b>	<b>0,5</b>	<b>0,8</b>	<b>3,3</b>	<b>18,8</b>	<b>6,6</b>	<b>6,7</b>
Paliwa	Kurs [PLN]	Kapitalizacja mIn PLN	P/E			P/BV			EV/EBITDA			ROE [%]		
PKN ORLEN	66,85	77 609	3,3	5,1	5,6	0,5	0,5	0,5	1,5	1,7	1,7	38,1	23,3	12,8
Unimot	101,00	828	-	-	-	-	-	-	-	-	-	61,2	61,2	61,2
MOL	37,60	30 352	9,5	8,7	7,4	0,7	0,6	0,6	2,6	2,6	2,7	24,1	14,2	12,6
<b>Mediana</b>	-	<b>15 590</b>	<b>6,4</b>	<b>6,9</b>	<b>6,5</b>	<b>0,6</b>	<b>0,6</b>	<b>0,5</b>	<b>2,0</b>	<b>2,2</b>	<b>2,2</b>	<b>38,1</b>	<b>23,3</b>	<b>12,8</b>

Źródło: DM BPS, Bloomberg

## SPÓŁKI I MNOŻNIKI RYNKOWE

IT	Kurs [PLN]	Kapitalizacja mIn PLN	P/E			P/BV			EV/EBITDA			ROE [%]		
			2023	2024	2025	2023	2024	2025	2023	2024	2025	2023	2024	2025
Asseco Poland	81,40	6 756	13,3	12,7	12,3	1,0	1,0	0,9	4,1	3,9	3,8	7,2	7,5	7,7
ComArch	149,50	1 216	14,3	11,9	11,0	0,9	0,9	0,8	4,2	3,9	3,7	8,6	7,2	7,4
LiveChat Software	143,20	3 687	21,6	17,9	16,3	20,8	17,9	16,5	18,1	15,4	13,9	-	95,7	96,0
Asseco BS	40,90	1 367	14,3	13,1	12,3	3,6	3,5	3,4	9,4	8,6	8,1	23,7	24,3	25,1
Asseco SEE	51,40	2 667	14,3	13,2	12,2	2,2	2,0	1,8	7,8	7,3	6,9	17,9	16,3	15,6
<b>Mediana</b>	-	<b>2 667</b>	<b>14,3</b>	<b>13,1</b>	<b>12,3</b>	<b>2,2</b>	<b>2,0</b>	<b>1,8</b>	<b>7,8</b>	<b>7,3</b>	<b>6,9</b>	<b>13,3</b>	<b>16,3</b>	<b>15,6</b>
Telekomunikacja i Media	Kurs [PLN]	Kapitalizacja mIn PLN	P/E			P/BV			EV/EBITDA			ROE [%]		
Cyfrowy Polsat	16,70	10 680	25,8	14,5	8,8	0,6	0,6	0,6	6,6	5,9	5,3	5,8	3,6	4,5
Orange Polska	7,34	9 633	11,1	11,4	9,8	0,7	0,7	0,7	5,2	5,1	4,8	5,3	6,1	6,1
Wirtualna Polska	127,20	3 726	21,8	17,7	14,6	3,8	3,4	2,9	9,9	8,9	8,0	21,7	18,8	18,6
Agora	7,96	371	-	-	-	-	-	-	-	-	-	-6,6	-6,6	-6,6
ATM GRUPA	3,50	295	8,3	8,1	7,1	1,0	0,9	0,9	4,4	4,8	4,3	-	-	-
<b>Mediana</b>	-	<b>3 726,4</b>	<b>16,5</b>	<b>12,9</b>	<b>9,3</b>	<b>0,8</b>	<b>0,8</b>	<b>0,8</b>	<b>5,9</b>	<b>5,5</b>	<b>5,1</b>	<b>5,5</b>	<b>4,8</b>	<b>5,3</b>
Producenci gier video	Kurs [PLN]	Kapitalizacja mIn PLN	P/E			P/BV			EV/EBITDA			ROE [%]		
CD Projekt SA	159,50	15 936	41,2	63,8	69,4	6,9	6,6	6,2	25,6	42,5	45,5	16,3	18,1	10,6
Playway	402,00	2 653	14,6	12,8	10,6	5,4	5,0	4,6	10,6	9,3	7,7	-	32,1	33,2
TEN Square Games	82,75	607	17,9	10,1	11,0	1,9	1,7	1,7	7,8	6,1	6,2	27,5	14,7	17,1
11 bit studios SA	706,00	1 707	72,2	9,2	8,8	5,9	3,6	3,0	65,5	7,0	7,2	11,1	10,2	37,2
<b>Mediana</b>	-	<b>2 180</b>	<b>29,5</b>	<b>11,4</b>	<b>10,8</b>	<b>5,6</b>	<b>4,3</b>	<b>3,8</b>	<b>18,1</b>	<b>8,2</b>	<b>7,4</b>	<b>16,3</b>	<b>16,4</b>	<b>25,1</b>
Odzież i obuwie	Kurs [PLN]	Kapitalizacja mIn PLN	P/E			P/BV			EV/EBITDA			ROE [%]		
LPP	14540,00	26 974	23,4	17,8	13,8	7,0	5,6	4,6	12,3	9,1	7,5	35,0	32,7	33,7
CCC	46,60	3 209	-	-	37,0	3,2	4,6	4,1	10,8	9,3	6,1	-11,6	-21,6	-26,3
Monnari Trade	5,30	162	10,6	8,8	8,8	-	-	-	5,3	4,9	4,7	24,7	24,7	24,7
Answear.com	36,20	646	19,1	14,4	11,2	3,2	2,6	2,1	11,0	8,9	7,5	10,6	14,1	16,2
<b>Mediana</b>	-	<b>1 928</b>	<b>19,1</b>	<b>14,4</b>	<b>12,5</b>	<b>3,2</b>	<b>4,6</b>	<b>4,1</b>	<b>10,9</b>	<b>9,0</b>	<b>6,8</b>	<b>17,7</b>	<b>19,4</b>	<b>20,4</b>
Dystrybucja	Kurs [PLN]	Kapitalizacja mIn PLN	P/E			P/BV			EV/EBITDA			ROE [%]		
Allegro	33,05	34 925	40,5	24,6	18,4	3,5	3,1	2,7	17,0	13,4	11,1	-7,2	8,2	12,1
Dino Polska	471,40	46 216	30,7	23,6	19,1	8,2	6,2	4,8	20,3	16,6	14,0	31,3	30,5	29,1
Inter Cars	630,00	8 926	10,1	9,0	8,0	1,9	1,6	1,3	7,5	6,7	6,1	22,5	20,7	19,2
Eurocash	17,64	2 455	19,3	12,1	10,2	2,6	2,2	1,8	5,0	4,6	4,5	3,3	11,1	17,3
Neuca	798,00	3 517	-	-	-	-	-	-	11,9	9,9	8,4	14,4	14,4	14,4
<b>Mediana</b>	-	<b>3 517</b>	<b>14,7</b>	<b>10,6</b>	<b>9,1</b>	<b>2,2</b>	<b>1,9</b>	<b>1,6</b>	<b>7,5</b>	<b>6,7</b>	<b>6,1</b>	<b>14,4</b>	<b>14,4</b>	<b>17,3</b>
Spożywcze	Kurs [PLN]	Kapitalizacja mIn PLN	P/E			P/BV			EV/EBITDA			ROE [%]		
Ambra	66,00	1 520	-	-	-	-	-	-	-	-	-	15,0	15,0	15,0
Wawel	604,00	906	-	-	-	-	-	-	12,2	-	-	5,1	5,1	5,1
MBW	9,80	1 098	36,8	36,8	31,5	1,2	1,2	1,1	15,9	14,8	13,8	3,0	3,2	3,3
<b>Mediana</b>	-	<b>1 098</b>	<b>36,8</b>	<b>36,8</b>	<b>31,5</b>	<b>1,2</b>	<b>1,2</b>	<b>1,1</b>	<b>14,0</b>	<b>14,8</b>	<b>13,8</b>	<b>5,1</b>	<b>5,1</b>	<b>5,1</b>

Źródło: DM BPS, Bloomberg



## SPÓŁKI I MNOŻNIKI RYNKOWE

Energia	Kurs [PLN]	Kapitalizacja mIn PLN	P/E			P/BV			EV/EBITDA			ROE [%]		
			2023	2024	2025	2023	2024	2025	2023	2024	2025	2023	2024	2025
PGE	8,32	18 663	6,2	5,5	4,6	0,3	0,4	0,4	3,5	2,8	2,5	6,8	6,1	5,9
Enea	8,80	5 439	1,9	2,1	1,9	-	-	-	3,2	3,6	3,2	7,5	10,9	11,1
Tauron	3,44	6 032	2,9	3,5	2,9	0,3	0,3	0,3	3,9	4,1	3,9	2,8	7,0	7,8
Onde	12,72	700	-	-	-	-	-	-	-	-	-	1,6	1,6	1,6
Polenergia	85,60	7 547	18,3	15,5	13,9	1,7	1,5	1,4	14,4	12,0	11,3	7,4	8,8	9,7
ZE PAK	21,25	1 080	-	-	-	-	-	-	15,6	7,7	4,1	33,3	33,3	33,3
<b>Mediana</b>	-	<b>5 735</b>	<b>4,6</b>	<b>4,5</b>	<b>3,7</b>	<b>0,3</b>	<b>0,4</b>	<b>0,4</b>	<b>3,9</b>	<b>4,1</b>	<b>3,9</b>	<b>7,1</b>	<b>7,9</b>	<b>8,7</b>
Chemia	Kurs [PLN]	Kapitalizacja mIn PLN	P/E			P/BV			EV/EBITDA			ROE [%]		
			2023	2024	2025	2023	2024	2025	2023	2024	2025	2023	2024	2025
Grupa Azoty	27,10	2 688	-	-	-	-	-	-	12,5	8,2	5,3	18,1	18,1	18,1
Ciech	49,50	2 609	10,2	11,5	11,3	1,0	0,9	0,9	4,6	4,9	4,6	15,7	12,6	10,5
PCC Rokita	101,80	2 021	-	-	-	-	-	-	-	-	-	14,8	14,8	14,8
<b>Mediana</b>	-	<b>2 609</b>	<b>10,2</b>	<b>11,5</b>	<b>11,3</b>	<b>1,0</b>	<b>0,9</b>	<b>0,9</b>	<b>8,6</b>	<b>6,6</b>	<b>4,9</b>	<b>15,7</b>	<b>14,8</b>	<b>14,8</b>
Przemysł	Kurs [PLN]	Kapitalizacja mIn PLN	P/E			P/BV			EV/EBITDA			ROE [%]		
			2023	2024	2025	2023	2024	2025	2023	2024	2025	2023	2024	2025
Grupa Kęty	689,50	6 654	13,9	13,4	11,9	3,7	3,5	3,3	9,5	8,6	7,9	37,0	26,2	27,2
Grenevia	3,26	1 871	7,9	8,4	7,2	0,9	0,8	0,7	3,0	3,0	3,1	9,6	11,9	12,0
Stalprodukt	265,00	1 479	-	-	-	-	-	-	1,7	-	-	13,6	13,6	13,6
Wielton	8,43	509	12,0	8,4	5,6	0,9	0,8	0,7	6,0	5,3	5,0	18,0	18,0	18,0
Alumetal	80,70	1 273	-	-	-	-	-	-	7,2	6,7	-	30,5	30,5	30,5
Mangata Holding	97,00	648	-	-	-	-	-	-	6,0	5,3	5,2	19,7	19,7	19,7
<b>Mediana</b>	-	<b>1 376</b>	<b>12,0</b>	<b>8,4</b>	<b>7,2</b>	<b>0,9</b>	<b>0,8</b>	<b>0,7</b>	<b>6,0</b>	<b>5,3</b>	<b>5,1</b>	<b>18,8</b>	<b>18,9</b>	<b>18,9</b>
Biotechnologia	Kurs [PLN]	Kapitalizacja mIn PLN	P/E			P/BV			EV/EBITDA			ROE [%]		
			2023	2024	2025	2023	2024	2025	2023	2024	2025	2023	2024	2025
BioMedLublin	#N/A N/A	#N/A N/A	-	-	-	-	-	-	-	-	-	7,7	6,5	7,8
Ryvu Therapeutics	60,80	1 406	-	-	40,0	5,1	6,5	5,6	-	-	25,2	-7,5	-17,2	-22,8
Captor Therapeutics	145,50	606	-	-	69,3	4,9	10,7	5,3	-	-	39,3	-	-25,8	-25,8
Celon Pharma	17,42	889	-	-	-	-	-	-	-	-	-	-7,1	-7,1	-7,1
Molecure	20,25	285	-	-	-	-	-	-	-	-	-	-11,4	-11,4	-11,4
Selvita	71,30	1 309	34,8	22,1	17,1	4,3	3,6	3,0	15,1	11,3	10,3	17,0	17,0	17,0
<b>Mediana</b>	-	<b>889</b>	<b>34,8</b>	<b>22,1</b>	<b>40,0</b>	<b>4,9</b>	<b>6,5</b>	<b>5,3</b>	<b>15,1</b>	<b>11,3</b>	<b>25,2</b>	<b>-7,1</b>	<b>-9,3</b>	<b>-9,3</b>

Źródło: DM BPS, Bloomberg

## Dom Maklerski Banku BPS SA

ul. Grzybowska 81, 00-844 Warszawa,  
tel.: +48 22 53 95 555, fax.: +48 22 53 95 556  
[www.dmbps.pl](http://www.dmbps.pl)  
[dm@dmbps.pl](mailto:dm@dmbps.pl)

Sporządzone przez Departament Analiz:

**Tomasz Czarnecki, MPW**  
Dyrektor Departamentu Analiz  
[tomasz.czarnecki@dmbps.pl](mailto:tomasz.czarnecki@dmbps.pl)  
tel.: (22) 53 95 542

**Jacek Borawski**  
Analityk Techniczny

**Artur Wizner, MPW**  
Analityk  
[artur.wizner@dmbps.pl](mailto:artur.wizner@dmbps.pl)  
tel.: (22) 53 95 548

**Dr Łukasz Bryl**  
Analityk  
[lukasz.bryl@dmbps.pl](mailto:lukasz.bryl@dmbps.pl)  
tel.: 785 500 874

Dane kontaktowe do Departamentu Sprzedaży:

**Dariusz Stasiak, MPW**  
Dyrektor Departamentu Sprzedaży  
[dariusz.stasiak@dmbps.pl](mailto:dariusz.stasiak@dmbps.pl)  
tel.: +48 (22) 53 95 084

**Krzysztof Jeż, MPW**  
[krzysztof.jez@dmbps.pl](mailto:krzysztof.jez@dmbps.pl)  
tel.: + 48 (22) 53 95 559

**Lech Kucharski, MPW**  
[lech.kucharski@dmbps.pl](mailto:lech.kucharski@dmbps.pl)  
tel.: + 48 (22) 53 95 522

**Tomasz Kublik, MPW**  
[tomasz.kublik@dmbps.pl](mailto:tomasz.kublik@dmbps.pl)  
tel.: + 48 (22) 53 95 511

**Tomasz Wojna**  
[tomasz.wojna@dmbps.pl](mailto:tomasz.wojna@dmbps.pl)  
tel.: + 48 (22) 53 95 541

### Wyjaśnienia dotyczące stosowanej terminologii fachowej i wskaźników:

**Dług netto** – suma zobowiązań oprocentowanych pomniejszona o środki pieniężne i ich ekwiwalenty  
**EBIT** – wynik na działalności operacyjnej  
**EBITDA** – wynik działalności operacyjnej przed potrąceniem salda na działalności finansowej, opodatkowaniem i amortyzacją.  
**EV** – (wartość ekonomiczna; EV= MC + dług netto) suma kapitalizacji i długu netto  
**Marża brutto na sprzedaży** – relacja zysku brutto na sprzedaży do przychodów ze sprzedaży  
**Marża EBIT** – (EBIT/Przychody ze sprzedaży) relacja zysku z działalności operacyjnej do przychodów ze sprzedaży  
**Marża EBITDA** – (EBITDA/Przychody ze sprzedaży) relacja EBITDA do przychodów ze sprzedaży  
**EBIT/EV** – iloraz zysku z działalności operacyjnej i wartości ekonomicznej (suma kapitalizacji i długu netto)  
**MC/EBIT** – iloraz kapitalizacji (iloczyn kursu akcji i liczby akcji) oraz zysku z działalności operacyjnej  
**MC/S** – iloraz kapitalizacji (liczba wyemitowanych akcji razy kurs akcji) i przychodów ze sprzedaży  
**P/E** – (Cena/Zysk) relacja kursu akcji do prognozowanego rocznego zysku netto przypadającego na akcję  
**P/BV** – (Cena/Wartość Księgową) relacja kursu akcji do prognozowanej wartości księgowej przypadającej na akcję  
**P/CF** – [Cena/(zysk netto + amortyzacja)] relacja kursu akcji do sumy przypadającego na akcję zysku netto i amortyzacji  
**Stopa dywidendy** – (DY) dywidenda na akcję podzielona przez kurs akcji  
**Wskaźnik wypłaty dywidendy** – (D/E) relacja dywidenda przypadająca na akcję do zysku na akcję  
**Wskaźnik pokrycia dywidendy** – (E/D) relacja zysku na akcję do dywidendy na akcję

Opracowanie wyraża wiedzę oraz poglądy autorów według stanu na dzień jego sporządzenia. Autorzy nie uwzględniają w opracowaniu jakichkolwiek szczególnych zamierzeń inwestycyjnych, szczególnych celów inwestycyjnych, sytuacji finansowej ani szczególnych potrzeb czy żądań potencjalnych odbiorców. Opracowanie publikowane jest w celach wyłącznie informacyjnych lub marketingowych i nie powinno być interpretowane jako (1) osobista rekomendacja, (1) porada inwestycyjna, prawna, lub innego typu, ani jako (2) zachęta do działania, inwestowania czy pozbywania się inwestycji w szczególny sposób, bądź (4) ocena lub zapewnienie opłacalności inwestycji w instrumenty finansowe objęte opracowaniem.

W szczególności opracowanie nie stanowi „badania inwestycyjnego” lub „publikacji handlowej” w rozumieniu Rozporządzenia Delegowanego Komisji (UE) 2017/565 z dnia 25 kwietnia 2016 r. uzupełniającego dyrektywę Parlamentu Europejskiego i Rady 2014/65/UE w odniesieniu do wymogów organizacyjnych i warunków prowadzenia działalności przez firmy inwestycyjne oraz pojęć zdefiniowanych na potrzeby tej dyrektywy, bądź „rekomendacji” w rozumieniu Rozporządzenia Parlamentu Europejskiego i Rady (UE) NR 596/2014 z dnia 16 kwietnia 2014 r. w sprawie nadzoru na rynku (rozporządzenie w sprawie nadzoru na rynku) oraz uchylającego dyrektywę 2003/6/WE Parlamentu Europejskiego i Rady i dyrektywy Komisji 2003/124/WE, 2003/125/WE i 2004/72/WE.

Opracowanie zostało sporządzone z zachowaniem należytej staranności i rzetelności przy zachowaniu zasad metodologicznej poprawności na podstawie ogólnodostępnych informacji, w dniu publikacji opracowania, pozyskanych ze źródeł wiarygodnych dla Domu Maklerskiego Banku BPS S.A. Dom Maklerski Banku BPS S.A. nie gwarantuje ich kompletności, prawdziwości lub dokładności.

Dom Maklerski Banku BPS S.A. nie ponosi odpowiedzialności za ewentualne decyzje inwestycyjne podjęte na podstawie niniejszego opracowania ani za ewentualne szkody poniesione w wyniku tych decyzji inwestycyjnych. Opracowanie nie powinno być interpretowane jako oświadczenie ani gwarancja (zarówno wyraźna, jak i implikowana) w zakresie generowania zysku z tytułu prezentowanej strategii inwestycyjnej.

Inwestowanie na rynku kapitałowym wiąże się z możliwością utraty części lub całości zainwestowanego kapitału. Szczegółowe informacje o ryzykach związanych z inwestowaniem w instrumenty finansowe dostępne są na stronie internetowej DMBPS: [www.dmbps.pl](http://www.dmbps.pl) w zakładce Regulacje i dokumenty.

Dom Maklerski Banku BPS S.A., jego akcjonariusze lub pracownicy mogą posiadać długie lub krótkie pozycje powstałe w wyniku transakcji zawartych na instrumentach z rynków OTC lub innych instrumentach finansowych wymienionych w opracowaniu. Organem sprawującym nadzór nad działalnością Domu Maklerskiego Banku BPS S.A. jest Komisja Nadzoru Finansowego z siedzibą w Warszawie, przy ulicy Pięknej 20.

Powielanie bądź publikowanie w jakiegokolwiek formie niniejszego opracowania, lub jego części, oraz wykorzystywanie materiału do własnych opracowań celem publikacji, bez pisemnej zgody Domu Maklerskiego Banku BPS S.A. jest zabronione. Niniejsze opracowanie jest prawnie chronione zgodnie z **Ustawą z 4 lutego 1994 r. o prawie autorskim i prawach pokrewnych (Dz. U. 2019 poz. 1231)**.