

GPW - Indeksy					
Indeksy	Zamknięcie [pkt.]	Zmiana dzienna	Relatywnie do WIG	Zmiana tyg. [t/t]	Zmiana od początku roku
WIG	67 962,3	↑1,01%	-	2,35%	18,27%
WIG20	2 078,5	↑0,88%	-0,13%	1,92%	15,99%
mWIG40	4 870,1	↑0,37%	-0,63%	2,50%	17,23%
sWIG80	21 692,8	↓-0,04%	-1,04%	1,45%	23,99%

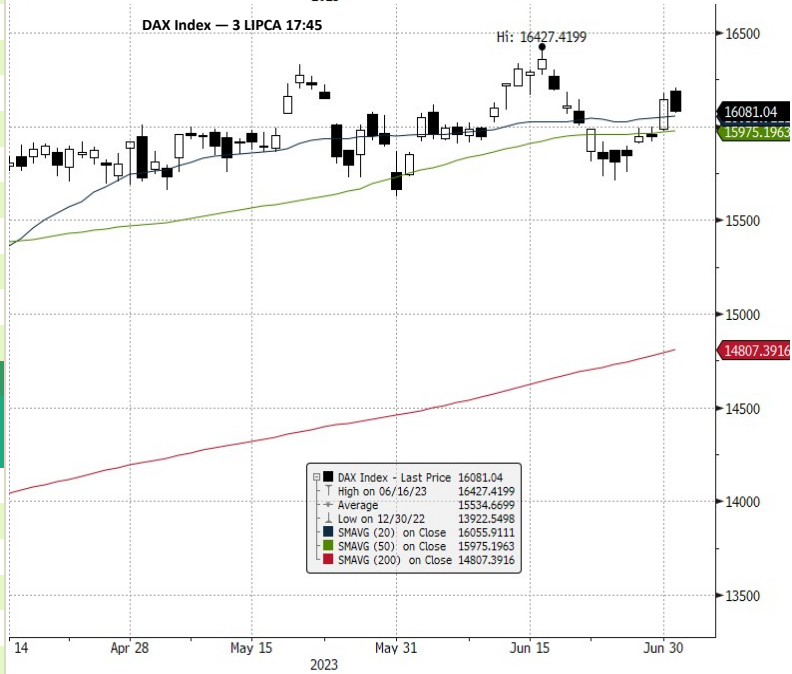
GPW - FW20				
Wybrane dane	Zamknięcie [pkt.]	Zmiana dzienna	Zmiana tyg. [t/t]	Zmiana od początku roku
FW20U2320	2 075	0,0	↑1,47%	2,52%

Indeksy zagraniczne - kursy zamknięcia				
Indeks	Kurs [pkt.]	Zmiana	Relatywnie do WIG	Zmiana od początku roku
BOVESPA (BRAZYLIA)	119 672,8	↑1,34%	0,33%	9,06%
BUX (WĘGRY)	50 351,4	↓-0,31%	-1,31%	14,97%
CAC 40 (FRANCJA)	7 386,7	↓-0,18%	-1,18%	14,10%
DAX (NIEMCY)	16 081,0	↓-0,41%	-1,41%	15,49%
DIJA (USA)	34 418,5	↑0,03%	-0,97%	3,84%
EUROSTOXX 50 (EU)	4 398,2	↓-0,02%	-1,02%	15,94%
FTSE 100 (GB)	7 527,3	↓-0,06%	-1,06%	1,01%
ISE 100 (TURCJA)	6 015,3	↑4,45%	3,41%	9,19%
MERVAL (ARGENTYNA)	436 619,0	↑2,43%	1,41%	116,06%
MSCI EM	1 005,1	↑1,58%	0,56%	5,10%
NASDAQ COMPOSITE (USA)	13 816,8	↑0,21%	-0,79%	32,01%
PX (CZECHY)	1 285,2	↑0,79%	-0,22%	6,94%
RTS (ROSJA)	992,9	↑1,02%	0,01%	2,36%
S&P 500	4 455,6	↑0,12%	-0,88%	16,05%

Indeksy zagraniczne - kurs na godzinę: 8:25				
Indeks	Kurs [pkt.]	Zmiana	Relatywnie do WIG	Zmiana od początku roku
NIKKEI225 (JAPONIA)	33 422,5	↓-0,98%	-1,97%	28,08%
HANG SENG (HONG KONG)	19 223,0	↓-0,07%	-1,07%	-2,82%
BSE 30 (INDIE)	65 311,8	↑0,16%	-0,84%	7,35%
KOSPI 100 (KOREA Płd.)	2 576,8	↓-0,38%	-1,37%	15,22%
SHANGHAI A-SHARE (CHINY)	3 392,9	↑0,16%	-0,84%	9,83%
SHANGHAI B-SHARE (CHINY)	268,7	↓-0,42%	-1,42%	-4,02%

Kontrakty terminowe - kurs na godzinę: 8:25				
Futures	Kurs [pkt.]	Zmiana	Relatywnie do fWIG20	Zmiana od początku roku
EuroStoxx50 Futures	4 426,0	↑0,02%	-1,43%	16,94%
CAC40 Futures	7 392,5	↓-0,08%	-1,53%	13,88%
DAX Futures	16 199,0	↑0,04%	-1,41%	15,81%
S&P500 Futures	4 490,5	↓-0,04%	-1,49%	15,30%
DIJA Futures	34 503,0	↑0,02%	-1,43%	4,08%
NASDAQ Futures	15 342,3	↓-0,15%	-1,60%	37,73%

Waluty - kurs na godzinę: 08:25				
Waluta	Kurs [PLN]	Zmiana [%]	Relatywnie do WIG	Zmiana od początku roku
EUR	4,4304	-0,0066	↓-0,15%	-1,15%
CHF	4,5333	-0,0029	↓-0,06%	-1,06%
USD	4,0630	-0,0029	↓-0,07%	-1,07%
EUR/USD	1,0904	-0,0008	↓-0,07%	-1,07%



Surowce - kursy zamknięcia				
Surowiec	Kurs	Zmiana [%]	Relatywnie do WIG	Zmiana od początku roku
ROPA WTI (USD za baryłkę)	70,1	↑0,47%	-0,53%	-12,86%
MIEDŹ (USD za tonę)	8 355,0	↑1,77%	0,75%	-0,29%
ZŁOTO (USD za uncję)	1 928,8	↑0,86%	-0,15%	5,38%
SREBRO (USD za uncję)	23,1	↓-0,01%	-1,01%	-4,43%
PLATYNA (USD za uncję)	923,6	↑0,83%	-0,18%	-14,91%
GAZ ZIEMNY (USD za MMBtu)	2,7	↓-0,48%	-1,48%	-39,28%
W. KAMIENNY (USD za tonę)	148,1	↑15,62%	14,46%	-63,37%
CYNK (USD za tonę)	2 359,8	↓-1,11%	-2,10%	-20,68%
ŻELAZO (CNY za tonę)	815,5	↓-0,73%	-1,72%	-4,62%
CYNA (USD za tonę)	27 377,0	↑2,20%	1,18%	10,36%
ALUMINIUM (USD za tonę)	2 157,5	↑0,28%	-0,72%	-9,27%
OLÓW (USD za tonę)	2 092,0	↓-0,36%	-1,36%	-8,77%
NIKIEL (USD za tonę)	20580,0	↑0,31%	-0,69%	-33,86%

Źródło: Bloomberg

Źródło: Bloomberg

Największe wzrosty

WIG20				mWIG40				sWIG80			
Nazwa	Kurs	Wzrost	Obroty	Nazwa	Kurs	Wzrost	Obroty	Nazwa	Kurs	Wzrost	Obroty
ALIOR	50,2	↑ 3,9%	24 041 753	DEVELIA	4,5	↑ 5,5%	546 309	COGNOR	8,4	↑ 11,7%	5 167 611
MBANK	416,8	↑ 2,6%	19 843 728	GRUPACUJ	58,2	↑ 3,6%	3 435 385	DATAWALK	63,3	↑ 5,5%	1 196 984
KETY	631,0	↑ 2,4%	7 490 447	CCC	43,3	↑ 2,8%	9 943 822	SHOPER	30,2	↑ 4,1%	87 905
PKOBP	37,0	↑ 2,4%	93 085 351	WIRTUALNA	115,4	↑ 2,3%	996 184	VRG	3,7	↑ 3,4%	103 393
KGHM	115,1	↑ 2,4%	62 057 036	TAURONPE	2,8	↑ 2,1%	6 674 841	MIRBUD	7,3	↑ 3,0%	1 629 256

Największe spadki

WIG20				mWIG40				sWIG80			
Nazwa	Kurs	Spadek	Obroty	Nazwa	Kurs	Spadek	Obroty	Nazwa	Kurs	Spadek	Obroty
ORANGEPL	6,9	↓ -0,8%	11 240 663	LIVECHAT	124,6	↓ -3,3%	9 741 879	GREENX	2,8	↓ -7,0%	5 626 156
CDPROJEKT	155,0	↑ 0,1%	42 015 974	HUUUGE	25,9	↓ -2,8%	765 724	CREEPYJAR	799,0	↓ -5,4%	2 047 968
ALLEGRO	32,1	↑ 0,2%	55 737 742	INGBSK	182,2	↓ -2,8%	4 579 915	SANOK	21,8	↓ -4,8%	332 920
DINOPL	476,2	↑ 0,3%	101 240 617	PKPCARGO	16,9	↓ -1,7%	1 060 706	PCFGROUP	48,0	↓ -3,0%	57 443
CYFRPLSAT	16,6	↑ 0,4%	5 916 283	TSGAMES	77,5	↓ -1,6%	2 689 643	ONDE	13,1	↓ -2,8%	184 676

Największe obroty

WIG20				mWIG40				sWIG80			
Nazwa	Kurs	Zmiana	Obroty	Nazwa	Kurs	Zmiana	Obroty	Nazwa	Kurs	Zmiana	Obroty
PKNORLEN	65,1	↑ 1,1%	108 225 110	CCC	43,3	↑ 2,8%	9 943 822	GREENX	2,8	↓ -7,0%	5 626 156
DINOPL	476,2	↑ 0,3%	101 240 617	LIVECHAT	124,6	↓ -3,3%	9 741 879	COGNOR	8,4	↑ 11,7%	5 167 611
PKOBP	37,0	↑ 2,4%	93 085 351	XTB	42,0	↑ 1,2%	9 498 399	ARCTIC	18,4	↓ -1,4%	2 075 427
KGHM	115,1	↑ 2,4%	62 057 036	TAURONPE	2,8	↑ 2,1%	6 674 841	CREEPYJAR	799,0	↓ -5,4%	2 047 968
ALLEGRO	32,1	↑ 0,2%	55 737 742	BOGDANKA	39,9	↑ 1,6%	6 476 628	WITTCHEN	37,0	↑ 1,1%	2 033 527

CATALYST

Catalyst - największe obroty

Nazwa	Kurs	Zmiana	Obroty	Nazwa	Kurs	Zmiana	Obroty	Nazwa	Kurs	Zmiana	Obroty
DS1033	102,3	↑ 0,6%	1 025 113	PEO1027	99,4	↓ -0,3%	91 346	BST1026	101,0	↑ 0,0%	53 357
OK0724	94,3	↑ 0,3%	390 822	GHE0124	97,5	↑ 0,2%	87 551	MCI0227	96,8	↑ 0,0%	52 206
WZ0126	99,6	↑ 0,3%	251 849	KR10228	100,1	↓ -0,5%	70 445	PRF0425	100,8	↓ 0,0%	49 789
WZ0525	100,0	↑ 0,0%	243 478	BPO0626	101,7	↑ 0,0%	69 444	BST1226	100,3	↓ -0,3%	47 726
OK1025	88,2	↑ 0,5%	237 787	BST1026	101,0	↑ 0,0%	53 357	DS0432	73,4	↑ 0,5%	42 971

Źródło: GPW

Informacja dnia
ATAL SA

Atal zawarł w pierwszym półroczu 1142 umowy deweloperskie i przedwstępne (opis). Atal zawarł w pierwszym półroczu 2023 roku 1142 umowy deweloperskie i przedwstępne - poinformował deweloper w komunikacie. W samym II kwartale grupa zakontraktowała 740 mieszkań. W kwietniu podpisano 179 umów deweloperskich i przedwstępnych, w maju 292 umowy, a w czerwcu 269 umów. W II kwartale 2022 roku kontraktacja wyniosła 582 lokale. Spółka podała, że od początku marca odnotowała zauważalny wzrost zainteresowania ofertą, który przekłada się na liczbę podpisywanych umów deweloperskich i przedwstępnych. (...) (PAP Biznes)

Komentarz DM Banku BPS. Atal znajduje się coraz bliżej rocznego celu zakładającego sprzedaż 2-2,5 tys. mieszkań w 2023 r. W I półroczu Spółka zawarła 1142 umowy deweloperskie i przedwstępne – to wciąż mniej niż rok wcześniej (1340 lokali), aczkolwiek widać wyraźnie odbicie sprzedażowe w II kwartale 2023. To pozwala z optymizmem patrzeć na II półrocze, dzięki m. in. programowi kredyt 2 proc., który powinien pozwolić wejść na rynek osobom z dotychczas zbyt niską zdolnością kredytową. Fundamenty Atala są solidne. W 2022 r. Spółka wypracowała przychody na poziomie 1,7 mld zł i zysk netto w wysokości 368 mln zł. Dobre wyniki pozwoliły na wypłatę dywidendy w wysokości 5 zł na akcję, co przy cenie zamknięcia z wczorajszej sesji, daje wysoką stopę dywidendy na poziomie 10 proc. Notowania Atala znajdują się obecnie w trendzie wzrostowym, od początku roku akcje wzrosły o 48 proc. W naszej ocenie, dalsze wzrosty możliwe będą po przełamaniu oporu na poziomie 50 zł (obecnie akcje kosztują 48,4 zł), do czego potrzebny będzie silny impuls fundamentalny. Same perspektywy branży mieszkaniowej oceniamy jako lepsze niż rok temu, aczkolwiek wciąż wyzwaniem dla rentowności pozostaje presja wynagrodzenia w Polsce wynikająca z wysokiej (choć malejącej) inflacji. (Ł. Bryl)

Informacja dnia
BENEFIT
SYSTEMS SA

Liczba aktywnych kart Benefit Systems na koniec II kw. wyniosła 1,8 mln szt. Liczba aktywnych kart sportowych Benefit Systems na koniec drugiego kwartału 2023 r. wyniosła 1.800,3 tys. szt. - podała spółka w komunikacie. Jak podano, 1.329,8 tys. szt. dotyczy kart w Polsce, a 470,5 tys. szt. na rynkach zagranicznych. Spółka poinformowała, że w drugim kwartale przybyło ponad 20 tys. użytkowników kart sportowych w Polsce, a w całym pierwszym półroczu 2023 roku liczba kart wzrosła o blisko 143 tys. Na rynkach zagranicznych w drugim kwartale liczba posiadaczy kart MultiSport wzrosła do 470,5 tys. *"Od ubiegłego roku utrzymuje się stosunkowo wysoka aktywność użytkowników, zarówno w klubach własnych grupy, jak i w obiektach partnerskich. Pomimo tego, według wstępnych szacunków, średni przychód na użytkownika (ARPU) kart sportowych wzrósł na poziomie grupy o niskie kilkanaście procent w stosunku do analogicznego okresu ubiegłego roku"* - napisano. Spółka podtrzymuje oczekiwania co do wzrostu wolumenów w tym roku. (...) (PAP Biznes)

Informacja dnia
GPW SA

Obroty akcjami na GPW w czerwcu wzrosły o 52 proc. r/r do 27 mld zł. W czerwcu 2023 r. łączna wartość obrotu akcjami na Głównym Rynku GPW wyniosła 27 mld zł, czyli o 52 proc. więcej niż w analogicznym okresie rok wcześniej. Wartość obrotu akcjami w ramach arkusza zleceń wzrosła o 40,2 proc. r/r do poziomu 24,9 mld zł - poinformowała giełda w komunikacie. Średnia dzienna wartość obrotu akcjami w ramach arkusza zleceń wyniosła 1.183,8 mln zł, o 40,2 proc. więcej niż rok wcześniej. Na rynku NewConnect w czerwcu odnotowano spadek łącznej wartości obrotu akcjami o 15,7 proc. r/r do poziomu 151,1 mln zł. Wartość obrotów akcjami w ramach arkusza zleceń na rynku NewConnect spadła o 13,5 proc. r/r i wyniosła 142,9 mln zł. Na rynku GlobalConnect wartość obrotów akcjami w czerwcu wyniosła 777,0 tys. zł. (...) (PAP Biznes)

Informacja dnia
XTB DM SA

NWZ XTB DM zdecyduje o utworzeniu programu motywacyjnego. NWZ XTB DM, zwołane na 31 lipca, zdecyduje o utworzeniu programu motywacyjnego - wynika z projektów uchwał spółki. W ramach programu motywacyjnego spółka będzie emitować akcje, które następnie zostaną zaoferowane uczestnikom programu jako wynagrodzenie zmienne. (...) (PAP Biznes)

**Informacja dnia
LIVECHAT
SOFTWARE SA**

Dywidenda LiveChat Software za 2022/23, łącznie z zaliczkami, może wynieść 5,95 zł/akcję. Zarząd LiveChat Software rekomenduje, by dywidenda za rok obrotowy 2022/23, łącznie z zaliczkami, wyniosła 5,95 zł na akcję - poinformowała spółka w komunikacie. LiveChat Software na poczet dywidendy za rok 2022/23 wypłacił już zaliczkę, na podstawie uchwały zarządu z końca listopada 2022 roku, w wysokości 37,6 mln zł. Druga zaliczka w tej samej wysokości (1,46 zł na akcję) ma być wypłacona 4 sierpnia. Planowanym dniem ustalenia prawa do tej zaliczki jest 28 lipca. Przy uwzględnieniu zaliczek na poczet dywidendy, do wypłaty pozostanie jeszcze 78 mln zł, czyli 3,03 zł na akcję. Planowany dzień ustalenia akcjonariuszy uprawnionych do dywidendy to 25 sierpnia, a jej wypłata ma nastąpić 1 września. (...) (PAP Biznes)

**Informacja dnia
HUUUGE INC.**

Podsumowanie skupu akcji własnych. HUUUGE, Inc. informuje, iż w odpowiedzi na ograniczone czasowo zaproszenie do składania Spółce ofert sprzedaży akcji Spółki, po z góry określonej i stałej cenie za akcję, dostępnego dla wszystkich akcjonariuszy Spółki ("Zaproszenie") ogłoszonego przez Spółkę 30 maja 2023 r. w raporcie bieżącym nr 19/2023 (z późniejszymi zmianami, o których Spółka poinformowała w raporcie bieżącym nr 23/2023 w dniu 19 czerwca 2023 r.), w całym okresie przyjmowania ofert sprzedaży, tj. od 1 czerwca do 29 czerwca 2023 r., zostało złożonych ogółem 1.403 ofert sprzedaży akcji, na łączną liczbę 38.990.635 akcji Emitenta. (...) (ESPI RB NR 24/23)

**Informacja dnia
ML SYSTEM SA**

Rezygnacja członka Rady Nadzorczej. Zarząd Spółki ML System S.A. z siedzibą w Zaczerniu informuje, że w dniu 03.07.2023 r. otrzymał rezygnację Pana Piotra Charzewskiego z pełnienia funkcji Członka Rady Nadzorczej Spółki ze skutkiem natychmiastowym. (ESPI RB NR 31/23)

**Informacja dnia
MOLECURE SA**

Molecure ma umowę dot. badania klinicznego drugiej fazy dla związku OATD-01. Molecure zawarł z Orion Sante umowę na zorganizowanie i kompleksowe przeprowadzenie badania klinicznego drugiej fazy typu Proof-of-Concept w celu określenia skuteczności klinicznej, farmakokinetyki, farmakodynamiki oraz bezpieczeństwa inhibitora chitynaz OATD-01 u pacjentów z aktywną sarkoidozą płucną - podało Molecure w komunikacie. Jak wskazała spółka, cząsteczka OATD-01, która w 2020 r. ukończyła I fazę badań klinicznych, jest pierwszym w swojej klasie inhibitorem chitotriazydy 1 [CHIT1]. Cząsteczka uzyskała desygnację leku sierocego od FDA we wskazaniach sarkoidoza oraz IPF [idiopatyczne włóknienie płuc]. Badanie fazy II OATD-01 zostanie przeprowadzone w ośrodkach w Stanach Zjednoczonych i w kilku krajach Unii Europejskiej. (...) (PAP Biznes)

**Informacja dnia
NEXTBIKE POLSKA
SA W
RESTRUKTURYZACJI**

Otrzymanie postanowienia o umorzeniu śledztwa w sprawie wyrządzenia Emitentowi znacznej szkody majątkowej. Zarząd Nextbike Polska S.A. w restrukturyzacji z siedzibą w Warszawie w nawiązaniu do raportu ESPI nr 7/2023 z dnia 11 kwietnia 2023 roku [dot. otrzymania zawiadomienia o wszczęciu śledztwa w sprawie wyrządzenia Emitentowi znacznej szkody majątkowej] informuje o otrzymaniu przez Emitenta postanowienia Prokuratora Prokuratury Rejonowej Warszawy - Żoliborz w Warszawie z dnia 29 czerwca 2023 r. o umorzeniu, wobec braku znamion czynu zabronionego, śledztwa w sprawie wyrządzenia Emitentowi w bliżej nieustalonym okresie do dnia 25 stycznia 2021 r. w Warszawie znacznej szkody majątkowej w kwocie 10.700.000,00 zł ["Postanowienie"]. (...) (ESPI RB NR 13/23)

**Informacja dnia
SYGNIS SA**

Zawarcie umowy licencyjnej na komercjalizację wynalazku. Zarząd Sygnis S.A. z siedzibą w Warszawie informuje, iż w dniu dzisiejszym zawarł z Uniwersytetem im. Adama Mickiewicza w Poznaniu umowę, na podstawie której otrzymał licencję (z zastrzeżeniem wyłączności dla Spółki) do korzystania z wynalazku, tj. sposobu modyfikacji filamentu. Licencja obejmuje wytworzenie, wprowadzanie do obrotu (sprzedaż) i dystrybucję produktów wytworzonych wskutek wykorzystania tego wynalazku. Licencja ta została udzielona do 27 czerwca 2033 r., na terytorium Polski, w zamian za opłaty licencyjne, których wysokość będzie zależna od przychodu ze sprzedaży produktów wytworzonych przy użyciu tego wynalazku. (...) (ESPI RB NR 12/23)

WIG20 FUTURES



Źródło: Bloomberg

Komentarz DM Banku BPS. Początek tygodnia przynosi optymizm i kontynuację trendu wzrostowego. WIG20 zakończył notowania w poniedziałek wzrostem o 0,88 proc. i zamknął się na poziomie 2078,46 pkt., Indeks szerokiego rynku WIG wzrósł na zamknięciu o 1,01 proc. i osiągnął poziom 67962,22 pkt. wyznaczając tegoroczne maksimum w cenach zamknięcia. Indeksy mniejszych spółek zachowały się nieco inaczej. mWIG40 wzrósł jedynie o 0,37 proc. i zakończył notowania na poziomie 4870,10 pkt., sWIG80 zakończył sesję spadkiem o 0,04 proc. kończąc notowania na poziomie 21692,76 pkt. Obroty na rynku spadły w stosunku do poprzedniej sesji i wyniosły 0,94 mld zł wobec 0,96 mld zł w poprzedni dzień sesyjny. Na FW20U2320 wartość LOP-u osiągnęła 75161 wobec 73446 pozycji na zamknięciu poprzedniej sesji a obroty podczas sesji wyniosły 26151 wobec 20750 kontraktów poprzednio. Szanse na kontynuację dotychczas obowiązującego trendu są słabe bez dopływu kapitałów zza granicy. Dzisiaj brak sesji w USA. (T. Czarnecki)

Dane makro**04.07.2023****KALENDARIUM**

Wtorek		Wydarzenie	Okres	Odczyt	Poprzednio
1:00	Korea Południowa	Bazowa inflacja CPI m/m	cze	0,2%	0,4%
1:00	Korea Południowa	Bazowa inflacja CPI r/r	cze	4,1%	4,3%
1:00	Korea Południowa	Inflacja CPI m/m	cze		0,3%
1:00	Korea Południowa	Inflacja CPI r/r	cze	2,7%	3,3%
6:30	Australia	Stopa procentowa	cze	4,1%	4,1%
8:00	Niemcy	Eksport	maj	130,5 mld	130,7 mld (R)
8:00	Niemcy	Import	maj	116,1 mld	114,2 mld (R)
8:00	Rumunia	Inflacja PPI m/m	maj	-2,1%	-3,5%
8:00	Rumunia	Inflacja PPI r/r	maj	7,7%	11,6%
8:00	Niemcy	Bilans handlu zagranicznego	maj	14,4 mld	16,5 mld (R)
14:00	Brazylia	Produkcja przemysłowa m/m	maj		-0,6%
14:00	Brazylia	Produkcja przemysłowa r/r	maj		-2,7%
23:00	Korea Południowa	Rezerwy walutowe	cze		420,98 mld
	Rumunia	Rezerwy walutowe	cze		59,19 mld

Na podstawie :stoq.pl

**Wybrane
wydarzenia
w spółkach
04.07.2023**
PMPG - WZA:

PKNORLEN - Konferencja prasowa spółki: Konferencja prasowa poświęcona strategicznym kierunkom rozwoju Grupy ORLEN.

LOKATYBUD - WZA:

TIM - Wezwanie: Zakończenie przyjmowania zapisów na akcje spółki TIM SA w ogłoszonym wezwaniu. Cena w wezwaniu za jedną akcję wynosi 50,69 PLN.

WASKO - Dzień wypłaty dywidendy: Dywidenda w wysokości 0,07 PLN na akcję.

PEKAO - Dzień dywidendy: Dywidenda w wysokości 5,42 PLN na akcję.

DOMDEV - Dzień wypłaty dywidendy: Dywidenda w wysokości 11,00 PLN na akcję.

EKOPOL - Dzień dywidendy: Dywidenda w wysokości 0,22 PLN na akcję zwykłą.

LABOPRINT - Dzień dywidendy: Dywidenda w wysokości 0,30 PLN na akcję zwykłą.

WIRTUALNA - Dzień dywidendy: Dywidenda w wysokości 2,50 PLN na akcję.

K2HOLDING - Dzień dywidendy: Dywidenda w wysokości 4,00 PLN na akcję.

MEXPOLSKA - Dzień dywidendy: Dywidenda w wysokości 0,14 PLN na akcję.

CONSOLE - Dzień dywidendy: Dywidenda w wysokości 0,50 PLN na akcję.

Na podstawie: infostrefa.com

SPÓŁKI I MNOŻNIKI RYNKOWE

Banki	Kurs [PLN]	Kapitalizacja mIn PLN	P/E			P/BV			D/Y [%]			ROA [%]		
			2023	2024	2025	2023	2024	2025	2023	2024	2025	2023	2024	2025
PKO BP	37,02	46 275	8,1	7,2	6,8	1,1	1,0	0,9	6,3	6,8	7,3	0,8	1,2	1,4
Santander Polska	391,40	39 997	10,5	9,6	9,2	1,3	1,2	1,2	4,4	5,0	6,1	1,0	1,5	1,5
PEKAO	107,00	28 084	5,6	6,5	7,2	1,0	1,0	0,9	7,7	8,4	8,1	1,1	1,6	1,4
ING	182,20	23 704	7,2	6,8	7,3	1,6	1,3	1,1	2,2	5,3	5,7	1,0	1,3	1,4
mBank	416,80	17 699	5,6	6,2	5,4	1,1	0,9	0,8	-	-	-	-0,1	0,7	0,9
Bank Millennium	5,85	7 091	4,9	7,4	4,5	1,1	1,0	0,8	0,0	0,0	0,0	-1,1	-0,3	0,5
Alior Bank	50,24	6 559	4,6	5,6	6,6	0,8	0,7	0,7	0,0	3,4	4,2	1,0	1,4	1,3
Bank Handlowy	87,20	11 394	5,1	7,6	9,7	1,2	1,2	1,2	10,3	14,8	11,0	2,3	2,9	2,2
BNP Paribas	59,60	8 802	4,8	5,7	5,1	0,7	0,6	0,5	0,0	0,0	3,2	0,2	0,8	0,8
Mediana	-	17 699	5,6	6,8	6,8	1,1	1,0	0,9	3,3	5,1	5,9	1,0	1,3	1,4
Finanse inne	Kurs [PLN]	Kapitalizacja mIn PLN	P/E			P/BV			D/Y [%]			ROE [%]		
PZU	39,73	34 308	7,3	8,6	9,9	-	-	-	6,6	8,2	8,5	18,1	19,9	18,4
KRUK	416,00	8 037	9,4	8,4	8,0	2,2	1,9	1,6	3,6	3,8	4,3	27,1	25,2	23,7
GPW	38,44	1 613	9,1	9,0	8,8	1,5	1,4	1,3	7,0	7,3	7,5	14,2	15,3	14,9
Mediana	-	8 037	9,1	8,6	8,8	1,8	1,6	1,5	6,6	7,3	7,5	18,1	19,9	18,4
Deweloperzy	Kurs [PLN]	Kapitalizacja mIn PLN	P/E			P/BV			EV/EBITDA			ROE [%]		
GTC	5,90	3 911	16,6	11,1	9,5	0,7	0,7	0,6	20,3	19,5	18,0	4,8	5,3	6,2
Dom Development	140,00	3 598	-	-	-	-	-	-	7,0	6,6	7,3	29,7	29,7	29,7
Echo Investment	4,32	1 783	-	-	-	-	-	-	12,0	-	-	7,5	7,5	7,5
Atal	48,40	1 874	6,2	7,4	6,7	1,3	1,3	1,2	6,4	8,1	7,4	26,1	24,2	21,0
Develia	4,50	2 012	10,9	12,1	10,3	1,4	1,3	1,3	10,0	11,1	10,0	14,1	12,1	11,4
Mediana	-	2 012	10,9	11,1	9,5	1,3	1,3	1,2	10,0	9,6	8,7	14,1	12,1	11,4
Budowlane	Kurs [PLN]	Kapitalizacja mIn PLN	P/E			P/BV			EV/EBITDA			ROE [%]		
Budimex	358,00	9 140	-	-	-	-	-	-	7,6	7,0	7,5	37,2	37,2	37,2
Unibep	10,20	358	-	-	-	-	-	-	-	-	-	7,4	7,4	7,4
MFO	34,50	228	-	-	-	-	-	-	-	-	-	13,8	13,8	13,8
Prochem	32,00	75	80,0	53,3	29,1	-	-	-	8,6	8,0	7,1	6,5	6,5	6,5
Mediana	-	293	80,0	53,3	29,1	-	-	-	8,1	7,5	7,3	10,6	10,6	10,6
Górnictwo	Kurs [PLN]	Kapitalizacja mIn PLN	P/E			P/BV			EV/EBITDA			ROE [%]		
KGHM	115,05	23 010	12,7	10,3	13,2	0,7	0,6	0,6	4,5	3,7	4,3	18,8	7,8	6,8
JSW	40,92	4 804	-	-	-	-	-	-	0,3	0,7	2,8	63,4	-	25,3
Bogdanka	39,90	1 357	-	-	-	-	-	-	0,4	0,4	0,4	5,1	5,1	5,1
Mediana	-	4 804	12,7	10,3	13,2	0,7	0,6	0,6	0,4	0,7	2,8	18,8	6,5	6,8
Paliwa	Kurs [PLN]	Kapitalizacja mIn PLN	P/E			P/BV			EV/EBITDA			ROE [%]		
PKN ORLEN	65,09	75 566	3,4	5,1	5,6	0,5	0,5	0,4	1,5	1,8	1,8	38,1	20,6	12,4
Unimot	103,00	844	-	-	-	-	-	-	-	-	-	61,2	61,2	61,2
MOL	36,38	29 076	9,2	8,4	7,2	0,6	0,6	0,6	2,5	2,6	2,6	24,1	14,2	12,8
Serinus	4,18	463	-	-	-	-	-	-	-	-	-	-	-	-
Mediana	-	14 960	6,3	6,7	6,4	0,6	0,5	0,5	2,0	2,2	2,2	38,1	20,6	12,8

Źródło: DM BPS, Bloomberg

SPÓŁKI I MNOŻNIKI RYNKOWE

IT	Kurs [PLN]	Kapitalizacja mIn PLN	P/E			P/BV			EV/EBITDA			ROE [%]		
			2023	2024	2025	2023	2024	2025	2023	2024	2025	2023	2024	2025
Asseco Poland	80,95	6 719	13,2	12,8	12,5	1,0	0,9	0,9	4,1	3,9	3,8	7,2	7,4	7,5
ComArch	148,00	1 204	16,6	15,4	15,0	0,9	0,9	0,9	4,5	4,6	4,4	8,6	7,1	7,2
LiveChat Software	124,60	3 208	18,8	16,1	14,9	18,1	15,6	14,3	15,7	13,7	12,5	-	95,7	96,0
Asseco BS	38,40	1 283	13,8	12,7	11,7	3,4	3,3	3,2	8,8	8,1	7,5	23,7	24,3	24,8
Asseco SEE	48,90	2 538	13,5	12,7	11,8	2,1	2,0	1,8	7,4	6,9	6,5	17,9	16,9	16,7
Mediana	-	2 538	13,8	12,8	12,5	2,1	2,0	1,8	7,4	6,9	6,5	13,3	16,9	16,7
Telekomunikacja i Media	Kurs [PLN]	Kapitalizacja mIn PLN	P/E			P/BV			EV/EBITDA			ROE [%]		
			2023	2024	2025	2023	2024	2025	2023	2024	2025	2023	2024	2025
Cyfrowy Polsat	16,58	10 604	25,6	14,4	8,7	0,6	0,6	0,6	6,6	5,9	5,3	5,8	3,6	5,2
Orange Polska	6,93	9 092	10,5	11,3	9,5	0,7	0,6	0,6	5,1	4,9	4,7	5,3	6,0	5,7
Wirtualna Polska	115,40	3 381	19,8	16,1	13,3	3,5	3,1	2,7	9,1	8,1	7,4	21,7	18,8	18,8
Agora	8,18	381	-	-	-	-	-	-	-	-	-	-6,6	-6,6	-6,6
ATM GRUPA	3,48	293	8,3	8,1	7,1	0,9	0,9	0,9	4,4	4,7	4,3	-	-	-
Mediana	-	3 380,7	15,1	12,9	9,1	0,8	0,8	0,8	5,8	5,4	5,0	5,5	4,8	5,4
Producenci gier video	Kurs [PLN]	Kapitalizacja mIn PLN	P/E			P/BV			EV/EBITDA			ROE [%]		
			2023	2024	2025	2023	2024	2025	2023	2024	2025	2023	2024	2025
CD Projekt SA	155,00	15 486	41,4	60,5	87,2	6,7	6,3	6,1	25,4	41,7	44,0	16,3	17,7	10,7
Playway	387,00	2 554	14,1	12,3	10,2	5,2	4,9	4,5	10,2	8,9	7,4	-	32,1	32,7
TEN Square Games	77,50	568	16,7	9,5	10,3	1,8	1,6	1,6	7,2	5,6	5,7	27,5	14,7	17,9
11 bit studios SA	719,00	1 738	73,5	9,4	8,9	6,0	3,7	3,1	66,7	7,1	7,3	11,1	10,2	37,5
Mediana	-	2 146	29,0	10,9	10,3	5,6	4,3	3,8	17,8	8,0	7,3	16,3	16,2	25,3
Odzież i obuwie	Kurs [PLN]	Kapitalizacja mIn PLN	P/E			P/BV			EV/EBITDA			ROE [%]		
			2023	2024	2025	2023	2024	2025	2023	2024	2025	2023	2024	2025
LPP	14200,00	26 344	22,8	17,6	13,6	6,9	5,5	4,6	12,1	8,7	7,2	35,0	32,7	33,4
CCC	43,34	2 985	-	-	23,2	3,0	3,8	3,4	10,5	8,6	6,0	-11,6	-21,6	-21,2
Monnari Trade	5,16	158	10,3	8,6	8,6	-	-	-	3,9	3,6	3,4	24,7	24,7	24,7
Answeare.com	33,30	594	17,5	13,3	10,3	2,9	2,4	1,9	10,3	8,4	7,0	10,6	14,1	15,0
Mediana	-	1 789	17,5	13,3	12,0	3,0	3,8	3,4	10,4	8,5	6,5	17,7	19,4	19,9
Dystrybucja	Kurs [PLN]	Kapitalizacja mIn PLN	P/E			P/BV			EV/EBITDA			ROE [%]		
			2023	2024	2025	2023	2024	2025	2023	2024	2025	2023	2024	2025
Allegro	32,06	33 884	39,8	24,2	17,8	3,4	3,0	2,6	16,7	13,1	10,9	-7,2	7,1	12,0
Dino Polska	476,20	46 687	30,9	23,5	19,0	8,3	6,2	4,8	20,5	16,7	14,1	31,3	30,6	29,5
Inter Cars	570,00	8 076	8,9	8,4	7,7	1,7	1,4	1,2	6,9	6,2	5,7	22,5	20,9	19,8
Eurocash	17,11	2 381	18,7	11,8	9,9	2,5	2,1	1,8	4,9	4,5	4,5	3,3	11,1	16,6
Neuca	766,00	3 375	-	-	-	-	-	-	11,5	9,6	8,1	14,4	14,4	14,4
Mediana	-	3 375	13,8	10,1	8,8	2,1	1,8	1,5	6,9	6,2	5,7	14,4	14,4	16,6
Spożywcze	Kurs [PLN]	Kapitalizacja mIn PLN	P/E			P/BV			EV/EBITDA			ROE [%]		
			2023	2024	2025	2023	2024	2025	2023	2024	2025	2023	2024	2025
Ambra	66,00	1 520	-	-	-	-	-	-	-	-	-	15,0	15,0	15,0
Wawel	574,00	861	-	-	-	-	-	-	11,5	-	-	5,1	5,1	5,1
MBW	10,00	1 120	37,6	37,6	32,2	1,3	1,2	1,2	16,3	15,2	14,1	3,0	3,2	3,3
Mediana	-	1 120	37,6	37,6	32,2	1,3	1,2	1,2	13,9	15,2	14,1	5,1	5,1	5,1

Źródło: DM BPS, Bloomberg

SPÓŁKI I MNOŻNIKI RYNKOWE

Energia	Kurs [PLN]	Kapitalizacja mln PLN	P/E			P/BV			EV/EBITDA			ROE [%]		
			2023	2024	2025	2023	2024	2025	2023	2024	2025	2023	2024	2025
PGE	7,39	16 590	4,5	4,6	4,4	0,3	0,4	0,4	3,2	2,7	2,5	6,8	7,7	6,7
Enea	6,49	4 011	1,4	1,6	1,4	-	-	-	2,8	3,2	2,9	7,5	10,9	9,4
Tauron	2,81	4 919	2,4	2,8	2,4	0,3	0,2	0,2	3,7	3,9	3,6	2,8	7,0	8,1
Onde	13,12	722	-	-	-	-	-	-	-	-	-	1,6	1,6	1,6
Polenergia	82,20	7 247	17,5	14,8	13,3	1,6	1,5	1,3	13,9	11,6	10,9	7,4	8,8	9,5
ZE PAK	19,08	970	-	-	-	-	-	-	14,3	7,0	3,8	33,3	33,3	33,3
Mediana	-	4 465	3,4	3,7	3,4	0,3	0,4	0,4	3,7	3,9	3,6	7,1	8,3	8,7
Chemia	Kurs [PLN]	Kapitalizacja mln PLN	P/E			P/BV			EV/EBITDA			ROE [%]		
			2023	2024	2025	2023	2024	2025	2023	2024	2025	2023	2024	2025
Grupa Azoty	26,40	2 619	-	-	-	-	-	-	12,5	8,2	5,3	18,1	18,1	18,1
Ciech	52,80	2 783	10,9	12,2	12,0	1,0	1,0	1,0	4,8	5,1	4,8	15,7	12,6	10,5
PCC Rokita	105,00	2 085	-	-	-	-	-	-	-	-	-	14,8	14,8	14,8
Mediana	-	2 619	10,9	12,2	12,0	1,0	1,0	1,0	8,6	6,6	5,0	15,7	14,8	14,8
Przemysł	Kurs [PLN]	Kapitalizacja mln PLN	P/E			P/BV			EV/EBITDA			ROE [%]		
			2023	2024	2025	2023	2024	2025	2023	2024	2025	2023	2024	2025
Grupa Kęty	631,00	6 089	12,7	12,4	10,9	3,3	3,2	3,1	8,9	7,9	7,3	37,0	27,3	32,1
Famur	#N/A N/A	#N/A N/A	-	-	-	-	-	-	-	-	-	9,6	11,9	12,0
Stalprodukt	287,00	1 602	-	-	-	-	-	-	1,9	-	-	13,6	13,6	13,6
Wielton	8,13	491	11,6	8,1	5,4	0,8	0,8	0,7	5,9	5,2	4,9	18,0	18,0	18,0
Alumetal	80,20	1 254	-	-	-	-	-	-	7,1	6,6	-	30,5	30,5	30,5
Mangata Holding	91,50	611	-	-	-	-	-	-	-	-	-	19,7	19,7	19,7
Amica	76,50	595	-	-	-	-	-	-	7,7	-	-	-	-	-
Mediana	-	1 254	12,1	10,2	8,2	2,1	2,0	1,9	7,1	6,6	6,1	18,8	18,9	18,9
Biotechnologia	Kurs [PLN]	Kapitalizacja mln PLN	P/E			P/BV			EV/EBITDA			ROE [%]		
			2023	2024	2025	2023	2024	2025	2023	2024	2025	2023	2024	2025
BioMedLublin	5,55	390	277,5	50,5	25,2	2,6	2,5	2,3	18,5	11,3	7,0	7,7	6,5	7,8
Ryvu Therapeutics	60,20	1 392	-	-	39,6	5,0	6,4	5,5	-	-	24,8	-7,5	-17,2	-18,0
Captor Therapeutics	149,00	621	-	-	71,0	5,0	11,0	5,4	-	-	40,3	-	-25,8	-25,8
Celon Pharma	15,60	796	-	-	-	-	-	-	-	-	-	-7,1	-7,1	-7,1
Molecure	20,70	291	-	-	-	-	-	-	-	-	-	-11,4	-11,4	-11,4
Selvita	68,00	1 248	33,2	21,1	16,3	4,1	3,5	2,9	14,5	10,9	9,8	17,0	17,0	17,0
Mediana	-	709	155,3	35,8	32,4	4,6	4,9	4,1	16,5	11,1	17,3	-7,1	-9,3	-9,3

Źródło: DM BPS, Bloomberg

Dom Maklerski Banku BPS SA

ul. Grzybowska 81, 00-844 Warszawa,
tel.: +48 22 53 95 555, fax.: +48 22 53 95 556
www.dmbps.pl
dm@dmbps.pl

Sporządzone przez Departament Analiz:

Tomasz Czarnecki, MPW
Dyrektor Departamentu Analiz
tomasz.czarnecki@dmbps.pl
tel.: (22) 53 95 542

Jacek Borawski
Analityk Techniczny

Artur Wizner, MPW
Analityk
artur.wizner@dmbps.pl
tel.: (22) 53 95 548

Dr Łukasz Bryl
Analityk
lukasz.bryl@dmbps.pl
tel.: 785 500 874

Dane kontaktowe do Departamentu Sprzedaży:

Dariusz Stasiak, MPW
Dyrektor Departamentu Sprzedaży
dariusz.stasiak@dmbps.pl
tel.: +48 (22) 53 95 084

Krzysztof Jeż, MPW
krzysztof.jez@dmbps.pl
tel.: + 48 (22) 53 95 559

Lech Kucharski, MPW
lech.kucharski@dmbps.pl
tel.: + 48 (22) 53 95 522

Tomasz Kublik, MPW
tomasz.kublik@dmbps.pl
tel.: + 48 (22) 53 95 511

Tomasz Wojna
tomasz.wojna@dmbps.pl
tel.: + 48 (22) 53 95 541

Wyjaśnienia dotyczące stosowanej terminologii fachowej i wskaźników:

Dług netto – suma zobowiązań oprocentowanych pomniejszona o środki pieniężne i ich ekwiwalenty
EBIT – wynik na działalności operacyjnej
EBITDA – wynik działalności operacyjnej przed potrąceniem salda na działalności finansowej, opodatkowaniem i amortyzacją.
EV – (wartość ekonomiczna; EV= MC + dług netto) suma kapitalizacji i długu netto
Marża brutto na sprzedaży – relacja zysku brutto na sprzedaży do przychodów ze sprzedaży
Marża EBIT – (EBIT/Przychody ze sprzedaży) relacja zysk z działalności operacyjnej do przychodów ze sprzedaży
Marża EBITDA – (EBITDA/Przychody ze sprzedaży) relacja EBITDA do przychodów ze sprzedaży
EBIT/EV – iloraz zysku z działalności operacyjnej i wartości ekonomicznej (suma kapitalizacji i długu netto)
MC/EBIT – iloraz kapitalizacji (liczba kursu akcji i liczby akcji) oraz zysku z działalności operacyjnej
MC/S – iloraz kapitalizacji (liczba wyemitowanych akcji razy kurs akcji) i przychodów ze sprzedaży
P/E – (Cena/Zysk) relacja kurs akcji do prognozowanego rocznego zysku netto przypadający na akcję
P/BV – (Cena/Wartość Księgową) relacja kursu akcji do prognozowanej wartości księgowej przypadającej na akcję
P/CF – [Cena/(zysk netto + amortyzacja)] relacja kursu akcji do sumy przypadającego na akcję zysku netto i amortyzacji
Stopa dywidendy – (DY) dywidenda na akcję podzielona przez kurs akcji
Wskaźnik wypłaty dywidendy – (D/E) relacja dywidenda przypadająca na akcję do zysk na akcję
Wskaźnik pokrycia dywidendy – (E/D) relacja zysku na akcję do dywidendy na akcję

Opracowanie wyraża wiedzę oraz poglądy autorów według stanu na dzień jego sporządzenia. Autorzy nie uwzględniają w opracowaniu jakichkolwiek szczególnych zamierzeń inwestycyjnych, szczególnych celów inwestycyjnych, sytuacji finansowej ani szczególnych potrzeb czy żądań potencjalnych odbiorców. Opracowanie publikowane jest w celach wyłącznie informacyjnych lub marketingowych i nie powinno być interpretowane jako (1) osobista rekomendacja, (1) porada inwestycyjna, prawna, lub innego typu, ani jako (2) zachęta do działania, inwestowania czy pozbywania się inwestycji w szczególny sposób, bądź (4) ocena lub zapewnienie opłacalności inwestycji w instrumenty finansowe objęte opracowaniem.

W szczególności opracowanie nie stanowi „badania inwestycyjnego” lub „publikacji handlowej” w rozumieniu Rozporządzenia Delegowanego Komisji (UE) 2017/565 z dnia 25 kwietnia 2016 r. uzupełniającego dyrektywę Parlamentu Europejskiego i Rady 2014/65/UE w odniesieniu do wymogów organizacyjnych i warunków prowadzenia działalności przez firmy inwestycyjne oraz pojęć zdefiniowanych na potrzeby tej dyrektywy, bądź „rekomendacji” w rozumieniu Rozporządzenia Parlamentu Europejskiego i Rady (UE) NR 596/2014 z dnia 16 kwietnia 2014 r. w sprawie nadużyć na rynku (rozporządzenie w sprawie nadużyć na rynku) oraz uchylającego dyrektywę 2003/6/WE Parlamentu Europejskiego i Rady i dyrektywy Komisji 2003/124/WE, 2003/125/WE i 2004/72/WE.

Opracowanie zostało sporządzone z zachowaniem należytej staranności i rzetelności przy zachowaniu zasad metodologicznej poprawności na podstawie ogólnodostępnych informacji, w dniu publikacji opracowania, pozyskanych ze źródeł wiarygodnych dla Domu Maklerskiego Banku BPS S.A. Dom Maklerski Banku BPS S.A. nie gwarantuje ich kompletności, prawdziwości lub dokładności.

Dom Maklerski Banku BPS S.A. nie ponosi odpowiedzialności za ewentualne decyzje inwestycyjne podjęte na podstawie niniejszego opracowania ani za ewentualne szkody poniesione w wyniku tych decyzji inwestycyjnych. Opracowanie nie powinno być interpretowane jako oświadczenie ani gwarancja (zarówno wyraźna, jak i implikowana) w zakresie generowania zysku z tytułu prezentowanej strategii inwestycyjnej.

Inwestowanie na rynku kapitałowym wiąże się z możliwością utraty części lub całości zainwestowanego kapitału. Szczegółowe informacje o ryzykach związanych z inwestowaniem w instrumenty finansowe dostępne są na stronie internetowej DMBPS: www.dmbps.pl w zakładce Regulacje i dokumenty.

Dom Maklerski Banku BPS S.A., jego akcjonariusze lub pracownicy mogą posiadać długie lub krótkie pozycje powstałe w wyniku transakcji zawartych na instrumentach z rynków OTC lub innych instrumentach finansowych wymienionych w opracowaniu. Organem sprawującym nadzór nad działalnością Domu Maklerskiego Banku BPS S.A. jest Komisja Nadzoru Finansowego z siedzibą w Warszawie, przy ulicy Pięknej 20.

Powielanie bądź publikowanie w jakiegokolwiek formie niniejszego opracowania, lub jego części, oraz wykorzystywanie materiału do własnych opracowań celem publikacji, bez pisemnej zgody Domu Maklerskiego Banku BPS S.A. jest zabronione. Niniejsze opracowanie jest prawnie chronione zgodnie z **Ustawą z 4 lutego 1994 r. o prawie autorskim i prawach pokrewnych (Dz. U. 2019 poz. 1231)**.