

GPW - Indeksy					
Indeksy	Zamknięcie [pkt.]	Zmiana dzienna	Relatywnie do WIG	Zmiana tyg. [t/t]	Zmiana od początku roku
WIG	57 291,9	↑1,12%	-	1,49%	-17,32%
WIG20	1 786,1	↑1,30%	0,18%	1,68%	-21,21%
mWIG40	4 139,1	↑0,90%	-0,22%	2,06%	-21,78%
sWIG80	17 663,0	↑0,08%	-1,03%	-1,60%	-11,93%

GPW - FW20					
Wybrane dane	Zamknięcie [pkt.]	Zmiana dzienna	Zmiana tyg. [t/t]	Zmiana od początku roku	
FW20H2320	1 812	0,0	↑1,74%	1,85%	-20,49%

Indeksy zagraniczne - kursy zamknięcia				
Indeks	Kurs [pkt.]	Zmiana	Relatywnie do WIG	Zmiana od początku roku
BOVESPA (BRAZYLIA)	107 433,1	↑0,53%	-0,58%	2,49%
BUX (WĘGRY)	45 589,3	↑0,24%	-0,87%	-10,12%
CAC 40 (FRANCJA)	6 580,2	↑2,01%	0,88%	-8,01%
DAX (NIEMCY)	14 097,8	↑1,54%	0,42%	-11,25%
DIJA (USA)	33 376,5	↑1,60%	0,47%	-8,15%
EUROSTOXX 50 (EU)	3 872,2	↑1,83%	0,70%	-10,08%
FTSE 100 (GB)	7 497,3	↑1,72%	0,59%	1,53%
ISE 100 (TURCJA)	5 462,3	↑0,61%	-0,50%	194,04%
MERVAL (ARGENTYNA)	179 851,9	↑4,36%	3,20%	115,39%
MSCI EM	953,0	↑0,20%	-0,91%	-22,65%
NASDAQ COMPOSITE (USA)	10 709,4	↑1,54%	0,42%	-31,55%
PX (CZECHY)	1 183,1	↑0,60%	-0,51%	-17,04%
RTS (ROSJA)	925,9	↓-1,51%	-2,60%	-41,98%
S&P 500	3 878,4	↑1,49%	0,37%	-18,63%

Indeksy zagraniczne - kurs na godzinę: 8:17				
Indeks	Kurs [pkt.]	Zmiana	Relatywnie do WIG	Zmiana od początku roku
NIKKEI225 (JAPONIA)	26 507,9	↑0,46%	-0,66%	-7,93%
HANG SENG (HONG KONG)	19 667,0	↑2,53%	1,40%	-16,14%
BSE 30 (INDIE)	60 771,2	↓-0,48%	-1,59%	4,32%
KOSPI 100 (KOREA Płd.)	2 310,3	↑1,40%	0,28%	-22,38%
SHANGHAI A-SHARE (CHINY)	3 201,5	↓-0,48%	-1,59%	-16,07%
SHANGHAI B-SHARE (CHINY)	284,5	↓-0,60%	-1,70%	-0,49%

Kontrakty terminowe - kurs na godzinę: 8:17				
Futures	Kurs [pkt.]	Zmiana	Relatywnie do FWIG20	Zmiana od początku roku
EuroStoxx50 Futures	3 883,0	↑0,21%	-1,50%	-9,43%
CAC40 Futures	6 589,0	↑0,12%	-1,59%	-7,76%
DAX Futures	14 167,0	↑0,06%	-1,65%	-10,65%
S&P500 Futures	3 912,5	↑0,17%	-1,54%	-17,78%
DIJA Futures	33 459,0	↑1,17%	-0,56%	-7,70%
NASDAQ Futures	11 357,8	↑0,21%	-1,50%	-30,41%

Waluty - kurs na godzinę: 08:17					
Waluta	Kurs [PLN]	Zmiana [%]	Relatywnie do WIG	Zmiana od początku roku	
EUR	4,6590	0,0000	↑0,00%	-1,11%	1,57%
CHF	4,7366	-0,0048	↓-0,10%	-1,21%	7,08%
USD	4,3791	-0,0143	↓-0,33%	-1,43%	8,52%
EUR/USD	1,0640	0,0035	↑0,33%	-0,78%	-6,42%



Surowce - kursy zamknięcia				
Surowiec	Kurs	Zmiana [%]	Relatywnie do WIG	Zmiana od początku roku
ROPA WTI (USD za baryłkę)	78,5	↑0,26%	-0,85%	4,36%
MIEDŹ (USD za tonę)	8 355,0	↑0,35%	-0,76%	-13,71%
ZŁOTO (USD za uncję)	1 817,6	↑0,20%	-0,91%	0,65%
SREBRO (USD za uncję)	24,0	↓-0,97%	-2,07%	2,60%
PLATYNA (USD za uncję)	1 010,0	↓-0,03%	-1,14%	4,53%
GAZ ZIEMNY (USD za MMBtu)	5,5	↑2,89%	1,75%	47,08%
W. KAMIENNY (USD za tonę)	401,4	↑0,34%	-0,77%	136,67%
CYNK (USD za tonę)	3 029,0	↓-2,71%	-3,79%	-15,39%
ŻELAZO (CNY za tonę)	818,0	↑0,74%	-0,38%	21,36%
CYNA (USD za tonę)	24 060,0	↑0,61%	-0,50%	-38,09%
ALUMINIUM (USD za tonę)	2 391,5	↑0,80%	-0,32%	-14,82%
OŁÓW (USD za tonę)	2 212,5	↑1,49%	0,37%	-3,97%
NIKIEL (USD za tonę)	29591,0	↑4,44%	3,28%	42,56%

Źródło: Bloomberg

Źródło: Bloomberg

Informacja dnia
CYFROWY
POLSAT SA

Cyfrowy Polsat przydzielił 97 inwestorom obligacje o łącznej wartości nominalnej 2,67 mld zł. Cyfrowy Polsat przydzielił 97 inwestorom 2.670.000 obligacji serii D o łącznej wartości nominalnej 2,67 mld zł - podała spółka w komunikacie. "Jest to pierwsza w historii emisja obligacji powiązanych z celami zrównoważonego rozwoju według standardów ICMA (International Capital Market Association). Równocześnie, mimo wyjątkowo trudnego otoczenia gospodarczego, jest to największa emisja w złotych w historii polskiego rynku kapitałowego. Jesteśmy dumni, że inwestorzy ponownie nam zaufali i głęboko wierzą, że nasze cele strategiczne zostaną zrealizowane" – powiedziała cytowana w komunikacie prasowym członek zarządu ds. finansowych Cyfrowego Polsatu i Polkomtela, Grupa Polsat Plus Katarzyna Ostap-Tomann. Cyfrowy Polsat podał, że środki pochodzące z emisji obligacji wesprą realizację strategii 2023+ Grupy Polsat Plus, w szczególności osiągnięcie celu instalacji 1000 MW mocy wytwórczej czystej energii. (...) (PAP Biznes)

Komentarz DM Banku BPS. Cyfrowy Polsat należy do jednej z najbardziej zadłużonych spółek w WIG20 w ujęciu nominalnym. Na koniec III kwartału wartość zobowiązań wyniosła 16,031 mld zł (stopa zadłużenia na bezpiecznym poziomie 0,51). Mimo to Spółce udało się pozyskać finansowanie w wysokości 2,67 mld zł. Środki z emisji mają być przeznaczone na działania związane ze zrównoważonym rozwojem, w tym na stworzenie instalacji 1000 MW mocy wytwórczej czystej energii. Warunki pozyskania kapitału oceniamy jako atrakcyjne, ponieważ oprocentowanie oparte zostało o WIBOR 6M powiększony o relatywnie niską marżę 3,85 p.p. To, przy obecnych poziomach WIBOR daje oprocentowanie w wysokości 11,04%, czyli zauważalnie poniżej bieżącej inflacji (17,5 proc.). Zakładając szczyt inflacji w I połowie 2023 r. i powiązaną z nią wysokość WIBOR-u 6M, można zakładać, że w dłuższym horyzoncie faktyczne oprocentowanie wyemitowanych obligacji będzie maleć, co będzie sprzyjać rentowności Spółki. Dodatkowo, w naszej ocenie, pozyskanie środków na działania zmniejszające zużycie energii ze źródeł konwencjonalnych, pomoże utrzymać dyscyplinę kosztową. Od początku roku na akcja Cyfrowego Polsatu trwa przecena – łącznie notowania spadły o 49,9 proc. Pozyskanie zewnętrznego kapitału w formie długu, nawet na atrakcyjnych warunkach, nie stanowi impulsu do wzrostu notowań w krótkim okresie. (Ł. Bryl)

Informacja dnia
KGHM
POLSKA MIEDŹ SA

KGHM zakłada w budżecie na '23 sprzedaż miedzi płytnej w KGHM Polska Miedź na 607 tys. ton. Grupa KGHM zakłada w budżecie na 2023 rok, że sprzedaż miedzi płytnej w KGHM Polska Miedź wyniesie 607 tys. ton. Budżet zakłada też, że KGHM Polska Miedź wyprodukuje 390 tys. ton miedzi w koncentracji i 582 tys. ton miedzi elektrolitycznej, w tym 385 tys. ton z wsadów własnych - podał KGHM w komunikacie. Ponadto, produkcja miedzi płytnej przez KGHM International ma wynieść w 2023 roku 56 tys. ton, a produkcja w Sierra Gorda (dla 55 proc. udziałów) 80,3 tys. ton. Grupa podała także, że zakładane na rok 2023 nakłady inwestycyjne rzeczowe KGHM Polska Miedź wynoszą 3.250 mln zł, natomiast pozostałe nakłady inwestycyjne 2.129 mln zł. Oczekiwany jednostkowy całkowity koszt produkcji miedzi z wsadów własnych w KGHM Polska Miedź wynosi 36,3 tys. zł/t. (PAP Biznes)

Informacja dnia
CCC SA

Prawo pierwszeństwa kupna przez CCC 5,01 proc. akcji Modivo zostało przedłużone do 30 czerwca 2026 r. Prawo pierwszeństwa kupna przez CCC 5,01 proc. akcji Modivo zostało przedłużone na okres od 1 lipca 2023 r. do 30 czerwca 2026 r. - podało CCC w komunikacie. Poprzednio był to okres od 1 stycznia 2023 r. do 31 grudnia 2025 r. Spółka Modivo (dawne eObuwie) jest właścicielem brandów e-commerce eobuwie. pl oraz Modivo. W marcu 2021 r., CCC poinformowało, że kupi 20 proc. akcji spółki eobuwie od MKK3 za łączną kwotę 720 mln zł. Jak wskazano, CCC otrzymało również prawo pierwszeństwa kupna za 180 mln zł pozostałych 5,01 proc. ważną w okresie od 1 stycznia 2023 do 31 grudnia 2025 roku do dnia przydziału akcji eobuwie oferowanych w ramach pierwszej oferty publicznej akcji. (PAP Biznes)

Informacja dnia
UNIMOT SA

Spółka Unimotu ma aneks do umowy kredytowej dot. finansowania nabycia akcji Lotos Terminale. Unimot Investments, spółka zależna Unimotu, zawarła z bankami drugi aneks do umowy kredytów zawartej w związku z finansowaniem nabycia akcji Lotos Terminale - podał Unimot w komunikacie. Zmniejszono łączną kwotę finansowania z 360 mln zł do 320 mln zł. Aneks zawarto z bankami: mBank, Powszechna Kasa Oszczędności Bank Polska, Bank Polska Kasa Opieki i Haitong Bank Oddział w Polsce. (...) (PAP Biznes)

Informacja dnia
CIECH SA

Ciech oraz Ciech Soda Polska mają umowy z Inowrocławskimi Kopalniami Soli "SOLINO". Ciech oraz jego spółka zależna Ciech Soda Polska podpisały umowy z Inowrocławskimi Kopalniami Soli "SOLINO" w celu zapewnienia stabilnych źródeł dostaw solanki do zakładów produkcyjnych Ciech Soda Polska do końca 2035 r. - podał Ciech w komunikacie. *"Celem podpisania umów jest zapewnienie stabilnych źródeł dostaw solanki do zakładów produkcyjnych Ciech Soda Polska do końca 2035 r. na przewidywalnych warunkach, co jest niezbędne dla zachowania obecnej skali i ciągłości prowadzonej działalności przez Ciech Soda Polska w kolejnych latach"* - napisano w komunikacie. (...) (PAP Biznes)

Informacja dnia
PHOTON ENERGY SA

Photon Energy dalej zwiększa zaangażowanie w spółce Lerta. Photon Energy Group zawarł umowę z założycielami Lerty, i.e. Tomala Investments alternatywna spółka inwestycyjna oraz Krzysztofem Drożyńskim, dotyczącą zwiększenia zaangażowania w spółce Lerta - podał Photon Energy w komunikacie. Spółka poinformowała, że zgodnie z umową, dodatkowy pakiet 7.449.750 akcji, stanowiących 43,25 proc. kapitału Lerta, będzie przejęty przez Photon Energy jako kombinacja: 2,16 mln zł, 2.330.110 akcji własnych Photon Energy N.V. oraz 1.238.521 akcji Photon Energy N.V. nowej emisji w postaci wkładu niepieniężnego, której zamknięcie planowane jest w I kw. 2023 r. Na dzień 31 grudnia 2022 r. Photon Energy N.V. będzie posiadał 85,62 proc. akcji Lerta i uzyska 100 proc. udziałów po wniesieniu aportu w I kw. 2023 r. W listopadzie, Photon Energy Group, nabywając pakiet akcji od PGE Ventures, Newberg i ASI Valuetech Seed Fund za ok. 6,9 mln euro, zwiększył udział w kapitale zakładowym spółki Lerta do 56,75 proc. (PAP Biznes)

Informacja dnia
GI GROUP POLAND SA

Akcjonariusze GI Group Polska zdecydowali o emisji do 39,5 mln akcji. Akcjonariusze GI Group Polska zdecydowali o podwyższeniu kapitału zakładowego spółki w drodze emisji do 39.462.332 akcji serii X po cenie 1,45 zł za walor, z zachowaniem prawa poboru dotychczasowych akcjonariuszy - wynika z uchwały NWZ spółki. Wcześniejsze uchwały NWZ zakładały emisję do 98,6 mln akcji. Oferta ma odbyć się z zachowaniem prawa poboru. Za każdą akcję spółki akcjonariuszom ma przysługiwać 0,6 prawa poboru. (PAP Biznes)

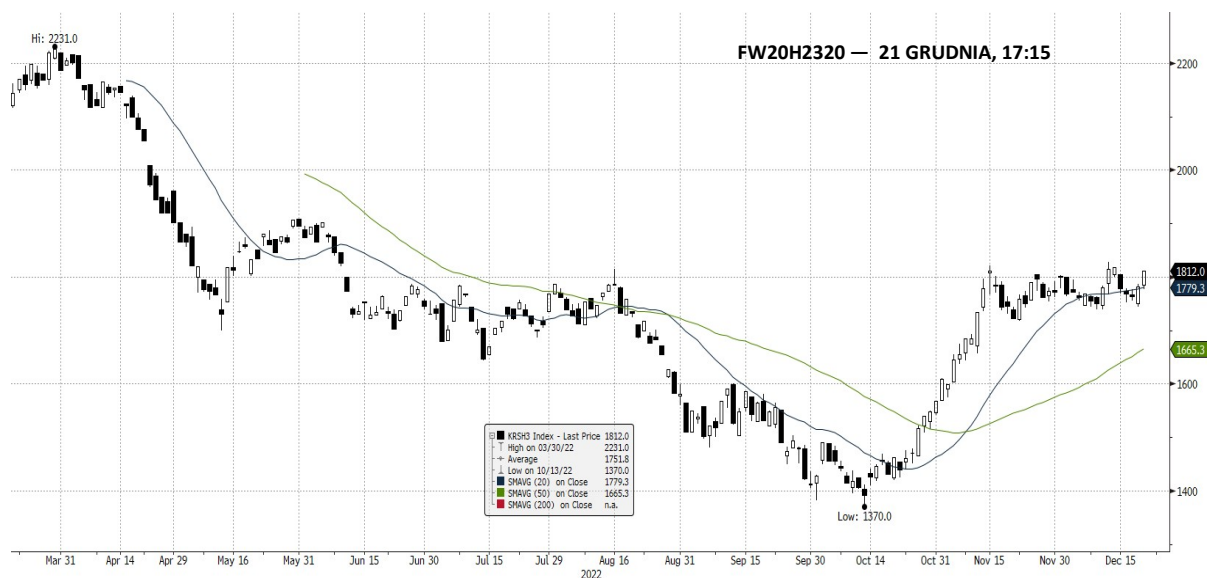
Informacja dnia
TORPOL SA

Zawarcie z PZU S.A. aneksu do umowy o udzielanie gwarancji ubezpieczeniowych kontraktowych. W nawiązaniu do raportu bieżącego nr 40/2021 z 25 listopada 2021 r. w sprawie aneksu do umowy zawartej z Powszechnym Zakładem Ubezpieczeń S.A. [PZU] o udzielanie gwarancji ubezpieczeniowych kontraktowych [Umowa], Zarząd TORPOL S.A. [Emitent, Spółka] informuje, że w dniu 21 grudnia 2022 r. zawarł aneks do Umowy [Aneks] na mocy, którego ustalono w szczególności, że limit zaangażowania PZU z tytułu gwarancji udzielonych w ramach Umowy w kwocie 120 mln zł będzie obowiązywał do dnia 20 grudnia 2023 r. W pozostałym zakresie Umowa nie uległa istotnym zmianom. (ESPI RB NR 49/22)

Informacja dnia
CARBON STUDIO SA

Carbon Studio ma umowę z Vertigo Games na współfinansowanie The Wizards - Dark Times. Carbon Studio ma umowę z Vertigo Games - poinformowało Carbon Studio w komunikacie. Partnerstwo ma na celu współfinansowanie i kooperację dla gry The Wizards – Dark Times. Na mocy zawartej Umowy Vertigo Games będzie finansowało prace Emitenta nad dalszym rozwojem gry The Wizards - Dark Times: Brotherhood. *"Umowa (...) zakłada współfinansowanie popularnego tytułu VR – The Wizards - Dark Times oraz rozwój coopowego dodatku. Aktualizacja, w której trzech graczy będzie mogło razem stawić czoła siłom ciemności, będzie nosiła nazwę The Wizards – Dark Times: Brotherhood"* - napisano w komunikacie prasowym Carbon Studio. Premiera gry zaplanowana jest na 2023 rok. (...) (PAP Biznes)

WIG20 FUTURES



Źródło: Bloomberg

Komentarz DM Banku BPS. Wczorajsza sesja na GPW rozpoczęła się dość niemrawo i przez większą część dnia indeks WIG20 oscylował w okolicach wtorkowego zamknięcia. Dopiero optymizm inwestorów zza oceanu udzielił się europejskim parkietom i nasz rynek również zareagował wzrostem. WIG20 zakończył notowania wzrostem o 1,30 proc. na poziomie 1786,10 pkt. Indeks szerokiego rynku WIG wzrósł o 1,12 proc. i zamknął sesję na poziomie 57 291,89 pkt., mWIG40 wzrósł o 0,90 proc. i zakończył notowania na poziomie 4139,11pkt., Również sWIG80 zakończył sesję wzrostem o 0,08 proc. na poziomie 17662,98 pkt. Obroty na sesji były niskie i wyniosły 0,78 mld zł wobec 0,62 mld zł w dniu poprzednim. Dla WIG20 istotna pozostaje strefa wsparcia 1685-1720pkt. Na prezentowanej na wykresie serii kontraktów FW20H2320 obroty na ostatniej sesji były niższe i wyniosły 22 925 wobec 31 664 na sesji we wtorek. LOP wzrosła na zamknięciu sesji i wyniosła 47 241 wobec 45 608 otwartych pozycji we wtorek. Wczorajsza sesja stworzyła nadzieję na wyjście górą z ponad miesięcznej konsolidacji, choć przedsięwzięczny handel zwykle nie sprzyja intensyfikacji obrotów. (A. Wizner)

KALENDARIUM

Dane makro

22.12.2022

Czwartek		Wydarzenie	Okres	Odczyt	Poprzednio
3:00	Nowa Zelandia	Wydatki z użyciem kart płatniczych r/r	lis		24,8%
8:00	Wielka Brytania	Inwestycje w biznesie k/k	III kwartał	-2,5%	-0,5%
8:00	Wielka Brytania	Inwestycje w biznesie r/r	III kwartał	1,3%	5,2%
8:00	Wielka Brytania	Bilans obrotów kapitałowych	III kwartał	-402 mln	-626 mln (R)
8:00	Wielka Brytania	Bilans obrotów bieżących	III kwartał	-19,4 mld	-35,09 mld (R)
8:00	Wielka Brytania	PKB k/k	III kwartał	-0,3%	0,2%
8:00	Wielka Brytania	PKB r/r	III kwartał	1,9%	4,4%
8:00	Szwecja	Inflacja PPI m/m	lis	2,00%	-2,5%
8:00	Szwecja	Inflacja PPI r/r	lis	19,5%	18,7%
8:00	Szwecja	Sprzedaż detaliczna m/m	lis	2,2%	-1,3%
8:00	Szwecja	Sprzedaż detaliczna r/r	lis	-6,3%	-7,7%
9:00	Węgry	Eksport (F)	paź		13,37 mld
9:00	Węgry	Import (F)	paź		14,11 mld
9:00	Węgry	Bilans handlu zagranicznego (F)	paź		-0,75 mld
12:00	Irlandia	Inflacja PPI m/m	lis		2,00%
12:00	Irlandia	Inflacja PPI r/r	lis		8,00%
14:00	Polska	Podaż pieniądza M3 m/m	lis		0,9%
14:00	Polska	Podaż pieniądza M3 r/r	lis		7,00%
14:30	Kanada	Średnie tygodniowe zarobki	paź		1175,37
14:30	USA	Osób pobierających zasiłek dla bezrobotnych	10-gru		1671 tys.
14:30	USA	PKB Deflator k/k	III kwartał		9,00%
14:30	USA	PKB k/k	III kwartał		-0,6%
14:30	USA	PKB r/r	III kwartał		1,8%
14:30	USA	Nowozarejestrowani bezrobotni	17-gru		211 tys
14:30	Kanada	Zmiana zatrudnienia w sektorze pozarolniczym r/r	paź		85,3 tys.
14:30	USA	PCE k/k	III kwartał		2,00%
14:30	USA	PCE r/r	III kwartał		2,4%
14:30	USA	Bazowy PCE r/r	III kwartał		5,00%
16:00	USA	Indeks wskaźników wyprzedzających	lis		-0,8%
16:30	USA	Zapasy gazu ziemnego	16-gru		3412 mld
	Szwajcaria	Bilans obrotów kapitałowych	III kwartał		168 mln
	Węgry	Bilans obrotów kapitałowych	III kwartał		0,95 mld
	Szwajcaria	Bilans obrotów bieżących	III kwartał		11,09 mld
	Węgry	Bilans obrotów bieżących	III kwartał		-2,55 mld
	Szwajcaria	Bilans obrotów finansowych	III kwartał		-13,04 mld
	Węgry	Bilans obrotów finansowych	III kwartał		-2,65 mld
	Włochy	Sprzedaż przemysłu m/m	paź		-1,2%
	Turcja	Stopa procentowa	paź		9,00%
	Japonia	Indeks wskaźników wyprzedzających (F)	paź	98,6	98,2
	Włochy	Inflacja PPI m/m	lis		-3,3%
	Włochy	Inflacja PPI r/r	lis		28,00%

Na podstawie: stooq.pl

KALENDARIUM

Wybrane wydarzenia

w spółkach

22.12.2022

EMCINSMED - NWZA: Wrocław. W sprawie rozpatrzenia i podjęcia uchwały opiniującej sprawozdanie rady nadzorczej o wynagrodzeniach członków zarządu i członków rady nadzorczej za 2021 r.

DIGITANET - NWZA: Warszawa. W sprawie zmian w RN, zmian statutu.

AIGAMES - NWZA: Kraków. W sprawie wyrażenia zgody na zbycie zorganizowanej części przedsiębiorstwa spółki w drodze wniesienia aportu do podmiotu zależnego spółki.

POLICE - Konferencja prasowa spółki: Transmisja z okazji pierwszej dostawy propanu w projekcie „Polimery Police”.

CCS - Dzień dywidendy: Zaliczka dywidendy w wysokości 0,14 PLN na akcję

CIECH - Dzień dywidendy: Zaliczka dywidendy w wysokości 1,50 PLN na akcję

ZREMB - Wprowadzenie do obrotu: Wprowadzenie do obrotu giełdowego na Głównym Rynku GPW akcji zwykłych na okaziciela serii H, I oraz I1 spółki ZAKŁAD BUDOWY MASZYN „ZREMB – CHOJNICE” S.A.

BRIDGE SOLUTIONS HUB - Wprowadzenie do obrotu: Dzień pierwszego notowania na rynku NewConnect akcji zwykłych na okaziciela serii A i B spółki BRIDGE SOLUTIONS HUB S.A., o wartości nominalnej 1 zł każda.

Na podstawie: <https://infostrefa.com/infostrefa/pl/kalendarium>

SPÓŁKI I MNOŻNIKI RYNKOWE

Banki	Kurs [PLN]	Kapitalizacja mIn PLN	P/E			P/BV			D/Y [%]			ROA [%]		
			2022	2023	2024	2022	2023	2024	2022	2023	2024	2022	2023	2024
PKO BP	30,42	38 025	8,4	5,9	5,8	1,1	1,0	0,9	4,8	6,3	8,6	1,0	1,4	1,5
Santander Polska	260,20	26 590	7,6	6,9	6,3	1,0	0,9	0,8	1,7	4,0	5,2	1,0	1,4	1,6
PEKAO	86,96	22 824	8,7	5,3	5,5	1,0	0,9	0,8	4,9	7,4	9,6	1,1	1,6	1,4
ING	162,00	21 076	8,7	7,1	7,1	2,5	1,7	1,4	3,1	3,1	5,7	1,0	1,3	1,3
mBank	293,20	12 442	3,4	3,8	4,0	1,0	0,9	0,7	0,0	0,0	0,0	-0,1	0,9	1,5
Bank Millennium	4,70	5 699	15,5	4,5	3,4	1,2	1,1	0,9	0,0	0,0	0,0	-1,1	0,2	1,2
Alior Bank	33,94	4 431	4,6	3,8	4,4	0,8	0,6	0,5	0,0	0,6	9,9	1,0	1,4	1,1
Bank Handlowy	76,00	9 930	6,3	5,7	7,1	1,3	1,2	1,3	7,2	15,5	17,3	2,3	2,3	1,9
BNP Paribas	57,00	8 413	13,3	8,0	5,8	0,8	0,7	0,6	0,0	0,0	0,0	0,2	0,5	0,9
Mediana	-	12 442	8,4	5,7	5,8	1,0	0,9	0,8	1,7	3,1	5,7	1,0	1,4	1,4
Finanse inne	Kurs [PLN]	Kapitalizacja mIn PLN	P/E			P/BV			D/Y [%]			ROE [%]		
PZU	34,67	29 938	9,6	8,1	7,9	1,7	1,5	1,4	6,4	7,3	8,2	17,0	19,3	18,1
KRUK	289,80	5 599	7,0	7,1	6,6	1,8	1,5	1,3	4,5	5,8	6,1	25,0	20,7	19,5
GPW	35,52	1 491	10,2	10,8	10,6	1,5	1,5	1,4	7,7	7,7	7,7	14,8	14,2	14,1
Mediana	-	5 599	9,6	8,1	7,9	1,7	1,5	1,4	6,4	7,3	7,7	17,0	19,3	18,1
Deweloperzy	Kurs [PLN]	Kapitalizacja mIn PLN	P/E			P/BV			EV/EBITDA			ROE [%]		
GTC	6,10	4 044	12,5	11,9	9,4	0,7	0,7	0,7	18,9	21,5	19,7	6,9	4,5	7,4
Dom Development	98,50	2 517	6,8	8,1	10,0	1,8	1,8	1,8	5,4	5,7	7,5	30,0	22,8	14,9
Echo Investment	3,24	1 337	6,9	8,0	5,1	0,7	0,7	0,7	11,7	12,8	16,8	9,3	10,0	14,0
Atal	35,30	1 367	3,6	5,4	6,6	1,0	1,0	1,0	3,8	5,0	5,7	26,1	19,1	11,5
Develia	2,55	1 141	6,2	7,4	9,6	0,8	0,8	0,8	6,3	8,0	12,1	12,8	10,8	7,9
Mediana	-	1 367	6,8	8,0	9,4	0,8	0,8	0,8	6,3	8,0	12,1	12,8	10,8	11,5
Budowlane	Kurs [PLN]	Kapitalizacja mIn PLN	P/E			P/BV			EV/EBITDA			ROE [%]		
Budimex	285,00	7 276	17,8	16,8	15,3	5,8	5,6	5,6	7,0	7,1	7,0	26,7	31,6	35,1
Unibep	8,14	285	8,5	10,6	11,8	-	-	-	3,1	3,4	3,5	7,4	7,6	7,3
MFO	32,30	213	5,9	6,3	5,3	0,7	0,6	0,6	4,1	4,0	3,7	21,2	11,9	12,6
Prochem	33,40	79	30,4	20,9	14,5	-	-	-	-	-	-	6,5	6,6	6,6
Mediana	-	249	13,1	13,7	13,2	3,2	3,1	3,1	4,1	4,0	3,7	14,3	9,8	10,0
Górnictwo	Kurs [PLN]	Kapitalizacja mIn PLN	P/E			P/BV			EV/EBITDA			ROE [%]		
KGHM	128,70	25 740	4,5	9,7	8,2	0,8	0,7	0,7	3,6	5,0	4,5	18,8	7,8	7,9
JSW	57,70	6 775	0,9	2,0	2,4	0,4	0,4	0,3	0,3	0,7	1,0	63,0	17,1	11,5
Bogdanka	39,24	1 335	6,3	5,6	2,6	0,4	0,3	0,3	0,9	0,7	0,5	6,2	5,0	9,8
Mediana	-	6 775	4,5	5,6	2,6	0,4	0,4	0,3	0,9	0,7	1,0	18,8	7,8	9,8
Paliwa	Kurs [PLN]	Kapitalizacja mIn PLN	P/E			P/BV			EV/EBITDA			ROE [%]		
PKN ORLEN	63,30	73 488	2,0	3,8	4,8	0,5	0,5	0,5	1,6	1,6	1,9	27,0	13,5	10,2
PGNiG	#N/A	#N/A	-	-	-	-	-	-	-	-	-	10,7	9,4	10,8
Mediana	-	73 488	2,0	3,8	4,8	0,5	0,5	0,5	1,6	1,6	1,9	18,8	11,4	10,5

Źródło: DM BPS, Bloomberg

P - prognoza A - raport

SPÓŁKI I MNOŻNIKI RYNKOWE

IT	Kurs [PLN]	Kapitalizacja mln PLN	P/E			P/BV			EV/EBITDA			ROE [%]		
			2022	2023	2024	2022	2023	2024	2022	2023	2024	2022	2023	2024
Asseco Poland	71,20	5 910	11,6	11,6	11,2	0,9	0,8	0,8	4,1	4,0	3,9	7,2	6,9	6,7
ComArch	173,00	1 407	12,8	13,2	11,9	1,1	1,1	1,0	4,1	4,5	4,1	8,6	8,4	8,4
LiveChat Software	108,00	2 781	16,9	17,0	14,8	15,9	16,1	14,1	14,3	14,6	13,1	104,1	103,4	98,0
Asseco BS	31,80	1 063	12,6	11,4	10,6	2,9	2,8	2,7	8,7	7,9	7,5	23,6	24,3	24,9
Asseco SEE	43,80	2 273	11,8	12,6	11,5	2,1	1,9	1,8	7,6	7,2	6,7	18,3	15,0	15,2
Mediana	-	2 273	12,6	12,6	11,5	2,1	1,9	1,8	7,6	7,2	6,7	18,3	15,0	15,2
Telekomunikacja	Kurs [PLN]	Kapitalizacja mln PLN	P/E			P/BV			EV/EBITDA			ROE [%]		
Cyfrowy Polsat	17,22	11 013	11,3	15,3	9,9	0,6	0,6	0,6	6,0	5,8	5,2	5,7	4,3	5,9
Orange Polska	6,33	8 307	11,6	10,3	9,3	0,6	0,6	0,6	4,8	4,6	4,3	5,2	5,6	6,2
Mediana	-	9 660	11,4	12,8	9,6	0,6	0,6	0,6	5,4	5,2	4,8	5,4	4,9	6,0
Media	Kurs [PLN]	Kapitalizacja mln PLN	P/E			P/BV			EV/EBITDA			ROE [%]		
Wirtualna Polska	97,00	2 841	15,3	15,4	12,7	3,2	2,7	2,3	8,4	7,2	6,4	20,8	17,7	18,0
Agora	4,76	222	-	-	-	0,3	0,3	-	22,7	24,5	-	-3,5	-2,4	-
Mediana	-	1 531	15,3	15,4	12,7	1,7	1,5	2,3	15,6	15,9	6,4	8,7	7,7	18,0
Producenci gier video	Kurs [PLN]	Kapitalizacja mln PLN	P/E			P/BV			EV/EBITDA			ROE [%]		
CD Projekt SA	130,10	13 110	42,0	34,8	45,3	6,3	5,5	5,0	27,9	22,6	28,7	16,0	17,7	12,7
Playway	339,00	2 237	15,9	12,5	12,6	5,0	4,2	3,9	12,2	10,0	10,1	29,7	34,7	31,2
TEN Square Games	129,60	951	11,0	8,8	8,8	2,6	2,2	2,1	7,0	6,1	5,9	24,9	26,7	24,4
11 bit studios SA	576,00	1 371	56,0	10,8	9,3	6,2	3,9	2,8	50,9	8,7	6,8	10,8	45,1	33,0
Mediana	-	1 804	29,0	11,7	10,9	5,6	4,0	3,4	20,1	9,3	8,4	20,5	30,7	27,8
Odzież i obuwie	Kurs [PLN]	Kapitalizacja mln PLN	P/E			P/BV			EV/EBITDA			ROE [%]		
LPP	10560,00	19 581	14,7	17,2	16,2	5,9	5,3	4,6	7,9	9,3	7,8	35,0	31,8	29,7
CCC	38,40	2 107	-	-	-	13,2	2,2	3,1	8,3	9,0	6,9	-11,6	-31,9	-12,4
Monnari Trade	5,00	153	2,3	10,0	10,0	-	-	-	1,9	2,9	2,8	23,0	3,7	3,8
Answeare.com	26,25	459	25,1	18,8	13,6	3,0	2,5	2,1	11,3	11,6	9,0	8,6	12,9	15,4
Mediana	-	1 283	14,7	17,2	13,6	5,9	2,5	3,1	8,1	9,2	7,3	15,8	8,3	9,6
Dystrybucja	Kurs [PLN]	Kapitalizacja mln PLN	P/E			P/BV			EV/EBITDA			ROE [%]		
Allegro	25,80	27 268	107,1	29,1	20,0	2,7	2,5	2,2	16,2	13,8	11,2	-1,3	7,6	10,8
Dino Polska	387,30	37 971	33,5	25,4	19,8	9,3	6,9	5,2	21,3	16,7	13,6	31,1	30,3	29,0
Inter Cars	465,00	6 588	8,3	7,6	6,9	1,7	1,4	1,2	6,7	6,2	5,8	18,9	19,6	17,8
Eurocash	13,65	1 900	105,0	25,6	16,4	2,5	2,4	2,2	5,1	4,8	4,5	2,9	8,4	12,2
Neuca	627,00	2 787	18,5	20,0	16,3	3,1	2,9	2,6	9,5	9,8	8,8	17,2	13,5	15,2
Mediana	-	2 787	18,5	20,0	16,3	2,5	2,4	2,2	6,7	6,2	5,8	17,2	13,5	15,2
Spożywcze	Kurs [PLN]	Kapitalizacja mln PLN	P/E			P/BV			EV/EBITDA			ROE [%]		
Ambra	66,00	1 520	9,5	11,1	9,8	1,4	1,3	1,2	5,5	5,6	5,3	15,0	12,2	12,8
Wawel	430,00	645	16,7	15,9	12,3	-	-	-	7,6	7,9	6,4	5,1	5,6	6,9
MBW	10,70	1 198	45,9	38,3	32,8	1,4	1,4	1,3	15,7	15,6	14,4	3,0	3,8	4,1
Mediana	-	1 198	16,7	15,9	12,3	1,4	1,3	1,3	7,6	7,9	6,4	5,1	5,6	6,9

Źródło: DM BPS, Bloomberg

SPÓŁKI I MNOŻNIKI RYNKOWE

Energia	Kurs [PLN]	Kapitalizacja mIn PLN	P/E			P/BV			EV/EBITDA			ROE [%]		
			2022	2023	2024	2022	2023	2024	2022	2023	2024	2022	2023	2024
PGE	6,68	14 988	4,5	10,4	5,5	0,3	0,3	0,3	1,6	2,4	1,9	6,4	3,7	4,8
Enea	5,89	3 640	3,0	2,9	3,2	0,2	0,2	0,2	1,5	1,5	1,7	7,7	7,4	5,9
Tauron	2,14	3 743	23,0	6,1	2,6	0,2	0,2	0,2	5,9	5,1	4,1	2,4	5,6	8,5
Onde	10,30	567	114,4	8,0	3,1	1,8	1,5	1,1	27,6	6,0	2,8	1,6	20,7	39,7
Polenergia	88,90	7 838	38,5	19,7	17,4	1,9	1,8	1,6	23,7	15,2	12,7	7,1	9,2	9,3
ZE PAK	22,80	1 159	4,2	10,3	11,2	1,2	1,3	1,2	4,2	10,2	10,1	36,5	11,8	9,6
Mediana	-	3 692	13,7	9,1	4,4	0,7	0,8	0,7	5,0	5,6	3,5	6,7	8,3	8,9
Chemia	Kurs [PLN]	Kapitalizacja mIn PLN	P/E			P/BV			EV/EBITDA			ROE [%]		
			2022	2023	2024	2022	2023	2024	2022	2023	2024	2022	2023	2024
Grupa Azoty	39,24	3 892	2,3	16,0	6,2	0,4	0,4	0,4	3,3	6,5	4,6	18,1	3,2	6,4
Ciech	42,20	2 224	5,5	6,5	6,8	0,8	0,8	0,7	3,7	3,9	3,9	14,3	9,6	9,8
PCC Rokita	95,80	1 902	-	-	-	-	-	-	3,3	3,1	4,3	14,8	16,0	11,0
Mediana	-	2 224	3,9	11,2	6,5	0,6	0,6	0,5	3,3	3,9	4,3	14,8	9,6	9,8
Przemysł	Kurs [PLN]	Kapitalizacja mIn PLN	P/E			P/BV			EV/EBITDA			ROE [%]		
			2022	2023	2024	2022	2023	2024	2022	2023	2024	2022	2023	2024
Grupa Kęty	455,00	4 391	6,6	8,3	7,7	2,4	2,4	2,3	5,3	6,2	5,6	36,8	30,0	30,3
Famur	3,18	1 825	9,3	8,3	7,6	1,0	0,9	0,8	2,9	3,0	2,9	8,4	11,0	9,5
Stalprodukt	238,00	1 328	2,8	4,3	5,2	0,3	0,3	0,3	1,5	2,0	2,3	13,8	5,1	3,7
Wielton	6,90	417	4,0	7,0	4,3	0,7	0,7	0,6	5,3	5,8	5,0	19,4	9,3	13,6
Alumetal	72,50	1 133	5,0	6,4	8,0	1,4	1,4	1,5	4,9	5,3	6,2	31,4	20,3	18,7
Mangata Holding	72,80	486	4,8	5,0	4,9	0,9	0,8	0,7	4,0	4,1	3,9	19,1	14,7	16,2
Amica	76,00	591	65,0	9,3	6,3	0,5	0,5	0,5	9,8	4,6	3,9	4,6	-	2,6
Mediana	-	1 231	5,0	7,0	6,3	0,9	0,8	0,7	4,9	4,6	3,9	19,1	12,9	13,6

Źródło: DM BPS, Bloomberg

Dom Maklerski Banku BPS SA

ul. Grzybowska 81, 00-844 Warszawa,
tel.: +48 22 53 95 555, fax.: +48 22 53 95 556
www.dmbps.pl
dm@dmbps.pl

Sporządzone przez Departament Analiz:

Tomasz Czarnecki, MPW
Dyrektor Departamentu Analiz
tomasz.czarnecki@dmbps.pl
tel.: (22) 53 95 542

Jacek Borawski
Analityk Techniczny

Artur Wizner, MPW
Analityk
artur.wizner@dmbps.pl
tel.: (22) 53 95 548

Dr Łukasz Bryl
Analityk
lukasz.bryl@dmbps.pl
tel.: 785 500 874

Dane kontaktowe do Departamentu Sprzedaży:

Dariusz Stasiak, MPW
Dyrektor Departamentu Sprzedaży
dariusz.stasiak@dmbps.pl
tel.: +48 (22) 53 95 084

Krzysztof Jeż, MPW
krzysztof.jez@dmbps.pl
tel.: + 48 (22) 53 95 559

Lech Kucharski, MPW
lech.kucharski@dmbps.pl
tel.: + 48 (22) 53 95 522

Tomasz Kublik, MPW
tomasz.kublik@dmbps.pl
tel.: + 48 (22) 53 95 511

Tomasz Wojna
tomasz.wojna@dmbps.pl
tel.: + 48 (22) 53 95 541

Wyjaśnienia dotyczące stosowanej terminologii fachowej i wskaźników:

Dług netto – suma zobowiązań oprocentowanych pomniejszona o środki pieniężne i ich ekwiwalenty
EBIT – wynik na działalności operacyjnej
EBITDA – wynik działalności operacyjnej przed potrąceniem salda na działalności finansowej, opodatkowaniem i amortyzacją.
EV – (wartość ekonomiczna; EV= MC + dług netto) suma kapitalizacji i długu netto
Marża brutto na sprzedaży – relacja zysku brutto na sprzedaży do przychodów ze sprzedaży
Marża EBIT – (EBIT/Przychody ze sprzedaży) relacja zysku z działalności operacyjnej do przychodów ze sprzedaży
Marża EBITDA – (EBITDA/Przychody ze sprzedaży) relacja EBITDA do przychodów ze sprzedaży
EBIT/EV – iloraz zysku z działalności operacyjnej i wartości ekonomicznej (suma kapitalizacji i długu netto)
MC/EBIT – iloraz kapitalizacji (iloczyn kursu akcji i liczby akcji) oraz zysku z działalności operacyjnej
MC/S – iloraz kapitalizacji (liczba wyemitowanych akcji razy kurs akcji) i przychodów ze sprzedaży
P/E – (Cena/Zysk) relacja kursu akcji do rocznego zysku netto przypadającego na akcję
P/BV – (Cena/Wartość Księgową) relacja kursu akcji do wartości księgowej przypadającej na akcję
P/CF – [Cena/(zysk netto + amortyzacja)] relacja kursu akcji do sumy przypadającego na akcję zysku netto i amortyzacji
Stopa dywidendy – (DY) dywidenda na akcję podzielona przez kurs akcji
Wskaźnik wypłaty dywidendy – (D/E) relacja dywidenda przypadająca na akcję do zysku na akcję
Wskaźnik pokrycia dywidendy – (E/D) relacja zysku na akcję do dywidendy na akcję

Opracowanie wyraża wiedzę oraz poglądy autorów według stanu na dzień jego sporządzenia. Autorzy nie uwzględniają w opracowaniu jakichkolwiek szczególnych zamierzeń inwestycyjnych, szczególnych celów inwestycyjnych, sytuacji finansowej ani szczególnych potrzeb czy żądań potencjalnych odbiorców. Opracowanie publikowane jest w celach wyłącznie informacyjnych lub marketingowych i nie powinno być interpretowane jako (1) osobista rekomendacja, (1) porada inwestycyjna, prawna, lub innego typu, ani jako (2) zachęta do działania, inwestowania czy pozbywania się inwestycji w szczególny sposób, bądź (4) ocena lub zapewnienie opłacalności inwestycji w instrumenty finansowe objęte opracowaniem.

W szczególności opracowanie nie stanowi „badania inwestycyjnego” lub „publikacji handlowej” w rozumieniu Rozporządzenia Delegowanego Komisji (UE) 2017/565 z dnia 25 kwietnia 2016 r. uzupełniającego dyrektywę Parlamentu Europejskiego i Rady 2014/65/UE w odniesieniu do wymogów organizacyjnych i warunków prowadzenia działalności przez firmy inwestycyjne oraz pojęć zdefiniowanych na potrzeby tej dyrektywy, bądź „rekomendacji” w rozumieniu Rozporządzenia Parlamentu Europejskiego i Rady (UE) NR 596/2014 z dnia 16 kwietnia 2014 r. w sprawie nadużyć na rynku (rozporządzenie w sprawie nadużyć na rynku) oraz uchylającego dyrektywę 2003/6/WE Parlamentu Europejskiego i Rady i dyrektywy Komisji 2003/124/WE, 2003/125/WE i 2004/72/WE.

Opracowanie zostało sporządzone z zachowaniem należytej staranności i rzetelności przy zachowaniu zasad metodologicznej poprawności na podstawie ogólnodostępnych informacji, w dniu publikacji opracowania, pozyskanych ze źródeł wiarygodnych dla Domu Maklerskiego Banku BPS S.A. Dom Maklerski Banku BPS S.A. nie gwarantuje ich kompletności, prawdziwości lub dokładności.

Dom Maklerski Banku BPS S.A. nie ponosi odpowiedzialności za ewentualne decyzje inwestycyjne podjęte na podstawie niniejszego opracowania ani za ewentualne szkody poniesione w wyniku tych decyzji inwestycyjnych. Opracowanie nie powinno być interpretowane jako oświadczenie ani gwarancja (zarówno wyraźna, jak i implikowana) w zakresie generowania zysku z tytułu prezentowanej strategii inwestycyjnej.

Inwestowanie na rynku kapitałowym wiąże się z możliwością utraty części lub całości zainwestowanego kapitału. Szczegółowe informacje o ryzykach związanych z inwestowaniem w instrumenty finansowe dostępne są na stronie internetowej DMBPS: www.dmbps.pl w zakładce Regulacje i dokumenty.

Dom Maklerski Banku BPS S.A., jego akcjonariusze lub pracownicy mogą posiadać długie lub krótkie pozycje powstałe w wyniku transakcji zawartych na instrumentach z rynków OTC lub innych instrumentach finansowych wymienionych w opracowaniu. Organem sprawującym nadzór nad działalnością Domu Maklerskiego Banku BPS S.A. jest Komisja Nadzoru Finansowego z siedzibą w Warszawie, przy ulicy Pięknej 20.

Powielanie bądź publikowanie w jakiegokolwiek formie niniejszego opracowania, lub jego części, oraz wykorzystywanie materiału do własnych opracowań celem publikacji, bez pisemnej zgody Domu Maklerskiego Banku BPS S.A. jest zabronione. Niniejsze opracowanie jest prawnie chronione zgodnie z **Ustawą z 4 lutego 1994 r. o prawie autorskim i prawach pokrewnych (Dz. U. 2019 poz. 1231)**.