

GPW - Indeksy					
Indeksy	Zamknięcie [pkt.]	Zmiana dzienna	Relatywnie do WIG	Zmiana tyg. [t/t]	Zmiana od początku roku
WIG	56 450,6	↓ -1,74%	-	1,10%	-18,54%
WIG20	1 756,5	↓ -1,73%	0,01%	1,52%	-22,52%
mWIG40	4 055,7	↓ -2,17%	-0,44%	0,25%	-23,36%
sWIG80	17 949,7	↓ -1,34%	0,41%	-0,46%	-10,50%

GPW - FW20				
Wybrane dane	Zamknięcie [pkt.]	Zmiana dzienna	Zmiana tyg. [t/t]	Zmiana od początku roku
FW20Z2220	1 759	0,0 ↓ -1,84%	1,62%	-22,82%

Indeksy zagraniczne - kursy zamknięcia				
Indeks	Kurs [pkt.]	Zmiana	Relatywnie do WIG	Zmiana od początku roku
BOVESPA (BRAZYLIA)	103 737,7	↓ -0,01%	1,76%	-1,03%
BUX (WĘGRY)	44 809,6	↓ -0,61%	1,15%	-11,65%
CAC 40 (FRANCJA)	6 522,8	↓ -3,09%	-1,37%	-8,81%
DAX (NIEMCY)	13 986,2	↓ -3,28%	-1,57%	-11,95%
DIJA (USA)	33 202,2	↓ -2,25%	-0,52%	-8,63%
EUROSTOXX 50 (EU)	3 835,7	↓ -3,51%	-1,80%	-10,92%
FTSE 100 (GB)	7 426,2	↓ -0,93%	0,82%	0,56%
ISE 100 (TURCJA)	5 233,3	↑ 0,86%	2,65%	181,72%
MERVAL (ARGENTYNA)	164 733,2	↑ 0,31%	2,09%	97,29%
MSCI EM	960,2	↓ -1,39%	0,36%	-22,06%
NASDAQ.COMPOSITE (USA)	10 810,5	↓ -3,23%	-1,52%	-30,90%
PX (CZECHY)	1 171,3	↓ -0,54%	1,22%	-17,86%
RTS (ROSJA)	1 035,4	↓ -0,64%	1,12%	-35,12%
S&P 500	3 895,8	↓ -2,49%	-0,76%	-18,26%

Indeksy zagraniczne - kurs na godzinę: 8:31				
Indeks	Kurs [pkt.]	Zmiana	Relatywnie do WIG	Zmiana od początku roku
NIKKEI225 (JAPONIA)	27 527,1	↓ -1,87%	-0,13%	-4,39%
HANG SENG (HONG KONG)	19 560,0	↑ 0,86%	2,65%	-16,59%
BSE 30 (INDIE)	61 769,6	↓ -0,05%	1,72%	6,04%
KOSPI 100 (KOREA Płd.)	2 312,4	↓ -0,04%	1,73%	-22,31%
SHANGHAI A-SHARE (CHINY)	3 320,5	↓ -0,05%	1,72%	-12,95%
SHANGHAI B-SHARE (CHINY)	291,7	↑ 0,55%	2,33%	2,05%

Kontrakty terminowe - kurs na godzinę: 8:31				
Futures	Kurs [pkt.]	Zmiana	Relatywnie do fWIG20	Zmiana od początku roku
EuroStoxx50 Futures	3 848,0	↑ 0,34%	2,22%	-10,25%
CAC40 Futures	6 545,5	↑ 0,35%	2,23%	-8,36%
DAX Futures	14 013,0	↑ 0,20%	2,08%	-11,62%
S&P500 Futures	3 928,0	↑ 0,02%	1,89%	-17,45%
DJIA Futures	33 214,0	↓ -2,39%	-0,56%	-8,38%
NASDAQ Futures	11 456,5	↑ 0,00%	1,87%	-29,80%

Waluty - kurs na godzinę: 08:31				
Waluta	Kurs [PLN]	Zmiana [PLN]	Relatywnie do WIG	Zmiana od początku roku
EUR	4,6878	-0,0030 ↓ -0,06%	1,71%	2,20%
CHF	4,7443	-0,0086 ↓ -0,18%	1,59%	7,25%
USD	4,3997	-0,0142 ↓ -0,32%	1,44%	9,03%
EUR/USD	1,0656	0,0028 ↑ 0,26%	2,04%	-6,28%



Surowce - kursy zamknięcia				
Surowiec	Kurs	Zmiana [%]	Relatywnie do WIG	Zmiana od początku roku
ROPA WTI (USD za baryłkę)	76,1	↓ -0,05%	1,72%	1,14%
MIEDŹ (USD za tonę)	8 422,0	↓ -0,41%	1,35%	-13,01%
ZŁOTO (USD za uncję)	1 783,6	↓ -1,36%	0,39%	-1,23%
SREBRO (USD za uncję)	23,2	↓ -0,28%	1,49%	-0,48%
PLATYNA (USD za uncję)	1 013,7	↑ 0,05%	1,82%	4,92%
GAZ ZIEMNY (USD za MMBtu)	6,7	↓ -4,33%	-2,64%	78,77%
W. KAMIENNY (USD za tonę)	401,9	↓ -0,52%	1,24%	136,97%
CYNK (USD za tonę)	3 179,8	↓ -2,45%	-0,72%	-11,18%
ŻELAZO (CNY za tonę)	821,0	↑ 0,49%	2,27%	21,81%
CYNA (USD za tonę)	23 600,0	↓ -2,78%	-1,06%	-39,27%
ALUMINIUM (USD za tonę)	2 384,0	↓ -2,45%	-0,72%	-15,08%
OLÓW (USD za tonę)	2 153,0	↓ -1,28%	0,47%	-6,55%
NIKIEL (USD za tonę)	28311,0	↓ -0,19%	1,58%	36,39%

Źródło: Bloomberg

Źródło: Bloomberg

Największe wzrosty											
WIG20				mWIG40				sWIG80			
Nazwa	Kurs	Wzrost	Obroty	Nazwa	Kurs	Wzrost	Obroty	Nazwa	Kurs	Wzrost	Obroty
JSW	58,4	↑ 2,0%	30 294 734	ZEPAK	24,0	↑ 4,4%	3 360 044	PHN	12,8	↑ 3,2%	1 641
PZU	33,7	↑ 0,2%	57 258 193	WIRTUALNA	100,0	↑ 2,1%	831 070	POLICE	10,6	↑ 1,9%	58 551
PKNORLEN	63,5	↓ -0,2%	117 593 807	XTB	30,5	↑ 1,7%	5 355 936	TIM	28,1	↑ 1,4%	566 473
KRUK	290,2	↓ -0,2%	6 773 095	BOGDANKA	39,8	↑ 1,5%	3 676 349	RAWLPLUG	14,1	↑ 1,1%	8 351
ORANGEPL	6,3	↓ -0,6%	15 756 376	STSHOLDING	17,9	↑ 0,6%	2 960 789	RAINBOW	19,0	↑ 1,0%	23 649

Największe spadki											
WIG20				mWIG40				sWIG80			
Nazwa	Kurs	Spadek	Obroty	Nazwa	Kurs	Spadek	Obroty	Nazwa	Kurs	Spadek	Obroty
CDPROJEKT	129,9	↓ -8,9%	120 919 333	TSGAMES	134,3	↓ -7,1%	7 243 535	CLNPHARMA	15,1	↓ -6,9%	717 078
ALLEGRO	24,8	↓ -4,5%	71 635 220	ENEA	5,7	↓ -5,0%	10 124 265	SHOPER	27,2	↓ -6,2%	203 430
CCC	36,5	↓ -4,4%	10 997 162	MABION	22,4	↓ -4,6%	1 374 938	POLIMEXMS	4,5	↓ -5,5%	2 614 352
ASSECOPOL	72,7	↓ -4,1%	7 240 140	PKPCARGO	15,5	↓ -4,5%	2 152 496	RYVU	55,0	↓ -4,5%	905 740
SANPL	256,8	↓ -3,7%	5 882 765	DATAWALK	94,0	↓ -4,1%	933 207	AMICA	80,9	↓ -4,1%	215 440

Największe obroty											
WIG20				mWIG40				sWIG80			
Nazwa	Kurs	Zmiana	Obroty	Nazwa	Kurs	Zmiana	Obroty	Nazwa	Kurs	Zmiana	Obroty
CDPROJEKT	129,9	↓ -8,9%	120 919 333	TAURONPE	2,0	↓ -3,1%	12 738 707	POLIMEXMS	4,5	↓ -5,5%	2 614 352
PKNORLEN	63,5	↓ -0,2%	117 593 807	ALIOR	33,7	↓ -3,5%	12 535 370	R22	44,5	↑ 0,0%	2 397 513
KGHM	126,0	↓ -1,8%	90 956 219	ENEA	5,7	↓ -5,0%	10 124 265	TORPOL	19,0	↑ 0,6%	1 957 527
PKOBP	29,2	↓ -0,9%	90 019 928	MILLENNIUM	4,6	↓ -1,6%	8 368 951	BIOMEDLUB	5,7	↓ -1,3%	1 675 111
DINOPL	378,2	↓ -0,7%	84 094 619	BUDIMEX	281,5	↓ -3,8%	7 432 104	VOTUM	46,3	↓ -3,6%	1 394 631

## CATALYST

### Catalyst - największe obroty

Nazwa	Kurs	Zmiana	Obroty	Nazwa	Kurs	Zmiana	Obroty	Nazwa	Kurs	Zmiana	Obroty
FPC1140	50,9	↓ -2,1%	419 824	DS0727	84,7	↓ -0,3%	197 404	KRU1226	98,9	↑ 0,0%	73 712
FPC0630	70,4	↓ -1,3%	265 701	OK0423	97,8	↓ -0,2%	155 833	OK0724	90,1	↑ 0,1%	48 588
FPC0725	85,8	↓ -1,4%	201 667	ECH0626	97,9	↓ -1,1%	103 803	BST1026	100,9	↑ 0,9%	40 096
DS0726	86,6	↓ -0,5%	201 216	WZ0524	99,8	↑ 0,0%	75 801	DS1023	98,4	↑ 0,4%	29 150
DS1030	69,4	↑ 1,0%	199 243	KRU1226	98,9	↑ 0,0%	73 712	KRU0726	83,0	↓ -1,1%	27 155

Źródło: GPW

**Informacja dnia**  
**WOJAS SA**

**Przychody osiągnięte w listopadzie 2022 roku.** WOJAS S.A. informuje, iż wielkość skonsolidowanych przychodów ze sprzedaży osiągniętych przez Grupę Kapitałową WOJAS S.A. w listopadzie 2022 roku wyniosła 36 736 tys. PLN i była niższa o 11,9 % w stosunku do przychodów osiągniętych w listopadzie 2021 roku. W okresie styczeń - listopad 2022 wielkość skonsolidowanych przychodów ze sprzedaży wyniosła 298 096 tys. PLN i była wyższa o 15,7 % w stosunku do przychodów osiągniętych w analogicznym okresie roku poprzedniego. Skonsolidowane przychody ze sprzedaży detalicznej w listopadzie 2022 roku wyniosły 27 414 tys. PLN i były wyższe o 11,5 % od przychodów osiągniętych w listopadzie 2021 roku. Narastająco, w okresie styczeń - listopad 2022 skonsolidowane przychody ze sprzedaży detalicznej wyniosły 211 583 tys. zł i były wyższe o 26,6 % od przychodów osiągniętych w analogicznym okresie roku poprzedniego. (PAP Biznes)

**Komentarz DM Banku BPS.** Wojas, producent obuwia, prowadzący sprzedaż w Polsce, na Słowacji, Czechach, Białorusi i Węgrzech negatywnie zaskoczył rynek, podając informacje o przychodach za listopad. O ile, w poprzednich dwóch miesiącach (wrzesień i październik) przychody wykazały tendencję wzrostową (odpowiednio 34,5 proc. r/r i 29,3 proc. r/r), to w listopadzie nastąpił spadek o 11,9 proc. r/r do 36,7 mln zł (rok wcześniej 41,7 mln zł). Przychody za listopad 2022 były nieznacznie wyższe niż w październiku 2022 (0,1 proc.). Biorąc pod uwagę listopadowe zakupy w ramach Black Week, wynik przychodów za listopad należy uznać za rozczarowujący. Wciąż jednak od początku roku Wojas wypracował wyższą sprzedaż niż w analogicznym okresie roku poprzedniego - 298,1 mln zł, co oznacza wzrost o 15,7 proc. r/r. Po trzech kwartałach Spółka wypracowała także dodatni wynik finansowy w wysokości 14,4 mln zł, co oznacza zadowalającą rentowność netto na poziomie 6,4 proc. Na koniec sesji czwartkowej kurs wyniósł 4,88 zł, od początku roku wzrost wyniósł 10,9 proc. Ostatnie 6 miesięcy na akcjach Wojasa to trend boczny w przedziale 4,3-5 zł i próba wybicia górą. W naszej ocenie podane wartości przychodów za listopad nie sprzyjają wyjściu powyżej 5 zł. Oprócz słabszych wyników, nie należy zapominać o niekorzystnym otoczeniu makroekonomicznym, na które składają się: wysokie cen energii i transportu zwiększające koszty importu surowców potrzebnych do produkcji, presja płacowa oraz wysokie stopy procentowe (na koniec III kwartału stopa zadłużenia Spółki była wysoka i wyniosła 0,67). (ł. Bryl)

**Informacja dnia**  
**COGNOR**  
**HOLDING SA**

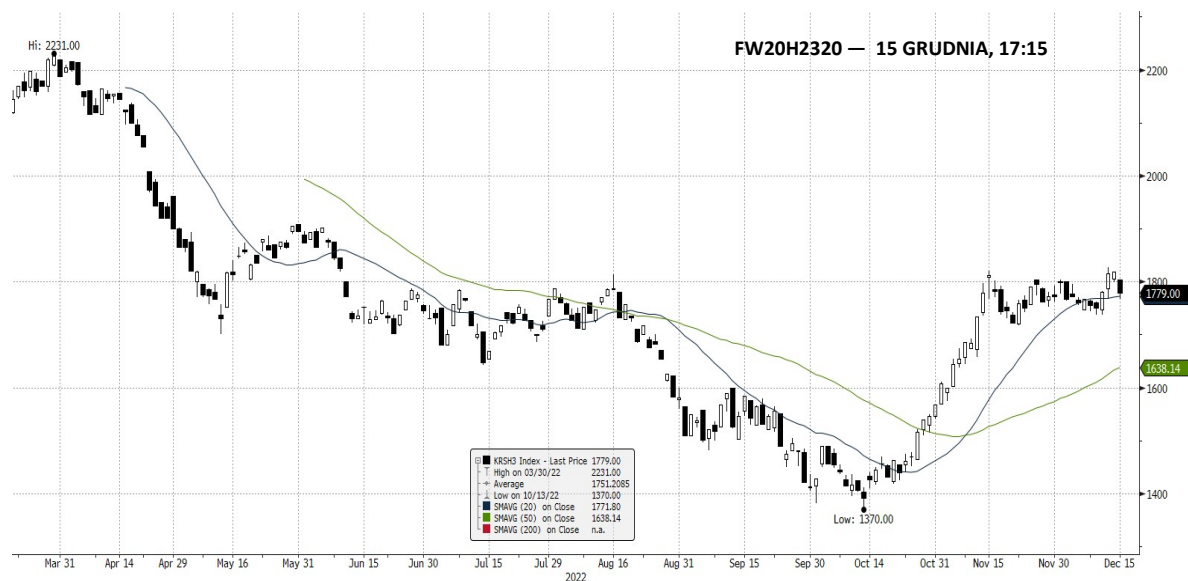
**Cognor kupił czeskie firmy Jap Industries i Sped-Ex Trinec za 280 mln CZK.** Cognor Holding kupił czeskie firmy Jap Industries i Sped-Ex Trinec za 280 mln CZK - podała spółka w komunikacie. *"Akwizycja spółek Jap i Spedex stanowi realizację strategii grupy polegającej między innymi na skracaniu łańcuchów dostaw i redukowaniu ryzyka związanego z terminowością zaopatrzenia w kluczowe materiały i surowce"* - napisano. Cognor podał, że Jap jest producentem wyrobów z grafitu, w tym elektrod grafitowych wytwarzanych w opracowanym przez tę firmę procesie impregnacji półproduktu nabywanego od dostawców zewnętrznych. Podmiot ten zajmuje się również między innymi handlem żelazostopami. Elektrody i żelazostopy stanowią kluczowe materiały i surowce zużywane w procesie wytopu stali metodą łuku elektrycznego (EAF). Firma była dotychczas wieloletnim dostawcą Cognor, którego udział w jej sprzedaży wynosił kilkanaście procent w ostatnich trzech latach. W roku 2021 spółka Jap miała 879 mln CZK, 115 mln CZK zysku netto oraz 158 mln CZK EBITDA. Za pierwsze półrocze roku 2022 wyniki te wyniosły odpowiednio: 611 mln CZK; 109 mln CZK oraz 139 mln CZK. Sped-Ex jest spółką wykonującą określone usługi, w tym logistyczne na rzecz Jap i nie prowadzi innej działalności. (PAP Biznes)

**Informacja dnia**  
**RYVU**  
**THERAPEUTICS SA**

**Ryvu ustalił ostateczną cenę emisyjną akcji serii J dla inwestorów indywidualnych i instytucji na 55 zł za szt.** Ryvu Therapeutics ustalił ostateczną cenę emisyjną akcji serii J dla inwestorów indywidualnych i instytucjonalnych na 55 zł za sztukę - podała spółka w komunikacie. Spółka podała, że cena emisyjna akcji serii J w transzy przeznaczony do objęcia przez BioNTech wynosi 48,86 zł za sztukę. Ryvu podało, że ostateczna liczba akcji serii J oferowanych w ramach oferty wynosi 4.764.674 z czego: 30.753 akcji zostanie zaoferowanych w ramach oferty inwestorom indywidualnym, 2.816.484 akcji zostanie zaoferowanych w ramach oferty inwestorom instytucjonalnym, zaś 1.917.437 akcji zostanie zaoferowanych w ramach oferty BioNTech. (...) (PAP Biznes)

- Informacja dnia**  
**COMPREMUM SA** **Zmiana w składzie Rady Nadzorczej Spółki.** Zarząd spółki COMPREMUM S.A. z siedzibą w Poznaniu informuje, że w związku z otrzymanym, datowanym na 14 grudnia 2022 roku oświadczeniem pana Jacka Tucharza o rezygnacji z pełnienia funkcji Członka Rady Nadzorczej, Rada Nadzorcza Spółki działając w trybie §9a ust. 1 Statutu Spółki powołała 15 grudnia 2022 roku w skład Rady Nadzorczej pana Andrzeja Sołdek - na czas trwania bieżącej kadencji. (...) (ESPI RB NR 32/22)
- Informacja dnia**  
**BRIDGE SOLUTIONS HUB SA** **Bridge Solutions Hub zadebiutuje na NewConnect 22 grudnia.** Bridge Solutions Hub zadebiutuje na NewConnect 22 grudnia - poinformowała GPW w uchwale. Do alternatywnego systemu obrotu trafi 1.505.000 mln akcji serii A, 91.529 akcji serii B.(PAP Biznes)
- Informacja dnia**  
**COLUMBUS ENERGY SA** **Wynik aukcji rynku mocy na 2027 rok dla magazynu energii o mocy 133 MW.** Zarząd Columbus Energy S.A. z siedzibą w Krakowie (dalej: Columbus) informuje, iż w dniu dzisiejszym złożył na rynku mocy (w oparciu o ustawę z dnia 8 grudnia 2017 r. o rynku mocy) ofertę na 2027 rok, gdzie zakontraktowano moc 123,85 MW w kontrakcie 17 - letnim, dla magazynu energii o pojemności 532 MWh. Oferta została złożona w przedziale 372,51 - 406,35 zł/kW/h. Wynik aukcji zostanie ogłoszony przez PSE w terminie 3 dni roboczych, ostateczne wyniki poda Prezes URE po 21 dniach od zakończenia aukcji. (...) (ESPI RB NR 65/22)
- Informacja dnia**  
**ERATO ENERGY SA** **Szacunkowe przychody Erato Energy w listopadzie 2022 r.** Zarząd Erato Energy S.A. w nawiązaniu do opublikowanego przez Emitenta raportu bieżącego nr 15/2021, podaje szacunkowe przychody operacyjne Spółki osiągnięte z podstawowej działalności w listopadzie 2022 r. oraz narastająco od początku tego roku, a także porównawczo w analogicznych okresach poprzedniego roku:
- listopad 2022 r.: 2,04 mln zł  
(28% kwoty przychodów osiągniętych w analogicznym okresie ubiegłego roku),
  - listopad 2021 r.: 7,39 mln zł;
  - styczeń-listopad 2022 r.: 79,86 mln zł  
(101% kwoty przychodów osiągniętych w analogicznym okresie ubiegłego roku),
  - styczeń-listopad 2021 r.: 78,76 mln zł.
- Przekazane dane są szacunkowe. (...) (ESPI RB NR 17/22)
- Informacja dnia**  
**BANK PKO BP SA** **Andrzej Kopyrski w PKO BP.** Jeden z najbardziej doświadczonych bankowców jest w zarządzie banku. Z kierownictwa odszedł inny dobry menedżer. To jedna z najbardziej sensacyjnych zmian kadrowych w spółkach skarbu państwa. Do zarządu PKO BP nie wszedł były polityk, wiceminister, krewny czy znajomy, lecz profesjonalista bez politycznych koneksji. Zgodnie z wcześniejszymi informacjami PB rada nadzorcza powołała na wiceprezesa Andrzeja Kopyrskiego, wcześniej dyrektora zarządzającego w PFR, bankowca z wieloletnim doświadczeniem. W latach 2007-18 był szefem pionu korporacyjnego Pekao, gdzie trafił po fuzji tego banku z BPH, w którym również odpowiadał za bankowość firmową. Andrzej Kopyrski zaliczany jest do tzw. dream teamu Józefa Wancera, legendarnego prezesa Banku BPH. (...) Źródło: Puls Biznesu (pb.pl) <https://www.pb.pl/andrzej-kopyrski-w-pko-bp-1172333>
- Informacja dnia**  
**PKN ORLEN SA** **PKN Orlen zapewnia, że konsekwentnie dywersyfikuje dostawy ropy, zwiększając niezależność i bezpieczeństwo energetyczne Polski.** PKN Orlen konsekwentnie dywersyfikuje kierunki dostaw ropy naftowej, zwiększając niezależność i bezpieczeństwo energetyczne Polski. Kluczowym elementem tego procesu jest umowa z Saudi Aramco, największym na świecie producentem ropy naftowej i globalnym liderem branży petrochemicznej - podał koncern. W czwartek PKN Orlen opublikował oświadczenie "do nieprawdziwych informacji dotyczących umowy z Saudi Aramco". "Stanowczo zaprzeczamy tezom zawartym w publikacjach +Gazety Wyborczej+, TVN24, wypowiedziach niektórych polityków opozycji. W naszej ocenie są one jedynie próbą manipulowania faktami i zdyskredytowanie procesów kluczowych dla zapewnienia bezpieczeństwa energetycznego Polski i regionu" - podkreślił koncern. (...) Źródło: Puls Biznesu (pb.pl) <https://www.pb.pl/pkn-orken-zapewnia-ze-konsekwentnie-dywersyfikuje-dostawy-ropy-zwiekszajac-niezaleznosci-i-bezpieczenstwo-energetyczne-polski-1172339>

## WIG20 FUTURES



Źródło: Bloomberg

**Komentarz DM Banku BPS.** Banki centralne (FED, ECB, BoE) podnoszą stopy co wywołało sporą presję na optymistycznie nastawionych inwestorów. Po decyzji FED w środę, w dniu wczorajszym ECB i BoE również podniosły stopy o 50pb. z wyraźną „jastrzębią retoryką” co silnie schłodziło nastroje na rynkach europejskich. W tym pesymistycznym otoczeniu WIG20 zakończył wczorajsze notowania spadkiem o 1,73 proc. na poziomie 1756,52 pkt. Indeks szerokiego rynku WIG spadł o 1,74 proc. i zamknął sesję na poziomie 56 450,56 pkt., mWIG40 spadł o 2,17 proc. i zakończył notowania na poziomie 4055,73pkt., sWIG80 zakończył sesję spadkiem o 1,34 proc. na poziomie 17 949,72pkt. Obroty podczas ostatniej sesji były wyższe niż poprzednio i wyniosły 1,02 mld zł wobec 0,85 mld zł. Dziś na wykresie prezentowana jest już seria kontraktów FW20H2320 na, której obroty były wyższe i wyniosły 23 197 wobec 20 578 na sesji w środę. LOP wzrosła i na zamknięciu sesji w czwartek wyniosła 40 841 wobec 35 380 otwartych pozycji w środę. Dziś możliwe niższe otwarcie GPW i kontynuacja słabości w pierwszych godzinach sesji po silnej wyprzedży w USA w dniu wczorajszym. Dalszą część sesji zdeterminują „trzy wiedźmy”. (T. Czarnecki)

## KALENDARIUM

## Dane makro

16.12.2022

Piątek		Wydarzenie	Okres	Odczyt	Poprzednio
1:30	Japonia	Indeks PMI przemysłu (P)	gru	48,8	49
1:30	Japonia	Indeks PMI usług (P)	gru	51,7	50,3
8:00	Wielka Brytania	Sprzedaż detaliczna m/m	lis	-0,4%	0,9% (R)
8:00	Wielka Brytania	Sprzedaż detaliczna r/r	lis	-5,9%	-5,9% (R)
8:00	Wielka Brytania	Sprzedaż detaliczna bez samochodów m/m	lis	-0,3%	0,7% (R)
8:00	Wielka Brytania	Sprzedaż detaliczna bez samochodów r/r	lis	-5,9%	-6,4% (R)
8:00	Szwecja	Stopa bezrobocia	lis	7,2%	7,1%
8:45	Francja	Indeks zaufania w biznesie	gru		102
9:00	Austria	Zharmonizowana inflacja CPI m/m	lis		1,2%
9:00	Słowacja	Zharmonizowana inflacja CPI m/m	lis		1,3%
9:00	Austria	Zharmonizowana inflacja CPI r/r	lis		11,5%
9:00	Słowacja	Zharmonizowana inflacja CPI r/r	lis		14,5%
9:00	Austria	Inflacja CPI m/m	lis		1,00%
9:00	Austria	Inflacja CPI r/r	lis		11,00%
9:00	Czechy	Inflacja PPI m/m	lis		0,6%
9:00	Czechy	Inflacja PPI r/r	lis		24,1%
9:15	Francja	Indeks PMI przemysłu (P)	gru		48,3
9:15	Francja	Indeks PMI usług (P)	gru		49,3
9:30	Niemcy	Indeks PMI przemysłu (P)	gru		46,2
9:30	Niemcy	Indeks PMI usług (P)	gru		46,1
10:00	Euroland	Indeks PMI przemysłu (P)	gru		47,1
10:00	Euroland	Indeks PMI usług (P)	gru		48,5
10:30	Wielka Brytania	Indeks PMI przemysłu (P)	gru		46,5
10:30	Wielka Brytania	Indeks PMI usług (P)	gru		48,8
11:00	Euroland	Bazowa inflacja CPI r/r	lis		5,00%
11:00	Euroland	Inflacja CPI m/m	lis		1,5%
11:00	Euroland	Inflacja CPI r/r	lis		10,6%
11:00	Euroland	Eksport	paź		259,6 mld
11:00	Euroland	Import	paź		294 mld
11:00	Euroland	Bilans handlu zagranicznego	paź		-34,4 mld
12:30	Indie	Rezerwy walutowe	09-gru		561,16 mld
14:00	Polska	Bazowa inflacja CPI m/m	lis		1,00%
14:00	Polska	Bazowa inflacja CPI r/r	lis		11,00%
14:30	Kanada	Sprzedaż hurtowników m/m	paź		0,1%
14:30	Kanada	Sprzedaż hurtowników r/r	paź		12,4%
15:45	USA	Indeks PMI zbiorczy (P)	gru		46,4
15:45	USA	Indeks PMI przemysłu (P)	gru		47,7
15:45	USA	Indeks PMI usług (P)	gru		46,2
	Włochy	Zharmonizowana inflacja CPI m/m (F)	lis		3,8%
	Włochy	Zharmonizowana inflacja CPI r/r (F)	lis		12,6%
	Włochy	Inflacja CPI m/m (F)	lis		3,4%
	Włochy	Inflacja CPI r/r (F)	lis		11,8%
	Indie	Eksport	lis		29,78 mld
	Włochy	Eksport	paź		53,4 mld
	Indie	Import	lis		56,69 mld
	Włochy	Import	paź		59,47 mld
	Włochy	Bilans handlu zagranicznego w UE	paź		-1,27 mld
	Włochy	Bilans handlu zagranicznego bez UE	paź		-4,79 mld
	Indie	Bilans handlu zagranicznego	lis		-26,91 mld
	Włochy	Bilans handlu zagranicznego	paź		-6,06 mld

Na podstawie: stooq.pl

## KALENDARIUM

### Wybrane wydarzenia

#### w spółkach

16.12.2022

**AKCEPTFIN** - NWZA: Mysłowice. W sprawie wyboru członka rady nadzorczej.

**ARCHICOM** - NWZA: Wrocław. W sprawie uchwały w sprawie przesunięcia środków z kapitału zapasowego na kapitał rezerwowany utworzony uchwałą nr 20/05/2018, zmiany zasad i wysokości wynagradzania członków RN.

**HANDLOWY** - NWZA: Warszawa. W sprawie programu motywacyjnego opartego o akcje banku, upoważnienia zarządu banku do nabywania akcji własnych oraz utworzenia kapitału rezerwowego.

**HELIO** - WZA:

**KERNEL** - WZA: 0.0

**TIM** - Dzień dywidendy: Zaliczka dywidendy w wysokości 1,35 PLN na akcję

**MABION** - Wprowadzenie do obrotu: Wprowadzenie do obrotu giełdowego na Głównym Rynku GPW 500 akcji zwykłych na okaziciela serii S spółki MABION S.A.

**STARWARD** - Wprowadzenie do obrotu: Dzień pierwszego notowania w alternatywnym systemie obrotu na rynku NewConnect 75.000 akcji zwykłych na okaziciela serii J spółki STARWARD INDUSTRIES S.A., o wartości nominalnej 0,13 zł każda.

*Na podstawie: <https://infostrefa.com/infostrefa/pl/kalendarium>*

## SPÓŁKI I MNOŻNIKI RYNKOWE

Banki	Kurs [PLN]	Kapitalizacja mIn PLN	P/E			P/BV			D/Y [%]			ROA [%]		
			2022	2023	2024	2022	2023	2024	2022	2023	2024	2022	2023	2024
PKO BP	29,23	36 538	8,6	5,8	5,6	1,1	0,9	0,9	5,1	6,4	8,6	1,0	1,4	1,4
Santander Polska	256,80	26 242	9,6	7,2	6,4	0,9	0,9	0,8	1,8	4,2	5,4	1,0	1,5	1,5
PEKAO	84,12	22 079	7,5	5,2	5,5	1,0	0,9	0,8	5,1	8,0	10,4	1,1	1,5	1,3
ING	155,20	20 192	8,3	6,4	6,7	2,2	1,5	1,3	3,4	3,2	7,5	1,1	1,4	1,3
mBank	285,00	12 090	7,5	3,6	3,8	1,0	0,9	0,7	0,0	-	-	0,0	1,2	1,6
Bank Millennium	4,56	5 532	1520,0	5,3	3,4	1,2	1,0	0,9	0,0	0,0	0,0	-1,1	0,4	1,3
Alior Bank	33,70	4 400	4,6	3,8	4,6	0,8	0,6	0,5	0,5	0,9	5,0	1,0	1,5	1,1
Bank Handlowy	70,10	9 159	5,9	5,3	6,7	1,2	1,1	1,2	7,8	16,4	18,3	2,3	2,2	1,8
BNP Paribas	58,60	8 649	21,8	7,5	6,0	0,8	0,7	0,7	0,0	0,0	0,0	0,8	1,1	1,0
<b>Mediana</b>	-	<b>12 090</b>	<b>8,3</b>	<b>5,3</b>	<b>5,6</b>	<b>1,0</b>	<b>0,9</b>	<b>0,8</b>	<b>1,8</b>	<b>3,7</b>	<b>6,5</b>	<b>1,0</b>	<b>1,4</b>	<b>1,3</b>
Finanse inne	Kurs [PLN]	Kapitalizacja mIn PLN	P/E			P/BV			D/Y [%]			ROE [%]		
PZU	33,71	29 109	9,4	7,9	7,8	1,6	1,5	1,4	6,7	7,6	8,5	17,0	19,3	18,1
KRUK	290,20	5 606	7,0	7,1	6,6	1,8	1,5	1,4	4,5	5,8	6,1	25,0	20,7	19,5
GPW	35,00	1 469	10,1	10,6	10,5	1,5	1,4	1,4	7,8	7,9	7,9	14,9	14,2	14,0
<b>Mediana</b>	-	<b>5 606</b>	<b>9,4</b>	<b>7,9</b>	<b>7,8</b>	<b>1,6</b>	<b>1,5</b>	<b>1,4</b>	<b>6,7</b>	<b>7,6</b>	<b>7,9</b>	<b>17,0</b>	<b>19,3</b>	<b>18,1</b>
Deweloperzy	Kurs [PLN]	Kapitalizacja mIn PLN	P/E			P/BV			EV/EBITDA			ROE [%]		
GTC	6,18	4 097	12,6	12,0	9,4	0,7	0,7	0,7	19,0	21,6	19,8	6,7	4,5	7,4
Dom Development	87,80	2 243	6,0	7,2	10,5	1,7	1,6	1,7	4,8	5,2	7,5	29,1	22,8	14,9
Echo Investment	3,23	1 331	6,9	7,9	5,1	0,7	0,7	0,7	11,7	12,8	16,8	9,3	10,0	14,0
Atal	33,30	1 289	3,8	5,4	8,3	1,0	1,0	1,0	3,7	4,7	7,5	26,6	19,1	11,5
Develia	2,45	1 097	6,0	7,1	9,2	0,8	0,8	0,8	6,1	7,8	11,8	12,8	10,8	7,9
<b>Mediana</b>	-	<b>1 331</b>	<b>6,0</b>	<b>7,2</b>	<b>9,2</b>	<b>0,8</b>	<b>0,8</b>	<b>0,8</b>	<b>6,1</b>	<b>7,8</b>	<b>11,8</b>	<b>12,8</b>	<b>10,8</b>	<b>11,5</b>
Budowlane	Kurs [PLN]	Kapitalizacja mIn PLN	P/E			P/BV			EV/EBITDA			ROE [%]		
Budimex	281,50	7 187	16,3	15,6	15,1	5,7	5,6	5,5	6,9	6,9	6,8	26,7	31,6	35,1
Unibep	8,20	288	8,5	10,6	11,9	-	-	-	3,1	3,4	3,6	7,4	7,6	7,3
MFO	31,00	205	5,7	6,0	5,1	0,6	0,6	0,6	3,9	3,9	3,6	21,2	11,9	12,6
Prochem	33,40	79	30,4	20,9	14,5	-	-	-	-	-	-	6,5	6,6	6,6
<b>Mediana</b>	-	<b>246</b>	<b>12,4</b>	<b>13,1</b>	<b>13,2</b>	<b>3,2</b>	<b>3,1</b>	<b>3,0</b>	<b>3,9</b>	<b>3,9</b>	<b>3,6</b>	<b>14,3</b>	<b>9,8</b>	<b>10,0</b>
Górnictwo	Kurs [PLN]	Kapitalizacja mIn PLN	P/E			P/BV			EV/EBITDA			ROE [%]		
KGHM	125,95	25 190	4,6	11,0	9,2	0,8	0,7	0,7	3,4	4,9	4,3	17,9	7,1	7,5
JSW	58,36	6 852	0,9	2,6	4,3	0,4	0,4	0,3	0,4	1,0	1,5	63,4	14,6	7,8
Bogdanka	39,82	1 354	6,4	5,1	2,1	0,4	0,3	0,3	0,9	0,7	0,4	6,3	5,1	13,0
<b>Mediana</b>	-	<b>6 852</b>	<b>4,6</b>	<b>5,1</b>	<b>4,3</b>	<b>0,4</b>	<b>0,4</b>	<b>0,3</b>	<b>0,9</b>	<b>1,0</b>	<b>1,5</b>	<b>17,9</b>	<b>7,1</b>	<b>7,8</b>
Paliwa	Kurs [PLN]	Kapitalizacja mIn PLN	P/E			P/BV			EV/EBITDA			ROE [%]		
PKN ORLEN	63,48	73 697	2,0	3,8	4,8	0,5	0,5	0,5	1,6	1,6	2,0	27,0	13,5	10,2
PGNiG	#N/A N/A	#N/A N/A	-	-	-	-	-	-	-	-	-	10,7	9,4	10,8
<b>Mediana</b>	-	<b>73 697</b>	<b>2,0</b>	<b>3,8</b>	<b>4,8</b>	<b>0,5</b>	<b>0,5</b>	<b>0,5</b>	<b>1,6</b>	<b>1,6</b>	<b>2,0</b>	<b>18,8</b>	<b>11,4</b>	<b>10,5</b>

Źródło: DM BPS, Bloomberg



## SPÓŁKI I MNOŻNIKI RYNKOWE

IT	Kurs [PLN]	Kapitalizacja mln PLN	P/E			P/BV			EV/EBITDA			ROE [%]		
			2022	2023	2024	2022	2023	2024	2022	2023	2024	2022	2023	2024
Asseco Poland	72,70	6 034	11,9	11,8	11,4	0,9	0,9	0,8	4,1	4,1	4,0	7,2	6,9	6,7
ComArch	172,00	1 399	12,9	13,1	12,1	1,1	1,1	1,0	4,1	4,5	4,2	8,6	8,6	8,7
LiveChat Software	110,00	2 833	17,2	17,0	15,1	16,2	16,4	14,3	14,5	14,9	13,3	104,1	103,4	98,0
Asseco BS	32,60	1 089	12,9	11,7	10,9	3,0	2,9	2,8	8,9	8,1	7,7	23,6	24,3	24,9
Asseco SEE	45,00	2 335	12,1	12,7	11,8	2,1	2,0	1,8	7,7	7,3	7,0	18,1	15,8	15,2
<b>Mediana</b>	-	<b>2 335</b>	<b>12,9</b>	<b>12,7</b>	<b>11,8</b>	<b>2,1</b>	<b>2,0</b>	<b>1,8</b>	<b>7,7</b>	<b>7,3</b>	<b>7,0</b>	<b>18,1</b>	<b>15,8</b>	<b>15,2</b>
Telekomunikacja	Kurs [PLN]	Kapitalizacja mln PLN	P/E			P/BV			EV/EBITDA			ROE [%]		
Cyfrowy Polsat	17,60	11 256	11,6	15,7	10,1	0,7	0,6	0,6	6,1	5,9	5,5	5,7	4,4	6,0
Orange Polska	6,28	8 242	11,5	10,2	9,2	0,6	0,6	0,6	4,8	4,6	4,3	5,2	5,6	6,2
<b>Mediana</b>	-	<b>9 749</b>	<b>11,5</b>	<b>12,9</b>	<b>9,6</b>	<b>0,6</b>	<b>0,6</b>	<b>0,6</b>	<b>5,4</b>	<b>5,2</b>	<b>4,9</b>	<b>5,4</b>	<b>5,0</b>	<b>6,1</b>
Media	Kurs [PLN]	Kapitalizacja mln PLN	P/E			P/BV			EV/EBITDA			ROE [%]		
Wirtualna Polska	100,00	2 928	15,7	16,8	13,9	3,2	2,8	2,4	8,7	8,1	7,2	21,3	17,8	18,2
Agora	4,65	217	-	-	-	0,3	0,3	-	22,6	24,4	-	-3,5	-2,4	-
<b>Mediana</b>	-	<b>1 573</b>	<b>15,7</b>	<b>16,8</b>	<b>13,9</b>	<b>1,8</b>	<b>1,6</b>	<b>2,4</b>	<b>15,6</b>	<b>16,2</b>	<b>7,2</b>	<b>8,9</b>	<b>7,7</b>	<b>18,2</b>
Producenci gier video	Kurs [PLN]	Kapitalizacja mln PLN	P/E			P/BV			EV/EBITDA			ROE [%]		
CD Projekt SA	129,90	13 090	42,9	36,2	45,9	6,3	5,5	5,0	28,6	23,6	29,6	16,0	17,2	12,6
Playway	352,00	2 323	16,6	13,0	13,0	5,2	4,4	4,0	12,7	10,4	10,5	29,7	34,7	31,4
TEN Square Games	134,30	985	12,1	10,0	10,3	2,7	2,4	2,3	7,3	6,5	6,6	23,2	25,6	23,7
11 bit studios SA	540,00	1 285	52,3	10,2	9,4	5,8	3,6	2,8	45,6	9,5	6,9	11,7	43,0	29,8
<b>Mediana</b>	-	<b>1 804</b>	<b>29,7</b>	<b>11,6</b>	<b>11,7</b>	<b>5,5</b>	<b>4,0</b>	<b>3,4</b>	<b>20,6</b>	<b>10,0</b>	<b>8,7</b>	<b>19,6</b>	<b>30,1</b>	<b>26,8</b>
Odzież i obuwie	Kurs [PLN]	Kapitalizacja mln PLN	P/E			P/BV			EV/EBITDA			ROE [%]		
LPP	9980,00	18 505	13,9	16,6	14,9	5,5	4,9	4,2	7,5	8,8	7,3	35,0	30,8	29,8
CCC	36,50	2 003	-	-	-	12,6	2,1	3,0	8,2	8,7	6,7	-11,6	-31,8	-12,3
Monnari Trade	5,11	156	2,3	10,2	10,2	-	-	-	2,0	3,0	2,9	23,0	3,7	3,8
Answer.com	23,80	416	29,0	17,0	12,3	2,7	2,3	1,9	11,0	10,8	8,4	10,8	12,9	16,1
<b>Mediana</b>	-	<b>1 210</b>	<b>13,9</b>	<b>16,6</b>	<b>12,3</b>	<b>5,5</b>	<b>2,3</b>	<b>3,0</b>	<b>7,9</b>	<b>8,7</b>	<b>7,0</b>	<b>16,9</b>	<b>8,3</b>	<b>9,9</b>
Dystrybucja	Kurs [PLN]	Kapitalizacja mln PLN	P/E			P/BV			EV/EBITDA			ROE [%]		
Allegro	24,84	26 254	103,1	28,0	19,3	2,6	2,4	2,1	15,7	13,4	10,9	0,3	7,4	10,5
Dino Polska	378,20	37 079	32,7	24,8	19,4	9,1	6,7	5,1	20,8	16,3	13,3	31,1	30,3	29,0
Inter Cars	459,50	6 510	8,2	7,5	6,9	1,7	1,4	1,2	6,7	6,1	5,8	18,9	19,6	17,8
Eurocash	13,38	1 862	102,9	25,1	16,1	2,4	2,4	2,2	5,0	4,8	4,4	2,9	8,4	12,2
Neuca	600,00	2 652	17,7	19,1	15,6	3,0	2,7	2,5	9,1	9,4	8,4	17,2	13,5	15,2
<b>Mediana</b>	-	<b>2 652</b>	<b>17,7</b>	<b>19,1</b>	<b>15,6</b>	<b>2,4</b>	<b>2,4</b>	<b>2,2</b>	<b>6,7</b>	<b>6,1</b>	<b>5,8</b>	<b>17,2</b>	<b>13,5</b>	<b>15,2</b>
Spożywcze	Kurs [PLN]	Kapitalizacja mln PLN	P/E			P/BV			EV/EBITDA			ROE [%]		
Ambra	66,00	1 520	9,7	11,2	10,0	1,4	1,3	1,2	5,6	5,7	5,4	15,0	12,2	12,8
Wawel	432,00	648	16,7	15,9	12,4	-	-	-	7,7	7,9	6,4	5,1	5,6	6,9
MBW	10,70	1 198	45,6	38,0	32,6	1,4	1,4	1,3	15,6	15,4	14,3	3,0	3,8	4,1
<b>Mediana</b>	-	<b>1 198</b>	<b>16,7</b>	<b>15,9</b>	<b>12,4</b>	<b>1,4</b>	<b>1,3</b>	<b>1,3</b>	<b>7,7</b>	<b>7,9</b>	<b>6,4</b>	<b>5,1</b>	<b>5,6</b>	<b>6,9</b>

Źródło: DM BPS, Bloomberg

## SPÓŁKI I MNOŻNIKI RYNKOWE

Energia	Kurs [PLN]	Kapitalizacja mIn PLN	P/E			P/BV			EV/EBITDA			ROE [%]		
			2022	2023	2024	2022	2023	2024	2022	2023	2024	2022	2023	2024
PGE	6,58	14 759	4,5	10,5	5,6	0,3	0,3	0,3	1,6	2,4	1,9	6,3	4,7	4,8
Enea	5,70	3 523	2,6	3,1	3,2	0,2	0,2	0,3	1,4	1,4	1,6	8,1	9,2	7,6
Tauron	2,04	3 575	11,9	5,8	3,0	0,2	0,2	0,3	5,6	5,2	4,2	5,4	4,4	6,5
Onde	11,38	626	126,4	8,8	3,5	2,0	1,7	1,2	30,1	6,6	3,0	1,6	20,7	39,7
Polenergia	88,70	7 820	38,4	19,6	17,3	1,9	1,8	1,6	23,6	15,2	12,7	7,1	9,4	9,6
ZE PAK	23,95	1 217	4,4	10,8	11,8	1,2	1,3	1,2	4,5	10,5	10,5	38,1	13,7	10,7
<b>Mediana</b>	-	<b>3 549</b>	<b>8,2</b>	<b>9,7</b>	<b>4,5</b>	<b>0,7</b>	<b>0,8</b>	<b>0,8</b>	<b>5,0</b>	<b>5,9</b>	<b>3,6</b>	<b>6,7</b>	<b>9,3</b>	<b>8,6</b>
Chemia	Kurs [PLN]	Kapitalizacja mIn PLN	P/E			P/BV			EV/EBITDA			ROE [%]		
			2022	2023	2024	2022	2023	2024	2022	2023	2024	2022	2023	2024
Grupa Azoty	34,86	3 458	2,1	14,2	5,5	0,3	0,3	0,3	3,2	6,2	4,5	17,6	2,4	6,4
Ciech	40,98	2 160	5,4	6,3	6,6	0,8	0,7	0,7	3,6	3,9	3,8	14,3	9,3	9,9
PCC Rokita	97,20	1 930	-	-	-	-	-	-	3,3	3,2	4,3	15,3	16,0	11,0
<b>Mediana</b>	-	<b>2 160</b>	<b>3,7</b>	<b>10,3</b>	<b>6,1</b>	<b>0,6</b>	<b>0,5</b>	<b>0,5</b>	<b>3,3</b>	<b>3,9</b>	<b>4,3</b>	<b>15,3</b>	<b>9,3</b>	<b>9,9</b>
Przemysł	Kurs [PLN]	Kapitalizacja mIn PLN	P/E			P/BV			EV/EBITDA			ROE [%]		
			2022	2023	2024	2022	2023	2024	2022	2023	2024	2022	2023	2024
Grupa Kęty	538,00	5 192	7,8	9,6	9,3	2,9	2,9	2,7	6,1	7,0	6,5	37,0	31,0	30,0
Famur	3,10	1 782	9,3	8,1	7,0	0,9	0,9	0,8	2,8	3,0	2,8	8,4	11,0	9,5
Stalprodukt	244,50	1 364	2,9	4,4	5,3	0,4	0,3	0,3	1,6	2,1	2,4	13,7	5,1	3,7
Wielton	7,10	429	4,1	7,2	4,4	0,8	0,7	0,6	5,4	5,8	5,0	19,4	9,3	13,6
Alumetal	72,30	1 130	5,0	6,3	8,0	1,4	1,4	1,5	4,9	5,3	6,2	31,4	20,3	18,7
Mangata Holding	69,80	466	4,6	4,8	4,7	0,9	0,8	0,7	3,9	3,9	3,8	19,1	14,7	16,2
Amica	80,90	629	69,1	9,9	6,7	0,5	0,5	0,5	10,3	4,8	4,1	4,3	-	2,5
<b>Mediana</b>	-	<b>1 247</b>	<b>5,0</b>	<b>7,2</b>	<b>6,7</b>	<b>0,9</b>	<b>0,8</b>	<b>0,7</b>	<b>4,9</b>	<b>4,8</b>	<b>4,1</b>	<b>19,1</b>	<b>12,9</b>	<b>13,6</b>

Źródło: DM BPS, Bloomberg

## Dom Maklerski Banku BPS SA

ul. Grzybowska 81, 00-844 Warszawa,  
tel.: +48 22 53 95 555, fax.: +48 22 53 95 556  
[www.dmbps.pl](http://www.dmbps.pl)  
[dm@dmbps.pl](mailto:dm@dmbps.pl)

Sporządzone przez Departament Analiz:

**Tomasz Czarnecki, MPW**  
Dyrektor Departamentu Analiz  
[tomasz.czarnecki@dmbps.pl](mailto:tomasz.czarnecki@dmbps.pl)  
tel.: (22) 53 95 542

**Jacek Borawski**  
Analityk Techniczny

**Artur Wizner, MPW**  
Analityk  
[artur.wizner@dmbps.pl](mailto:artur.wizner@dmbps.pl)  
tel.: (22) 53 95 548

**Dr Łukasz Bryl**  
Analityk  
[lukasz.bryl@dmbps.pl](mailto:lukasz.bryl@dmbps.pl)  
tel.: 785 500 874

Dane kontaktowe do Departamentu Sprzedaży:

**Dariusz Stasiak, MPW**  
Dyrektor Departamentu Sprzedaży  
[dariusz.stasiak@dmbps.pl](mailto:dariusz.stasiak@dmbps.pl)  
tel.: +48 (22) 53 95 084

**Krzysztof Jeż, MPW**  
[krzysztof.jez@dmbps.pl](mailto:krzysztof.jez@dmbps.pl)  
tel.: + 48 (22) 53 95 559

**Lech Kucharski, MPW**  
[lech.kucharski@dmbps.pl](mailto:lech.kucharski@dmbps.pl)  
tel.: + 48 (22) 53 95 522

**Tomasz Kublik, MPW**  
[tomasz.kublik@dmbps.pl](mailto:tomasz.kublik@dmbps.pl)  
tel.: + 48 (22) 53 95 511

**Tomasz Wojna**  
[tomasz.wojna@dmbps.pl](mailto:tomasz.wojna@dmbps.pl)  
tel.: + 48 (22) 53 95 541

### Wyjaśnienia dotyczące stosowanej terminologii fachowej i wskaźników:

**Dług netto** – suma zobowiązań oprocentowanych pomniejszona o środki pieniężne i ich ekwiwalenty  
**EBIT** – wynik na działalności operacyjnej  
**EBITDA** – wynik działalności operacyjnej przed potrąceniem salda na działalności finansowej, opodatkowaniem i amortyzacją.  
**EV** – (wartość ekonomiczna; EV= MC + dług netto) suma kapitalizacji i długu netto  
**Marża brutto na sprzedaży** – relacja zysku brutto na sprzedaży do przychodów ze sprzedaży  
**Marża EBIT** – (EBIT/Przychody ze sprzedaży) relacja zysku z działalności operacyjnej do przychodów ze sprzedaży  
**Marża EBITDA** – (EBITDA/Przychody ze sprzedaży) relacja EBITDA do przychodów ze sprzedaży  
**EBIT/EV** – iloraz zysku z działalności operacyjnej i wartości ekonomicznej (suma kapitalizacji i długu netto)  
**MC/EBIT** – iloraz kapitalizacji (iloczyn kursu akcji i liczby akcji) oraz zysku z działalności operacyjnej  
**MC/S** – iloraz kapitalizacji (liczba wyemitowanych akcji razy kurs akcji) i przychodów ze sprzedaży  
**P/E** – (Cena/Zysk) relacja kursu akcji do rocznego zysku netto przypadający na akcję  
**P/BV** – (Cena/Wartość Księgową) relacja kursu akcji do wartości księgowej przypadającej na akcję  
**P/CF** – [Cena/(zysk netto + amortyzacja)] relacja kursu akcji do sumy przypadającego na akcję zysku netto i amortyzacji  
**Stopa dywidendy** – (DY) dywidenda na akcję podzielona przez kurs akcji  
**Wskaźnik wypłaty dywidendy** – (D/E) relacja dywidenda przypadająca na akcję do zysku na akcję  
**Wskaźnik pokrycia dywidendy** – (E/D) relacja zysku na akcję do dywidendy na akcję

Opracowanie wyraża wiedzę oraz poglądy autorów według stanu na dzień jego sporządzenia. Autorzy nie uwzględniają w opracowaniu jakichkolwiek szczególnych zamierzeń inwestycyjnych, szczególnych celów inwestycyjnych, sytuacji finansowej ani szczególnych potrzeb czy żądań potencjalnych odbiorców. Opracowanie publikowane jest w celach wyłącznie informacyjnych lub marketingowych i nie powinno być interpretowane jako (1) osobista rekomendacja, (1) porada inwestycyjna, prawna, lub innego typu, ani jako (2) zachęta do działania, inwestowania czy pozbywania się inwestycji w szczególny sposób, bądź (4) ocena lub zapewnienie opłacalności inwestycji w instrumenty finansowe objęte opracowaniem.

W szczególności opracowanie nie stanowi „badania inwestycyjnego” lub „publikacji handlowej” w rozumieniu Rozporządzenia Delegowanego Komisji (UE) 2017/565 z dnia 25 kwietnia 2016 r. uzupełniającego dyrektywę Parlamentu Europejskiego i Rady 2014/65/UE w odniesieniu do wymogów organizacyjnych i warunków prowadzenia działalności przez firmy inwestycyjne oraz pojęć zdefiniowanych na potrzeby tej dyrektywy, bądź „rekomendacji” w rozumieniu Rozporządzenia Parlamentu Europejskiego i Rady (UE) NR 596/2014 z dnia 16 kwietnia 2014 r. w sprawie nadużyć na rynku (rozporządzenie w sprawie nadużyć na rynku) oraz uchylającego dyrektywę 2003/6/WE Parlamentu Europejskiego i Rady i dyrektywy Komisji 2003/124/WE, 2003/125/WE i 2004/72/WE.

Opracowanie zostało sporządzone z zachowaniem należytej staranności i rzetelności przy zachowaniu zasad metodologicznej poprawności na podstawie ogólnodostępnych informacji, w dniu publikacji opracowania, pozyskanych ze źródeł wiarygodnych dla Domu Maklerskiego Banku BPS S.A. Dom Maklerski Banku BPS S.A. nie gwarantuje ich kompletności, prawdziwości lub dokładności.

Dom Maklerski Banku BPS S.A. nie ponosi odpowiedzialności za ewentualne decyzje inwestycyjne podjęte na podstawie niniejszego opracowania ani za ewentualne szkody poniesione w wyniku tych decyzji inwestycyjnych. Opracowanie nie powinno być interpretowane jako oświadczenie ani gwarancja (zarówno wyraźna, jak i implikowana) w zakresie generowania zysku z tytułu prezentowanej strategii inwestycyjnej.

Inwestowanie na rynku kapitałowym wiąże się z możliwością utraty części lub całości zainwestowanego kapitału. Szczegółowe informacje o ryzykach związanych z inwestowaniem w instrumenty finansowe dostępne są na stronie internetowej DMBPS: [www.dmbps.pl](http://www.dmbps.pl) w zakładce Regulacje i dokumenty.

Dom Maklerski Banku BPS S.A., jego akcjonariusze lub pracownicy mogą posiadać długie lub krótkie pozycje powstałe w wyniku transakcji zawartych na instrumentach z rynków OTC lub innych instrumentach finansowych wymienionych w opracowaniu. Organem sprawującym nadzór nad działalnością Domu Maklerskiego Banku BPS S.A. jest Komisja Nadzoru Finansowego z siedzibą w Warszawie, przy ulicy Pięknej 20.

Powielanie bądź publikowanie w jakiegokolwiek formie niniejszego opracowania, lub jego części, oraz wykorzystywanie materiału do własnych opracowań celem publikacji, bez pisemnej zgody Domu Maklerskiego Banku BPS S.A. jest zabronione. Niniejsze opracowanie jest prawnie chronione zgodnie z **Ustawą z 4 lutego 1994 r. o prawie autorskim i prawach pokrewnych (Dz. U. 2019 poz. 1231)**.