

GPW - Indeksy					
Indeksy	Zamknięcie [pkt.]	Zmiana dzienna	Relatywnie do WIG	Zmiana tyg. [t/t]	Zmiana od początku roku
WIG	57 447,4	↑ 0,15%	-	3,10%	-17,10%
WIG20	1 787,4	↑ 0,15%	0,00%	3,58%	-21,15%
mWIG40	4 145,7	↑ 0,03%	-0,12%	2,61%	-21,66%
sWIG80	18 194,0	↑ 0,21%	0,06%	0,89%	-9,28%

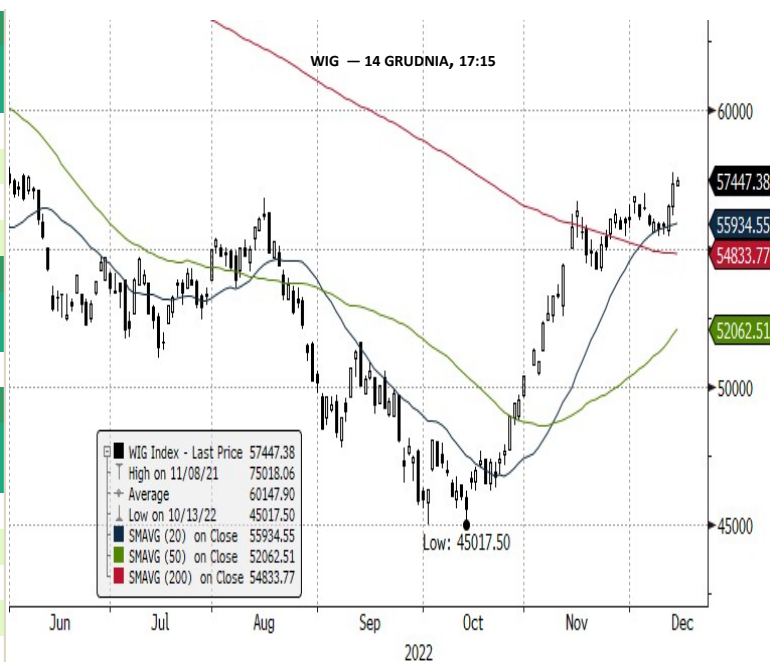
GPW - FW20					
Wybrane dane	Zamknięcie [pkt.]	Zmiana dzienna	Zmiana tyg. [t/t]	Zmiana od początku roku	
FW20Z2220	1 792	0,0	↑ 0,06%	3,52%	-21,37%

Indeksy zagraniczne - kursy zamknięcia				
Indeks	Kurs [pkt.]	Zmiana	Relatywnie do WIG	Zmiana od początku roku
BOVESPA (BRAZYLIA)	103 745,8	↑ 0,20%	0,05%	-1,03%
BUX (WĘGRY)	45 084,9	↑ 0,35%	0,20%	-11,11%
CAC 40 (FRANCJA)	6 730,8	↓ -0,21%	-0,36%	-5,90%
DAX (NIEMCY)	14 460,2	↓ -0,26%	-0,41%	-8,97%
DIJA (USA)	33 966,4	↓ -0,42%	-0,57%	-6,53%
EUROSTOXX 50 (EU)	3 975,3	↓ -0,29%	-0,44%	-7,68%
FTSE 100 (GB)	7 495,9	↓ -0,09%	-0,24%	1,51%
ISE 100 (TURCJA)	5 187,1	↑ 2,38%	2,23%	179,23%
MERVAL (ARGENTYNA)	164 216,7	↓ -0,78%	-0,93%	96,67%
MSCI EM	973,7	↑ 0,88%	0,73%	-20,97%
NASDAQ.COMPOSITE (USA)	11 170,9	↓ -0,76%	-0,91%	-28,60%
PX (CZECHY)	1 177,7	↓ -0,22%	-0,37%	-17,42%
RTS (ROSJA)	1 048,1	↓ -1,19%	-1,34%	-34,32%
S&P 500	3 995,3	↓ -0,61%	-0,76%	-16,17%

Indeksy zagraniczne - kurs na godzinę: 8:24				
Indeks	Kurs [pkt.]	Zmiana	Relatywnie do WIG	Zmiana od początku roku
NIKKEI225 (JAPONIA)	28 051,7	↓ -0,37%	-0,52%	-2,57%
HANG SENG (HONG KONG)	19 437,0	↓ -1,46%	-1,61%	-17,12%
BSE 30 (INDIE)	62 194,2	↓ -0,77%	-0,92%	6,76%
KOSPI 100 (KOREA Płd.)	2 313,3	↓ -1,85%	-2,00%	-22,28%
SHANGHAI A-SHARE (CHINY)	3 321,3	↓ -0,77%	-0,92%	-12,92%
SHANGHAI B-SHARE (CHINY)	290,1	↑ 0,15%	0,00%	1,50%

Kontrakty terminowe - kurs na godzinę: 8:24				
Futures	Kurs [pkt.]	Zmiana	Relatywnie do fWIG20	Zmiana od początku roku
EuroStoxx50 Futures	3 949,0	↓ -0,70%	-0,76%	-7,90%
CAC40 Futures	6 687,5	↓ -0,65%	-0,71%	-6,38%
DAX Futures	14 375,0	↓ -0,62%	-0,68%	-9,34%
S&P500 Futures	4 024,8	↓ -0,15%	-0,21%	-15,42%
DJIA Futures	34 028,0	↓ -0,58%	-0,64%	-6,13%
NASDAQ Futures	11 831,0	↓ -0,32%	-0,38%	-27,51%

Waluty - kurs na godzinę: 08:24					
Waluta	Kurs [PLN]	Zmiana [PLN]	Relatywnie do WIG	Zmiana od początku roku	
EUR	4,6808	-0,0002	↓ 0,00%	-0,15%	2,05%
CHF	4,7418	0,0015	↑ 0,03%	-0,12%	7,20%
USD	4,3943	0,0126	↑ 0,29%	0,14%	8,90%
EUR/USD	1,0652	-0,0030	↓ -0,28%	-0,43%	-6,31%



Surowce - kursy zamknięcia				
Surowiec	Kurs	Zmiana [%]	Relatywnie do WIG	Zmiana od początku roku
ROPA WTI (USD za baryłkę)	76,6	↓ -0,83%	-0,98%	1,90%
MIEDŹ (USD za tonę)	8 457,0	↑ 0,28%	0,13%	-12,65%
ZŁOTO (USD za uncję)	1 808,1	↓ -0,85%	-1,00%	0,12%
SREBRO (USD za uncję)	23,5	↓ -2,66%	-2,81%	0,61%
PLATYNA (USD za uncję)	1 022,4	↓ -1,57%	-1,72%	5,82%
GAZ ZIEMNY (USD za MMBtu)	6,5	↑ 1,21%	1,06%	74,48%
W. KAMIENNY (USD za tonę)	404,0	↓ -0,12%	-0,27%	138,21%
CYNK (USD za tonę)	3 259,5	↓ -2,36%	-2,51%	-8,95%
ŻELAZO (CNY za tonę)	830,0	↑ 3,23%	3,08%	23,15%
CYNA (USD za tonę)	24 275,0	↓ -1,50%	-1,65%	-37,53%
ALUMINIUM (USD za tonę)	2 444,0	↓ -0,69%	-0,84%	-12,95%
OLŃÓW (USD za tonę)	2 181,0	↓ -1,11%	-1,26%	-5,34%
NIKIEL (USD za tonę)	28365,0	↑ 0,28%	0,13%	36,65%

Źródło: Bloomberg

Źródło: Bloomberg

Największe wzrosty												
WIG20				mWIG40				sWIG80				
Nazwa	Kurs	Wzrost	Obroty	Nazwa	Kurs	Wzrost	Obroty	Nazwa	Kurs	Wzrost	Obroty	
CDPROJEKT	142,6	↑ 4,1%	57 206 707	TSGAMES	144,6	↑ 3,4%	6 696 638	MIRBUD	4,6	↑ 8,3%	3 319 492	
LPP	10090,0	↑ 2,4%	18 293 865	XTB	30,0	↑ 2,8%	6 086 715	TORPOL	18,9	↑ 4,5%	2 345 348	
MBANK	295,0	↑ 1,7%	9 649 799	BUDIMEX	292,5	↑ 2,5%	4 830 582	COGNOR	4,4	↑ 3,8%	1 805 323	
PEPCO	39,5	↑ 0,9%	23 849 907	MILLENNIUM	4,6	↑ 2,0%	3 467 829	VRG	3,5	↑ 3,3%	52 640	
DINOPL	380,7	↑ 0,8%	56 895 733	ZEPAK	23,0	↑ 1,5%	776 852	ATMGRUPA	3,5	↑ 3,2%	59 434	

Największe spadki												
WIG20				mWIG40				sWIG80				
Nazwa	Kurs	Spadek	Obroty	Nazwa	Kurs	Spadek	Obroty	Nazwa	Kurs	Spadek	Obroty	
CYFRPLSAT	18,0	↓ -3,4%	11 904 566	CIECH	41,4	↓ -2,4%	919 840	PHN	12,4	↓ -3,9%	6 879	
PGE	6,7	↓ -2,1%	14 600 841	AMREST	19,6	↓ -2,0%	1 392 617	FORTE	20,2	↓ -3,3%	174 586	
JSW	57,2	↓ -1,8%	28 275 886	PEP	88,7	↓ -2,0%	244 102	POLIMEXMS	4,8	↓ -2,9%	2 333 456	
CCC	38,2	↓ -1,1%	5 183 839	GRUPRACUJ	45,0	↓ -1,6%	1 112 475	MOLECURE	15,2	↓ -2,8%	284 973	
KETY	548,0	↓ -1,1%	7 296 121	MABION	23,5	↓ -1,6%	1 512 694	GETIN	0,4	↓ -2,4%	435 973	

Największe obroty												
WIG20				mWIG40				sWIG80				
Nazwa	Kurs	Zmiana	Obroty	Nazwa	Kurs	Zmiana	Obroty	Nazwa	Kurs	Zmiana	Obroty	
KGHM	128,3	↑ 0,4%	114 886 636	ALIOR	34,9	↑ 0,0%	11 033 851	MIRBUD	4,6	↑ 8,3%	3 319 492	
PKNORLEN	63,6	↓ -0,6%	95 780 763	TSGAMES	144,6	↑ 3,4%	6 696 638	BIOMEDLUB	5,8	↓ -0,7%	2 778 261	
ALLEGRO	26,0	↑ 0,5%	67 003 687	XTB	30,0	↑ 2,8%	6 086 715	TORPOL	18,9	↑ 4,5%	2 345 348	
PKOBP	29,5	↑ 0,2%	63 324 973	BOGDANKA	39,2	↓ -0,8%	5 207 595	POLIMEXMS	4,8	↓ -2,9%	2 333 456	
CDPROJEKT	142,6	↑ 4,1%	57 206 707	BUDIMEX	292,5	↑ 2,5%	4 830 582	ONDE	11,9	↑ 0,0%	1 892 702	

### CATALYST

Catalyst - największe obroty												
Nazwa	Kurs	Zmiana	Obroty	Nazwa	Kurs	Zmiana	Obroty	Nazwa	Kurs	Zmiana	Obroty	
WZ0124	99,7	↑ 0,1%	618 727	GHL0124	99,3	↓ -0,7%	48 078	BST0327	100,5	↓ -1,2%	28 185	
WZ0524	99,8	↑ 0,0%	293 166	PS0424	95,4	↑ 0,4%	45 594	DS1023	98,0	↑ 0,0%	20 962	
GHE0124	93,4	↑ 0,4%	113 236	KRU0227	98,8	↓ -0,2%	41 054	FPC1140	52,0	↑ 0,3%	19 032	
FPC0725	87,0	↑ 0,9%	53 026	PCR1023	97,2	↑ 0,0%	35 652	WZ0528	93,8	↑ 0,3%	14 450	
OK0423	98,0	↑ 0,0%	52 887	BST0327	100,5	↓ -1,2%	28 185	OK0724	90,0	↑ 0,1%	12 764	

Źródło: GPW

**Informacja dnia  
LPP SA**

**Grupa LPP miała w III kw. 395,5 mln zł zysku netto j.d., zgodnie z konsensusem (opis).** Grupa LPP miała w trzecim kwartale roku obrotowego 2022/23 395,5 mln zł zysku netto jednostki dominującej wobec 627,6 mln zł zysku przed rokiem - poinformowała spółka w raporcie. Analitycy ankietowani przez PAP Biznes spodziewali się 386,9 mln zł zysku. Zysk operacyjny wyniósł 511,8 mln zł i był niższy o 17,5 proc. rdr. Konsensus PAP Biznes przewidywał 525,9 mln zł zysku operacyjnego. EBITDA sięgnęła 798 mln zł (spadek o 7,4 proc. rdr) i była zgodna z oczekiwaniami na poziomie 799 mln zł. Przychody grupy wyniosły 4,367 mld zł (wzrost o 39,3 proc. rdr), a rynek oczekiwał sprzedaży na poziomie 4,3 mld zł. Z kanału internetowego grupa LPP uzyskała ponad 1,0 mld zł przychodów (wzrost o 23,3 proc. rdr), co stanowiło ok. 24 proc. całości sprzedaży grupy. Marża brutto na sprzedaży spadła w III kwartale o 7,1 p.p. rdr do 51,2 proc. Jak tłumaczy spółka, jednym z czynników była wysoka baza z roku poprzedniego. Dodatkowo czynnikiem rozładującym marżę brutto był rosnący udział marki Sinsay w sprzedaży grupy. (...) (PAP Biznes)

**Komentarz DM Banku BPS.** Wyniki LPP za II kwartał są na poziomie zysków gorsze niż w zeszłym roku, ale bardzo zbliżone do oczekiwań rynku. Przychody wyniosły 4,366 mld zł, co oznacza wzrost o 39,3 proc. r/r i 1,5 proc. powyżej oczekiwań. Z kolei, wynik EBITDA był niższy o 7,4 proc. r/r i wyniósł 798 mln zł (konsensus zakładał 799 mln zł). W największym stopniu spadł zysk netto jednostki dominującej, który wyniósł 395,5 mln zł, co oznacza zmniejszenie r/r o 37 proc. Konsensus zakładał 386,9 mln zł. Pozytywnie oceniamy kształtowanie się przychodów LPP, które, mimo utraty rynku rosyjskiego, były wyższe niż rok wcześniej. Negatywnie postrzegamy kształtowanie się rentowności i spadek marży brutto na sprzedaży o 7,1 p.p. do 51,2 proc. Spółce wyraźnie ciążyą koszty bieżącej działalności. Koszty sprzedaży oraz koszty ogólnego zarządu wzrosły w III kwartale o 49,4 proc. r/r, co wynika z presji inflacyjnej związanej z wysokimi kosztami energii oraz oczekiwaniami płacowymi. LPP przynajmniej, że spadek marży będzie kontynuowany. Negatywne czynniki zewnętrzne oraz spadek rentowności Spółki przełożyły się na kurs akcji. Notowania LPP od początku roku spadły o 41 proc. Na koniec sesji w środę akcje kosztowały 10 090 zł, co jest 47 proc. poniżej szczytów ze stycznia. W naszej ocenie, w krótkim terminie brakuje obecnie impulsów do wzrostu notowań. (Ł. Bryl)

**Informacja dnia  
MEDAPP SA**

**Rejestracja spółki zależnej - MedApp RT Sp. z o.o. z siedzibą w Krakowie.** Zarząd MedApp S.A. z siedzibą w Krakowie w nawiązaniu do raportu bieżącego Emitenta nr 24/2022 z dnia 07 grudnia 2022 roku informuje o wpisie spółki zależnej o nazwie MedApp RT Sp. z o.o. do Rejestru Przedsiębiorców Krajowego Rejestru Sądowego. Spółka ma kapitał zakładowy w wysokości 9.122.000,00 zł. W ocenie Zarządu Emitenta, mając na uwadze wysokość wkładu wniesionego do nowoutworzonej spółki należy uznać, że zdarzenie to ma status znaczącego. (ESPI RB NR 26/22)

**Informacja dnia  
PURE  
BIOLOGICS SA**

**Pure Biologics ustalił cenę emisyjną akcji na 20 zł/sztukę.** Pure Biologics po przeprowadzeniu procesu budowy księgi popytu ustalił cenę emisyjną 450 tys. akcji serii G i 510 tys. akcji serii H na 20 zł za sztukę - poinformowała spółka w komunikacie. Proces budowy księgi popytu na akcje nowej emisji Pure Biologics przeprowadziły Ipomema Securities i Dom Maklerski Navigator. Pure Biologics podawało wcześniej, że środki pozyskane przez spółkę w związku z objęciem akcji nowej emisji mają zapewnić finansowanie realizacji celów strategicznych 2023. (PAP Biznes)

**Informacja dnia  
ED INVEST SA**

**Vesper Capital kupił 61,85 proc. akcji ED Invest od głównych akcjonariuszy spółki.** Główni akcjonariusze ED Invest - prezes Zofia Egierska i wiceprezes Jerzy Dyrzc sprzedali na rzecz Vesper Capital łącznie 7.660.571 akcji spółki ED Invest, stanowiących 61,85 proc. kapitału zakładowego i głosów na WZ, po 4,08 zł za papier - podał ED Invest w komunikacie. Zakończono tym samym w spółce przegląd opcji strategicznych. Vesper Capital, spółka celowa Q Investments, Macieja Krzewińskiego, Łukasza Deńcy, Adrianus Heymans, Macieja Frydy oraz Artura Naumana, nabyła w ramach pozasesyjnych transakcji pakietowych 4.074.921 akcji spółki od Zofii Egierskiej i 3.585.650 akcji od Jerzego Dyrzcza. Łączna cena sprzedaży akcji wyniosła 31,26 mln zł. Jak podała spółka, zakończony został przegląd opcji strategicznych. (...) (PAP Biznes)

**Informacja dnia**  
**VOTUM SA**

**Votum planuje dalszy rozwój segmentu rehabilitacyjnego z wykorzystaniem własnych zasobów.** Votum zdecydowało o zakończeniu rozmów z podmiotem zainteresowanym nabyciem większościowego pakietu akcji spółki zależnej Polskie Centrum Rehabilitacji Funkcjonalnej Votum. Planuje dalszy rozwój segmentu rehabilitacyjnego z wykorzystaniem własnych zasobów - podało Votum w komunikacie. *"W nawiązaniu do raportu bieżącego nr 36/2022 z dnia 07.07.2022 r. w sprawie zawarcia przez Votum oraz Polskie Centrum Rehabilitacji Funkcjonalnej Votum (...) umowy o zachowaniu poufności (NDA) z podmiotem zainteresowanym nabyciem większościowego pakietu akcji spółki zależnej (...), zarząd Votum informuje o zakończeniu procesu due diligence spółki zależnej. Strony, podczas przeprowadzonych rozmów, nie wypracowały porozumienia w przedmiocie ceny nabycia pakietu akcji spółki zależnej. W związku z tym emitent wraz ze spółką zależną postanowili o definitywnym zakończeniu rozmów w przedmiocie nabycia większościowego pakietu akcji spółki zależnej przez podmiot zainteresowany"* - podało Votum. Spółka poinformowała, że planuje dalsze kontynuowanie rozwoju segmentu rehabilitacyjnego z wykorzystaniem własnych zasobów, w tym w szczególności nadwyżek finansowych generowanych w grupie. (PAP Biznes)

**Votum w XI pozyskało 1.233 umowy w segmencie dochodzenia roszczeń z tytułu umów bankowych.** Grupa Votum w listopadzie w segmencie dochodzenia roszczeń z tytułu umów bankowych podpisała 1.233 nowe umowy - poinformowała spółka w komunikacie. Votum podało, że liczba wyroków sądów I instancji, które zapadły w poprzednim miesiącu kalendarzowym stwierdzających nieważność umowy kredytowej wyniosła 738, a w drugiej instancji 145. (PAP Biznes)

**Informacja dnia**  
**BRAS SA**

**Wskazanie terminu wydania uzgodnień warunków realizacji farmy fotowoltaicznej Serby.** Zarząd Bras S.A. dnia 14 grudnia 2022 roku otrzymał informację o przedłużeniu do 14 stycznia 2023 roku terminu załatwienia sprawy - wydania uzgodnień warunków realizacji przedsięwzięcia przez Regionalnego Dyrektora Ochrony Środowiska we Wrocławiu dla przedsięwzięcia farmy wiatrowej Serby. (ESPI RB NR 11/22)

**Informacja dnia**  
**R22 SA**

**R22 dostrzegł biznes w e-commerce.** Budowa e-sklepów przez cyber\_Folks i potencjalne przejęcia w wykonaniu Profitroomu mają sprzyjać podwojeniu biznesu technologicznej grupy z GPW, która czuje się niedowartościowana. Inwestorzy na świecie obeszlili się w tym roku bez skrpułów z firmami technologicznymi, spadek wycen niektórych znacznie przekroczył nawet połowę. W przypadku notowanej na GPW grupy R22 ułatwiającej prowadzenie działalności w internecie (m.in. hosting, komunikacja i marketing) wycena jest o mniej więcej jedną trzecią poniżej szczytu. Prezes uznaje spółkę za niedowartościowaną, więc wydał 1,7 mln zł na akcje (ramka). Perspektywy ocenia dobrze. (...) Źródło: Puls Biznesu (pb.pl) <https://www.pb.pl/r22-dostrzegl-biznes-w-e-commerce-1172178>

## WIG20 FUTURES



Źródło: Bloomberg

**Komentarz DM Banku BPS.** Umiarkowane wzrosty na GPW były kontynuowane przed decyzją o stóp w USA. Wczoraj FED podniósł stopy o 50 pb. – zgodnie z oczekiwaniami. Reakcja rynków w USA była negatywna, ale bez panicznej wyprzedazy. Na dzisiejszej sesji na GPW nie można wykluczyć podwyższonej zmienności. WIG20 zakończył wczorajsze notowania wzrostem o 0,15 proc. na poziomie 1787,37 pkt. Indeks szerokiego rynku WIG wzrósł o 0,15 proc. i zamknął sesję na poziomie 57 447,38 pkt., mWIG40 wzrósł o 0,03 proc. i zakończył notowania na poziomie 4145,72pkt., sWIG80 zakończył sesję wzrostem o 0,21 proc. na poziomie 18 193,99pkt. Obroty podczas ostatniej sesji były niższe niż poprzednio i wyniosły 0,85 mld zł wobec 1,14 mld zł. Na FW20Z2220 obroty były niższe i wyniosły 33 277 wobec 60 901 we wtorek. LOP spadła i na zamknięciu sesji we wtorek wyniosła 24 195 wobec 32 537 otwartych pozycji we wtorek. Spadek pozycji na najpłynniejszej serii związany jest z rolowaniem pozycji na serię FW20H2320. Na nowej serii kontraktów jest już 35 380 wobec 27 950 pozycji na zamknięciu we wtorek. Wczorajszy obrót na tej serii wyniósł 20 578 pozycji. Obie serie kontraktów mają już odpowiednią płynność. Dziś możliwe niższe otwarcie rynków i zwiększona zmienność. (T. Czarnecki)

## KALENDARIUM

## Dane makro

15.12.2022

Czwartek		Wydarzenie	Okres	Odczyt	Poprzednio
0:50	Japonia	Eksport	lis	20,00%	25,3%
0:50	Japonia	Import	lis	30,00%	53,5%
0:50	Japonia	Bilans handlu zagranicznego	lis	-2,03 mld	-2,17 mld (R)
1:30	Australia	Zmiana zatrudnienia	lis	32,6 tys.	16,8 tys.
1:30	Australia	Stopa bezrobocia	lis	3,5%	3,4%
3:00	Chiny	Produkcja przemysłowa r/r	lis		5,00%
3:00	Chiny	Sprzedaż detaliczna r/r	lis		-0,5%
4:00	Korea Południowa	Podaż pieniądza M2 m/m	paź		0,00%
4:00	Korea Południowa	Podaż pieniądza M2 r/r	paź		6,6%
8:00	Norwegia	Eksport	lis	196 mld	173,2 mld
8:00	Norwegia	Import	lis	94,9 mld	91,2 mld
8:00	Norwegia	Bilans handlu zagranicznego	lis	101,1 mld	82 mld
8:00	Niemcy	Indeks cen hurtowników m/m	lis	-0,9%	-0,6%
8:00	Niemcy	Indeks cen hurtowników r/r	lis	14,9%	17,4%
8:45	Francja	Zharmonizowana inflacja CPI m/m (F)	lis		1,2%
8:45	Francja	Zharmonizowana inflacja CPI r/r (F)	lis		7,1%
8:45	Francja	Inflacja CPI m/m (F)	lis		1,00%
8:45	Francja	Inflacja CPI r/r (F)	lis		6,2%
9:30	Szwajcaria	Stopa procentowa	lis		0,5%
10:00	Polska	Inflacja CPI m/m	lis		1,8%
10:00	Polska	Inflacja CPI r/r	lis		17,9%
10:00	Norwegia	Stopa procentowa	lis		2,5%
11:00	Belgia	Eksport	wrz		50,16 mld
11:00	Belgia	Import	wrz		54,07 mld
11:00	Belgia	Bilans handlu zagranicznego	wrz		-3,91 mld
12:00	Irlandia	Eksport	paź		18,82 mld
12:00	Irlandia	Import	paź		13,31 mld
12:00	Irlandia	Bilans handlu zagranicznego	paź		5,51 mld
13:00	Wielka Brytania	Stopa procentowa	paź		3,00%
14:15	Kanada	Rozpoczęte budowy domów m/m	lis		267,1 tys.
14:15	Euroland	Stopa procentowa	lis		2,00%
14:30	USA	Osób pobierających zasiłek dla bezrobotnych	03-gru		1671 tys.
14:30	USA	Indeks Produkcyjny Empire State	lis		4,5
14:30	USA	Indeks Fed z Filadelfii	gru		-19,4
14:30	USA	Nowozarejestrowani bezrobotni	10-gru		230 tys.
14:30	USA	Sprzedaż detaliczna m/m	lis		1,3%
14:30	USA	Sprzedaż detaliczna r/r	lis		8,3%
14:30	USA	Sprzedaż detaliczna bez samochodów m/m	lis		1,3%
14:30	USA	Sprzedaż detaliczna bez samochodów r/r	lis		9,00%
15:15	USA	Wykorzystania mocy produkcyjnych m/m	lis		79,9%
15:15	USA	Produkcja przemysłowa m/m	lis		-0,1%
15:15	USA	Produkcja przemysłowa r/r	lis		3,3%
16:00	USA	Zapasy niesprzedanych towarów m/m	paź		0,4%
16:00	USA	Zapasy niesprzedanych towarów r/r	paź		17,8%
16:00	USA	NAHB Indeks rynku nieruchomości	gru		33
16:30	USA	Zapasy gazu ziemnego	09-gru		3462 mld
22:00	USA	Napływ długoterminowych kapitałów netto	paź		118 mld
22:00	USA	Napływ kapitałów netto	paź		30,9 mld
	Indie	Eksport	lis		29,78 mld
	Indie	Import	lis		56,69 mld
	Meksyk	Stopa procentowa	lis		10,00%
	Filipiny	Stopa procentowa	lis		5,00%
	Indie	Bilans handlu zagranicznego	lis		-26,91 mld

Na podstawie: stooq.pl

## KALENDARIUM

### Wybrane wydarzenia

#### w spółkach

15.12.2022

**LPP** - Konferencja wynikowa Spółki: Wideokonferencja LPP poświęcona omówieniu wyników finansowych za 3Q2022/23.

**QUERCUS** - Konferencja prasowa spółki: Prezentacja on-line strategii inwestycyjnej Quercus TFI na 2023 r.

**HIPROMINE** - NWZA: Poznań. W sprawie podwyższenia kapitału zakładowego w drodze emisji akcji serii N, zmiany statutu, zatwierdzenia regulaminu RN.

**PFMEDICAL** - NWZA: Warszawa. W sprawie zmian w RN, zmian statutu.

**PFR** - Konferencja prasowa: Konferencja prasowa dotycząca nowej inwestycji PFR i Miasta Limanowa. Briefing z udziałem Pawła Borysa, prezesa zarządu PFR.

**ABPL** - WZA:

**MINERAL** - NWZA: Warszawa. Cd. NWZA z 1.12.2022

**THEDUST** - NWZA: Wrocław. W sprawie zmiany założeń Programu Motywacyjnego dla Pracowników, zmiany statutu.

Na podstawie: <https://infostrefa.com/infostrefa/pl/kalendarium>

## SPÓŁKI I MNOŻNIKI RYNKOWE

Banki	Kurs [PLN]	Kapitalizacja mIn PLN	P/E			P/BV			D/Y [%]			ROA [%]		
			2022	2023	2024	2022	2023	2024	2022	2023	2024	2022	2023	2024
PKO BP	29,49	36 863	8,7	5,8	5,6	1,1	1,0	0,9	5,1	6,3	8,6	0,8	1,4	1,4
Santander Polska	266,60	27 244	9,0	7,5	6,6	1,0	0,9	0,8	1,7	4,0	5,2	1,1	1,5	1,4
PEKAO	85,76	22 509	7,6	5,3	5,6	1,0	0,9	0,8	5,0	7,8	10,2	1,0	1,5	1,3
ING	160,60	20 894	8,6	6,7	6,9	2,2	1,6	1,4	3,3	3,1	7,3	1,1	1,4	1,3
mBank	295,00	12 515	7,8	3,8	4,0	1,0	0,9	0,7	0,0	-	-	0,0	1,2	1,6
Bank Millennium	4,64	5 624	1545,3	5,3	3,5	1,2	1,1	0,9	0,0	0,0	0,0	-1,1	0,4	1,3
Alior Bank	34,94	4 562	4,7	3,9	4,7	0,8	0,6	0,6	0,5	0,9	4,9	0,9	1,5	1,1
Bank Handlowy	72,10	9 421	6,1	5,5	6,9	1,2	1,2	1,2	7,6	15,9	17,8	2,3	2,2	1,8
BNP Paribas	58,80	8 678	21,9	7,5	6,0	0,8	0,7	0,7	0,0	0,0	0,0	0,8	1,1	1,0
<b>Mediana</b>	-	<b>12 515</b>	<b>8,6</b>	<b>5,5</b>	<b>5,6</b>	<b>1,0</b>	<b>0,9</b>	<b>0,8</b>	<b>1,7</b>	<b>3,6</b>	<b>6,2</b>	<b>0,9</b>	<b>1,4</b>	<b>1,3</b>
Finanse inne	Kurs [PLN]	Kapitalizacja mIn PLN	P/E			P/BV			D/Y [%]			ROE [%]		
PZU	33,65	29 058	9,4	7,9	7,8	1,6	1,5	1,4	6,7	7,6	8,5	17,0	19,3	18,1
KRUK	290,80	5 618	7,0	7,1	6,6	1,8	1,5	1,4	4,5	5,8	6,1	25,0	20,7	19,5
GPW	35,58	1 493	10,2	10,8	10,6	1,5	1,5	1,4	7,7	7,7	7,7	14,9	14,2	14,0
<b>Mediana</b>	-	<b>5 618</b>	<b>9,4</b>	<b>7,9</b>	<b>7,8</b>	<b>1,6</b>	<b>1,5</b>	<b>1,4</b>	<b>6,7</b>	<b>7,6</b>	<b>7,7</b>	<b>17,0</b>	<b>19,3</b>	<b>18,1</b>
Deweloperzy	Kurs [PLN]	Kapitalizacja mIn PLN	P/E			P/BV			EV/EBITDA			ROE [%]		
GTC	6,10	4 044	11,1	15,3	11,8	0,7	0,7	0,7	17,9	22,6	21,6	6,5	4,5	7,4
Dom Development	89,10	2 276	6,1	7,3	10,6	1,7	1,7	1,7	4,8	5,3	7,6	29,1	22,8	14,9
Echo Investment	3,21	1 325	6,9	7,9	5,1	0,7	0,7	0,7	11,7	12,7	16,7	9,3	10,0	14,0
Atal	33,80	1 309	3,9	5,5	8,4	1,0	1,0	1,0	3,8	4,8	7,6	26,6	19,1	11,5
Develia	2,47	1 105	6,0	7,2	9,3	0,8	0,8	0,8	6,2	7,8	11,9	12,8	10,8	7,9
<b>Mediana</b>	-	<b>1 325</b>	<b>6,1</b>	<b>7,3</b>	<b>9,3</b>	<b>0,8</b>	<b>0,8</b>	<b>0,8</b>	<b>6,2</b>	<b>7,8</b>	<b>11,9</b>	<b>12,8</b>	<b>10,8</b>	<b>11,5</b>
Budowlane	Kurs [PLN]	Kapitalizacja mIn PLN	P/E			P/BV			EV/EBITDA			ROE [%]		
Budimex	292,50	7 468	16,9	16,2	15,7	5,9	5,8	5,7	7,2	7,3	7,2	26,7	31,6	35,1
Unibep	8,10	284	7,5	9,6	9,7	-	-	-	3,3	3,7	3,7	7,4	7,6	7,3
MFO	31,50	208	5,8	6,1	5,2	0,6	0,6	0,6	4,0	3,9	3,6	21,2	11,9	12,6
Prochem	33,40	79	30,4	20,9	14,5	-	-	-	-	-	-	6,5	6,6	6,6
<b>Mediana</b>	-	<b>246</b>	<b>12,2</b>	<b>12,9</b>	<b>12,1</b>	<b>3,3</b>	<b>3,2</b>	<b>3,1</b>	<b>4,0</b>	<b>3,9</b>	<b>3,7</b>	<b>14,3</b>	<b>9,8</b>	<b>10,0</b>
Górnictwo	Kurs [PLN]	Kapitalizacja mIn PLN	P/E			P/BV			EV/EBITDA			ROE [%]		
KGHM	128,25	25 650	4,7	11,2	9,3	0,8	0,8	0,7	3,5	5,0	4,4	17,9	7,1	7,5
JSW	57,24	6 721	0,9	2,5	4,2	0,4	0,4	0,3	0,4	1,0	1,4	63,4	14,6	7,8
Bogdanka	39,22	1 334	6,3	5,1	2,0	0,4	0,3	0,3	0,8	0,7	0,4	6,3	5,1	13,0
<b>Mediana</b>	-	<b>6 721</b>	<b>4,7</b>	<b>5,1</b>	<b>4,2</b>	<b>0,4</b>	<b>0,4</b>	<b>0,3</b>	<b>0,8</b>	<b>1,0</b>	<b>1,4</b>	<b>17,9</b>	<b>7,1</b>	<b>7,8</b>
Paliwa	Kurs [PLN]	Kapitalizacja mIn PLN	P/E			P/BV			EV/EBITDA			ROE [%]		
PKN ORLEN	63,58	73 813	2,0	3,8	4,8	0,5	0,5	0,5	1,6	1,6	2,0	27,1	13,5	10,2
PGNiG	#N/A N/A	#N/A N/A	-	-	-	-	-	-	-	-	-	10,7	9,4	10,8
<b>Mediana</b>	-	<b>73 813</b>	<b>2,0</b>	<b>3,8</b>	<b>4,8</b>	<b>0,5</b>	<b>0,5</b>	<b>0,5</b>	<b>1,6</b>	<b>1,6</b>	<b>2,0</b>	<b>18,9</b>	<b>11,4</b>	<b>10,5</b>

Źródło: DM BPS, Bloomberg



## SPÓŁKI I MNOŻNIKI RYNKOWE

IT	Kurs [PLN]	Kapitalizacja mln PLN	P/E			P/BV			EV/EBITDA			ROE [%]		
			2022	2023	2024	2022	2023	2024	2022	2023	2024	2022	2023	2024
Asseco Poland	75,80	6 291	12,4	12,3	11,9	0,9	0,9	0,8	4,2	4,2	4,1	7,2	6,9	6,7
ComArch	175,00	1 423	13,2	13,4	12,3	1,1	1,1	1,0	4,2	4,6	4,3	8,6	8,6	8,7
LiveChat Software	111,00	2 858	17,3	17,5	15,5	16,3	16,5	14,5	14,7	14,9	13,3	104,1	103,5	98,1
Asseco BS	32,70	1 093	12,9	11,7	10,9	3,0	2,9	2,8	8,9	8,2	7,7	23,6	24,3	24,9
Asseco SEE	44,90	2 330	12,1	12,7	11,8	2,1	2,0	1,8	7,7	7,3	7,0	18,1	15,8	15,2
<b>Mediana</b>	-	<b>2 330</b>	<b>12,9</b>	<b>12,7</b>	<b>11,9</b>	<b>2,1</b>	<b>2,0</b>	<b>1,8</b>	<b>7,7</b>	<b>7,3</b>	<b>7,0</b>	<b>18,1</b>	<b>15,8</b>	<b>15,2</b>
Telekomunikacja	Kurs [PLN]	Kapitalizacja mln PLN	P/E			P/BV			EV/EBITDA			ROE [%]		
Cyfrowy Polsat	17,95	11 480	11,8	16,0	10,3	0,7	0,6	0,6	6,2	6,0	5,5	5,8	4,6	6,2
Orange Polska	6,32	8 289	11,5	10,3	9,2	0,6	0,6	0,6	4,8	4,6	4,3	5,2	5,6	6,2
<b>Mediana</b>	-	<b>9 884</b>	<b>11,7</b>	<b>13,1</b>	<b>9,8</b>	<b>0,7</b>	<b>0,6</b>	<b>0,6</b>	<b>5,5</b>	<b>5,3</b>	<b>4,9</b>	<b>5,5</b>	<b>5,1</b>	<b>6,2</b>
Media	Kurs [PLN]	Kapitalizacja mln PLN	P/E			P/BV			EV/EBITDA			ROE [%]		
Wirtualna Polska	97,90	2 867	15,4	16,4	13,6	3,2	2,8	2,4	8,5	7,9	7,1	21,3	17,8	18,2
Agora	4,75	221	-	-	-	0,3	0,3	-	22,7	24,5	-	-3,5	-2,4	-
<b>Mediana</b>	-	<b>1 544</b>	<b>15,4</b>	<b>16,4</b>	<b>13,6</b>	<b>1,7</b>	<b>1,5</b>	<b>2,4</b>	<b>15,6</b>	<b>16,2</b>	<b>7,1</b>	<b>8,9</b>	<b>7,7</b>	<b>18,2</b>
Producenci gier video	Kurs [PLN]	Kapitalizacja mln PLN	P/E			P/BV			EV/EBITDA			ROE [%]		
CD Projekt SA	142,60	14 370	48,0	41,2	52,7	6,9	6,1	5,6	32,1	26,8	33,6	15,6	17,2	11,9
Playway	363,00	2 396	17,1	13,4	13,4	5,3	4,5	4,1	13,1	10,7	10,8	29,7	34,7	31,9
TEN Square Games	144,60	1 061	13,0	10,8	11,1	3,0	2,6	2,4	7,9	7,1	7,2	23,2	25,5	23,6
11 bit studios SA	553,00	1 316	53,6	10,5	9,6	6,0	3,7	2,9	46,8	9,8	7,1	11,7	43,0	29,8
<b>Mediana</b>	-	<b>1 856</b>	<b>32,5</b>	<b>12,1</b>	<b>12,3</b>	<b>5,6</b>	<b>4,1</b>	<b>3,5</b>	<b>22,6</b>	<b>10,2</b>	<b>9,0</b>	<b>19,4</b>	<b>30,1</b>	<b>26,7</b>
Odzież i obuwie	Kurs [PLN]	Kapitalizacja mln PLN	P/E			P/BV			EV/EBITDA			ROE [%]		
LPP	10090,00	18 709	14,1	16,8	15,0	5,6	4,9	4,3	7,3	8,5	7,1	35,0	30,8	29,8
CCC	38,19	2 095	-	-	-	13,2	2,2	3,1	8,3	8,8	6,8	-11,6	-31,3	-11,8
Monnari Trade	5,14	157	2,3	10,3	10,3	-	-	-	2,0	3,0	2,9	23,0	3,7	3,8
Answer.com	24,00	420	29,3	17,1	12,4	2,7	2,3	1,9	11,1	10,9	8,5	10,8	12,9	16,1
<b>Mediana</b>	-	<b>1 258</b>	<b>14,1</b>	<b>16,8</b>	<b>12,4</b>	<b>5,6</b>	<b>2,3</b>	<b>3,1</b>	<b>7,8</b>	<b>8,7</b>	<b>6,9</b>	<b>16,9</b>	<b>8,3</b>	<b>9,9</b>
Dystrybucja	Kurs [PLN]	Kapitalizacja mln PLN	P/E			P/BV			EV/EBITDA			ROE [%]		
Allegro	26,02	27 495	107,9	29,4	20,2	2,7	2,5	2,2	16,2	13,9	11,3	0,3	7,4	10,5
Dino Polska	380,70	37 324	32,9	25,0	19,5	9,2	6,7	5,1	20,9	16,4	13,3	31,1	30,3	29,0
Inter Cars	468,00	6 631	8,4	7,6	7,0	1,7	1,4	1,2	6,8	6,2	5,9	18,9	19,6	17,8
Eurocash	13,77	1 916	105,9	25,8	16,5	2,5	2,5	2,3	5,1	4,9	4,5	2,9	8,4	12,3
Neuca	620,00	2 740	18,2	19,7	16,1	3,1	2,8	2,5	9,4	9,7	8,6	17,2	13,5	15,2
<b>Mediana</b>	-	<b>2 740</b>	<b>18,2</b>	<b>19,7</b>	<b>16,1</b>	<b>2,5</b>	<b>2,5</b>	<b>2,3</b>	<b>6,8</b>	<b>6,2</b>	<b>5,9</b>	<b>17,2</b>	<b>13,5</b>	<b>15,2</b>
Spożywcze	Kurs [PLN]	Kapitalizacja mln PLN	P/E			P/BV			EV/EBITDA			ROE [%]		
Ambra	66,00	1 520	9,7	11,3	10,0	1,4	1,3	1,3	5,6	5,7	5,4	15,0	12,2	12,8
Wawel	434,00	651	16,8	16,0	12,4	-	-	-	7,7	8,0	6,4	5,1	5,6	6,9
MBW	10,70	1 198	45,7	38,1	32,7	1,4	1,4	1,3	15,6	15,5	14,3	3,0	3,8	4,1
<b>Mediana</b>	-	<b>1 198</b>	<b>16,8</b>	<b>16,0</b>	<b>12,4</b>	<b>1,4</b>	<b>1,3</b>	<b>1,3</b>	<b>7,7</b>	<b>8,0</b>	<b>6,4</b>	<b>5,1</b>	<b>5,6</b>	<b>6,9</b>

Źródło: DM BPS, Bloomberg

## SPÓŁKI I MNOŻNIKI RYNKOWE

Energia	Kurs [PLN]	Kapitalizacja mIn PLN	P/E			P/BV			EV/EBITDA			ROE [%]		
			2022	2023	2024	2022	2023	2024	2022	2023	2024	2022	2023	2024
PGE	6,69	15 001	4,6	10,7	5,7	0,3	0,3	0,3	1,6	2,4	1,9	6,3	4,9	5,0
Enea	6,00	3 708	2,7	3,2	3,4	0,2	0,2	0,3	1,4	1,5	1,6	7,6	8,6	8,2
Tauron	2,11	3 689	12,2	6,0	3,1	0,2	0,2	0,3	5,6	5,2	4,3	5,6	5,2	7,3
Onde	11,86	653	131,8	9,2	3,6	2,1	1,7	1,2	31,2	6,8	3,1	1,6	20,7	39,7
Polenergia	88,70	7 820	38,4	19,6	17,3	1,9	1,8	1,6	23,6	15,2	12,7	7,1	9,8	10,3
ZE PAK	22,95	1 166	4,2	10,4	11,3	1,2	1,3	1,2	4,3	10,2	10,2	41,5	17,5	12,9
<b>Mediana</b>	-	<b>3 699</b>	<b>8,4</b>	<b>9,8</b>	<b>4,6</b>	<b>0,7</b>	<b>0,8</b>	<b>0,8</b>	<b>5,0</b>	<b>6,0</b>	<b>3,7</b>	<b>6,7</b>	<b>9,2</b>	<b>9,2</b>
Chemia	Kurs [PLN]	Kapitalizacja mIn PLN	P/E			P/BV			EV/EBITDA			ROE [%]		
			2022	2023	2024	2022	2023	2024	2022	2023	2024	2022	2023	2024
Grupa Azoty	35,94	3 565	2,1	14,7	5,6	0,4	0,4	0,3	3,2	6,3	4,5	17,6	2,4	6,4
Ciech	41,44	2 184	5,4	6,4	6,7	0,8	0,8	0,7	3,6	3,9	3,8	14,3	9,3	9,9
PCC Rokita	99,30	1 971	-	-	-	-	-	-	3,4	3,2	4,4	15,8	16,0	11,0
<b>Mediana</b>	-	<b>2 184</b>	<b>3,8</b>	<b>10,5</b>	<b>6,2</b>	<b>0,6</b>	<b>0,6</b>	<b>0,5</b>	<b>3,4</b>	<b>3,9</b>	<b>4,4</b>	<b>15,8</b>	<b>9,3</b>	<b>9,9</b>
Przemysł	Kurs [PLN]	Kapitalizacja mIn PLN	P/E			P/BV			EV/EBITDA			ROE [%]		
			2022	2023	2024	2022	2023	2024	2022	2023	2024	2022	2023	2024
Grupa Kęty	548,00	5 288	7,9	9,8	9,5	2,9	2,9	2,8	6,1	7,1	6,6	37,0	31,0	30,0
Famur	3,20	1 839	9,6	8,3	7,3	1,0	0,9	0,8	3,0	3,1	2,9	8,4	11,0	9,5
Stalprodukt	245,00	1 367	2,9	5,5	7,4	0,4	0,4	0,4	1,6	2,4	3,0	13,6	5,1	3,7
Wielton	7,19	434	4,2	7,3	4,4	0,8	0,7	0,6	5,4	5,9	5,1	19,0	9,4	13,8
Alumetal	72,50	1 133	5,0	6,2	7,4	1,4	1,4	1,5	5,3	5,7	6,1	31,3	20,3	18,7
Mangata Holding	71,60	478	4,7	5,0	4,8	0,9	0,8	0,7	4,0	4,0	3,9	19,1	14,7	16,2
Amica	84,40	656	72,1	10,3	7,0	0,6	0,5	0,5	10,6	4,9	4,2	4,1	-	2,4
<b>Mediana</b>	-	<b>1 250</b>	<b>5,0</b>	<b>7,3</b>	<b>7,3</b>	<b>0,9</b>	<b>0,8</b>	<b>0,7</b>	<b>5,3</b>	<b>4,9</b>	<b>4,2</b>	<b>19,0</b>	<b>12,9</b>	<b>13,8</b>

Źródło: DM BPS, Bloomberg

## Dom Maklerski Banku BPS SA

ul. Grzybowska 81, 00-844 Warszawa,  
tel.: +48 22 53 95 555, fax.: +48 22 53 95 556  
[www.dmbps.pl](http://www.dmbps.pl)  
dm@dmbps.pl

Sporządzone przez Departament Analiz:

**Tomasz Czarnecki, MPW**  
Dyrektor Departamentu Analiz  
[tomasz.czarnecki@dmbps.pl](mailto:tomasz.czarnecki@dmbps.pl)  
tel.: (22) 53 95 542

**Jacek Borawski**  
Analityk Techniczny

**Artur Wizner, MPW**  
Analityk  
[artur.wizner@dmbps.pl](mailto:artur.wizner@dmbps.pl)  
tel.: (22) 53 95 548

**Dr Łukasz Bryl**  
Analityk  
[lukasz.bryl@dmbps.pl](mailto:lukasz.bryl@dmbps.pl)  
tel.: 785 500 874

Dane kontaktowe do Departamentu Sprzedaży:

**Dariusz Stasiak, MPW**  
Dyrektor Departamentu Sprzedaży  
[dariusz.stasiak@dmbps.pl](mailto:dariusz.stasiak@dmbps.pl)  
tel.: +48 (22) 53 95 084

**Krzysztof Jeż, MPW**  
[krzysztof.jez@dmbps.pl](mailto:krzysztof.jez@dmbps.pl)  
tel.: + 48 (22) 53 95 559

**Lech Kucharski, MPW**  
[lech.kucharski@dmbps.pl](mailto:lech.kucharski@dmbps.pl)  
tel.: + 48 (22) 53 95 522

**Tomasz Kublik, MPW**  
[tomasz.kublik@dmbps.pl](mailto:tomasz.kublik@dmbps.pl)  
tel.: + 48 (22) 53 95 511

**Tomasz Wojna**  
[tomasz.wojna@dmbps.pl](mailto:tomasz.wojna@dmbps.pl)  
tel.: + 48 (22) 53 95 541

### Wyjaśnienia dotyczące stosowanej terminologii fachowej i wskaźników:

**Dług netto** – suma zobowiązań oprocentowanych pomniejszona o środki pieniężne i ich ekwiwalenty  
**EBIT** – wynik na działalności operacyjnej  
**EBITDA** – wynik działalności operacyjnej przed potrąceniem salda na działalności finansowej, opodatkowaniem i amortyzacją.  
**EV** – (wartość ekonomiczna; EV= MC + dług netto) suma kapitalizacji i długu netto  
**Marża brutto na sprzedaży** – relacja zysku brutto na sprzedaży do przychodów ze sprzedaży  
**Marża EBIT** – (EBIT/Przychody ze sprzedaży) relacja zysku z działalności operacyjnej do przychodów ze sprzedaży  
**Marża EBITDA** – (EBITDA/Przychody ze sprzedaży) relacja EBITDA do przychodów ze sprzedaży  
**EBIT/EV** – iloraz zysku z działalności operacyjnej i wartości ekonomicznej (suma kapitalizacji i długu netto)  
**MC/EBIT** – iloraz kapitalizacji (iloczyn kursu akcji i liczby akcji) oraz zysku z działalności operacyjnej  
**MC/S** – iloraz kapitalizacji (liczba wyemitowanych akcji razy kurs akcji) i przychodów ze sprzedaży  
**P/E** – (Cena/Zysk) relacja kursu akcji do rocznego zysku netto przypadający na akcję  
**P/BV** – (Cena/Wartość Księgową) relacja kursu akcji do wartości księgowej przypadającej na akcję  
**P/CF** – [Cena/(zysk netto + amortyzacja)] relacja kursu akcji do sumy przypadającego na akcję zysku netto i amortyzacji  
**Stopa dywidendy** – (DY) dywidenda na akcję podzielona przez kurs akcji  
**Wskaźnik wypłaty dywidendy** – (D/E) relacja dywidenda przypadająca na akcję do zysku na akcję  
**Wskaźnik pokrycia dywidendy** – (E/D) relacja zysku na akcję do dywidendy na akcję

Opracowanie wyraża wiedzę oraz poglądy autorów według stanu na dzień jego sporządzenia. Autorzy nie uwzględniają w opracowaniu jakichkolwiek szczególnych zamierzeń inwestycyjnych, szczególnych celów inwestycyjnych, sytuacji finansowej ani szczególnych potrzeb czy żądań potencjalnych odbiorców. Opracowanie publikowane jest w celach wyłącznie informacyjnych lub marketingowych i nie powinno być interpretowane jako (1) osobista rekomendacja, (1) porada inwestycyjna, prawna, lub innego typu, ani jako (2) zachęta do działania, inwestowania czy pozbywania się inwestycji w szczególny sposób, bądź (4) ocena lub zapewnienie opłacalności inwestycji w instrumenty finansowe objęte opracowaniem.

W szczególności opracowanie nie stanowi „badania inwestycyjnego” lub „publikacji handlowej” w rozumieniu Rozporządzenia Delegowanego Komisji (UE) 2017/565 z dnia 25 kwietnia 2016 r. uzupełniającego dyrektywę Parlamentu Europejskiego i Rady 2014/65/UE w odniesieniu do wymogów organizacyjnych i warunków prowadzenia działalności przez firmy inwestycyjne oraz pojęć zdefiniowanych na potrzeby tej dyrektywy, bądź „rekomendacji” w rozumieniu Rozporządzenia Parlamentu Europejskiego i Rady (UE) NR 596/2014 z dnia 16 kwietnia 2014 r. w sprawie nadużyć na rynku (rozporządzenie w sprawie nadużyć na rynku) oraz uchylającego dyrektywę 2003/6/WE Parlamentu Europejskiego i Rady i dyrektywy Komisji 2003/124/WE, 2003/125/WE i 2004/72/WE.

Opracowanie zostało sporządzone z zachowaniem należytej staranności i rzetelności przy zachowaniu zasad metodologicznej poprawności na podstawie ogólnodostępnych informacji, w dniu publikacji opracowania, pozyskanych ze źródeł wiarygodnych dla Domu Maklerskiego Banku BPS S.A. Dom Maklerski Banku BPS S.A. nie gwarantuje ich kompletności, prawdziwości lub dokładności.

Dom Maklerski Banku BPS S.A. nie ponosi odpowiedzialności za ewentualne decyzje inwestycyjne podjęte na podstawie niniejszego opracowania ani za ewentualne szkody poniesione w wyniku tych decyzji inwestycyjnych. Opracowanie nie powinno być interpretowane jako oświadczenie ani gwarancja (zarówno wyrażna, jak i implikowana) w zakresie generowania zysku z tytułu prezentowanej strategii inwestycyjnej.

Inwestowanie na rynku kapitałowym wiąże się z możliwością utraty części lub całości zainwestowanego kapitału. Szczegółowe informacje o ryzykach związanych z inwestowaniem w instrumenty finansowe dostępne są na stronie internetowej DMBPS: [www.dmbps.pl](http://www.dmbps.pl) w zakładce Regulacje i dokumenty.

Dom Maklerski Banku BPS S.A., jego akcjonariusze lub pracownicy mogą posiadać długie lub krótkie pozycje powstałe w wyniku transakcji zawartych na instrumentach z rynków OTC lub innych instrumentach finansowych wymienionych w opracowaniu. Organem sprawującym nadzór nad działalnością Domu Maklerskiego Banku BPS S.A. jest Komisja Nadzoru Finansowego z siedzibą w Warszawie, przy ulicy Pięknej 20.

Powielanie bądź publikowanie w jakiegokolwiek formie niniejszego opracowania, lub jego części, oraz wykorzystywanie materiału do własnych opracowań celem publikacji, bez pisemnej zgody Domu Maklerskiego Banku BPS S.A. jest zabronione. Niniejsze opracowanie jest prawnie chronione zgodnie z **Ustawą z 4 lutego 1994 r. o prawie autorskim i prawach pokrewnych (Dz. U. 2019 poz. 1231)**.