

GPW - Indeksy					
Indeksy	Zamknięcie [pkt.]	Zmiana dzienna	Relatywnie do WIG	Zmiana tyg. [t/t]	Zmiana od początku roku
WIG	46 570,4	↑ 2,08%	-	1,05%	-32,80%
WIG20	1 397,2	↑ 2,85%	0,75%	1,29%	-38,36%
mWIG40	3 598,0	↑ 0,45%	-1,60%	1,02%	-32,01%
sWIG80	15 971,1	↑ 0,49%	-1,56%	-0,39%	-20,37%

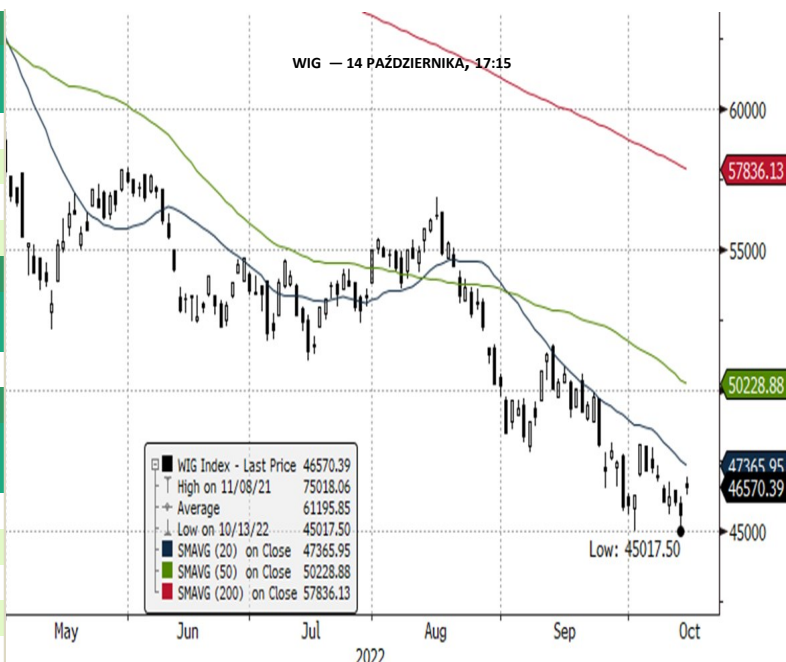
GPW - FW20					
Wybrane dane	Zamknięcie [pkt.]	Zmiana dzienna	Zmiana tyg. [t/t]	Zmiana od początku roku	
FW20Z2220	1 405	0,0	↑ 2,70%	0,50%	-38,35%

Indeksy zagraniczne - kursy zamknięcia				
Indeks	Kurs [pkt.]	Zmiana	Relatywnie do WIG	Zmiana od początku roku
BOVESPA (BRAZYLIA)	112 072,3	↓ -1,95%	-3,95%	6,92%
BUX (WĘGRY)	39 603,4	↑ 2,10%	0,02%	-21,92%
CAC 40 (FRANCJA)	5 931,9	↑ 0,90%	-1,16%	-17,07%
DAX (NIEMCY)	12 437,8	↑ 0,67%	-1,38%	-21,70%
DIJA (USA)	29 634,8	↓ -1,34%	-3,35%	-18,45%
EUROSTOXX 50 (EU)	3 381,7	↑ 0,57%	-1,48%	-21,47%
FTSE 100 (GB)	6 858,8	↑ 0,12%	-1,92%	-7,12%
ISE 100 (TURCJA)	3 627,0	↑ 2,07%	-0,01%	95,24%
MERVAL (ARGENTYNA)	137 290,7	↓ -2,47%	-4,46%	64,42%
MSCI EM	863,3	↑ 1,03%	-1,03%	-29,93%
NASDAQ.COMPOSITE (USA)	10 321,4	↓ -3,08%	-5,05%	-34,03%
PX (CZECHY)	1 147,2	↑ 1,20%	-0,86%	-19,56%
RTS (ROSJA)	990,7	↑ 2,30%	0,22%	-37,92%
S&P 500	3 583,1	↓ -2,37%	-4,36%	-24,82%

Indeksy zagraniczne - kurs na godzinę: 8:28				
Indeks	Kurs [pkt.]	Zmiana	Relatywnie do WIG	Zmiana od początku roku
NIKKEI225 (JAPONIA)	26 775,8	↓ -1,16%	-3,18%	-7,00%
HANG SENG (HONG KONG)	16 523,0	↓ -0,46%	-2,49%	-29,54%
BSE 30 (INDIE)	58 189,2	↑ 0,46%	-1,58%	-0,11%
KOSPI 100 (KOREA Płd.)	2 185,5	↑ 0,13%	-1,91%	-26,58%
SHANGHAI A-SHARE (CHINY)	3 225,5	↑ 0,46%	-1,58%	-15,44%
SHANGHAI B-SHARE (CHINY)	294,1	↓ -0,31%	-2,34%	2,89%

Kontrakty terminowe - kurs na godzinę: 8:28				
Futures	Kurs [pkt.]	Zmiana	Relatywnie do fWIG20	Zmiana od początku roku
EuroStoxx50 Futures	3 381,0	↓ -0,21%	-2,83%	-21,14%
CAC40 Futures	5 941,0	↑ 0,15%	-2,48%	-16,83%
DAX Futures	12 465,0	↓ -0,19%	-2,81%	-21,39%
S&P500 Futures	3 627,0	↑ 0,82%	-1,83%	-23,78%
DJIA Futures	29 890,0	↓ -1,17%	-3,77%	-17,54%
NASDAQ Futures	10 847,5	↑ 0,96%	-1,69%	-33,54%

Waluty - kurs na godzinę: 08:28					
Waluta	Kurs [PLN]	Zmiana [PLN]	Relatywnie do WIG	Zmiana od początku roku	
EUR	4,8335	0,0319	↑ 0,66%	-1,39%	5,38%
CHF	4,9507	0,0378	↑ 0,76%	-1,29%	11,92%
USD	4,9626	0,0236	↑ 0,48%	-1,57%	22,98%
EUR/USD	0,9740	0,0018	↑ 0,18%	-1,86%	-14,34%



Surowce - kursy zamknięcia				
Surowiec	Kurs	Zmiana [%]	Relatywnie do WIG	Zmiana od początku roku
ROPA WTI (USD za baryłkę)	86,4	↑ 0,86%	-1,20%	14,81%
MIEDŹ (USD za tonę)	7 585,5	↑ 0,14%	-1,90%	-21,65%
ZŁOTO (USD za uncję)	1 649,3	↑ 0,07%	-1,97%	-8,67%
SREBRO (USD za uncję)	18,4	↑ 1,90%	-0,18%	-21,14%
PLATYNA (USD za uncję)	910,3	↑ 1,72%	-0,35%	-5,79%
GAZ ZIEMNY (USD za MMBtu)	6,3	↓ -2,54%	-4,53%	68,61%
W. KAMIENNY (USD za tonę)	392,5	↓ -0,25%	-2,28%	131,43%
CYNK (USD za tonę)	2 980,0	↑ 0,97%	-1,09%	-16,76%
ŻELAZO (CNY za tonę)	682,5	↓ -2,57%	-4,56%	1,26%
CYNA (USD za tonę)	19 930,0	↓ -0,85%	-2,87%	-48,71%
ALUMINIUM (USD za tonę)	2 306,0	↓ -2,27%	-4,26%	-17,86%
OLŹÓW (USD za tonę)	2 040,5	↓ -0,15%	-2,18%	-11,44%
NIKIEL (USD za tonę)	21 777,0	↓ -2,90%	-4,88%	4,91%

Źródło: Bloomberg

Źródło: Bloomberg

Największe wzrosty

WIG20				mWIG40				sWIG80			
Nazwa	Kurs	Wzrost	Obroty	Nazwa	Kurs	Wzrost	Obroty	Nazwa	Kurs	Wzrost	Obroty
ALLEGRO	19,9	↑ 8,1%	206 236 151	INGBSK	138,2	↑ 4,4%	779 805	CIGAMES	2,7	↑ 5,7%	1 275 118
LPP	7850,0	↑ 6,7%	74 939 900	MERCATOR	43,2	↑ 2,6%	457 437	ONDE	8,7	↑ 5,5%	96 213
KETY	479,0	↑ 6,2%	6 247 996	KERNEL	18,9	↑ 2,6%	679 792	LUBAWA	2,4	↑ 5,1%	1 460 142
SANPL	207,8	↑ 5,4%	15 350 361	MILLENNIUM	3,4	↑ 2,5%	2 717 212	UNIMOT	60,3	↑ 4,9%	762 767
MBANK	188,3	↑ 4,3%	13 191 103	PKPCARGO	11,4	↑ 2,3%	726 538	POLICE	11,0	↑ 4,3%	28 670

Największe spadki

WIG20				mWIG40				sWIG80			
Nazwa	Kurs	Spadek	Obroty	Nazwa	Kurs	Spadek	Obroty	Nazwa	Kurs	Spadek	Obroty
PGE	5,3	↓ -1,6%	12 668 998	EUROCASH	11,0	↓ -4,5%	1 945 548	SYGNITY	18,4	↓ -8,0%	173 834
PKNORLEN	53,3	↑ 0,6%	81 050 242	GRUPAAZOTY	30,4	↓ -3,4%	2 700 575	SUNEX	17,5	↓ -5,2%	2 300 723
ASSECOPOL	65,0	↑ 0,6%	4 886 869	COMARCH	141,4	↓ -3,4%	273 152	FERRO	23,5	↓ -2,9%	88 518
KGHM	88,5	↑ 0,7%	71 853 165	BUMECH	67,0	↓ -2,9%	15 688 555	ZEPAK	17,6	↓ -2,8%	1 296 621
CDPROJEKT	113,8	↑ 1,5%	57 252 684	HANDLOWY	54,0	↓ -2,9%	1 673 391	ALUMETAL	62,5	↓ -2,3%	203 450

Największe obroty

WIG20				mWIG40				sWIG80			
Nazwa	Kurs	Zmiana	Obroty	Nazwa	Kurs	Zmiana	Obroty	Nazwa	Kurs	Zmiana	Obroty
ALLEGRO	19,9	↑ 8,1%	206 236 151	BUMECH	67,0	↓ -2,9%	15 688 555	SUNEX	17,5	↓ -5,2%	2 300 723
PKNORLEN	53,3	↑ 0,6%	81 050 242	TSGAMES	91,5	↓ -1,6%	7 163 262	BIOMEDLUB	6,2	↓ -1,8%	1 492 922
PEKAO	67,3	↑ 3,4%	75 412 161	HUUUGE	23,7	↑ 2,0%	6 553 700	LUBAWA	2,4	↑ 5,1%	1 460 142
LPP	7850,0	↑ 6,7%	74 939 900	ALIOR	24,8	↑ 1,6%	6 059 443	STALPROD	211,0	↓ -2,3%	1 387 240
KGHM	88,5	↑ 0,7%	71 853 165	GRUPRACUJ	42,8	↓ -1,2%	5 020 708	PLAYWAY	252,5	↑ 3,9%	1 338 636

CATALYST

Catalyst - największe obroty

Nazwa	Kurs	Zmiana	Obroty	Nazwa	Kurs	Zmiana	Obroty	Nazwa	Kurs	Zmiana	Obroty
KGH0629	97,9	↑ 0,0%	492 611	PKN1222	99,9	↑ 0,0%	55 151	PHN1224	100,7	↑ 0,0%	32 726
OK0423	96,8	↑ 0,0%	309 287	ALR1025	99,4	↑ 0,1%	50 689	WZ0124	99,9	↓ 0,0%	21 075
FPC0630	67,0	↓ -1,1%	176 884	WZ0524	99,1	↑ 0,1%	48 554	OK0724	87,9	↑ 0,0%	20 918
GHE0124	92,7	↓ -6,5%	120 687	KRU0227	99,6	↑ 0,0%	44 501	CPS0426	96,5	↓ -0,5%	20 018
KRU1226	99,7	↑ 0,0%	55 732	PHN1224	100,7	↑ 0,0%	32 726	KRU0924	100,1	↑ 0,0%	16 717

Źródło: GPW

Informacja dnia VOTUM SA

Wstępna informacja o kluczowych wskaźnikach segmentu bankowego w miesiącu wrześniu i październiku 2022 r. Zarząd Votum S.A. (dalej "Emitent") informuje o istotnych wskaźnikach dotyczących realizacji przez spółki zależne od Emitenta założeń biznesowych w obszarze segmentu dochodzenia roszczeń z tytułu umów bankowych:

1. liczba zawartych kontraktów, które w poprzednim miesiącu kalendarzowym wpłynęły do spółek zależnych: 939;
2. liczba wyroków sądów I instancji, które zapadły w poprzednim miesiącu kalendarzowym:
 - stwierdzające nieważność umowy kredytowej: 524,
 - zasądzające roszczenia pieniężne będące skutkiem pozostawienia umowy kredytowej w mocy bez abuzywnych postanowień umownych (odfrankowanie): 15, (...) (PAP Biznes)

Komentarz DM Banku BPS. Wskaźniki sukcesu Votum utrzymują się na wysokim poziomie. Statystyki orzeczeń w sprawach frankowych są w większości korzystne dla klientów. Odsetek wyroków I instancji stwierdzających nieważność umowy kredytowej wyniósł we wrześniu 95 proc., podczas gdy w lipcu odsetek wyniósł 91 proc., a w sierpniu 95 proc. Po stronie potencjalnych przychodów widać wzrosty – liczba zawartych kontraktów wyniosła 939, podczas gdy w poprzednich miesiącach liczba ta wyniosła odpowiednio 893 i 841. Fundamenty Spółki oceniamy jako solidne. Stopa zadłużenia na koniec czerwca wyniosła 45,9 proc., co jest wartością poniżej niebezpiecznych poziomów. Przychody wyniosły w II kwartale 77,3 mln zł, co oznacza wzrost o 38,5 proc. k/k i 64,8 proc. r/r, zaś zysk netto ukształtował się na rekordowym poziomie 26,5 mln zł. W całym 2022 r. Votum celuje w 100 mln zł zysku netto, zaś sam IV kwartał ma być bardzo korzystny dla Spółki. Od początku roku notowania Votum wzrosły dwukrotnie. Obecnie kurs znajduje się 27,1 proc. poniżej szczytów z sierpnia. W naszej ocenie, wysoki kurs franka względem złotego oraz pogarszająca się sytuacja gospodarstw domowych spowodowana inflacją zwiększa zainteresowanie klientów postępowaniami sądowymi. Tym samym w perspektywie średnioterminowej widzimy potencjał to wzrostu przychodów. Nie wykluczamy także powrotu do trendu wzrostowego notowań. (Ł. Bryl)

Informacja dnia VIGO PHOTONICS SA

Przychody Vigo Photonics w III kw. '22 wzrosły o 1,8 proc. do 16,9 mln zł. Przychody Vigo Photonics w III kwartale 2022 roku wzrosły o 1,75 proc. do 16,94 mln zł - podała spółka w komunikacie. Portfel zamówień na koniec września wynosił 63,1 mln zł i był wyższy o ok. 23 proc. r/r. Vigo podało, że sprzedaż modułów detekcyjnych wyniosła w III kwartale 16,14 mln zł wobec 16,08 mln zł przed rokiem, a przychody ze sprzedaży materiałów półprzewodnikowych 0,8 mln zł wobec 0,57 mln zł rok wcześniej. Jak podano, najwyższe wzrosty sprzedaży r/r spółka wypracowała w aplikacjach: nauka i medycyna (+105 proc. r/r), przemysł (+41 proc. r/r) i transport (+8 proc. r/r). Spadek sprzedaży r/r w segmencie wojskowym spowodowany jest mniejszymi zamówieniami od głównego klienta w tym segmencie. (...) (PAP Biznes)

Informacja dnia BANK HANDLOWY SA

Bank Handlowy szacuje stratę na działalności skarbcowej w III kw. na ok. 100 mln zł. Bank Handlowy szacuje stratę na działalności skarbcowej w III kwartale na ok. 100 mln zł - podał bank w komunikacie. "(...) z analizy odchyłek poszczególnych pozycji w rachunku zysków i strat banku za III kwartał 2022 roku wynika, że wstępny wynik na działalności skarbcowej rozumiany jako wynik na handlowych instrumentach finansowych i rewaluacji oraz wynik na inwestycyjnych dłużnych aktywach finansowych wycenianych wg wartości godziwej przez pozostałe całkowite dochody będzie znacząco odbiegał od wyników z poprzednich kwartałów. Zgodnie ze wstępnymi danymi finansowymi w III kwartale 2022 roku, szacowany wynik na działalności skarbcowej wyniesie ok. -100 mln zł" - podał bank. (...) (PAP Biznes)

Informacja dnia BUDIMEX SA

Budimex zawarł z GDDKiA umowę na budowę odcinka drogi S17. Budimex zawarł z GDDKiA Oddział w Lublinie umowę na zaprojektowanie i budowę drogi ekspresowej S17 Piaski-Hrebenne, odcinek nr 6: węzeł Zamość Wschód wraz z węzłem - węzeł Zamość Południe wraz z węzłem dł. ok. 12,430 km - podała spółka w komunikacie. Wartość umowy to 358,2 mln zł netto. Termin zakończenia robót to 36 miesięcy (do czasu realizacji robót nie wlicza się okresów zimowych tj. od 16.12. do 15.03; do czasu objętego projektowaniem wlicza się okresy zimowe tj. od 16.12. do 15.03). (PAP Biznes)

- Informacja dnia**
SIMFABRIC SA
PLAYWAY SA
- PlayWay sprzeda w ABB 2.810.000 akcji SimFabric, po 2 zł za akcję.** PlayWay zakończył proces budowy księgi popytu i sprzeda 2.810.000 akcji SimFabric, stanowiących 44,96 proc. w kapitale zakładowym spółki. Cena sprzedaży została ustalona na 2 zł za akcję - podał PlayWay w komunikacie. Planowany dzień zawarcia transakcji to 17 października 2022 roku. Playway nie będzie już posiadał akcji SimFabric. 5 października PlayWay informował, że chce sprzedać do 2.810.000 akcji SimFabric, stanowiących 44,96 proc. w kapitale zakładowym spółki. W piątek na zamknięciu sesji kurs SimFabric wynosił 7,9 zł. (PAP Biznes)
- Informacja dnia**
VISTAL GDYNIA SA
- Informacja o zmianie składu Zarządu Vistal Gdynia S.A.** Zarząd Vistal Gdynia S.A. informuje, iż w dniu 14 października 2022 r. doszło do zmian w składzie Zarządu Spółki, rezygnację z oddelegowania do czasowego wykonywania czynności Członków Zarządu Spółki złożyli Pan Ryszard Krawczyk oraz Pan Jan Michalkiewicz, którzy tym samym powrócili do wykonywania swoich obowiązków jako Członkowie Rady Nadzorczej Spółki. Jednocześnie Rada Nadzorcza Spółki podjęła uchwałę o powołaniu Pana Radosława Stojka na funkcję Prezesa Zarządu Spółki na okres obecnej trzyletniej kadencji Zarządu Spółki. (...) (ESPI RB NR 37/22)
- Informacja dnia**
JR HOLDING ASI SA
- Zawarcie aneksu do Term-Sheet ze spółką Honey Payment.** Zarząd JR HOLDING ASI S.A. z siedzibą w Krakowie (dalej: JRH) informuje, iż w dniu dzisiejszym zawarł z Honey Payment Sp. z o.o. z siedzibą w Warszawie, aneks do porozumienia (dalej: Term-Sheet) w sprawie przeprowadzenia procesu połączenia Honey Payment ze spółką notowaną na NewConnect, która zostanie wskazana przez JRH (o zawarciu Term-Sheet JRH informował w trybie raportu ESPI nr 33/2022 z dn. 13 lipca 2022 r. oraz aneksów do Term-Sheet poprzez raporty ESPI nr 40/2022 z dn. 30 sierpnia 2022 r. i ESPI nr 51/2022 z dn. 30 września 2022 r.). W drodze niniejszego aneksu, strony przesunęły termin podpisania właściwej umowy inwestycyjnej z poprzednio wskazanego nie późniejszego niż 14 października 2022 r. na nowy, nie późniejszy niż 31 października 2022 r. (...) (ESPI RB NR 56/22)
- Informacja dnia**
EUROPEJSKIE
CENTRUM
ODSZKODOWAŃ SA
- EuCo złożyło wnioski o postępowanie sanacyjne i ogłoszenie upadłości.** Zarząd Europejskiego Centrum Odszkodowań złożył do Sądu Rejonowego w Legnicy wnioski o otwarcie postępowania sanacyjnego oraz o ogłoszenie upadłości. Powodem jest brak możliwości wykupu obligacji serii B i płatności odsetek. Spółka nie spłaciła też raty kredytu zaciągniętego w Santander Bank Polska. EuCo poinformowało w sobotym komunikacie, że w odniesieniu do wniosku o ogłoszenie upadłości zarząd spółki wnosi o wstrzymanie jego rozpoznania do czasu wydania prawomocnego orzeczenia w sprawie wniosku restrukturyzacyjnego. (...) (PAP Biznes)
- Informacja dnia**
NEXTBIKE POLSKA SA
W
RESTRUKTURYZACJI
- Powzięcie informacji o wydaniu przez sędziego-komisarza postanowienia w przedmiocie stwierdzenia przyjęcia układu.** Zarząd Nextbike Polska S.A. w restrukturyzacji z siedzibą w Warszawie, w nawiązaniu do informacji zawartej w treści raportu bieżącego ESPI nr 37/2022 z dnia 22 września 2022 r., informuje o powzięciu w dniu 14 października 2022 r. informacji o wydaniu w dniu 12 października 2022 r. przez sędziego -komisarza postanowienia w przedmiocie stwierdzenia przyjęcia układu w głosowaniu nad układem z pominięciem zwoływania zgromadzenia wierzycieli ("Postanowienie"). (...) (ESPI RB NR 39/22)
- Informacja dnia**
VERCOM SA
- Vercom pokaże efekt wielkiej akwizycji.** Przejęcie MailerLite'a widać już w wynikach za III kwartał, a giełdowa spółka powoli zaczyna wykorzystywać jego międzynarodową markę do sprzedaży innych technologii. Na zakupowy szczyt, regularnie występujący w końcówce roku, przygotowują się nie tylko sklepy i kurierzy, ale też np. firmy oferujące technologie dla rynku e-commerce. Notowany na GPW Vercom – dostawca narzędzi do komunikacji z konsumentami, m.in. poprzez mejle, esemesy i powiadomienia push – w IV kw. zawsze ma rekordowe obroty, bo w tym okresie jego klienci częściej komunikują się z konsumentami. (...) Źródło: Puls Biznesu (pb.pl) <https://www.pb.pl/vercom-pokaze-efekt-wielkiej-akwizycji-1166780>

WIG20 FUTURES



Źródło: Bloomberg

Komentarz DM Banku BPS. Końcówka tygodnia na GPW stała pod znakiem silnego odreagowania przeceny, które utrzymało się do końca piątkowej sesji pomimo silnych spadków na rynkach w USA. Notowania WIG20 zakończyły się wzrostem o 2,85 proc. na poziomie 1 397,230 pkt., Indeks szerokiego rynku WIG wzrósł o 2,08 proc. i zamknął sesję na poziomie 46 570,39 pkt. Dużo słabiej zachowały się indeksy mniejszych spółek. mWIG40 wzrósł o 0,45 proc., a sWIG80 zakończył sesję wzrostem o 0,49 proc. Obroty podczas ostatniej sesji wyniosły 0,99 mld zł wobec 1,07 mld zł na poprzedniej sesji. Na FW20Z2220 obroty wzrosły i wyniosły 51697 wobec 47 820 w czwartek. LOP spadła na zamknięciu sesji i wyniosła 55 458 wobec 56 049 otwartych pozycji w czwartek. Sentyment do akcji na GPW pozostaje negatywny, chociaż możliwa jest kontynuacja próby podbicia. (T. Czarnecki)

KALENDARIUM

Dane makro

17.10.2022

Poniedziałek		Wydarzenie	Okres	Odczyt	Poprzednio
4:00	Chiny	PKB r/r	III kwartał		0,4%
6:30	Japonia	Produkcja przemysłowa m/m (F)	sie	3,4%	0,8%
6:30	Japonia	Produkcja przemysłowa r/r (F)	sie	5,8%	-2,00%
8:00	Norwegia	Eksport	wrz	217,8 mld	287,8 mld
8:00	Norwegia	Import	wrz	95,4 mld	90,2 mld
8:00	Norwegia	Bilans handlu zagranicznego	wrz	122,4 mld	197,7 mld
9:00	Czechy	Inflacja PPI m/m	wrz		-0,1%
9:00	Czechy	Inflacja PPI r/r	wrz		25,2%
12:00	Irlandia	Eksport	sie		17,83 mld
12:00	Irlandia	Import	sie		10,53 mld
12:00	Irlandia	Bilans handlu zagranicznego	sie		4,3 mld
14:00	Polska	Bazowa inflacja CPI m/m	wrz		0,8%
14:00	Polska	Bazowa inflacja CPI r/r	wrz		9,9%
14:30	USA	Indeks Produkcyjny Empire State	wrz		-1,5
20:00	USA	Budżet rządowy	wrz		-219,6
23:45	Nowa Zelandia	Inflacja CPI k/k	III kwartał		1,7%
23:45	Nowa Zelandia	Inflacja CPI r/r	III kwartał		7,3%
	Chiny	Eksport	sie		7,1%
	Chiny	Import	sie		0,3%
	Chiny	Bilans handlu zagranicznego	sie		79,39%

Na podstawie: stooq.pl

Wybrane wydarzenia

w spółkach

17.10.2022

EKOEXPORT	Publikacja skonsolidowanego raportu za I półrocze 2022 roku.
PJPMKRUM	Początek notowań spółki PROJPRZEM (PJP) pod nazwą PJPMKRUM (PJP) w związku ze zmianą firmy.
SKARBIEC	Publikacja jednostkowego oraz skonsolidowanego raportu za rok obrotowy 2021/2022.

Na podstawie: <https://macronext.pl/pl/dzis-na-gieldzie>

SPÓŁKI I MNOŻNIKI RYNKOWE

Banki	Kurs [PLN]	Kapitalizacja mIn PLN	P/E			P/BV			D/Y [%]			ROA [%]		
			2022	2023	2024	2022	2023	2024	2022	2023	2024	2022	2023	2024
PKO BP	22,54	28 175	6,8	4,9	4,7	0,8	0,7	0,7	5,3	8,6	11,0	0,8	1,3	1,3
Santander Polska	207,80	21 235	5,5	5,8	5,9	0,8	0,7	0,7	2,8	5,0	6,4	1,1	1,4	1,4
PEKAO	67,34	17 675	8,4	4,8	4,9	0,8	0,7	0,6	5,7	9,2	10,5	0,7	1,3	1,2
ING	138,20	17 980	11,2	6,8	7,5	1,8	1,2	1,0	3,2	4,8	5,8	0,7	1,3	1,3
mBank	188,30	7 988	6,2	5,1	4,6	0,6	0,5	0,4	-	-	7,5	0,5	0,5	1,1
Bank Millennium	3,41	4 134	15,9	2,5	2,5	0,8	0,7	0,5	0,0	0,0	0,0	0,0	1,1	1,1
Alior Bank	24,80	3 238	4,7	3,5	3,6	0,6	0,5	0,4	0,9	2,1	6,0	0,8	0,9	0,9
Bank Handlowy	54,00	7 056	5,4	5,6	5,9	1,0	0,9	0,9	10,1	18,4	17,9	1,8	1,7	1,7
BNP Paribas	49,40	7 291	5,2	5,1	5,2	0,7	0,6	0,5	0,0	0,0	0,0	1,1	1,1	1,0
Mediana	-	7 988	6,2	5,1	4,9	0,8	0,7	0,6	3,0	4,9	6,4	0,8	1,3	1,2
Finanse inne	Kurs [PLN]	Kapitalizacja mIn PLN	P/E			P/BV			D/Y [%]			ROE [%]		
PZU	24,32	21 001	6,9	6,0	5,9	1,2	1,1	1,1	9,2	10,6	12,0	17,2	19,5	18,3
KRUK	259,80	5 019	7,2	7,4	7,4	1,6	1,4	1,2	4,7	4,9	4,7	23,7	20,3	17,9
GPW	32,10	1 347	9,2	10,0	9,8	1,3	1,3	1,3	8,5	8,5	8,4	14,4	13,8	14,0
Mediana	-	5 019	7,2	7,4	7,4	1,3	1,3	1,2	8,5	8,5	8,4	17,2	19,5	17,9
Deweloperzy	Kurs [PLN]	Kapitalizacja mIn PLN	P/E			P/BV			EV/EBITDA			ROE [%]		
GTC	6,40	4 243	9,5	22,1	26,5	0,7	0,6	0,7	14,9	25,7	25,7	6,9	4,1	6,9
Dom Development	82,30	2 103	5,9	7,3	15,8	1,6	1,6	1,8	4,4	4,3	7,9	26,6	24,1	18,1
Echo Investment	3,02	1 246	7,7	6,7	4,1	0,7	0,7	0,6	10,3	10,9	7,7	5,2	6,9	7,3
Atal	27,90	1 080	-	-	-	-	-	-	3,5	4,0	-	21,3	19,4	17,3
Develia	1,97	882	4,5	5,1	7,9	0,6	0,6	0,6	5,7	6,2	10,1	13,9	12,0	8,7
Mediana	-	1 246	6,8	7,0	11,9	0,7	0,7	0,7	5,7	6,2	9,0	13,9	12,0	8,7
Budowlane	Kurs [PLN]	Kapitalizacja mIn PLN	P/E			P/BV			EV/EBITDA			ROE [%]		
Budimex	244,00	6 229	-	-	-	-	-	-	5,9	5,9	6,0	36,1	36,8	36,8
Unibep	7,14	250	6,0	7,8	7,3	-	-	-	3,4	4,0	3,8	7,4	7,6	7,3
MFO	32,40	214	4,0	5,1	4,6	0,6	0,6	0,5	2,8	3,4	3,3	16,5	11,8	12,1
Prochem	34,80	82	31,6	21,8	15,1	-	-	-	7,9	7,3	7,0	6,5	6,6	6,6
Mediana	-	232	6,0	7,8	7,3	0,6	0,6	0,5	4,6	5,0	4,9	11,9	9,7	9,7
Górnictwo	Kurs [PLN]	Kapitalizacja mIn PLN	P/E			P/BV			EV/EBITDA			ROE [%]		
KGHM	88,54	17 708	3,1	8,1	4,7	0,5	0,5	0,5	2,3	3,3	2,7	18,1	5,7	5,8
JSW	37,18	4 365	-	-	-	-	-	-	0,2	0,7	1,8	63,1	11,5	5,4
Bogdanka	32,54	1 107	8,3	2,3	2,1	0,3	0,3	0,2	0,4	0,3	0,3	4,7	8,3	9,5
Mediana	-	4 365	5,7	5,2	3,4	0,4	0,4	0,4	0,4	0,7	1,8	18,1	8,3	5,8
Paliwa	Kurs [PLN]	Kapitalizacja mIn PLN	P/E			P/BV			EV/EBITDA			ROE [%]		
PKN ORLEN	53,30	33 390	1,8	3,9	4,7	0,5	0,4	0,4	1,4	2,3	2,5	19,8	11,7	9,1
PGNiG	4,88	28 204	2,5	3,6	3,1	0,5	0,5	0,4	0,9	1,1	1,3	10,7	9,4	10,8
Mediana	-	30 797	2,1	3,8	3,9	0,5	0,4	0,4	1,1	1,7	1,9	15,2	10,5	9,9

Źródło: DM BPS, Bloomberg

SPÓŁKI I MNOŻNIKI RYNKOWE

IT	Kurs [PLN]	Kapitalizacja mln PLN	P/E			P/BV			EV/EBITDA			ROE [%]		
			2022	2023	2024	2022	2023	2024	2022	2023	2024	2022	2023	2024
Asseco Poland	65,00	5 395	11,3	11,9	10,4	0,8	0,7	0,7	4,1	5,4	6,7	6,2	6,3	6,6
ComArch	141,40	1 150	10,7	10,0	8,8	0,9	0,9	0,8	3,2	3,4	3,2	8,7	8,7	9,1
LiveChat Software	108,20	2 786	-	17,7	15,6	-	17,0	14,6	-	14,9	13,1	104,1	103,7	98,0
Asseco BS	28,30	946	11,2	9,9	9,1	-	-	-	7,9	7,2	6,8	23,7	24,7	25,1
Asseco SEE	42,40	2 200	-	-	-	-	-	-	-	-	-	15,9	15,2	15,0
Mediana	-	2 200	11,2	11,0	9,8	0,9	0,9	0,8	4,1	6,3	6,7	15,9	15,2	15,0
Telekomunikacja	Kurs [PLN]	Kapitalizacja mln PLN	P/E			P/BV			EV/EBITDA			ROE [%]		
Cyfrowy Polsat	16,49	10 546	10,2	11,2	8,5	0,7	0,6	0,6	6,0	5,7	5,3	6,8	6,3	7,8
Orange Polska	5,47	7 184	11,0	10,0	8,9	0,6	0,5	0,5	4,5	4,1	3,9	4,9	7,8	5,7
Mediana	-	8 865	10,6	10,6	8,7	0,6	0,6	0,6	5,2	4,9	4,6	5,8	7,1	6,7
Media	Kurs [PLN]	Kapitalizacja mln PLN	P/E			P/BV			EV/EBITDA			ROE [%]		
Wirtualna Polska	91,00	2 664	14,6	13,2	11,8	3,0	2,6	2,3	7,9	8,0	7,2	21,8	17,6	18,0
Agora	4,74	221	-	-	-	-	-	-	-	-	-	-4,1	-1,5	-
Mediana	-	1 442	14,6	13,2	11,8	3,0	2,6	2,3	7,9	8,0	7,2	8,9	8,1	18,0
Producenci gier video	Kurs [PLN]	Kapitalizacja mln PLN	P/E			P/BV			EV/EBITDA			ROE [%]		
CD Projekt SA	113,76	11 460	42,3	33,9	45,4	5,6	4,9	4,6	26,9	22,7	27,5	15,3	16,6	11,8
Playway	252,50	1 667	12,5	10,6	10,6	3,2	3,0	2,7	9,2	7,9	7,9	35,1	31,6	35,1
TEN Square Games	91,50	671	8,2	9,3	8,9	1,8	1,7	1,5	5,1	5,3	5,0	29,9	18,7	20,2
11 bit studios SA	539,00	1 283	81,3	9,1	9,7	6,1	3,6	2,8	42,5	8,0	7,0	7,4	42,1	31,8
Mediana	-	1 475	27,4	9,9	10,1	4,4	3,3	2,7	18,1	7,9	7,5	22,6	25,1	26,0
Odzież i obuwie	Kurs [PLN]	Kapitalizacja mln PLN	P/E			P/BV			EV/EBITDA			ROE [%]		
LPP	7850,00	14 556	11,0	14,4	11,0	4,4	4,0	3,3	5,9	6,8	5,4	35,0	27,0	32,3
CCC	37,78	2 073	-	165,7	11,8	13,0	2,4	2,6	8,1	6,8	5,2	-11,6	13,9	26,1
Monnari Trade	3,97	121	6,6	13,2	13,2	-	-	-	1,5	2,0	1,9	-	-	-
Answear.com	20,00	350	46,5	15,6	10,5	2,4	2,1	1,7	16,0	10,8	8,1	6,0	13,6	16,9
Mediana	-	1 211	11,0	15,0	11,4	4,4	2,4	2,6	7,0	6,8	5,3	6,0	13,9	26,1
Dystrybucja	Kurs [PLN]	Kapitalizacja mln PLN	P/E			P/BV			EV/EBITDA			ROE [%]		
Allegro	19,87	20 996	25,0	20,0	15,0	1,9	1,8	1,6	13,0	11,3	9,3	7,4	8,2	10,1
Dino Polska	296,40	29 059	27,3	20,4	16,0	7,1	5,3	4,0	17,4	13,5	10,8	29,7	29,8	28,8
Inter Cars	372,00	5 271	7,1	6,2	5,7	1,4	1,1	1,0	6,0	5,5	5,1	15,7	18,5	16,7
Eurocash	10,97	1 527	104,5	17,1	10,5	2,1	1,9	1,6	5,4	4,7	4,3	2,1	11,4	18,3
Neuca	600,00	2 652	16,1	17,5	14,0	-	-	-	8,9	9,7	8,5	20,4	15,6	16,4
Mediana	-	2 652	16,1	17,1	10,5	1,7	1,5	1,3	6,0	5,5	5,1	15,7	15,6	16,7
Spożywcze	Kurs [PLN]	Kapitalizacja mln PLN	P/E			P/BV			EV/EBITDA			ROE [%]		
Ambra	66,00	1 520	9,9	10,2	9,5	1,4	1,3	1,2	5,5	5,5	5,2	15,0	13,5	13,7
Wawel	423,00	634	-	-	-	-	-	-	6,6	-	-	5,1	6,2	6,5
MBW	10,40	1 164	53,8	43,0	35,9	1,3	1,3	1,2	15,4	15,7	14,3	2,7	3,3	3,8
Mediana	-	1 164	31,8	26,6	22,7	1,4	1,3	1,2	6,6	10,6	9,8	5,1	6,2	6,5

Źródło: DM BPS, Bloomberg

SPÓŁKI I MNOŻNIKI RYNKOWE

Energia	Kurs [PLN]	Kapitalizacja mIn PLN	P/E			P/BV			EV/EBITDA			ROE [%]		
			2022	2023	2024	2022	2023	2024	2022	2023	2024	2022	2023	2024
PGE	5,33	11 968	4,3	2,7	2,6	0,3	0,4	0,4	1,5	1,5	1,3	6,0	11,5	8,3
Enea	5,20	3 214	3,0	1,7	1,4	0,2	0,3	0,3	1,1	1,1	0,8	8,8	12,2	11,5
Tauron	1,98	3 465	3,4	6,8	3,0	0,2	0,2	0,2	4,4	3,5	2,9	9,0	14,2	13,2
Onde	8,70	479	43,5	4,4	2,5	1,5	1,1	0,8	11,9	2,2	1,4	4,0	30,2	38,5
Polenergia	91,10	8 031	30,5	14,7	9,4	1,9	1,7	1,4	21,4	12,5	8,6	7,6	12,1	14,5
ZE PAK	17,60	894	3,0	1,3	2,7	1,1	0,6	0,5	9,5	1,7	3,5	54,3	42,0	23,0
Mediana	-	3 339	3,9	3,5	2,7	0,7	0,5	0,4	7,0	1,9	2,2	8,2	13,2	13,8
Chemia	Kurs [PLN]	Kapitalizacja mIn PLN	P/E			P/BV			EV/EBITDA			ROE [%]		
			2022	2023	2024	2022	2023	2024	2022	2023	2024	2022	2023	2024
Grupa Azoty	30,42	3 018	1,7	3,3	3,7	0,3	0,3	0,3	3,0	4,2	4,2	19,0	8,5	6,8
Ciech	31,52	1 661	-	-	-	-	-	-	-	-	-	9,5	7,0	8,0
PCC Rokita	73,20	1 453	3,5	6,9	10,5	1,1	1,1	1,2	2,9	4,4	5,3	23,3	16,0	11,0
Mediana	-	1 661	2,6	5,1	7,1	0,7	0,7	0,7	2,9	4,3	4,7	19,0	8,5	8,0
Przemysł	Kurs [PLN]	Kapitalizacja mIn PLN	P/E			P/BV			EV/EBITDA			ROE [%]		
			2022	2023	2024	2022	2023	2024	2022	2023	2024	2022	2023	2024
Grupa Kęty	479,00	4 622	6,8	9,1	7,7	2,4	2,5	2,3	5,5	6,0	5,4	34,6	26,8	29,8
Famur	3,12	1 792	11,3	8,3	8,4	1,0	0,9	0,9	3,7	3,4	3,5	8,4	10,2	8,7
Stalprodukt	211,00	1 177	2,5	6,4	10,3	0,3	0,3	0,3	1,0	1,9	2,5	13,9	5,1	4,2
Wielton	5,97	360	-	-	-	-	-	-	7,3	6,9	6,1	6,9	13,3	18,4
Alumetal	62,50	977	-	-	-	-	-	-	5,3	5,9	-	6,7	15,7	15,8
Mangata Holding	67,80	453	4,8	6,0	-	0,8	0,8	-	4,0	4,7	-	18,6	13,4	15,4
Amica	68,40	532	-	-	-	-	-	-	5,7	-	-	-	-	-
Mediana	-	1 077	5,8	7,3	8,4	0,9	0,8	0,9	5,3	5,3	4,4	11,1	13,3	15,6

Źródło: DM BPS, Bloomberg

Dom Maklerski Banku BPS SA

ul. Grzybowska 81, 00-844 Warszawa,
tel.: +48 22 53 95 555, fax.: +48 22 53 95 556
www.dmbps.pl
dm@dmbps.pl

Sporządzone przez Departament Analiz:

Tomasz Czarnecki, MPW
Dyrektor Departamentu Analiz
tomasz.czarnecki@dmbps.pl
tel.: (22) 53 95 542

Jacek Borawski
Analityk Techniczny

Artur Wizner, MPW
Analityk
artur.wizner@dmbps.pl
tel.: (22) 53 95 548

Dr Łukasz Bryl
Analityk
lukasz.bryl@dmbps.pl
tel.: 785 500 874

Dane kontaktowe do Departamentu Sprzedaży:

Dariusz Stasiak, MPW
Dyrektor Departamentu Sprzedaży
dariusz.stasiak@dmbps.pl
tel.: +48 (22) 53 95 084

Krzysztof Jeż, MPW
krzysztof.jez@dmbps.pl
tel.: + 48 (22) 53 95 559

Lech Kucharski, MPW
lech.kucharski@dmbps.pl
tel.: + 48 (22) 53 95 522

Tomasz Kublik, MPW
tomasz.kublik@dmbps.pl
tel.: + 48 (22) 53 95 511

Tomasz Wojna
tomasz.wojna@dmbps.pl
tel.: + 48 (22) 53 95 541

Wyjaśnienia dotyczące stosowanej terminologii fachowej i wskaźników:

Dług netto – suma zobowiązań oprocentowanych pomniejszona o środki pieniężne i ich ekwiwalenty
EBIT – wynik na działalności operacyjnej
EBITDA – wynik działalności operacyjnej przed potrąceniem salda na działalności finansowej, opodatkowaniem i amortyzacją.
EV – (wartość ekonomiczna; EV= MC + dług netto) suma kapitalizacji i długu netto
Marża brutto na sprzedaży – relacja zysku brutto na sprzedaży do przychodów ze sprzedaży
Marża EBIT – (EBIT/Przychody ze sprzedaży) relacja zysku z działalności operacyjnej do przychodów ze sprzedaży
Marża EBITDA – (EBITDA/Przychody ze sprzedaży) relacja EBITDA do przychodów ze sprzedaży
EBIT/EV – iloraz zysku z działalności operacyjnej i wartości ekonomicznej (suma kapitalizacji i długu netto)
MC/EBIT – iloraz kapitalizacji (iloczyn kursu akcji i liczby akcji) oraz zysku z działalności operacyjnej
MC/S – iloraz kapitalizacji (liczba wyemitowanych akcji razy kurs akcji) i przychodów ze sprzedaży
P/E – (Cena/Zysk) relacja kursu akcji do rocznego zysku netto przypadającego na akcję
P/BV – (Cena/Wartość Księgową) relacja kursu akcji do wartości księgowej przypadającej na akcję
P/CF – [Cena/(zysk netto + amortyzacja)] relacja kursu akcji do sumy przypadającego na akcję zysku netto i amortyzacji
Stopa dywidendy – (DY) dywidenda na akcję podzielona przez kurs akcji
Wskaźnik wypłaty dywidendy – (D/E) relacja dywidenda przypadająca na akcję do zysku na akcję
Wskaźnik pokrycia dywidendy – (E/D) relacja zysku na akcję do dywidendy na akcję

Opracowanie wyraża wiedzę oraz poglądy autorów według stanu na dzień jego sporządzenia. Autorzy nie uwzględniają w opracowaniu jakichkolwiek szczególnych zamierzeń inwestycyjnych, szczególnych celów inwestycyjnych, sytuacji finansowej ani szczególnych potrzeb czy żądań potencjalnych odbiorców. Opracowanie publikowane jest w celach wyłącznie informacyjnych lub marketingowych i nie powinno być interpretowane jako (1) osobista rekomendacja, (1) porada inwestycyjna, prawna, lub innego typu, ani jako (2) zachęta do działania, inwestowania czy pozbawiania się inwestycji w szczególny sposób, bądź (4) ocena lub zapewnienie opłacalności inwestycji w instrumenty finansowe objęte opracowaniem.

W szczególności opracowanie nie stanowi „badania inwestycyjnego” lub „publikacji handlowej” w rozumieniu Rozporządzenia Delegowanego Komisji (UE) 2017/565 z dnia 25 kwietnia 2016 r. uzupełniającego dyrektywę Parlamentu Europejskiego i Rady 2014/65/UE w odniesieniu do wymogów organizacyjnych i warunków prowadzenia działalności przez firmy inwestycyjne oraz pojęć zdefiniowanych na potrzeby tej dyrektywy, bądź „rekomendacji” w rozumieniu Rozporządzenia Parlamentu Europejskiego i Rady (UE) NR 596/2014 z dnia 16 kwietnia 2014 r. w sprawie nadzoru na rynku (rozporządzenie w sprawie nadzoru na rynku) oraz uchylającego dyrektywę 2003/6/WE Parlamentu Europejskiego i Rady i dyrektywy Komisji 2003/124/WE, 2003/125/WE i 2004/72/WE.

Opracowanie zostało sporządzone z zachowaniem należytej staranności i rzetelności przy zachowaniu zasad metodologicznej poprawności na podstawie ogólnodostępnych informacji, w dniu publikacji opracowania, pozyskanych ze źródeł wiarygodnych dla Domu Maklerskiego Banku BPS S.A. Dom Maklerski Banku BPS S.A. nie gwarantuje ich kompletności, prawdziwości lub dokładności.

Dom Maklerski Banku BPS S.A. nie ponosi odpowiedzialności za ewentualne decyzje inwestycyjne podjęte na podstawie niniejszego opracowania ani za ewentualne szkody poniesione w wyniku tych decyzji inwestycyjnych. Opracowanie nie powinno być interpretowane jako oświadczenie ani gwarancja (zarówno wyraźna, jak i implikowana) w zakresie generowania zysku z tytułu prezentowanej strategii inwestycyjnej.

Dom Maklerski Banku BPS S.A., jego akcjonariusze lub pracownicy mogą posiadać długie lub krótkie pozycje powstałe w wyniku transakcji zawartych na instrumentach z rynków OTC lub innych instrumentach finansowych wymienionych w opracowaniu. Organem sprawującym nadzór nad działalnością Domu Maklerskiego Banku BPS S.A. jest Komisja Nadzoru Finansowego z siedzibą w Warszawie, przy ulicy Pięknej 20.

Powielanie bądź publikowanie w jakiegokolwiek formie niniejszego opracowania, lub jego części, oraz wykorzystywanie materiału do własnych opracowań celem publikacji, bez pisemnej zgody Domu Maklerskiego Banku BPS S.A. jest zabronione. Niniejsze opracowanie jest prawnie chronione zgodnie z **Ustawą z 4 lutego 1994 r. o prawie autorskim i prawach pokrewnych (Dz. U. 2019 poz. 1231)**.