

GPW - Indeksy					
Indeksy	Zamknięcie [pkt.]	Zmiana dzienna	Relatywnie do WIG	Zmiana tyg. [t/t]	Zmiana od początku roku
WIG	52 139,6	↑0,14%	-	-2,68%	-24,76%
WIG20	1 654,8	↑0,63%	0,49%	-2,43%	-27,00%
mWIG40	3 910,5	↓-1,12%	-1,26%	-3,90%	-26,10%
sWIG80	16 596,4	↓-1,95%	-2,09%	-3,98%	-17,25%

GPW - FW20				
Wybrane dane	Zamknięcie [pkt.]	Zmiana dzienna	Zmiana tyg. [t/t]	Zmiana od początku roku
FW20 U2220	1 654	18,0	↑1,10%	-2,48%

Indeksy zagraniczne - kursy zamknięcia				
Indeks	Kurs [pkt.]	Zmiana	Relatywnie do WIG	Zmiana od początku roku
BOVESPA (BRAZYLIA)	98 719,0	↑0,43%	0,29%	-5,82%
BUX (WĘGRY)	39 352,1	↑0,24%	0,10%	-22,41%
CAC 40 (FRANCJA)	5 912,4	↑2,03%	1,89%	-17,34%
DAX (NIEMCY)	12 594,5	↑1,56%	1,42%	-20,71%
DIJA (USA)	31 037,7	↑0,23%	0,09%	-14,59%
EUROSTOXX 50 (EU)	3 421,8	↑1,85%	1,71%	-20,53%
FTSE 100 (GB)	7 107,8	↑1,17%	1,03%	-3,75%
ISE 100 (TURCJA)	2 408,2	↑1,56%	1,42%	29,63%
MERVAL (ARGENTYNA)	95 075,9	↑2,57%	2,43%	13,86%
MSCI EM	981,0	↓-1,05%	-1,19%	-20,37%
NASDAQ COMPOSITE (USA)	11 361,9	↑0,35%	0,21%	-27,38%
PX (CZECHY)	1 212,6	↓-0,44%	-0,58%	-14,97%
RTS (ROSJA)	1 101,6	↓-3,93%	-4,06%	-30,96%
S&P 500	3 845,1	↑0,36%	0,22%	-19,33%

Indeksy zagraniczne - kurs na godzinę: 8:29				
Indeks	Kurs [pkt.]	Zmiana	Relatywnie do WIG	Zmiana od początku roku
NIKKEI225 (JAPONIA)	26 490,5	↑1,47%	1,32%	-7,99%
HANG SENG (HONG KONG)	21 555,0	↑0,23%	0,09%	-8,08%
BSE 30 (INDIE)	54 133,4	↑0,71%	0,57%	-7,07%
KOSPI 100 (KOREA Płd.)	2 324,7	↑2,07%	1,93%	-21,90%
SHANGHAI A-SHARE (CHINY)	3 523,1	↑0,71%	0,57%	-7,63%
SHANGHAI B-SHARE (CHINY)	306,7	↑0,37%	0,23%	7,29%

Kontrakty terminowe - kurs na godzinę: 8:29				
Futures	Kurs [pkt.]	Zmiana	Relatywnie do fWIG20	Zmiana od początku roku
EuroStoxx50 Futures	3 450,0	↑1,20%	0,10%	-19,53%
CAC40 Futures	5 974,0	↑1,07%	-0,03%	-16,37%
DAX Futures	12 715,0	↑1,08%	-0,02%	-19,81%
S&P500 Futures	3 860,0	↑0,31%	-0,78%	-18,88%
DIJA Futures	31 044,0	↑1,10%	0,00%	-14,36%
NASDAQ Futures	11 925,0	↑0,38%	-0,71%	-26,93%

Waluty - kurs na godzinę: 08:29				
Waluta	Kurs [PLN]	Zmiana [PLN]	Relatywnie do WIG	Zmiana od początku roku
EUR	4,7746	-0,0043	↓-0,09%	-0,23%
CHF	4,8235	-0,0108	↓-0,22%	-0,36%
USD	4,6754	-0,0178	↓-0,38%	-0,52%
EUR/USD	1,0212	0,0030	↑0,29%	0,15%



Surowce - kursy zamknięcia				
Surowiec	Kurs	Zmiana [%]	Relatywnie do WIG	Zmiana od początku roku
ROPA WTI (USD za baryłkę)	98,7	↑0,16%	0,02%	31,22%
MIEDŹ (USD za tonę)	7 540,0	↓-3,54%	-3,67%	-22,12%
ZŁOTO (USD za uncję)	1 754,3	↓-1,00%	-1,14%	-2,85%
SREBRO (USD za uncję)	19,3	↑0,47%	0,33%	-17,57%
PLATYNA (USD za uncję)	847,0	↑0,73%	0,59%	-12,34%
GAZ ZIEMNY (USD za MMBtu)	5,6	↑1,23%	1,09%	49,54%
W. KAMIENNY (USD za tonę)	399,7	↑0,53%	0,39%	135,67%
CYNK (USD za tonę)	3 044,0	↑0,28%	0,14%	-14,97%
ŻELAZO (CNY za tonę)	755,5	↑3,78%	3,63%	12,09%
CYNA (USD za tonę)	24 712,0	↓-4,95%	-5,08%	-36,41%
ALUMINIUM (USD za tonę)	2 409,5	↑0,73%	0,59%	-14,18%
OŁÓW (USD za tonę)	1 969,0	↑1,55%	1,41%	-14,54%
NIKIEL (USD za tonę)	21 849,0	↓-3,54%	-3,67%	5,26%

Źródło: Bloomberg

Źródło: Bloomberg

Największe wzrosty											
WIG20				mWIG40				sWIG80			
Nazwa	Kurs	Wzrost	Obroty	Nazwa	Kurs	Wzrost	Obroty	Nazwa	Kurs	Wzrost	Obroty
ALLEGRO	26,4	↑ 15,8%	250 063 267	MERCATOR	73,7	↑ 20,2%	7 569 260	ERBUD	33,0	↑ 5,6%	413 915
CDPROJEKT	97,5	↑ 6,1%	47 390 860	MABION	28,5	↑ 9,5%	7 130 643	ONDE	12,6	↑ 4,0%	1 718 174
CCC	46,4	↑ 5,5%	16 489 374	TSGAMES	101,9	↑ 3,9%	3 673 952	MLSYSTEM	59,2	↑ 3,8%	138 259
LPP	9805,0	↑ 3,3%	31 428 690	PEP	91,8	↑ 3,1%	437 177	BUMECH	33,6	↑ 3,4%	5 355 993
CYFRPLSAT	21,6	↑ 2,8%	9 799 139	HUUUGE	17,9	↑ 3,0%	2 842 744	ASTARTA	17,7	↑ 3,0%	366 528

Największe spadki											
WIG20				mWIG40				sWIG80			
Nazwa	Kurs	Spadek	Obroty	Nazwa	Kurs	Spadek	Obroty	Nazwa	Kurs	Spadek	Obroty
PGE	9,9	↓ -5,9%	37 619 570	WIRTUALNA	95,8	↓ -6,1%	499 195	STALEXP	2,7	↓ -8,3%	465 668
JSW	48,0	↓ -5,8%	102 137 059	BOGDANKA	47,1	↓ -5,8%	13 746 792	CAPTORTX	110,0	↓ -7,9%	78 359
PKNORLEN	67,7	↓ -2,7%	58 355 576	ASSECOSEE	38,8	↓ -5,4%	2 103 979	IMCOMPANY	15,7	↓ -7,9%	100 908
LOTOS	68,0	↓ -2,4%	22 195 770	ENEA	9,2	↓ -4,1%	5 835 336	ENTER	20,8	↓ -7,1%	58 062
PGNIG	5,5	↓ -1,9%	10 693 851	INGBSK	161,2	↓ -4,0%	1 669 787	FORTE	33,0	↓ -7,0%	109 515

Największe obroty											
WIG20				mWIG40				sWIG80			
Nazwa	Kurs	Zmiana	Obroty	Nazwa	Kurs	Zmiana	Obroty	Nazwa	Kurs	Zmiana	Obroty
ALLEGRO	26,4	↑ 15,8%	250 063 267	TAURONPE	3,2	↓ -1,5%	17 356 465	BUMECH	33,6	↑ 3,4%	5 355 993
KGHM	100,8	↑ 0,8%	111 554 576	BOGDANKA	47,1	↓ -5,8%	13 746 792	AUTOPARTN	12,9	↓ -6,3%	3 589 577
JSW	48,0	↓ -5,8%	102 137 059	ALIOR	24,8	↑ 1,3%	10 055 548	ONDE	12,6	↑ 4,0%	1 718 174
DINOPL	331,6	↓ -1,2%	96 146 233	MERCATOR	73,7	↑ 20,2%	7 569 260	BNPPPL	51,8	↓ -5,8%	1 540 586
PKOBP	26,4	↑ 0,8%	66 480 655	MABION	28,5	↑ 9,5%	7 130 643	TORPOL	18,1	↓ -1,1%	989 132

CATALYST

Catalyst - największe obroty											
Nazwa	Kurs	Zmiana	Obroty	Nazwa	Kurs	Zmiana	Obroty	Nazwa	Kurs	Zmiana	Obroty
OK0423	95,6	↑ 0,0%	694 885	DS1023	96,5	↑ 0,0%	161 541	PS0424	91,4	↓ -1,2%	77 701
OK0724	86,4	↓ -0,1%	635 445	KRU0224	101,5	↓ -0,5%	129 877	BPO0626	102,2	↓ -0,2%	71 465
FPC1140	52,6	↑ 0,0%	194 427	FPC0631	93,0	↑ 0,5%	111 951	KGHO629	99,0	↓ 0,0%	66 459
PKN1222	100,0	↓ -0,3%	175 166	WZ0124	99,8	↓ 0,0%	82 213	ALR1025	99,2	↑ 0,0%	62 457
WZ0524	99,0	↑ 0,0%	174 035	PS0424	91,4	↓ -1,2%	77 701	PS1024	89,0	↓ -1,1%	59 886

Źródło: GPW

Informacja dnia
CREOTECH
INSTRUMENTS SA

Creotech Instruments 11 lipca przejdzie z NC na rynek główny GPW. W dniu 11 lipca nastąpi zmiana rynku notowań akcji Creotech Instruments z NewConnect na rynek główny GPW - podała giełda w komunikacie. Creotech Instruments to firma produkująca i dostarczająca globalnym partnerom technologie kosmiczne. Jednocześnie spółka rozwija swoją działalność na rynku dronowym oraz w branży systemów kwantowych. Spółka jest notowana na rynku NewConnect od października 2021 r. (PAP Biznes)

Komentarz DM Banku BPS. Creotech działa w branży kosmicznej dostarczając zaawansowane technologicznie mikrosatelity. Krótco po debiucie na NewConnect w październiku 2021, Spółka przenosi się na główny parkiet, co należy postrzegać jako znaczące osiągnięcie. Mimo, że Creotech zostało założone w 2012 roku, wciąż znajduje się w fazie rozwoju i biorąc pod uwagę rynek, na którym działa, prawdopodobnie największe sukcesy wciąż przed nią. W 2021 r. przychody wzrosły o 15,2 proc. r/r do 33,4 mln zł, zaś zysk netto ukształtował się na poziomie 475 tys. zł, co oznacza niską rentowność równą 1,4 proc. Należy jednak pamiętać, że Stopa zadłużenia znajduje się na granicznie bezpiecznym poziomie 0,6. W naszej ocenie, kluczowym czynnikiem sukcesu będzie zdolność Spółki do efektywnej monetyzacji rozwijanych technologii w dającym się określić horyzoncie czasowym oraz dyscyplina kosztowa - w poprzednich latach koszty działalności operacyjnej przewyższały przychody z podstawowej działalności, co skutkowało stratą ze sprzedaży. Od czasu debiutu na NewConnect kapitalizacja Spółki wzrosła o prawie 70 proc. do 198 mln zł. (Ł. Bryl)

Informacja dnia
LIVECHAT
SOFTWARE SA

LiveChat wprowadza podwyżki cen, rozważa zmiany w cenniku flagowego produktu. LiveChat Software podwyższa ceny dwóch produktów i rozważa zmiany w cenniku ChatBota oraz flagowego rozwiązania, LiveChatu - poinformowali przedstawiciele spółki podczas konferencji. Firma pracuje nad nowymi produktami, na razie nie zdradza jednak szczegółów. W tym roku chce nadal zwiększać zatrudnienie, ale w mniejszej skali niż w poprzednim okresie. *"Zmieniony jest już cennik HelpDesku - wycofaliśmy się z najtańszego planu, który stanowił niewielką część przychodów, a cena podstawowego pakietu miesięcznego została zwiększona z 24 USD do 34 USD. Na dniach wchodzi też zmiana w drugim produkcie, Knowledge Base, też jest to podwyżka"* - powiedziała Łucja Kaseja z działu relacji inwestorskich LiveChat Software. *"Na obecnym etapie rozważamy zmiany cennika ChatBota i LiveChatu. Nie nabrały one finalnych kształtów, ale w najbliższych kwartałach te zmiany powinny nastąpić"* - dodała. (...) (PAP Biznes)

Informacja dnia
PGNiG SA

Spełnienie kryteriów taksonomii może stanowić wyzwanie dla planowanych inwestycji gazowych – PGNiG. Spełnienie kryteriów taksonomii może stanowić wyzwanie dla planowanych inwestycji gazowych. Uznanie wykorzystania gazu za technologię zrównoważoną zostało uzależnione od spełnienia szczegółowych kryteriów - poinformowało PAP w środę Polskie Górnictwo Naftowe i Gazownictwo. Parlament Europejski opowiedział się w środę przeciwko wyłączeniu energii jądrowej i gazu z procesu transformacji energetycznej w UE. Oznacza to, że te źródła energii będą uznawane za "zielone" i na inwestycje w nie będzie można pozyskać środki unijne. (...) (PAP Biznes)

Informacja dnia
BUDIMEX SA

"Zagospodarowanie odpadów komunalnych pochodzących z terenu Miasta Stołecznego Warszawy w planowanej ilości maksymalnej 261.973 Mg" - wybór oferty konsorcjum spółek Grupy FBSerwis. Zarząd Budimeksu SA zawiadamia, że powziął informację, iż Miejskie Przedsiębiorstwo Oczyszczania w m. st. Warszawie Sp. z o.o. wybrało ofertę konsorcjum: FBSerwis Kamieński Sp. z o.o. (spółka w 80% zależna od Budimex S.A.) oraz FBSerwis Karpatia Sp. z o.o., FBSerwis Dolny Śląsk Sp. z o.o., FBSerwis Wrocław Sp. z o.o. (spółki w 100% zależne od Budimex S.A.), jako najkorzystniejszą w postępowaniu przetargowym na zagospodarowanie odpadów komunalnych pochodzących z terenu Miasta Stołecznego Warszawy w planowanej ilości maksymalnej 261.973 Mg w zakresie Zadania 2 (2.2*) - Zagospodarowanie odpadów komunalnych pochodzących z terenu Miasta Stołecznego Warszawy w planowanej ilości maksymalnej 65.025 Mg. Wartość oferty: 54 007 586 zł netto. (...) (ESPI RB NR 41/22)

Informacja dnia
RYVU
THERAPEUTICS SA

Zawarcie wyłącznej umowy licencyjnej ze spółką z Exelixis Inc. w celu opracowania nowatorskich terapii przeciwnowotworowych opartych na agonistach STING. Zarząd Ryvu Therapeutics S.A. z siedzibą w Krakowie informuje, że w dniu 6 lipca 2022 r. Spółka zawarła wyłączną umowę licencyjną ("Umowa") ze spółką Exelixis Inc. z siedzibą w Alameda, Kalifornia ("Exelixis"). Celem Umowy jest opracowanie nowatorskich terapii celowanych, wykorzystujących opracowaną przez Ryvu technologię STING (STimulator of INterferon Genes). W ramach współpracy dojdzie do połączenia opatentowanych przez Ryvu małowcząsteczkowych agonistów STING i know-how Spółki z zakresu biologii STING z wiedzą ekspercką i zasobami Exelixis w zakresie inżynierii przeciwciał, technologii koniugatów lek-przeciwciąło (ang. antibody-drug conjugate, ADC) oraz doświadczenia w opracowywaniu terapii onkologicznych i ich komercjalizacji. Exelixis zamierza włączyć małowcząsteczkowe związki Ryvu do bioterapeutycznych terapii celowanych, takich jak koniugaty lek-przeciwciąło. Ryvu zapewni wsparcie eksperckie oraz swój know-how na wczesnym etapie badań a po wyłonieniu każdego kandydata klinicznego Exelixis, będzie odpowiadał za jego rozwój i komercjalizację. Ryvu zachowa również wszelkie prawa do rozwoju i komercjalizacji swojego portfolio samodzielnych małowcząsteczkowych agonistów STING. (...) (ESPI RB NR 11/22)

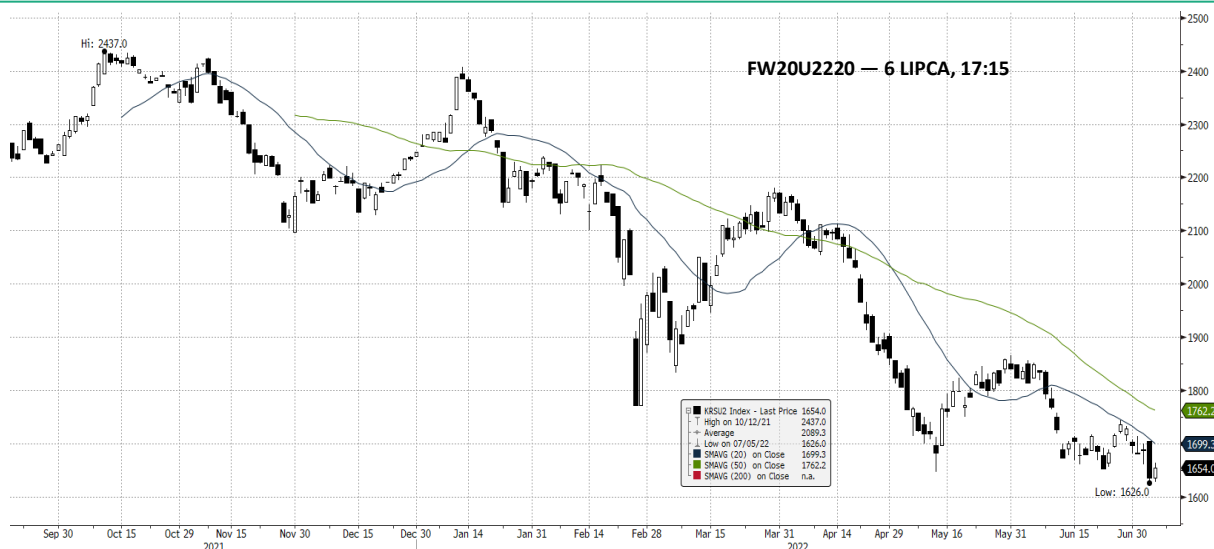
Informacja dnia
XTPL SA

Zawarcie umowy nabycia części obligacji zamiennych XTPL S.A. serii A w celu umorzenia. Zarząd XTPL S.A. w nawiązaniu do raportu bieżącego ESPI nr 12/2022 z dnia 25 maja 2022 roku, informuje, że w dniu dzisiejszym, tj. 6 lipca 2022 roku, Emitent zawarł z obligatariuszem umowę nabycia 2.993 obligacji Spółki serii A zamiennych na akcje serii U ("Obligacje") w celu ich umorzenia. Z tytułu nabycia Obligacji Emitent zapłaci obligatariuszowi cenę w kwocie 230.122,83 zł, na którą składała się wartość nominalna nabywanych Obligacji w kwocie 221.482 zł oraz odsetki w kwocie 8.640,83 zł. Cena sprzedaży Obligacji obejmuje wszelkie wierzytelności wynikające z nabytych Obligacji. Po rozliczeniu transakcji nabycia Obligacji, Emitent dokona umorzenia Obligacji i złoży wniosek o wyrejestrowanie ich z rejestru papierów wartościowych prowadzonego przez Krajowy Depozyt Papierów Wartościowych S.A. (...) (ESPI RB NR 20/22)

Informacja dnia
WAT SA

Istotne zamówienie Niemcy, Austria, Szwajcaria i Luksemburg. Zarząd WAT S.A. z siedzibą w Warszawie w nawiązaniu do komunikatu bieżącego ESPI nr 13/2022 z dnia 31 maja, informuje, że w dniu 6 lipca 2022 roku zrealizował pierwsze zamówienie w wysokości 29.040 EUR od Klienta z Niemiec ("Klient"), Jest to pierwsze z zaplanowanych na sezon 2022 zamówienie od tego Klienta. Łączna prognozowana wartość zamówień to 408.210 EUR. W ocenie Zarządu Spółki pozyskanie zamówień będzie miało pozytywny wpływ na zwiększenie skali działalności zarówno w wymiarze finansowym jak i terytorialnym. Tym samym jest to kontynuacja strategii Zarządu w zakresie zwiększania skali działalności i ekspansji zagranicznej. (ESPI RB NR 20/22)

WIG20 FUTURES



Źródło: Bloomberg

Komentarz DM Banku BPS. Środa przebiegała optymistycznie na GPW. Indeksy wzrastały korygując silne spadki z poprzednich sesji. Trudno określić jak długo potrwa korekta, ale na zmianę trendu raczej trudno liczyć. Sesja na GPW zakończyła się na plusach. WIG20 osiągnął 1654,84 pkt. kończąc notowania wzrostem o 0,63 proc. Indeks szerokiego rynku WIG wzrósł o 0,14 proc. i zamknął sesję na poziomie 52 139,60 pkt. Małe i średnie spółki zachowały się zdecydowanie słabiej - mWIG40 spadł o 1,12 proc., sWIG80 spadł o 1,95 proc. Obroty na rynku pozostały wakacyjnie niskie i wyniosły 1,14 mld zł wobec 1,03 mld zł poprzedniego dnia sesyjnego. Na FW20U2220 obroty w czasie ostatniej sesji utrzymały się na solidnym poziomie i wyniosły 32 542 wobec 35 945 we wtorek. LOP na zamknięciu sesji wzrosła do 42 158 wobec 40 953 otwartych pozycji we wtorek. Dziś lokalnym wydarzeniem będzie decyzja RPP w sprawie podwyżki stóp procentowych, być może ostatniej w 2022 roku. Rynek zakłada podwyżkę o 75 pb. (T. Czarnecki)

KALENDARIUM

Dane makro

07.07.2022

Czwartek		Wydarzenie	Okres	Poprzednio
1:00	Korea Południowa	Bilans obrotów bieżących	cze	-0,08 mld
1:50	Japonia	Rezerwy walutowe	cze	1329,65 mld
3:00	Filipiny	Współczynnik aktywności zawodowej	maj	63,40%
3:00	Filipiny	Stopa bezrobocia	maj	5,70%
3:30	Australia	Eksport	maj	50,38 mld
3:30	Australia	Import	maj	39,88 mld
3:30	Australia	Bilans handlu zagranicznego	maj	10,50 mld
7:45	Szwajcaria	Stopa bezrobocia	cze	2,20%
8:00	Norwegia	Rezerwy walutowe	cze	764,45 mld
8:00	Niemcy	Produkcja przemysłowa m/m	maj	0,70%
8:00	Norwegia	Produkcja przemysłowa m/m	maj	-0,50%
8:00	Niemcy	Produkcja przemysłowa r/r	maj	-2,20%
8:00	Norwegia	Produkcja przemysłowa r/r	maj	3,00%
8:00	Norwegia	Produkcja manufakturowa m/m	maj	1,00%
8:00	Norwegia	Produkcja manufakturowa r/r	maj	2,40%
8:30	Australia	Rezerwy walutowe	cze	55,58 mld
8:45	Francja	Eksport	maj	46,74 mld
8:45	Francja	Import	maj	58,90 mld
8:45	Francja	Bilans handlu zagranicznego	maj	-12,16 mld
9:00	Węgry	Eksport	maj	11,10 mld
9:00	Węgry	Import	maj	11,62 mld
9:00	Czechy	Produkcja przemysłowa m/m	maj	-0,80%
9:00	Czechy	Produkcja przemysłowa r/r	maj	-3,80%
9:00	Węgry	Bilans handlu zagranicznego	maj	-523 mln
12:00	Irlandia	Produkcja przemysłowa m/m	maj	-13,50%
12:00	Irlandia	Produkcja przemysłowa r/r	maj	-31,60%
13:00	Meksyk	Inflacja CPI m/m	cze	0,18%
13:00	Meksyk	Inflacja CPI r/r	cze	7,65%
14:00	Brazylia	Sprzedaż detaliczna m/m	maj	0,90%
14:00	Brazylia	Sprzedaż detaliczna r/r	maj	4,50%
14:30	USA	ADP Raport o zmianie zatrudnienia	cze	128 tys.
14:30	Kanada	Eksport	maj	64,31 mld
14:30	USA	Eksport	maj	252,62 mld
14:30	Kanada	Import	maj	62,81 mld
14:30	USA	Import	maj	339,70 mld
14:30	USA	Bilans handlu zagranicznego	maj	-87,08 mld
14:46	Polska	Rezerwy walutowe	cze	156,22 mld
16:00	Kanada	Ivey PMI	cze	72
17:00	USA	Zapasy ropy Crude	1 lip	415,60 mln
	Francja	Bilans obrotów kapitałowych	maj	0,80 mld
	Francja	Bilans obrotów bieżących	maj	-3,40 mld
	Czechy	Eksport	maj	344,27 mld
	Francja	Bilans obrotów finansowych	maj	-13,70 mld
	Niemcy	Rezerwy walutowe	cze	278,17 mld
	Francja	Rezerwy walutowe	cze	227,76 mld
	Grecja	Rezerwy walutowe	cze	10,83 mld
	Włochy	Rezerwy walutowe	cze	212,30 mld
	Malezja	Rezerwy walutowe	cze	112,80 mld
	Czechy	Import	maj	378,39 mld
	Polska	Stopa procentowa		6,00%
	Malezja	Współczynnik aktywności zawodowej	maj	69,40%
	Czechy	Bilans handlu zagranicznego	maj	-34,12 mld
	Malezja	Stopa bezrobocia	maj	3,90%

Na podstawie: stooq.pl

KALENDARIUM

Wydarzenia w spółkach 07.07.2022

MERCOR - Konferencja wynikowa Spółki: Konferencja nt. wyników za FY 2021/22 oraz bieżących wydarzeń w Spółce MERCOR S.A.

KRKA - WZA:

YELLOWBOS - WZA:

FORPOSTA - WZA:

MOSTALPLC - Dzień wypłaty dywidendy: Dywidenda w wysokości 4,00 PLN na akcję

KANCELWEC - Dzień wypłaty dywidendy: Dywidenda w wysokości 0,04 PLN na akcję

APLISENS - Dzień dywidendy: Dywidenda w wysokości 0,60 PLN na akcję.

KGHM - Dzień dywidendy: Dywidenda w wysokości 3,00 PLN na akcję.

EUROTAX - Dzień wypłaty dywidendy: Dywidenda w wysokości 0,32 PLN na akcję

TARCZYNSKI - Dzień wypłaty dywidendy: Dywidenda w wysokości 2,00 PLN na akcję

CASPAR - Dzień dywidendy: Dywidenda w wysokości 0,68 PLN na akcję

ANALIZY - Dzień dywidendy: Dywidenda w wysokości 0,75 PLN na akcję

AMICA - Dzień dywidendy: Dywidenda w wysokości 3,50 PLN na akcję

APS - Dzień dywidendy: Dywidenda w wysokości 0,38 PLN na akcję

MASTERPHA - Przymusowy wykup akcji: Dzień przymusowego wykupu akcji spółki MASTER PHARM S.A. po cenie 6,10 PLN za akcję.

Na podstawie: infostrefa.pl

SPÓŁKI I MNOŻNIKI RYNKOWE

Banki	Kurs [PLN]	Kapitalizacja mln PLN	P/E			P/BV			D/Y [%]			ROA [%]		
			2022	2023	2024	2022	2023	2024	2022	2023	2024	2022	2023	2024
PKO BP	26,37	32 963	5,6	5,3	5,1	0,9	0,1	0,1	7,3	9,0	10,2	1,3	1,3	1,3
Santander Polska	224,00	22 890	8,5	6,1	5,7	1,0	0,9	0,8	3,2	5,0	7,3	0,8	1,3	1,8
PEKAO	78,08	20 494	6,3	5,6	5,4	0,8	0,8	0,7	6,9	8,8	10,2	1,4	1,2	1,4
ING	161,20	20 972	8,2	7,1	6,8	1,6	1,3	1,1	2,7	2,8	5,0	1,3	1,2	1,4
mBank	219,20	9 297	5,3	4,2	3,8	0,7	0,6	0,5	-	-	7,4	0,4	0,6	1,0
Bank Millennium	3,72	4 510	8,7	3,8	3,4	0,8	0,0	0,0	0,0	0,0	2,5	-0,5	-0,1	0,9
Alior Bank	24,80	3 238	3,6	3,8	3,8	0,4	0,4	0,4	0,0	8,1	9,0	1,0	0,8	0,9
Bank Handlowy	50,00	6 533	5,6	5,9	6,3	0,9	0,7	0,7	13,7	16,6	16,7	2,0	1,7	1,6
BNP Paribas	51,80	7 645	4,5	3,7	4,5	0,7	0,6	0,5	0,0	0,0	5,1	1,1	0,9	0,9
Mediana	-	9 297	5,6	5,3	5,1	0,8	0,6	0,5	2,9	6,6	7,4	1,1	1,2	1,3
Finanse inne	Kurs [PLN]	Kapitalizacja mln PLN	P/E			P/BV			D/Y [%]			ROE [%]		
PZU	29,09	25 120	8,1	7,2	7,1	1,3	1,3	1,2	8,5	9,4	10,4	17,2	18,1	17,7
KRUK	239,60	4 583	7,6	7,3	8,3	-	-	-	4,4	4,6	4,1	22,0	20,2	15,8
GPW	36,46	1 530	-	-	-	-	-	-	-	-	-	15,2	14,6	14,6
Mediana	-	4 583	7,9	7,3	7,7	1,3	1,3	1,2	6,4	7,0	7,3	17,2	18,1	15,8
Deweloperzy	Kurs [PLN]	Kapitalizacja mln PLN	P/E			P/BV			EV/EBITDA			ROE [%]		
GTC	6,66	4 415	-	-	-	0,7	0,7	-	17,6	-	2,2	7,8	8,3	-
Dom Development	97,00	2 478	7,4	6,8	7,6	1,8	1,7	1,6	5,2	5,1	6,2	25,7	26,8	22,8
Echo Investment	3,17	1 308	-	-	-	-	-	-	11,6	11,1	-	9,0	18,8	18,9
Atal	29,20	1 130	-	-	-	-	-	-	3,5	4,4	6,1	22,8	17,4	13,0
Develia	2,21	987	5,3	5,6	6,2	0,7	0,7	0,7	5,7	7,9	8,4	14,4	10,4	9,2
Marvipol	5,86	244	-	-	-	-	-	-	-	-	-	-	-	-
Mediana	-	1 219	6,4	6,2	6,9	0,7	0,7	1,1	5,7	6,5	6,2	14,4	17,4	15,9
Budowlane	Kurs [PLN]	Kapitalizacja mln PLN	P/E			P/BV			EV/EBITDA			ROE [%]		
Budimex	229,00	5 846	-	-	-	-	-	-	4,6	4,7	4,6	27,3	27,8	28,6
Unibep	8,46	297	-	-	-	-	-	-	-	-	-	7,6	7,3	-
Erbud	32,95	399	-	-	-	-	-	-	-	-	-	12,1	15,0	-
Torpol	18,14	417	-	-	-	-	-	-	0,4	2,0	1,0	-	11,0	-
Mediana	-	408	-	-	-	-	-	-	2,5	3,3	2,8	12,1	13,0	28,6
Górnictwo	Kurs [PLN]	Kapitalizacja mln PLN	P/E			P/BV			EV/EBITDA			ROE [%]		
KGHM	100,75	20 150	3,7	5,7	5,0	0,6	0,6	0,5	2,3	2,9	3,0	18,4	10,1	8,0
JSW	48,00	5 636	0,8	2,0	6,2	0,4	0,3	-	0,6	1,1	2,3	61,5	10,8	4,3
Bogdanka	47,10	1 602	8,1	4,6	4,2	0,4	0,4	0,4	1,3	1,1	1,0	4,8	8,2	9,5
Mediana	-	5 636	3,7	4,6	5,0	0,4	0,4	0,5	1,3	1,1	2,3	18,4	10,1	8,0
Paliwa	Kurs [PLN]	Kapitalizacja mln PLN	P/E			P/BV			EV/EBITDA			ROE [%]		
PKN ORLEN	67,74	28 973	3,1	5,8	6,6	0,5	0,3	0,3	2,7	3,7	3,8	16,9	8,9	6,8
PGNiG	5,54	32 023	2,5	3,0	4,7	0,6	0,5	0,5	1,4	1,5	2,1	15,6	14,9	12,1
LOTOS	68,00	12 571	2,2	4,4	6,3	0,6	0,5	0,5	1,7	2,8	3,7	24,6	12,6	8,5
Mediana	-	28 973	2,5	4,4	6,3	0,6	0,5	0,5	1,7	2,8	3,7	16,9	12,6	8,5

Źródło: DM BPS, Bloomberg

SPÓŁKI I MNOŻNIKI RYNKOWE

IT	Kurs [PLN]	Kapitalizacja mln PLN	P/E			P/BV			EV/EBITDA			ROE [%]		
			2022	2023	2024	2022	2023	2024	2022	2023	2024	2022	2023	2024
Asseco Poland	75,50	6 267	12,9	12,0	11,4	0,8	0,7	0,7	4,1	4,0	3,8	7,0	7,5	8,6
ComArch	161,00	1 309	10,9	11,1	10,8	1,0	1,0	0,9	3,7	3,7	3,6	8,9	9,0	8,9
LiveChat Software	101,00	2 601	21,2	18,0	16,7	20,2	16,8	15,4	17,5	15,2	13,7	96,5	90,3	88,1
Asseco BS	38,40	1 283	-	-	-	-	-	-	-	-	-	24,0	24,6	25,1
Asseco SEE	38,80	2 013	11,8	11,4	10,5	1,9	1,7	1,5	6,7	6,6	6,3	14,3	14,0	13,7
Mediana	-	2 013	12,3	11,7	11,1	1,4	1,3	1,2	5,4	5,3	5,1	14,3	14,0	13,7
Telekomunikacja	Kurs [PLN]	Kapitalizacja mln PLN	P/E			P/BV			EV/EBITDA			ROE [%]		
Cyfrowy Polsat	21,62	13 827	12,6	12,1	9,6	0,8	0,8	0,8	6,1	5,6	5,3	6,8	7,5	8,5
Orange Polska	6,35	8 331	13,6	11,6	11,5	0,6	0,6	0,6	4,8	4,7	4,5	4,6	5,5	5,9
Mediana	-	11 079	13,1	11,9	10,5	0,7	0,7	0,7	5,4	5,2	4,9	5,7	6,5	7,2
Media	Kurs [PLN]	Kapitalizacja mln PLN	P/E			P/BV			EV/EBITDA			ROE [%]		
Wirtualna Polska	95,80	2 804	14,9	14,6	13,0	3,1	2,7	2,3	8,9	8,4	7,7	16,3	20,8	20,4
Agora	5,43	253	-	-	-	-	-	-	-	-	-	1,3	2,8	-
Mediana	-	1 528	14,9	14,6	13,0	3,1	2,7	2,3	8,9	8,4	7,7	8,8	11,8	20,4
Producenci gier video	Kurs [PLN]	Kapitalizacja mln PLN	P/E			P/BV			EV/EBITDA			ROE [%]		
CD Projekt SA	97,45	9 817	35,9	31,0	42,1	4,8	4,2	3,8	22,8	19,6	24,1	16,4	14,1	12,9
Playway	319,00	2 105	-	-	-	-	-	-	13,5	13,8	13,7	35,1	33,1	34,1
TEN Square Games	101,90	744	9,2	8,2	8,0	2,0	1,7	1,6	4,2	4,8	4,6	27,1	24,2	24,7
11 bit studios SA	500,00	1 190	77,6	8,4	-	5,8	3,4	-	69,5	6,5	-	7,8	36,3	24,4
Mediana	-	1 648	35,9	8,4	25,0	4,8	3,4	2,7	18,1	10,1	13,7	21,8	28,6	24,5
Odzież i obuwie	Kurs [PLN]	Kapitalizacja mln PLN	P/E			P/BV			EV/EBITDA			ROE [%]		
LPP	9805,00	18 181	13,7	22,0	14,2	5,4	5,2	4,2	6,9	7,5	5,9	35,0	24,7	30,7
CCC	46,41	2 546	-	-	21,5	16,0	3,6	3,2	8,7	7,5	6,0	-11,6	7,7	24,4
VRG	3,90	914	-	-	-	-	-	-	-	-	-	8,0	9,3	9,2
Wittchen	19,35	354	-	-	-	-	-	-	-	-	-	16,8	25,1	23,8
Mediana	-	1 730	13,7	22,0	17,9	10,7	4,4	3,7	7,8	7,5	6,0	12,4	17,0	24,1
Dystrybucja	Kurs [PLN]	Kapitalizacja mln PLN	P/E			P/BV			EV/EBITDA			ROE [%]		
Dino Polska	331,60	32 510	31,8	23,9	18,7	8,1	6,1	4,7	20,1	15,5	12,4	29,1	29,4	28,6
Inter Cars	381,00	5 398	-	-	-	-	-	-	5,9	5,4	5,0	12,2	19,5	18,8
Eurocash	10,14	1 411	31,7	20,7	14,9	1,9	1,8	1,7	5,6	5,2	5,0	6,9	9,2	11,9
Neuca	772,00	3 400	-	-	-	-	-	-	11,4	10,0	8,8	19,8	18,5	-
AB	43,70	707	-	-	-	-	-	-	-	-	-	13,7	13,0	12,2
Mediana	-	2 406	31,7	20,7	14,9	1,9	1,8	1,7	5,9	5,4	5,0	12,9	15,8	12,2
Spożywcze	Kurs [PLN]	Kapitalizacja mln PLN	P/E			P/BV			EV/EBITDA			ROE [%]		
Ambra	66,00	1 520	-	-	-	-	-	-	-	-	-	15,4	14,6	14,7
Wawel	485,00	727	-	-	-	-	-	-	6,9	-	-	5,1	6,2	6,5
MBW	6,82	763	71,4	28,6	23,8	0,9	0,8	0,8	11,6	9,0	7,7	1,5	2,8	3,8
Mediana	-	763	71,4	28,6	23,8	0,9	0,8	0,8	9,3	9,0	7,7	5,1	6,2	6,5

Źródło: DM BPS, Bloomberg

SPÓŁKI I MNOŻNIKI RYNKOWE

Energia	Kurs [PLN]	Kapitalizacja mln PLN	P/E			P/BV			EV/EBITDA			ROE [%]		
			2022	2023	2024	2022	2023	2024	2022	2023	2024	2022	2023	2024
PGE	9,88	22 163	6,2	5,4	5,2	0,4	0,5	0,5	2,9	3,3	3,2	6,5	8,5	7,6
Enea	9,21	5 692	3,2	5,7	4,0	0,3	0,4	0,4	2,6	3,1	3,2	10,1	8,1	7,9
Tauron	3,16	5 542	4,1	5,4	3,0	0,3	0,4	0,3	4,7	5,1	4,1	7,7	8,7	10,0
Onde	12,60	693	126,0	6,0	3,6	2,2	1,6	1,2	24,2	3,6	2,3	24,4	39,5	30,0
Polenergia	91,80	8 093	35,1	18,7	19,7	2,0	1,8	1,6	24,4	14,9	13,3	8,2	9,8	9,6
ZE PAK	25,10	1 276	9,0	1,5	4,7	2,0	0,9	0,7	8,7	1,3	3,6	14,3	-	-
Mediana	-	5 617	7,6	5,5	4,4	1,2	0,7	0,6	6,7	3,4	3,4	9,1	8,7	9,6
Chemia	Kurs [PLN]	Kapitalizacja mln PLN	P/E			P/BV			EV/EBITDA			ROE [%]		
			2022	2023	2024	2022	2023	2024	2022	2023	2024	2022	2023	2024
Grupa Azoty	39,76	3 944	2,3	3,9	4,4	0,4	0,4	0,3	3,5	4,5	4,7	18,0	9,1	7,1
Ciech	35,00	1 844	10,7	8,5	8,4	0,7	0,7	0,6	4,0	3,9	3,8	8,3	8,0	8,1
PCC Rokita	81,50	1 618	-	-	-	-	-	-	-	-	-	14,7	-	-
Mediana	-	1 844	6,5	6,2	6,4	0,6	0,5	0,5	3,8	4,2	4,3	14,7	8,6	7,6
Przemysł ciężki	Kurs [PLN]	Kapitalizacja mln PLN	P/E			P/BV			EV/EBITDA			ROE [%]		
			2022	2023	2024	2022	2023	2024	2022	2023	2024	2022	2023	2024
Grupa Kęty	600,00	5 790	9,4	9,8	9,0	3,0	2,9	2,8	7,1	7,0	6,7	27,6	25,5	22,3
Famur	2,51	1 444	-	125,6	41,9	0,8	0,7	0,7	2,8	2,8	2,8	8,6	10,2	6,7
Stalprodukt	234,50	1 309	2,8	7,1	-	0,4	0,4	-	1,1	2,2	-	13,8	5,2	-
Wielton	5,54	334	-	-	-	-	-	-	-	-	-	14,3	16,3	-
Alumetal	67,80	1 057	-	-	-	-	-	-	5,7	6,2	-	6,7	16,9	14,9
Mangata Holding	67,60	451	-	-	-	-	-	-	-	-	-	14,0	13,2	-
Mediana	-	1 183	6,1	9,8	25,4	0,8	0,7	1,8	4,2	4,5	4,8	13,9	14,8	14,9
Przemysł lekki/inne	Kurs [PLN]	Kapitalizacja mln PLN	P/E			P/BV			EV/EBITDA			ROE [%]		
			2022	2023	2024	2022	2023	2024	2022	2023	2024	2022	2023	2024
Fabryki Mebli Forte	33,00	790	-	-	-	-	-	-	4,9	-	-	13,7	13,9	-
Sanok Rubber Co	12,68	341	-	-	-	-	-	-	-	-	-	11,6	-	-
Amica	71,00	552	-	-	-	-	-	-	6,0	5,2	4,5	11,2	6,1	-
Ac	24,60	248	-	-	-	-	-	-	-	-	-	-	-	-
Ferro	25,90	550	-	-	-	-	-	-	-	-	-	21,0	20,6	-
Mediana	-	550	-	-	-	-	-	-	5,5	5,2	4,5	12,7	13,9	-

Źródło: DM BPS, Bloomberg

Dom Maklerski Banku BPS SA

ul. Grzybowska 81, 00-844 Warszawa,
tel.: +48 22 53 95 555, fax.: +48 22 53 95 556
www.dmbps.pl
dm@dmbps.pl

Sporządzone przez Departament Analiz:

Tomasz Czarnecki, MPW
Dyrektor Departamentu Analiz
tomasz.czarnecki@dmbps.pl
tel.: (22) 53 95 542

Jacek Borawski
Analityk Techniczny

Artur Wizner, MPW
Analityk
artur.wizner@dmbps.pl
tel.: (22) 53 95 548

Łukasz Bryl
Analityk
lukasz.bryl@dmbps.pl
tel.: 785 500 874

Dane kontaktowe do Departamentu Sprzedaży:

Dariusz Stasiak, MPW
Dyrektor Departamentu Sprzedaży
dariusz.stasiak@dmbps.pl
tel.: +48 (22) 53 95 084

Krzysztof Jeż, MPW
krzysztof.jez@dmbps.pl
tel.: + 48 (22) 53 95 559

Lech Kucharski, MPW
lech.kucharski@dmbps.pl
tel.: + 48 (22) 53 95 522

Marcin Jakubiak, MPW
marcin.jakubiak@dmbps.pl
tel.: + 48 (22) 53 95 560

Tomasz Kublik, MPW
tomasz.kublik@dmbps.pl
tel.: + 48 (22) 53 95 511

Tomasz Wojna
tomasz.wojna@dmbps.pl
tel.: + 48 (22) 53 95 541

Wyjaśnienia dotyczące stosowanej terminologii fachowej i wskaźników:

Dług netto – suma zobowiązań oprocentowanych pomniejszona o środki pieniężne i ich ekwiwalenty
EBIT – wynik na działalności operacyjnej
EBITDA – wynik działalności operacyjnej przed potrąceniem salda na działalności finansowej, opodatkowaniem i amortyzacją.
EV – (wartość ekonomiczna; EV= MC + dług netto) suma kapitalizacji i długu netto
Marża brutto na sprzedaży – relacja zysku brutto na sprzedaży do przychodów ze sprzedaży
Marża EBIT – (EBIT/Przychody ze sprzedaży) relacja zysk z działalności operacyjnej do przychodów ze sprzedaży
Marża EBITDA – (EBITDA/Przychody ze sprzedaży) relacja EBITDA do przychodów ze sprzedaży
EBIT/EV – iloraz zysku z działalności operacyjnej i wartości ekonomicznej (suma kapitalizacji i długu netto)
MC/EBIT – iloraz kapitalizacji (iloczyn kursu akcji i liczby akcji) oraz zysku z działalności operacyjnej
MC/S – iloraz kapitalizacji (liczba wyemitowanych akcji razy kurs akcji) i przychodów ze sprzedaży
P/E – (Cena/Zysk) relacja kursu akcji do rocznego zysku netto przypadający na akcję
P/BV – (Cena/Wartość Księgową) relacja kursu akcji do wartości księgowej przypadającej na akcję
P/CF – [Cena/(zysk netto + amortyzacja)] relacja kursu akcji do sumy przypadającego na akcję zysku netto i amortyzacji
Stopa dywidendy – (DY) dywidenda na akcję podzielona przez kurs akcji
Wskaźnik wypłaty dywidendy – (D/E) relacja dywidenda przypadająca na akcję do zysk na akcję
Wskaźnik pokrycia dywidendy – (E/D) relacja zysku na akcję do dywidendy na akcję

Opracowanie wyraża wiedzę oraz poglądy autorów według stanu na dzień jego sporządzenia. Autorzy nie uwzględniają w opracowaniu jakichkolwiek szczególnych zamierzeń inwestycyjnych, szczególnych celów inwestycyjnych, sytuacji finansowej ani szczególnych potrzeb czy żądań potencjalnych odbiorców. Opracowanie publikowane jest w celach wyłącznie informacyjnych lub marketingowych i nie powinno być interpretowane jako (1) osobista rekomendacja, (1) porada inwestycyjna, prawna, lub innego typu, ani jako (2) zachęta do działania, inwestowania czy pozbywania się inwestycji w szczególny sposób, bądź (4) ocena lub zapewnienie opłacalności inwestycji w instrumenty finansowe objęte opracowaniem.

W szczególności opracowanie nie stanowi „badania inwestycyjnego” lub „publikacji handlowej” w rozumieniu Rozporządzenia Delegowanego Komisji (UE) 2017/565 z dnia 25 kwietnia 2016 r. uzupełniającego dyrektywę Parlamentu Europejskiego i Rady 2014/65/UE w odniesieniu do wymogów organizacyjnych i warunków prowadzenia działalności przez firmy inwestycyjne oraz pojęć zdefiniowanych na potrzeby tej dyrektywy, bądź „rekomendacji” w rozumieniu Rozporządzenia Parlamentu Europejskiego i Rady (UE) NR 596/2014 z dnia 16 kwietnia 2014 r. w sprawie nadużyć na rynku (rozporządzenie w sprawie nadużyć na rynku) oraz uchylającego dyrektywę 2003/6/WE Parlamentu Europejskiego i Rady i dyrektywy Komisji 2003/124/WE, 2003/125/WE i 2004/72/WE.

Opracowanie zostało sporządzone z zachowaniem należytej staranności i rzetelności przy zachowaniu zasad metodologicznej poprawności na podstawie ogólnodostępnych informacji, w dniu publikacji opracowania, pozyskanych ze źródeł wiarygodnych dla Domu Maklerskiego Banku BPS S.A. Dom Maklerski Banku BPS S.A. nie gwarantuje ich kompletności, prawdziwości lub dokładności.

Dom Maklerski Banku BPS S.A. nie ponosi odpowiedzialności za ewentualne decyzje inwestycyjne podjęte na podstawie niniejszego opracowania ani za ewentualne szkody poniesione w wyniku tych decyzji inwestycyjnych. Opracowanie nie powinno być interpretowane jako oświadczenie ani gwarancja (zarówno wyrażna, jak i implikowana) w zakresie generowania zysku z tytułu prezentowanej strategii inwestycyjnej.

Dom Maklerski Banku BPS S.A., jego akcjonariusze lub pracownicy mogą posiadać długie lub krótkie pozycje powstałe w wyniku transakcji zawartych na instrumentach z rynków OTC lub innych instrumentach finansowych wymienionych w opracowaniu. Organem sprawującym nadzór nad działalnością Domu Maklerskiego Banku BPS S.A. jest Komisja Nadzoru Finansowego z siedzibą w Warszawie, przy ulicy Pięknej 20.

Powielanie bądź publikowanie w jakiegokolwiek formie niniejszego opracowania, lub jego części, oraz wykorzystywanie materiału do własnych opracowań celem publikacji, bez pisemnej zgody Domu Maklerskiego Banku BPS S.A. jest zabronione. Niniejsze opracowanie jest prawnie chronione zgodnie z **Ustawą z 4 lutego 1994 r. o prawie autorskim i prawach pokrewnych (Dz. U. 2019 poz. 1231)**.