

GPW - Indeksy					
Indeksy	Zamknięcie [pkt.]	Zmiana dzienna	Relatywnie do WIG	Zmiana tyg. [t/t]	Zmiana od początku roku
WIG	52 939,9	↑ 0,59%	-	-0,58%	-23,60%
WIG20	1 679,9	↑ 0,19%	-0,40%	-1,42%	-25,90%
mWIG40	4 026,3	↑ 2,17%	1,57%	1,17%	-23,91%
sWIG80	16 968,5	↓ -0,28%	-0,86%	0,42%	-15,39%

GPW - FW20					
Wybrane dane	Zamknięcie [pkt.]	Zmiana dzienna	Zmiana tyg. [t/t]	Zmiana od początku roku	
FW20 U2220	1 679	1,0	↑ 0,06%	-1,18%	-26,33%

Indeksy zagraniczne - kursy zamknięcia				
Indeks	Kurs [pkt.]	Zmiana	Relatywnie do WIG	Zmiana od początku roku
BOVESPA (BRAZYLIA)	99 852,7	↑ 0,03%	-0,56%	-4,74%
BUX (WĘGRY)	39 691,1	↑ 1,00%	0,41%	-21,75%
CAC 40 (FRANCJA)	5 920,1	↑ 0,64%	0,05%	-17,24%
DAX (NIEMCY)	13 265,6	↑ 1,06%	0,47%	-16,49%
DIJA (USA)	29 888,8	↓ -0,13%	-0,72%	-17,75%
EUROSTOXX 50 (EU)	3 469,8	↑ 0,91%	0,32%	-19,42%
FTSE 100 (GB)	7 121,8	↑ 1,50%	0,90%	-3,56%
ISE 100 (TURCJA)	2 539,2	↑ 0,23%	-0,36%	36,69%
MERVAL (ARGENTYNA)	87 060,9	↓ -1,59%	-2,17%	4,26%
MSCI EM	1 000,4	↓ -0,42%	-1,00%	-18,80%
NASDAQ COMPOSITE (USA)	10 798,4	↑ 1,43%	0,84%	-30,98%
PX (CZECHY)	1 308,9	↑ 1,41%	0,82%	-8,21%
RTS (ROSJA)	1 357,6	↑ 3,21%	2,60%	-14,92%
S&P 500	3 674,8	↑ 0,22%	-0,37%	-22,90%

Indeksy zagraniczne - kurs na godzinę: 8:27				
Indeks	Kurs [pkt.]	Zmiana	Relatywnie do WIG	Zmiana od początku roku
NIKKEI225 (JAPONIA)	26 246,3	↑ 1,84%	1,25%	-8,84%
HANG SENG (HONG KONG)	21 332,0	↑ 1,03%	0,44%	-9,04%
BSE 30 (INDIE)	52 472,2	↑ 1,69%	1,10%	-9,92%
KOSPI 100 (KOREA Płd.)	2 380,0	↑ 0,57%	-0,02%	-20,04%
SHANGHAI A-SHARE (CHINY)	3 440,7	↑ 1,69%	1,10%	-9,80%
SHANGHAI B-SHARE (CHINY)	301,7	↓ -0,17%	-0,76%	5,54%

Kontrakty terminowe - kurs na godzinę: 8:27				
Futures	Kurs [pkt.]	Zmiana	Relatywnie do fWIG20	Zmiana od początku roku
EuroStoxx50 Futures	3 467,0	↑ 0,49%	0,43%	-19,14%
CAC40 Futures	5 927,0	↑ 0,42%	0,36%	-17,02%
DAX Futures	13 295,0	↑ 0,48%	0,42%	-16,15%
S&P500 Futures	3 728,3	↑ 1,43%	1,37%	-21,65%
DIJA Futures	30 183,0	↑ 1,17%	1,11%	-16,74%
NASDAQ Futures	11 460,8	↑ 1,45%	1,39%	-29,78%

Waluty - kurs na godzinę: 08:27					
Waluta	Kurs [PLN]	Zmiana [PLN]	Relatywnie do WIG	Zmiana od początku roku	
EUR	4,6403	-0,0088	↓ -0,19%	-0,78%	1,16%
CHF	4,5614	-0,0045	↓ -0,10%	-0,68%	3,12%
USD	4,4122	-0,0099	↓ -0,22%	-0,81%	9,34%
EUR/USD	1,0517	0,0006	↑ 0,06%	-0,53%	-7,50%



Surowce - kursy zamknięcia				
Surowiec	Kurs	Zmiana [%]	Relatywnie do WIG	Zmiana od początku roku
ROPA WTI (USD za baryłkę)	111,5	↑ 1,79%	1,19%	48,28%
MIEDŹ (USD za tonę)	8 865,0	↓ -2,58%	-3,15%	-8,44%
ZŁOTO (USD za uncję)	1 836,5	↓ -0,27%	-0,85%	1,70%
SREBRO (USD za uncję)	21,6	↓ -0,49%	-1,07%	-7,61%
PLATYNA (USD za uncję)	932,2	↑ 0,15%	-0,44%	-3,52%
GAZ ZIEMNY (USD za MMBtu)	6,7	↓ -3,25%	-3,82%	80,11%
W. KAMIENNY (USD za tonę)	392,8	↑ 0,87%	0,28%	131,57%
CYNK (USD za tonę)	3 533,8	↑ 0,04%	-0,55%	-1,29%
ŻELAZO (CNY za tonę)	752,5	↓ -2,65%	-3,22%	11,65%
CYNA (USD za tonę)	30 800,0	↓ -1,23%	-1,81%	-20,74%
ALUMINIUM (USD za tonę)	2 527,0	↑ 1,16%	0,57%	-9,99%
OŁÓW (USD za tonę)	2 068,5	↑ 0,34%	-0,25%	-10,22%
NIKIEL (USD za tonę)	25 738,0	↑ 0,27%	-0,32%	24,00%

Źródło: Bloomberg

Źródło: Bloomberg

Największe wzrosty

WIG20				mWIG40				sWIG80			
Nazwa	Kurs	Wzrost	Obroty	Nazwa	Kurs	Wzrost	Obroty	Nazwa	Kurs	Wzrost	Obroty
CYFRPLSAT	19,6	↑ 7,8%	9 641 080	11BIT	509,0	↑ 8,9%	2 615 312	GETINOBLE	0,2	↑ 7,7%	406 927
ALLEGRO	21,5	↑ 4,1%	55 515 481	CIECH	38,4	↑ 7,0%	1 582 556	UNIMOT	51,1	↑ 5,6%	819 251
MBANK	248,0	↑ 3,9%	8 276 636	LIVECHAT	87,0	↑ 6,7%	1 004 314	ERBUD	35,9	↑ 5,3%	10 084
SANPL	243,2	↑ 3,5%	5 776 415	ENEA	10,2	↑ 6,6%	18 649 398	GRODNO	17,2	↑ 5,1%	919 180
ORANGEPL	5,8	↑ 2,5%	9 283 860	FAMUR	2,7	↑ 5,8%	504 427	AMBRA	19,4	↑ 4,9%	33 541

Największe spadki

WIG20				mWIG40				sWIG80			
Nazwa	Kurs	Spadek	Obroty	Nazwa	Kurs	Spadek	Obroty	Nazwa	Kurs	Spadek	Obroty
KGHM	124,4	↓ -4,9%	98 225 223	BOGDANKA	53,9	↓ -5,7%	20 796 644	STALPROD	278,0	↓ -6,2%	986 327
JSW	63,0	↓ -4,5%	44 161 817	KERNEL	19,6	↓ -4,3%	1 678 311	MOLECURE	24,5	↓ -5,6%	216 504
PGNIG	5,7	↓ -2,7%	9 470 075	MOBRUK	292,0	↓ -4,1%	1 185 339	CAPTORTX	122,5	↓ -3,9%	254 385
ASSECOPOL	71,0	↓ -1,9%	3 598 724	GRUPRACUJ	53,1	↓ -3,5%	325 439	STSHOLDING	14,3	↓ -3,8%	172 862
LOTOS	69,8	↓ -1,6%	20 171 296	CLNPHARMA	14,2	↓ -3,4%	560 329	COGNOR	4,0	↓ -3,6%	1 252 575

Największe obroty

WIG20				mWIG40				sWIG80			
Nazwa	Kurs	Zmiana	Obroty	Nazwa	Kurs	Zmiana	Obroty	Nazwa	Kurs	Zmiana	Obroty
KGHM	124,4	↓ -4,9%	98 225 223	BOGDANKA	53,9	↓ -5,7%	20 796 644	BUMECH	29,7	↓ -3,1%	3 242 742
PKNORLEN	66,6	↓ -1,4%	73 980 179	ENEA	10,2	↑ 6,6%	18 649 398	ATAL	42,1	↑ 1,9%	2 170 382
ALLEGRO	21,5	↑ 4,1%	55 515 481	TAURONPE	3,5	↑ 2,2%	7 326 503	COMP	46,4	↑ 0,0%	1 915 315
JSW	63,0	↓ -4,5%	44 161 817	HUUUGE	16,8	↑ 0,5%	4 145 934	TORPOL	19,0	↑ 2,6%	1 440 382
PZU	30,0	↑ 0,6%	33 379 914	ALIOR	29,3	↑ 2,4%	3 998 759	COGNOR	4,0	↓ -3,6%	1 252 575

CATALYST

Catalyst - największe obroty

Nazwa	Kurs	Zmiana	Obroty	Nazwa	Kurs	Zmiana	Obroty	Nazwa	Kurs	Zmiana	Obroty
OK0423	94,8	↑ 0,0%	1 079 702	GHE0124	94,0	↑ 1,1%	158 829	WZ0124	99,8	↑ 0,0%	88 323
WZ0524	99,1	↓ -0,1%	245 939	ALR1025	99,4	↑ 0,0%	115 999	DS1023	96,1	↓ -0,7%	87 437
GHE1023	100,2	↑ 0,0%	239 762	WZ1122	100,4	↑ 0,0%	100 295	FPC0631	93,0	↓ -0,1%	85 378
GHI1224	99,3	↑ 0,1%	189 268	FPC0733	57,6	↓ -0,2%	100 091	PEO1027	98,3	↑ 0,0%	53 081
OK0724	85,1	↓ -1,1%	169 570	WZ0124	99,8	↑ 0,0%	88 323	PHN1224	100,9	↑ 0,1%	51 964

Źródło: GPW

Informacja dnia

AB SA

AB wyemituje obligacje o wartości do 40 mln zł. Zarząd AB zdecydował o przeprowadzeniu emisji obligacji o łącznej wartości nominalnej do 40 mln zł - podała spółka w komunikacie. Jak podano, cena emisyjna jednej obligacji wyniesie 10.000 zł. Obligacje mają zostać wyemitowane 14 lipca 2022 rok. Datę ich wykupu określono na 14 lipca 2026 roku. Oprocentowanie będzie zmienne bazujące na stopie procentowej opartej o wskaźnik WIBOR6M, powiększony o stałą marżę wynoszącą 250 punktów bazowych. AB będzie ubiegać się o wprowadzenie obligacji do alternatywnego systemu obrotu prowadzonego przez GPW. (PAP Biznes)

Komentarz DM Banku BPS. AB to największa sieć dystrybucji sprzętu IT i elektroniki użytkowej w regionie Europy Środkowo-Wschodniej. Spółka planuje pozyskać łącznie do 40 mln zł kapitału poprzez emisję obligacji, oprocentowanie będzie zmienne oparte o WIBOR 6M, a odsetki wypłacane co pół roku. W naszej ocenie szanse powodzenia emisji są umiarkowane. Pozytywnie oceniamy fundamenty Spółki. W 2021 roku przychody wzrosły o 28,1 proc. r/r do 13,074 mld zł, zaś zysk netto wyniósł 123,7 mln zł (wzrost o 86,3 proc. r/r). Stopa zadłużenia na koniec I kwartału 2022 wyniosła 0,68, co jest wartością wysoką, ale wciąż mieszczącą się w bezpiecznym przedziale referencyjnym. Optymistycznie postrzegamy także branżę, szczególnie, że perspektywa odblokowania środków z KPO jest coraz bliższa. Negatywnie postrzegamy jednak oferowaną wysokość oprocentowania oraz brak zabezpieczenia obligacji. Przy dzisiejszej wartości WIBOR 6M obligatariusze mogą liczyć na oprocentowanie w wysokości 9,64 proc., co jest poniżej majowego odczytu inflacji (13,9 proc.). (Ł. Bryl)

Informacja dnia

RAFAKO SA

Rafako zawarło porozumienie z PGE GiEK w ramach mediacji przed Sądem Polubownym. Rafako zawarło porozumienie z PGE Górnictwo i Energetyka Konwencjonalna w ramach mediacji przed Sądem Polubownym przy Prokuraturii w sprawie ugodowego rozliczenia roszczeń stron w związku z realizacją umów na modernizację i budowę niektórych instalacji w Elektrowni Bełchatów - poinformowało Rafako w komunikacie. Rafako podało, że odnośnie umowy na modernizację instalacji odsiarczania spalin na blokach 8-12 w PGE GiEK Oddział Elektrownia Bełchatów uzgodniono, że PGE GiEK przysługuje od spółki kara umowna z tytułu opóźnienia w wysokości 6.016.750,35 zł, która to została już częściowo zapłacona, a w pozostałej części tj. kwocie 5.336.962,75 zł zostanie zaś zaspokojona poprzez jej potrącenie z częścią wierzytelności Rafako o zwrot ustanowionej uprzednio kaucji. (...) (PAP Biznes)

Informacja dnia

CIECH SA

Długoterminowy plan motywacyjny dla kadry menadżerskiej Grupy CIECH. Zarząd CIECH S.A. informuje, że w dniu 20 czerwca 2022 roku, Rada Nadzorcza Spółki podjęła uchwałę zatwierdzającą Długoterminowy Plan Motywacyjny Grupy CIECH na lata 2022-2024 dla kluczowej kadry menadżerskiej Grupy CIECH ("Plan"). Intencją wprowadzenia Planu jest harmonizacja działań kluczowych menadżerów Grupy CIECH z osiągnięciem celów zapisanych w Strategii Grupy CIECH na lata 2022 - 2024. Dodatkowe cele to motywowanie kadry menadżerskiej do działań ukierunkowanych na dalszy rozwój Grupy CIECH po 2024 roku, a także profesjonalizacja zarządzania i utrzymanie kluczowej kadry kierowniczej Grupy CIECH. W konsekwencji Plan ma zapewnić stabilny wzrost wartości Grupy CIECH dla akcjonariuszy oraz zrównoważony rozwój Grupy CIECH, zgodny ze strategią ESG Grupy CIECH. (...) (ESPI RB NR 26/22)

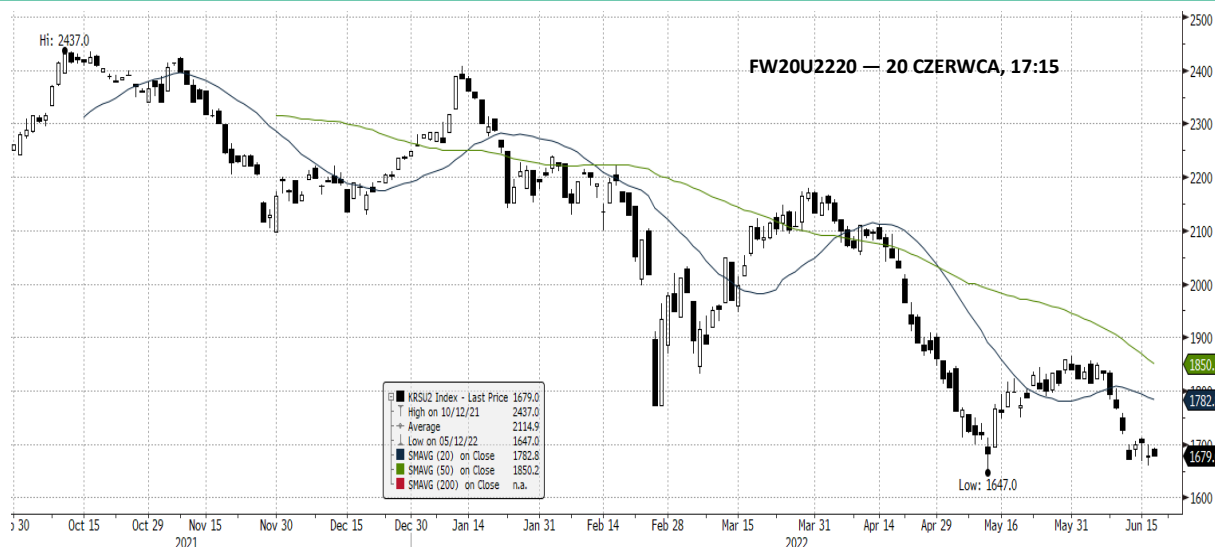
Informacja dnia

PLAYWAY SA

Playway wypłaci 19,22 zł dywidendy na akcję z zysku za 2021 rok. Playway przeznaczy kwotę 126.852.000 zł z zysku netto za 2021 rok na wypłatę dywidendy, co daje 19,22 zł na jedną akcję - podała spółka w uchwałach po walnym. Pozostała część zysku w kwocie 23.845,56 zł będzie przeznaczona na kapitał zapasowy spółki (pozycja zyski zatrzymane). Dzień dywidendy to 28 czerwca 2022 roku, a termin wypłaty to 6 lipca 2022 roku. (PAP Biznes)

- Informacja dnia**
BUMECH SA **Złożenie pozwu o rozwiązanie umownego stosunku zobowiązaniowego.** W nawiązaniu do raportu bieżącego nr 28/2021 z dnia 12.10.2021 roku, Bumech S.A. przekazuje do wiadomości publicznej, że dnia 20.06.2022 roku powziął informację o złożeniu przez spółkę zależną, tj. Przedsiębiorstwo Górnicze "Silesia" Sp. z o.o. (dalej: Powód) pozwu przeciwko krajowej spółce kapitałowej, będącej częścią europejskiego koncernu energetycznego (dalej: Pozwany) o rozwiązanie umownego stosunku zobowiązaniowego na podstawie art. 3571 k.c. wraz z wnioskiem o udzielenie zabezpieczenia roszczenia, w związku z brakiem porozumienia pomiędzy Stronami, pomimo wielotygodniowych negocjacji. (...) (ESPI RB NR 19/22)
- Informacja dnia**
ULTIMATE GAMES SA **Games Box z grupy Ultimate Games zadebiutuje na NewConnect 24 czerwca.** Games Box, producent i wydawca gier wideo na PC i konsole z grupy Ultimate Games, zadebiutuje na NewConnect 24 czerwca 2022 roku - poinformowała GPW w komunikacie. Do alternatywnego systemu obrotu trafi 1.160.000 akcji serii A i 53.750 akcji serii B. (PAP Biznes)
- Informacja dnia**
ESOTIQ & HENDERSON SA **Esotiq & Henderson wypłaci 2 zł dywidendy na akcję z zysku za 2021 rok.** Esotiq & Henderson przeznaczy kwotę 3.936.394 zł z zysku za rok obrotowy 2021 rok na wypłatę dywidendy, co daje 2 zł na jedną akcję - podała spółka w uchwałach po walnym. Dzień dywidendy to 15 sierpnia 2022 roku, a termin wypłaty to 30 września 2022 roku. (PAP Biznes)
- Informacja dnia**
INKASO WEC SA **Inkaso WEC wypłaci 0,04 zł dywidendy na akcję.** Walne zgromadzenie Inkaso WEC zdecydowało o wypłacie 0,04 zł dywidendy na akcję, czyli łącznie 395,3 tys. zł - podała spółka. Jako dzień dywidendy ustalono 30 czerwca, a 7 lipca 2022 r. jako dzień wypłaty dywidendy. Zarząd rekomendował wcześniej wypłatę 0,03 zł dywidendy na akcję. W 2021 roku Inkaso WEC wypłaciło 0,04 zł dywidendy na akcję. (PAP Biznes)

WIG20 FUTURES



Źródło: Bloomberg

Komentarz DM Banku BPS. Spokojny początek tygodnia na GPW w dniu wczorajszym wynikał głównie z braku sesji na rynkach amerykańskich. W efekcie sesja na GPW zakończyła się symbolicznymi wzrostami indeksów. WIG20 osiągnął poziom 1679,89 pkt. i zakończył notowania wzrostem o 0,19 proc. Indeks szerokiego rynku WIG wzrósł o 0,59 proc. i zamknął sesję na poziomie 52 939,91 pkt., mWIG40 wzrósł silnie o 2,17 proc. Najstańszy spośród warszawskich indeksów był sWIG80, który spadł o 0,28 proc. Obroty na rynku były symboliczne i wyniosły (0,64 mld zł wobec 1,67 mld zł). Na FW20U2220 obroty w czasie ostatniej sesji spadły do 17 317 wobec 40 676 w piątek. LOP na zamknięciu sesji wzrosła do 37 401 wobec 34 851 otwartych pozycji w piątek. Na rynku panuje duży pesymizm, więc wszelkie próby wzrostów przy niewielkich obrotach są szybko i łatwo neutralizowane przez podaż. Najbliższym silnym oporem są okolice 1850 pkt. i dopiero pokonanie tego poziomu może zachęcić większą grupę niezdecydowanych graczy do wejścia na rynek. (T. Czarnecki)

KALENDARIUM

Dane makro

21.06.2022

Wtorek		Wydarzenie	Okres	Poprzednio
3:30	Australia	Indeks cen nieruchomości k/k	I kwartał	4,70%
3:30	Australia	Indeks cen nieruchomości k/k	I kwartał	4,70%
3:30	Australia	Indeks cen nieruchomości r/r	I kwartał	23,70%
3:30	Australia	Indeks cen nieruchomości r/r	I kwartał	23,70%
8:00	Szwajcaria	Eksport	maj	21,62 mld
8:00	Szwajcaria	Import	maj	17,78 mld
8:00	Szwajcaria	Bilans handlu zagranicznego	maj	3,84 mld
10:00	Euroland	Bilans obrotów bieżących	kwi	-1,60 mld
10:00	Polska	Produkcja przemysłowa m/m	maj	-11,30%
10:00	Polska	Produkcja przemysłowa r/r	maj	13,00%
10:00	Polska	Produkcja manufakturowa m/m	maj	-8,80%
10:00	Polska	Produkcja manufakturowa r/r	maj	11,70%
10:00	Polska	Inflacja PPI m/m	maj	1,90%
10:00	Polska	Inflacja PPI r/r	maj	23,30%
10:00	Polska	Przeciętne wynagrodzenie m/m	maj	-0,60%
10:00	Polska	Przeciętne wynagrodzenie r/r	maj	14,10%
14:30	Kanada	Indeks cen nowych domów m/m	maj	0,30%
14:30	Kanada	Indeks cen nowych domów r/r	maj	9,40%
14:30	Kanada	Sprzedaż detaliczna m/m	kwi	0,00%
14:30	Kanada	Sprzedaż detaliczna r/r	kwi	2,70%
14:30	Kanada	Sprzedaż detaliczna bez samochodów m/m	kwi	2,40%
14:30	Kanada	Sprzedaż detaliczna bez samochodów r/r	kwi	4,70%
16:00	Meksyk	Rezerwy walutowe	17 cze	198,74 mld
16:00	USA	Sprzedaż domów na rynku wtórnym	maj	5,61 mln
	Włochy	Bilans obrotów finansowych	kwi	-6,23 mld

Na podstawie: stooq.pl

KALENDARIUM

Wydarzenia

w spółkach

21.06.2022

PLANETB2B - WZA:

APLISENS - WZA:

CORMAY - WZA:

11BIT - WZA:

UNIBEP - WZA:

OZECAPITAL - WZA:

BBIDEV - WZA:

KGHM - WZA:

UNILABGAM - WZA:

HERKULES - WZA:

AILLERON - WZA:

MABION - WZA:

ASSECOSEE - WZA:

TRITON - WZA:

AGORA - WZA:

SYNEKTIK - Konferencja wynikowa Spółki: Spotkanie poświęcone podsumowaniu i omówieniu wyników za I półrocze (październik 2021- marzec 2022) roku finansowego 2021 oraz zaprezentowaniu planów Spółki Synektik SA.

EMONT - WZA:

VRG - WZA:

CZARNKOW - WZA:

PANOVA - WZA:

XTPL - NWZA: Wrocław. W sprawie zmiany uchwały w sprawie emisji obligacji zamiennych na akcje serii U oraz warunkowego podwyższenia kapitału zakładowego w drodze emisji akcji serii U

PASSUS - WZA:

KOMPAP - WZA:

EUROHOLD - Konferencja wynikowa Spółki: Wideokonferencja, podczas której Prezes Spółki Eurohold Bulgaria AD podsumuje wyniki finansowe i przedstawi dalsze plany rozwoju.

MENNICA - Dzień wypłaty dywidendy: Dywidenda w wysokości 0,70 PLN na akcję

DADELO - Dzień wypłaty dywidendy: Dywidenda w wysokości 0,15 PLN na akcję

ASSECOPOL - Dzień wypłaty dywidendy: Dywidenda w wysokości 3,36 PLN na akcję

CREEPYJAR - Dzień dywidendy: Zaliczka dywidendy w wysokości 21,50 PLN na akcję.

MIRBUD - Dzień wypłaty dywidendy: Dywidenda w wysokości 0,20 PLN na akcję

Na podstawie: infostrefa.pl

SPÓŁKI I MNOŻNIKI RYNKOWE

Banki	Kurs [PLN]	Kapitalizacja mln PLN	P/E			P/BV			D/Y [%]			ROA [%]		
			2022	2023	2024	2022	2023	2024	2022	2023	2024	2022	2023	2024
PKO BP	28,49	35 613	5,5	5,4	5,4	0,9	0,8	0,8	6,6	8,7	9,0	1,4	1,4	1,3
Santander Polska	243,20	24 852	6,2	6,4	6,5	0,9	0,8	0,8	3,8	4,9	6,1	1,4	1,3	1,2
PEKAO	82,00	21 523	5,9	6,0	5,8	0,8	0,8	0,7	6,7	8,9	8,5	1,7	1,3	1,2
ING	176,80	23 002	7,5	7,8	7,3	1,9	1,5	1,3	1,9	1,9	3,6	1,4	1,1	1,2
mBank	248,00	10 511	3,4	3,9	4,4	0,7	0,7	0,6	-	-	6,5	1,4	1,0	0,8
Bank Millennium	4,16	5 047	4,4	4,1	3,9	0,9	0,8	0,7	0,0	0,0	5,6	-0,2	-0,4	0,4
Alior Bank	29,29	3 824	3,5	4,0	4,3	0,6	0,5	0,5	1,1	6,9	4,8	1,1	1,0	0,9
Bank Handlowy	60,00	7 840	8,2	7,1	6,1	1,0	0,9	0,9	11,5	11,8	14,9	1,9	1,9	1,7
BNP Paribas	50,80	7 498	3,6	3,8	4,4	0,6	0,6	0,5	0,0	0,0	1,6	1,4	1,1	0,8
Mediana	-	10 511	5,5	5,4	5,4	0,9	0,8	0,7	2,9	5,9	6,1	1,4	1,1	1,2
Finanse inne	Kurs [PLN]	Kapitalizacja mln PLN	P/E			P/BV			D/Y [%]			ROE [%]		
PZU	29,95	25 863	8,1	7,5	7,4	1,4	1,3	1,2	8,9	10,4	10,5	17,1	17,8	17,7
KRUK	236,00	4 514	7,5	7,2	8,2	-	-	-	4,5	4,7	4,1	22,1	20,3	15,6
GPW	36,52	1 533	10,0	9,9	9,7	1,5	1,2	1,2	7,2	7,5	7,7	15,2	14,6	14,6
Mediana	-	4 514	8,1	7,5	8,2	1,4	1,2	1,2	7,2	7,5	7,7	17,1	17,8	15,6
Deweloperzy	Kurs [PLN]	Kapitalizacja mln PLN	P/E			P/BV			EV/EBITDA			ROE [%]		
GTC	6,30	4 177	-	-	-	0,7	0,7	-	17,4	-	2,2	7,8	8,3	-
Dom Development	95,90	2 450	8,6	8,7	9,2	1,9	1,8	1,7	5,8	5,9	6,7	25,5	25,5	22,1
Echo Investment	3,24	1 337	5,3	4,1	3,3	0,7	0,7	0,6	11,9	11,4	11,1	13,0	18,8	18,9
Atal	42,10	1 630	-	-	-	-	-	-	4,8	6,1	8,5	22,8	18,2	14,2
Delvia	2,13	953	5,2	5,4	6,0	0,7	0,7	0,7	5,6	7,7	8,2	14,4	10,4	9,2
Marvipol	5,78	241	-	-	-	-	-	-	-	-	-	-	-	-
Mediana	-	1 484	5,3	5,4	6,0	0,7	0,7	0,7	5,8	6,9	8,2	14,4	18,2	16,5
Budowlane	Kurs [PLN]	Kapitalizacja mln PLN	P/E			P/BV			EV/EBITDA			ROE [%]		
Budimex	219,00	5 591	-	-	-	-	-	-	4,2	4,3	4,2	27,3	27,8	28,6
Unibep	8,10	284	9,6	8,7	-	0,8	0,8	-	4,9	4,4	3,3	7,4	7,3	-
Erbud	35,90	434	-	-	-	-	-	-	-	-	-	12,1	15,0	-
Torpol	19,00	436	-	-	-	-	-	-	-	-	-	-	11,0	-
Mediana	-	435	9,6	8,7	-	0,8	0,8	-	4,6	4,3	3,7	12,1	13,0	28,6
Górnictwo	Kurs [PLN]	Kapitalizacja mln PLN	P/E			P/BV			EV/EBITDA			ROE [%]		
KGHM	124,35	24 870	4,3	5,0	4,6	0,8	0,7	0,7	2,6	3,1	3,2	19,6	12,6	9,5
JSW	63,02	7 399	1,0	2,4	21,8	0,5	0,4	-	0,7	1,5	3,9	57,1	10,7	3,9
Bogdanka	53,85	1 832	8,7	4,9	4,9	0,5	0,4	0,4	1,5	1,4	1,4	4,6	-	-
Mediana	-	7 399	4,3	4,9	4,9	0,5	0,4	0,5	1,5	1,5	3,2	19,6	11,7	6,7
Paliwa	Kurs [PLN]	Kapitalizacja mln PLN	P/E			P/BV			EV/EBITDA			ROE [%]		
PKN ORLEN	66,64	28 503	3,8	6,3	7,5	0,5	0,3	0,3	3,0	3,8	3,9	14,6	8,5	6,2
PGNiG	5,70	32 948	2,6	3,1	4,9	0,6	0,5	0,5	1,4	1,5	2,2	16,4	15,0	12,1
LOTOS	69,76	12 897	3,4	4,5	6,5	0,7	0,6	0,6	2,2	2,9	3,7	17,9	13,0	8,2
Mediana	-	28 503	3,4	4,5	6,5	0,6	0,5	0,5	2,2	2,9	3,7	16,4	13,0	8,2

Źródło: DM BPS, Bloomberg

SPÓŁKI I MNOŻNIKI RYNKOWE

IT	Kurs [PLN]	Kapitalizacja mln PLN	P/E			P/BV			EV/EBITDA			ROE [%]		
			2022	2023	2024	2022	2023	2024	2022	2023	2024	2022	2023	2024
Asseco Poland	70,95	5 889	12,0	11,0	10,4	0,9	0,8	0,8	4,0	3,9	3,8	7,0	7,5	8,6
ComArch	166,00	1 350	11,8	11,0	10,4	1,1	1,0	0,9	3,8	3,7	3,5	9,0	9,1	9,0
LiveChat Software	87,00	2 240	18,1	15,3	14,1	17,1	14,0	12,8	15,0	12,9	11,6	95,3	89,3	87,1
Asseco BS	39,30	1 313	-	-	-	-	-	-	-	-	-	24,0	24,6	25,1
Asseco SEE	39,50	2 050	-	-	-	-	-	-	6,9	6,7	6,5	14,3	14,0	13,7
Mediana	-	2 050	12,0	11,0	10,4	1,1	1,0	0,9	5,5	5,3	5,1	14,3	14,0	13,7
Telekomunikacja	Kurs [PLN]	Kapitalizacja mln PLN	P/E			P/BV			EV/EBITDA			ROE [%]		
Cyfrowy Polsat	19,58	12 522	11,4	10,4	8,6	0,7	0,7	0,7	5,7	5,3	5,0	6,8	7,5	8,5
Orange Polska	5,78	7 591	12,4	10,6	10,5	0,6	0,6	0,6	4,6	4,5	4,3	4,6	5,5	5,9
Mediana	-	10 056	11,9	10,5	9,6	0,6	0,6	0,6	5,1	4,9	4,6	5,7	6,5	7,2
Media	Kurs [PLN]	Kapitalizacja mln PLN	P/E			P/BV			EV/EBITDA			ROE [%]		
Wirtualna Polska	83,70	2 450	13,0	12,7	11,4	2,7	2,3	2,0	7,8	7,4	6,8	17,2	20,8	20,4
Agora	5,17	241	-	-	-	-	-	-	-	-	-	1,3	2,8	-
Mediana	-	1 345	13,0	12,7	11,4	2,7	2,3	2,0	7,8	7,4	6,8	9,2	11,8	20,4
Producenci gier video	Kurs [PLN]	Kapitalizacja mln PLN	P/E			P/BV			EV/EBITDA			ROE [%]		
CD Projekt SA	92,50	9 318	34,5	27,6	38,1	4,5	3,8	3,5	21,3	17,4	21,8	15,4	15,1	12,6
Playway	307,00	2 026	-	-	-	-	-	-	13,0	13,2	13,2	35,1	33,1	34,1
TEN Square Games	111,20	812	8,2	7,9	7,3	2,8	2,4	2,2	4,8	5,1	4,7	28,4	25,9	26,2
11 bit studios SA	509,00	1 211	74,8	10,0	11,8	5,8	3,5	4,0	56,3	7,2	7,7	14,2	36,3	24,4
Mediana	-	1 619	34,5	10,0	11,8	4,5	3,5	3,5	17,1	10,2	10,4	21,9	29,5	25,3
Odzież i obuwie	Kurs [PLN]	Kapitalizacja mln PLN	P/E			P/BV			EV/EBITDA			ROE [%]		
LPP	9010,00	16 690	12,6	19,1	12,8	5,0	4,8	3,9	6,4	6,7	5,4	35,0	24,5	30,7
CCC	44,33	2 432	-	49,8	12,5	15,3	3,2	2,8	8,6	7,1	5,3	-11,6	21,4	32,9
VRG	3,78	886	-	-	-	-	-	-	-	-	-	8,1	9,3	9,2
Wittchen	17,95	328	6,7	6,1	5,6	1,6	1,4	1,3	4,3	3,9	3,8	20,4	25,1	23,8
Mediana	-	1 659	9,7	19,1	12,5	5,0	3,2	2,8	6,4	6,7	5,3	14,2	23,0	27,3
Dystrybucja	Kurs [PLN]	Kapitalizacja mln PLN	P/E			P/BV			EV/EBITDA			ROE [%]		
Dino Polska	294,90	28 912	28,3	21,4	16,8	7,2	5,2	4,1	18,0	14,0	11,2	29,1	28,5	27,6
Inter Cars	398,00	5 639	-	-	-	-	-	-	6,1	5,6	5,2	13,3	19,5	18,8
Eurocash	10,35	1 440	25,2	17,8	13,8	1,9	1,8	1,7	5,7	5,3	5,1	7,7	10,6	12,6
Neuca	700,00	3 083	-	-	-	-	-	-	10,4	9,2	8,1	19,8	18,5	-
AB	44,50	720	5,1	4,9	5,0	0,7	0,6	0,6	4,8	4,6	4,7	13,7	13,0	12,2
Mediana	-	2 262	15,2	11,4	9,4	1,3	1,2	1,1	5,9	5,5	5,1	13,5	15,8	12,6
Spożywcze	Kurs [PLN]	Kapitalizacja mln PLN	P/E			P/BV			EV/EBITDA			ROE [%]		
Ambra	66,00	1 520	-	-	-	-	-	-	-	-	-	15,4	14,6	14,7
Wawel	468,00	702	-	-	-	-	-	-	6,6	-	-	5,1	6,2	6,5
MBW	6,68	748	72,0	28,8	24,0	0,9	0,8	0,8	11,8	9,1	7,8	1,5	2,8	3,8
Mediana	-	748	72,0	28,8	24,0	0,9	0,8	0,8	9,2	9,1	7,8	5,1	6,2	6,5

Źródło: DM BPS, Bloomberg

SPÓŁKI I MNOŻNIKI RYNKOWE

Energia	Kurs [PLN]	Kapitalizacja mln PLN	P/E			P/BV			EV/EBITDA			ROE [%]		
			2022	2023	2024	2022	2023	2024	2022	2023	2024	2022	2023	2024
PGE	10,83	24 288	8,7	7,7	6,4	0,5	0,5	0,5	3,5	3,8	3,4	4,6	5,0	6,9
Enea	10,15	6 273	2,8	3,4	3,3	0,3	0,3	0,3	2,5	2,5	2,8	10,9	9,1	8,5
Tauron	3,47	6 081	4,6	4,3	3,7	0,3	0,4	0,0	4,6	4,4	4,1	9,0	10,2	9,6
Onde	11,00	605	110,0	5,2	3,1	1,9	1,4	1,1	23,8	3,5	2,2	24,4	39,5	30,0
Polenergia	88,20	7 776	33,7	18,0	18,9	1,9	1,8	1,6	23,6	14,4	12,9	8,2	9,8	9,6
ZE PAK	21,55	1 095	10,3	3,0	16,6	1,2	1,3	1,2	6,5	2,9	5,4	14,3	-	-
Mediana	-	6 177	9,5	4,8	5,0	0,8	0,9	0,8	5,6	3,6	3,8	10,0	9,8	9,6
Chemia	Kurs [PLN]	Kapitalizacja mln PLN	P/E			P/BV			EV/EBITDA			ROE [%]		
			2022	2023	2024	2022	2023	2024	2022	2023	2024	2022	2023	2024
Grupa Azoty	48,78	4 839	2,8	4,7	5,4	0,5	0,4	0,4	3,7	4,4	4,9	18,0	9,1	7,1
Ciech	38,40	2 024	11,7	9,3	9,3	0,8	0,7	0,7	4,3	4,1	4,0	8,3	7,9	8,1
PCC Rokita	80,50	1 598	-	-	-	-	-	-	-	-	-	14,7	-	-
Mediana	-	2 024	7,2	7,0	7,3	0,6	0,6	0,6	4,0	4,2	4,5	14,7	8,5	7,6
Przemysł ciężki	Kurs [PLN]	Kapitalizacja mln PLN	P/E			P/BV			EV/EBITDA			ROE [%]		
			2022	2023	2024	2022	2023	2024	2022	2023	2024	2022	2023	2024
Grupa Kęty	579,00	5 587	9,0	9,5	8,6	2,9	2,8	2,7	7,1	6,8	6,5	27,6	25,5	22,3
Famur	2,72	1 563	9,1	8,8	8,4	0,8	0,7	0,7	3,1	3,1	3,2	8,9	9,3	6,5
Stalprodukt	278,00	1 551	3,3	8,4	-	0,4	0,4	-	1,4	2,8	-	13,8	5,2	-
Wielton	5,94	359	15,6	4,7	3,8	0,8	0,7	0,6	5,1	4,5	3,9	14,3	16,3	-
Alumetal	67,90	1 058	-	-	-	-	-	-	5,7	6,2	-	6,8	16,9	14,9
Mangata Holding	74,60	498	-	-	-	-	-	-	-	-	-	14,0	13,2	-
Mediana	-	1 305	9,1	8,6	8,4	0,8	0,7	0,7	5,1	4,5	3,9	13,9	14,8	14,9
Przemysł lekki/inne	Kurs [PLN]	Kapitalizacja mln PLN	P/E			P/BV			EV/EBITDA			ROE [%]		
			2022	2023	2024	2022	2023	2024	2022	2023	2024	2022	2023	2024
Fabryki Mebli Forte	36,00	862	-	-	-	-	-	-	5,2	-	-	13,7	13,9	-
Sanok Rubber Co	10,90	293	45,4	14,3	10,0	-	-	-	6,2	5,0	4,5	11,6	-	-
Amica	70,30	547	12,2	6,9	5,8	0,5	0,4	0,4	5,0	4,0	3,9	11,2	6,1	-
Ac	24,00	242	-	-	-	-	-	-	-	-	-	-	-	-
Ferro	27,10	576	7,2	6,4	6,1	1,3	1,1	1,0	5,9	5,4	5,2	21,0	20,6	-
Mediana	-	547	12,2	6,9	6,1	0,9	0,8	0,7	5,6	5,0	4,5	12,7	13,9	-

Źródło: DM BPS, Bloomberg

Dom Maklerski Banku BPS SA

ul. Grzybowska 81, 00-844 Warszawa,
tel.: +48 22 53 95 555, fax.: +48 22 53 95 556
www.dmbps.pl
dm@dmbps.pl

Sporządzone przez Departament Analiz:

Tomasz Czarnecki, MPW
Dyrektor Departamentu Analiz
tomasz.czarnecki@dmbps.pl
tel.: (22) 53 95 542

Jacek Borawski
Analityk Techniczny

Artur Wizner, MPW
Analityk
artur.wizner@dmbps.pl
tel.: (22) 53 95 548

Łukasz Bryl
Analityk
lukasz.bryl@dmbps.pl
tel.: 785 500 874

Dane kontaktowe do Departamentu Sprzedaży:

Dariusz Stasiak, MPW
Dyrektor Departamentu Sprzedaży
dariusz.stasiak@dmbps.pl
tel.: +48 (22) 53 95 084

Krzysztof Jeż, MPW
krzysztof.jez@dmbps.pl
tel.: + 48 (22) 53 95 559

Lech Kucharski, MPW
lech.kucharski@dmbps.pl
tel.: + 48 (22) 53 95 522

Marcin Jakubiak, MPW
marcin.jakubiak@dmbps.pl
tel.: + 48 (22) 53 95 560

Tomasz Kublik, MPW
tomasz.kublik@dmbps.pl
tel.: + 48 (22) 53 95 511

Tomasz Wojna
tomasz.wojna@dmbps.pl
tel.: + 48 (22) 53 95 541

Wyjaśnienia dotyczące stosowanej terminologii fachowej i wskaźników:

Dług netto – suma zobowiązań oprocentowanych pomniejszona o środki pieniężne i ich ekwiwalenty
EBIT – wynik na działalności operacyjnej
EBITDA – wynik działalności operacyjnej przed potrąceniem salda na działalności finansowej, opodatkowaniem i amortyzacją.
EV – (wartość ekonomiczna; EV= MC + dług netto) suma kapitalizacji i długu netto
Marża brutto na sprzedaży – relacja zysku brutto na sprzedaży do przychodów ze sprzedaży
Marża EBIT – (EBIT/Przychody ze sprzedaży) relacja zysku z działalności operacyjnej do przychodów ze sprzedaży
Marża EBITDA – (EBITDA/Przychody ze sprzedaży) relacja EBITDA do przychodów ze sprzedaży
EBIT/EV – iloraz zysku z działalności operacyjnej i wartości ekonomicznej (suma kapitalizacji i długu netto)
MC/EBIT – iloraz kapitalizacji (iloczyn kursu akcji i liczby akcji) oraz zysku z działalności operacyjnej
MC/S – iloraz kapitalizacji (liczba wyemitowanych akcji razy kurs akcji) i przychodów ze sprzedaży
P/E – (Cena/Zysk) relacja kursu akcji do rocznego zysku netto przypadającego na akcję
P/BV – (Cena/Wartość Księgową) relacja kursu akcji do wartości księgowej przypadającej na akcję
P/CF – [Cena/(zysk netto + amortyzacja)] relacja kursu akcji do sumy przypadającego na akcję zysku netto i amortyzacji
Stopa dywidendy – (DY) dywidenda na akcję podzielona przez kurs akcji
Wskaźnik wypłaty dywidendy – (D/E) relacja dywidenda przypadająca na akcję do zysku na akcję
Wskaźnik pokrycia dywidendy – (E/D) relacja zysku na akcję do dywidendy na akcję

Opracowanie wyraża wiedzę oraz poglądy autorów według stanu na dzień jego sporządzenia. Autorzy nie uwzględniają w opracowaniu jakichkolwiek szczególnych zamierzeń inwestycyjnych, szczególnych celów inwestycyjnych, sytuacji finansowej ani szczególnych potrzeb czy żądań potencjalnych odbiorców. Opracowanie publikowane jest w celach wyłącznie informacyjnych lub marketingowych i nie powinno być interpretowane jako (1) osobista rekomendacja, (1) porada inwestycyjna, prawna, lub innego typu, ani jako (2) zachęta do działania, inwestowania czy pozbywania się inwestycji w szczególny sposób, bądź (4) ocena lub zapewnienie opłacalności inwestycji w instrumenty finansowe objęte opracowaniem.

W szczególności opracowanie nie stanowi „badania inwestycyjnego” lub „publikacji handlowej” w rozumieniu Rozporządzenia Delegowanego Komisji (UE) 2017/565 z dnia 25 kwietnia 2016 r. uzupełniającego dyrektywę Parlamentu Europejskiego i Rady 2014/65/UE w odniesieniu do wymogów organizacyjnych i warunków prowadzenia działalności przez firmy inwestycyjne oraz pojęć zdefiniowanych na potrzeby tej dyrektywy, bądź „rekomendacji” w rozumieniu Rozporządzenia Parlamentu Europejskiego i Rady (UE) NR 596/2014 z dnia 16 kwietnia 2014 r. w sprawie nadużyć na rynku (rozporządzenie w sprawie nadużyć na rynku) oraz uchylającego dyrektywę 2003/6/WE Parlamentu Europejskiego i Rady i dyrektywy Komisji 2003/124/WE, 2003/125/WE i 2004/72/WE.

Opracowanie zostało sporządzone z zachowaniem należytej staranności i rzetelności przy zachowaniu zasad metodologicznej poprawności na podstawie ogólnodostępnych informacji, w dniu publikacji opracowania, pozyskanych ze źródeł wiarygodnych dla Domu Maklerskiego Banku BPS S.A. Dom Maklerski Banku BPS S.A. nie gwarantuje ich kompletności, prawdziwości lub dokładności.

Dom Maklerski Banku BPS S.A. nie ponosi odpowiedzialności za ewentualne decyzje inwestycyjne podjęte na podstawie niniejszego opracowania ani za ewentualne szkody poniesione w wyniku tych decyzji inwestycyjnych. Opracowanie nie powinno być interpretowane jako oświadczenie ani gwarancja (zarówno wyrażna, jak i implikowana) w zakresie generowania zysku z tytułu prezentowanej strategii inwestycyjnej.

Dom Maklerski Banku BPS S.A., jego akcjonariusze lub pracownicy mogą posiadać długie lub krótkie pozycje powstałe w wyniku transakcji zawartych na instrumentach z rynków OTC lub innych instrumentach finansowych wymienionych w opracowaniu. Organem sprawującym nadzór nad działalnością Domu Maklerskiego Banku BPS S.A. jest Komisja Nadzoru Finansowego z siedzibą w Warszawie, przy ulicy Pięknej 20.

Powielanie bądź publikowanie w jakiegokolwiek formie niniejszego opracowania, lub jego części, oraz wykorzystywanie materiału do własnych opracowań celem publikacji, bez pisemnej zgody Domu Maklerskiego Banku BPS S.A. jest zabronione. Niniejsze opracowanie jest prawnie chronione zgodnie z **Ustawą z 4 lutego 1994 r. o prawie autorskim i prawach pokrewnych (Dz. U. 2019 poz. 1231)**.