

GPW - Indeksy					
Indeksy	Zamknięcie [pkt.]	Zmiana dzienna	Relatywnie do WIG	Zmiana tyg. [t/t]	Zmiana od początku roku
WIG	65 909,4	↑0,47%	-	1,48%	-4,89%
WIG20	2 179,6	↑0,37%	-0,10%	1,91%	-3,85%
mWIG40	4 795,2	↑0,24%	-0,23%	0,01%	-9,38%
sWIG80	19 690,4	↑1,80%	1,32%	1,32%	-1,82%

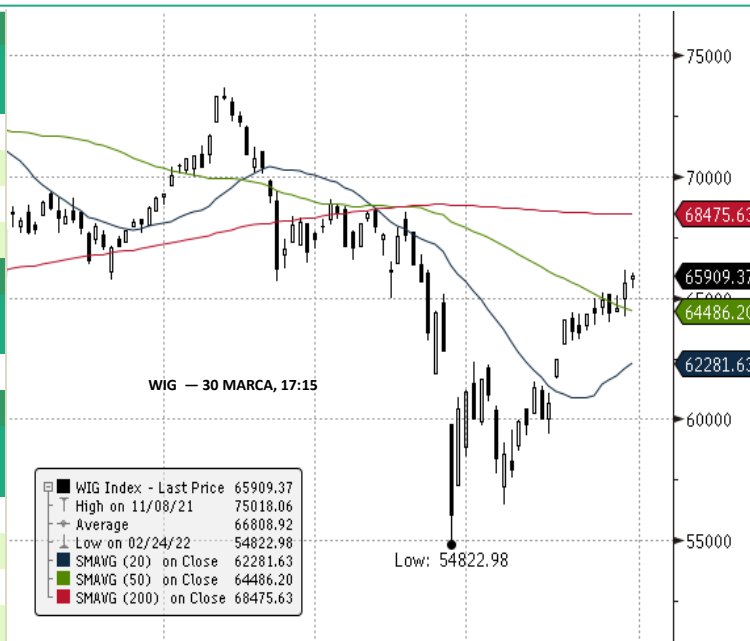
GPW - FW20					
Wybrane dane	Zamknięcie [pkt.]	Zmiana dzienna	Zmiana tyg. [t/t]	Zmiana od początku roku	
FW20 Z2120	2 200	0	↑0,00%	1,71%	-3,47%

Indeksy zagraniczne - kursy zamknięcia				
Indeks	Kurs [pkt.]	Zmiana	Relatywnie do WIG	Zmiana od początku roku
BOVESPA (BRAZYLIA)	120 259,8	↑0,20%	-0,27%	14,73%
BUX (WĘGRY)	45 890,2	↓-1,75%	-2,21%	-9,52%
CAC 40 (FRANCJA)	6 741,6	↓-0,74%	-1,20%	-5,75%
DAX (NIEMCY)	14 606,1	↓-1,45%	-1,91%	-8,05%
DIJA (USA)	35 228,8	↓-0,19%	-0,66%	-3,05%
EUROSTOXX 50 (EU)	3 959,1	↓-1,08%	-1,54%	-8,06%
FTSE 100 (GB)	7 578,8	↑0,55%	0,08%	2,63%
ISE 100 (TURCJA)	2 230,2	↑1,07%	0,60%	20,05%
MERVAL (ARGENTYNA)	90 867,6	↑1,00%	0,53%	8,82%
MSCI EM	1 149,3	↑1,13%	0,66%	-6,71%
NASDAQ COMPOSITE (USA)	14 442,3	↓-1,21%	-1,67%	-7,69%
PX (CZECHY)	1 364,5	↓-0,36%	-0,83%	-4,32%
RTS (ROSJA)	949,2	↑7,67%	7,17%	-40,52%
S&P 500	4 602,5	↓-0,63%	-1,09%	-3,44%

Indeksy zagraniczne - kurs na godzinę: 8:03				
Indeks	Kurs [pkt.]	Zmiana	Relatywnie do WIG	Zmiana od początku roku
NIKKEI225 (JAPONIA)	27 821,4	↓-0,73%	-1,20%	-3,37%
HANG SENG (HONG KONG)	21 986,0	↓-0,84%	-1,31%	-6,25%
BSE 30 (INDIE)	58 632,2	↓-0,09%	-0,56%	0,65%
KOSPI 100 (KOREA Płd.)	2 749,7	↑0,20%	-0,27%	-7,62%
SHANGHAI A-SHARE (CHINY)	3 413,0	↓-0,09%	-0,56%	-10,52%
SHANGHAI B-SHARE (CHINY)	282,9	↑0,26%	-0,21%	-1,04%

Kontrakty terminowe - kurs na godzinę: 8:03				
Futures	Kurs [pkt.]	Zmiana	Relatywnie do fWIG20	Zmiana od początku roku
EuroStoxx50 Futures	3 872,0	↑0,23%	0,23%	-9,69%
CAC40 Futures	6 724,5	↓-0,21%	-0,21%	-5,86%
DAX Futures	14 643,0	↑0,43%	0,43%	-7,65%
S&P500 Futures	4 601,8	↑0,13%	0,13%	-3,29%
DIJA Futures	35 087,0	↑0,17%	0,17%	-3,21%
NASDAQ Futures	15 127,5	↑0,37%	0,37%	-7,31%

Waluty - kurs na godzinę: 08:03					
Waluta	Kurs [PLN]	Zmiana [PLN]	Relatywnie do WIG	Zmiana od początku roku	
EUR	4,6471	0,0067	↑0,14%	-0,32%	1,31%
CHF	4,5045	0,0005	↑0,01%	-0,46%	1,83%
USD	4,1617	0,0037	↑0,09%	-0,38%	3,13%
EUR/USD	1,1166	0,0007	↑0,06%	-0,41%	-1,79%



Surowce - kursy zamknięcia				
Surowiec	Kurs	Zmiana [%]	Relatywnie do WIG	Zmiana od początku roku
ROPA WTI (USD za baryłkę)	102,3	↓-5,15%	-5,59%	35,98%
MIEDŹ (USD za tonę)	10 392,0	↑0,35%	-0,12%	7,33%
ZŁOTO (USD za uncję)	1 933,9	↑1,25%	0,78%	7,09%
SREBRO (USD za uncję)	24,8	↓-1,31%	-1,77%	6,14%
PLATYNA (USD za uncję)	989,7	↓-1,15%	-1,61%	2,43%
GAZ ZIEMNY (USD za MMBtu)	5,5	↓-1,20%	-1,66%	48,47%
W. KAMIENNY (USD za tonę)	260,0	↑2,60%	2,12%	53,30%
CYNK (USD za tonę)	4 167,0	↑3,40%	2,92%	16,40%
ŻELAZO (CNY za tonę)	890,0	↑2,53%	2,05%	32,05%
CYNA (USD za tonę)	42 493,0	↑0,16%	-0,31%	9,35%
ALUMINIUM (USD za tonę)	3 551,0	↑3,35%	2,87%	26,48%
OŁÓW (USD za tonę)	2 417,5	↑1,60%	1,12%	4,93%
NIKIEL (USD za tonę)	32893,0	↑3,43%	2,95%	58,47%

Źródło: Bloomberg

Źródło: Bloomberg

Największe wzrosty											
WIG20				mWIG40				sWIG80			
Nazwa	Kurs	Wzrost	Obroty	Nazwa	Kurs	Wzrost	Obroty	Nazwa	Kurs	Wzrost	Obroty
LPP	12500,0	↑ 6,1%	83 245 790	ASSECOSSE	51,0	↑ 5,8%	333 711	MLSYSTEM	85,9	↑ 8,6%	2 820 116
JSW	79,0	↑ 5,3%	149 880 823	FAMUR	2,9	↑ 5,5%	1 698 851	OPONEO,PL	52,0	↑ 8,1%	2 953 506
MBANK	363,0	↑ 2,8%	33 638 499	SELVITA	67,5	↑ 5,0%	874 962	BOGDANKA	54,4	↑ 6,5%	29 038 706
PGE	9,3	↑ 2,5%	30 082 430	WIRTUALNA	119,0	↑ 4,0%	720 766	MFO	46,0	↑ 6,2%	41 187
CDPROJEKT	181,6	↑ 1,9%	51 440 443	MERCATOR	72,7	↑ 3,3%	1 480 835	INSTALKRK	39,0	↑ 5,4%	513 189

Największe spadki											
WIG20				mWIG40				sWIG80			
Nazwa	Kurs	Spadek	Obroty	Nazwa	Kurs	Spadek	Obroty	Nazwa	Kurs	Spadek	Obroty
PEKAO	114,8	↓ -2,1%	89 800 959	KERNEL	33,9	↓ -7,1%	15 766 197	COALENERG	1,8	↓ -11,5%	1 675 226
PKOBP	40,7	↓ -2,1%	149 964 089	COMARCH	180,0	↓ -3,2%	1 922 758	ASTARTA	27,2	↓ -4,6%	2 045 791
PGNIG	6,3	↓ -0,6%	50 374 822	KRUK	308,0	↓ -1,8%	11 052 584	IMCOMPANY	20,3	↓ -3,3%	434 669
CCC	61,6	↑ 0,0%	26 211 539	AMREST	20,7	↓ -1,5%	3 146 351	POLICE	12,4	↓ -3,1%	116 297
SANPL	305,7	↑ 0,0%	19 267 166	DEVELIA	3,4	↓ -1,0%	321 307	UNIMOT	42,0	↓ -2,4%	139 088

Największe obroty											
WIG20				mWIG40				sWIG80			
Nazwa	Kurs	Zmiana	Obroty	Nazwa	Kurs	Zmiana	Obroty	Nazwa	Kurs	Zmiana	Obroty
PKOBP	40,7	↓ -2,1%	149 964 089	ALIOR	46,5	↑ 1,1%	21 966 775	BOGDANKA	54,4	↑ 6,5%	29 038 706
JSW	79,0	↑ 5,3%	149 880 823	KERNEL	33,9	↓ -7,1%	15 766 197	BUMECH	25,0	↑ 2,9%	3 546 455
ALLEGRO	36,5	↑ 0,8%	101 485 357	INTERCARS	440,0	↑ 2,3%	14 372 162	OPONEO,PL	52,0	↑ 8,1%	2 953 506
PEKAO	114,8	↓ -2,1%	89 800 959	KRUK	308,0	↓ -1,8%	11 052 584	MLSYSTEM	85,9	↑ 8,6%	2 820 116
PKNORLEN	75,6	↑ 0,2%	88 335 620	MILLENNIUM	6,7	↑ 1,5%	9 611 690	MIRBUD	4,2	↑ 4,5%	2 688 805

CATALYST

Catalyst - największe obroty											
Nazwa	Kurs	Zmiana	Obroty	Nazwa	Kurs	Zmiana	Obroty	Nazwa	Kurs	Zmiana	Obroty
OK0423	95,6	↓ -0,1%	799 530	WZ0124	99,8	↑ 0,0%	95 608	GHI1224	99,3	↑ 0,3%	46 986
KGH0629	99,2	↓ -0,9%	288 997	PCR0527	95,0	↓ -1,6%	80 876	OK0722	99,1	↑ 0,1%	46 257
OK0724	88,6	↓ -0,2%	250 173	FPC0631	95,0	↑ 0,0%	50 665	WZ0524	99,3	↓ -0,1%	42 285
PCX0925	96,4	↑ 0,4%	175 162	ECH1022	99,4	↓ -0,6%	49 752	GHE1023	100,5	↑ 0,8%	41 091
GHE0124	94,8	↓ -0,2%	135 366	GHI1224	99,3	↑ 0,3%	46 986	DS1023	98,3	↓ 0,0%	40 184

Źródło: GPW

Informacja dnia
MONNARI SA

Monnari zawarła z PFR umowę pożyczki preferencyjnej w wysokości 14,86 mln zł. Monnari Trade zawarła z Polskim Funduszem Rozwoju umowę pożyczki preferencyjnej w kwocie 14,86 mln zł w ramach tarczy finansowej PFR dla dużych firm - podała spółka w komunikacie. Celem pożyczki jest finansowanie bieżącej działalności, a w szczególności regulowanie zobowiązań handlowych, zobowiązań z tytułu wynagrodzeń, zakup towarów i materiałów lub innych kosztów operacyjnych służących wytworzeniu produktu lub usługi świadczony w ramach zwykłej działalności operacyjnej, a także regulowania zobowiązań publiczno-prawnych. Jak podano, pożyczka jest oprocentowana na warunkach wynikających z programu. Będzie spłacana w ratach od 30 czerwca 2022 r. do 30 września 2027 r. Zgodnie z warunkami umowy, istnieje możliwość umorzenia pożyczki. Kwota podlegająca umorzeniu nie może przekroczyć 75 proc. kwoty pożyczki albo kwoty stanowiącej 75 proc. szkody spowodowanej przez COVID-19 od 1 listopada 2020 r. do 30 kwietnia 2021 r. "(...). (PAP Biznes)

Komentarz DM Banku BPS. Pandemia oraz atak hakerski w sierpniu 2021 istotnie negatywnie wpłynęły na działalność operacyjną Monnari. W 2020 r. Spółka zanotowała o 25,9 proc. mniejsze przychody niż rok wcześniej (209,4 mln zł wobec 282,2 mln zł), a strata netto wyniosła 30,6 mln zł (2019 r. Spółka zakończyła zyskiem netto w wysokości 12,3 mln zł). Po trzech kwartałach 2021 przychody Spółki były porównywalne do analogicznego okresu 2020 i wyniosły 147,9 mln zł wobec 149,4 mln, Spółka wypracowała także 4,3 mln zł zysku netto. Dobry wynik netto był osiągnięty dzięki m. in. umorzeniu pierwszej pożyczki z PFR w wysokości 5,7 mln zł. Otrzymana kolejna pożyczka z PFR to pozytywna wiadomość dla Spółki z co najmniej dwóch powodów. Po pierwsze, otrzymana gotówka zwiększy płynność Monnari, po drugie środki te z dużym prawdopodobieństwem zostaną umorzone (75% kwoty pożyczki). Oznacza to, że Spółka w przyszłości będzie mogła wykazać księgowy zysk netto powiększony o kwotę 11,145 mln zł, co stanowi wartość zbliżoną do wypracowanego zysku netto w ostatnim roku niepandemicznym. Notowania Monnari od początku roku wzrosły o 16,5 proc., na zakończenie sesji w środę kurs wyniósł 3,0 zł. W naszej ocenie, podana informacja o uzyskaniu pożyczki z PFR może stanowić impuls do wzrostów notowań podczas najbliższych sesji, natomiast w perspektywie długoterminowej widzimy potencjał do odbudowy pozycji Spółki sprzed pandemii. Spodziewamy się, że wysokich przychodów za IV kwartał (sprzedaż kolekcji jesienno-zimowej relatywnie droższej od okryć wiosenno-letnich, dodatkowo Monnari nie zmniejszyła swojej sieci salonów sprzedaży), aczkolwiek widzimy także silną presję kosztową negatywnie wpływającą na marżę. (Ł. Bryl)

Informacja dnia
TAURON PE SA

EBITDA Tauronu w '21 wyniosła 4,15 mld zł, zgodnie z wcześniejszymi szacunkami. Grupa Tauron miała w 2021 roku 4,152 mld zł EBITDA wobec 4,226 mld zł przed rokiem - podała spółka w raporcie rocznym. Wynik jest zgodny z wcześniejszymi szacunkami spółki. Zysk netto grupy w 2021 roku wyniósł 385 mln zł wobec 2,17 mld zł straty rok wcześniej, a zysk netto przypisany akcjonariuszom jednostki dominującej wyniósł 338 mln zł. Przychody ze sprzedaży wzrosły o 23 proc. do 25,6 mld zł. "*Na wypracowane wyniki finansowe znaczący wpływ miał wzrost wolumenów dystrybucji i produkcji energii elektrycznej. Sytuację grupy Tauron poprawiały także przychody z rynku mocy, a także – co jest bardzo istotne – wzrost dochodowości segmentu OZE*" - powiedział, cytowany w komunikacie prasowym, wiceprezes ds. finansów Krzysztof Surma. W 2021 r. EBITDA segmentu Dystrybucja wyniosła 2,967 mld zł, a segmentu OZE 376 mln zł. W Wytwarzaniu EBITDA wyniosła 1,375 mld zł, a w Wydobywaniu grupa miała 130 mln zł straty EBITDA. W segmencie Sprzedaży strata EBITDA wyniosła 524 mln zł. (...) (PAP Biznes)

Informacja dnia
TEN SQUARE
GAMES SA

Skorygowana EBITDA Ten Square Games w IV kw. wyniosła 67,4 mln zł, powyżej konsensusu. Ten Square Games wypracował w czwartym kwartale 2021 roku 30,4 mln zł zysku netto, o 4,5 proc. mniej r/r oraz 67,4 mln zł skorygowanej EBITDA (spadek 13,1 proc.) - wynika z wyliczeń PAP Biznes na podstawie raportu rocznego spółki. Konsensus zakładał 46,4 mln zł zysku netto i 65,5 mln zł skorygowanej EBITDA. Przychody Ten Square Games wyniosły w czwartym kwartale 147 mln zł. To o 13,2 proc. poniżej konsensusu PAP Biznes oraz 9,5 proc. więcej rok do roku. W 2021 roku Ten Square Games zanotowała blisko 650 mln zł płaćności w grach, tj. o prawie 4 proc. więcej niż w bardzo sprzyjającym pod względem warunków rynkowych roku 2020. Udział płaćności z gier Fishing Clash i Hunting Clash w skonsolidowanych wynikach grupy wyniósł odpowiednio 74 proc. i 18 proc. (...) (PAP Biznes)

Informacja dnia**MONNARI
TRADE SA**

Monnari zawarła z PFR umowę pożyczki preferencyjnej w wysokości 14,86 mln zł. Monnari Trade zawarła z Polskim Funduszem Rozwoju umowę pożyczki preferencyjnej w kwocie 14,86 mln zł w ramach tarczy finansowej PFR dla dużych firm - podała spółka w komunikacie. Celem pożyczki jest finansowanie bieżącej działalności, a w szczególności regulowanie zobowiązań handlowych, zobowiązań z tytułu wynagrodzeń, zakup towarów i materiałów lub innych kosztów operacyjnych służących wytworzeniu produktu lub usługi świadczonej w ramach zwykłej działalności operacyjnej, a także regulowania zobowiązań publiczno-prawnych. Jak podano, pożyczka jest oprocentowana na warunkach wynikających z programu. Będzie spłacana w ratach od 30 czerwca 2022 r. do 30 września 2027 r. Zgodnie z warunkami umowy, istnieje możliwość umorzenia pożyczki. Kwota podlegająca umorzeniu nie może przekroczyć 75 proc. kwoty pożyczki albo kwoty stanowiącej 75 proc. szkody spowodowanej przez COVID-19 od 1 listopada 2020 r. do 30 kwietnia 2021 r. *"Umowa pożyczki wraz z możliwością częściowego jej umorzenia, ułatwi powrót do równowagi, jaką miała spółka przed pandemią koronawirusa COVID-19"* - napisano w komunikacie. (PAP Biznes)

Informacja dnia**FERRO SA**

Zysk netto j.d. Ferro w '21 wyniósł 107,8 mln zł wobec 62,1 mln zł zysku przed rokiem. Grupa Ferro odnotowała w 2021 roku 107,8 mln zł zysku netto jednostki dominującej wobec 62,1 mln zł zysku rok wcześniej - podała spółka. Jak podano, skorygowany zysk netto (nieuwzględniający zwrotu podatku CIT za 2012 wraz z odsetkami) przekroczył 75 mln zł. Przychody grupy wzrosły w 2021 roku o 60 proc. r/r do 830,5 mln zł, zysk z działalności operacyjnej wzrósł o 41 proc. r/r do 106,6 mln zł, a EBITDA wyniosła 119,5 mln zł (wzrost o 44 proc. r/r). Z wyliczeń PAP Biznes wynika, że w samym czwartym kwartale 2021 r. przychody wyniosły ok. 222 mln zł, a zysk netto j.d. 10,6 mln zł. Tymczasem analitycy oczekiwali w czwartym kwartale przychodów grupy na poziomie 182-204 mln zł, a zysku netto w wysokości 9,4-12,2 mln zł. (...) (PAP Biznes)

Informacja dnia**DEVELIA SA**

Develia może wypłacić w tym roku wyższą dywidendę r/r – prezes. Develia może wypłacić w tym roku wyższą dywidendę niż w roku ubiegłym - poinformował prezes Develii Andrzej Oślizło. *"Warto przypomnieć, że w 2021 r. spółka wypłaciła akcjonariuszom 0,17 zł dywidendy na akcję. W tym roku, ze względu na wyższy poziom wygenerowanego zysku i sprzedaż aktywów komercyjnych, dywidenda może być wyższa"* - napisał w liście do akcjonariuszy prezes Andrzej Oślizło. W 2021 roku zysk netto grupy wyniósł 153,9 mln zł wobec 138,8 mln zł straty w 2020 r. Przychody ze sprzedaży wyniosły 911,9 mln zł, czyli 76,4 proc. więcej r/r. Na koniec grudnia 2021 r. Develia posiadała 359,8 mln zł gotówki i krótkoterminowych aktywów finansowych. (...) (PAP Biznes)

Informacja dnia**MOVIE GAMES SA**

Movie Games ma umowę na wydanie gry studia Vaporware. Movie Games zawarło z deweloperem gier Vaporware LTD umowę wydawniczą, w ramach której zobowiązało się wydać grę studia Vaporware pod tytułem "Beyond Synset" - podało Movie Games w komunikacie. Spółka zobowiązała się m.in. sfinansować koszty wydania gry oraz jej promocji i marketingu. Wartość nakładów spółki w ramach realizacji umowy wynosi 6.000 USD, może zostać powiększona do kwoty nie większej niż 30.000 USD. W wyniku realizacji umowy strony będą uprawnione do otrzymania wynagrodzenia prowizyjnego w wysokości 70 proc. zysku netto dla Movie Games oraz 30 proc. dla Vaporware. Prawa autorskie majątkowe do gry pozostaną u Vaporware. (...) (PAP Biznes)

Informacja dnia**G-ENERGY SA**

Zawarcie znaczącej Umowy. Zarząd G-Energy S.A. (ENERGY, Emitent, Podwykonawca) z siedzibą w Warszawie informuje, iż w dniu dzisiejszym otrzymał powiadomienie o akceptacji przez Inwestora (PSG sp. z o.o. z siedzibą w Tarnowie) Umowy Podwykonawczej na wykonanie dokumentacji projektowej i realizację robót budowlanych zawartej przez Emitenta ze spółką KOTŁO-REM Sędziszów sp. z o.o. z siedzibą w Sędziszowie (KOTŁO-REM, Wykonawca), która dotyczy wykonania zadania pod nazwą: "Kompleksowe wykonywanie prac związanych z budową przyłączy dla nowych odbiorców wraz z rozbudową - oddział zakład gazowniczy w Krakowie, obszar działania gazowni Kraków Krowodrza - IIIC". (...) (ESPI RB NR 06/22)

WIG20 FUTURES



Źródło: Bloomberg

Komentarz DM Banku BPS. Kontynuacja ruchu wzrostowego nie napotyka na zdecydowaną sprzedaż, więc można wstępnie założyć, że docelowy zasięg ruchu na 20270pkt. dla WIG20 zostanie zrealizowany. Wczorajsze zamknięcie WIG20, który zakończył notowania wzrostem o 0,37 proc. na poziomie 2 179,56 pkt., potwierdza możliwość ruchu w kierunku 2270 pkt. Indeks szerokiego rynku WIG wzrósł o 0,47 proc. i zamknął sesję na poziomie 65 909,37 pkt. Obroty na rynku były mniejsze niż poprzedniego dnia i wyniosły 1,39 mld zł. wobec 1,89 mld zł we wtorek. Na FW20M2220 obroty w czasie wczorajszej sesji wyraźnie spadły i wyniosły 23 319 wobec 35 159 wobec na poprzedniej. LOP odbudowuje się bardzo powoli po zamianie serii i na zamknięciu sesji we wtorek osiągnął 32 579 wobec 30 841 pozycji w dniu poprzednim. Powolna odbudowa optymizmu na GPW wspierana jest również umacniającą się złotówką. (T. Czarnecki)

KALENDARIUM

Dane makro:

31.03.2022

Czwartek		Wydarzenie	Okres	Poprzednio
1:00	Korea Południowa	Produkcja przemysłowa m/m	lut	-0,30%
1:00	Korea Południowa	Produkcja przemysłowa r/r	lut	4,30%
1:00	Korea Południowa	Sprzedaż detaliczna m/m	lut	-2,10%
1:00	Korea Południowa	Sprzedaż detaliczna r/r	lut	4,70%
1:50	Japonia	Produkcja przemysłowa m/m	lut	-0,80%
1:50	Japonia	Produkcja przemysłowa r/r	lut	-0,50%
2:30	Australia	Pozwolenia na budowę m/m	lut	-27,90%
2:30	Australia	Pozwolenia na budowę r/r	lut	-24,10%
2:30	Australia	Podaż pieniądza M3 m/m	lut	0,10%
2:30	Australia	Podaż pieniądza M3 r/r	lut	8,90%
7:00	Japonia	Rozpoczęcie budowy domów r/r	lut	2,10%
8:00	Wielka Brytania	Inwestycje w biznesie k/k	IV kwartał	-2,50%
8:00	Wielka Brytania	Inwestycje w biznesie r/r	IV kwartał	2,60%
8:00	Wielka Brytania	Bilans obrotów kapitałowych	IV kwartał	-685 mln
8:00	Wielka Brytania	Bilans obrotów bieżących	IV kwartał	-24,44 mld
8:00	Wielka Brytania	PKB k/k	IV kwartał	1,10
8:00	Wielka Brytania	PKB r/r	IV kwartał	6,50
8:00	Wielka Brytania	Nationwide Indeks cen nieruchomości m/m	mar	1,70%
8:00	Niemcy	Sprzedaż detaliczna m/m	lut	2,00%
8:00	Niemcy	Sprzedaż detaliczna r/r	lut	10,30%
8:00	Niemcy	Stopa bezrobocia	lut	3,10%
8:30	Szwajcaria	Sprzedaż detaliczna m/m	lut	-0,40%
8:30	Szwajcaria	Sprzedaż detaliczna r/r	lut	5,10%
8:45	Francja	Wydatki konsumentów m/m	sty	-1,50%
8:45	Francja	Wydatki konsumentów r/r	sty	-2,10%
8:45	Francja	Inflacja PPI m/m	lut	4,60%
8:45	Francja	Inflacja PPI r/r	lut	22,20%
9:00	Turcja	Eksport	lut	17,59 mld
9:00	Turcja	Import	lut	27,55 mld
9:00	Węgry	Inflacja PPI r/r	lut	22,30%
9:00	Turcja	Bilans handlu zagranicznego	lut	-10,26 mld
11:00	Euroland	Stopa bezrobocia	lut	6,80%
12:00	Portugalia	Sprzedaż detaliczna r/r	lut	10,40%
14:00	Brazylia	Stopa bezrobocia	lut	11,20%
14:30	USA	L. osób pob. zasiłek dla bezrobotnych	19 mar	1350 tys.
14:30	Kanada	PKB m/m	sty	0,00%
14:30	USA	Nowozarejestrowani bezrobotni	26 mar	187 tys.,
14:30	USA	Bazowy PCE Deflator m/m	lut	0,50%
14:30	USA	Bazowy PCE Deflator r/r	lut	5,20%
14:30	USA	Dochody Amerykanów m/m	lut	0,00%
14:30	USA	Wydatki Amerykanów m/m	lut	2,10%
15:45	USA	Indeks Chicago PMI	mar	56,30
16:30	USA	Zapasy gazu ziemnego	25 mar	1389 mld
	Austria	Bilans obrotów kapitałowych	IV kwartał	-99 mln
	Austria	Bilans obrotów bieżących	IV kwartał	0,95 mld
	Austria	Bilans obrotów finansowych	IV kwartał	-3,04 mld
	Czechy	Stopa procentowa		4,50%
	Czechy	Podaż pieniądza M2 m/m	lut	1,60%
	Czechy	Podaż pieniądza M2 r/r	lut	6,40%
	Grecja	Handel detaliczny m/m	sty	0,80%
	Grecja	Handel detaliczny r/r	sty	19,40%
	Włochy	Stopa bezrobocia	lut	8,80%

Na podstawie: stooq.pl

KALENDARIUM

Wydarzenia w spółkach 31.03.2022

ACTION - Konferencja wynikowa Spółki: Konferencja poświęcona wynikom finansowym wypracowanym przez Spółkę ACTION S.A. w 2021 r.

PEP - Konferencja prasowa spółki: Polenergia Fotowoltaika przedstawi rozwój rynku fotowoltaiki w Polsce i zaprezentuje swój nowy produkt - Polenergia 360.

BOS - Konferencja wynikowa Spółki: Przedstawienie wyników finansowych Grupy Kapitałowej BOŚ za 2021 rok.

ECHO - Konferencja wynikowa Spółki: Spotkanie poświęcone wynikom Echo Investment za 2021 r.

WERTHOLZ - WZA:

SYGNITY - Zwyczajne walne zgromadzenie:

WODKAN - NWZA: Ostrów Wielkopolski. W sprawie zasad kształtowania wynagrodzeń członków zarządu.

GROCLIN - NWZA: Poznań. W sprawie przyjęcia programu motywacyjnego dla członków zarządu oraz kluczowych osób uczestniczących w zarządzaniu oraz zmiany w składzie RN.

ATENDE - Konferencja wynikowa Spółki: Spotkanie dla inwestorów, analityków i mediów, podczas którego Zarząd Spółki zaprezentuje wyniki wypracowane w 2021 roku oraz nową Strategię Rozwoju Grupy Atende 2022-2024.

TAURONPE - Konferencja wynikowa Spółki: Prezentacja online wyników finansowych Grupy Tauron za 2021 r.

ZBP - Konferencja prasowa: Prezentacja raportu NetB@ank za IV kwartał 2021 roku, Monitora Bankowego oraz tematów związanych z cyberbezpieczeństwem.

SIMFABRIC - NWZA: Warszawa. W sprawie upoważnienia zarządu spółki do podwyższenia kapitału zakładowego sSpółki w granicach kapitału docelowego, zatwierdzenia powołania w drodze kooptacji członka rady nadzorczej.

TSGAMES - Konferencja wynikowa Spółki: Konferencja wynikowa Spółki Ten Square Games S.A.

SANTANDER - WZA:

MBANK - WZA:

AMICA - Konferencja wynikowa Spółki: Spotkanie z Zarządem Grupy Amica po publikacji raportu rocznego 2021.

ACAUTOGAZ - Raport roczny 2021:

AMICA - Skonsolidowany raport roczny 2021:

ARTIFEX - Skonsolidowany raport roczny 2021:

ASBIS - Skonsolidowany raport roczny 2021:

ATLANTAPL - Raport półroczny IV/2021:

BIOTON - Skonsolidowany raport roczny 2021:

BOS - Skonsolidowany raport roczny 2021:

CAVATINA - Skonsolidowany raport roczny 2021:

ECHO - Skonsolidowany raport roczny 2021:

EMCINSMED - Skonsolidowany raport roczny 2021:

ENERGA - Skonsolidowany raport roczny 2021:

INTERBUD - Skonsolidowany raport roczny 2021:

KINOPOL - Skonsolidowany raport roczny 2021:

MEDINICE - Skonsolidowany raport roczny 2021:

MFO - Raport roczny 2021:

NEUCA - Skonsolidowany raport roczny 2021:

PHARMENA - Skonsolidowany raport roczny 2021:

PKNORLEN - Skonsolidowany raport roczny 2021:

PROJPRZEM - Skonsolidowany raport roczny 2021:

PURE - Raport roczny 2021:

SELVITA - Skonsolidowany raport roczny 2021:

SOLAR - Skonsolidowany raport roczny 2021:

STARWARD - Raport roczny 2021:

ULMA - Skonsolidowany raport roczny 2021:

PUNKPIRAT - Wprowadzenie do obrotu: Wprowadzenie do obrotu giełdowego na Głównym Rynku GPW 4.470.599 akcji zwykłych na okaziciela serii D spółki PUNKPIRATES S.A.

Na podstawie: infostrefa.pl

SPÓŁKI I MNOŻNIKI RYNKOWE

Banki	Kurs [PLN]	Kapitalizacja mln PLN	P/E			P/BV			D/Y [%]			ROA [%]		
			2022	2023	2024	2022	2023	2024	2022	2023	2024	2022	2023	2024
PKO BP	40,70	50 875	8,9	8,1	7,8	1,2	1,1	1,0	4,9	5,6	7,1	1,2	1,3	1,4
Santander Polska	305,70	31 239	12,1	9,3	9,2	1,1	1,0	0,9	2,6	3,3	5,3	1,2	1,3	1,3
PEKAO	114,80	30 132	9,5	8,8	8,5	1,1	1,1	1,0	5,3	6,5	6,8	1,2	1,2	1,2
ING	239,00	31 094	11,5	10,7	9,9	1,7	1,6	1,4	3,4	4,0	4,1	1,2	1,2	-
mBank	363,00	15 386	10,2	9,1	-	1,0	0,9	0,8	-	7,3	4,4	0,7	0,9	-
Bank Millennium	6,74	8 176	14,3	7,9	5,9	1,0	0,9	0,8	0,0	0,0	5,2	-	-	-
Alior Bank	46,50	6 071	6,8	6,1	6,3	0,8	0,7	0,7	0,0	1,1	6,9	1,1	1,0	0,9
Bank Handlowy	65,00	8 493	13,6	10,2	-	1,1	1,1	-	8,4	7,4	-	1,0	1,2	1,3
BNP Paribas	71,40	10 533	8,8	7,1	5,8	0,7	0,7	0,6	0,0	3,2	-	0,8	1,0	1,2
Mediana	-	15 386	10,2	8,8	7,8	1,1	1,0	0,8	3,0	4,0	5,3	1,1	1,2	1,2
Finanse inne	Kurs [PLN]	Kapitalizacja mln PLN	P/E			P/BV			D/Y [%]			ROE [%]		
PZU	34,20	29 532	9,6	9,1	8,4	1,6	1,5	1,4	7,9	8,4	9,3	16,6	16,7	18,1
KRUK	308,00	5 856	9,1	8,6	8,1	2,8	2,5	1,5	3,8	4,5	4,3	23,9	20,5	17,8
GPW	40,48	1 699	11,8	12,1	-	1,4	1,3	-	6,5	6,7	-	14,4	13,7	12,6
Mediana	-	5 856	9,6	9,1	8,3	1,6	1,5	1,5	6,5	6,7	6,8	16,6	16,7	17,8
Deweloperzy	Kurs [PLN]	Kapitalizacja mln PLN	P/E			P/BV			EV/EBITDA			ROE [%]		
GTC	6,40	4 243	27,5	8,6	11,5	0,7	0,6	0,6	25,6	18,0	17,6	6,8	6,9	5,5
Dom Development	99,80	2 550	7,2	7,0	7,0	1,9	1,8	1,7	5,2	5,2	5,0	26,9	26,3	24,7
Echo Investment	3,56	1 469	4,8	3,9	2,7	0,7	0,7	0,6	12,2	12,3	-	15,1	24,9	23,6
Atal	40,30	1 560	5,9	6,0	6,6	1,3	1,3	1,2	6,3	6,4	7,0	22,5	21,8	20,0
Develia	3,41	1 524	8,7	8,4	9,5	1,1	1,1	1,1	8,7	9,2	9,7	13,4	12,4	11,4
Marvipol	8,18	341	2,7	7,7	-	-	-	-	3,4	9,4	-	-	-	-
Mediana	-	1 542	6,5	7,3	7,0	1,1	1,1	1,1	7,5	9,3	8,3	15,1	21,8	20,0
Budowlane	Kurs [PLN]	Kapitalizacja mln PLN	P/E			P/BV			EV/EBITDA			ROE [%]		
Budimex	225,50	5 757	15,4	15,1	-	4,8	4,8	-	4,7	4,6	4,5	33,4	34,1	28,5
Unibep	8,96	314	10,7	9,6	-	0,9	0,9	-	6,2	5,8	-	7,3	-	-
Erbud	45,70	567	11,8	6,7	-	0,8	0,7	-	4,0	2,7	-	10,6	15,0	-
Torpol	14,80	340	14,9	17,5	-	1,4	1,3	-	-	-	-	7,9	11,0	-
Mediana	-	453	13,4	12,4	-	1,1	1,1	-	4,7	4,6	4,5	9,2	15,0	28,5
Górnictwo	Kurs [PLN]	Kapitalizacja mln PLN	P/E			P/BV			EV/EBITDA			ROE [%]		
KGHM	177,30	35 460	7,8	9,0	11,5	1,1	1,1	1,0	4,3	4,8	5,2	15,0	11,0	7,4
JSW	79,00	9 276	1,9	6,8	10,8	0,7	0,6	-	1,4	3,5	4,5	36,5	9,7	4,3
Bogdanka	54,40	1 850	8,5	8,1	-	0,5	0,5	-	1,9	1,9	1,7	4,3	4,2	5,2
Mediana	-	9 276	7,8	8,1	11,2	0,7	0,6	1,0	1,9	3,5	4,5	15,0	9,7	5,2
Paliwa	Kurs [PLN]	Kapitalizacja mln PLN	P/E			P/BV			EV/EBITDA			ROE [%]		
PKN ORLEN	75,62	32 343	9,0	6,3	5,6	0,7	0,3	0,5	4,4	4,0	3,6	10,3	8,2	9,2
PGNiG	6,35	36 669	5,5	6,8	6,2	0,2	0,2	0,6	2,6	3,0	3,4	12,3	9,1	7,5
LOTOS	58,70	10 852	7,2	6,6	5,3	0,7	0,7	0,6	3,1	3,1	2,8	11,9	9,8	10,0
Mediana	-	32 343	7,2	6,6	5,6	0,7	0,3	0,6	3,1	3,1	3,4	11,9	9,1	9,2

Źródło: DM BPS, Bloomberg

SPÓŁKI I MNOŻNIKI RYNKOWE

IT	Kurs [PLN]	Kapitalizacja mIn PLN	P/E			P/BV			EV/EBITDA			ROE [%]		
			2022	2023	2024	2022	2023	2024	2022	2023	2024	2022	2023	2024
Asseco Poland	80,85	6 711	13,3	12,6	-	0,9	0,9	-	4,7	4,6	-	7,3	7,2	-
ComArch	180,00	1 464	12,2	12,1	10,6	1,2	1,1	1,1	4,9	4,8	4,9	9,6	9,3	8,9
LiveChat Software	96,60	2 487	-	-	-	-	-	-	17,2	15,6	-	97,6	89,0	86,0
Asseco BS	42,60	1 424	16,6	15,8	14,9	1,9	1,9	-	11,1	10,6	10,3	24,1	24,6	-
Asseco SEE	51,00	2 647	16,9	15,7	-	1,6	1,6	-	9,3	8,9	-	14,3	14,2	-
Mediana	-	2 487	14,9	14,2	12,8	1,4	1,3	1,1	9,3	8,9	7,6	14,3	14,2	47,4
Telekomunikacja	Kurs [PLN]	Kapitalizacja mIn PLN	P/E			P/BV			EV/EBITDA			ROE [%]		
Cyfrowy Polsat	28,62	18 304	-	-	-	1,1	1,0	1,0	6,9	6,7	6,5	8,0	8,4	9,7
Orange Polska	8,14	10 683	15,1	13,6	11,5	0,8	0,8	0,8	5,6	5,4	5,2	3,0	-	-
Mediana	-	14 493	15,1	13,6	11,5	0,9	0,9	0,9	6,2	6,0	5,8	5,5	8,4	9,7
Media	Kurs [PLN]	Kapitalizacja mIn PLN	P/E			P/BV			EV/EBITDA			ROE [%]		
Wirtualna Polska	119,00	3 482	18,8	16,4	14,0	4,2	3,6	3,3	10,9	9,7	8,7	21,8	23,0	31,8
Agora	7,14	333	32,5	15,2	-	0,4	0,4	-	8,1	7,4	-	1,3	2,8	-
Mediana	-	1 907	25,6	15,8	14,0	2,3	2,0	3,3	9,5	8,6	8,7	11,6	12,9	31,8
Producenci gier video	Kurs [PLN]	Kapitalizacja mIn PLN	P/E			P/BV			EV/EBITDA			ROE [%]		
CD Projekt SA	181,62	18 296	37,2	41,4	49,1	7,1	6,2	4,4	27,2	29,5	31,0	19,3	14,7	6,2
Playway	323,40	2 134	15,2	12,7	10,9	4,4	3,9	4,3	10,8	9,4	8,0	30,8	32,0	34,1
TEN Square Games	217,80	1 590	8,5	7,5	6,4	4,1	3,2	2,1	7,2	6,1	5,8	44,4	40,4	36,7
11 bit studios SA	580,00	1 373	105,6	11,9	15,5	6,8	4,3	3,7	62,9	7,6	9,3	6,5	45,8	26,8
Mediana	-	1 862	26,2	12,3	13,2	5,6	4,1	4,0	19,0	8,5	8,7	25,0	36,2	30,5
Odzież i obuwie	Kurs [PLN]	Kapitalizacja mIn PLN	P/E			P/BV			EV/EBITDA			ROE [%]		
LPP	12500,00	23 155	17,3	16,5	13,6	6,9	6,5	5,2	8,2	8,8	7,1	36,9	28,8	33,1
CCC	61,60	3 380	-	26,5	16,7	5,8	5,1	3,9	9,2	7,0	6,0	-1,0	24,9	37,6
VRG	3,78	886	11,9	11,2	9,5	0,9	0,9	0,8	5,8	5,6	5,1	8,3	8,0	8,5
Wittchen	14,95	273	7,8	8,0	8,1	1,3	1,2	1,1	4,4	4,5	4,6	16,9	15,3	14,0
Mediana	-	2 133	11,9	13,9	11,5	3,5	3,1	2,5	7,0	6,3	5,5	12,6	20,1	23,6
Dystrybucja	Kurs [PLN]	Kapitalizacja mIn PLN	P/E			P/BV			EV/EBITDA			ROE [%]		
Dino Polska	345,50	33 873	33,4	26,2	20,7	8,5	6,2	4,9	21,2	16,8	13,5	28,4	27,4	26,5
Inter Cars	440,00	6 234	9,5	9,1	-	1,7	1,5	-	7,3	7,1	-	14,9	14,8	-
Eurocash	12,80	1 781	41,3	29,6	33,7	2,1	2,1	2,4	5,6	5,4	5,3	5,4	6,9	7,1
Neuca	796,00	3 558	19,3	16,7	-	3,5	3,1	-	12,1	10,8	-	19,8	18,5	-
AB	47,30	766	5,7	5,8	5,7	0,7	0,7	0,6	4,8	4,9	4,8	12,1	10,6	10,2
Mediana	-	2 670	14,4	12,9	19,7	1,9	1,8	1,5	6,5	6,2	5,1	13,5	12,7	8,7
Spożywcze	Kurs [PLN]	Kapitalizacja mIn PLN	P/E			P/BV			EV/EBITDA			ROE [%]		
Ambra	66,00	1 520	-	-	-	-	-	-	-	-	-	15,4	14,6	14,7
Wawel	489,00	733	20,0	16,4	-	-	-	-	7,3	6,4	6,1	5,1	6,2	6,5
MBW	5,90	661	127,0	31,7	-	0,9	0,8	-	8,2	6,1	-	0,7	2,7	-
Mediana	-	733	73,5	24,1	-	0,9	0,8	-	7,7	6,3	6,1	5,1	6,2	10,6

Źródło: DM BPS, Bloomberg

SPÓŁKI I MNOŻNIKI RYNKOWE

Energia	Kurs [PLN]	Kapitalizacja mln PLN	P/E			P/BV			EV/EBITDA			ROE [%]		
			2022	2023	2024	2022	2023	2024	2022	2023	2024	2022	2023	2024
PGE	9,34	17 464	12,7	11,8	-	0,4	0,4	-	3,5	3,5	-	3,0	3,0	-
Enea	9,19	4 057	3,4	3,4	-	0,3	0,3	-	1,9	2,0	-	8,7	7,5	-
Tauron	2,89	5 061	5,7	3,7	-	0,3	0,3	-	4,9	4,5	-	7,0	7,4	-
Onde	18,95	1 043	11,4	5,4	5,1	2,5	1,8	1,5	7,2	3,6	3,7	24,4	39,5	30,0
Polenergia	68,80	4 622	28,9	17,0	-	1,3	1,3	-	14,9	10,1	9,5	7,3	9,3	-
ZE PAK	17,15	872	8,6	5,7	-	0,7	-	-	5,6	3,6	-	14,3	-	-
Mediana	-	4 339	10,0	5,6	5,1	0,6	0,4	1,5	5,2	3,6	6,6	8,0	7,5	30,0
Chemia	Kurs [PLN]	Kapitalizacja mln PLN	P/E			P/BV			EV/EBITDA			ROE [%]		
			2022	2023	2024	2022	2023	2024	2022	2023	2024	2022	2023	2024
Grupa Azoty	42,32	4 198	8,4	13,6	-	0,5	0,5	-	6,6	6,3	5,6	6,1	3,6	-
Ciech	42,50	2 240	8,8	7,9	-	0,8	0,8	-	5,1	4,8	-	10,5	11,7	-
PCC Rokita	96,80	1 922	-	-	-	-	-	-	3,5	5,0	6,3	14,7	-	-
Mediana	-	2 240	8,6	10,7	-	0,6	0,6	-	5,1	5,0	5,9	10,5	7,6	-
Przemysł ciężki	Kurs [PLN]	Kapitalizacja mln PLN	P/E			P/BV			EV/EBITDA			ROE [%]		
			2022	2023	2024	2022	2023	2024	2022	2023	2024	2022	2023	2024
Grupa Kęty	622,00	6 002	11,4	11,6	10,9	3,5	3,4	3,7	8,3	8,1	7,6	30,4	29,0	31,5
Famur	2,89	1 661	9,5	9,2	8,5	0,8	0,8	-	2,7	2,6	2,6	9,2	9,4	8,4
Stalprodukt	336,50	1 878	4,0	10,2	-	0,5	0,5	-	1,9	3,7	4,8	12,1	5,0	-
Wielton	8,25	498	7,6	6,0	-	1,0	0,9	-	5,5	5,2	-	14,3	16,3	-
Alumetal	74,80	1 166	8,1	9,5	9,9	1,7	1,6	1,6	6,7	6,9	7,0	15,7	16,7	15,7
Mangata Holding	72,80	486	7,0	6,9	-	0,9	0,9	-	5,1	4,9	-	14,0	13,2	-
Mediana	-	1 413	7,8	9,4	9,9	1,0	0,9	2,6	5,3	5,1	5,9	14,2	14,8	15,7
Przemysł lekki/inne	Kurs [PLN]	Kapitalizacja mln PLN	P/E			P/BV			EV/EBITDA			ROE [%]		
			2022	2023	2024	2022	2023	2024	2022	2023	2024	2022	2023	2024
Fabryki Mebli Forte	39,40	943	8,3	7,8	-	1,1	1,1	-	6,3	6,3	-	13,7	13,9	-
Sanok Rubber Co	13,30	358	9,4	7,8	-	-	-	-	-	4,0	-	11,6	-	-
Amica	102,20	795	14,9	10,9	-	0,7	0,7	-	5,7	5,0	-	7,9	6,1	-
Ac	31,30	315	11,1	9,7	-	2,2	2,1	-	6,5	6,3	-	20,3	22,4	-
Ferro	30,90	656	9,0	7,6	-	1,6	1,5	-	6,3	5,4	-	21,0	20,6	-
Mediana	-	656	9,4	7,8	-	1,4	1,3	-	6,3	5,4	-	13,7	17,3	-

Źródło: DM BPS, Bloomberg

Dom Maklerski Banku BPS SA

ul. Grzybowska 81, 00-844 Warszawa,
tel.: +48 22 53 95 555, fax.: +48 22 53 95 556
www.dmbps.pl
dm@dmbps.pl

Sporządzone przez Departament Analiz:

Tomasz Czarnecki, MPW
Dyrektor Departamentu Analiz
tomasz.czarnecki@dmbps.pl
tel.: (22) 53 95 542

Jacek Borawski
Analityk Techniczny

Artur Wizner, MPW
Analityk
artur.wizner@dmbps.pl
tel.: (22) 53 95 548

Łukasz Bryl
Analityk
Lukasz.bryl@dmbps.pl
tel.: 785 500 874

Dane kontaktowe do Departamentu Sprzedaży:

Dariusz Stasiak, MPW
Dyrektor Departamentu Sprzedaży
dariusz.stasiak@dmbps.pl
tel.: +48 (22) 53 95 084

Krzysztof Jeż, MPW
krzysztof.jez@dmbps.pl
tel.: + 48 (22) 53 95 559

Lech Kucharski, MPW
lech.kucharski@dmbps.pl
tel.: + 48 (22) 53 95 522

Marcin Jakubiak, MPW
marcin.jakubiak@dmbps.pl
tel.: + 48 (22) 53 95 560

Tomasz Kublik, MPW
tomasz.kublik@dmbps.pl
tel.: + 48 (22) 53 95 511

Tomasz Wojna
tomasz.wojna@dmbps.pl
tel.: + 48 (22) 53 95 541

Wyjaśnienia dotyczące stosowanej terminologii fachowej i wskaźników:

Dług netto – suma zobowiązań oprocentowanych pomniejszona o środki pieniężne i ich ekwiwalenty
EBIT – wynik na działalności operacyjnej
EBITDA – wynik działalności operacyjnej przed potrąceniem salda na działalności finansowej, opodatkowaniem i amortyzacją.
EV – (wartość ekonomiczna; EV= MC + dług netto) suma kapitalizacji i długu netto
Marża brutto na sprzedaży – relacja zysku brutto na sprzedaży do przychodów ze sprzedaży
Marża EBIT – (EBIT/Przychody ze sprzedaży) relacja zysk z działalności operacyjnej do przychodów ze sprzedaży
Marża EBITDA – (EBITDA/Przychody ze sprzedaży) relacja EBITDA do przychodów ze sprzedaży
EBIT/EV – iloraz zysku z działalności operacyjnej i wartości ekonomicznej (suma kapitalizacji i długu netto)
MC/EBIT – iloraz kapitalizacji (iloczyn kursu akcji i liczby akcji) oraz zysku z działalności operacyjnej
MC/S – iloraz kapitalizacji (liczba wyemitowanych akcji razy kurs akcji) i przychodów ze sprzedaży
P/E – (Cena/Zysk) relacja kursu akcji do rocznego zysku netto przypadającego na akcję
P/BV – (Cena/Wartość Księgową) relacja kursu akcji do wartości księgowej przypadającej na akcję
P/CF – [Cena/(zysk netto + amortyzacja)] relacja kursu akcji do sumy przypadającego na akcję zysku netto i amortyzacji
Stopa dywidendy – (DY) dywidenda na akcję podzielona przez kurs akcji
Wskaźnik wypłaty dywidendy – (D/E) relacja dywidenda przypadająca na akcję do zysku na akcję
Wskaźnik pokrycia dywidendy – (E/D) relacja zysku na akcję do dywidendy na akcję

Opracowanie wyraża wiedzę oraz poglądy autorów według stanu na dzień jego sporządzenia. Autorzy nie uwzględniają w opracowaniu jakichkolwiek szczególnych zamierzeń inwestycyjnych, szczególnych celów inwestycyjnych, sytuacji finansowej ani szczególnych potrzeb czy żądań potencjalnych odbiorców. Opracowanie publikowane jest w celach wyłącznie informacyjnych lub marketingowych i nie powinno być interpretowane jako (1) osobista rekomendacja, (1) porada inwestycyjna, prawna, lub innego typu, ani jako (2) zachęta do działania, inwestowania czy pozbywania się inwestycji w szczególny sposób, bądź (4) ocena lub zapewnienie opłacalności inwestycji w instrumenty finansowe objęte opracowaniem.

W szczególności opracowanie nie stanowi „badania inwestycyjnego” lub „publikacji handlowej” w rozumieniu Rozporządzenia Delegowanego Komisji (UE) 2017/565 z dnia 25 kwietnia 2016 r. uzupełniającego dyrektywę Parlamentu Europejskiego i Rady 2014/65/UE w odniesieniu do wymogów organizacyjnych i warunków prowadzenia działalności przez firmy inwestycyjne oraz pojęć zdefiniowanych na potrzeby tej dyrektywy, bądź „rekomendacji” w rozumieniu Rozporządzenia Parlamentu Europejskiego i Rady (UE) NR 596/2014 z dnia 16 kwietnia 2014 r. w sprawie nadużyć na rynku (rozporządzenie w sprawie nadużyć na rynku) oraz uchylającego dyrektywę 2003/6/WE Parlamentu Europejskiego i Rady i dyrektywy Komisji 2003/124/WE, 2003/125/WE i 2004/72/WE.

Opracowanie zostało sporządzone z zachowaniem należytej staranności i rzetelności przy zachowaniu zasad metodologicznej poprawności na podstawie ogólnodostępnych informacji, w dniu publikacji opracowania, pozyskanych ze źródeł wiarygodnych dla Domu Maklerskiego Banku BPS S.A. Dom Maklerski Banku BPS S.A. nie gwarantuje ich kompletności, prawdziwości lub dokładności.

Dom Maklerski Banku BPS S.A. nie ponosi odpowiedzialności za ewentualne decyzje inwestycyjne podjęte na podstawie niniejszego opracowania ani za ewentualne szkody poniesione w wyniku tych decyzji inwestycyjnych. Opracowanie nie powinno być interpretowane jako oświadczenie ani gwarancja (zarówno wyraźna, jak i implikowana) w zakresie generowania zysku z tytułu prezentowanej strategii inwestycyjnej.

Dom Maklerski Banku BPS S.A., jego akcjonariusze lub pracownicy mogą posiadać długie lub krótkie pozycje powstałe w wyniku transakcji zawartych na instrumentach z rynków OTC lub innych instrumentach finansowych wymienionych w opracowaniu. Organem sprawującym nadzór nad działalnością Domu Maklerskiego Banku BPS S.A. jest Komisja Nadzoru Finansowego z siedzibą w Warszawie, przy ulicy Pięknej 20.

Powielanie bądź publikowanie w jakiegokolwiek formie niniejszego opracowania, lub jego części, oraz wykorzystywanie materiału do własnych opracowań celem publikacji, bez pisemnej zgody Domu Maklerskiego Banku BPS S.A. jest zabronione. Niniejsze opracowanie jest prawnie chronione zgodnie z **Ustawą z 4 lutego 1994 r. o prawie autorskim i prawach pokrewnych (Dz. U. 2019 poz. 1231)**.