

GPW - Indeksy					
Indeksy	Zamknięcie [pkt.]	Zmiana dzienna	Relatywnie do WIG	Zmiana tyg. [t/t]	Zmiana od początku roku
WIG	66 094,2	↓ -2,25%	-	-2,91%	-4,62%
WIG20	2 161,8	↓ -1,88%	0,38%	-2,41%	-4,64%
mWIG40	5 014,6	↓ -3,21%	-0,98%	-4,63%	-5,24%
sWIG80	19 235,0	↓ -2,67%	-0,43%	-2,59%	-4,09%

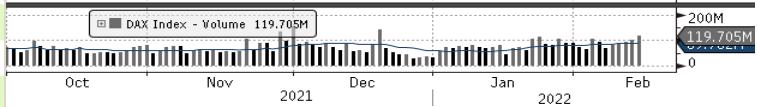
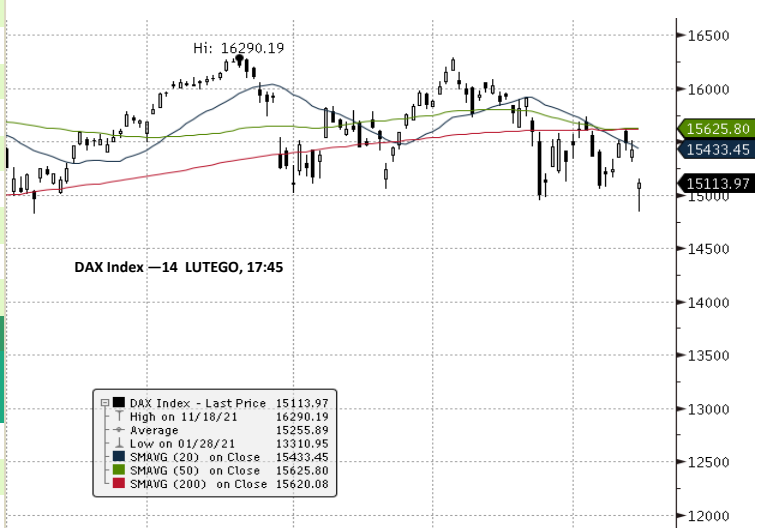
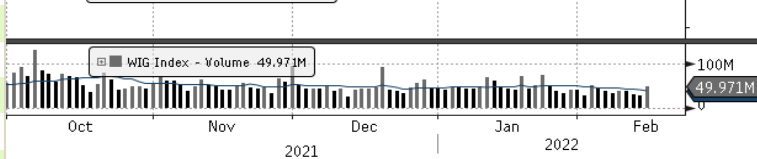
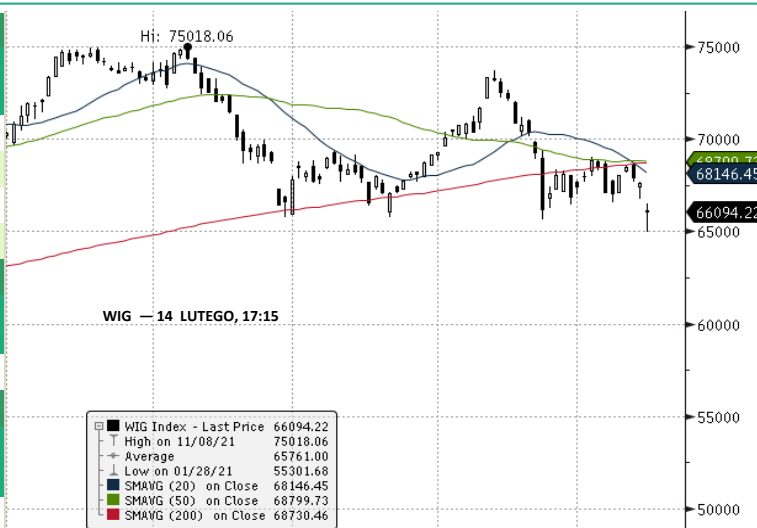
GPW - FW20				
Wybrane dane	Zamknięcie [pkt.]	Zmiana dzienna	Zmiana tyg. [t/t]	Zmiana od początku roku
FW20 Z2120	2 166	↑ 0,00%	-2,43%	-4,96%

Indeksy zagraniczne - kursy zamknięcia				
Indeks	Kurs [pkt.]	Zmiana	Relatywnie do WIG	Zmiana od początku roku
BOVESPA (BRAZYLIA)	113 899,2	↑ 0,30%	2,61%	8,66%
BUX (WĘGRY)	51 262,0	↓ -1,69%	0,57%	1,07%
CAC 40 (FRANCJA)	6 852,2	↓ -2,27%	-0,02%	-4,21%
DAX (NIEMCY)	15 114,0	↓ -2,02%	0,24%	-4,85%
DIJA (USA)	34 566,2	↓ -0,49%	1,80%	-4,88%
EUROSTOXX 50 (EU)	4 064,5	↓ -2,18%	0,07%	-5,61%
FTSE 100 (GB)	7 531,6	↓ -1,69%	0,57%	1,99%
ISE 100 (TURCJA)	2 019,5	↑ 0,88%	3,20%	8,71%
MERVAL (ARGENTYNA)	87 803,7	↓ -0,43%	1,86%	5,15%
MSCI EM	1 220,4	↓ -1,62%	0,64%	-0,94%
NASDAQ COMPOSITE (USA)	13 790,9	↑ 0,00%	2,30%	-11,85%
PX (CZECHY)	1 447,7	↓ -1,41%	0,86%	1,52%
RTS (ROSJA)	1 449,9	↑ 1,67%	4,01%	-9,14%
S&P 500	4 401,7	↓ -0,38%	1,91%	-7,65%

Indeksy zagraniczne - kurs na godzinę: 8:02				
Indeks	Kurs [pkt.]	Zmiana	Relatywnie do WIG	Zmiana od początku roku
NIKKEI225 (JAPONIA)	26 865,2	↓ -0,79%	1,49%	-6,69%
HANG SENG (HONG KONG)	24 323,0	↓ -0,47%	1,82%	3,72%
BSE 30 (INDIE)	57 191,8	↑ 1,39%	3,73%	-1,82%
KOSPI 100 (KOREA Płd.)	2 730,0	↓ -0,60%	1,69%	-8,28%
SHANGHAI A-SHARE (CHINY)	3 611,5	↑ 1,39%	3,73%	-5,32%
SHANGHAI B-SHARE (CHINY)	283,0	↓ -0,08%	2,22%	-0,99%

Kontrakty terminowe - kurs na godzinę: 8:02				
Futures	Kurs [pkt.]	Zmiana	Relatywnie do fWIG20	Zmiana od początku roku
EuroStoxx50 Futures	4 048,5	↓ -0,09%	-0,09%	-5,57%
CAC40 Futures	6 832,0	↓ -0,28%	-0,28%	-4,35%
DAX Futures	15 073,0	↓ -0,05%	-0,05%	-4,94%
S&P500 Futures	4 397,0	↑ 0,07%	0,07%	-7,60%
DIJA Futures	34 406,0	↓ -0,83%	-0,83%	-5,09%
NASDAQ Futures	14 287,0	↑ 0,24%	0,24%	-12,46%

Waluty - kurs na godzinę: 08:02				
Waluta	Kurs [PLN]	Zmiana [PLN] [%]	Relatywnie do WIG	Zmiana od początku roku
EUR	4,5381	-0,0109 ↓ -0,24%	2,06%	-1,06%
CHF	4,3376	-0,0130 ↓ -0,30%	2,00%	-1,94%
USD	4,0081	-0,0152 ↓ -0,38%	1,91%	-0,67%
EUR/USD	1,1323	0,0016 ↑ 0,14%	2,45%	-0,41%



Surowce - kursy zamknięcia				
Surowiec	Kurs	Zmiana [%]	Relatywnie do WIG	Zmiana od początku roku
ROPA WTI (USD za baryłkę)	94,8	↓ -0,74%	1,54%	25,98%
MIEDŹ (USD za tonę)	9 840,0	↓ -1,60%	0,66%	1,63%
ZŁOTO (USD za uncję)	1 866,2	↑ 1,91%	4,26%	3,34%
SREBRO (USD za uncję)	23,9	↑ 0,03%	2,33%	2,37%
PLATYNA (USD za uncję)	1 030,4	↑ 0,23%	2,54%	6,64%
GAZ ZIEMNY (USD za MMBtu)	4,3	↑ 3,55%	5,93%	16,46%
W. KAMIENNY (USD za tonę)	240,0	↓ -2,04%	0,21%	41,51%
CYNK (USD za tonę)	3 577,3	↓ -1,36%	0,91%	-0,08%
ŻELAZO (CNY za tonę)	699,0	↓ -9,98%	-7,91%	3,71%
CYNA (USD za tonę)	43 267,0	↓ -0,65%	1,64%	11,34%
ALUMINIUM (USD za tonę)	3 214,5	↑ 2,49%	4,85%	14,50%
OŁÓW (USD za tonę)	2 287,5	↑ 0,37%	2,68%	-0,72%
NIKIEL (USD za tonę)	23170,0	↑ 0,52%	2,83%	11,62%

Źródło: Bloomberg

Źródło: Bloomberg

Największe wzrosty												
WIG20				mWIG40				sWIG80				
Nazwa	Kurs	Wzrost	Obroty	Nazwa	Kurs	Wzrost	Obroty	Nazwa	Kurs	Wzrost	Obroty	
ASSECOPOL	80,0	↑ 0,6%	10 245 551	BENEFIT	682,0	↑ 1,9%	685 580	GTC	6,9	↑ 1,6%	22 287	
CDPROJEKT	178,8	↑ 0,4%	82 540 417	PEP	67,0	↑ 1,1%	401 944	ENTER	32,5	↑ 0,9%	249 250	
SANPL	350,8	↓ -0,1%	33 940 121	GPW	40,4	↑ 0,7%	3 069 142	PHOTON	7,2	↑ 0,0%	120 191	
DINOPL	281,5	↓ -0,3%	61 065 640	XTB	15,7	↑ 0,0%	3 018 353	POLICE	11,2	↑ 0,0%	17 153	
ALLEGRO	34,9	↓ -0,7%	108 404 560	11BIT	550,0	↓ -0,5%	2 714 711	WAWEL	479,0	↓ -0,2%	77 109	

Największe spadki												
WIG20				mWIG40				sWIG80				
Nazwa	Kurs	Spadek	Obroty	Nazwa	Kurs	Spadek	Obroty	Nazwa	Kurs	Spadek	Obroty	
MERCATOR	68,8	↓ -6,4%	6 684 535	MABION	39,0	↓ -7,4%	6 456 236	MLSYSTEM	71,6	↓ -14,6%	3 734 919	
JSW	45,5	↓ -5,9%	64 342 872	BIOMEDLUB	3,9	↓ -7,2%	1 924 911	SHOPER	49,7	↓ -7,1%	349 198	
CCC	58,5	↓ -5,0%	26 757 383	TSGAMES	231,2	↓ -6,8%	22 477 412	POLIMEXMS	3,5	↓ -6,7%	1 515 794	
PGNIG	5,3	↓ -4,0%	18 506 563	KRUK	292,6	↓ -6,2%	11 722 880	IMCOMPANY	24,2	↓ -6,6%	613 263	
LPP	15400,0	↓ -3,3%	37 556 700	ASBIS	16,7	↓ -5,7%	9 222 154	MIRBUD	4,0	↓ -6,5%	2 052 149	

Największe obroty												
WIG20				mWIG40				sWIG80				
Nazwa	Kurs	Zmiana	Obroty	Nazwa	Kurs	Zmiana	Obroty	Nazwa	Kurs	Zmiana	Obroty	
PEKAO	131,0	↓ -1,6%	144 068 473	TSGAMES	231,2	↓ -6,8%	22 477 412	BOGDANKA	31,0	↓ -0,8%	7 620 907	
KGHM	150,7	↓ -1,6%	112 242 852	ALIOR	53,4	↓ -5,4%	21 666 563	BNPPPL	76,4	↓ -4,0%	3 820 394	
ALLEGRO	34,9	↓ -0,7%	108 404 560	MILLENNIUM	8,6	↓ -3,3%	14 667 651	BUMECH	19,6	↓ -5,1%	3 766 672	
PKOBP	46,4	↓ -2,6%	98 870 881	MBANK	459,6	↓ -3,3%	14 363 703	MLSYSTEM	71,6	↓ -14,6%	3 734 919	
PZU	35,2	↓ -2,9%	86 448 585	KRUK	292,6	↓ -6,2%	11 722 880	AUTOPARTN	15,9	↓ -4,2%	3 099 825	

### CATALYST

Catalyst - największe obroty												
Nazwa	Kurs	Zmiana	Obroty	Nazwa	Kurs	Zmiana	Obroty	Nazwa	Kurs	Zmiana	Obroty	
OKO423	96,0	↓ -0,1%	1 243 854	ECN1022	100,0	↓ 0,0%	150 100	PHN0623	101,0	↑ 0,0%	60 600	
WZ0525	99,9	↓ -0,2%	374 420	GHE0124	96,0	↓ -0,8%	118 840	KRIO322	98,0	↓ -1,6%	60 162	
WZ0524	99,9	↓ -0,3%	358 351	OK0722	99,1	↓ -0,1%	90 687	BST0922	100,2	↓ -0,7%	52 605	
SBK0923	65,0	↓ -8,4%	171 410	PCX0522	99,6	↑ 0,0%	80 914	WZ0126	99,9	↑ 0,3%	50 924	
WZ0124	100,4	↑ 0,0%	162 981	PHN0623	101,0	↑ 0,0%	60 600	PKN0722	100,2	↓ -0,3%	50 141	

Źródło: GPW

**Informacja dnia**  
**TORPOL SA**

**Zysk netto grupy Torpol w '21 wyniósł 77,1 mln zł - wstępne wyniki.** Grupa Torpol miała w 2021 roku 77,1 mln zł zysku netto wobec 48,6 mln zł rok wcześniej - poinformowała spółka w raporcie dotyczącym wstępnych wyników. Zgodnie ze wstępnymi wynikami finansowymi przychody netto grupy ze sprzedaży wyniosły 1.121,4 mln zł wobec 1.392,2 mln zł rok wcześniej, natomiast zysk ze sprzedaży brutto wyniósł 145,5 mln zł (99,9 mln zł w 2020 roku). Środki pieniężne i ich ekwiwalenty na koniec 2021 roku sięgnęły 431,9 mln zł (404,9 mln zł w 2020 r.). "Pomimo braku na rynku nowych istotnych kontraktów w trakcie 2021 roku i w konsekwencji uzyskania niższego poziomu sprzedaży w ubiegłym roku, dzięki realizacji bieżących projektów ze średnią rentownością na sprzedaży brutto powyżej pierwotnie planowanych budżetów, m.in. ze względu na brak materializacji istotnych ryzyk uwzględnionych w pierwotnych wycenach, Grupa Kapitałowa Emitenta wypracowała bardzo dobre wyniki finansowe za 2021 rok. Jednocześnie płynna realizacja robót budowlanych, brak istotnych zakłóceń oraz opóźnień pozwoliły na wypracowanie rekordowego poziomu gotówki" - napisano w komunikacie. Ostateczne wyniki finansowe za 2021 rok zostaną opublikowane 11 marca. Torpol działa na rynku budowy i modernizacji infrastruktury kolejowej. (PAP Biznes)

**Komentarz DM Banku BPS.** Wstępne wyniki Torpolu są bardzo dobre przede wszystkim w kontekście poprawy rentowności. Mimo mniejszych o 24,1 proc. przychodów ze sprzedaży w porównaniu z rokiem 2020, zysk ze sprzedaży wzrósł o 45,6 proc. r/r do 145,5 mln zł, a zysk netto zwiększył się o 58,6 proc. r/r do 77,1 mln zł. Poprawę rentowności Spółka tłumaczy brakiem materializacji pierwotnie zakładanych ryzyk. Ze wstępnie podawanych przez Spółkę wartości wynika, że w IV kwartale 2021 przychody wyniosły 348,7 mln zł i były niższe niż rok wcześniej o 14,1 proc., zaś zysk netto wyniósł 41,2 mln zł (wzrost o 84,8 proc. r/r). Mimo poprawy fundamentów Spółki, rynek w najbliższych dniach będzie znajdował się przede wszystkim pod wpływem informacji dotyczących możliwej inwazji Rosji na Ukrainę. W przypadku łagodzenia napięć spodziewamy się wzrostu notowań Torpolu, pozytywnie oceniając politykę kosztową Spółki, która finalnie umożliwiła zwiększenie zyskowności Spółki. (Ł. Bryl)

**Informacja dnia**  
**KGHM POLSKA**  
**MIEDŹ SA**

**KGHM podpisał z NuScale umowę dot. prac nad wdrożeniem SMR w Polsce.** KGHM podpisał z NuScale Power umowę w sprawie rozpoczęcia prac nad wdrożeniem zaawansowanych małych reaktorów modułowych (SMR) w Polsce - podał KGHM w komunikacie prasowym. Pierwsza elektrownia zostanie uruchomiona do 2029 roku. Jak podano, opracowana przez NuScale Power technologia modułowej elektrowni jądrowej z reaktorem lekkowodnym, dostarcza energię do wytwarzania energii elektrycznej, ciepłownictwa, odsalania, produkcji wodoru i innych zastosowań związanych z ciepłem procesowym. "W ramach zawartej umowy, KGHM z firmą NuScale wdroży technologię SMR w Polsce. Pierwsza elektrownia zostanie uruchomiona do 2029 roku. To pozwoli uniknąć Polsce nawet 8 mln ton emisji CO2 rocznie. Czysta energia zasili oddziały produkcyjne miedzianej spółki. Projekt jest modułowy, a to oznacza bezproblemowe zwiększanie skali przedsięwzięcia" - napisano w komunikacie. (...) (PAP Biznes)

**Wybuch w należących do KGHM zakładach Nitroerg.** Do silnego wybuchu doszło w poniedziałek późnym popołudniem w wytwarzającym materiały wybuchowe zakładzie Nitroerg w Krupskim Młynie (Śląskie), należącym do grupy KGHM. Poszukiwani są dwaj pracownicy - poinformował PAP rzecznik firmy Krzysztof Maciejczyk. "Okolo 17.15 na terenie zakładu w Krupskim Młynie doszło do detonacji w jednym z budynków okołoprodukcyjnych. Poszukiwane są dwie osoby" - powiedział rzecznik, nie precyzując o kogo chodzi, ani gdzie przebywali obaj pracownicy w chwili eksplozji. Należący do Grupy KGHM Nitroerg to największy w Polsce i jeden z największych w Europie producentów materiałów wybuchowych oraz systemów inicjowania do użytku cywilnego. (...) (PAP Biznes)

**Informacja dnia**  
**AFORTI**  
**HOLDING SA**

**Zawarcie porozumienie o rozwiązaniu umowy SPA dotyczącej nabycia podmiotu faktoringowego.** Zarząd Aforti Holding S.A. z siedzibą w Warszawie dalej: "Spółka", "Emitent" w nawiązaniu do raportu bieżącego ESPI 36/2021 z dnia 1 lipca 2021 informuje, że w dniu dzisiejszym powziął informację od Aforti PLC, spółki zależnej z siedzibą w Wielkiej Brytanii, o podpisaniu przez nią porozumienia dotyczącego rozwiązania warunkowej umowy nabycia udziałów chorwackiej spółki faktoringowej - Adriatic Zagreb Factoring d.o.o. (ESPI RB Nr 05/22)

**Informacja dnia**  
**VIVID GAMES SA**

**Vivid Games dokona odpisów na kwotę 12,29 mln zł.** Vivid Games zdecydował o dokonaniu odpisów aktualizujących na koniec grudnia 2021 r. na kwotę 12,29 mln zł, wynikających z utraty wartości niektórych z projektów rozwojowych - podała spółka w komunikacie. Odpisy przełożą się pozytywnie na wynik w 2022 roku, dzięki zmniejszeniu rocznej wartości amortyzacji o ok. 2 mln zł. Vivid Games podał, że na kwotę odpisów składają się nakłady netto poniesione na gry w łącznej kwocie 8,2 mln zł oraz na technologie w łącznej kwocie 4,1 mln zł. W zakresie gier, największy udział w odpisie ma "Mayhem Combat" (4,5 mln zł), która w ocenie zarządu nie prezentuje obecnie potencjału komercyjnego, także w zakresie dywersyfikacji tego tytułu na kolejnych platformach sprzętowych, takich jak Nintendo Switch. Mniej istotnie na łączną sumę odpisów wpłynęły inne tytuły i prototypy gier z segmentów mid-core oraz hyper-casual. (...) (PAP Biznes)

**Informacja dnia**  
**CLOUD**  
**TECHNOLOGIES SA**

**Cloud Technologies rozpoczyna I transzę skupu akcji własnych.** Cloud Technologies rozpoczyna pierwszą transzę skupu akcji własnych, na którą przeznaczy do 2 mln zł - poinformowała spółka w komunikacie. Pierwsza transza skupu akcji własnych przez Cloud Technologies potrwa od 15 lutego do 25 marca. Akcjonariusze notowanej na NewConnect spółki Cloud Technologies zdecydowali 31 stycznia o upoważnieniu zarządu do skupu łącznie do 250 tys. akcji własnych za nie więcej niż 15 mln zł. Nabyte akcje mogą zostać przeznaczone do wykonania zobowiązań wynikających z programów opcji na akcje lub innego przydzielania akcji pracownikom lub członkom organów zarządczych spółki lub mogą być umorzone. (PAP Biznes)

**Informacja dnia**  
**GRUPA LOTOS SA**

**Grupa Lotos rozpocznie 9 marca postój remontowy w rafinerii.** Grupa Lotos rozpocznie 9 marca postój remontowy w rafinerii - podała spółka w komunikacie. Szacowane koszty bezpośrednie związane z postojem, które wpłyną na obniżenie skonsolidowanego wyniku operacyjnego za 2022 rok to około 0,2 mld zł. W ramach postoju remontowego spółka nie będzie ponosiła wydatków w postaci nakładów inwestycyjnych. Jak podano w komunikacie, remont zostanie zrealizowany w formule postoju częściowego w dniach 23 marca - 1 kwietnia 2022 r. (pierwsza jego część została przeprowadzona wiosną 2021 r.). Harmonogram zakłada, że do remontu zatrzymanych zostanie 50 z ponad 65 instalacji, a stopniowy ponowny rozruch wyremontowanych instalacji zakończy się 16 kwietnia 2022 r. "*Ostatnim etapem postoju będzie remont instalacji produkcji wodoru, tzw. remont wyspowy, który odbędzie się w dniach 17 kwietnia - 14 maja 2022 roku*" - podała Grupa Lotos. (...) (PAP Biznes)

**Informacja dnia**  
**BEST SA**

**Emisja obligacji w ramach oferty publicznej.** Zarząd BEST S.A. z siedzibą w Gdyni informuje, że dzisiaj podjął uchwałę nr 5/2022 w sprawie emisji obligacji serii W3 (Obligacje) przez BEST S.A. oraz ustalenia ostatecznych warunków emisji Obligacji. Emisja Obligacji będzie przeprowadzona w ramach oferty publicznej, na podstawie zatwierdzonych przez Komisję Nadzoru Finansowego w dniu 17 czerwca 2021 r. prospektu podstawowego oraz w dniu 13 września 2021 r. suplementu nr 1, które razem stanowią prospekt podstawowy sporządzony przez Spółkę w związku z publicznym programem emisji obligacji o wartości nominalnej do 200.000.000 PLN (Prospekt) (...) (ESPI RB Nr 03/22)

WIG20 FUTURES



Źródło: Bloomberg

**Komentarz DM Banku BPS.** Wyprzedaż, jaka pojawiła się na początku tygodnia została dość skutecznie zatrzymana na poziomie 2130pkt. i na koniec wczorajszej sesji popyt zdołał wypracować odbicie. Nie zmienia to jednak faktu, że indeksy zakończyły sesję spadkami. WIG20 zakończył notowania na poziomie 2161,79pkt. tracąc 1,88 proc. Chwilowo udało się obronić wsparcie przy 2150 pkt. Indeks szerokiego rynku WIG również spadł silnie o 2,25proc i zamknął wczorajszą sesję na poziomie 66 094,22pkt. Obroty na rynku były duże i wyniosły 1,24 mld zł. Na rynku kontraktów, na serii FW20H2220 obroty bardzo duże i na koniec dnia wyniosły 44 083 wobec 23 993 na poprzednim zamknięciu. LOP na zamknięciu sesji spadł i osiągnął wartość 31 812 wobec 32196 na zamknięciu poprzedniej sesji. Na rynkach w USA indeksy zakończyły sesję nieznacznymi spadkami w porównaniu do przeceny z ubiegłego tygodnia. Klimat nadal nie sprzyja zajmowaniu pozycji na dłużej niż kilka godzin, ponieważ w centrum uwagi rynków finansowych pozostaje możliwy konflikt Rosja–Ukraina. (T. Czarnecki)

## KALENDARIUM

## Dane makro:

15.02.2022

Wtorek		Wydarzenie	Okres	Poprzednio
0:50	Japonia	PKB k/k	IV kwartał	-0,90%
0:50	Japonia	PKB k/k	IV kwartał	-0,90%
0:50	Japonia	PKB r/r	IV kwartał	-3,60%
0:50	Japonia	PKB r/r	IV kwartał	-3,60%
5:30	Japonia	Produkcja przemysłowa m/m	gru	7,00%
5:30	Japonia	Produkcja przemysłowa m/m	gru	7,00%
5:30	Japonia	Produkcja przemysłowa r/r	gru	5,10%
5:30	Japonia	Produkcja przemysłowa r/r	gru	5,10%
8:00	Norwegia	Eksport	sty	181,80 mld
8:00	Rumunia	PKB k/k	IV kwartał	0,40%
8:00	Rumunia	PKB r/r	IV kwartał	8,20%
8:00	Norwegia	Import	sty	75,80 mld
8:00	Norwegia	Bilans handlu zagranicznego	sty	106,00 mld
8:00	Wielka Brytania	Stopa bezrobocia	gru	4,10%
9:00	Hiszpania	Zharmonizowana inflacja CPI m/m	sty	-1,70%
9:00	Hiszpania	Zharmonizowana inflacja CPI r/r	sty	6,10%
9:00	Hiszpania	Inflacja CPI m/m	sty	-0,50%
9:00	Hiszpania	Inflacja CPI r/r	sty	6,00%
10:00	Polska	Inflacja CPI m/m	sty	0,90%
10:00	Polska	Inflacja CPI r/r	sty	8,60%
10:00	Polska	PKB k/k	IV kwartał	2,30%
10:00	Polska	PKB r/r	IV kwartał	5,30%
11:00	Belgia	Eksport	lis	43,46 mld
11:00	Euroland	Eksport	gru	213,20 mld
11:00	Euroland	PKB k/k	IV kwartał	2,20%
11:00	Euroland	PKB r/r	IV kwartał	3,90%
11:00	Belgia	Import	lis	39,67 mld
11:00	Euroland	Import	gru	214,50 mld
11:00	Belgia	Bilans handlu zagranicznego	lis	3,79 mld
11:00	Euroland	Bilans handlu zagranicznego	gru	-1,30 mld
11:00	Niemcy	ZEW Bieżąca sytuacja	lut	-10,20
11:00	Euroland	ZEW Bieżąca sytuacja	lut	-6,20
11:00	Niemcy	ZEW Sentyment ekonomiczny	lut	51,70
11:00	Euroland	ZEW Sentyment ekonomiczny	lut	49,40
12:00	Irlandia	Eksport	gru	14,56 mld
12:00	Irlandia	Import	gru	9,10 mld
12:00	Irlandia	Bilans handlu zagranicznego	gru	5,45 mld
14:00	Polska	Bazowa inflacja CPI m/m	sty	0,40%
14:00	Polska	Bazowa inflacja CPI r/r	sty	5,30%
14:15	Kanada	Rozpoczęte budowy domów m/m	gru	236,10 tys.
14:30	USA	Indeks Produkcyjny Empire State	lut	-0,70
14:30	USA	Inflacja PPI m/m	sty	0,20%
14:30	USA	Inflacja PPI r/r	sty	9,70%
16:00	USA	NAHB Indeks rynku nieruchomości	lut	83
22:00	USA	Napływ długoterminowych kapitałów netto	gru	137,40 mld
22:00	USA	Napływ kapitałów netto	gru	223,90 mld
	Grecja	Zharmonizowana inflacja CPI m/m	sty	0,50%
	Grecja	Zharmonizowana inflacja CPI r/r	sty	4,40%
	Grecja	Inflacja CPI m/m	sty	0,70%
	Grecja	Inflacja CPI r/r	sty	5,10%
	Włochy	Bilans handlu zagranicznego bez UE	gru	3,21 mld

Na podstawie: stooq.pl

## KALENDARIUM

### Wydarzenia

#### w spółkach

15.02.2022

POLIMEXMS - NWZA: Warszawa. W sprawie zmian w radzie nadzorczej.  
AQUATECH - NWZA: Łomża. W sprawie wyrażenia zgody na nabycie przez spółkę prawa użytkownika wieczystego nieruchomości położonej w Łomży przy ul. Poznańskiej 148A.  
KERNEL - Dzień wypłaty dywidendy: Dywidenda w wysokości 0,44 USD na akcję.  
DEVELIA - Wezwanie: Zakończenie przyjmowania zapisów na akcje spółki DEVELIA S.A. w ogłoszonym wezwaniu po cenie 3,90 PLN (po zmianie z 3,34) za akcję.  
MALKOWSKI - Wezwanie: Rozpoczęcie przyjmowania zapisów na akcje spółki Małkowski-Martech S.A w ogłoszonym wezwaniu po cenie 4,81 PLN za akcję.  
GREMPCO - Raport kwartalny IV/2021:  
GRODNO - Skonsolidowany raport kwartalny IV/2021:  
MMCPL - Raport kwartalny IV/2021:  
RUCHCHORZ - Raport kwartalny IV/2021:  
SOFTBLUE - Raport kwartalny IV/2021:  
UNICREDIT - Skonsolidowany raport roczny 2021:  
INFRA - Raport kwartalny IV/2021:  
CEREALPLT - Raport kwartalny IV/2021:  
INTERSPPL - Wprowadzenie do obrotu: Wprowadzenie do obrotu giełdowego na Głównym Rynku GPW 668.500 akcji serii A spółki INTERSPORT POLSKA S.A.  
SEVENET - Wprowadzenie do obrotu: Dzień pierwszego notowania na rynku NewConnect akcji zwykłych na okaziciela serii G i H spółki SEVENET S.A.

*Na podstawie: infostrefa.pl*

## SPÓŁKI I MNOŻNIKI RYNKOWE

Banki	Kurs [PLN]	Kapitalizacja mIn PLN	P/E			P/BV			D/Y [%]			ROA [%]		
			2022	2023	2024	2022	2023	2024	2022	2023	2024	2022	2023	2024
PKO BP	48,00	60 000	10,5	9,5	8,9	1,3	1,2	1,2	4,0	4,9	6,1	1,2	1,4	1,6
Santander Polska	352,30	36 001	14,2	10,8	9,9	1,2	1,2	1,1	2,2	3,7	7,4	0,9	1,1	1,3
PEKAO	136,95	35 945	12,0	10,7	9,1	1,3	1,3	1,2	4,5	5,5	6,6	1,2	1,3	1,4
ING	271,50	35 322	13,2	12,0	10,7	1,8	1,7	1,6	3,0	3,8	4,4	1,3	1,3	1,3
mBank	489,80	20 760	10,3	9,8	-	1,2	1,1	1,0	-	3,3	-	0,2	0,6	1,1
Bank Millennium	8,60	10 433	15,5	9,6	-	1,4	1,4	1,1	0,0	0,0	-	-0,2	0,3	1,2
Alior Bank	58,06	7 580	8,6	7,5	7,2	1,0	0,9	0,8	0,0	0,9	8,9	1,1	1,1	1,0
Bank Handlowy	64,00	8 362	13,0	10,4	9,6	1,1	1,1	1,1	8,3	8,2	10,5	1,0	1,2	1,3
BNP Paribas	81,00	11 949	10,2	8,0	6,6	0,8	0,7	0,7	0,1	2,7	-	0,7	1,0	1,2
<b>Mediana</b>	-	<b>20 760</b>	<b>12,0</b>	<b>9,8</b>	<b>9,1</b>	<b>1,2</b>	<b>1,2</b>	<b>1,1</b>	<b>2,6</b>	<b>3,7</b>	<b>7,0</b>	<b>1,0</b>	<b>1,1</b>	<b>1,3</b>
Finanse inne	Kurs [PLN]	Kapitalizacja mIn PLN	P/E			P/BV			D/Y [%]			ROE [%]		
PZU	36,68	31 674	10,2	9,6	7,5	1,7	1,6	1,5	7,4	8,0	10,6	17,2	17,5	20,3
KRUK	320,80	6 099	9,4	9,0	8,5	2,9	2,6	1,6	3,7	4,3	4,1	24,3	20,5	17,8
GPW	40,60	1 704	11,6	11,8	-	1,2	1,2	-	6,5	6,7	-	14,4	13,8	12,6
<b>Mediana</b>	-	<b>6 099</b>	<b>10,2</b>	<b>9,6</b>	<b>8,0</b>	<b>1,7</b>	<b>1,6</b>	<b>1,5</b>	<b>6,5</b>	<b>6,7</b>	<b>7,4</b>	<b>17,2</b>	<b>17,5</b>	<b>17,8</b>
Deweloperzy	Kurs [PLN]	Kapitalizacja mIn PLN	P/E			P/BV			EV/EBITDA			ROE [%]		
GTC	6,89	4 573	30,2	9,4	12,6	0,8	0,7	0,7	26,6	18,7	18,3	6,8	6,9	5,5
Dom Development	113,40	2 880	7,9	8,0	8,4	2,1	2,0	2,0	5,9	6,1	6,2	27,5	25,7	23,4
Echo Investment	4,04	1 667	5,4	4,5	3,1	0,8	0,8	0,7	12,8	12,9	-	15,1	24,9	23,6
Atal	41,80	1 618	6,2	5,9	5,8	1,4	1,3	1,3	6,6	6,3	6,2	23,2	22,8	22,2
Develia	3,39	1 517	8,7	8,4	9,4	1,1	1,0	1,1	8,7	9,1	9,7	12,6	12,4	11,4
Marvipol	8,08	337	2,6	7,6	-	-	-	-	3,3	9,3	-	-	-	-
<b>Mediana</b>	-	<b>1 643</b>	<b>7,0</b>	<b>7,8</b>	<b>8,4</b>	<b>1,1</b>	<b>1,0</b>	<b>1,1</b>	<b>7,7</b>	<b>9,2</b>	<b>8,0</b>	<b>15,1</b>	<b>22,8</b>	<b>22,2</b>
Budowlane	Kurs [PLN]	Kapitalizacja mIn PLN	P/E			P/BV			EV/EBITDA			ROE [%]		
Budimex	234,00	5 974	16,0	15,7	-	5,0	5,0	-	5,3	5,3	4,8	30,0	29,6	28,5
Unibep	9,06	318	10,8	9,7	-	0,9	0,9	-	6,3	5,8	-	5,7	-	-
Erbud	50,00	620	13,0	7,3	-	0,8	0,7	-	4,5	3,0	-	10,6	15,0	-
Torpol	12,30	283	12,4	14,6	-	1,1	1,1	-	-	-	-	7,9	11,0	-
<b>Mediana</b>	-	<b>469</b>	<b>12,7</b>	<b>12,1</b>	-	<b>1,0</b>	<b>1,0</b>	-	<b>5,3</b>	<b>5,3</b>	<b>4,8</b>	<b>9,2</b>	<b>15,0</b>	<b>28,5</b>
Górnictwo	Kurs [PLN]	Kapitalizacja mIn PLN	P/E			P/BV			EV/EBITDA			ROE [%]		
KGHM	142,75	28 550	6,9	9,4	-	1,0	0,9	-	4,0	4,5	4,5	13,5	9,7	5,6
JSW	42,04	4 936	2,2	8,3	-	0,4	0,4	-	1,5	3,2	3,6	23,7	5,3	4,3
Bogdanka	30,95	1 053	-	-	-	-	-	-	0,9	1,2	-	4,6	-	-
<b>Mediana</b>	-	<b>4 936</b>	<b>4,5</b>	<b>8,8</b>	-	<b>0,7</b>	<b>0,7</b>	-	<b>1,5</b>	<b>3,2</b>	<b>4,0</b>	<b>13,5</b>	<b>7,5</b>	<b>5,0</b>
Paliwa	Kurs [PLN]	Kapitalizacja mIn PLN	P/E			P/BV			EV/EBITDA			ROE [%]		
PKN ORLEN	71,72	30 675	7,7	6,8	5,9	0,6	0,6	0,5	4,2	4,0	3,8	8,7	8,5	7,5
PGNiG	5,32	30 752	5,3	6,5	-	0,2	0,2	-	2,2	2,5	3,1	12,6	9,3	7,5
LOTOS	54,62	10 098	6,5	7,1	6,5	0,7	0,6	0,6	3,2	3,3	3,6	11,2	9,5	9,1
<b>Mediana</b>	-	<b>30 675</b>	<b>6,5</b>	<b>6,8</b>	<b>6,2</b>	<b>0,6</b>	<b>0,6</b>	<b>0,6</b>	<b>3,2</b>	<b>3,3</b>	<b>3,6</b>	<b>11,2</b>	<b>9,3</b>	<b>7,5</b>

Źródło: DM BPS, Bloomberg



## SPÓŁKI I MNOŻNIKI RYNKOWE

IT	Kurs [PLN]	Kapitalizacja mIn PLN	P/E			P/BV			EV/EBITDA			ROE [%]		
			2022	2023	2024	2022	2023	2024	2022	2023	2024	2022	2023	2024
Asseco Poland	81,35	6 752	13,4	12,7	-	1,0	0,9	-	4,7	4,6	-	7,3	7,2	-
ComArch	187,00	1 521	12,7	12,5	11,0	1,2	1,1	1,1	5,0	5,0	5,1	9,7	9,3	8,9
LiveChat Software	110,00	2 833	21,5	18,9	17,7	20,4	17,2	15,3	18,3	16,4	15,0	91,0	89,0	86,0
Asseco BS	40,70	1 360	15,8	15,2	-	1,8	1,8	-	10,8	10,3	-	24,1	24,6	-
Asseco SEE	49,80	2 584	16,5	15,4	-	1,6	1,5	-	9,1	8,7	-	14,3	14,2	-
<b>Mediana</b>	-	<b>2 584</b>	<b>15,8</b>	<b>15,2</b>	<b>14,4</b>	<b>1,6</b>	<b>1,5</b>	<b>8,2</b>	<b>9,1</b>	<b>8,7</b>	<b>10,1</b>	<b>14,3</b>	<b>14,2</b>	<b>47,4</b>
Telekomunikacja	Kurs [PLN]	Kapitalizacja mIn PLN	P/E			P/BV			EV/EBITDA			ROE [%]		
Cyfrowy Polsat	30,86	19 736	12,7	12,2	10,9	1,1	1,1	1,0	6,4	6,2	6,2	8,3	8,5	9,7
Orange Polska	7,91	10 381	18,8	16,2	10,5	0,8	0,8	0,9	5,3	5,1	4,7	4,2	4,7	7,4
<b>Mediana</b>	-	<b>15 059</b>	<b>15,7</b>	<b>14,2</b>	<b>10,7</b>	<b>1,0</b>	<b>0,9</b>	<b>1,0</b>	<b>5,8</b>	<b>5,6</b>	<b>5,4</b>	<b>6,3</b>	<b>6,6</b>	<b>8,6</b>
Media	Kurs [PLN]	Kapitalizacja mIn PLN	P/E			P/BV			EV/EBITDA			ROE [%]		
Wirtualna Polska	130,00	3 803	20,6	18,0	15,3	4,5	4,0	4,8	11,9	10,7	9,8	22,9	23,0	31,8
Agora	7,38	344	33,5	15,7	-	0,4	0,4	-	8,2	7,5	-	1,3	2,8	-
<b>Mediana</b>	-	<b>2 074</b>	<b>27,1</b>	<b>16,8</b>	<b>15,3</b>	<b>2,5</b>	<b>2,2</b>	<b>4,8</b>	<b>10,1</b>	<b>9,1</b>	<b>9,8</b>	<b>12,1</b>	<b>12,9</b>	<b>31,8</b>
Producenci gier video	Kurs [PLN]	Kapitalizacja mIn PLN	P/E			P/BV			EV/EBITDA			ROE [%]		
CD Projekt SA	180,94	18 228	35,8	40,8	48,2	6,8	5,9	4,4	26,7	30,1	30,7	18,1	13,5	6,2
Playway	380,80	2 513	17,2	14,7	12,9	5,1	4,6	5,0	12,4	10,9	9,5	28,7	30,7	34,1
TEN Square Games	244,00	1 782	9,0	7,7	7,1	4,7	3,7	2,4	7,8	6,5	6,6	45,6	41,2	36,7
11 bit studios SA	569,00	1 347	117,6	12,7	15,2	6,8	4,3	3,6	65,7	7,6	9,2	6,1	44,0	26,8
<b>Mediana</b>	-	<b>2 147</b>	<b>26,5</b>	<b>13,7</b>	<b>14,0</b>	<b>5,9</b>	<b>4,5</b>	<b>4,0</b>	<b>19,5</b>	<b>9,2</b>	<b>9,3</b>	<b>23,4</b>	<b>36,0</b>	<b>30,5</b>
Odzież i obuwie	Kurs [PLN]	Kapitalizacja mIn PLN	P/E			P/BV			EV/EBITDA			ROE [%]		
LPP	15630,00	28 953	21,0	19,0	15,6	8,2	6,8	5,6	10,4	9,2	7,6	39,4	37,0	36,9
CCC	76,00	4 170	67,1	22,4	14,9	7,4	6,0	4,3	8,5	6,9	6,4	13,6	35,1	69,1
VRG	3,94	924	12,4	11,8	9,9	1,0	0,9	0,8	6,1	5,9	5,3	8,3	8,0	8,5
Wittchen	15,00	274	7,8	8,0	8,1	1,3	1,2	1,1	4,4	4,5	4,6	17,0	15,3	14,0
<b>Mediana</b>	-	<b>2547</b>	<b>16,7</b>	<b>15,4</b>	<b>12,4</b>	<b>4,3</b>	<b>3,6</b>	<b>2,7</b>	<b>7,3</b>	<b>6,4</b>	<b>5,8</b>	<b>15,3</b>	<b>25,2</b>	<b>25,5</b>
Dystrybucja	Kurs [PLN]	Kapitalizacja mIn PLN	P/E			P/BV			EV/EBITDA			ROE [%]		
Dino Polska	312,50	30 638	28,7	22,6	18,8	7,7	5,9	4,7	19,1	15,2	12,8	30,0	28,9	25,2
Inter Cars	450,00	6 376	10,9	10,5	-	1,8	1,5	-	7,7	7,5	-	15,5	16,7	-
Eurocash	10,91	1 518	30,5	25,3	28,7	1,8	1,8	2,0	5,2	5,0	5,0	4,4	6,0	7,1
Neuca	775,00	3 463	18,5	16,2	-	3,4	3,0	-	11,6	10,4	-	19,8	18,5	-
AB	49,50	801	6,0	6,1	6,0	0,7	0,7	0,6	4,9	4,9	4,8	12,1	10,6	10,2
<b>Mediana</b>	-	<b>2 491</b>	<b>14,7</b>	<b>13,4</b>	<b>17,3</b>	<b>1,8</b>	<b>1,7</b>	<b>1,3</b>	<b>6,4</b>	<b>6,2</b>	<b>4,9</b>	<b>13,8</b>	<b>13,7</b>	<b>8,7</b>
Spożywcze	Kurs [PLN]	Kapitalizacja mIn PLN	P/E			P/BV			EV/EBITDA			ROE [%]		
Ambra	66,00	1 520	11,3	10,9	10,0	1,7	1,5	1,4	5,8	5,7	5,4	15,4	14,6	14,7
Wawel	490,00	735	20,0	16,4	-	-	-	-	7,3	6,4	6,1	5,1	6,2	6,5
MBW	6,70	750	146,6	36,7	-	1,0	1,0	-	10,0	7,5	-	0,7	2,7	-
<b>Mediana</b>	-	<b>750</b>	<b>20,0</b>	<b>16,4</b>	<b>10,0</b>	<b>1,3</b>	<b>1,3</b>	<b>1,4</b>	<b>7,3</b>	<b>6,4</b>	<b>5,7</b>	<b>5,1</b>	<b>6,2</b>	<b>10,6</b>

Źródło: DM BPS, Bloomberg

## SPÓŁKI I MNOŻNIKI RYNKOWE

Energia	Kurs [PLN]	Kapitalizacja mIn PLN	P/E			P/BV			EV/EBITDA			ROE [%]		
			2022	2023	2024	2022	2023	2024	2022	2023	2024	2022	2023	2024
PGE	7,56	14 135	10,3	9,6	-	0,3	0,3	-	2,7	2,7	-	3,0	3,1	-
Enea	7,68	3 390	2,8	2,9	-	0,2	0,2	-	1,7	1,8	-	8,1	7,6	-
Tauron	2,40	4 211	4,7	3,1	-	0,2	0,2	-	4,4	4,3	-	6,4	7,5	-
Onde	18,60	1 024	11,2	5,3	5,0	2,5	1,8	1,5	7,1	3,5	3,6	24,4	39,5	30,0
Polenergia	57,90	2 631	21,5	14,8	-	1,0	1,0	-	9,1	6,4	-	5,3	9,3	-
ZE PAK	16,00	813	7,0	40,0	-	1,7	-	-	4,5	4,3	-	14,3	-	-
<b>Mediana</b>	-	<b>3 011</b>	<b>8,6</b>	<b>7,4</b>	<b>5,0</b>	<b>0,7</b>	<b>0,3</b>	<b>1,5</b>	<b>4,5</b>	<b>3,9</b>	<b>3,6</b>	<b>7,3</b>	<b>7,6</b>	<b>30,0</b>
Chemia	Kurs [PLN]	Kapitalizacja mIn PLN	P/E			P/BV			EV/EBITDA			ROE [%]		
			2022	2023	2024	2022	2023	2024	2022	2023	2024	2022	2023	2024
Grupa Azoty	36,46	3 617	7,2	11,7	-	0,4	0,4	-	6,3	6,0	-	6,1	4,6	-
Ciech	42,80	2 256	8,8	8,0	-	0,8	0,8	-	5,1	4,8	-	10,5	11,7	-
PCC Rokita	88,50	1 757	-	-	-	-	-	-	5,3	6,8	-	14,7	-	-
<b>Mediana</b>	-	<b>2 256</b>	<b>8,0</b>	<b>9,8</b>	-	<b>0,6</b>	<b>0,6</b>	-	<b>5,3</b>	<b>6,0</b>	-	<b>10,5</b>	<b>8,1</b>	-
Przemysł ciężki	Kurs [PLN]	Kapitalizacja mIn PLN	P/E			P/BV			EV/EBITDA			ROE [%]		
			2022	2023	2024	2022	2023	2024	2022	2023	2024	2022	2023	2024
Grupa Kęty	606,00	5 848	11,1	11,3	10,6	3,4	3,3	3,6	8,1	8,0	7,5	30,4	28,9	31,5
Famur	2,75	1 581	9,1	8,8	8,1	0,8	0,7	-	2,5	2,4	2,4	9,2	9,4	8,4
Stalprodukt	290,00	1 618	8,3	17,3	-	0,5	0,5	-	2,8	4,0	5,4	6,0	2,8	-
Wielton	9,25	558	8,5	6,8	-	1,2	1,0	-	6,0	5,3	-	14,3	16,3	-
Alumetal	65,80	1 025	12,5	12,0	-	1,5	1,4	-	8,7	8,3	-	11,9	12,1	-
Mangata Holding	73,80	493	7,1	7,0	-	1,0	0,9	-	4,8	4,7	-	14,0	13,2	-
<b>Mediana</b>	-	<b>1 303</b>	<b>8,8</b>	<b>10,0</b>	<b>9,4</b>	<b>1,1</b>	<b>1,0</b>	<b>3,6</b>	<b>5,4</b>	<b>5,0</b>	<b>5,4</b>	<b>13,0</b>	<b>12,7</b>	<b>20,0</b>
Przemysł lekki/inne	Kurs [PLN]	Kapitalizacja mIn PLN	P/E			P/BV			EV/EBITDA			ROE [%]		
			2022	2023	2024	2022	2023	2024	2022	2023	2024	2022	2023	2024
Fabryki Mebli Forte	43,55	1 042	9,1	8,6	-	1,2	1,2	-	6,7	6,8	-	13,7	13,9	-
Sanok Rubber Co	17,80	478	12,5	10,5	-	-	-	-	-	5,0	-	11,6	-	-
Amica	110,00	855	16,0	11,7	-	0,7	0,7	-	6,1	5,3	-	7,9	6,1	-
Ac	29,30	295	10,4	9,1	-	2,1	2,0	-	6,1	5,9	-	20,3	22,4	-
Ferro	32,00	680	9,3	7,9	-	1,7	1,5	-	6,5	5,6	-	21,0	20,6	-
<b>Mediana</b>	-	<b>680</b>	<b>10,4</b>	<b>9,1</b>	-	<b>1,4</b>	<b>1,4</b>	-	<b>6,3</b>	<b>5,6</b>	-	<b>13,7</b>	<b>17,3</b>	-

Źródło: DM BPS, Bloomberg

## Dom Maklerski Banku BPS SA

ul. Grzybowska 81, 00-844 Warszawa,  
tel.: +48 22 53 95 555, fax.: +48 22 53 95 556  
[www.dmbps.pl](http://www.dmbps.pl)  
[dm@dmbps.pl](mailto:dm@dmbps.pl)

Sporządzone przez Departament Analiz:

**Tomasz Czarnecki, MPW**  
Dyrektor Departamentu Analiz  
[tomasz.czarnecki@dmbps.pl](mailto:tomasz.czarnecki@dmbps.pl)  
tel.: (22) 53 95 542

**Jacek Borawski**  
Analityk Techniczny

**Artur Wizner, MPW**  
Analityk  
[artur.wizner@dmbps.pl](mailto:artur.wizner@dmbps.pl)  
tel.: (22) 53 95 548

**Łukasz Bryl**  
Analityk  
[Lukasz.bryl@dmbps.pl](mailto:Lukasz.bryl@dmbps.pl)  
tel.: 785 500 874

Dane kontaktowe do Departamentu Sprzedaży:

**Dariusz Stasiak, MPW**  
Dyrektor Departamentu Sprzedaży  
[dariusz.stasiak@dmbps.pl](mailto:dariusz.stasiak@dmbps.pl)  
tel.: +48 (22) 53 95 084

**Krzysztof Jeż, MPW**  
[krzysztof.jez@dmbps.pl](mailto:krzysztof.jez@dmbps.pl)  
tel.: + 48 (22) 53 95 559

**Lech Kucharski, MPW**  
[lech.kucharski@dmbps.pl](mailto:lech.kucharski@dmbps.pl)  
tel.: + 48 (22) 53 95 522

**Marcin Jakubiak, MPW**  
[marcin.jakubiak@dmbps.pl](mailto:marcin.jakubiak@dmbps.pl)  
tel.: + 48 (22) 53 95 560

**Tomasz Kublik, MPW**  
[tomasz.kublik@dmbps.pl](mailto:tomasz.kublik@dmbps.pl)  
tel.: + 48 (22) 53 95 511

**Tomasz Wojna**  
[tomasz.wojna@dmbps.pl](mailto:tomasz.wojna@dmbps.pl)  
tel.: + 48 (22) 53 95 541

### Wyjaśnienia dotyczące stosowanej terminologii fachowej i wskaźników:

**Dług netto** – suma zobowiązań oprocentowanych pomniejszona o środki pieniężne i ich ekwiwalenty  
**EBIT** – wynik na działalności operacyjnej  
**EBITDA** – wynik działalności operacyjnej przed potrąceniem salda na działalności finansowej, opodatkowaniem i amortyzacją.  
**EV** – (wartość ekonomiczna; EV= MC + dług netto) suma kapitalizacji i długu netto  
**Marża brutto na sprzedaży** – relacja zysku brutto na sprzedaży do przychodów ze sprzedaży  
**Marża EBIT** – (EBIT/Przychody ze sprzedaży) relacja zysku z działalności operacyjnej do przychodów ze sprzedaży  
**Marża EBITDA** – (EBITDA/Przychody ze sprzedaży) relacja EBITDA do przychodów ze sprzedaży  
**EBIT/EV** – iloraz zysku z działalności operacyjnej i wartości ekonomicznej (suma kapitalizacji i długu netto)  
**MC/EBIT** – iloraz kapitalizacji (iloczyn kursu akcji i liczby akcji) oraz zysku z działalności operacyjnej  
**MC/S** – iloraz kapitalizacji (liczba wyemitowanych akcji razy kurs akcji) i przychodów ze sprzedaży  
**P/E** – (Cena/Zysk) relacja kursu akcji do rocznego zysku netto przypadającego na akcję  
**P/BV** – (Cena/Wartość Księgową) relacja kursu akcji do wartości księgowej przypadającej na akcję  
**P/CF** – [Cena/(zysk netto + amortyzacja)] relacja kursu akcji do sumy przypadającego na akcję zysku netto i amortyzacji  
**Stopa dywidendy** – (DY) dywidenda na akcję podzielona przez kurs akcji  
**Wskaźnik wypłaty dywidendy** – (D/E) relacja dywidenda przypadająca na akcję do zysku na akcję  
**Wskaźnik pokrycia dywidendy** – (E/D) relacja zysku na akcję do dywidendy na akcję

Opracowanie wyraża wiedzę oraz poglądy autorów według stanu na dzień jego sporządzenia. Autorzy nie uwzględniają w opracowaniu jakichkolwiek szczególnych zamierzeń inwestycyjnych, szczególnych celów inwestycyjnych, sytuacji finansowej ani szczególnych potrzeb czy żądań potencjalnych odbiorców. Opracowanie publikowane jest w celach wyłącznie informacyjnych lub marketingowych i nie powinno być interpretowane jako (1) osobista rekomendacja, (1) porada inwestycyjna, prawna, lub innego typu, ani jako (2) zachęta do działania, inwestowania czy pozbywania się inwestycji w szczególny sposób, bądź (4) ocena lub zapewnienie opłacalności inwestycji w instrumenty finansowe objęte opracowaniem.

W szczególności opracowanie nie stanowi „badania inwestycyjnego” lub „publikacji handlowej” w rozumieniu Rozporządzenia Delegowanego Komisji (UE) 2017/565 z dnia 25 kwietnia 2016 r. uzupełniającego dyrektywę Parlamentu Europejskiego i Rady 2014/65/UE w odniesieniu do wymogów organizacyjnych i warunków prowadzenia działalności przez firmy inwestycyjne oraz pojęć zdefiniowanych na potrzeby tej dyrektywy, bądź „rekomendacji” w rozumieniu Rozporządzenia Parlamentu Europejskiego i Rady (UE) NR 596/2014 z dnia 16 kwietnia 2014 r. w sprawie nadużyć na rynku (rozporządzenie w sprawie nadużyć na rynku) oraz uchylającego dyrektywę 2003/6/WE Parlamentu Europejskiego i Rady i dyrektywy Komisji 2003/124/WE, 2003/125/WE i 2004/72/WE.

Opracowanie zostało sporządzone z zachowaniem należytej staranności i rzetelności przy zachowaniu zasad metodologicznej poprawności na podstawie ogólnodostępnych informacji, w dniu publikacji opracowania, pozyskanych ze źródeł wiarygodnych dla Domu Maklerskiego Banku BPS S.A. Dom Maklerski Banku BPS S.A. nie gwarantuje ich kompletności, prawdziwości lub dokładności.

Dom Maklerski Banku BPS S.A. nie ponosi odpowiedzialności za ewentualne decyzje inwestycyjne podjęte na podstawie niniejszego opracowania ani za ewentualne szkody poniesione w wyniku tych decyzji inwestycyjnych. Opracowanie nie powinno być interpretowane jako oświadczenie ani gwarancja (zarówno wyrażna, jak i implikowana) w zakresie generowania zysku z tytułu prezentowanej strategii inwestycyjnej.

Dom Maklerski Banku BPS S.A., jego akcjonariusze lub pracownicy mogą posiadać długie lub krótkie pozycje powstałe w wyniku transakcji zawartych na instrumentach z rynków OTC lub innych instrumentach finansowych wymienionych w opracowaniu. Organem sprawującym nadzór nad działalnością Domu Maklerskiego Banku BPS S.A. jest Komisja Nadzoru Finansowego z siedzibą w Warszawie, przy ulicy Pięknej 20.

Powielanie bądź publikowanie w jakiegokolwiek formie niniejszego opracowania, lub jego części, oraz wykorzystywanie materiału do własnych opracowań celem publikacji, bez pisemnej zgody Domu Maklerskiego Banku BPS S.A. jest zabronione. Niniejsze opracowanie jest prawnie chronione zgodnie z **Ustawą z 4 lutego 1994 r. o prawie autorskim i prawach pokrewnych (Dz. U. 2019 poz. 1231)**.