

GPW - Indeksy					
Indeksy	Zamknięcie [pkt.]	Zmiana dzienna	Relatywnie do WIG	Zmiana tyg. [t/t]	Zmiana od początku roku
WIG	77 407,1	↑ 0,60%	-	0,38%	34,71%
WIG20	2 312,6	↑ 0,62%	0,02%	0,28%	29,05%
mWIG40	5 759,2	↑ 0,70%	0,10%	0,38%	38,63%
sWIG80	22 578,7	↑ 0,28%	-0,32%	1,77%	29,05%

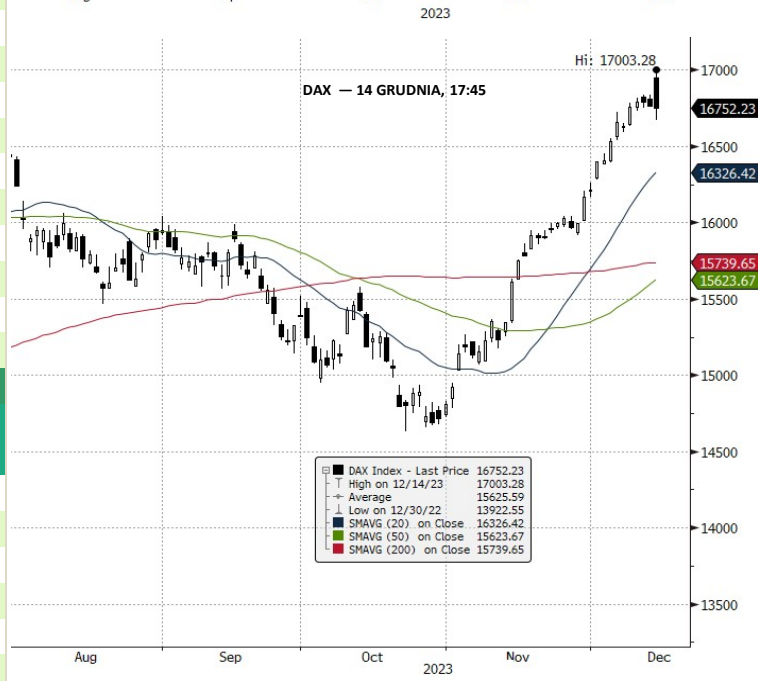
GPW - FW20					
Wybrane dane	Zamknięcie [pkt.]	Zmiana dzienna		Zmiana tyg. [t/t]	Zmiana od początku roku
FW20Z2320	2 313	0,0	↑ 0,43%	0,13%	25,77%

Indeksy zagraniczne - kursy zamknięcia					
Indeks	Kurs [pkt.]	Zmiana	Relatywnie do WIG	Zmiana od początku roku	
BOVESPA (BRAZYLIA)	130 842,1	↑ 1,06%	0,46%	19,24%	
BUX (WĘGRY)	60 475,9	↑ 2,71%	2,10%	38,09%	
CAC 40 (FRANCJA)	7 575,9	↑ 0,59%	-0,01%	17,02%	
DAX (NIEMCY)	16 752,2	↓ -0,08%	-0,68%	20,32%	
DIJA (USA)	37 248,4	↑ 0,43%	-0,17%	12,37%	
EUROSTOXX 50 (EU)	4 539,2	↑ 0,20%	-0,40%	19,65%	
FTSE 100 (GB)	7 649,0	↑ 1,33%	0,73%	2,65%	
ISE 100 (TURCJA)	7 878,7	↑ 0,84%	0,24%	43,01%	
MERVAL (ARGENTYNA)	989 696,1	↓ -1,37%	-1,96%	389,74%	
MSCI EM	992,5	↑ 1,96%	1,35%	3,78%	
NASDAQ COMPOSITE (USA)	14 761,6	↑ 0,19%	-0,41%	41,04%	
PX (CZECHY)	1 388,5	↓ -0,67%	-1,26%	15,54%	
RTS (ROSJA)	1 045,0	↓ -0,99%	-1,58%	7,72%	
S&P 500	4 719,6	↑ 0,26%	-0,34%	22,92%	

Indeksy zagraniczne - kurs na godzinę: 8:34					
Indeks	Kurs [pkt.]	Zmiana	Relatywnie do WIG	Zmiana od początku roku	
NIKKEI225 (JAPONIA)	32 970,6	↑ 0,87%	0,27%	26,35%	
HANG SENG (HONG KONG)	16 808,0	↑ 2,06%	1,46%	-15,03%	
BSE 30 (INDIE)	71 018,4	↑ 0,71%	0,11%	16,73%	
KOSPI 100 (KOREA Płd.)	2 595,1	↑ 0,87%	0,27%	16,04%	
SHANGHAI A-SHARE (CHINY)	3 085,1	↑ 0,71%	0,11%	-0,13%	
SHANGHAI B-SHARE (CHINY)	226,1	↑ 0,21%	-0,39%	-19,21%	

Kontrakty terminowe - kurs na godzinę: 8:34					
Futures	Kurs [pkt.]	Zmiana	Relatywnie do FWIG20	Zmiana od początku roku	
EuroStoxx50 Futures	4 555,0	↑ 0,26%	-0,17%	20,34%	
CAC40 Futures	7 592,5	↑ 0,21%	-0,22%	16,96%	
DAX Futures	16 807,0	↑ 0,20%	-0,23%	20,15%	
S&P500 Futures	4 781,5	↑ 0,16%	-0,27%	22,77%	
DIJA Futures	37 323,0	↑ 0,31%	-0,12%	12,59%	
NASDAQ Futures	16 786,3	↑ 0,20%	-0,23%	50,70%	

Waluty - kurs na godzinę: 08:34					
Waluta	Kurs [PLN]	Zmiana [PLN]	Zmiana [%]	Relatywnie do WIG	Zmiana od początku roku
EUR	4,3123	0,0051	↑ 0,12%	-0,48%	-7,89%
CHF	4,5299	0,0138	↑ 0,30%	-0,29%	-4,16%
USD	3,9241	0,0061	↑ 0,16%	-0,44%	-10,39%
EUR/USD	1,0989	-0,0004	↓ -0,04%	-0,63%	2,67%



Surowce - kursy zamknięcia					
Surowiec	Kurs	Zmiana [%]	Relatywnie do WIG	Zmiana od początku roku	
ROPA WTI (USD za baryłkę)	71,8	↑ 0,36%	-0,24%	-10,72%	
MIEDŹ (USD za tonę)	8 555,0	↑ 3,05%	2,44%	2,10%	
ZŁOTO (USD za uncję)	2 046,1	↑ 3,21%	2,59%	11,79%	
SREBRO (USD za uncję)	24,4	↓ -0,11%	-0,70%	0,74%	
PLATYNA (USD za uncję)	964,5	↓ -0,35%	-0,94%	-11,15%	
GAZIEMNY (USD za MMBtu)	2,4	↑ 0,08%	-0,51%	-46,08%	
W. KAMIENNY (USD za tonę)	145,5	↓ -0,51%	-1,10%	-64,00%	
CYNK (USD za tonę)	2 498,3	↑ 3,03%	2,42%	-16,03%	
ŻELAZO (CNY za tonę)	943,0	↓ -0,53%	-1,12%	10,29%	
CYNA (USD za tonę)	25 367,0	↑ 2,74%	2,13%	2,25%	
ALUMINIUM (USD za tonę)	2 210,0	↑ 3,27%	2,65%	-7,06%	
OŁÓW (USD za tonę)	2 069,0	↑ 1,72%	1,11%	-9,77%	
NIKIEL (USD za tonę)	16972,0	↑ 3,06%	2,45%	-45,46%	

Źródło: Bloomberg

Źródło: Bloomberg

Największe wzrosty

WIG20				mWIG40				sWIG80			
Nazwa	Kurs	Wzrost	Obroty	Nazwa	Kurs	Wzrost	Obroty	Nazwa	Kurs	Wzrost	Obroty
KGHM	121,5	↑ 5,1%	139 402 863	GRUPAAZOTY	25,2	↑ 5,3%	11 565 522	CREEPYJAR	593,0	↑ 5,9%	369 911
PEPCO	24,4	↑ 4,2%	35 586 858	TAURONPE	4,1	↑ 4,5%	17 383 620	PCFGROUP	29,7	↑ 5,7%	123 578
ALLEGRO	32,2	↑ 4,1%	173 662 414	BOGDANKA	34,9	↑ 3,9%	2 727 936	BIOCELTIX	94,0	↑ 4,9%	649 846
JSW	43,9	↑ 3,0%	32 331 141	WIRTUALNA	114,2	↑ 3,4%	829 932	PEKABEX	22,8	↑ 4,6%	90 223
ASSECOPOL	76,0	↑ 2,6%	10 340 971	PKPCARGO	14,6	↑ 2,8%	1 153 943	CAPTORTX	105,0	↑ 4,5%	578 251

Największe spadki

WIG20				mWIG40				sWIG80			
Nazwa	Kurs	Spadek	Obroty	Nazwa	Kurs	Spadek	Obroty	Nazwa	Kurs	Spadek	Obroty
LPP	15900,0	↓ -5,0%	193 967 010	11BIT	580,0	↓ -3,3%	1 101 144	RAFAKO	0,7	↓ -4,8%	706 296
ALIOR	75,3	↓ -0,8%	15 780 373	INTERCARS	585,0	↓ -2,5%	4 321 116	VERCOM	75,2	↓ -4,1%	557 310
MBANK	538,0	↓ -0,7%	13 241 664	HUUUGE	26,1	↓ -0,9%	2 848 617	SANOK	22,8	↓ -3,4%	718 184
KRUK	471,2	↓ -0,5%	22 207 323	CCC	59,3	↓ -0,9%	9 967 836	ACAUTOGAZ	25,8	↓ -3,4%	252 918
PKNORLEN	62,2	↓ -0,3%	123 117 945	TIM	47,1	↓ -0,7%	540 498	RAINBOW	52,0	↓ -3,3%	2 680 590

Największe obroty

WIG20				mWIG40				sWIG80			
Nazwa	Kurs	Zmiana	Obroty	Nazwa	Kurs	Zmiana	Obroty	Nazwa	Kurs	Zmiana	Obroty
LPP	15900,0	↓ -5,0%	193 967 010	BUDIMEX	592,0	↑ 1,7%	22 322 900	PLAYWAY	356,5	↑ 3,5%	5 996 570
PKOBP	49,5	↑ 0,2%	184 298 043	TAURONPE	4,1	↑ 4,5%	17 383 620	SYNEKTIK	91,4	↑ 2,5%	3 349 221
ALLEGRO	32,2	↑ 4,1%	173 662 414	GRUPAAZOTY	25,2	↑ 5,3%	11 565 522	RAINBOW	52,0	↓ -3,3%	2 680 590
DINOPL	457,0	↑ 1,4%	164 416 990	XTB	36,6	↑ 2,6%	10 549 061	BNPPPL	80,8	↓ -0,7%	2 614 205
KGHM	121,5	↑ 5,1%	139 402 863	CCC	59,3	↓ -0,9%	9 967 836	MABION	19,3	↑ 2,3%	2 153 758

CATALYST

Catalyst - największe obroty

Nazwa	Kurs	Zmiana	Obroty	Nazwa	Kurs	Zmiana	Obroty	Nazwa	Kurs	Zmiana	Obroty
PS0728	111,2	↑ 1,3%	294 239	CVH1224	100,5	↑ 0,0%	111 102	FPC0427	90,0	↑ 0,6%	62 961
GHE1027	99,4	↑ 0,0%	267 464	MCI0227	97,8	↑ 0,4%	87 836	CPS0130	101,5	↑ 0,0%	53 272
KGHO629	100,7	↑ 0,0%	181 234	FPC0328	87,1	↑ 1,7%	85 447	BST0228	99,8	↓ -0,1%	51 927
WZ0524	100,2	↓ -0,1%	115 004	OK1025	91,6	↑ 0,7%	76 941	PEO1027	100,5	↑ 0,5%	43 689
GHE0124	99,6	↑ 0,1%	113 492	FPC0427	90,0	↑ 0,6%	62 961	FPC0630	82,5	↑ 0,5%	41 830

Źródło: GPW

Informacja dnia

ORANGE POLSKA SA

ORANGE POLSKA SA (22/2023) Orange Polska podpisał ze związkami zawodowymi Umowę Społeczną na lata 2024-2025, w ramach której z odejść dobrowolnych będzie mogło skorzystać maksymalnie 1100 pracowników.

Na podstawie Art. 17 ust. 1 Rozporządzenia Parlamentu Europejskiego i Rady (UE) nr 596/2014 z dnia 16 kwietnia 2014 r. w sprawie nadużyć na rynku (rozporządzenie w sprawie nadużyć na rynku) oraz uchylającego dyrektywę 2003/6/WE Parlamentu Europejskiego i Rady i dyrektywy Komisji 2003/124/WE, 2003/125/WE i 2004/72/WE, Zarząd Orange Polska S.A. ("Orange Polska") informuje o podpisaniu Umowy Społecznej. Orange Polska podpisał ze związkami zawodowymi Umowę Społeczną na lata 2024-2025, w ramach której z odejść dobrowolnych będzie mogło skorzystać maksymalnie 1100 pracowników.

14 grudnia 2023 r. Zarząd Orange Polska zakończył negocjacje z Partnerami Społecznymi w zakresie zapisów nowej Umowy Społecznej, która będzie obowiązywać w latach 2024-2025. Równoległe z negocjacjami Umowy Społecznej zakończyły się negocjacje Porozumienia na 2024 rok prowadzone w trybie przepisów ustawy z dnia 13 marca 2003 r. o szczególnych zasadach rozwiązywania z pracownikami stosunków pracy z przyczyn niedotyczących pracowników. Umowa Społeczna na lata 2024-2025 określa w szczególności wielkość odejść dobrowolnych na najbliższe 2 lata na poziomie 1100 osób oraz pakiet finansowy dla pracowników odchodzących z Orange Polska w ramach odejść dobrowolnych. Przewiduje także możliwość podwyżek wynagrodzeń zasadniczych (7% w roku 2024 i nie mniej niż 6% w roku 2025), wysokość dodatkowego odszkodowania dla pracowników, którzy osiągną wiek emerytalny w ciągu najbliższych czterech lat, a także określa miejsce i rolę mobilności wewnętrznej przy wsparciu programu alokacyjnego. (ESPI RB nr 22/2023)

Komentarz DM Banku BPS. Podpisanie umowy dot. dobrowolnych odejść pracowników w roku 2024 i 2025 stanowi konsekwencję realizacji strategii podnoszenia efektywności operacyjnej Orange. Ta, po pierwszych 3. kwartałach 2023 kształtuje się na poziomach zbliżonych do wartości za cały 2022 r. Zysk operacyjny wyniósł 1,112 mld zł (96 proc. zysku operacyjnego za 2022), zaś zysk netto ukształtował się na poziomie 746 mln zł (103 proc. zysku netto za 2022). Decyzja o zawiązaniu rezerw na koszty z tytułu programu dobrowolnego odejścia pracowników będzie widoczna w wynikach za IV kwartał i, biorąc pod uwagę dotychczasowe wyniki, nie spowoduje utraty rentowności Spółki na poziomie rocznym. W odniesieniu do samego III kwartału rezerwa w wysokości 130 mln zł stanowi 34,5 proc. zysku operacyjnego oraz 54,9 proc. zysku netto. W naszej ocenie, z krótkoterminowej perspektywy jest to informacja negatywna, istotnie wpływająca na wyniki bieżące, ale z perspektywy długoterminowej postrzegamy ją jako korzystną, ponieważ ograniczy ona presję kosztową wynikającą z wynagrodzeń, tym samym spodziewamy się pozytywnego wpływu na rentowność. Notowania Orange od początku roku znajdują się w trendzie wzrostowym, tym samym dotychczasowa stopa zwrotu jest dodatnia i wynosi 25 proc. Obecny kurs (8,24 zł) zbliża się do poziomów 8-letnich maksimów (8,78 zł) odnotowanych w listopadzie 2021 r.

Informacja dnia

TAURON PE SA

Tauron analizuje wpływ wniosku o upadłość Tameh Czech na wyniki grupy. Tauron rozpoczyna analizę wpływu wniosku o ogłoszenie upadłości spółki Tameh Czech na wyniki finansowe grupy - podał Tauron w komunikacie. Spółka posiada 50 proc. udziałów w spółce Tameh Holding, która jest właścicielem Tameh Czech. Przedmiotem działalności Tameh Czech jest produkcja mediów energetycznych dla huty Liberty Ostrava, która jest jedynym klientem spółki. Jak podano, złożenie wniosku o ogłoszenie upadłości przez Tameh Czech jest spowodowane nieregulowaniem zobowiązań Liberty Ostrava, co wiąże się z brakiem możliwości dalszego prowadzenia działalności operacyjnej. Właścicielem 100 proc. udziałów w Tameh Czech jest Tameh Holding - spółka, w której Tauron posiada 50 proc. udziałów, a pozostałe 50 proc. należy do spółek z grupy ArcelorMittal. Tauron wskazał w komunikacie, że nie jest gwarantem zobowiązań finansowych Tameh Czech, tym samym nie występuje ryzyko wpływów finansowych z tego tytułu z grupy Tauron. "Emitent zidentyfikował natomiast ryzyko negatywnego wpływu ww. zdarzenia na wyniki finansowe grupy Tauron oraz emitenta i rozpoczyna analizy przedmiotowego wpływu" - napisano w komunikacie. (PAP Biznes)

Informacja dnia
AZOTY SA

Informacja o wystąpieniu przez spółkę zależną o kolejną transzę pożyczki wspierającej.

W nawiązaniu do raportu bieżącego nr 50/2023 z dnia 28 października 2023 roku oraz raportu bieżącego nr 54/2023 z dnia 17 listopada 2023 roku, Zarząd spółki Grupa Azoty S.A. ("Emitent") informuje, że w dniu 14 grudnia 2023 roku spółka Grupa Azoty Polyolefins S.A. ("Spółka Zależna") wystąpiła do Emitenta oraz spółki Grupa Azoty Zakłady Chemiczne "Police" S.A. ("GA Police") o udzielenie kolejnej transzy pożyczki wspierającej o wartości 10 mln EUR. Łączna wartość wszystkich transz pożyczki wspierającej, o które wystąpiła Spółka Zależna do dnia 14 grudnia 2023 roku łącznie wynosi 55 mln EUR.

Pożyczka wynika z solidarnego zobowiązania Emitenta oraz GA Police wynikającego z Umowy gwarancji udzielenia pożyczki wspierającej (w formule pożyczki podporządkowanej) o której Emitent informował raportem bieżącym nr 23/2020 z 31 maja 2020 roku, w ramach Umowy Kredytów na finansowanie projektu Polimery Police z 31 maja 2020 roku ("Umowa Kredytów"). Emitent wskazuje, iż przyczyną wystąpienia Spółki Zależnej o pożyczkę ze względu na niedobór środków na sfinansowanie dokończenia Projektu Polimery Police w ramach Umowy Kredytów, jest wydłużenie czasu trwania Projektu Polimery Police w następstwie opóźnienia robót przez Hyundai Engineering Co., Ltd., Generalnego Wykonawcę, o czym Emitent informował w raportach bieżących nr 40/2023 z dnia 29 sierpnia 2023 roku, nr 52/2023 z dnia 13 listopada 2023 roku oraz nr 56/2023 z dnia 24 listopada 2023 roku.

Podstawa prawna: Art. 17 ust. 1 MAR (Rozporządzenia Parlamentu Europejskiego i Rady (UE) nr 596/2014 z dnia 16 kwietnia 2014 r. w sprawie nadużyć na rynku (rozporządzenie w sprawie nadużyć na rynku) oraz uchylające dyrektywę 2003/6/WE Parlamentu Europejskiego i Rady i dyrektywy Komisji 2003/124/WE, 2003/125/WE i 2004/72/WE (Dziennik Urzędowy Unii Europejskiej z dnia 12 czerwca 2014, nr L 173/1 ze zm.). (ESPI RB 60/2023)

Informacja dnia
SECO/
WARWICK SA

Celem w programie motywacyjnym Seco/Warwick 31,4 mln zł zysku netto w '24.

Rada nadzorcza Seco/Warwick ustaliła, że celem programu motywacyjnego na 2024 rok jest skonsolidowany zysk netto w wysokości 31,4 mln zł - podało Seco/Warwick w komunikacie. Akcjonariusze spółki przyjęli program motywacyjny na lata 2022-2024 podczas walnego zgromadzenia, które odbyło się 7 października 2021 r. (PAP Biznes)

Informacja dnia
ALIOR BANK SA

KNF zaleciła Alior Bankowi utrzymywanie wymogu kapitałowego P2G.

Komisja Nadzoru Finansowego zaleciła Alior Bankowi utrzymywanie funduszy własnych na pokrycie dodatkowego narzutu kapitałowego (P2G) w celu zaabsorbowania potencjalnych strat wynikających z wystąpienia warunków skrajnych, w wysokości 0,16 pp. na poziomie jednostkowym oraz 0,15 pp. na poziomie skonsolidowanym - poinformował bank w komunikacie. Zalecenie powinno być spełnione ponad wartość łącznego współczynnika kapitałowego TCR, powiększonego o dodatkowy wymóg w zakresie funduszy własnych P2R oraz o wymóg połączonego bufora. Dodatkowy narzut powinien składać się w całości z kapitału podstawowego Tier I. "Zalecenie KNF wydano w związku z procesem oceny nadzorczej banku, w którym wrażliwość banku na ewentualną materializację scenariuszy stresowych wpływających na poziom funduszy własnych oraz ekspozycji na ryzyko oceniono jako niską" - napisano w komunikacie. (PAP Biznes)

Informacja dnia
MURAPOL SA

Stopa redukcji zapisów na akcje Murapolu złożonych przez inwestorów indywidualnych wyniosła 84,63 proc .- poinformował Murapol w komunikacie. W ramach oferty przyjęto 3.830 zapisów w kategorii inwestorów indywidualnych. W ramach oferty przyjęto 112 zapisów w kategorii inwestorów instytucjonalnych, uwzględniając subfundusze oraz zapisy złożone przez menedżerów oferty działających na rachunek inwestorów instytucjonalnych, których akcje oferowane rozliczone zostały w ramach prefundingu bądź opcji nadprzydziału. Cena akcji Murapolu w ofercie publicznej akcji została ustalona na 33 zł za sztukę. Po zwiększeniu oferty ze względu na silny popyt ostateczna liczba akcji oferowanych wynosi 12.240.000 (w tym 1.224.000 akcji stabilizujących), co stanowi 30 proc. kapitału zakładowego spółki. Łączna wartość oferty wyniosła 403,92 mln zł. Wynikająca z ustalonej ceny akcji kapitalizacja Murapolu wyniesie około 1,35 mld zł. Wcześniej cena maksymalna akcji Murapolu na potrzeby book-buildingu została ustalona na 35 zł. Oferta obejmuje wyłącznie istniejące akcje, sprzedawane przez większościowego akcjonariusza spółki, tj. AREF V PL Investment, podmiot należący do funduszy zarządzanych przez Real Estate Group w Ares Management. Inwestorom indywidualnym zaoferowanych zostało 855.000 akcji, tj. około 7 proc. ostatecznej liczby akcji oferowanych. Zgodnie z wcześniejszymi zapowiedziami, w ofercie uczestniczyli również zarząd oraz niektórzy członkowie rady nadzorczej Murapolu. Dzień pierwszego notowania akcji Murapolu na rynku podstawowym GPW nastąpi 15 grudnia. (PAP Biznes)

WIG20 FUTURES



Źródło: Bloomberg

Komentarz DM Banku BPS. Wysokie otwarcie sesji to okazja do realizacji zysków. Tak było również po wczorajszym otwarciu. Pomimo tego, WIG20 zakończył sesję wzrostem o 0,62proc. i zamknął się na poziomie 2312,56pkt., Indeks szerokiego rynku WIG wzrósł o 0,60proc. i zamknął sesję na 77407,14pkt., mWIG40 wzrósł o 0,70proc. i zakończył notowania na poziomie 5759,15pkt., sWIG80 zakończył notowania wzrostem o 0,28proc., i na koniec sesji zanotował 22578,66pkt. Obroty na rynku były wyższe niż na poprzedniej sesji i wyniosły 1,65mld zł. wobec 1,18mld zł. Na najpłynniejszej serii FW20Z2320 prezentowanej na wykresie powyżej obroty były niższe i wyniosły 29925 wobec 40713 kontraktów poprzednio, LOP spadła do 3900 wobec 47717 kontraktów na poprzednim zamknięciu. Na nowej serii kontraktów FW20H2420 LOP osiągnęła już 48326 wobec 42821 pozycji na poprzednim zamknięciu. Dziś „Dzień Trzech Wiedźm” stąd możliwa większa zmienność i koszykowy handel na GPW.(T. Czarnecki)

Dane makro**15.12.2023****KALENDARIUM**

Piątek		Wydarzenie	Okres	Odczyt	Poprzednio
1:30	Japonia	PMI przemysłu (P)	gru	47,7	48,3
1:30	Japonia	PMI usług (P)	gru	52	50,8
3:00	Chiny	Produkcja przemysłowa r/r	lis	6,6%	4,6%
3:00	Chiny	Sprzedaż detaliczna r/r	lis	10,1%	7,6%
8:00	Norwegia	Eksport	lis	170,6 mld	174,3 mld
8:00	Norwegia	Import	lis	90,5 mld	87,4 mld
8:00	Dania	PPI m/m	lis	-2,2%	0,1%
8:00	Dania	PPI r/r	lis	-2,1%	-0,8%
8:00	Norwegia	Bilans handlu zagranicznego	lis	80100 mln	86900 mln
8:00	Szwecja	Stopa bezrobocia	lis	7,9%	8,00%
8:45	Francja	Zharmonizowana inflacja CPI m/m (F)	lis		-0,3%
8:45	Francja	Zharmonizowana inflacja CPI r/r (F)	lis		3,8%
8:45	Francja	Inflacja CPI m/m (F)	lis		-0,2%
8:45	Francja	Inflacja CPI r/r (F)	lis		3,4%
9:15	Francja	PMI przemysłu (P)	gru		42,9
9:15	Francja	PMI usług (P)	gru		45,4
9:30	Niemcy	PMI przemysłu (P)	gru		42,6
9:30	Niemcy	PMI usług (P)	gru		49,6
10:00	Włochy	Zharmonizowana inflacja CPI m/m (F)	lis		-0,4%
10:00	Włochy	Zharmonizowana inflacja CPI r/r (F)	lis		0,7%
10:00	Włochy	Inflacja CPI m/m (F)	lis		-0,4%
10:00	Polska	Inflacja CPI m/m	lis		0,3%
10:00	Włochy	Inflacja CPI r/r (F)	lis		0,8%
10:00	Polska	Inflacja CPI r/r	lis		6,6%
10:00	Euroland	PMI przemysłu (P)	gru		44,2
10:00	Euroland	PMI usług (P)	gru		48,7
10:30	Wielka Brytania	PMI przemysłu (P)	gru		47,2
10:30	Wielka Brytania	PMI usług (P)	gru		50,9
11:00	Belgia	Eksport	wrz		39,97 mld
11:00	Euroland	Eksport	paź		234 mld
11:00	Włochy	Eksport	paź		51,2 mld
11:00	Belgia	Import	wrz		37,98 mld
11:00	Euroland	Import	paź		224,8 mld
11:00	Włochy	Import	paź		47,92 mld
11:00	Euroland	Koszty pracy r/r	III kwartał		4,5%
11:00	Włochy	Bilans handlu zagranicznego w UE	paź		-610 mln
11:00	Włochy	Bilans handlu zagranicznego bez UE	paź		3,9 mld
11:00	Belgia	Bilans handlu zagranicznego	wrz		1980 mln
11:00	Euroland	Bilans handlu zagranicznego	paź		9200 mln
11:00	Włochy	Bilans handlu zagranicznego	paź		3290 mln
12:00	Irlandia	Eksport	paź		15,58 mld
12:00	Irlandia	Import	paź		11,37 mld
12:00	Irlandia	Bilans handlu zagranicznego	paź		4210 mln
12:30	Indie	Rezerwy walutowe	08.gru		604,04 mld
14:15	Kanada	Rozpoczęte budowy domów m/m	lis		275 tys.
14:30	USA	Indeks Produkcyjny Empire State	gru		9,1
14:30	Kanada	Sprzedaż hurtowników m/m	paź		0,7%
15:15	USA	Wykorzystania mocy produkcyjnych m/m	lis		78,9%
15:15	USA	Produkcja przemysłowa m/m	lis		-0,6%
15:15	USA	Produkcja przemysłowa r/r	lis		-0,7%
15:45	USA	PMI zbiorczy (P)	gru		50,7
15:45	USA	PMI przemysłu (P)	gru		49,4
15:45	USA	PMI usług (P)	gru		50,8
	Indie	Import	lis		65,03 mld
	Indie	Bilans handlu zagranicznego	lis		-31460 mln

Na podstawie :stooq.pl

Informacje ze

spótek

15.12.2023

KGL - NWZA: Klaudyn. W sprawie polityki wynagrodzeń oraz zgodności warunków wynagradzania członków RN.

PRIMAMODA - Raport roczny 2022:

KOMPUTRON - Skonsolidowany raport półroczny III/2023:

MPLVERBUM - Raport kwartalny III/2023:

VRG - Dzień wypłaty dywidendy: Dywidenda w wysokości 0,20 PLN na akcję.

APATOR - Dzień dywidendy: Zaliczka dywidendy w wysokości 0,20 PLN brutto na akcję.

VIGOPHOTN - Pierwszy dzień notowania praw do akcji: Wprowadzenie do obrotu giełdowego na Głównym Rynku GPW 145.799 praw do akcji zwykłych na okaziciela serii F spółki VIGO PHOTONICS S.A.

Na podstawie :stooq.pl

SPÓŁKI I MNOŻNIKI RYNKOWE

Banki	Kurs [PLN]	Kapitalizacja mln PLN	P/E			P/BV			D/Y [%]			ROA [%]		
			2023	2024	2025	2023	2024	2025	2023	2024	2025	2023	2024	2025
PKO BP	49,50	61 875	8,9	7,6	7,6	1,3	1,2	1,2	4,8	7,7	7,9	0,8	1,4	1,6
Santander Polska	517,00	52 832	10,8	10,8	9,6	1,7	1,6	1,5	4,7	6,8	6,4	1,0	1,7	1,7
PEKAO	148,90	39 082	6,3	7,4	8,1	1,3	1,2	1,2	6,6	10,2	9,2	1,1	2,0	1,7
ING	264,50	34 411	8,2	9,4	9,1	2,2	1,8	1,5	1,5	6,1	5,1	1,0	1,7	1,5
mBank	538,00	22 846	18,5	8,5	7,4	1,7	1,4	1,3	0,0	3,6	5,2	-0,1	0,1	1,0
Bank Millennium	8,10	9 826	12,8	10,1	5,6	1,4	1,3	1,1	0,0	0,0	0,0	-1,1	0,2	0,5
Alior Bank	75,32	9 833	5,1	5,9	6,7	1,1	0,9	0,8	0,0	4,3	6,0	1,0	2,1	1,9
Bank Handlowy	99,80	13 040	5,6	7,4	8,8	1,3	1,3	1,3	9,0	11,2	11,8	2,3	3,1	2,5
BNP Paribas	80,80	11 932	6,4	6,2	5,5	0,9	0,8	0,7	0,0	1,2	5,4	0,2	0,9	1,1
Mediana	-	22 846	8,2	7,6	7,6	1,3	1,3	1,2	1,5	6,1	6,0	1,0	1,7	1,6
Finanse inne	Kurs [PLN]	Kapitalizacja mln PLN	P/E			P/BV			D/Y [%]			ROE [%]		
PZU	47,01	40 594	7,9	8,6	8,5	1,7	1,6	1,5	6,3	6,9	7,3	18,1	19,9	16,7
KRUK	471,20	9 103	9,9	8,8	7,6	2,3	2,0	1,7	3,2	3,2	3,7	27,1	26,6	25,3
GPW	41,24	1 731	11,3	11,3	11,0	1,7	1,6	1,5	6,7	7,0	7,2	14,2	14,8	14,5
Mediana	-	9 103	9,9	8,8	8,5	1,7	1,6	1,5	6,3	6,9	7,2	18,1	19,9	16,7
Deweloperzy	Kurs [PLN]	Kapitalizacja mln PLN	P/E			P/BV			EV/EBITDA			ROE [%]		
GTC	4,50	2 983	26,1	9,5	8,7	0,6	0,5	0,5	33,9	15,6	14,4	4,8	4,5	5,8
Dom Development	159,00	4 086	9,0	9,7	7,9	2,8	2,6	2,3	7,9	7,7	6,9	29,7	31,2	27,7
Echo Investment	4,14	1 709	25,9	34,5	10,4	0,9	0,9	0,8	16,3	19,3	7,1	7,5	5,6	4,1
Atal	57,40	2 481	7,6	9,4	6,8	1,5	1,5	1,4	7,3	9,5	6,7	26,1	21,1	17,0
Develia	4,88	2 182	8,3	8,3	6,3	1,5	1,4	1,3	7,7	7,3	6,5	13,2	17,6	17,5
Mediana	-	2 481	9,0	9,5	7,9	1,5	1,4	1,3	7,9	9,5	6,9	13,2	17,6	17,0
Budowlane	Kurs [PLN]	Kapitalizacja mln PLN	P/E			P/BV			EV/EBITDA			ROE [%]		
Budimex	592,00	15 114	23,9	21,0	19,9	10,5	9,3	8,9	14,9	12,7	11,7	37,2	45,4	48,1
Unibep	8,90	312	-	-	-	-	-	-	-	-	-	7,4	7,4	7,4
MFO	33,00	218	-	12,1	7,8	0,7	0,7	0,6	16,1	5,1	3,9	13,8	6,0	5,9
Prochem	29,80	60	-	-	-	-	-	-	-	-	-	6,5	6,5	6,5
Mediana	-	265	23,9	16,6	13,8	5,6	5,0	4,8	15,5	8,9	7,8	10,6	7,0	7,0
Górnictwo	Kurs [PLN]	Kapitalizacja mln PLN	P/E			P/BV			EV/EBITDA			ROE [%]		
KGHM	121,50	24 300	19,7	16,1	12,2	0,7	0,7	0,7	5,7	5,3	4,7	18,8	5,1	5,3
JSW	43,88	5 152	3,4	2,5	5,8	0,3	0,3	0,3	0,4	0,5	0,7	63,4	9,2	11,1
Bogdanka	34,86	1 186	2,1	2,1	3,9	0,3	0,3	0,3	0,5	0,5	0,6	5,1	12,2	12,2
Mediana	-	5 152	3,4	2,5	5,8	0,3	0,3	0,3	0,5	0,5	0,7	18,8	9,2	11,1
Paliwa	Kurs [PLN]	Kapitalizacja mln PLN	P/E			P/BV			EV/EBITDA			ROE [%]		
PKN ORLEN	62,19	72 199	3,1	4,6	4,8	0,5	0,4	0,4	1,9	2,2	2,2	38,1	19,0	11,0
Unimot	113,40	930	8,8	7,0	6,8	1,3	1,2	1,1	6,2	5,7	5,8	61,2	38,5	27,0
MOL	31,94	26 208	4,3	4,2	4,9	0,6	0,5	0,5	3,0	2,8	3,1	24,1	14,3	12,7
Mediana	-	13 569	4,3	4,6	4,9	0,6	0,5	0,5	4,6	4,2	3,5	38,1	19,0	12,7

Źródło: DM BPS, Bloomberg

SPÓŁKI I MNOŻNIKI RYNKOWE

IT	Kurs [PLN]	Kapitalizacja mln PLN	P/E			P/BV			EV/EBITDA			ROE [%]		
			2023	2024	2025	2023	2024	2025	2023	2024	2025	2023	2024	2025
Asseco Poland	76,00	6 308	12,5	12,8	11,3	0,9	0,9	0,8	4,8	4,5	4,3	7,2	7,1	7,0
ComArch	190,50	1 549	14,5	14,6	13,7	1,1	1,1	1,1	6,6	5,6	5,3	8,6	7,9	7,6
Text	113,00	2 910	17,0	16,0	15,7	16,4	15,7	15,5	14,0	12,2	11,3	-	95,7	97,1
Asseco BS	49,50	1 654	17,2	15,3	14,2	4,4	4,1	3,9	11,5	10,3	9,5	23,7	24,5	25,5
Asseco SEE	48,00	2 491	11,9	12,0	11,1	2,0	1,8	1,7	7,9	7,2	6,7	17,9	17,5	16,5
Mediana	-	2 491	14,5	14,6	13,7	2,0	1,8	1,7	7,9	7,2	6,7	13,3	17,5	16,5
Telekomunikacja i Media	Kurs [PLN]	Kapitalizacja mln PLN	P/E			P/BV			EV/EBITDA			ROE [%]		
Cyfrowy Polsat	12,70	8 119	30,7	22,0	10,2	0,5	0,5	0,4	6,3	6,1	5,4	5,8	2,3	2,0
Orange Polska	8,24	10 814	12,1	12,2	10,4	0,8	0,8	0,8	5,5	5,2	5,2	5,3	6,4	6,4
Wirtualna Polska	114,20	3 346	21,5	16,7	13,4	3,5	3,1	2,7	9,1	8,2	7,4	21,7	16,5	18,4
Agora	11,55	538	8,2	18,9	10,8	0,7	0,7	0,7	11,1	8,7	7,6	-6,6	-3,6	0,1
ATM GRUPA	3,62	305	10,1	8,2	7,7	1,0	0,9	0,9	5,1	5,0	4,7	-	10,0	10,8
Mediana	-	3 345,9	12,1	16,7	10,4	0,8	0,8	0,8	6,3	6,1	5,4	5,5	6,4	6,4
Producenci gier wideo	Kurs [PLN]	Kapitalizacja mln PLN	P/E			P/BV			EV/EBITDA			ROE [%]		
CD Projekt SA	114,00	11 390	26,8	47,0	64,3	4,8	4,5	4,3	16,8	29,1	44,4	16,3	19,1	11,5
Playway	356,50	2 353	14,8	11,6	10,6	5,0	4,2	3,6	12,1	10,4	11,0	-	33,4	36,5
TEN Square Games	102,00	748	17,8	9,7	10,1	2,4	2,4	2,3	8,2	5,9	6,4	27,5	15,1	23,2
11 bit studios SA	580,00	1 402	313,0	7,4	8,1	6,1	3,3	2,7	77,2	5,2	5,9	11,1	3,6	50,2
Mediana	-	1 877	22,3	10,7	10,4	4,9	3,7	3,2	14,4	8,1	8,7	16,3	17,1	29,8
Odzież i obuwie	Kurs [PLN]	Kapitalizacja mln PLN	P/E			P/BV			EV/EBITDA			ROE [%]		
LPP	15900,00	29 498	25,6	17,7	14,4	7,7	5,9	5,0	13,4	8,8	7,6	35,0	32,7	36,4
CCC	59,34	4 087	-	-	34,0	4,1	5,1	4,6	11,9	8,8	6,8	-11,6	-21,6	-13,8
Monnari Trade	5,74	175	-	-	-	-	-	-	-	-	-	24,7	24,7	24,7
Answear.com	31,00	588	26,3	15,9	11,0	2,6	2,2	1,9	13,0	10,0	7,6	10,6	11,9	14,5
Mediana	-	2 338	25,9	16,8	14,4	4,1	5,1	4,6	13,0	8,8	7,6	17,7	18,3	19,6
Dystrybucja	Kurs [PLN]	Kapitalizacja mln PLN	P/E			P/BV			EV/EBITDA			ROE [%]		
Allegro	32,20	34 032	36,6	25,2	18,5	3,4	3,0	2,6	16,1	13,5	11,2	-7,2	9,2	11,9
Dino Polska	457,00	44 804	30,6	23,7	19,0	8,0	6,0	4,7	19,8	16,1	13,2	31,3	30,1	28,6
Inter Cars	585,00	8 288	9,7	8,9	7,9	1,8	1,5	1,3	7,7	7,0	6,4	22,5	20,3	18,4
Eurocash	16,13	2 245	23,1	14,1	9,9	2,8	2,6	2,3	4,8	4,5	4,3	3,3	12,0	18,1
Neuca	843,00	3 733	22,3	17,6	15,3	3,8	3,3	3,0	11,4	9,9	8,8	14,4	16,2	18,3
Mediana	-	3 733	22,3	14,1	9,9	2,8	2,6	2,3	7,7	7,0	6,4	14,4	16,2	18,3
Spożywcze	Kurs [PLN]	Kapitalizacja mln PLN	P/E			P/BV			EV/EBITDA			ROE [%]		
Ambra	66,00	1 520	12,4	10,6	9,9	1,8	1,6	1,4	6,8	6,3	5,9	15,0	15,2	15,0
Wawel	750,00	1 125	14,1	13,5	10,8	-	-	-	8,9	9,7	8,7	5,1	7,7	8,6
MBW	11,00	1 232	42,5	36,4	36,4	1,4	1,3	1,3	17,8	16,8	15,8	3,0	3,3	3,5
Mediana	-	1 232	14,1	13,5	10,8	1,6	1,5	1,4	8,9	9,7	8,7	5,1	7,7	8,6

Źródło: DM BPS, Bloomberg

SPÓŁKI I MNOŻNIKI RYNKOWE

Energia	Kurs [PLN]	Kapitalizacja mIn PLN	P/E			P/BV			EV/EBITDA			ROE [%]		
			2023	2024	2025	2023	2024	2025	2023	2024	2025	2023	2024	2025
PGE	8,84	19 839	5,5	6,2	5,4	0,3	0,4	0,4	2,3	2,6	2,5	6,8	6,3	5,5
Enea	9,14	4 842	5,3	3,3	4,1	0,3	0,3	0,3	1,6	2,2	2,3	7,5	6,9	9,0
Tauron	4,09	7 161	2,9	4,4	3,8	0,4	0,4	0,4	3,1	4,0	3,8	2,8	13,9	9,1
Onde	15,42	841	26,1	28,0	23,4	2,4	2,3	2,1	15,3	17,1	15,3	1,6	5,8	7,1
Polenergia	75,90	5 861	18,7	14,4	15,0	1,4	1,3	1,2	11,6	9,5	9,3	7,4	7,6	9,2
ZE PAK	21,35	1 085	-	-	-	-	-	-	0,5	-	-	33,3	33,3	33,3
Mediana	-	5 351	5,5	6,2	5,4	0,4	0,4	0,4	2,7	4,0	3,8	7,1	7,3	9,1
Chemia	Kurs [PLN]	Kapitalizacja mIn PLN	P/E			P/BV			EV/EBITDA			ROE [%]		
			2023	2024	2025	2023	2024	2025	2023	2024	2025	2023	2024	2025
Grupa Azoty	25,18	2 498	-	-	6,5	0,3	0,3	0,3	-	11,2	6,6	18,1	-8,3	-3,4
Ciech	53,00	2 793	35,8	-	-	1,1	1,1	1,0	5,6	5,5	5,0	15,7	3,0	4,9
PCC Rokita	90,70	1 801	-	-	-	-	-	-	-	-	-	14,8	13,9	11,9
Mediana	-	2 498	35,8	-	6,5	0,7	0,7	0,7	5,6	8,3	5,8	15,7	3,0	4,9
Przemysł	Kurs [PLN]	Kapitalizacja mIn PLN	P/E			P/BV			EV/EBITDA			ROE [%]		
			2023	2024	2025	2023	2024	2025	2023	2024	2025	2023	2024	2025
Grupa Kęty	736,00	7 103	12,4	14,7	14,1	3,7	3,7	3,6	8,9	8,5	8,3	37,0	29,0	26,9
Grenovia	3,46	1 988	8,0	8,9	7,5	1,0	0,9	0,8	5,0	5,0	3,7	9,6	12,4	11,5
Stalprodukt	219,50	1 185	9,7	13,7	10,0	0,3	0,3	0,3	1,3	1,6	1,3	13,6	6,7	3,8
Wielton	9,34	564	7,2	7,2	6,1	0,9	0,8	0,7	5,4	5,3	4,7	18,0	15,7	13,8
Mangata Holding	88,50	591	11,0	10,8	9,0	1,1	1,0	1,0	6,5	6,1	5,6	-	9,9	9,9
Mediana	-	1 185	10,4	12,3	8,9	0,9	0,8	0,7	5,6	5,2	4,4	15,8	11,2	10,7
Biotechnologia	Kurs [PLN]	Kapitalizacja mIn PLN	P/E			P/BV			EV/EBITDA			ROE [%]		
			2023	2024	2025	2023	2024	2025	2023	2024	2025	2023	2024	2025
Synthaverse	4,51	317	41,0	28,2	15,6	2,0	1,9	1,7	13,5	8,3	5,2	6,8	6,2	6,7
Ryvu Therapeutics	64,50	1 491	-	-	38,9	6,0	8,6	7,0	-	-	16,7	-7,5	-32,4	-31,4
Captor Therapeutics	105,00	438	-	-	28,9	7,8	12,9	5,9	-	-	15,8	-	-100,7	-86,0
Celon Pharma	15,96	815	-	-	60,0	1,8	1,8	1,8	24,3	27,9	14,6	-7,1	-2,7	-2,1
Molecure	21,60	364	-	18,4	22,6	2,2	2,0	1,8	-	13,3	15,0	-11,4	-11,6	3,5
Selvita	59,70	1 096	57,8	28,3	17,8	3,8	3,4	2,8	18,1	12,6	9,5	17,0	10,2	13,2
Mediana	-	626	49,4	28,2	25,7	3,0	2,7	2,3	18,1	12,9	14,8	-7,1	-7,2	0,7

Źródło: DM BPS, Bloomberg

Dom Maklerski Banku BPS SA

ul. Grzybowska 81, 00-844 Warszawa,
tel.: +48 22 53 95 555, fax.: +48 22 53 95 556
www.dmbps.pl
dm@dmbps.pl

Sporządzone przez Departament Analiz:

Tomasz Czarnecki, MPW

Dyrektor Departamentu Analiz
tomasz.czarnecki@dmbps.pl
tel.: (22) 53 95 542

Artur Wizner, MPW

Analityk
artur.wizner@dmbps.pl
tel.: (22) 53 95 548

Dr Łukasz Bryl

Analityk
lukasz.bryl@dmbps.pl
tel.: 785 500 874

Dane kontaktowe do Departamentu Sprzedaży:

Krzysztof Jeż, MPW

krzysztof.jez@dmbps.pl

tel.: + 48 (22) 53 95 559

Lech Kucharski, MPW

lech.kucharski@dmbps.pl

tel.: + 48 (22) 53 95 522

Tomasz Kublik, MPW

tomasz.kublik@dmbps.pl

tel.: + 48 (22) 53 95 511

Tomasz Wojna

tomasz.wojna@dmbps.pl

tel.: + 48 (22) 53 95 541

Wyjaśnienia dotyczące stosowanej terminologii fachowej i wskaźników:

Dług netto – suma zobowiązań oprocentowanych pomniejszona o środki pieniężne i ich ekwiwalenty

EBIT – wynik na działalności operacyjnej

EBITDA – wynik działalności operacyjnej przed potrąceniem salda na działalności finansowej, opodatkowaniem i amortyzacją.

EV – (wartość ekonomiczna; EV= MC + dług netto) suma kapitalizacji i długu netto

Marża brutto na sprzedaży – relacja zysku brutto na sprzedaży do przychodów ze sprzedaży

Marża EBIT – (EBIT/Przychody ze sprzedaży) relacja zysku z działalności operacyjnej do przychodów ze sprzedaży

Marża EBITDA – (EBITDA/Przychody ze sprzedaży) relacja EBITDA do przychodów ze sprzedaży

EBIT/EV – iloraz zysku z działalności operacyjnej i wartości ekonomicznej (suma kapitalizacji i długu netto)

MC/EBIT – iloraz kapitalizacji (iloczyn kursu akcji i liczby akcji) oraz zysku z działalności operacyjnej

MC/S – iloraz kapitalizacji (liczba wyemitowanych akcji razy kurs akcji) i przychodów ze sprzedaży

P/E – (Cena/Zysk) relacja kursu akcji do prognozowanego rocznego zysku netto przypadającego na akcję

P/BV – (Cena/Wartość Księgową) relacja kursu akcji do prognozowanej wartości księgowej przypadającej na akcję

P/CF – [Cena/(zysk netto + amortyzacja)] relacja kursu akcji do sumy przypadającego na akcję zysku netto i amortyzacji

Stopa dywidendy – (DY) dywidenda na akcję podzielona przez kurs akcji

Wskaźnik wypłaty dywidendy – (D/E) relacja dywidenda przypadająca na akcję do zysku na akcję

Wskaźnik pokrycia dywidendy – (E/D) relacja zysku na akcję do dywidendy na akcję

Opracowanie wyraża wiedzę oraz poglądy autorów według stanu na dzień jego sporządzenia. Autorzy nie uwzględniają w opracowaniu jakichkolwiek szczególnych zamierzeń inwestycyjnych, szczególnych celów inwestycyjnych, sytuacji finansowej ani szczególnych potrzeb czy żądań potencjalnych odbiorców. Opracowanie publikowane jest w celach wyłącznie informacyjnych lub marketingowych i nie powinno być interpretowane jako (1) osobista rekomendacja, (1) porada inwestycyjna, prawna, lub innego typu, ani jako (2) zachęta do działania, inwestowania czy pozbywania się inwestycji w szczególny sposób, bądź (4) ocena lub zapewnienie opłacalności inwestycji w instrumenty finansowe objęte opracowaniem.

W szczególności opracowanie nie stanowi „badania inwestycyjnego” lub „publikacji handlowej” w rozumieniu Rozporządzenia Delegowanego Komisji (UE) 2017/565 z dnia 25 kwietnia 2016 r. uzupełniającego dyrektywę Parlamentu Europejskiego i Rady 2014/65/UE w odniesieniu do wymogów organizacyjnych i warunków prowadzenia działalności przez firmy inwestycyjne oraz pojęć zdefiniowanych na potrzeby tej dyrektywy, bądź „rekomendacji” w rozumieniu Rozporządzenia Parlamentu Europejskiego i Rady (UE) NR 596/2014 z dnia 16 kwietnia 2014 r. w sprawie nadużyć na rynku (rozporządzenie w sprawie nadużyć na rynku) oraz uchylającego dyrektywę 2003/6/WE Parlamentu Europejskiego i Rady i dyrektywy Komisji 2003/124/WE, 2003/125/WE i 2004/72/WE.

Opracowanie zostało sporządzone z zachowaniem należytej staranności i rzetelności przy zachowaniu zasad metodologicznej poprawności na podstawie ogólnodostępnych informacji, w dniu publikacji opracowania, pozyskanych ze źródeł wiarygodnych dla Domu Maklerskiego Banku BPS S.A. Dom Maklerski Banku BPS S.A. nie gwarantuje ich kompletności, prawdziwości lub dokładności.

Dom Maklerski Banku BPS S.A. nie ponosi odpowiedzialności za ewentualne decyzje inwestycyjne podjęte na podstawie niniejszego opracowania ani za ewentualne szkody poniesione w wyniku tych decyzji inwestycyjnych. Opracowanie nie powinno być interpretowane jako oświadczenie ani gwarancja (zarówno wyraźna, jak i implikowana) w zakresie generowania zysku z tytułu prezentowanej strategii inwestycyjnej.

Inwestowanie na rynku kapitałowym wiąże się z możliwością utraty części lub całości zainwestowanego kapitału. Szczegółowe informacje o ryzykach związanych z inwestowaniem w instrumenty finansowe dostępne są na stronie internetowej DMBPS: www.dmbps.pl w zakładce Regulacje i dokumenty.

Dom Maklerski Banku BPS S.A., jego akcjonariusze lub pracownicy mogą posiadać długie lub krótkie pozycje powstałe w wyniku transakcji zawartych na instrumentach z rynków OTC lub innych instrumentach finansowych wymienionych w opracowaniu. Organem sprawującym nadzór nad działalnością Domu Maklerskiego Banku BPS S.A. jest Komisja Nadzoru Finansowego z siedzibą w Warszawie, przy ulicy Pięknej 20.

Powielanie bądź publikowanie w jakiegokolwiek formie niniejszego opracowania, lub jego części, oraz wykorzystywanie materiału do własnych opracowań celem publikacji, bez pisemnej zgody Domu Maklerskiego Banku BPS S.A. jest zabronione. Niniejsze opracowanie jest prawnie chronione zgodnie z **Ustawą z 4 lutego 1994 r. o prawie autorskim i prawach pokrewnych (Dz. U. 2019 poz. 1231)**.