

GPW - Indeksy					
Indeksy	Zamknięcie [pkt.]	Zmiana dzienna	Relatywnie do WIG	Zmiana tyg. [t/t]	Zmiana od początku roku
WIG	73 969,8	↓ -0,67%	-	-0,99%	28,73%
WIG20	2 208,1	↓ -0,90%	-0,23%	-1,47%	23,22%
mWIG40	5 512,1	↓ -0,16%	0,51%	0,31%	32,68%
sWIG80	21 347,8	↑ 0,09%	0,77%	0,22%	22,01%

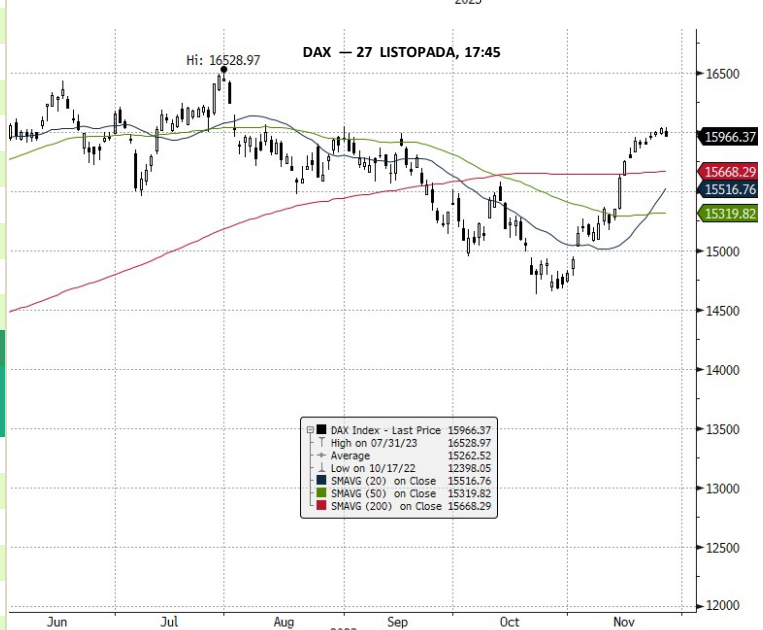
GPW - FW20					
Wybrane dane	Zamknięcie [pkt.]	Zmiana dzienna	Zmiana tyg. [t/t]	Zmiana od początku roku	
FW20Z2320	2 222	0,0	↓ -0,76%	-1,38%	20,83%

Indeksy zagraniczne - kursy zamknięcia				
Indeks	Kurs [pkt.]	Zmiana	Relatywnie do WIG	Zmiana od początku roku
BOVESPA (BRAZYLIA)	125 731,5	↑ 0,17%	0,85%	14,58%
BUX (WĘGRY)	55 888,0	↓ -0,36%	0,31%	27,62%
CAC 40 (FRANCJA)	7 265,5	↓ -0,37%	0,30%	12,23%
DAX (NIEMCY)	15 966,4	↓ -0,39%	0,28%	14,67%
DIJA (USA)	35 333,5	↓ -0,16%	0,51%	6,60%
EUROSTOXX 50 (EU)	4 354,4	↓ -0,40%	0,27%	14,78%
FTSE 100 (GB)	7 460,7	↓ -0,37%	0,30%	0,12%
ISE 100 (TURCJA)	8 113,9	↑ 0,08%	0,76%	47,28%
MERVAL (ARGENTYNA)	843 665,2	↓ -8,06%	-7,44%	317,48%
MSCI EM	977,5	↓ -0,28%	0,39%	2,21%
NASDAQ COMPOSITE (USA)	14 241,0	↓ -0,07%	0,60%	36,06%
PX (CZECHY)	1 380,9	↓ -0,48%	0,19%	14,91%
RTS (ROSJA)	1 130,0	↓ -0,18%	0,49%	16,49%
S&P 500	4 550,4	↓ -0,20%	0,47%	18,52%

Indeksy zagraniczne - kurs na godzinę: 8:31				
Indeks	Kurs [pkt.]	Zmiana	Relatywnie do WIG	Zmiana od początku roku
NIKKEI225 (JAPONIA)	33 408,4	↓ -0,12%	0,56%	28,03%
HANG SENG (HONG KONG)	17 376,0	↓ -1,06%	-0,39%	-12,16%
BSE 30 (INDIE)	65 981,2	↑ 0,02%	0,69%	8,45%
KOSPI 100 (KOREA Płd.)	2 543,6	↑ 1,21%	1,89%	13,74%
SHANGHAI A-SHARE (CHINY)	3 185,7	↑ 0,02%	0,69%	3,12%
SHANGHAI B-SHARE (CHINY)	231,3	↑ 0,53%	1,21%	-17,35%

Kontrakty terminowe - kurs na godzinę: 8:31				
Futures	Kurs [pkt.]	Zmiana	Relatywnie do fWIG20	Zmiana od początku roku
EuroStoxx50 Futures	4 357,0	↓ -0,21%	0,55%	15,11%
CAC40 Futures	7 263,5	↓ -0,14%	0,62%	11,89%
DAX Futures	15 978,0	↓ -0,24%	0,52%	14,23%
S&P500 Futures	4 558,0	↓ -0,07%	0,70%	17,03%
DIJA Futures	35 367,0	↑ 0,32%	1,09%	6,69%
NASDAQ Futures	15 981,8	↓ -0,17%	0,59%	43,48%

Waluty - kurs na godzinę: 08:31					
Waluta	Kurs [PLN]	Zmiana [PLN]	Relatywnie do WIG	Zmiana od początku roku	
EUR	4,3441	-0,0004	↓ -0,01%	0,67%	-7,21%
CHF	4,5066	0,0008	↑ 0,02%	0,69%	-4,65%
USD	3,9684	0,0014	↑ 0,04%	0,71%	-9,37%
EUR/USD	1,0947	-0,0007	↓ -0,06%	0,61%	2,28%



Surowce - kursy zamknięcia				
Surowiec	Kurs	Zmiana [%]	Relatywnie do WIG	Zmiana od początku roku
ROPA WTI (USD za baryłkę)	74,9	↑ 0,01%	0,68%	-6,96%
MIEDŹ (USD za tonę)	8 389,0	↓ -0,17%	0,50%	0,12%
ZŁOTO (USD za uncję)	2 013,7	↑ 0,64%	1,32%	10,02%
SREBRO (USD za uncję)	25,0	↓ -0,01%	0,66%	3,54%
PLATYNA (USD za uncję)	927,2	↑ 0,43%	1,11%	-14,58%
GAZIEMNY (USD za MMBtu)	2,8	↓ -0,29%	0,39%	-37,25%
W. KAMIENNY (USD za tonę)	127,5	↑ 4,51%	5,21%	-68,45%
CYNK (USD za tonę)	2 542,0	↓ -0,74%	-0,07%	-14,55%
ŻELAZO (CNY za tonę)	951,0	↓ -2,61%	-1,95%	11,23%
CYNA (USD za tonę)	22 979,0	↓ -3,79%	-3,14%	-7,37%
ALUMINIUM (USD za tonę)	2 210,5	↓ -0,25%	0,42%	-7,04%
OŁÓW (USD za tonę)	2 162,0	↓ -1,57%	-0,91%	-5,71%
NIKIEL (USD za tonę)	16079,0	↓ -0,37%	0,30%	-48,33%

Źródło: Bloomberg

Źródło: Bloomberg

## Największe wzrosty

WIG20				mWIG40				sWIG80			
Nazwa	Kurs	Wzrost	Obroty	Nazwa	Kurs	Wzrost	Obroty	Nazwa	Kurs	Wzrost	Obroty
PGE	8,2	↑ 6,0%	31 211 203	ENEA	8,4	↑ 7,2%	9 911 900	MABION	21,9	↑ 12,3%	7 116 477
ORANGEPL	7,9	↑ 0,9%	8 381 380	TAURONPE	4,1	↑ 5,3%	23 035 547	SCPFL	183,0	↑ 7,6%	1 295 292
ASSECOPOL	76,6	↑ 0,3%	4 377 484	CIGAMES	3,1	↑ 4,6%	3 526 631	ONDE	13,2	↑ 5,1%	764 719
JSW	41,2	↑ 0,2%	18 551 161	EUROCASH	17,1	↑ 3,4%	2 508 522	SUNEX	13,4	↑ 4,0%	220 394
KRUK	451,0	↑ 0,1%	3 614 698	CCC	50,1	↑ 2,2%	13 239 447	PEP	75,6	↑ 3,7%	375 943

## Największe spadki

WIG20				mWIG40				sWIG80			
Nazwa	Kurs	Spadek	Obroty	Nazwa	Kurs	Spadek	Obroty	Nazwa	Kurs	Spadek	Obroty
PZU	45,3	↓ -2,9%	94 784 037	HUUUGE	27,0	↓ -3,6%	1 180 177	PCFGROUP	34,9	↓ -5,5%	144 817
MBANK	542,6	↓ -2,3%	16 882 420	11BIT	573,0	↓ -3,5%	1 565 065	MIRBUD	7,9	↓ -5,5%	2 500 245
CDPROJEKT	109,6	↓ -2,1%	22 075 780	ARCTIC	19,5	↓ -3,4%	1 276 247	VOTUM	38,7	↓ -3,7%	1 223 546
PEPCO	21,9	↓ -1,7%	28 621 114	RYVU	58,2	↓ -3,0%	88 596	BIOCELTIX	63,6	↓ -3,6%	233 321
CYFRPLSAT	12,4	↓ -1,7%	9 635 671	GREENX	2,3	↓ -2,9%	1 661 627	ATAL	53,4	↓ -2,9%	945 354

## Największe obroty

WIG20				mWIG40				sWIG80			
Nazwa	Kurs	Zmiana	Obroty	Nazwa	Kurs	Zmiana	Obroty	Nazwa	Kurs	Zmiana	Obroty
PKNORLEN	63,9	↓ -0,5%	95 715 895	TAURONPE	4,1	↑ 5,3%	23 035 547	MABION	21,9	↑ 12,3%	7 116 477
PZU	45,3	↓ -2,9%	94 784 037	CCC	50,1	↑ 2,2%	13 239 447	MIRBUD	7,9	↓ -5,5%	2 500 245
PKOBP	46,0	↓ -1,1%	76 938 219	ENEA	8,4	↑ 7,2%	9 911 900	BORYSZEW	6,0	↑ 0,0%	1 636 176
ALLEGRO	29,3	↓ -1,3%	51 566 062	BUDIMEX	555,0	↓ -1,1%	8 405 383	PLAYWAY	348,0	↓ -0,7%	1 479 621
PEKAO	136,5	↓ -0,9%	43 652 550	MILLENNIUM	7,7	↑ 0,0%	8 191 231	VOXEL	69,0	↑ 3,0%	1 392 638

## CATALYST

### Catalyst - największe obroty

Nazwa	Kurs	Zmiana	Obroty	Nazwa	Kurs	Zmiana	Obroty	Nazwa	Kurs	Zmiana	Obroty
TPE1025	100,2	↓ -0,3%	587 573	BST0228	99,4	↓ -0,1%	68 726	KRU1028	99,2	↑ 0,1%	35 174
GHE0124	99,3	↑ 0,0%	258 558	PRF0925	100,4	↑ 0,0%	60 824	ECH0125	100,9	↓ 0,0%	34 793
OK0724	96,9	↑ 0,0%	112 501	KR10228	99,6	↓ -0,2%	57 598	MCI0227	97,0	↑ 0,5%	23 844
OK1025	90,8	↑ 0,0%	98 700	PEO1027	99,2	↓ -0,4%	38 298	FPC1140	63,5	↑ 0,6%	20 701
FPC0631	96,7	↓ -0,2%	97 719	KRU1028	99,2	↑ 0,1%	35 174	GHI0327	99,2	↓ 0,0%	20 135

Źródło: GPW

## Informacja dnia

### ECHO INVESTMENT SA

#### Echo Investment miało w III kw. 24,1 mln zł zysku netto j.d. i 67,9 mln zł zysku operacyjnego (opis)

Echo Investment odnotowało w III kw. 2023 roku 24,1 mln zł zysku netto j.d. i 67,9 mln zł zysku operacyjnego - wynika z raportu kwartalnego spółki. Konsensus PAP Biznes zakładał zysk netto na poziomie 2,7 mln zł (przedział 1,5-3,4 mln zł) i 42,3 mln zł EBIT (przedział 33-54,2 mln zł).

Przychody w trzecim kwartale 2023 r. wyniosły 193,6 mln zł, w porównaniu do 140,6 mln zł konsensusu (przedział 110-165,8 mln zł).

Dla porównania, w trzecim kwartale 2022 r. Echo Investment miało 62,9 mln zł zysku netto j.d., 425,5 mln zł przychodów i 110,1 mln zł EBIT.

Po trzech kwartałach 2023 r. grupa miała ok. 650,5 mln zł przychodów, 99,9 mln zł EBIT i 33,2 mln zł zysku netto j.d.

Zysk brutto ze sprzedaży w okresie styczeń-wrzesień 2023 r. wyniósł 223,8 mln zł, w porównaniu do 363,4 mln zł przed rokiem. Po trzech kwartałach 2023 r. Grupa Echo Investment sprzedała 1.315 mieszkań, z czego na trzeci kwartał przypadły 493 lokale i przekazała klucze do 791 mieszkań, z czego 179 w trzecim kwartale. Grupa rozpoczęła również budowę 896 lokali na sprzedaż. Obecnie grupa posiada 3.171 mieszkań w budowie. "Po przeniesieniu wszystkich aktywności w sektorze mieszkaniowym do Archicomu, kontynuujemy realizację ambitnej strategii rozwoju tej spółki w największych miastach w Polsce. W ramach grupy przygotowujemy nowe inwestycje, w których znajdzie się w sumie blisko 8.000 mieszkań na sprzedaż. To wolumen, który pozwoli marce Archicom konsekwentnie budować pozycję wiodącego, polskiego dewelopera. Równocześnie, wzmacniamy strategiczną pozycję Echo Investment jako dewelopera projektów o dużej skali, tzw. destinations" – powiedział, cytowany w komunikacie prasowym, prezes Echo Investment Nicklas Lindberg. (...) (PAP Biznes)

**Komentarz DM Banku BPS.** Wyniki Echo Investment w III kwartale, mimo, że znacznie słabsze niż rok temu, zaskoczyły pozytywnie inwestorów. Przychody spadły o 37,7 proc. r/r do 193,6 mln zł podczas gdy rynek spodziewał się spadku do 140,6 mln zł. Zysk operacyjny wyniósł 67,9 mln zł, co oznacza spadek o 38,3 proc. r/r do 67,9 mln zł przy oczekiwaniach na poziomie 42,3 mln zł. W największym stopniu Spółka zaskoczyła na poziomie zysku netto jednostki dominującej, który przewyższył konsensus prawie 10-krotnie i wyniósł 24,1 mln zł (w ujęciu rocznym spadek wyniósł 61,7 proc.). W naszej ocenie, spadki r/r stanowią naturalną konsekwencję niższej sprzedaży mieszkań w I półroczu 2022. W branży deweloperskiej sprzedane mieszkania księgowane są jako przychody dopiero w momencie ich przekazania (przy zakończeniu budowy). Stąd niższa baza sprzedanych mieszkań sprzed roku negatywnie wpłynęła na liczbę oddanych mieszkań w III kwartale (w tym okresie przekazano zaledwie 179 mieszkań podczas gdy w okresie ostatnich 9 miesięcy 791). Perspektywy dla Spółki oceniamy jako pozytywne, sprzedaż wciąż napędzana jest kredytem 2 proc. oraz niższymi stopami procentowymi, które zwiększają zdolność kredytową potencjalnych nabywców mieszkań. Od marca notowania Echo Investment poruszają się w wąskim przedziale konsolidacji 4-4,5 zł. Mimo to, dotychczasowa stopa zwrotu pozostaje dodatnia i wynosi 17 proc. Z uwagi na znacznie lepsze od konsensusu wyniki, nie wykluczamy, że podczas najbliższych sesji zobaczymy wzrosty na akcjach. Najbliższy opór plasuje się w okolicach 4,3 zł. (Ł. Bryl)

## Informacja dnia BOOMBIT SA

#### Skorygowana EBITDA BoomBit w III kw. '23 wyniosła 6,2 mln zł. Skonsolidowana skorygowana EBITDA

BoomBit w III kwartale 2023 roku wyniosła 6,2 mln zł - podała spółka w raporcie. W tym okresie skonsolidowane przychody ze sprzedaży wyniosły 55,2 mln zł.

W III kwartale 2023 r. spółka miała 4,9 mln zł skonsolidowanej EBITDA i skonsolidowany zysk netto na poziomie 1,4 mln zł.

W trzech kwartałach 2023 roku łączne przychody grupy wyniosły 183,5 mln zł i były o 17 proc. niższe od 221,7 mln zł w roku poprzednim.

"Oprócz ponad 180,1 mln zł przychodów z gier, grupa BoomBit zaraportowała przychody segmentu blockchain na poziomie 3,4 mln zł, na które złożyły się 2,3 mln zł przychodów osiągniętych przez PlayEmber oraz przychody ze sprzedaży NFT uzyskane przez BoomLand w wysokości 1,1 mln zł" - napisano w komunikacie prasowym. (...) (PAP Biznes)



**Informacja dnia** **Zawarcie aneksu do przedwstępnej umowy nabycia zorganizowanej części przedsiębiorstwa Fashion ANSWEAR.COM SA Trends Group Sp. z o.o.**

W nawiązaniu do raportu bieżącego nr 5/2023 z dnia 9 lutego 2023 r. oraz raportu bieżącego nr 17/2023 z dnia 1 czerwca 2023 r. Zarząd Answear.com S.A. informuje, że dnia 27 listopada 2023 r. Spółka (jako kupujący) zawarła z Fashion Trends Group Sp. z o.o. z siedzibą w Krakowie (KRS: 0000690278) ("FTG"), p. Łukaszem Lepczyńskim ("Wspólnik 1") oraz JPO INVEST S.A s.a.r.l. z siedzibą w Luksemburgu, wpisaną do Rejestru Handlu i Spółek Luksemburga (Registre de Commerce et des Sociétés) pod numerem B254627 ("Wspólnik 2") aneks nr 2 ("Aneks") do przedwstępnej umowy nabycia zorganizowanej części przedsiębiorstwa FTG, którą stanowi zespół składników materialnych i niematerialnych przeznaczonych do prowadzenia działalności gospodarczej w zakresie handlu detalicznego dobrami konsumpcyjnymi za pośrednictwem sklepów internetowych, marketplace'ów i sklepów stacjonarnych prowadzonych pod markami SneakerStudio oraz PRM ("Zorganizowana Część Przedsiębiorstwa") ("Umowa"). (...) (ESPI RB NR 64/23)

**Informacja dnia** **Dwie awarie w EC Będzin - wznowienie dostaw ciepła w końcu tygodnia.**

**EC BĘDZIN SA**

W Elektrociepłowni Będzin, wytwarzającej ciepło dla mieszkańców Sosnowca, Będzina i Czeladzi, doszło w poniedziałek do awarii kotła parowego, a dzień wcześniej - do awarii wymiennika ciepła. Trwają prace naprawcze; wznowienie dostaw ciepła ma nastąpić w końcu tego tygodnia - wynika z informacji firmy. *"Pragniemy zapewnić, że nasze zespoły techniczne pracują nieustannie, wykorzystując wszelkie dostępne środki, aby jak najszybciej przywrócić normalne funkcjonowanie zakładu"* - podała spółka EC Będzin Wytwarzanie w poniedziałkowym komunikacie. Dzień wcześniej w elektrociepłowni doszło do uszkodzenia wymiennika ciepła, która nie ma bezpośredniego związku z poniedziałkową awarią kotła. *"Obecna sytuacja jest oddzielnym zdarzeniem i nie ma żadnego związku z wcześniejszymi kwestiami technicznymi"* - poinformowała spółka. (...) (PAP Biznes)

**Informacja dnia** **Mo-Bruk objął 95 proc. udziałów w spółce El Kajo za 29 mln zł.**

**MO-BRUK SA**

Mo-Bruk objął 95 proc. udziałów w spółce El Kajo za 29 mln zł - poinformowała spółka w komunikacie prasowym. Pozostałe 5 proc. udziałów Mo-Bruk będzie mógł objąć w ramach opcji call obowiązującej od 2026 r. do 2029 r. przy mnożniku 5,5 x EBITDA. Jak wskazano, sprzedający mają prawo do premii od wyników za lata 2024 i 2025, która zostanie obliczona przy mnożniku 5,5 x EBITDA, a jej łączna wartość będzie nie większa niż 34,175 mln zł.

El Kajo działa na rynku przetwarzania i utylizacji odpadów. Zajmuje się także produkcją i sprzedażą materiałów budowlanych oraz prefabrykatów betonowych.

W ramach uzyskanego ostatecznego pozwolenia zintegrowanego, wydanego 16 maja 2023 r. przez Marszałka Województwa Kujawsko-Pomorskiego, El Kajo może przetwarzać rocznie do 220 tys. ton odpadów stałych, takich jak żużle i popioły paleniskowe, pyły oraz popioły, w tym niebezpieczne. (...) (PAP Biznes)

**Informacja dnia** **Mostostal Zabrze nabędzie 740.000 akcji własnych po cenie 6,5 zł/szt.**

**MOSTOSTAL  
ZABRZE SA**

Mostostal Zabrze, w ramach skupu akcji własnych, nabędzie 740.000 akcji po cenie 6,5 zł za jedną akcję, tj. za łączną kwotę 4.810.000 zł - podała spółka w komunikacie. Łączna wartość nominalna nabywanych akcji wynosi 1.480.000 zł. Nabywane przez Mostostal Zabrze akcje własne stanowią 1,00 proc. udziału w kapitale zakładowym spółki i ogólnej liczbie głosów na walnym zgromadzeniu spółki. Planowany dzień zawarcia i rozliczenia transakcji nabycia akcji własnych to 30 listopada 2023 r. Transakcje nabycia akcji własnych zostaną przeprowadzone poza rynkiem regulowanym, za pośrednictwem Domu Maklerskiego BDM S.A. Jak wskazano, celem nabycia akcji własnych jest umorzenie akcji własnych i następnie obniżenie kapitału zakładowego spółki. (...) (PAP Biznes)

**Informacja dnia** **Archicom wypłaci 0,46 zł na akcję zaliczki na poczet dywidendy z zysku za 2023.**

**ARCHICOM SA**

Archicom wypłaci na każdą akcję 0,46 zł zaliczki na poczet przewidywanej dywidendy z zysku netto za rok obrotowy 2023 - poinformowała spółka w komunikacie. Łącznie na zaliczkę na poczet dywidendy spółka przeznaczy 26,9 mln zł, z czego 15,2 mln zł to zysk osiągnięty w pierwszym półroczu 2023 roku, a 11,7 mln zł to ksota zgromadzona na kapitale rezerwowym przeznaczonym na wypłatę w przyszłości dywidend lub zaliczek na przewidywane dywidendy. Do zaliczki będą uprawnieni akcjonariusze posiadający akcje Archicomu 12 stycznia 2024 roku. Wypłata zaliczki nastąpi 19 stycznia 2024 roku. (PAP Biznes)

- Informacja dnia**  
**GRUPA AZOTY SA**
- Rezygnacja Członka Rady Nadzorczej Grupy Azoty S.A.** Zarząd spółki Grupa Azoty S.A. informuje o otrzymaniu w dniu 27 listopada 2023 roku rezygnacji Pani Marzeny Małek z funkcji Członka Rady Nadzorczej Spółki. Pani Marzena Małek w przesłanym oświadczeniu nie podała przyczyny swojej rezygnacji. (ESPI RB NR 57/23)
- Informacja dnia**  
**MURAPOL SA**
- Cena maksymalna akcji Murapolu w IPO ustalona na 35 zł; objęcie do 14,28 mln akcji.** Cena maksymalna akcji Murapolu w IPO została ustalona na 35 zł, oferta objęcie do 14.280.000 istniejących akcji, stanowiących do 35 proc. kapitału zakładowego spółki - podał Murapol w prospekcie. Jak podano, w ramach oferty większościowy akcjonariusz Murapolu, czyli AEREF V PL Investment S.a r.l. zamierza sprzedać do 10.200.000 istniejących akcji, stanowiących do 25 proc. kapitału zakładowego spółki, a w przypadku, gdy akcjonariusz sprzedający, po konsultacji z globalnymi współkoordynatorami, uzna popyt inwestorów za odpowiedni, może zwiększyć liczbę oferowanych akcji o nie więcej niż 4.080.000 akcji. Oferta obejmuje wyłącznie sprzedaż istniejących akcji spółki. Inwestorzy indywidualni będą mogli składać zapisy na akcje spółki od 28 listopada do 5 grudnia 2023 r., a inwestorzy instytucjonalni od 27 listopada do 5 grudnia 2023 r. (...) (PAP Biznes)
- Informacja dnia**  
**SUNEX SA**
- Sunex rozważa akwizycję w Niemczech, ale też nie wyklucza przejęć w innym europejskim kraju.** Sunex, producent rozwiązań bazujących na OZE, analizuje możliwości akwizycji spółki w Niemczech, ale nie wyklucza również zakupu firmy w innym kraju w Europie - poinformowała spółka w komunikacie prasowym. *"Szukamy możliwości akwizycji w Niemczech, która wpisywałaby się w założenia biznesowe grupy Sunex, ale nie wykluczamy również zakupu firmy w innym kraju w Europie. Zależy nam na zbudowaniu struktur sprzedaży, które ułatwią spółkom grupy bezpośrednio dotarcie do klienta końcowego na naszych kluczowych rynkach oraz umożliwią realizację dodatkowych usług, takich jak montaż i serwisy urządzeń OZE. Firma z bezpośrednim dostępem do rynku ma większe możliwości działania niż sprzedająca przez pośrednika. Dlatego akwizycja pozwoli nam prowadzić własną politykę cenową i lepiej funkcjonować w okresach słabszej koniunktury na rynku, z którą teraz się mierzymy"* – powiedział, cytowany w komunikacie prasowym, prezes Romuald Kalyciok. (...) (PAP Biznes)
- Informacja dnia**  
**SYNEKTIK SA**
- Synektik ma umowę ze szpitalem we Wrocławiu na dostawę da Vinci o wartości 11,7 mln zł netto.** Synektik zawarł z Wojewódzkim Szpitalem Specjalistycznym we Wrocławiu umowę dostawy, montażu, instalacji i uruchomienia systemu chirurgii robotycznej da Vinci. Wartość umowy wynosi 11,7 mln zł netto - poinformowała spółka w komunikacie. Realizacja dostawy systemu da Vinci nastąpi w terminie do 22 grudnia 2023 r. (PAP Biznes)

WIG20 FUTURES



Źródło: Bloomberg

**Komentarz DM Banku BPS.** W poniedziałek GPW zakończyła sesję spadkiem głównych indeksów lecz testowanie wsparcia przy 2200pkt. wypadło pozytywnie. GPW wyczekuje na poprawę nastrojów na rynkach bazowych. WIG20 zakończył sesję spadkiem o 0,90proc. i zamknął się na poziomie 2208,05pkt., Indeks szerokiego rynku WIG spadł o 0,67proc. i zamknął sesję na 73969,84pkt., mWIG40 spadł o 0,16proc. i zakończył notowania na poziomie 5512,11pkt., sWIG80 zakończył notowania wzrostem o 0,09proc., i na koniec sesji zanotował poziom 21347,76pkt. Obroty na rynku były wyższe niż na poprzedniej sesji i wyniosły 0,84mld zł. wobec 0,82mld zł. w piątek. Na obecnie najpłynniejszej serii FW20Z2320 prezentowanej na wykresie powyżej obroty były wyższe i wyniosły 22257 wobec 17961 kontraktów poprzednio, LOP spadła do 63046 wobec 64527 kontraktów na zamknięciu w piątek. GPW wyraźnie wyczekuje na poprawę sentymentu na rynkach bazowych. (T. Czarnecki)

## Dane makro

28.11.2023

### KALENDARIUM

Wtorek		Wydarzenie	Okres	Odczyt	Poprzednio
1:30	Australia	Sprzedaż detaliczna m/m (P)	paź	0,2%	0,9%
5:00	Malezja	PPI m/m	paź	-0,3%	0,9%
5:00	Malezja	PPI r/r	paź	-0,3%	0,2%
8:00	Niemcy	GfK Indeks zaufania konsumentów	lis	-27,8	-28,3 (R)
8:00	Dania	Sprzedaż detaliczna m/m	paź	0,3%	0,4% (R)
8:00	Dania	Sprzedaż detaliczna r/r	paź	3,7%	1,7% (R)
8:45	Francja	Indeks zaufania konsumentów	lis		84
9:00	Słowacja	PPI r/r	paź		-2,1%
10:00	Euroland	Podaż pieniądza M3 r/r	paź		-1,2%
10:00	Austria	PMI przemysłu	lis		41,7
12:00	Irlandia	Sprzedaż detaliczna m/m	paź		-1,2%
12:00	Irlandia	Sprzedaż detaliczna r/r	paź		2,5%
15:00	USA	Indeks cen nieruchomości m/m	wrz		0,6%
15:00	USA	Indeks cen nieruchomości k/k	III kwartał		1,68%
15:00	USA	Indeks S&P/Case-Shiller Composite 20 r/r	lis		2,2%
16:00	USA	Indeks Conference Board	lis		102,6
16:00	USA	Indeks Fed z Richmond	lis		3
17:00	Meksyk	Rezerwy walutowe	24.lis		205,62 mld

Na podstawie :stooq.pl

## Informacje ze

### spółek

28.11.2023

**CAPITEA** - NWZA: Warszawa. W sprawie powołania członków RN.

**SEVENET** - WZA:

**AMICA** - Konferencja wynikowa Spółki: Konferencja kwartalna Grupy Amica.

**SERINUS** - Konferencja wynikowa Spółki: Konferencja wynikowa Serinus Energy.

**EKOPOL** - NWZA: Piekary Śląskie. W sprawie zmiany statutu spółki, zmiany regulaminu RN.

**MAXIMUS** - Raport kwartalny III/2023:

**CAVATINA** - Skonsolidowany raport kwartalny III/2023:

**SERINUS** - Raport kwartalny III/2023:

**PHARMENA** - Skonsolidowany raport kwartalny III/2023:

**SILVAIR-REGS** - Skonsolidowany raport kwartalny III/2023:

**COMPREMUM** - Skonsolidowany raport kwartalny III/2023:

**CLOUD** - Skonsolidowany raport kwartalny III/2023:

**BOOMBIT** - Skonsolidowany raport kwartalny III/2023:

**MPLVERBUM** - Dzień dywidendy: Dywidenda w wysokości 0,15 PLN na akcję.

**EDINVEST** - Dzień dywidendy: Zaliczka dywidendy w wysokości 1,21 PLN na akcję.

**ASBIS** - Dzień dywidendy: Zaliczka dywidendy w wysokości 0,20 USD na akcję

Na podstawie :stooq.pl

## SPÓŁKI I MNOŻNIKI RYNKOWE

Banki	Kurs [PLN]	Kapitalizacja mln PLN	P/E			P/BV			D/Y [%]			ROA [%]		
			2023	2024	2025	2023	2024	2025	2023	2024	2025	2023	2024	2025
PKO BP	45,99	57 488	7,8	7,2	7,3	1,3	1,2	1,1	5,2	7,7	7,6	0,8	1,3	1,6
Santander Polska	484,60	49 521	9,6	10,6	9,4	1,5	1,5	1,4	4,7	7,3	6,5	1,0	1,7	1,7
PEKAO	136,45	35 814	5,8	7,0	8,0	1,2	1,2	1,1	8,2	10,3	9,1	1,1	2,0	1,6
ING	244,00	31 744	8,1	9,0	9,5	1,9	1,6	1,4	3,0	5,5	5,5	1,0	1,6	1,5
mBank	542,60	23 042	9,0	7,8	7,2	1,6	1,4	1,2	0,0	2,4	3,7	-0,1	0,0	1,1
Bank Millennium	7,65	9 280	13,7	12,3	6,4	1,4	1,2	1,0	0,0	0,0	0,0	-1,1	-0,1	0,2
Alior Bank	73,26	9 564	5,0	6,2	7,1	1,1	0,9	0,8	0,0	3,6	6,4	1,0	2,0	1,8
Bank Handlowy	98,20	12 831	5,6	7,3	9,2	1,3	1,3	1,3	9,2	11,3	12,0	2,3	3,0	2,4
BNP Paribas	74,80	11 046	7,6	6,2	5,2	0,8	0,7	0,7	0,0	0,0	2,0	0,2	0,8	1,0
<b>Mediana</b>	-	<b>23 042</b>	<b>7,8</b>	<b>7,3</b>	<b>7,3</b>	<b>1,3</b>	<b>1,2</b>	<b>1,1</b>	<b>3,0</b>	<b>5,5</b>	<b>6,4</b>	<b>1,0</b>	<b>1,6</b>	<b>1,6</b>
Finanse inne	Kurs [PLN]	Kapitalizacja mln PLN	P/E			P/BV			D/Y [%]			ROE [%]		
PZU	45,27	39 092	8,0	8,5	8,6	1,6	1,5	1,4	6,6	7,5	7,5	18,1	20,6	17,5
KRUK	451,00	8 713	9,4	8,5	7,4	2,3	1,9	1,6	3,3	3,7	4,3	27,1	26,0	24,6
GPW	40,46	1 698	10,5	10,3	10,3	1,6	1,5	1,5	6,8	7,0	7,2	14,2	14,6	15,0
<b>Mediana</b>	-	<b>8 713</b>	<b>9,4</b>	<b>8,5</b>	<b>8,6</b>	<b>1,6</b>	<b>1,5</b>	<b>1,5</b>	<b>6,6</b>	<b>7,0</b>	<b>7,2</b>	<b>18,1</b>	<b>20,6</b>	<b>17,5</b>
Deweloperzy	Kurs [PLN]	Kapitalizacja mln PLN	P/E			P/BV			EV/EBITDA			ROE [%]		
GTC	4,97	3 295	11,4	11,4	11,4	0,6	0,5	0,5	24,3	16,3	14,4	4,8	5,2	5,8
Dom Development	158,00	4 060	9,1	10,2	8,0	2,6	2,5	2,2	8,0	8,1	7,1	29,7	29,8	26,0
Echo Investment	3,97	1 638	10,7	7,2	3,5	0,8	0,8	0,7	13,8	10,5	5,4	7,5	7,5	6,7
Atal	53,40	2 308	6,9	8,4	5,6	1,4	1,4	1,2	6,6	8,7	5,7	26,1	21,4	17,1
Develia	4,87	2 177	8,0	8,2	6,2	1,4	1,4	1,2	6,8	6,7	5,4	13,2	17,2	17,0
<b>Mediana</b>	-	<b>2 308</b>	<b>9,1</b>	<b>8,4</b>	<b>6,2</b>	<b>1,4</b>	<b>1,4</b>	<b>1,2</b>	<b>8,0</b>	<b>8,7</b>	<b>5,7</b>	<b>13,2</b>	<b>17,2</b>	<b>17,0</b>
Budowlane	Kurs [PLN]	Kapitalizacja mln PLN	P/E			P/BV			EV/EBITDA			ROE [%]		
Budimex	555,00	14 169	23,1	22,6	21,6	10,1	9,7	9,2	14,3	13,0	11,8	37,2	43,8	43,3
Unibep	9,42	330	-	-	-	-	-	-	-	-	-	7,4	7,4	7,4
MFO	29,30	194	-	11,3	7,1	0,6	0,6	0,6	12,7	4,2	3,5	13,8	5,7	5,6
Prochem	29,40	59	-	154,7	37,2	0,7	0,7	0,6	11,6	8,8	7,4	6,5	6,5	6,5
<b>Mediana</b>	-	<b>262</b>	<b>23,1</b>	<b>22,6</b>	<b>21,6</b>	<b>0,7</b>	<b>0,7</b>	<b>0,6</b>	<b>12,7</b>	<b>8,8</b>	<b>7,4</b>	<b>10,6</b>	<b>7,0</b>	<b>7,0</b>
Górnictwo	Kurs [PLN]	Kapitalizacja mln PLN	P/E			P/BV			EV/EBITDA			ROE [%]		
KGHM	114,95	22 990	23,8	15,2	13,5	0,7	0,7	0,6	5,2	4,8	4,2	18,8	5,0	5,3
JSW	41,20	4 837	2,5	2,5	14,2	0,3	0,3	0,3	0,3	0,4	0,7	63,4	9,1	10,0
Bogdanka	34,90	1 187	2,2	1,3	2,6	0,3	0,2	0,2	0,5	0,4	0,5	5,1	10,8	16,6
<b>Mediana</b>	-	<b>4 837</b>	<b>2,5</b>	<b>2,5</b>	<b>13,5</b>	<b>0,3</b>	<b>0,3</b>	<b>0,3</b>	<b>0,5</b>	<b>0,4</b>	<b>0,7</b>	<b>18,8</b>	<b>9,1</b>	<b>10,0</b>
Paliwa	Kurs [PLN]	Kapitalizacja mln PLN	P/E			P/BV			EV/EBITDA			ROE [%]		
PKN ORLEN	63,87	74 149	3,5	4,4	5,0	0,5	0,5	0,4	2,0	2,1	2,2	38,1	17,5	11,2
Unimot	105,00	861	8,8	7,4	6,5	1,3	1,2	1,1	7,0	5,8	5,5	61,2	37,4	24,4
MOL	31,26	25 992	3,8	4,2	4,7	0,5	0,5	0,5	3,0	2,8	3,0	24,1	13,7	12,8
<b>Mediana</b>	-	<b>13 426</b>	<b>3,8</b>	<b>4,4</b>	<b>5,0</b>	<b>0,5</b>	<b>0,5</b>	<b>0,5</b>	<b>5,0</b>	<b>4,3</b>	<b>3,9</b>	<b>38,1</b>	<b>17,5</b>	<b>12,8</b>

Źródło: DM BPS, Bloomberg



## SPÓŁKI I MNOŻNIKI RYNKOWE

IT	Kurs [PLN]	Kapitalizacja mln PLN	P/E			P/BV			EV/EBITDA			ROE [%]		
			2023	2024	2025	2023	2024	2025	2023	2024	2025	2023	2024	2025
Asseco Poland	76,60	6 358	12,1	12,0	11,2	0,9	0,9	0,9	4,2	4,0	3,8	7,2	7,4	7,5
ComArch	176,50	1 436	15,1	14,1	13,1	1,1	1,0	1,0	5,9	5,2	4,8	8,6	7,6	7,5
Text	112,60	2 899	17,0	15,9	15,6	16,3	15,6	15,4	13,9	12,1	11,3	-	95,7	97,1
Asseco BS	48,40	1 617	16,9	15,5	14,1	4,3	4,1	3,9	11,4	10,3	9,5	23,7	24,5	25,5
Asseco SEE	47,00	2 439	11,5	11,5	10,6	2,0	1,8	1,6	7,7	6,9	6,4	17,9	17,5	16,5
<b>Mediana</b>	-	<b>2 439</b>	<b>15,1</b>	<b>14,1</b>	<b>13,1</b>	<b>2,0</b>	<b>1,8</b>	<b>1,6</b>	<b>7,7</b>	<b>6,9</b>	<b>6,4</b>	<b>13,3</b>	<b>17,5</b>	<b>16,5</b>
Telekomunikacja i Media	Kurs [PLN]	Kapitalizacja mln PLN	P/E			P/BV			EV/EBITDA			ROE [%]		
Cyfrowy Polsat	12,40	7 930	33,2	18,8	8,8	0,5	0,5	0,4	6,1	5,8	5,3	5,8	2,3	2,9
Orange Polska	7,91	10 386	11,6	12,2	10,9	0,8	0,7	0,7	5,4	5,3	5,0	5,3	6,3	6,2
Wirtualna Polska	109,20	3 199	19,6	15,5	12,6	3,3	2,9	2,5	8,8	8,0	7,3	21,7	17,1	18,5
Agora	10,35	482	11,1	17,5	10,2	0,7	0,6	0,6	10,7	8,3	7,4	-6,6	-3,6	0,1
ATM GRUPA	3,40	287	-	-	-	-	-	-	-	-	-	-	-	-
<b>Mediana</b>	-	<b>3 199,4</b>	<b>15,6</b>	<b>16,5</b>	<b>10,6</b>	<b>0,7</b>	<b>0,7</b>	<b>0,7</b>	<b>7,4</b>	<b>6,9</b>	<b>6,3</b>	<b>5,5</b>	<b>4,3</b>	<b>4,5</b>
Producenci gier video	Kurs [PLN]	Kapitalizacja mln PLN	P/E			P/BV			EV/EBITDA			ROE [%]		
CD Projekt SA	109,60	10 950	28,1	44,5	54,7	4,8	4,5	4,2	17,3	30,2	38,8	16,3	18,2	10,2
Playway	348,00	2 297	13,7	11,6	11,6	4,6	4,1	3,9	10,7	9,5	10,0	-	33,3	34,6
TEN Square Games	90,20	662	15,5	9,4	10,7	1,8	1,7	1,7	7,9	5,3	5,9	27,5	17,7	18,8
11 bit studios SA	573,00	1 385	73,5	7,0	8,5	5,7	3,2	2,9	49,9	4,9	6,1	11,1	8,6	37,4
<b>Mediana</b>	-	<b>1 841</b>	<b>21,8</b>	<b>10,5</b>	<b>11,2</b>	<b>4,7</b>	<b>3,6</b>	<b>3,4</b>	<b>14,0</b>	<b>7,4</b>	<b>8,0</b>	<b>16,3</b>	<b>17,9</b>	<b>26,7</b>
Odzież i obuwie	Kurs [PLN]	Kapitalizacja mln PLN	P/E			P/BV			EV/EBITDA			ROE [%]		
LPP	14940,00	27 717	24,0	16,9	14,1	7,2	5,9	4,8	12,6	8,7	7,4	35,0	32,7	36,0
CCC	50,14	3 453	-	-	82,2	3,5	4,8	5,8	11,6	10,0	7,2	-11,6	-21,6	-45,7
Monnari Trade	5,54	169	-	-	-	-	-	-	-	-	-	24,7	24,7	24,7
Answear.com	30,30	575	17,1	13,1	10,0	2,6	2,1	1,7	11,2	9,1	7,6	10,6	13,6	15,5
<b>Mediana</b>	-	<b>2 014</b>	<b>20,6</b>	<b>15,0</b>	<b>14,1</b>	<b>3,5</b>	<b>4,8</b>	<b>4,8</b>	<b>11,6</b>	<b>9,1</b>	<b>7,4</b>	<b>17,7</b>	<b>19,1</b>	<b>20,1</b>
Dystrybucja	Kurs [PLN]	Kapitalizacja mln PLN	P/E			P/BV			EV/EBITDA			ROE [%]		
Allegro	29,25	30 914	31,9	21,8	16,5	3,1	2,7	2,3	14,7	12,2	10,3	-7,2	9,2	12,0
Dino Polska	440,40	43 177	29,5	22,9	18,5	7,7	6,0	4,8	19,3	15,9	13,2	31,3	29,9	29,0
Inter Cars	585,00	8 288	9,7	8,7	7,8	1,8	1,5	1,3	7,7	7,1	6,5	22,5	20,3	18,8
Eurocash	17,06	2 374	25,0	15,3	10,7	3,1	2,8	2,5	5,0	4,6	4,4	3,3	9,3	14,4
Neuca	790,00	3 482	24,4	19,0	16,1	3,6	3,1	3,0	10,9	9,3	8,4	14,4	15,7	17,3
<b>Mediana</b>	-	<b>3 482</b>	<b>24,4</b>	<b>15,3</b>	<b>10,7</b>	<b>3,1</b>	<b>2,8</b>	<b>2,5</b>	<b>7,7</b>	<b>7,1</b>	<b>6,5</b>	<b>14,4</b>	<b>15,7</b>	<b>17,3</b>
Spożywcze	Kurs [PLN]	Kapitalizacja mln PLN	P/E			P/BV			EV/EBITDA			ROE [%]		
Ambra	66,00	1 520	12,0	11,0	9,9	1,8	1,6	1,5	6,6	6,1	5,8	15,0	15,2	15,3
Wawel	748,00	1 122	-	-	-	-	-	-	14,7	-	-	5,1	5,1	5,1
MBW	10,95	1 226	42,0	36,0	36,0	1,4	1,3	1,3	17,5	16,6	15,6	3,0	3,3	3,5
<b>Mediana</b>	-	<b>1 226</b>	<b>27,0</b>	<b>23,5</b>	<b>22,9</b>	<b>1,6</b>	<b>1,5</b>	<b>1,4</b>	<b>14,7</b>	<b>11,4</b>	<b>10,7</b>	<b>5,1</b>	<b>5,1</b>	<b>5,1</b>

Źródło: DM BPS, Bloomberg

## SPÓŁKI I MNOŻNIKI RYNKOWE

Energia	Kurs [PLN]	Kapitalizacja mIn PLN	P/E			P/BV			EV/EBITDA			ROE [%]		
			2023	2024	2025	2023	2024	2025	2023	2024	2025	2023	2024	2025
PGE	8,15	18 286	5,4	5,9	4,8	0,3	0,4	0,4	2,2	2,6	2,3	6,8	5,9	5,8
Enea	8,39	4 442	4,7	6,6	5,1	0,3	0,4	0,4	2,1	4,5	4,0	7,5	7,4	7,9
Tauron	4,15	7 268	2,9	4,5	3,4	0,4	0,4	0,4	3,2	4,4	3,8	2,8	14,2	9,9
Onde	13,24	722	26,5	26,5	26,5	2,1	2,0	1,9	14,7	16,3	16,7	1,6	1,6	1,6
Polenergia	75,60	5 838	17,7	18,0	18,2	1,4	1,3	1,2	11,4	11,0	10,8	7,4	8,0	7,6
ZE PAK	22,00	1 118	-	-	-	-	-	-	4,5	-	-	33,3	33,3	33,3
<b>Mediana</b>	-	<b>5 140</b>	<b>5,4</b>	<b>6,6</b>	<b>5,1</b>	<b>0,4</b>	<b>0,4</b>	<b>0,4</b>	<b>3,9</b>	<b>4,5</b>	<b>4,0</b>	<b>7,1</b>	<b>7,7</b>	<b>7,8</b>
Chemia	Kurs [PLN]	Kapitalizacja mIn PLN	P/E			P/BV			EV/EBITDA			ROE [%]		
			2023	2024	2025	2023	2024	2025	2023	2024	2025	2023	2024	2025
Grupa Azoty	21,30	2 113	-	-	3,8	0,3	0,3	0,3	-	9,6	5,8	18,1	-10,6	-6,9
Ciech	53,00	2 793	35,8	-	-	1,1	1,1	1,0	5,6	5,5	5,0	15,7	-	3,6
PCC Rokita	89,30	1 773	19,2	35,7	15,4	1,5	1,5	1,4	6,2	8,2	5,1	14,8	11,4	7,7
<b>Mediana</b>	-	<b>2 113</b>	<b>27,5</b>	<b>35,7</b>	<b>9,6</b>	<b>1,1</b>	<b>1,1</b>	<b>1,0</b>	<b>5,9</b>	<b>8,2</b>	<b>5,1</b>	<b>15,7</b>	<b>0,4</b>	<b>3,6</b>
Przemysł	Kurs [PLN]	Kapitalizacja mIn PLN	P/E			P/BV			EV/EBITDA			ROE [%]		
			2023	2024	2025	2023	2024	2025	2023	2024	2025	2023	2024	2025
Grupa Kęty	732,50	7 069	12,5	13,1	12,2	3,7	3,6	3,5	8,9	8,2	7,8	37,0	29,3	28,6
Grenovia	3,44	1 977	8,0	8,8	8,5	1,0	0,9	0,8	5,3	5,4	5,3	9,6	11,0	10,1
Stalprodukt	214,00	1 156	9,3	10,6	8,6	0,3	0,3	0,3	1,2	1,3	1,2	13,6	6,8	4,2
Wielton	9,26	559	7,7	7,1	5,8	0,9	0,8	0,7	5,6	5,2	4,7	18,0	16,7	14,8
Mangata Holding	88,00	588	10,2	9,2	7,6	1,1	1,1	0,9	6,0	5,3	5,1	-	10,1	10,7
<b>Mediana</b>	-	<b>1 156</b>	<b>9,7</b>	<b>9,9</b>	<b>8,0</b>	<b>1,0</b>	<b>0,9</b>	<b>0,8</b>	<b>5,4</b>	<b>5,3</b>	<b>4,9</b>	<b>15,8</b>	<b>11,0</b>	<b>10,4</b>
Biotechnologia	Kurs [PLN]	Kapitalizacja mIn PLN	P/E			P/BV			EV/EBITDA			ROE [%]		
			2023	2024	2025	2023	2024	2025	2023	2024	2025	2023	2024	2025
Synthaverse	4,76	335	47,6	23,8	15,9	2,2	2,0	1,8	14,3	8,8	5,5	6,8	6,2	6,7
Ryvu Therapeutics	58,20	1 346	-	-	44,8	5,6	9,5	7,8	-	-	60,3	-7,5	-39,3	-67,7
Captor Therapeutics	86,00	358	-	-	45,3	6,3	34,4	5,6	-	-	19,1	-	-95,1	-116,2
Celon Pharma	14,40	735	-	-	288,0	1,6	1,8	1,8	34,9	33,3	10,3	-7,1	-5,2	-5,5
Molecure	16,78	283	-	9,1	-	1,6	1,4	1,4	-	9,1	-	-11,4	-12,3	0,6
Selvita	60,00	1 101	35,7	24,7	17,7	3,9	3,4	2,9	17,3	11,6	8,9	17,0	10,4	12,2
<b>Mediana</b>	-	<b>547</b>	<b>41,6</b>	<b>23,8</b>	<b>44,8</b>	<b>3,0</b>	<b>2,7</b>	<b>2,3</b>	<b>17,3</b>	<b>10,3</b>	<b>10,3</b>	<b>-7,1</b>	<b>-8,8</b>	<b>-2,4</b>

Źródło: DM BPS, Bloomberg

## Dom Maklerski Banku BPS SA

ul. Grzybowska 81, 00-844 Warszawa,  
tel.: +48 22 53 95 555, fax.: +48 22 53 95 556  
[www.dmbps.pl](http://www.dmbps.pl)  
dm@dmbps.pl

Sporządzone przez Departament Analiz:

**Tomasz Czarnecki, MPW**  
Dyrektor Departamentu Analiz  
[tomasz.czarnecki@dmbps.pl](mailto:tomasz.czarnecki@dmbps.pl)  
tel.: (22) 53 95 542

**Jacek Borawski**  
Analityk Techniczny

**Artur Wizner, MPW**  
Analityk  
[artur.wizner@dmbps.pl](mailto:artur.wizner@dmbps.pl)  
tel.: (22) 53 95 548

**Dr Łukasz Bryl**  
Analityk  
[lukasz.bryl@dmbps.pl](mailto:lukasz.bryl@dmbps.pl)  
tel.: 785 500 874

Dane kontaktowe do Departamentu Sprzedaży:

**Dariusz Stasiak, MPW**  
Dyrektor Departamentu Sprzedaży  
[dariusz.stasiak@dmbps.pl](mailto:dariusz.stasiak@dmbps.pl)  
tel.: +48 (22) 53 95 084

**Krzysztof Jeż, MPW**  
[krzysztof.jez@dmbps.pl](mailto:krzysztof.jez@dmbps.pl)  
tel.: + 48 (22) 53 95 559

**Lech Kucharski, MPW**  
[lech.kucharski@dmbps.pl](mailto:lech.kucharski@dmbps.pl)  
tel.: + 48 (22) 53 95 522

**Tomasz Kublik, MPW**  
[tomasz.kublik@dmbps.pl](mailto:tomasz.kublik@dmbps.pl)  
tel.: + 48 (22) 53 95 511

**Tomasz Wojna**  
[tomasz.wojna@dmbps.pl](mailto:tomasz.wojna@dmbps.pl)  
tel.: + 48 (22) 53 95 541

### Wyjaśnienia dotyczące stosowanej terminologii fachowej i wskaźników:

**Dług netto** – suma zobowiązań oprocentowanych pomniejszona o środki pieniężne i ich ekwiwalenty  
**EBIT** – wynik na działalności operacyjnej  
**EBITDA** – wynik działalności operacyjnej przed potrąceniem salda na działalności finansowej, opodatkowaniem i amortyzacją.  
**EV** – (wartość ekonomiczna; EV= MC + dług netto) suma kapitalizacji i długu netto  
**Marża brutto na sprzedaży** – relacja zysku brutto na sprzedaży do przychodów ze sprzedaży  
**Marża EBIT** – (EBIT/Przychody ze sprzedaży) relacja zysku z działalności operacyjnej do przychodów ze sprzedaży  
**Marża EBITDA** – (EBITDA/Przychody ze sprzedaży) relacja EBITDA do przychodów ze sprzedaży  
**EBIT/EV** – iloraz zysku z działalności operacyjnej i wartości ekonomicznej (suma kapitalizacji i długu netto)  
**MC/EBIT** – iloraz kapitalizacji (iloczyn kursu akcji i liczby akcji) oraz zysku z działalności operacyjnej  
**MC/S** – iloraz kapitalizacji (liczba wyemitowanych akcji razy kurs akcji) i przychodów ze sprzedaży  
**P/E** – (Cena/Zysk) relacja kursu akcji do prognozowanego rocznego zysku netto przypadającego na akcję  
**P/BV** – (Cena/Wartość Księgową) relacja kursu akcji do prognozowanej wartości księgowej przypadającej na akcję  
**P/CF** – [Cena/(zysk netto + amortyzacja)] relacja kursu akcji do sumy przypadającego na akcję zysku netto i amortyzacji  
**Stopa dywidendy** – (DY) dywidenda na akcję podzielona przez kurs akcji  
**Wskaźnik wypłaty dywidendy** – (D/E) relacja dywidenda przypadająca na akcję do zysku na akcję  
**Wskaźnik pokrycia dywidendy** – (E/D) relacja zysku na akcję do dywidendy na akcję

Opracowanie wyraża wiedzę oraz poglądy autorów według stanu na dzień jego sporządzenia. Autorzy nie uwzględniają w opracowaniu jakichkolwiek szczególnych zamierzeń inwestycyjnych, szczególnych celów inwestycyjnych, sytuacji finansowej ani szczególnych potrzeb czy żądań potencjalnych odbiorców. Opracowanie publikowane jest w celach wyłącznie informacyjnych lub marketingowych i nie powinno być interpretowane jako (1) osobista rekomendacja, (1) porada inwestycyjna, prawna, lub innego typu, ani jako (2) zachęta do działania, inwestowania czy pozbywania się inwestycji w szczególny sposób, bądź (4) ocena lub zapewnienie opłacalności inwestycji w instrumenty finansowe objęte opracowaniem.

W szczególności opracowanie nie stanowi „badania inwestycyjnego” lub „publikacji handlowej” w rozumieniu Rozporządzenia Delegowanego Komisji (UE) 2017/565 z dnia 25 kwietnia 2016 r. uzupełniającego dyrektywę Parlamentu Europejskiego i Rady 2014/65/UE w odniesieniu do wymogów organizacyjnych i warunków prowadzenia działalności przez firmy inwestycyjne oraz pojęć zdefiniowanych na potrzeby tej dyrektywy, bądź „rekomendacji” w rozumieniu Rozporządzenia Parlamentu Europejskiego i Rady (UE) NR 596/2014 z dnia 16 kwietnia 2014 r. w sprawie nadużyć na rynku (rozporządzenie w sprawie nadużyć na rynku) oraz uchylającego dyrektywę 2003/6/WE Parlamentu Europejskiego i Rady i dyrektywy Komisji 2003/124/WE, 2003/125/WE i 2004/72/WE.

Opracowanie zostało sporządzone z zachowaniem należytej staranności i rzetelności przy zachowaniu zasad metodologicznej poprawności na podstawie ogólnodostępnych informacji, w dniu publikacji opracowania, pozyskanych ze źródeł wiarygodnych dla Domu Maklerskiego Banku BPS S.A. Dom Maklerski Banku BPS S.A. nie gwarantuje ich kompletności, prawdziwości lub dokładności.

Dom Maklerski Banku BPS S.A. nie ponosi odpowiedzialności za ewentualne decyzje inwestycyjne podjęte na podstawie niniejszego opracowania ani za ewentualne szkody poniesione w wyniku tych decyzji inwestycyjnych. Opracowanie nie powinno być interpretowane jako oświadczenie ani gwarancja (zarówno wyraźna, jak i implikowana) w zakresie generowania zysku z tytułu prezentowanej strategii inwestycyjnej.

Inwestowanie na rynku kapitałowym wiąże się z możliwością utraty części lub całości zainwestowanego kapitału. Szczegółowe informacje o ryzykach związanych z inwestowaniem w instrumenty finansowe dostępne są na stronie internetowej DMBPS: [www.dmbps.pl](http://www.dmbps.pl) w zakładce Regulacje i dokumenty.

Dom Maklerski Banku BPS S.A., jego akcjonariusze lub pracownicy mogą posiadać długie lub krótkie pozycje powstałe w wyniku transakcji zawartych na instrumentach z rynków OTC lub innych instrumentach finansowych wymienionych w opracowaniu. Organem sprawującym nadzór nad działalnością Domu Maklerskiego Banku BPS S.A. jest Komisja Nadzoru Finansowego z siedzibą w Warszawie, przy ulicy Pięknej 20.

Powielanie bądź publikowanie w jakiegokolwiek formie niniejszego opracowania, lub jego części, oraz wykorzystywanie materiału do własnych opracowań celem publikacji, bez pisemnej zgody Domu Maklerskiego Banku BPS S.A. jest zabronione. Niniejsze opracowanie jest prawnie chronione zgodnie z **Ustawą z 4 lutego 1994 r. o prawie autorskim i prawach pokrewnych (Dz. U. 2019 poz. 1231)**.