

GPW - Indeksy					
Indeksy	Zamknięcie [pkt.]	Zmiana dzienna	Relatywnie do WIG	Zmiana tyg. [t/t]	Zmiana od początku roku
WIG	74 733,7	↑0,03%	-	1,35%	30,06%
WIG20	2 241,2	↑0,01%	-0,02%	1,08%	25,06%
mWIG40	5 507,2	↑0,22%	0,19%	2,55%	32,57%
sWIG80	21 259,3	↓0,20%	-0,23%	1,78%	21,51%

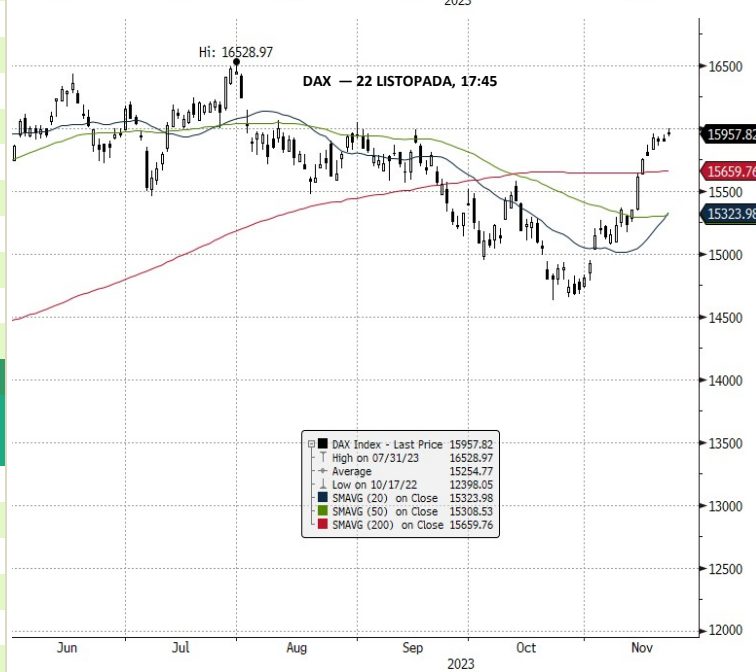
GPW - FW20					
Wybrane dane	Zamknięcie [pkt.]	Zmiana dzienna	Zmiana tyg. [t/t]	Zmiana od początku roku	
FW20Z2320	2 257	0,0	↑0,18%	1,35%	22,73%

Indeksy zagraniczne - kursy zamknięcia				
Indeks	Kurs [pkt.]	Zmiana	Relatywnie do WIG	Zmiana od początku roku
BOVESPA (BRAZYLIA)	126 035,3	↑0,33%	0,30%	14,85%
BUX (WĘGRY)	56 828,0	↑0,67%	0,64%	29,76%
CAC 40 (FRANCJA)	7 260,7	↑0,43%	0,40%	12,16%
DAX (NIEMCY)	15 957,8	↑0,36%	0,33%	14,61%
DIJA (USA)	35 273,0	↑0,53%	0,50%	6,41%
EUROSTOXX 50 (EU)	4 352,0	↑0,46%	0,43%	14,72%
FTSE 100 (GB)	7 469,5	↓-0,17%	-0,20%	0,24%
ISE 100 (TURCJA)	8 026,3	↑0,49%	0,46%	45,69%
MERVAL (ARGENTYNA)	838 616,6	↑5,83%	5,80%	314,98%
MSCI EM	983,6	↓-0,49%	-0,52%	2,85%
NASDAQ COMPOSITE (USA)	14 265,9	↑0,46%	0,43%	36,30%
PX (CZECZY)	1 391,8	↑0,23%	0,20%	15,81%
RTS (ROSJA)	1 158,0	↑0,53%	0,50%	19,38%
S&P 500	4 556,6	↑0,41%	0,38%	18,68%

Indeksy zagraniczne - kurs na godzinę: 8:29				
Indeks	Kurs [pkt.]	Zmiana	Relatywnie do WIG	Zmiana od początku roku
NIKKEI225 (JAPONIA)	33 451,8	↑0,29%	0,26%	28,19%
HANG SENG (HONG KONG)	17 854,0	↑0,59%	0,56%	-9,74%
BSE 30 (INDIE)	66 057,6	↑0,05%	0,02%	8,57%
KOSPI 100 (KOREA Płd.)	2 541,1	↑0,03%	0,00%	13,63%
SHANGHAI A-SHARE (CHINY)	3 210,1	↑0,05%	0,02%	3,91%
SHANGHAI B-SHARE (CHINY)	232,5	↑0,47%	0,44%	-16,94%

Kontrakty terminowe - kurs na godzinę: 8:29				
Futures	Kurs [pkt.]	Zmiana	Relatywnie do fWIG20	Zmiana od początku roku
EuroStoxx50 Futures	4 361,0	↓-0,05%	-0,23%	15,22%
CAC40 Futures	7 274,0	↑0,05%	-0,13%	12,05%
DAX Futures	15 998,0	↓-0,06%	-0,24%	14,37%
S&P500 Futures	4 570,5	↑0,07%	-0,11%	17,35%
DIJA Futures	35 169,0	↓-0,18%	-0,36%	6,09%
NASDAQ Futures	16 077,3	↑0,17%	-0,01%	44,33%

Waluty - kurs na godzinę: 08:29					
Waluta	Kurs [PLN]	Zmiana [PLN]	Relatywnie do WIG	Zmiana od początku roku	
EUR	4,3576	-0,0082	↓-0,19%	-0,22%	-6,92%
CHF	4,5239	-0,0119	↓-0,26%	-0,29%	-4,28%
USD	3,9935	-0,0149	↓-0,37%	-0,40%	-8,80%
EUR/USD	1,0912	0,0024	↑0,22%	0,19%	1,95%



Surowce - kursy zamknięcia				
Surowiec	Kurs	Zmiana [%]	Relatywnie do WIG	Zmiana od początku roku
ROPA WTI (USD za baryłkę)	76,4	↓-0,91%	-0,94%	-5,06%
MIEDŹ (USD za tonę)	8 397,0	↓-0,30%	-0,33%	0,21%
ZŁOTO (USD za uncję)	1 997,6	↓-0,45%	-0,48%	9,14%
SREBRO (USD za uncję)	24,0	↑0,05%	0,02%	-0,56%
PLATYNA (USD za uncję)	932,7	↑0,21%	0,18%	-14,08%
GAZIEMNY (USD za MMBtu)	2,9	↓-0,90%	-0,93%	-35,34%
W. KAMIENNY (USD za tonę)	122,2	↓-0,12%	-0,15%	-69,78%
CYNK (USD za tonę)	2 499,9	↓-2,19%	-2,22%	-15,97%
ŻELAZO (CNY za tonę)	976,5	↓-0,86%	-0,89%	14,21%
CYNA (USD za tonę)	24 663,0	↓-1,31%	-1,34%	-0,58%
ALUMINIUM (USD za tonę)	2 218,5	↓-1,77%	-1,80%	-6,71%
OŁÓW (USD za tonę)	2 221,5	↓-2,18%	-2,21%	-3,12%
NIKIEL (USD za tonę)	16435,0	↓-3,28%	-3,31%	-47,18%

Źródło: Bloomberg

Źródło: Bloomberg

Największe wzrosty

WIG20				mWIG40				sWIG80			
Nazwa	Kurs	Wzrost	Obroty	Nazwa	Kurs	Wzrost	Obroty	Nazwa	Kurs	Wzrost	Obroty
LPP	15110,0	↑ 3,7%	42 972 570	GRENEVIA	3,4	↑ 4,0%	553 188	SHOPER	33,5	↑ 6,3%	204 824
ORANGEPL	8,0	↑ 1,4%	8 653 365	NEUCA	795,0	↑ 2,4%	2 288 023	BIOCELTIX	65,6	↑ 3,8%	140 768
ASSECOPOL	80,7	↑ 1,3%	3 714 468	BUDIMEX	563,0	↑ 2,0%	8 727 884	GRODNO	11,5	↑ 3,6%	337 758
ALLEGRO	30,1	↑ 1,1%	57 193 398	COMARCH	179,5	↑ 2,0%	527 067	MIRBUD	8,4	↑ 2,9%	1 631 942
ALIOR	74,2	↑ 0,9%	11 413 202	PKPCARGO	16,2	↑ 1,6%	2 299 347	DECORA	54,4	↑ 2,6%	92 462

Największe spadki

WIG20				mWIG40				sWIG80			
Nazwa	Kurs	Spadek	Obroty	Nazwa	Kurs	Spadek	Obroty	Nazwa	Kurs	Spadek	Obroty
JSW	47,8	↓ -4,3%	35 197 049	TSGAMES	89,9	↓ -5,5%	7 712 549	OTLOG	43,8	↓ -12,2%	3 305 067
PKNORLEN	63,0	↓ -1,6%	106 512 979	BUMECH	22,8	↓ -4,8%	1 439 128	MEDICALG	26,9	↓ -5,9%	956 623
CYFRPLSAT	12,7	↓ -1,5%	11 461 507	WIRTUALNA	117,6	↓ -4,2%	353 561	WITTCHEN	26,6	↓ -5,0%	1 236 010
KGHM	117,4	↓ -1,1%	49 311 226	11BIT	603,0	↓ -2,0%	2 945 160	WIELTON	8,9	↓ -4,9%	2 013 322
SANPL	490,4	↓ -0,8%	23 451 482	BOGDANKA	35,6	↓ -1,8%	1 846 912	RAINBOW	43,9	↓ -3,7%	790 993

Największe obroty

WIG20				mWIG40				sWIG80			
Nazwa	Kurs	Zmiana	Obroty	Nazwa	Kurs	Zmiana	Obroty	Nazwa	Kurs	Zmiana	Obroty
PKNORLEN	63,0	↓ -1,6%	106 512 979	BENEFIT	1765,0	↓ -0,3%	39 272 450	OTLOG	43,8	↓ -12,2%	3 305 067
PKOBP	47,1	↓ -0,7%	101 673 603	BUDIMEX	563,0	↑ 2,0%	8 727 884	WIELTON	8,9	↓ -4,9%	2 013 322
PEKAO	139,3	↑ 0,3%	85 493 547	CCC	49,5	↑ 1,4%	8 492 486	MIRBUD	8,4	↑ 2,9%	1 631 942
PZU	46,8	↓ -0,1%	66 147 196	INTERCARS	596,0	↑ 1,0%	7 997 485	ASSECOSEE	47,1	↑ 0,2%	1 341 410
ALLEGRO	30,1	↑ 1,1%	57 193 398	TSGAMES	89,9	↓ -5,5%	7 712 549	WITTCHEN	26,6	↓ -5,0%	1 236 010

CATALYST

Catalyst - największe obroty

Nazwa	Kurs	Zmiana	Obroty	Nazwa	Kurs	Zmiana	Obroty	Nazwa	Kurs	Zmiana	Obroty
KRU1028	99,0	↓ -0,2%	1 553 636	PRF0925	99,9	↑ 0,1%	50 749	DS0727	91,0	↓ -0,5%	37 809
PS0425	94,1	↑ 0,0%	470 371	KRU0227	98,7	↓ -1,3%	49 512	MCI0227	96,3	↑ 0,1%	37 539
OK0724	96,9	↑ 0,0%	109 723	ECHO627	100,4	↑ 0,6%	45 292	KRU0828	99,4	↓ -0,1%	35 128
PS0424	98,8	↓ -0,2%	64 839	KRU0626	90,6	↓ -0,4%	41 184	BST0228	99,5	↑ 0,1%	27 945
KRU1127	100,1	↑ 0,1%	54 847	DS0727	91,0	↓ -0,5%	37 809	KRU0924	101,2	↑ 0,0%	27 917

Źródło: GPW

Informacja dnia PZU SA

Zysk netto grupy PZU w III kw. '23 wzrósł do 1.458 mln zł z 727 mln zł rok wcześniej. Zysk netto przypisany właścicielom jednostki dominującej grupy PZU według MSSF 17 w trzecim kwartale 2023 roku wzrósł do 1.458 mln zł z 727 mln zł rok wcześniej - podał ubezpieczyciel w raporcie. Raport za III kwartał, podobnie jak raport za I kwartał i I półrocze, PZU przedstawił w nowym standardzie sprawozdawczości finansowej MSSF 17, który obowiązuje europejskie zakłady ubezpieczeń od 1 stycznia 2023 r. W trzecim kwartale grupa PZU zwiększyła przychody z ubezpieczeń do 6.915 mln zł z 6.298 mln zł rok wcześniej. Wynik z usług ubezpieczenia spadł do 1.027 mln zł z 1.042 mln zł rok wcześniej. Ubezpieczyciel podał, że po trzech kwartałach 2023 r. grupa wypracowała rekordowy w historii zysk netto przypadający na akcjonariuszy jednostki dominującej w wysokości 4,16 mld zł. Jest on wyższy rok do roku o 62,4 proc. W okresie tym grupa zwiększyła przychody brutto z ubezpieczeń do 19,9 mld zł, czyli o niemal 1,6 mld zł więcej niż w tym samym okresie roku poprzedniego. Skorygowany wskaźnik rentowności (aROE) wyniósł 22 proc., co oznacza wzrost o 6,7 pp. rdr. "Obecne rekordowe wyniki pokazują naszą konsekwencję w dążeniu do zrealizowania celów strategicznych, czyli m.in. osiągnięcia poziomu 28 mld zł przychodów z ubezpieczeń brutto oraz 4,3 mld zł rocznego zysku netto do końca roku 2024. Mimo że od czterech lat działamy w wyjątkowo wymagającym otoczeniu gospodarczym, wykorzystaliśmy szanse rynkowe i zrobiliśmy wiele w obszarze produktowym, operacyjnym i zarządczym, by wykonać strategię i umocnić Grupę PZU na niekwestionowanej pozycji numer jeden" - powiedziała cytowana w komunikacie prezes PZU Beata Kozłowska-Chyła. W kwietniu 2023 r., w związku z wdrożeniem nowego międzynarodowego standardu sprawozdawczości MSSF 17 oraz zmianami makroekonomicznymi, jakie nastąpiły od czasu przyjęcia nowej strategii na lata 2021-2024, Grupa PZU dokonała rekalkulacji kluczowych mierników w tym dokumencie. (...) (PAP Biznes)

Komentarz DM Banku BPS. Wyniki PZU za III kwartał są rekordowe. Przychody wzrosły o 9,8 proc. do 6,915 mld zł r/r, zaś zysk netto jednostki dominującej się podwoił do 1,458 mld zł. Tym samym sierpniowe zapowiedzi Spółki sugerujące bardzo dobre wyniki w 2023 r. po raz kolejny się potwierdzają. PZU zwiększyło przychody we wszystkich segmentach. W najważniejszym z nich (segment ubezpieczeń majątkowych i pozostałych osobowych) przychody wzrosły o 12,8 proc. r/r do 4,2 mld zł. Oprócz poprawy w działalności stricte operacyjnej, PZU generuje dodatkowe dochody z tytułu posiadanych obligacji, które pozytywnie kontrybuują do wyniku netto (ponad 500 mln zł w formie odsetek otrzymywanych co kwartał). Spółce sprzyja także niższa niż w latach przed pandemią częstość szkód w segmencie OC komunikacyjnym. Notowania PZU znajdowały się od początku roku w trendzie wzrostowym zyskując w tym czasie 32 proc. W ostatnim miesiącu akcje poruszają się jednak w wąskim przedziale konsolidacji 44-47 zł. Możliwe wybicie górą (czego nie wykluczamy w związku z dobrymi wynikami) oznaczałoby zmierzenie się poziomem 50 zł za akcję, który jest historycznym maksimum Spółki ustanowionym jeszcze w 2015 r. (Ł. Bryl)

Informacja dnia ARCHICOM SA

Archicom miał w III kw. 2023 r. ok. 19,9 mln zł zysku netto j.d. i 19,7 mln zł zysku operacyjnego. Archicom miał w trzecim kwartale 2023 r. ok. 19,9 mln zł zysku netto j.d. i 19,7 mln zł zysku operacyjnego oraz 97 mln zł przychodów - wynika z wyliczeń PAP Biznes na podstawie raportu kwartalnego spółki. Prognozy analityków co do zysku netto znajdowały się w przedziale 7,3-9,2 mln zł, a zysku operacyjnego 2,3-10,6 mln zł. Oczekiwano 80-81,6 mln zł przychodów. Narastająco, po trzech kwartałach 2023 r., Archicom miał 316,5 mln zł przychodów (379 mln zł przed rokiem), 82,8 mln zł zysku operacyjnego (89,4 mln zł rok wcześniej) i 75,5 mln zł zysku netto (93 mln zł rok wcześniej). Jak podano w raporcie, od początku 2023 r. Archicom zawarł 942 przedwstępne umowy sprzedaży lokali i umowy deweloperskie, w porównaniu do 645 umów zawartych w analogicznym okresie 2022 r. Liczba lokali przekazanych klientom w tym czasie wyniosła 472, w porównaniu do 675 lokali przekazanych w pierwszych trzech kwartałach 2022 r. Archicom ocenia, że największym zagrożeniem rynku mieszkaniowego, prócz czynników zewnętrznych, jest obecnie ograniczona podaż gruntów, ale przewagą konkurencyjną Archicom jest w tym zakresie stale dostosowywany do aktualnego otoczenia rynkowego harmonogram realizacji przedsięwzięć, o zróżnicowanym charakterze, zabezpieczający w przyszłości budowę łącznie ponad 8.500 lokali, z czego 2.063 we Wrocławiu, 280 w Krakowie, 2.185 w Warszawie i 2.332 w Poznaniu oraz 1.702 w Łodzi. (PAP Biznes).

**Informacja dnia
PHN SA**

Zysk netto grupy PHN w III kw. 2023 r. wyniósł 21,2 mln zł. Zysk netto grupy PHN w trzecim kwartale 2023 roku wyniósł 21,2 mln zł wobec 6,6 mln zł zysku netto rok wcześniej - poinformowała spółka w raporcie kwartalnym. Zysk operacyjny wyniósł 99,1 mln zł wobec 35,3 mln zł zysku w III kwartale 2022 roku. Po trzech kwartałach 2023 roku grupa PHN miała 418,1 mln zł przychodów operacyjnych, co oznacza wzrost o 0,6 proc. rdr. Zysk operacyjny wyniósł 53 mln zł wobec 133 mln zł zysku rok wcześniej. PHN zanotował stratę netto w wysokości 46,1 mln zł wobec 54,4 mln zł zysku w analogicznym okresie przed rokiem. EBITDA spadła w okresie 9 miesięcy o 57,6 proc. rdr do 58,8 mln zł. Skorygowana EBITDA wzrosła w tym czasie o 15,5 proc. rdr do 76,7 mln zł. Portfel grupy PHN obejmuje ponad 150 wydzielonych biznesowo nieruchomości o wartości godziwej ok. 3,7 mld zł. (PAP Biznes)

**Informacja dnia
ORLEN SA**

Po fuzji z Orlenem pięć z siedmiu projektów wodorowych będzie kontynuowanych – PGNiG. Po fuzji z Orlenem pięć z siedmiu projektów, będących pierwotnie w Programie Wodorowym PGNiG, będzie kontynuowanych - poinformowało PAP PGNiG z Grupy Orlen. Wydatki na ich realizację wynoszą ok. 160 mln zł i są ujęte w ramach jednego dla całej Grupy Orlen Programu Wodorowego. PGNiG z Grupy Orlen poinformowało, odpowiadając na pytania PAP, że w wyniku połączenia PGNiG z Orlenem projekty objęte Programem Wodorowym PGNiG zostały zweryfikowane pod kontem synergii oraz celów określonych już przez koncern multienerygetyczny. *"W praktyce, w wyniku analizy oraz weryfikacji projektów wodorowych PGNiG, podjęto decyzję o kontynuacji pięciu z siedmiu projektów będących pierwotnie w Programie Wodorowym PGNiG"* - wskazało PAP PGNiG. Biuro prasowe PGNiG przypomniało, że zgodnie z aktualizacją Strategii Grupy Orlen, ogłoszoną w lutym 2023 r., do 2030 r. Orlen planuje osiągnąć 1 GW mocy zainstalowanej w instalacjach produkcji nisko- i zeroemisyjnego wodoru, a jego celem jest roczna produkcja ok. 130 tys. ton wodoru odnawialnego i ponad 70 tys. ton paliw syntetycznych. PGNiG zaznaczyło, że cele szczegółowe w zakresie rozwoju tego obszaru zostały również wskazane w "Strategii Wodorowej Grupy Orlen do 2030 r." (...) (PAP Biznes)

**Informacja dnia
GRUPA PRACUJ SA**

Skorygowana EBITDA Grupy Pracuj w III kw. 2023 r. wyniosła 87,6 mln zł, wobec 83,3 mln zł konsensusu. Skorygowana EBITDA Grupy Pracuj w trzecim kwartale 2023 r. wyniosła 87,6 mln zł - wynika z raportu kwartalnego spółki. Konsensus PAP Biznes zakładał 83,3 mln zł skorygowanej EBITDA. Zysk netto j.d. w trzecim kwartale 2023 r. wyniósł ok. 49,6 mln zł, podczas gdy rynek oczekiwał 53,2 mln zł, a skonsolidowane przychody 181,2 mln zł, w porównaniu do 184 mln zł konsensusu. EBIT wyniósł 72 mln zł, podczas gdy konsensus zakładał 73,7 mln zł zysku. Dla porównania, w trzecim kwartale 2022 r. Grupa Pracuj miała 172,9 mln zł przychodów, 71,3 mln zł EBIT, 85,3 mln zł skorygowanej EBITDA i 50,9 mln zł zysku netto j.d. (...) (PAP Biznes)

**Informacja dnia
JSW SA**

EBITDA grupy JSW w III kw. 2023 r. wyniosła 531,1 mln zł wobec 722,1 mln zł konsensusu EBITDA grupy JSW w III kwartale 2023 r. wyniosła 531,1 mln zł wobec 722,1 mln zł konsensusu - wynika z wyliczeń PAP Biznes na podstawie raportu kwartalnego spółki. Przed rokiem EBITDA wynosiła 2,91 mld zł. Oczekiwania rynkowe dla wyniku EBITDA w III kw. wahały się od 363 mln zł do 1,2 mld zł. Mediana wynosiła 671 mln zł. Po trzech kwartałach EBITDA grupy JSW wyniosła 3,86 mld zł wobec 8,99 mld zł rok wcześniej. Spółka podała w raporcie, że wśród zdarzeń jednorazowych wpływających na wynik EBITDA w okresie 9 miesięcy tego roku była m.in. motywacyjna nagroda jednorazowa w JSW w wysokości 262,3 mln zł, a szacowany koszt dodatkowej premii jednorazowej w JSW to 374,9 mln zł. EBITDA skorygowana o zdarzenia jednorazowe wyniosła po trzech kwartałach 4,64 mld zł, a w samym trzecim kwartale - według wyliczeń - 1,03 mld zł. Strata netto jednostki dominującej grupy JSW w III kwartale 2023 roku wyniosła 1,209 mld zł wobec 2,163 mld zł zysku rok wcześniej. Konsensus przewidywał 1,35 mld zł straty. Zysk operacyjny wyniósł 85,4 mln zł wobec 2.641,1 mln zł zysku rok wcześniej i wobec 298 mln zł zysku oczekiwanego przez rynek. Przychody grupy JSW wyniosły w trzecim kwartale 3,4 mld zł wobec 5,15 mld zł przed rokiem. Rynek oczekiwał przychodów na poziomie 3,54 mld zł. Po trzech kwartałach JSW miała 840,4 mln zł zysku netto jednostki dominującej i 12 mld zł przychodów. Spółka podała, że istotny wpływ na wynik netto miało ujęcie składki solidarnościowej w wysokości 1,6 mld zł (wpływ składki na wynik netto po uwzględnieniu efektu podatkowego to 1,3 mld zł). (...) (PAP Biznes)

WIG20 FUTURES



Źródło: Bloomberg

Komentarz DM Banku BPS. Środa była kolejnym dniem w konsolidacji pod ostatnio utworzonym szczytem. GPW czeka na poprawę nastrojów na rynkach bazowych. Nadal można oczekiwać kontynuacji tendencji wzrostowej w następnych dniach bieżącego tygodnia. Z drugiej strony poziom 2200pkt. powinien być silnym wsparciem dla WIG20 gdyby jednak doszło do pogłębienia korekty. Wczoraj GPW zakończyła sesję niewielkim wzrostem głównych indeksów. WIG20 zakończył ostatnią sesję wzrostem o 0,01proc. i zamknął się na poziomie 2241,16pkt., Indeks szerokiego rynku WIG wzrósł o 0,03proc. i zamknął sesję na 74733,66pkt., mWIG40 wzrósł o 0,22proc. i zakończył notowania na poziomie 5507,22pkt., sWIG80 zakończył notowania spadkiem o 0,20proc., i na koniec sesji zanotował poziom 21259,25pkt. Obroty na rynku były niższe niż na poprzedniej sesji i wyniosły 0,92mld zł. wobec 0,99mld zł. we wtorek. Na obecnie najpłynniejszej serii FW20Z2320 prezentowanej na wykresie powyżej obroty były niższe i wyniosły 27616 wobec 37162 kontraktów poprzednio, LOP wzrosła do 65131 wobec 65104 kontraktów na zamknięciu we wtorek. (T. Czarnecki)

Dane makro

23.11.2023

KALENDARIUM

Czwartek		Wydarzenie	Okres	Odczyt	Poprzednio
8:00	Norwegia	PKB k/k	III kwartał	-0,5%	0,00%
8:45	Francja	Indeks zaufania w biznesie	lis		98
9:15	Francja	Indeks PMI przemysłu (P)	lis		42,8
9:15	Francja	Indeks PMI usług (P)	lis		45,2
9:30	Szwecja	Stopa procentowa	lis		4,00%
9:30	Niemcy	Indeks PMI przemysłu (P)	lis		40,8
9:30	Niemcy	Indeks PMI usług (P)	lis		48,2
10:00	Euroland	Indeks PMI przemysłu (P)	lis		43,1
10:00	Euroland	Indeks PMI usług (P)	lis		47,8
10:30	Wielka Brytania	Indeks PMI przemysłu (P)	lis		44,8
10:30	Wielka Brytania	Indeks PMI usług (P)	lis		49,5
12:00	Turcja	Stopa procentowa	lis		35,00%
14:00	RPA	Stopa procentowa	lis		8,25%
14:00	Polska	Podaż pieniądza M3 m/m	paź		1,9%
14:00	Polska	Podaż pieniądza M3 r/r	paź		8,3%
22:45	Nowa Zelandia	Sprzedaż detaliczna k/k	III kwartał		-1,00%
	Singapur	Inflacja CPI m/m	paź	0,2%	0,5%
	Singapur	Inflacja CPI r/r	paź	4,7%	4,1%

Na podstawie :stooq.pl

Informacje ze

spółek

23.11.2023

GRUPRACUJ - Konferencja wynikowa Spółki: Konferencja online Grupy Pracuj dotycząca omówienia wyników finansowych Grupy po III kw. 2023 r.

REMAK - NWZA: Katowice. W sprawie podjęcia uchwały opiniującej sprawozdanie o wynagrodzeniach członków zarządu i RN.

MLSYSTEM - Konferencja wynikowa Spółki: konferencja online ML System, podczas której omówione zostaną wyniki za 1-3Q 2023 oraz perspektywy rozwoju.

JSW - Konferencja wynikowa Spółki: Prezentacja wyników JSW za III kwartał 2023 roku.

TAURONPE - Konferencja wynikowa Spółki: Wideokonferencja Tauronu o wynikach za III kw. 2023 r.

PZU - Konferencja wynikowa Spółki: Spotkanie prasowe online dotyczące wyników finansowych Grupy PZU za III kwartał 2023.

FON - WZA:

ENEA - Konferencja wynikowa Spółki: Grupy Enea zaprezentuje wyniki finansowe i operacyjne za III kwartał 2023 r. oraz przedstawi najważniejsze wydarzenia w Grupie Enea.

SYGNITY - NWZA: Warszawa. W sprawie m.in. podwyższenia kapitału zakładowego w granicach kapitału docelowego oraz w sprawie zmiany statutu spółki, upoważnienia zarządu do nabywania akcji własnych spółki.

RAFAKO - NWZA: Racibórz. Cd. NWZA z 14.11.2023

IMS - Skonsolidowany raport kwartalny III/2023:

BOWIM - Skonsolidowany raport kwartalny III/2023:

RANKPROGR - Skonsolidowany raport kwartalny III/2023:

SKYLINE - Skonsolidowany raport kwartalny III/2023:

INPRO - Skonsolidowany raport kwartalny III/2023:

PHN - Skonsolidowany raport kwartalny III/2023:

WITTCHEN - Skonsolidowany raport kwartalny III/2023:

KRAKCHEM - Raport kwartalny III/2023:

PZU - Skonsolidowany raport kwartalny III/2023:

MFO - Raport kwartalny III/2023:

ARCHICOM - Skonsolidowany raport kwartalny III/2023:

PMPG - Skonsolidowany raport kwartalny III/2023:

COMP - Skonsolidowany raport kwartalny III/2023:

GRUPRACUJ - Skonsolidowany raport kwartalny III/2023:

CCENERGY - Raport kwartalny III/2023:

PEKABEX - Skonsolidowany raport kwartalny III/2023:

FASING - Skonsolidowany raport kwartalny III/2023:

FABRITY - Skonsolidowany raport kwartalny III/2023:

ASSECOPOL - Skonsolidowany raport kwartalny III/2023:

BRAND24 - Skonsolidowany raport kwartalny III/2023:

OPTTEAM - Skonsolidowany raport kwartalny III/2023:

MOJ - Raport kwartalny III/2023:

INC - Skonsolidowany raport kwartalny III/2023:

ALTA - Raport kwartalny III/2023:

FASTFIN - Skonsolidowany raport kwartalny III/2023:

LUBAWA - Skonsolidowany raport kwartalny III/2023:

ENERGOINS - Skonsolidowany raport kwartalny III/2023:

NEWAG - Wezwanie: Zakończenie przyjmowania zapisów na akcje spółki NEWAG SA w ogłoszonym wezwaniu. Cena w wezwaniu za jedną akcję wynosi 18,55 PLN.

Na podstawie :stooq.pl

SPÓŁKI I MNOŻNIKI RYNKOWE

Banki	Kurs [PLN]	Kapitalizacja mln PLN	P/E			P/BV			D/Y [%]			ROA [%]		
			2023	2024	2025	2023	2024	2025	2023	2024	2025	2023	2024	2025
PKO BP	47,11	58 888	7,8	7,5	7,7	1,3	1,2	1,1	5,3	7,0	7,0	0,8	1,3	1,5
Santander Polska	490,40	50 114	9,0	10,1	9,7	1,6	1,5	1,4	4,5	6,7	6,1	1,0	1,7	1,6
PEKAO	139,30	36 562	6,0	7,3	8,3	1,3	1,2	1,1	8,0	9,4	8,4	1,1	2,0	1,6
ING	245,00	31 875	8,1	9,0	9,6	2,0	1,6	1,4	3,0	5,3	5,5	1,0	1,6	1,5
mBank	569,00	24 163	6,9	8,1	7,6	1,7	1,5	1,3	0,0	2,3	3,4	-0,1	0,0	1,1
Bank Millennium	7,88	9 559	5,5	6,9	6,3	1,5	1,3	1,1	0,0	0,0	0,0	-1,1	0,1	0,5
Alior Bank	74,18	9 684	5,1	6,7	7,8	1,1	0,9	0,9	0,0	3,4	5,7	1,0	2,0	1,7
Bank Handlowy	98,20	12 831	5,6	7,4	9,2	1,4	1,3	1,3	9,2	11,3	12,0	2,3	3,0	2,4
BNP Paribas	76,60	11 312	8,3	6,4	5,5	0,9	0,8	0,7	0,0	0,0	2,0	0,2	0,8	1,0
Mediana	-	24 163	6,9	7,4	7,8	1,4	1,3	1,1	3,0	5,3	5,7	1,0	1,6	1,5
Finanse inne	Kurs [PLN]	Kapitalizacja mln PLN	P/E			P/BV			D/Y [%]			ROE [%]		
PZU	46,75	40 370	8,4	8,9	8,9	1,8	1,7	1,6	6,0	6,8	7,0	18,1	20,9	18,2
KRUK	462,80	8 941	9,7	8,7	7,6	2,3	2,0	1,7	3,2	3,6	4,2	27,1	26,0	24,6
GPW	40,90	1 717	10,6	10,5	10,4	1,6	1,6	1,5	6,7	6,9	7,2	14,2	14,6	15,0
Mediana	-	8 941	9,7	8,9	8,9	1,8	1,7	1,6	6,0	6,8	7,0	18,1	20,9	18,2
Deweloperzy	Kurs [PLN]	Kapitalizacja mln PLN	P/E			P/BV			EV/EBITDA			ROE [%]		
GTC	4,99	3 308	11,5	11,5	11,5	0,6	0,5	0,5	24,3	16,3	14,4	4,8	5,2	5,8
Dom Development	158,00	4 060	9,1	10,2	8,0	2,6	2,5	2,2	8,0	8,1	7,1	29,7	29,8	26,0
Echo Investment	3,99	1 647	10,8	7,3	3,5	0,8	0,8	0,7	13,9	10,5	5,4	7,5	7,5	6,7
Atal	56,80	2 455	7,3	8,9	6,0	1,5	1,5	1,3	6,9	9,1	6,0	26,1	21,4	17,1
Develia	4,91	2 198	8,0	8,3	6,3	1,4	1,4	1,3	6,9	6,7	5,5	13,2	17,2	17,0
Mediana	-	2 455	9,1	8,9	6,3	1,4	1,4	1,3	8,0	9,1	6,0	13,2	17,2	17,0
Budowlane	Kurs [PLN]	Kapitalizacja mln PLN	P/E			P/BV			EV/EBITDA			ROE [%]		
Budimex	563,00	14 373	23,5	23,0	21,9	10,2	9,8	9,3	14,6	13,2	12,0	37,2	43,8	43,3
Unibep	9,48	332	-	-	-	-	-	-	-	-	-	7,4	7,4	7,4
MFO	29,00	192	-	11,2	7,1	0,6	0,6	0,6	12,5	4,2	3,5	13,8	5,7	5,6
Prochem	30,00	60	-	157,9	38,0	0,7	0,7	0,7	11,8	9,0	7,5	6,5	6,5	6,5
Mediana	-	262	23,5	23,0	21,9	0,7	0,7	0,7	12,5	9,0	7,5	10,6	7,0	7,0
Górnictwo	Kurs [PLN]	Kapitalizacja mln PLN	P/E			P/BV			EV/EBITDA			ROE [%]		
KGHM	117,35	23 470	24,3	15,6	13,8	0,7	0,7	0,6	5,3	4,9	4,3	18,8	5,0	5,3
JSW	47,82	5 615	2,9	2,7	16,5	0,3	0,3	0,3	0,6	0,7	1,2	63,4	9,1	10,0
Bogdanka	35,64	1 212	2,3	1,4	2,6	0,3	0,3	0,2	0,6	0,4	0,6	5,1	10,8	16,6
Mediana	-	5 615	2,9	2,7	13,8	0,3	0,3	0,3	0,6	0,7	1,2	18,8	9,1	10,0
Paliwa	Kurs [PLN]	Kapitalizacja mln PLN	P/E			P/BV			EV/EBITDA			ROE [%]		
PKN ORLEN	63,01	73 151	3,5	4,4	5,0	0,5	0,4	0,4	1,9	2,1	2,2	38,1	17,5	11,2
Unimot	105,00	861	8,8	7,4	6,5	1,3	1,2	1,1	7,0	5,8	5,5	61,2	37,4	24,4
MOL	31,78	26 233	3,8	4,2	4,7	0,6	0,5	0,5	3,0	2,8	3,0	24,1	14,2	13,4
Mediana	-	13 547	3,8	4,4	5,0	0,6	0,5	0,5	5,0	4,3	3,9	38,1	17,5	13,4

Źródło: DM BPS, Bloomberg

SPÓŁKI I MNOŻNIKI RYNKOWE

IT	Kurs [PLN]	Kapitalizacja mln PLN	P/E			P/BV			EV/EBITDA			ROE [%]		
			2023	2024	2025	2023	2024	2025	2023	2024	2025	2023	2024	2025
Asseco Poland	80,70	6 698	12,8	12,6	11,8	1,0	1,0	0,9	4,4	4,1	3,9	7,2	7,5	7,7
ComArch	179,50	1 460	15,4	14,3	13,3	1,1	1,1	1,0	6,1	5,3	4,9	8,6	7,6	7,5
Text	113,60	2 925	17,1	16,1	15,7	16,5	15,8	15,6	14,1	12,2	11,4	-	95,7	97,1
Asseco BS	48,90	1 634	17,0	15,5	14,3	4,3	4,1	3,9	11,5	10,3	9,7	23,7	24,9	26,3
Asseco SEE	47,10	2 444	12,3	12,0	11,2	2,0	1,8	1,7	7,8	7,1	6,7	17,9	17,0	15,9
Mediana	-	2 444	15,4	14,3	13,3	2,0	1,8	1,7	7,8	7,1	6,7	13,3	17,0	15,9
Telekomunikacja i Media	Kurs [PLN]	Kapitalizacja mln PLN	P/E			P/BV			EV/EBITDA			ROE [%]		
Cyfrowy Polsat	12,73	8 141	34,1	19,3	9,0	0,5	0,5	0,5	6,1	5,9	5,3	5,8	2,3	2,9
Orange Polska	7,98	10 467	11,7	12,3	11,0	0,8	0,7	0,7	5,4	5,3	5,1	5,3	6,3	6,2
Wirtualna Polska	117,60	3 446	21,1	16,7	13,6	3,5	3,1	2,7	9,4	8,5	7,7	21,7	17,1	18,5
Agora	10,30	480	11,1	17,5	10,2	0,7	0,6	0,6	10,7	8,3	7,3	-6,6	-3,6	0,1
ATM GRUPA	3,44	290	-	-	-	-	-	-	-	-	-	-	-	-
Mediana	-	3 445,5	16,4	17,1	10,6	0,7	0,7	0,7	7,8	7,1	6,3	5,5	4,3	4,5
Producenci gier wideo	Kurs [PLN]	Kapitalizacja mln PLN	P/E			P/BV			EV/EBITDA			ROE [%]		
CD Projekt SA	113,85	11 375	29,2	46,3	56,8	4,9	4,6	4,4	18,0	31,5	40,4	16,3	18,2	10,2
Playway	354,00	2 336	13,9	11,8	11,8	4,7	4,2	3,9	10,9	9,6	10,2	-	33,3	34,6
TEN Square Games	89,85	659	15,5	9,4	10,7	1,8	1,6	1,6	7,9	5,3	5,9	27,5	17,7	18,8
11 bit studios SA	603,00	1 458	77,3	7,4	8,9	6,0	3,3	3,1	52,9	5,2	6,4	11,1	8,6	37,7
Mediana	-	1 897	22,3	10,6	11,2	4,8	3,8	3,5	14,4	7,4	8,3	16,3	17,9	26,7
Odzież i obuwie	Kurs [PLN]	Kapitalizacja mln PLN	P/E			P/BV			EV/EBITDA			ROE [%]		
LPP	15110,00	28 032	24,3	17,1	14,3	7,3	5,9	4,8	12,7	8,8	7,4	35,0	32,7	36,0
CCC	49,50	3 409	-	-	81,1	3,4	4,8	5,7	11,6	9,9	7,1	-11,6	-21,6	-45,7
Monnari Trade	5,56	170	-	-	-	-	-	-	-	-	-	24,7	24,7	24,7
Answear.com	31,00	588	17,5	13,4	10,2	2,6	2,2	1,8	11,4	9,2	7,7	10,6	13,6	15,5
Mediana	-	1 999	20,9	15,2	14,3	3,4	4,8	4,8	11,6	9,2	7,4	17,7	19,1	20,1
Dystrybucja	Kurs [PLN]	Kapitalizacja mln PLN	P/E			P/BV			EV/EBITDA			ROE [%]		
Allegro	30,13	31 839	32,7	22,1	16,9	3,2	2,8	2,4	15,0	12,3	10,4	-7,2	9,3	12,2
Dino Polska	446,60	43 785	29,9	23,2	18,7	7,8	6,0	4,8	19,5	16,1	13,4	31,3	30,0	29,0
Inter Cars	596,00	8 444	9,9	8,8	8,0	1,8	1,5	1,3	7,8	7,2	6,6	22,5	20,3	18,8
Eurocash	16,22	2 257	23,7	14,5	10,2	3,0	2,7	2,4	4,8	4,5	4,3	3,3	9,3	14,4
Neuca	795,00	3 504	24,5	19,1	16,2	3,6	3,2	3,0	10,9	9,4	8,4	14,4	15,7	17,3
Mediana	-	3 504	23,7	14,5	10,2	3,0	2,7	2,4	7,8	7,2	6,6	14,4	15,7	17,3
Spożywcze	Kurs [PLN]	Kapitalizacja mln PLN	P/E			P/BV			EV/EBITDA			ROE [%]		
Ambra	66,00	1 520	11,9	11,0	9,8	1,8	1,6	1,5	6,6	6,1	5,8	15,0	15,2	15,3
Wawel	728,00	1 092	-	-	-	-	-	-	14,2	-	-	5,1	5,1	5,1
MBW	10,95	1 226	41,9	35,9	35,9	1,4	1,3	1,3	17,5	16,5	15,6	3,0	3,3	3,5
Mediana	-	1 226	26,9	23,4	22,8	1,6	1,5	1,4	14,2	11,3	10,7	5,1	5,1	5,1

Źródło: DM BPS, Bloomberg

SPÓŁKI I MNOŻNIKI RYNKOWE

Energia	Kurs [PLN]	Kapitalizacja mIn PLN	P/E			P/BV			EV/EBITDA			ROE [%]		
			2023	2024	2025	2023	2024	2025	2023	2024	2025	2023	2024	2025
PGE	7,23	16 231	4,8	5,2	4,3	0,3	0,4	0,3	1,9	2,4	2,1	6,8	5,9	5,8
Enea	7,21	4 456	4,0	5,7	4,4	0,2	0,4	0,3	2,1	4,5	4,0	7,5	7,4	7,9
Tauron	3,71	6 504	2,6	4,0	3,0	0,3	0,4	0,3	3,1	4,2	3,7	2,8	14,2	9,9
Onde	12,50	681	25,0	25,0	25,0	2,0	1,9	1,8	13,9	15,5	15,8	1,6	1,6	1,6
Polenergia	72,70	5 614	17,0	17,3	17,5	1,3	1,3	1,2	10,9	10,5	10,3	7,4	8,0	7,6
ZE PAK	21,00	1 067	-	-	-	-	-	-	4,3	-	-	33,3	33,3	33,3
Mediana	-	5 035	4,8	5,7	4,4	0,3	0,4	0,3	3,7	4,5	4,0	7,1	7,7	7,8
Chemia	Kurs [PLN]	Kapitalizacja mIn PLN	P/E			P/BV			EV/EBITDA			ROE [%]		
			2023	2024	2025	2023	2024	2025	2023	2024	2025	2023	2024	2025
Grupa Azoty	21,30	2 113	-	-	3,8	0,3	0,3	0,3	-	9,6	5,8	18,1	-10,6	-6,9
Ciech	53,00	2 793	35,8	-	-	1,1	1,1	1,0	5,6	5,5	5,0	15,7	-	3,6
PCC Rokita	89,40	1 775	19,2	35,8	15,5	1,5	1,5	1,4	6,2	8,2	5,1	14,8	11,4	7,7
Mediana	-	2 113	27,5	35,8	9,6	1,1	1,1	1,0	5,9	8,2	5,1	15,7	0,4	3,6
Przemysł	Kurs [PLN]	Kapitalizacja mIn PLN	P/E			P/BV			EV/EBITDA			ROE [%]		
			2023	2024	2025	2023	2024	2025	2023	2024	2025	2023	2024	2025
Grupa Kęty	745,00	7 189	12,8	13,3	12,4	3,8	3,7	3,5	9,0	8,3	8,0	37,0	29,3	28,6
Grenovia	3,39	1 948	7,9	8,7	8,3	0,9	0,9	0,8	5,2	5,4	5,3	9,6	11,0	10,1
Stalprodukt	212,50	1 147	9,2	10,5	8,6	0,3	0,3	0,3	1,2	1,3	1,2	13,6	6,8	4,2
Wielton	8,90	537	7,4	6,8	5,6	0,9	0,8	0,7	5,4	5,1	4,6	18,0	16,7	14,8
Mangata Holding	87,50	584	10,1	9,1	7,5	1,1	1,1	0,9	6,0	5,3	5,1	-	10,1	10,7
Mediana	-	1 147	9,7	9,8	7,9	0,9	0,8	0,7	5,5	5,2	4,8	15,8	11,0	10,4
Biotechnologia	Kurs [PLN]	Kapitalizacja mIn PLN	P/E			P/BV			EV/EBITDA			ROE [%]		
			2023	2024	2025	2023	2024	2025	2023	2024	2025	2023	2024	2025
Synthaverse	4,88	343	48,8	24,4	16,3	2,2	2,0	1,8	14,6	9,0	5,7	6,8	6,2	6,7
Ryvu Therapeutics	58,00	1 341	-	-	44,6	5,6	9,4	7,8	-	-	-	-7,5	-31,4	-58,7
Captor Therapeutics	90,00	375	-	-	47,4	6,6	36,0	5,9	-	-	20,1	-	-95,1	-116,2
Celon Pharma	14,68	750	-	-	293,6	1,7	1,8	1,8	26,2	33,8	10,4	-7,1	-5,2	-5,5
Molecure	17,08	288	-	9,2	-	1,7	1,4	1,4	-	9,3	-	-11,4	-12,3	0,6
Selvita	60,10	1 103	35,7	24,7	17,7	3,9	3,4	2,9	17,7	11,8	9,0	17,0	10,4	12,2
Mediana	-	562	42,2	24,4	44,6	3,1	2,7	2,4	17,7	10,6	9,7	-7,1	-8,8	-2,4

Źródło: DM BPS, Bloomberg

Dom Maklerski Banku BPS SA

ul. Grzybowska 81, 00-844 Warszawa,
tel.: +48 22 53 95 555, fax.: +48 22 53 95 556
www.dmbps.pl
dm@dmbps.pl

Sporządzone przez Departament Analiz:

Tomasz Czarnecki, MPW
Dyrektor Departamentu Analiz
tomasz.czarnecki@dmbps.pl
tel.: (22) 53 95 542

Jacek Borawski
Analityk Techniczny

Artur Wizner, MPW
Analityk
artur.wizner@dmbps.pl
tel.: (22) 53 95 548

Dr Łukasz Bryl
Analityk
lukasz.bryl@dmbps.pl
tel.: 785 500 874

Dane kontaktowe do Departamentu Sprzedaży:

Dariusz Stasiak, MPW
Dyrektor Departamentu Sprzedaży
dariusz.stasiak@dmbps.pl
tel.: +48 (22) 53 95 084

Krzysztof Jeż, MPW
krzysztof.jez@dmbps.pl
tel.: + 48 (22) 53 95 559

Lech Kucharski, MPW
lech.kucharski@dmbps.pl
tel.: + 48 (22) 53 95 522

Tomasz Kublik, MPW
tomasz.kublik@dmbps.pl
tel.: + 48 (22) 53 95 511

Tomasz Wojna
tomasz.wojna@dmbps.pl
tel.: + 48 (22) 53 95 541

Wyjaśnienia dotyczące stosowanej terminologii fachowej i wskaźników:

Dług netto – suma zobowiązań oprocentowanych pomniejszona o środki pieniężne i ich ekwiwalenty
EBIT – wynik na działalności operacyjnej
EBITDA – wynik działalności operacyjnej przed potrąceniem salda na działalności finansowej, opodatkowaniem i amortyzacją.
EV – (wartość ekonomiczna; EV= MC + dług netto) suma kapitalizacji i długu netto
Marża brutto na sprzedaży – relacja zysku brutto na sprzedaży do przychodów ze sprzedaży
Marża EBIT – (EBIT/Przychody ze sprzedaży) relacja zysku z działalności operacyjnej do przychodów ze sprzedaży
Marża EBITDA – (EBITDA/Przychody ze sprzedaży) relacja EBITDA do przychodów ze sprzedaży
EBIT/EV – iloraz zysku z działalności operacyjnej i wartości ekonomicznej (suma kapitalizacji i długu netto)
MC/EBIT – iloraz kapitalizacji (liczba kursu akcji i liczby akcji) oraz zysku z działalności operacyjnej
MC/S – iloraz kapitalizacji (liczba wyemitowanych akcji razy kurs akcji) i przychodów ze sprzedaży
P/E – (Cena/Zysk) relacja kursu akcji do prognozowanego rocznego zysku netto przypadającego na akcję
P/BV – (Cena/Wartość Księgową) relacja kursu akcji do prognozowanej wartości księgowej przypadającej na akcję
P/CF – [Cena/(zysk netto + amortyzacja)] relacja kursu akcji do sumy przypadającego na akcję zysku netto i amortyzacji
Stopa dywidendy – (DY) dywidenda na akcję podzielona przez kurs akcji
Wskaźnik wypłaty dywidendy – (D/E) relacja dywidenda przypadająca na akcję do zysku na akcję
Wskaźnik pokrycia dywidendy – (E/D) relacja zysku na akcję do dywidendy na akcję

Opracowanie wyraża wiedzę oraz poglądy autorów według stanu na dzień jego sporządzenia. Autorzy nie uwzględniają w opracowaniu jakichkolwiek szczególnych zamierzeń inwestycyjnych, szczególnych celów inwestycyjnych, sytuacji finansowej ani szczególnych potrzeb czy żądań potencjalnych odbiorców. Opracowanie publikowane jest w celach wyłącznie informacyjnych lub marketingowych i nie powinno być interpretowane jako (1) osobista rekomendacja, (1) porada inwestycyjna, prawna, lub innego typu, ani jako (2) zachęta do działania, inwestowania czy pozbywania się inwestycji w szczególny sposób, bądź (4) ocena lub zapewnienie opłacalności inwestycji w instrumenty finansowe objęte opracowaniem.

W szczególności opracowanie nie stanowi „badania inwestycyjnego” lub „publikacji handlowej” w rozumieniu Rozporządzenia Delegowanego Komisji (UE) 2017/565 z dnia 25 kwietnia 2016 r. uzupełniającego dyrektywę Parlamentu Europejskiego i Rady 2014/65/UE w odniesieniu do wymogów organizacyjnych i warunków prowadzenia działalności przez firmy inwestycyjne oraz pojęć zdefiniowanych na potrzeby tej dyrektywy, bądź „rekomendacji” w rozumieniu Rozporządzenia Parlamentu Europejskiego i Rady (UE) NR 596/2014 z dnia 16 kwietnia 2014 r. w sprawie nadużyć na rynku (rozporządzenie w sprawie nadużyć na rynku) oraz uchylającego dyrektywę 2003/6/WE Parlamentu Europejskiego i Rady i dyrektywy Komisji 2003/124/WE, 2003/125/WE i 2004/72/WE.

Opracowanie zostało sporządzone z zachowaniem należytej staranności i rzetelności przy zachowaniu zasad metodologicznej poprawności na podstawie ogólnodostępnych informacji, w dniu publikacji opracowania, pozyskanych ze źródeł wiarygodnych dla Domu Maklerskiego Banku BPS S.A. Dom Maklerski Banku BPS S.A. nie gwarantuje ich kompletności, prawdziwości lub dokładności.

Dom Maklerski Banku BPS S.A. nie ponosi odpowiedzialności za ewentualne decyzje inwestycyjne podjęte na podstawie niniejszego opracowania ani za ewentualne szkody poniesione w wyniku tych decyzji inwestycyjnych. Opracowanie nie powinno być interpretowane jako oświadczenie ani gwarancja (zarówno wyraźna, jak i implikowana) w zakresie generowania zysku z tytułu prezentowanej strategii inwestycyjnej.

Inwestowanie na rynku kapitałowym wiąże się z możliwością utraty części lub całości zainwestowanego kapitału. Szczegółowe informacje o ryzykach związanych z inwestowaniem w instrumenty finansowe dostępne są na stronie internetowej DMBPS: www.dmbps.pl w zakładce Regulacje i dokumenty.

Dom Maklerski Banku BPS S.A., jego akcjonariusze lub pracownicy mogą posiadać długie lub krótkie pozycje powstałe w wyniku transakcji zawartych na instrumentach z rynków OTC lub innych instrumentach finansowych wymienionych w opracowaniu. Organem sprawującym nadzór nad działalnością Domu Maklerskiego Banku BPS S.A. jest Komisja Nadzoru Finansowego z siedzibą w Warszawie, przy ulicy Pięknej 20.

Powielanie bądź publikowanie w jakiegokolwiek formie niniejszego opracowania, lub jego części, oraz wykorzystywanie materiału do własnych opracowań celem publikacji, bez pisemnej zgody Domu Maklerskiego Banku BPS S.A. jest zabronione. Niniejsze opracowanie jest prawnie chronione zgodnie z **Ustawą z 4 lutego 1994 r. o prawie autorskim i prawach pokrewnych (Dz. U. 2019 poz. 1231)**.