

GPW - Indeksy					
Indeksy	Zamknięcie [pkt.]	Zmiana dzienna	Relatywnie do WIG	Zmiana tyg. [t/t]	Zmiana od początku roku
WIG	64 190,5	↓ -1,85%	-	-2,39%	11,71%
WIG20	1 873,3	↓ -2,21%	-0,37%	-2,86%	4,54%
mWIG40	4 883,5	↓ -1,07%	0,79%	-1,33%	17,55%
sWIG80	20 498,0	↓ -0,85%	1,02%	-1,34%	17,16%

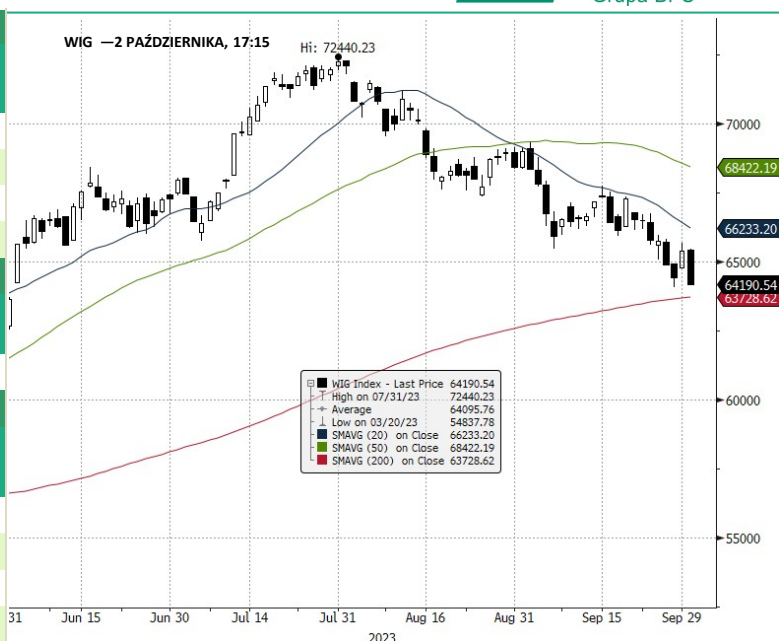
GPW - FW20				
Wybrane dane	Zamknięcie [pkt.]	Zmiana dzienna	Zmiana tyg. [t/t]	Zmiana od początku roku
FW20Z2320	1 901	0,0	↓ -2,21%	-3,45%

Indeksy zagraniczne - kursy zamknięcia				
Indeks	Kurs [pkt.]	Zmiana	Relatywnie do WIG	Zmiana od początku roku
BOVESPA (BRAZYLIA)	115 056,9	↓ -1,29%	0,57%	4,85%
BUX (WĘGRY)	55 649,5	↓ -0,34%	1,54%	27,07%
CAC 40 (FRANCJA)	7 068,2	↓ -0,94%	0,93%	9,18%
DAX (NIEMCY)	15 247,2	↓ -0,91%	0,96%	9,51%
DIJA (USA)	33 433,4	↓ -0,22%	1,66%	0,86%
EUROSTOXX 50 (EU)	4 137,6	↓ -0,89%	0,98%	9,07%
FTSE 100 (GB)	7 510,7	↓ -1,28%	0,58%	0,79%
ISE 100 (TURCJA)	8 487,0	↑ 1,82%	3,74%	54,05%
MERVAL (ARGENTYNA)	556 828,0	↓ -1,02%	0,85%	175,54%
MSCI EM	951,5	↓ -0,14%	1,74%	-0,51%
NASDAQ COMPOSITE (USA)	13 307,8	↑ 0,67%	2,57%	27,15%
PX (CZECHY)	1 346,8	↓ -0,19%	1,69%	12,07%
RTS (ROSJA)	992,2	↓ -1,53%	0,33%	2,28%
S&P 500	4 288,4	↑ 0,01%	1,90%	11,69%

Indeksy zagraniczne - kurs na godzinę: 8:25				
Indeks	Kurs [pkt.]	Zmiana	Relatywnie do WIG	Zmiana od początku roku
NIKKEI225 (JAPONIA)	31 237,9	↓ -1,64%	0,21%	19,71%
HANG SENG (HONG KONG)	17 304,0	↓ -3,27%	-1,45%	-12,52%
BSE 30 (INDIE)	65 527,1	↓ -0,46%	1,42%	7,70%
KOSPI 100 (KOREA Płd.)	2 459,9	↓ -0,15%	1,74%	10,00%
SHANGHAI A-SHARE (CHINY)	3 261,1	↓ -0,46%	1,42%	5,56%
SHANGHAI B-SHARE (CHINY)	236,2	↓ -0,23%	1,65%	-15,60%

Kontrakty terminowe - kurs na godzinę: 8:25				
Futures	Kurs [pkt.]	Zmiana	Relatywnie do fWIG20	Zmiana od początku roku
EuroStoxx50 Futures	4 138,0	↓ -0,55%	1,70%	9,33%
CAC40 Futures	7 043,0	↓ -0,57%	1,68%	8,50%
DAX Futures	15 290,0	↓ -0,55%	1,70%	9,31%
S&P500 Futures	4 321,0	↓ -0,08%	2,18%	10,94%
DIJA Futures	33 540,0	↓ -0,65%	1,60%	1,18%
NASDAQ Futures	14 970,0	↓ -0,10%	2,16%	34,39%

Waluty - kurs na godzinę: 08:25				
Waluta	Kurs [PLN]	Zmiana [PLN]	Relatywnie do WIG	Zmiana od początku roku
EUR	4,6173	-0,0011	↓ -0,02%	1,86%
CHF	4,7991	-0,0005	↓ -0,01%	1,87%
USD	4,4110	0,0038	↑ 0,09%	1,97%
EUR/USD	1,0468	-0,0009	↓ -0,09%	1,80%



Surowce - kursy zamknięcia				
Surowiec	Kurs	Zmiana [%]	Relatywnie do WIG	Zmiana od początku roku
ROPA WTI (USD za baryłkę)	88,3	↓ -0,64%	1,23%	9,67%
MIEDŹ (USD za tonę)	8 172,0	↓ -1,33%	0,53%	-2,47%
ZŁOTO (USD za uncję)	1 833,1	↓ -2,00%	-0,15%	0,15%
SREBRO (USD za uncję)	21,2	↓ -0,84%	1,03%	-12,16%
PLATYNA (USD za uncję)	878,6	↓ -0,92%	0,95%	-19,06%
GAZ ZIEMNY (USD za MMBtu)	2,8	↑ 0,18%	2,07%	-35,92%
W. KAMIENNY (USD za tonę)	154,5	↓ -3,50%	-1,68%	-61,77%
CYNK (USD za tonę)	2 586,0	↓ -2,26%	-0,42%	-13,08%
ŻELAZO (CNY za tonę)	851,5	↑ 0,83%	2,73%	-0,41%
CYNA (USD za tonę)	23 496,0	↓ -1,87%	-0,02%	-5,29%
ALUMINIUM (USD za tonę)	2 321,0	↓ -1,11%	0,75%	-2,40%
OŁÓW (USD za tonę)	2 146,0	↓ -1,15%	0,71%	-6,41%
NIKIEL (USD za tonę)	18 749,0	↑ 0,29%	2,18%	-39,75%

Źródło: Bloomberg

Źródło: Bloomberg

Największe wzrosty												
WIG20				mWIG40				sWIG80				
Nazwa	Kurs	Wzrost	Obroty	Nazwa	Kurs	Wzrost	Obroty	Nazwa	Kurs	Wzrost	Obroty	
ALLEGRO	32,7	↑ 1,4%	72 039 436	DEVELIA	4,9	↑ 10,1%	3 775 764	POLIMEXMS	4,6	↑ 4,3%	3 507 113	
PEPCO	20,2	↑ 0,0%	44 731 224	COMARCH	144,5	↑ 2,5%	779 173	XTPL	178,0	↑ 3,5%	863 345	
ASSECOPOL	71,4	↓ -0,5%	11 322 466	GRUPRACUJ	58,0	↑ 1,8%	1 164 474	MABION	17,5	↑ 2,9%	765 931	
KRUK	411,4	↓ -0,6%	10 111 880	DOMDEV	155,6	↑ 1,7%	632 782	RAWLPLUG	14,1	↑ 2,5%	4 461	
PGE	7,4	↓ -1,0%	19 838 819	HANDLOWY	80,6	↑ 1,0%	1 215 700	RAFAKO	1,1	↑ 2,2%	199 287	

Największe spadki												
WIG20				mWIG40				sWIG80				
Nazwa	Kurs	Spadek	Obroty	Nazwa	Kurs	Spadek	Obroty	Nazwa	Kurs	Spadek	Obroty	
LPP	12500,0	↓ -3,8%	43 667 120	CIGAMES	5,8	↓ -5,0%	4 428 409	ENTER	42,0	↓ -8,3%	2 202 133	
KETY	635,5	↓ -3,6%	7 198 638	CCC	37,4	↓ -4,1%	8 734 533	VOXEL	50,8	↓ -6,3%	383 193	
CYFRPLSAT	11,7	↓ -3,6%	9 067 337	INGBSK	173,0	↓ -3,9%	767 547	SYGNITY	28,8	↓ -4,0%	48 738	
CDPROJEKT	120,8	↓ -3,5%	44 744 607	TEXT	140,0	↓ -3,7%	2 179 185	CAPTORTX	106,5	↓ -3,2%	514 137	
PZU	40,1	↓ -3,1%	53 709 191	ENEA	7,0	↓ -3,5%	2 755 659	SNIEZKA	76,6	↓ -3,0%	32 562	

Największe obroty												
WIG20				mWIG40				sWIG80				
Nazwa	Kurs	Zmiana	Obroty	Nazwa	Kurs	Zmiana	Obroty	Nazwa	Kurs	Zmiana	Obroty	
PKNORLEN	57,7	↓ -1,6%	96 521 291	BUDIMEX	434,0	↓ -0,1%	10 698 572	POLIMEXMS	4,6	↑ 4,3%	3 507 113	
ALLEGRO	32,7	↑ 1,4%	72 039 436	CCC	37,4	↓ -4,1%	8 734 533	PLAYWAY	425,5	↑ 0,1%	2 641 056	
PKOBP	33,8	↓ -2,8%	62 769 887	TAURONPE	3,5	↓ -2,1%	6 009 534	ENTER	42,0	↓ -8,3%	2 202 133	
PZU	40,1	↓ -3,1%	53 709 191	CIGAMES	5,8	↓ -5,0%	4 428 409	DATAWALK	47,0	↓ -1,7%	1 211 749	
DINOPL	344,9	↓ -2,8%	49 584 725	CIECH	54,0	↑ 0,0%	4 130 817	CYBERFLKS	79,0	↓ -0,3%	936 620	

CATALYST

Catalyst - największe obroty												
Nazwa	Kurs	Zmiana	Obroty	Nazwa	Kurs	Zmiana	Obroty	Nazwa	Kurs	Zmiana	Obroty	
GHS0124	99,0	↑ 0,0%	583 641	ECH0626	100,2	↑ 0,1%	134 309	BST0128	99,8	↓ 0,0%	83 738	
KRU0828	99,7	↓ 0,0%	237 327	KRU0628	100,2	↑ 0,2%	118 045	DS0727	91,1	↓ -0,1%	74 241	
KRU1226	99,6	↓ -0,5%	218 526	OK0724	96,5	↑ 0,1%	113 706	GHE0124	99,0	↑ 0,1%	70 170	
GHE0327	99,1	↑ 0,1%	210 806	BST0228	99,0	↓ -0,1%	112 920	PEO1027	100,0	↓ -0,4%	54 267	
PRF0925	100,0	↓ -0,4%	167 445	BST0128	99,8	↓ 0,0%	83 738	CAV0925	100,2	↓ -0,1%	51 082	

Źródło: GPW

Informacja dnia

PLAYWAY SA

PlayWay miał w I półroczu '23 90,8 mln zł zysku EBITDA, wobec 88,6 mln zł rok wcześniej.

PlayWay miał w I półroczu 2023 r. 90,8 mln zł zysku EBITDA wobec 88,6 mln zł rok wcześniej - poinformowała spółka w raporcie. Grupa odnotowała 134,1 mln zł netto przychodów ze sprzedaży, wobec 123,4 mln zł netto rok wcześniej. Zysk netto j.d. w I półroczu 2023 r. wyniósł 63,5 mln zł, wobec 69,2 mln zł rok wcześniej. EBIT wyniósł 89,9 mln zł, wobec 88 mln zł w I półroczu 2022r. "W I półroczu 2023 roku nie wystąpiły czynniki i zdarzenia o nietypowym charakterze, mające istotny wpływ na skrócone śródroczne skonsolidowane sprawozdanie finansowe, za wyjątkiem odpisów aktualizujących wartość udziałów i akcji oraz udzielonych pożyczek" - napisano. Jak wskazano, do najważniejszych zdarzeń w I półroczu zaliczyć można wydanie gry „Contraband Police”, która została dobrze przyjęta przez graczy i przekroczyła na dzień publikacji raportu 340 tysięcy sprzedanych sztuk. Ważne dla Grupy okazało się wydanie w kwietniu 2023 r. gry „House Flipper Farm”, gdzie sprzedaż na dzień raportu przekroczyła 95 tysięcy sztuk. "Przygotowujemy się do wydania w formule Xbox Game Pass gry „CMS21”, gdzie gracze na premierę będą mogli nabyć trzynaście dodatków DLC oraz łączący je pakiet o nazwie Megapack" - dodano. (PAP Biznes)

Komentarz DM Banku BPS. Playway upublicznił raport za I półrocze, tym samym pokazując dane za II kwartał, które są słabsze niż rok temu, ale na poziomie zysków EBITDA i EBIT Spółka pozytywnie zaskoczyła rynek. Przychody spadły o 14,9 proc. r/r do 62,6 mln zł (konsensus zakładał 68,1 mln zł), zysk EBITDA zmniejszył się o 3,9 proc. r/r do 48,6 mln zł (7,9 proc. powyżej oczekiwań), zysk EBIT spadł o 2,6 proc. r/r do 48,9 mln zł (9,4 proc. powyżej konsensusu), a zysk jednostki dominującej, zgodnie z oczekiwaniami, był niższy niż rok temu o 7,9 proc. i wyniósł 33,6 mln zł. Mimo silnego wzrostu w I półroczu dwóch głównych pozycji kosztowych Spółki: usług obcych (wzrost o 39,8 proc. r/r) oraz wynagrodzeń (wzrost o 30,3 proc. r/r), Playway w II kwartale poprawił rentowność na wszystkich poziomach. Marża zysku operacyjnego wzrosła o 9,8 p. p. do 78,1 proc., a marża netto była wyższa niż rok temu o 4,1 p. p. i wyniosła 53,6 proc. Fundamenty Playwaya niezmiennie postrzegamy jako solidne. Notowania od początku roku wzrosły o 37,3 proc., choć od początku lutego kurs waha się w przedziale 390-450 zł. Obecnie nie widzimy przesłanek do wybicia kursu górą. Cena akcji na zakończenie sesji w poniedziałek (425,5 zł) znajduje się 36,7 proc. poniżej historycznych maksimów ze stycznia 2021. (Ł. Bryl)

Informacja dnia

FEERUM SA

Portfel zamówień Feerum w branży maszyn i urządzeń przemysłu rolno-spożywczego wynosi 39,6 mln zł.

Aktualny poziom zakontraktowanych zamówień na produkty grupy w zakresie branży maszyn i urządzeń przemysłu rolno-spożywczego na okres 2023 wynoszą około 39,6 mln zł - podała spółka w raporcie półrocznym. "Na dzień zatwierdzenia raportu do publikacji zakontraktowane zamówienia na produkty grupy w zakresie branży maszyn i urządzeń przemysłu rolno-spożywczego na okres 2023 wynoszą około 39,6 mln zł i obejmują 25 umów, natomiast potencjalny portfel klientów 2023/2024 obejmuje 191 mln zł, z czego potencjał klientów oczekujących na dofinansowanie unijne i posiadających pozwolenie na budowę kształtuje się na poziomie około 60,1 mln zł" - napisano. "Biorąc pod uwagę fakt, planowanych dotacji z KPO, realizacje z portfela potencjalnego mogą w krótkiej perspektywie przejść w fazę finalizacji" - dodano. (...) (PAP Biznes)

Informacja dnia

TEXT SA

Text szacuje, że na koniec września '23 r. MRR grupy ze wszystkich produktów wyniósł 6,47 mln USD.

Text (wcześniej LiveChat) szacuje, że na koniec września 2023 r. wartość miesięcznych powtarzalnych przychodów (MRR) grupy ze wszystkich produktów wyniosła 6,47 mln USD - podała spółka w komunikacie. Oznacza to wzrost o 31,8 proc. w stosunku do stanu sprzed roku i brak zmiany w stosunku do stanu na 30 czerwca 2023 r. Jak podano, obecnie spółka, uwzględniając uwagi audytora do raportu rocznego, prowadzi prace nad zmianą polityki rozpoznania przychodu. Z uwagi na to odstępuje od publikacji wstępnych szacunków dotyczących przychodów. (...) (PAP Biznes)

- Informacja dnia**
ATAL SA
- Atal sprzedał w III kw. 2023 roku 760 lokali.** Atal zawarł w okresie styczeń-wrzesień 2023 roku 1.901 umów deweloperskich i przedwstępnych - poinformował deweloper w komunikacie. W trzecim kwartale firma podpisała 760 aktualnie aktywnych umów. W lipcu podpisano 228 umów, w sierpniu 253 umowy, a we wrześniu 279. Grupa posiadała na koniec III kwartału 2023 roku 538 aktywnych umów rezerwacyjnych. (PAP Biznes)
- Informacja dnia**
BENEFIT SYSTEMS SA
- Liczba aktywnych kart Benefit Systems na koniec III kw. wyniosła 1,8 mln szt.** Liczba aktywnych kart sportowych Benefit Systems na koniec trzeciego kwartału 2023 r. wyniosła 1.811,4 tys. szt. - podała spółka w komunikacie. Jak podano, 1.341,7 tys. szt. dotyczy kart w Polsce, a 469,8 tys. szt. dotyczy rynków zagranicznych. (PAP Biznes)
- Informacja dnia**
CYFROWY POLSAT SA
- Eviva Drzeżewo, spółka pośrednio zależna Cyfrowego Polsatu, ma umowę z Vestas Poland.** Eviva Drzeżewo, spółka pośrednio zależna Cyfrowego Polsatu, ma umowę na dostawę turbin z Vestas Poland - podał Cyfrowy Polsat w komunikacie. Jak wskazano, umowa obejmuje dostawę turbin, polegającą na dostawie, instalacji oraz uruchomieniu 63 turbin wiatrowych oraz umowę serwisową obejmującą prace serwisowe i gwarancję dyspozycyjności turbin przez Vestas przez okres 15 lat od dnia uruchomienia. *"Jednocześnie, Cyfrowy Polsat ustanowił zabezpieczenie na rzecz Vestas w formie poręczenia wykonania zobowiązań Eviva, wynikających z umowy dostawy i instalacji turbin opisanej powyżej. Kwota poręczenia nie przekroczy 180.000.000 EUR"* - napisano. Umowa została zawarta w związku z realizacją projektu elektrowni wiatrowych "Drzeżewo I-IV", zlokalizowanych w województwie pomorskim w powiecie słupskim, o łącznej zainstalowanej mocy 138,6 MW i szacowanej produkcji 403 GWh/rok. (PAP Biznes)
- Informacja dnia**
GAMING FACTORY SA
- Gaming Factory zakłada, że zysk netto osiągnie po III kw. '24.** Gaming Factory zakłada, że rozbudowane portfolio wydawnicze i własne produkcje pozwolą osiągnąć zysk netto po III kwartale 2024 roku, a największe nadzieje wiąże z grą "JDM: Japanese Drift Master". Spółka rozmawia z funduszami w celu pozyskania dodatkowych środków - poinformował prezes Mateusz Adamkiewicz.
- "W 2024 roku będziemy mieli zysk. Wielka kumulacja premier, to będzie III-IV kw. Wówczas najprawdopodobniej będziemy mieli ok. 3-4 gotowych gier i wtedy rozpocznie się żonglowanie terminami - co wydać w sierpniu, wrześniu, a co w październiku. Nie zakładam, żebyśmy po III kw. 2024 roku nie mieli zysku"* - powiedział podczas konferencji prezes spółki Mateusz Adamkiewicz.
- W I półroczu 2023 roku spółka odnotowała stratę netto na poziomie 0,4 mln zł, 0,2 mln zł straty z działalności operacyjnej oraz stratę EBITDA na poziomie 0,14 mln zł.
- Prezes ocenił, że producent gier posiada wystarczająco środków, aby doprowadzić premierę "JDM: Japanese Drift Master" do końca. Spółka widzi również zainteresowanie ze strony funduszy. (...) (PAP Biznes)
- Informacja dnia**
LESS SA
- Less zakończył negocjacje w sprawie kupna spółki z branży medtech i nowych technologii.** Less zdecydował o zakończeniu negocjacji w sprawie kupna spółki z branży medtech i nowych technologii (AI) - poinformowała giełdowa spółka w komunikacie. *"Strony po podsumowaniu przeprowadzonych analiz struktury oraz przedmiotu potencjalnej transakcji podjęły decyzję o zakończeniu rozmów i potwierdziły, iż na dzień dzisiejszy nie jest rozważana między nimi transakcja"* - napisano w komunikacie. Less w najbliższym czasie planuje rozpocząć przegląd opcji strategicznych, w tym dotyczących potencjalnych transakcji z podmiotami z innych branż. (PAP Biznes)
- Informacja dnia**
PBS FINANSE SA
- Nabycie nieruchomości.** Zarząd PBS Finanse S.A. informuje, że w dniu dzisiejszym Spółka nabyła prawo własności nieruchomości składającej się z niezabudowanych działek gruntu o łącznej powierzchni 0,0423 ha, położonej w Częstochowie, w dzielnicy Lisiniec. Nieruchomość została nabyta za cenę 100.000,00 zł [sto tysięcy złotych]. Cena nieruchomości została w całości zapłacona ze środków własnych Emitenta. Nabycie nieruchomości stanowi element realizowanej przez Zarząd strategii rozwoju Spółki w branży deweloperskiej. Nieruchomość została nabyta w celu zoptymalizowania warunków prowadzenia przez Emitenta inwestycji budowlanej. (ESPI RB NR 8/23)

WIG20 FUTURES



Źródło: Bloomberg

Komentarz DM Banku BPS. W poniedziałek, tak jak obawialiśmy się, rynek został dociśnięty do ostatnio wyznaczonego minimum. Tym samym dopiero odbicie z tych poziomów na następnych sesjach może okazać się bardziej trwałe. Oczywiście o ile do takiego odbicia dojdzie. Wczoraj WIG20 zakończył notowania spadkiem o 2,21proc., i zamknął sesję na 1873,32pkt., Indeks szerokiego rynku WIG spadł na zamknięciu o 1,85proc. i zamknął sesję na 64190,54pkt., mWIG40 spadł o 1,07proc. i zakończył notowania na poziomie 4883,45pkt., sWIG80 spadł o 0,85proc. i zakończył sesję na poziomie 20498,03pkt. Obroty podczas dojścia do minimów na rynku były niższe niż poprzedniego dnia i wyniosły 0,78 mld zł. wobec 1,17mld zł. Na obecnie najpłynniejszej serii FW20Z2320 prezentowanej na wykresie powyżej, obroty wzrosły i wyniosły 34398 wobec 28086 kontraktów poprzednio a LOP spadła do 55740 wobec 57396 kontraktów poprzednio. Na początek tygodnia na GPW ponownie dominuje podaż, jednak decyzja co dalej nie jest jednoznacznie określona. Brak obrony oraz kontrataku z obecnego poziomu będzie oznaczać, że dopiero okolice 1800pkt. zatrzymają na dłużej trend spadkowy. Warto zauważyć (wykres na 1-szej stronie biuletynu daily), że indeks szerokiego rynku WIG dotarł do silnego wsparcia na średniej 200-sesyjnej. (T. Czarnecki)

Dane makro**03.10.2023****KALENDARIUM**

Wtorek		Wydarzenie	Okres	Odczyt	Poprzednio
1:50	Japonia	Tankan Indeks dla branż poza przemysłowych	III kwartał	27	23
2:30	Australia	Pozwolenia na budowę m/m (P)	sie	7,00%	-8,1%
2:30	Australia	Pozwolenia na budowę r/r (P)	sie	-22,9%	-10,6%
5:30	Australia	Stopa procentowa	sie	4,1%	4,1%
7:00	Indie	Indeks PMI przemysłu	wrz	57,5	58,6
8:00	Rumunia	Inflacja PPI m/m	sie	-0,7%	0,6%
8:00	Rumunia	Inflacja PPI r/r	sie	-3,3%	-0,9%
8:30	Szwajcaria	Inflacja CPI m/m	wrz		0,2%
8:30	Szwajcaria	Inflacja CPI r/r	wrz		1,6%
9:00	Turcja	Inflacja CPI m/m	wrz		9,09%
9:00	Turcja	Inflacja CPI r/r	wrz		58,94%
9:00	Turcja	Inflacja PPI m/m	wrz		5,89%
9:00	Turcja	Inflacja PPI r/r	wrz		49,41%
12:00	Portugalia	Produkcja przemysłowa r/r	sie		-3,2%
14:00	Brazylia	Produkcja przemysłowa m/m	sie		-0,6%
14:00	Brazylia	Produkcja przemysłowa r/r	sie		-1,1%
17:00	Meksyk	Rezerwy walutowe	29.wrz		204,14 mld
	Rumunia	Rezerwy walutowe	wrz		59,86 mld
	Austria	Stopa bezrobocia	wrz		6,1%

*Na podstawie :stooq.pl***Informacje ze****spótek****03.10.2023**

TEXT - Konferencja wynikowa Spółki: Webinar Text (dawniej LiveChat) - omówienie m.in. wstępnych wyników za III kwartał.

BRAND24 - Konferencja wynikowa Spółki: Wideokonferencja spółki Brand24 poświęcona omówieniu wyników 1H23.

MOLECURE - Konferencja wynikowa Spółki: Spotkanie online Molecure poświęcone omówieniu sytuacji operacyjno-finansowej Spółki w 1H 2023, w tym prezentacji postępów w prowadzonych programach badawczych, a także planów rozwoju na kolejne kwartały

E.ON - Konferencja prasowa: Premiera raportu "Rynek energii w Polsce".

SWALLET - Wprowadzenie do obrotu: Dzień pierwszego notowania w alternatywnym systemie obrotu na rynku NewConnect 18.600 akcji zwykłych na okaziciela serii E spółki SKINWALLET S.A

Na podstawie :Infostrefa.pl

SPÓŁKI I MNOŻNIKI RYNKOWE

Banki	Kurs [PLN]	Kapitalizacja mIn PLN	P/E			P/BV			D/Y [%]			ROA [%]		
			2023	2024	2025	2023	2024	2025	2023	2024	2025	2023	2024	2025
PKO BP	33,76	42 200	6,3	5,9	5,8	1,0	0,9	0,8	6,5	8,0	9,0	0,8	1,1	1,4
Santander Polska	350,60	35 828	7,9	8,1	7,8	1,1	1,0	1,0	5,1	6,2	8,0	1,0	1,3	1,6
PEKAO	98,94	25 969	4,8	5,7	6,5	0,9	0,9	0,9	10,3	11,6	11,2	1,1	1,7	1,4
ING	173,00	22 507	5,9	6,4	7,3	1,5	1,3	1,2	4,7	6,8	7,7	1,0	1,3	1,4
mBank	385,10	16 353	6,0	4,7	4,6	1,1	0,9	0,8	0,0	0,0	7,7	-0,1	0,3	1,1
Bank Millennium	5,51	6 678	4,0	5,7	4,1	1,0	0,9	0,8	0,0	0,0	0,0	-1,1	0,1	0,5
Alior Bank	50,34	6 572	3,9	4,9	5,8	0,8	0,7	0,6	0,0	5,0	7,0	1,0	1,8	1,6
Bank Handlowy	80,60	10 531	4,6	6,4	8,6	1,1	1,0	1,0	11,2	13,3	12,7	2,3	2,9	2,3
BNP Paribas	59,20	8 742	4,7	5,2	4,8	0,7	0,6	0,5	0,0	0,0	2,2	0,2	0,2	0,2
Mediana	-	16 353	4,8	5,7	5,8	1,0	0,9	0,8	4,7	6,2	7,7	1,0	1,3	1,4
Finanse inne	Kurs [PLN]	Kapitalizacja mIn PLN	P/E			P/BV			D/Y [%]			ROE [%]		
PZU	40,08	34 610	7,7	8,0	7,9	1,8	1,7	1,6	7,4	6,8	7,0	18,1	20,3	19,3
KRUK	411,40	7 948	9,2	8,3	7,6	2,2	1,8	1,6	3,6	3,5	3,8	27,1	25,2	23,7
GPW	36,92	1 550	9,4	9,3	9,3	1,5	1,4	1,3	7,3	7,6	7,9	14,2	15,2	15,1
Mediana	-	7 948	9,2	8,3	7,9	1,8	1,7	1,6	7,3	6,8	7,0	18,1	20,3	19,3
Deweloperzy	Kurs [PLN]	Kapitalizacja mIn PLN	P/E			P/BV			EV/EBITDA			ROE [%]		
GTC	5,80	3 845	-	-	-	-	-	-	20,2	19,4	-	4,8	4,8	4,8
Dom Development	155,60	3 999	9,4	10,1	9,9	2,6	2,4	2,3	7,1	6,8	6,9	29,7	28,6	26,6
Echo Investment	4,27	1 762	11,2	9,2	5,2	1,0	1,0	0,9	14,3	21,0	11,0	7,5	8,5	7,9
Atal	63,00	2 723	8,1	9,8	7,1	1,7	1,6	1,5	8,1	9,9	7,1	26,1	22,3	16,3
Develia	4,85	2 171	10,0	9,2	7,8	1,5	1,4	1,3	8,9	8,8	7,5	13,2	14,4	15,4
Mediana	-	2 723	9,7	9,5	7,5	1,6	1,5	1,4	8,9	9,9	7,3	13,2	14,4	15,4
Budowlane	Kurs [PLN]	Kapitalizacja mIn PLN	P/E			P/BV			EV/EBITDA			ROE [%]		
Budimex	434,00	11 080	18,0	17,3	16,2	8,0	8,0	7,8	10,9	9,6	8,8	37,2	43,0	43,4
Unibep	9,26	325	-	-	-	-	-	-	-	-	-	7,4	7,4	7,4
MFO	28,00	185	11,2	6,1	4,4	0,6	0,5	0,5	4,5	2,8	2,4	13,8	9,4	9,2
Prochem	28,40	57	71,0	47,3	25,8	-	-	-	6,3	5,9	5,2	6,5	6,5	6,5
Mediana	-	255	18,0	17,3	16,2	4,3	4,3	4,1	6,3	5,9	5,2	10,6	8,4	8,3
Górnictwo	Kurs [PLN]	Kapitalizacja mIn PLN	P/E			P/BV			EV/EBITDA			ROE [%]		
KGHM	108,80	21 760	18,1	8,9	13,8	0,7	0,6	0,6	4,3	3,7	3,8	18,8	6,2	5,8
JSW	42,83	5 029	2,6	8,4	-	0,3	0,3	0,3	0,5	1,0	1,4	63,4	9,7	4,6
Bogdanka	33,90	1 153	1,6	1,6	2,7	0,3	0,2	0,2	0,4	0,4	0,6	5,1	11,1	12,3
Mediana	-	5 029	2,6	8,4	8,2	0,3	0,3	0,3	0,5	1,0	1,4	18,8	9,7	5,8
Paliwa	Kurs [PLN]	Kapitalizacja mIn PLN	P/E			P/BV			EV/EBITDA			ROE [%]		
PKN ORLEN	57,74	67 033	3,1	4,2	4,6	0,4	0,4	0,4	1,5	1,7	1,8	38,1	19,1	11,8
Unimot	101,00	828	2,4	7,3	7,7	0,9	0,8	0,8	5,4	5,7	5,8	61,2	43,4	22,2
MOL	32,56	27 048	4,3	4,3	4,6	0,6	0,5	0,5	2,9	2,7	2,7	24,1	13,7	13,3
Mediana	-	13 938	3,1	4,3	4,6	0,6	0,5	0,5	4,1	4,2	4,2	38,1	19,1	13,3

Źródło: DM BPS, Bloomberg

SPÓŁKI I MNOŻNIKI RYNKOWE

IT	Kurs [PLN]	Kapitalizacja mIn PLN	P/E			P/BV			EV/EBITDA			ROE [%]		
			2023	2024	2025	2023	2024	2025	2023	2024	2025	2023	2024	2025
Asseco Poland	71,35	5 922	11,9	11,4	11,1	0,9	0,8	0,8	3,9	3,8	3,5	7,2	7,4	7,4
ComArch	144,50	1 175	16,2	15,0	14,6	0,9	0,9	0,8	4,3	4,2	4,0	8,6	7,1	7,2
LiveChat Software	#N/A	N/A	-	-	-	-	-	-	-	-	-	-	95,7	99,9
Asseco BS	41,00	1 370	-	-	-	-	-	-	9,9	9,1	8,7	23,7	23,7	23,7
Asseco SEE	47,00	2 439	-	-	-	-	-	-	7,6	7,0	6,6	17,9	17,9	17,9
Mediana	-	1 905	14,1	13,2	12,9	0,9	0,9	0,8	6,0	5,6	5,3	13,3	17,9	17,9
Telekomunikacja i Media	Kurs [PLN]	Kapitalizacja mIn PLN	P/E			P/BV			EV/EBITDA			ROE [%]		
Cyfrowy Polsat	11,65	7 451	28,9	15,7	7,7	0,5	0,5	0,4	5,7	5,3	4,8	5,8	2,6	2,7
Orange Polska	7,36	9 664	11,2	11,4	10,3	0,7	0,7	0,7	4,8	4,5	4,4	5,3	5,8	5,8
Wirtualna Polska	98,70	2 892	17,0	13,5	11,2	2,9	2,6	2,2	7,9	7,1	6,4	21,7	17,5	17,9
Agora	7,88	367	-	-	-	-	-	-	-	-	-	-6,6	-6,6	-6,6
ATM GRUPA	3,15	266	7,5	7,3	6,4	0,9	0,8	0,8	4,0	4,3	3,8	-	-	-
Mediana	-	2 891,8	14,1	12,4	9,0	0,8	0,8	0,7	5,3	4,9	4,6	5,5	4,2	4,2
Producenci gier video	Kurs [PLN]	Kapitalizacja mIn PLN	P/E			P/BV			EV/EBITDA			ROE [%]		
CD Projekt SA	120,80	12 069	30,3	48,0	58,8	5,3	5,0	4,8	19,8	31,5	42,6	16,3	17,9	10,2
Playway	425,50	2 808	16,1	14,1	13,1	5,7	5,2	4,8	11,7	10,2	9,5	-	32,9	34,1
TEN Square Games	83,35	611	14,2	10,0	10,6	1,8	1,6	1,6	7,8	5,9	6,1	27,5	15,3	17,3
11 bit studios SA	715,00	1 728	77,3	7,6	8,8	6,9	3,6	3,2	45,1	5,5	5,9	11,1	9,7	35,2
Mediana	-	2 268	23,2	12,0	11,9	5,5	4,3	4,0	15,7	8,1	7,8	16,3	16,6	25,7
Odzież i obuwie	Kurs [PLN]	Kapitalizacja mIn PLN	P/E			P/BV			EV/EBITDA			ROE [%]		
LPP	12500,00	23 190	20,1	15,1	11,8	6,1	5,0	4,0	10,8	7,9	6,4	35,0	32,7	33,3
CCC	37,42	2 577	-	-	19,8	2,6	2,9	2,8	9,9	7,2	5,3	-11,6	-21,6	-21,9
Monnari Trade	5,20	159	10,4	8,7	8,7	-	-	-	5,2	4,8	4,6	24,7	24,7	24,7
Answeare.com	30,00	539	16,9	12,4	9,6	2,7	2,2	1,8	10,3	8,3	7,0	10,6	14,0	16,6
Mediana	-	1 558	16,9	12,4	10,7	2,7	2,9	2,8	10,1	7,6	5,8	17,7	19,4	20,6
Dystrybucja	Kurs [PLN]	Kapitalizacja mIn PLN	P/E			P/BV			EV/EBITDA			ROE [%]		
Allegro	32,70	34 561	40,9	24,3	18,0	3,5	3,1	2,7	16,7	13,3	11,0	-7,2	8,5	12,5
Dino Polska	344,90	33 814	23,1	18,0	14,7	6,0	4,7	3,8	15,3	12,7	10,7	31,3	29,6	28,7
Inter Cars	565,00	8 005	9,1	8,2	7,3	1,7	1,4	1,2	7,1	6,4	5,9	22,5	20,8	19,3
Eurocash	13,75	1 913	29,9	17,9	13,8	2,6	2,4	2,2	4,6	4,4	4,3	3,3	6,1	10,0
Neuca	664,00	2 927	-	-	-	-	-	-	9,2	7,8	-	14,4	14,4	14,4
Mediana	-	2 927	19,5	13,0	10,5	2,1	1,9	1,7	7,1	6,4	5,1	14,4	14,4	14,4
Spożywcze	Kurs [PLN]	Kapitalizacja mIn PLN	P/E			P/BV			EV/EBITDA			ROE [%]		
Ambra	66,00	1 520	12,6	11,2	10,4	1,9	1,7	1,6	6,9	6,2	6,0	15,0	15,2	15,7
Wawel	700,00	1 050	-	-	-	-	-	-	13,5	-	-	5,1	5,1	5,1
MBW	10,70	1 198	33,1	33,1	33,1	1,3	1,2	1,2	15,5	14,7	13,9	3,0	3,4	3,5
Mediana	-	1 198	22,9	22,1	21,7	1,6	1,5	1,4	13,5	10,5	9,9	5,1	5,1	5,1

Źródło: DM BPS, Bloomberg

SPÓŁKI I MNOŻNIKI RYNKOWE

Energia	Kurs [PLN]	Kapitalizacja mIn PLN	P/E			P/BV			EV/EBITDA			ROE [%]		
			2023	2024	2025	2023	2024	2025	2023	2024	2025	2023	2024	2025
PGE	7,42	16 648	4,0	5,1	4,9	0,3	0,4	0,4	2,5	3,2	3,0	6,8	7,1	6,0
Enea	7,05	4 354	2,2	5,5	4,1	0,2	0,3	0,3	2,1	4,6	4,1	7,5	11,5	7,0
Tauron	3,52	6 162	2,1	4,0	3,0	0,3	0,4	0,3	3,1	4,3	3,8	2,8	16,5	8,7
Onde	10,16	554	50,8	50,8	101,6	1,7	1,6	1,6	13,6	14,3	20,4	1,6	2,5	3,0
Polenergia	72,50	4 843	15,5	15,3	16,6	1,3	1,2	1,1	9,6	9,2	8,9	7,4	8,0	7,7
ZE PAK	19,90	1 011	-	-	-	-	-	-	10,2	5,0	2,7	33,3	33,3	33,3
Mediana	-	4 599	4,0	5,5	4,9	0,3	0,4	0,4	6,3	4,8	3,9	7,1	9,7	7,3
Chemia	Kurs [PLN]	Kapitalizacja mIn PLN	P/E			P/BV			EV/EBITDA			ROE [%]		
			2023	2024	2025	2023	2024	2025	2023	2024	2025	2023	2024	2025
Grupa Azoty	24,40	2 420	-	82,7	4,3	-	-	-	79,9	8,2	5,4	18,1	-6,3	-1,8
Ciech	54,00	2 846	30,2	142,1	128,6	1,1	1,1	1,0	5,4	5,2	4,7	15,7	3,6	7,1
PCC Rokita	91,10	1 809	-	-	-	-	-	-	-	-	-	14,8	14,8	14,8
Mediana	-	2 420	30,2	112,4	66,5	1,1	1,1	1,0	42,6	6,7	5,1	15,7	3,6	7,1
Przemysł	Kurs [PLN]	Kapitalizacja mIn PLN	P/E			P/BV			EV/EBITDA			ROE [%]		
			2023	2024	2025	2023	2024	2025	2023	2024	2025	2023	2024	2025
Grupa Kęty	635,50	6 133	12,9	12,6	11,7	3,4	3,4	3,3	8,1	7,7	7,5	37,0	-	25,9
Grenevia	2,91	1 672	6,5	6,5	6,8	-	-	-	4,6	5,3	5,2	9,6	10,5	10,4
Stalprodukt	223,50	1 247	-	-	-	-	-	-	1,3	-	-	13,6	13,6	13,6
Wielton	7,96	481	11,4	8,0	5,3	0,8	0,8	0,7	5,6	5,1	4,3	18,0	13,0	11,6
Alumetal	#N/A N/A	#N/A N/A	-	-	-	-	-	-	-	-	-	30,5	30,5	30,5
Mangata Holding	84,50	564	9,8	8,9	6,5	1,0	1,0	0,9	5,7	4,8	4,7	-	13,6	12,2
Mediana	-	1 247	11,4	8,3	6,5	0,9	0,9	0,8	5,3	5,1	4,7	18,0	13,6	12,2
Biotechnologia	Kurs [PLN]	Kapitalizacja mIn PLN	P/E			P/BV			EV/EBITDA			ROE [%]		
			2023	2024	2025	2023	2024	2025	2023	2024	2025	2023	2024	2025
Synthaverse	5,09	358	50,9	25,5	17,0	2,3	2,2	2,0	18,3	10,2	6,3	6,8	5,2	6,2
Ryvü Therapeutics	65,00	1 503	-	-	10,5	4,0	6,7	4,1	-	-	27,6	-7,5	-35,8	-52,2
Captor Therapeutics	106,50	444	-	-	50,7	3,6	7,8	3,9	-	-	27,9	-	-36,7	-55,6
Celon Pharma	15,18	775	-	-	-	1,7	1,9	2,1	69,2	70,3	35,4	-7,1	-6,9	-6,1
Molecure	17,70	298	-	3,3	3,0	1,7	1,1	0,8	-	3,3	3,0	-11,4	-15,5	12,1
Selvita	62,00	1 138	31,0	15,9	12,7	3,8	3,1	2,6	13,7	9,0	7,1	17,0	16,4	18,7
Mediana	-	609	41,0	15,9	12,7	2,9	2,7	2,3	18,3	9,6	17,4	-7,1	-11,2	0,0

Źródło: DM BPS, Bloomberg

Dom Maklerski Banku BPS SA

ul. Grzybowska 81, 00-844 Warszawa,
tel.: +48 22 53 95 555, fax.: +48 22 53 95 556
www.dmbps.pl
dm@dmbps.pl

Sporządzone przez Departament Analiz:

Tomasz Czarnecki, MPW
Dyrektor Departamentu Analiz
tomasz.czarnecki@dmbps.pl
tel.: (22) 53 95 542

Jacek Borawski
Analityk Techniczny

Artur Wizner, MPW
Analityk
artur.wizner@dmbps.pl
tel.: (22) 53 95 548

Dr Łukasz Bryl
Analityk
lukasz.bryl@dmbps.pl
tel.: 785 500 874

Dane kontaktowe do Departamentu Sprzedaży:

Dariusz Stasiak, MPW
Dyrektor Departamentu Sprzedaży
dariusz.stasiak@dmbps.pl
tel.: +48 (22) 53 95 084

Krzysztof Jeż, MPW
krzysztof.jez@dmbps.pl
tel.: + 48 (22) 53 95 559

Lech Kucharski, MPW
lech.kucharski@dmbps.pl
tel.: + 48 (22) 53 95 522

Tomasz Kublik, MPW
tomasz.kublik@dmbps.pl
tel.: + 48 (22) 53 95 511

Tomasz Wojna
tomasz.wojna@dmbps.pl
tel.: + 48 (22) 53 95 541

Wyjaśnienia dotyczące stosowanej terminologii fachowej i wskaźników:

Dług netto – suma zobowiązań oprocentowanych pomniejszona o środki pieniężne i ich ekwiwalenty
EBIT – wynik na działalności operacyjnej
EBITDA – wynik działalności operacyjnej przed potrąceniem salda na działalności finansowej, opodatkowaniem i amortyzacją.
EV – (wartość ekonomiczna; EV= MC + dług netto) suma kapitalizacji i długu netto
Marża brutto na sprzedaży – relacja zysku brutto na sprzedaży do przychodów ze sprzedaży
Marża EBIT – (EBIT/Przychody ze sprzedaży) relacja zysku z działalności operacyjnej do przychodów ze sprzedaży
Marża EBITDA – (EBITDA/Przychody ze sprzedaży) relacja EBITDA do przychodów ze sprzedaży
EBIT/EV – iloraz zysku z działalności operacyjnej i wartości ekonomicznej (suma kapitalizacji i długu netto)
MC/EBIT – iloraz kapitalizacji (iloczyn kursu akcji i liczby akcji) oraz zysku z działalności operacyjnej
MC/S – iloraz kapitalizacji (liczba wyemitowanych akcji razy kurs akcji) i przychodów ze sprzedaży
P/E – (Cena/Zysk) relacja kursu akcji do prognozowanego rocznego zysku netto przypadającego na akcję
P/BV – (Cena/Wartość Księgową) relacja kursu akcji do prognozowanej wartości księgowej przypadającej na akcję
P/CF – [Cena/(zysk netto + amortyzacja)] relacja kursu akcji do sumy przypadającego na akcję zysku netto i amortyzacji
Stopa dywidendy – (DY) dywidenda na akcję podzielona przez kurs akcji
Wskaźnik wypłaty dywidendy – (D/E) relacja dywidenda przypadająca na akcję do zysku na akcję
Wskaźnik pokrycia dywidendy – (E/D) relacja zysku na akcję do dywidendy na akcję

Opracowanie wyraża wiedzę oraz poglądy autorów według stanu na dzień jego sporządzenia. Autorzy nie uwzględniają w opracowaniu jakichkolwiek szczególnych zamierzeń inwestycyjnych, szczególnych celów inwestycyjnych, sytuacji finansowej ani szczególnych potrzeb czy żądań potencjalnych odbiorców. Opracowanie publikowane jest w celach wyłącznie informacyjnych lub marketingowych i nie powinno być interpretowane jako (1) osobista rekomendacja, (1) porada inwestycyjna, prawna, lub innego typu, ani jako (2) zachęta do działania, inwestowania czy pozbywania się inwestycji w szczególny sposób, bądź (4) ocena lub zapewnienie opłacalności inwestycji w instrumenty finansowe objęte opracowaniem.

W szczególności opracowanie nie stanowi „badania inwestycyjnego” lub „publikacji handlowej” w rozumieniu Rozporządzenia Delegowanego Komisji (UE) 2017/565 z dnia 25 kwietnia 2016 r. uzupełniającego dyrektywę Parlamentu Europejskiego i Rady 2014/65/UE w odniesieniu do wymogów organizacyjnych i warunków prowadzenia działalności przez firmy inwestycyjne oraz pojęć zdefiniowanych na potrzeby tej dyrektywy, bądź „rekomendacji” w rozumieniu Rozporządzenia Parlamentu Europejskiego i Rady (UE) NR 596/2014 z dnia 16 kwietnia 2014 r. w sprawie nadzoru na rynku (rozporządzenie w sprawie nadzoru na rynku) oraz uchylającego dyrektywę 2003/6/WE Parlamentu Europejskiego i Rady i dyrektywy Komisji 2003/124/WE, 2003/125/WE i 2004/72/WE.

Opracowanie zostało sporządzone z zachowaniem należytej staranności i rzetelności przy zachowaniu zasad metodologicznej poprawności na podstawie ogólnodostępnych informacji, w dniu publikacji opracowania, pozyskanych ze źródeł wiarygodnych dla Domu Maklerskiego Banku BPS S.A. Dom Maklerski Banku BPS S.A. nie gwarantuje ich kompletności, prawdziwości lub dokładności.

Dom Maklerski Banku BPS S.A. nie ponosi odpowiedzialności za ewentualne decyzje inwestycyjne podjęte na podstawie niniejszego opracowania ani za ewentualne szkody poniesione w wyniku tych decyzji inwestycyjnych. Opracowanie nie powinno być interpretowane jako oświadczenie ani gwarancja (zarówno wyraźna, jak i implikowana) w zakresie generowania zysku z tytułu prezentowanej strategii inwestycyjnej.

Inwestowanie na rynku kapitałowym wiąże się z możliwością utraty części lub całości zainwestowanego kapitału. Szczegółowe informacje o ryzykach związanych z inwestowaniem w instrumenty finansowe dostępne są na stronie internetowej DMBPS: www.dmbps.pl w zakładce Regulacje i dokumenty.

Dom Maklerski Banku BPS S.A., jego akcjonariusze lub pracownicy mogą posiadać długie lub krótkie pozycje powstałe w wyniku transakcji zawartych na instrumentach z rynków OTC lub innych instrumentach finansowych wymienionych w opracowaniu. Organem sprawującym nadzór nad działalnością Domu Maklerskiego Banku BPS S.A. jest Komisja Nadzoru Finansowego z siedzibą w Warszawie, przy ulicy Pięknej 20.

Powielanie bądź publikowanie w jakiegokolwiek formie niniejszego opracowania, lub jego części, oraz wykorzystywanie materiału do własnych opracowań celem publikacji, bez pisemnej zgody Domu Maklerskiego Banku BPS S.A. jest zabronione. Niniejsze opracowanie jest prawnie chronione zgodnie z **Ustawą z 4 lutego 1994 r. o prawie autorskim i prawach pokrewnych (Dz. U. 2019 poz. 1231)**.