

GPW - Indeksy					
Indeksy	Zamknięcie [pkt.]	Zmiana dzienna	Relatywnie do WIG	Zmiana tyg. [t/t]	Zmiana od początku roku
WIG	64 418,0	↓ -0,72%	-	-3,16%	12,11%
WIG20	1 884,7	↓ -0,75%	-0,03%	-3,31%	5,18%
mWIG40	4 869,8	↓ -0,46%	0,26%	-3,07%	17,22%
sWIG80	20 405,1	↓ -1,43%	-0,72%	-3,02%	16,63%

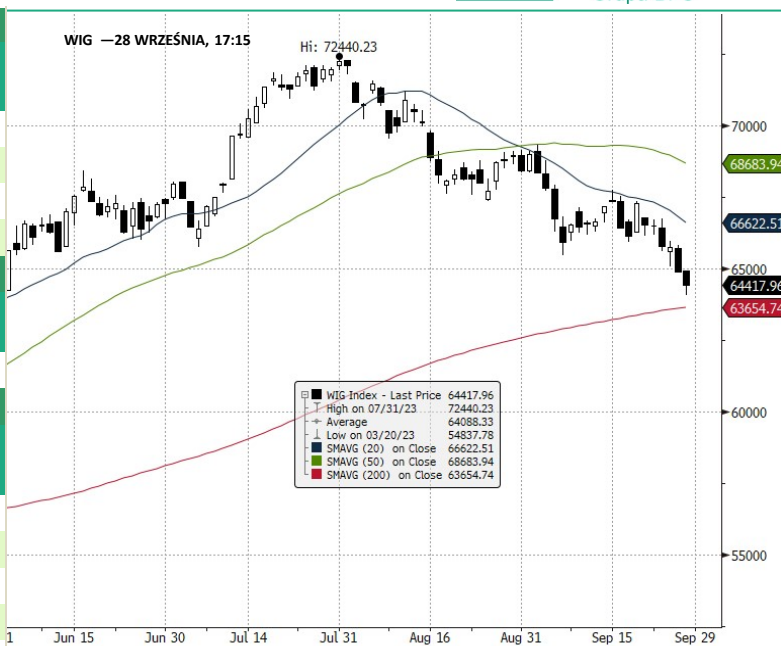
GPW - FW20					
Wybrane dane	Zamknięcie [pkt.]	Zmiana dzienna	Zmiana tyg. [t/t]	Zmiana od początku roku	
FW20Z2320	1 920	0,0	↓ -0,62%	-3,23%	4,40%

Indeksy zagraniczne - kursy zamknięcia				
Indeks	Kurs [pkt.]	Zmiana	Relatywnie do WIG	Zmiana od początku roku
BOVESPA (BRAZYLIA)	115 730,8	↑ 1,23%	1,96%	5,46%
BUX (WĘGRY)	55 379,7	↓ -1,07%	-0,35%	26,46%
CAC 40 (FRANCJA)	7 116,2	↑ 0,63%	1,36%	9,92%
DAX (NIEMCY)	15 323,5	↑ 0,70%	1,43%	10,05%
DIJA (USA)	33 666,3	↑ 0,35%	1,08%	1,57%
EUROSTOXX 50 (EU)	4 161,6	↑ 0,72%	1,45%	9,70%
FTSE 100 (GB)	7 601,9	↑ 0,11%	0,84%	2,01%
ISE 100 (TURCJA)	8 218,7	↑ 0,06%	0,79%	49,18%
MERVAL (ARGENTYNA)	581 468,9	↑ 4,39%	5,15%	187,73%
MSCI EM	944,1	↓ -0,44%	0,28%	-1,29%
NASDAQ COMPOSITE (USA)	13 201,3	↑ 0,83%	1,56%	26,13%
PX (CZECHY)	1 341,0	↑ 0,18%	0,91%	11,59%
RTS (ROSJA)	1 011,0	↑ 1,18%	1,91%	4,22%
S&P 500	4 299,7	↑ 0,59%	1,32%	11,99%

Indeksy zagraniczne - kurs na godzinę: 8:31				
Indeks	Kurs [pkt.]	Zmiana	Relatywnie do WIG	Zmiana od początku roku
NIKKEI225 (JAPONIA)	31 857,6	↓ -0,05%	0,68%	22,09%
HANG SENG (HONG KONG)	17 927,0	↑ 2,99%	3,74%	-9,37%
BSE 30 (INDIE)	65 959,1	↑ 0,69%	1,42%	8,41%
KOSPI 100 (KOREA Płd.)	2 459,9	↓ -0,15%	0,58%	10,00%
SHANGHAI A-SHARE (CHINY)	3 261,1	↑ 0,69%	1,42%	5,56%
SHANGHAI B-SHARE (CHINY)	236,2	↓ -0,23%	0,49%	-15,60%

Kontrakty terminowe - kurs na godzinę: 8:31				
Futures	Kurs [pkt.]	Zmiana	Relatywnie do FWIG20	Zmiana od początku roku
EuroStoxx50 Futures	4 198,0	↑ 0,33%	0,96%	10,91%
CAC40 Futures	7 153,0	↑ 0,27%	0,90%	10,19%
DAX Futures	15 513,0	↑ 0,47%	1,10%	10,90%
S&P500 Futures	4 345,0	↑ 0,17%	0,79%	11,56%
DIJA Futures	33 896,0	↑ 0,42%	1,05%	2,25%
NASDAQ Futures	14 902,5	↑ 0,29%	0,92%	33,79%

Waluty - kurs na godzinę: 08:31					
Waluta	Kurs [PLN]	Zmiana [PLN]	Zmiana [%]	Relatywnie do WIG	Zmiana od początku roku
EUR	4,6324	-0,0061	↓ -0,13%	0,59%	-1,05%
CHF	4,7937	-0,0049	↓ -0,10%	0,62%	1,42%
USD	4,3765	-0,0141	↓ -0,32%	0,40%	-0,05%
EUR/USD	1,0585	0,0019	↑ 0,18%	0,91%	-1,10%



Surowce - kursy zamknięcia				
Surowiec	Kurs	Zmiana [%]	Relatywnie do WIG	Zmiana od początku roku
ROPA WTI (USD za baryłkę)	91,6	↓ -0,09%	0,63%	13,87%
MIEDŹ (USD za tonę)	8 168,5	↑ 1,16%	1,89%	-2,51%
ZŁOTO (USD za uncję)	1 873,6	↓ -0,73%	-0,01%	2,36%
SREBRO (USD za uncję)	23,3	↑ 2,39%	3,13%	-3,70%
PLATYNA (USD za uncję)	925,1	↑ 1,09%	1,82%	-14,78%
GAZ ZIEMNY (USD za MMBtu)	3,0	↑ 0,95%	1,68%	-33,04%
W. KAMIENNY (USD za tonę)	159,8	↓ -0,37%	0,35%	-60,47%
CYNK (USD za tonę)	2 614,0	↑ 6,28%	7,05%	-12,13%
ŻELAZO (CNY za tonę)	851,5	↑ 0,83%	1,56%	-0,41%
CYNA (USD za tonę)	25 324,0	↓ -1,27%	-0,55%	2,08%
ALUMINIUM (USD za tonę)	2 277,5	↑ 1,76%	2,50%	-4,23%
OŁÓW (USD za tonę)	2 195,5	↑ 1,97%	2,71%	-4,25%
NIKIEL (USD za tonę)	18 887,0	↓ -0,61%	0,11%	-39,31%

Źródło: Bloomberg

Źródło: Bloomberg

Największe wzrosty											
WIG20				mWIG40				sWIG80			
Nazwa	Kurs	Wzrost	Obroty	Nazwa	Kurs	Wzrost	Obroty	Nazwa	Kurs	Wzrost	Obroty
ALLEGRO	31,9	↑ 5,7%	183 477 125	SELVITA	59,7	↑ 4,0%	938 892	SANOK	21,5	↑ 4,4%	1 259 806
KGHM	111,4	↑ 2,6%	37 357 912	TEXT	144,8	↑ 3,4%	1 055 524	INSTALKRK	37,0	↑ 3,9%	2 421
ALIOR	49,6	↑ 2,2%	6 626 865	11BIT	707,0	↑ 2,9%	2 587 016	PCCROKITA	92,6	↑ 3,5%	496 379
KRUK	411,8	↑ 1,2%	7 938 376	GREENX	2,7	↑ 2,7%	1 314 901	SNIEZKA	79,0	↑ 3,4%	16 029
JSW	44,4	↑ 1,0%	19 862 434	MILLENNIUM	5,6	↑ 2,4%	3 269 096	ATAL	61,6	↑ 3,0%	118 864

Największe spadki											
WIG20				mWIG40				sWIG80			
Nazwa	Kurs	Spadek	Obroty	Nazwa	Kurs	Spadek	Obroty	Nazwa	Kurs	Spadek	Obroty
PEPCO	20,8	↓ -20,7%	235 123 092	CCC	38,0	↓ -5,6%	12 928 501	OPONEO,PL	40,2	↓ -5,6%	88 625
CDPROJEKT	123,7	↓ -8,4%	146 209 317	NEUCA	662,0	↓ -5,3%	291 611	VERCOM	60,6	↓ -5,3%	425 213
CYFRPLSAT	11,8	↓ -4,5%	18 116 453	TSGAMES	81,4	↓ -3,7%	1 986 432	PEKABEX	20,2	↓ -5,2%	182 072
DINOPL	347,8	↓ -3,4%	111 950 886	HUUUGE	25,1	↓ -3,6%	2 431 587	BORYSZEW	6,1	↓ -5,0%	235 216
PGE	7,4	↓ -3,1%	19 110 951	EUROCASH	13,8	↓ -3,4%	3 821 147	FERRO	26,5	↓ -5,0%	119 972

Największe obroty											
WIG20				mWIG40				sWIG80			
Nazwa	Kurs	Zmiana	Obroty	Nazwa	Kurs	Zmiana	Obroty	Nazwa	Kurs	Zmiana	Obroty
PEPCO	20,8	↓ -20,7%	235 123 092	CCC	38,0	↓ -5,6%	12 928 501	COGNOR	7,0	↑ 0,6%	3 567 679
ALLEGRO	31,9	↑ 5,7%	183 477 125	TAURONPE	3,5	↓ -2,6%	10 239 747	BNPPPL	59,6	↓ -0,7%	3 405 192
CDPROJEKT	123,7	↓ -8,4%	146 209 317	BUDIMEX	432,0	↑ 0,8%	9 516 774	POLIMEXMS	4,3	↓ -4,3%	2 199 853
DINOPL	347,8	↓ -3,4%	111 950 886	XTB	30,3	↑ 0,5%	6 095 399	VOTUM	41,1	↓ -3,3%	1 402 917
PKNORLEN	58,2	↓ -0,1%	105 716 777	CIGAMES	5,9	↓ -0,2%	6 010 281	RAINBOW	37,7	↓ -3,1%	1 361 336

### CATALYST

Catalyst - największe obroty											
Nazwa	Kurs	Zmiana	Obroty	Nazwa	Kurs	Zmiana	Obroty	Nazwa	Kurs	Zmiana	Obroty
FPC0630	79,5	↓ -0,9%	655 849	BST1226	99,6	↑ 0,1%	40 436	ECH0926	100,5	↓ -0,2%	29 038
OK0724	96,3	↑ 0,0%	98 479	ALR1025	100,9	↑ 0,0%	37 012	ECH1123	100,3	↑ 0,0%	21 163
BST0228	99,1	↓ -0,4%	89 754	ECH0627	100,4	↑ 0,4%	35 968	ECH0125	100,7	↑ 0,0%	19 741
OK1025	90,5	↑ 0,2%	69 236	FPC1140	60,4	↓ -1,2%	29 701	CPS0130	100,8	↓ -0,5%	16 797
MCI0227	96,0	↑ 0,4%	44 703	ECH0926	100,5	↓ -0,2%	29 038	KRU0828	99,7	↑ 0,0%	12 323

Źródło: GPW

## Informacja dnia

### ATENDE SA

**Atende ma umowy na modernizację infrastruktury informatycznej za max. 40 mln zł brutto.** Atende podpisał z klientem z sektora publicznego umowy na modernizację infrastruktury informatycznej, o łącznej maksymalnej wartości 40 mln zł brutto - poinformowała spółka w komunikacie. Jak podano, prace, obejmujące również dostawy sprzętu, zostaną wykonane w okresie nieprzekraczającym 15 miesięcy. (PAP Biznes)

**Komentarz DM Banku BPS.** Atende zajmuje się tworzeniem nowoczesnych sieci komputerowych i centr danych. Oferuje także rozwiązania z zakresu cyberbezpieczeństwa. Nowo podpisany kontrakt w wysokości 40 mln zł jest nie tylko pozytywną informacją dla Spółki, ale także istotną z finansowego punktu widzenia. Wartość kontraktu odpowiada ok. 55 proc. przychodów za II kwartał 2023 oraz ok. 53 proc. kapitałów własnych. Fundamenty Atende oceniamy jako solidne. W 2022 r. Spółka wypracowała przychody na poziomie 225,6 mln zł (wzrost o 9 proc. r/r) oraz zysk netto w wysokości 1,3 mln zł (rok wcześniej strata w wysokości minus 2,3 mln zł). I półrocze Spółka może zaliczyć do udanych. Przychody wyniosły 145,8 mln zł (wzrost o 42 proc. r/r), a zysk netto ukształtował się na poziomie 5,4 mln zł (rok wcześniej 108 tys. zł). Notowania Atende od początku maja poruszają się w trendzie bocznym w przedziale 3,0-3,7 zł. W naszej ocenie, jakkolwiek informacja o nowych kontraktach jest pozytywna i powinna sprzyjać wzrostom podczas najbliższych sesji, to wybiecie notowań górą wymaga obecnie silniejszych bodźców głównie po stronie rentowności. (Ł. Bryl)

## Informacja dnia

### UNIBEP SA

**Unibep kupił działki na realizację inwestycji deweloperskiej w Gdyni za ok. 13,55 mln zł.** Spółki należące do grupy Unibep nabyły nieruchomości o łącznym obszarze ok. 1,2 ha położone w Gdyni w dzielnicy Chylonia za ok. 13,55 mln zł netto - podał Unibep w komunikacie. Na nieruchomościach planowana jest realizacja I etapu kilkuetapowej inwestycji deweloperskiej. W ramach inwestycji planowana jest realizacja łącznie ok. 780 lokali mieszkalnych. Realizacja inwestycji ma rozpocząć się w czwartym kwartale 2024 r. Obsługa procesu inwestycyjnego w ramach inwestycji będzie należała do spółki Unidevelopment. (PAP Biznes)

## Informacja dnia

### CIECH SA

**KI Chemisty nabył pakiet akcji Ciechu i zwiększył udział w akcjonariacie do ok. 92,45 proc.** KI Chemisty nabył 7.770.828 akcji Ciechu, stanowiących ok. 14,75 proc. kapitału zakładowego i posiada obecnie akcje stanowiące ok. 92,45 proc. kapitału - podał Ciech w komunikacie. Jak podano w komunikacie, nabycie akcji nastąpiło w ramach transakcji pakietowych zawartych na rynku regulowanym prowadzonym przez GPW. Przed transakcją KI Chemisty miał 40.947.891 akcji Ciechu. 13 września KI Chemisty zaprosił do składania ofert sprzedaży do 11.752.018 akcji Ciechu, stanowiących około 22,3 proc. kapitału zakładowego spółki i głosów na WZ, po 54,25 zł za papier. Przyjmowanie ofert rozpoczęło się 18 września, a zakończyło 25 września. (PAP Biznes)

## Informacja dnia

### ZE PAK SA

**ZE PAK miał w II kw. 2023 r. 221,1 mln zł zysku netto j.d.** Grupa ZE PAK w drugim kwartale 2023 r. miała 221,1 mln zł zysku netto j.d., w porównaniu do 49,1 mln zł rok wcześniej. Zysk netto j.d. z działalności kontynuowanej wyniósł 254,3 mln zł - poinformowała spółka w raporcie. Analitycy ankietowani przez PAP Biznes spodziewali się zysku netto na poziomie 111,4 mln zł. Grupa ZE PAK SA w drugim kwartale 2023 roku miała na działalności operacyjnej zysk w wysokości 248,2 mln zł, w porównaniu do 57,9 mln zł rok wcześniej. Analitycy spodziewali się zysku operacyjnego na poziomie 146 mln zł. Przychody ZE PAK wyniosły 305,6 mln zł, w porównaniu do 960,1 mln zł rok wcześniej. Analitycy spodziewali się przychodów na poziomie 1.276,7 mln zł.(...) (PAP Biznes)

## Informacja dnia

### NEWAG SA

**Akcjonariusze Newagu zamierzają ogłosić wezwanie na 20,57 mln akcji po 18,55 zł/szt. - Santander BM.** Zbigniew Jakubas, Multico, Jakubas Investment i FIP 11 FIZAN zamierzają ogłosić wezwanie na 20.570.449 akcji Newagu, po 18,55 zł za jedną akcję - podał podmiot pośredniczący, Santander BM. Z informacji na stronie internetowej Newagu wynika, że Jakubas Investment sp. z o.o. oraz pozostali sygnatariusze porozumienia z 03.07.2015 r. posiadają akcje stanowiące 54,18 proc. udziału w kapitale zakładowym. W czwartek na zamknięciu sesji kurs Newagu wynosił 19,4 zł. (PAP Biznes)

**Informacja dnia**  
**BEST SA**

**Best wyemituje obligacje serii Z5 o łącznej wartości nominalnej nie wyższej niż 50 mln zł.** Best wyemituje nie więcej niż 500 tys. obligacji serii Z5 o łącznej wartości nominalnej nie wyższej niż 50 mln zł - poinformowała spółka w komunikacie.

Obligacje będą oprocentowane według zmiennej stopy procentowej stanowiącej sumę stawki WIBOR 3M oraz marży w wysokości 5 punktów procentowych w skali roku. Zostaną wykupione 18 lipca 2028 r. Obligacje nie będą zabezpieczone.

Zapisy na obligacje będą przyjmowane w okresie od 3 października 2023 r. do 16 października 2023 r. (włącznie). (...) (PAP Biznes)

**Informacja dnia**  
**CYFROWY**  
**POLSAT SA**

**Cyfrowy Polsat odkupił w celu umorzenia 84.250 obligacji s. B i 75.956 obligacji s. C.** Cyfrowy Polsat odkupił w celu umorzenia 84.250 obligacji serii B i 75.956 obligacji serii C - podała spółka w komunikacie.

Odkupione obligacje serii B o łącznej wartości nominalnej 84,25 mln zł wyemitowane były przez spółkę 26 kwietnia 2019 r. z datą wykupu określoną na 24 kwietnia 2026 r. Z kolei odkupione obligacje serii C o łącznej wartości nominalnej 75,956 mln zł wyemitowane były 14 lutego 2020 r. z datą wykupu 12 lutego 2027 r.

Jak podano w komunikacie, obligacje zostały nabyte od uprawnionych inwestorów, którzy opłacili cenę emisyjną obligacji serii E, rejestrowanych 28 września 2023 r., poprzez potrącenie wierzytelności.

Cyfrowy Polsat we wrześniu 2023 r. przydzielił 820 tys. obligacji serii E o łącznej wartości nominalnej 820 mln zł. (...) (PAP Biznes)

**Informacja dnia**  
**DĘBICA SA**

**Dębica wstępnie szacuje szkody majątkowe po pożarze na 230-270 mln zł.** Firma Oponiarska Dębica wstępnie szacuje szkody majątkowe poniesione w wyniku sierpniowego pożaru w jednej z hal produkcyjnych między 230 mln a 270 mln zł - poinformowała spółka w komunikacie. Obecnie jej moce produkcyjne wynoszą 70 proc. mocy sprzed pożaru, a powrót do pierwotnych mocy spodziewany jest nie wcześniej niż w IV kw. 2024 roku. Jak podano w komunikacie, szacunki szkód majątkowych obejmują koszty usunięcia skutków pożaru, wartość remontu budynku, koszty napraw i wartość odtworzeniową urządzeń oraz utratę zapasów. Koszty ponoszone są stopniowo od 21 sierpnia 2023 r. Dodano, że pożar i jego skutki są objęte ochroną ubezpieczeniową, której zakres zawiera ubezpieczenie szkód majątkowych, usunięcia skutków pożaru oraz kwalifikujące się koszty przerw w działalności. (...) (PAP Biznes)

**Informacja dnia**  
**ELZAB SA**

**Ujawnienie opóźnionej informacji poufnej dotyczącej opóźnienia informacji poufnej dotyczącej rozpoczęcia przez Zarząd prac nad planem połączenia Spółki ze spółką COMP S.A. z siedzibą w Warszawie.** Zarząd spółki Zakłady Urządzeń Komputerowych "ELZAB" Spółka Akcyjna z siedzibą w Zabrze przekazuje do publicznej wiadomości opóźnioną informację poufną, która została przez Spółkę opóźniona w dniu 22 września 2023 r. (...) (ESPI RB NR 15/23)

## WIG20 FUTURES



Źródło: Bloomberg

**Komentarz DM Banku BPS.** Wczoraj na GPW nadal dominowały spadki indeksów. WIG20 zakończył notowania spadkiem o 0,75proc., i zamknął sesję na 1884,74pkt., Indeks szerokiego rynku WIG stracił na zamknięciu 0,72proc. i zamknął sesję na 64417,96pkt., mWIG40 spadł o 0,45proc. i zakończył notowania na poziomie 4869,81pkt., sWIG80 spadł o 1,43proc. i zakończył sesję na poziomie 20405,06pkt. Obroty na rynku były wyższe niż poprzedniego dnia i wyniosły 1,30 mld zł. wobec 0,80mld zł. Na obecnie najpłynniejszej serii FW20Z2320 prezentowanej na wykresie powyżej, obroty wzrosły i wyniosły 30125 wobec 23912 kontraktów poprzednio a LOP wzrosła do 56082 wobec 55039 kontraktów poprzednio. Trend spadkowy trzyma w objęciach GPW. (T. Czarnecki)

Dane makro

29.09.2023

KALENDARIMUM

Piątek		Wydarzenie	Okres	Odczyt	Poprzednio
1:30	Japonia	Bazowa inflacja CPI rejonu Tokio r/r	wrz	3,8%	4,00%
1:30	Japonia	Inflacja CPI rejonu Tokio r/r	wrz	2,8%	2,9%
1:30	Japonia	Stopa bezrobocia	sie	2,7%	2,7%
1:50	Japonia	Produkcja przemysłowa m/m (P)	sie		-1,8%
1:50	Japonia	Produkcja przemysłowa r/r (P)	sie	-3,8%	-2,3%
1:50	Japonia	Handel detaliczny r/r	sie	7,00%	7% (R)
3:30	Australia	Podaż pieniądza M3 m/m	sie		0,2%
3:30	Australia	Podaż pieniądza M3 r/r	sie		4,1%
7:00	Japonia	Indeks zaufania konsumentów	wrz	35,2	36,2
7:00	Japonia	Rozpoczęcie budowy domów r/r	sie	-9,4%	-6,7%
8:00	Wielka Brytania	Inwestycje w biznesie k/k (F)	II kwartał	4,1%	3,3%
8:00	Wielka Brytania	Inwestycje w biznesie r/r (F)	II kwartał	9,2%	5,8%
8:00	Wielka Brytania	Bilans obrotów kapitałowych	II kwartał	-1,04 mld	-0,96 mld (R)
8:00	Wielka Brytania	Bilans obrotów bieżących	II kwartał	-25,29 mld	-15,16 mld (R)
8:00	Wielka Brytania	PKB k/k (F)	II kwartał	0,2%	0,1%
8:00	Wielka Brytania	PKB r/r (F)	II kwartał	0,6%	0,2%
8:00	Niemcy	Indeks cen importu m/m	sie	0,4%	-0,6%
8:00	Niemcy	Indeks cen importu r/r	sie	-16,4%	-13,2%
8:00	Niemcy	Sprzedaż detaliczna m/m	sie	-1,2%	-0,8%
8:00	Szwecja	Sprzedaż detaliczna m/m	sie	0,2%	0,7%
8:00	Niemcy	Sprzedaż detaliczna r/r	sie	-2,3%	-2,2%
8:00	Szwecja	Sprzedaż detaliczna r/r	sie	-1,7%	-2,6%
8:00	Niemcy	Stopa bezrobocia	sie	3,00%	2,9%
8:30	Węgry	Stopa bezrobocia	sie		3,9%
8:45	Francja	Wydatki konsumentów m/m	sie		0,3%
8:45	Francja	Wydatki konsumentów r/r	sie		-1,1%
8:45	Francja	Zharmonizowana inflacja CPI m/m (P)	wrz		1,1%
8:45	Francja	Zharmonizowana inflacja CPI r/r (P)	wrz		5,7%
8:45	Francja	Inflacja CPI m/m (P)	wrz		0,8%
8:45	Francja	Inflacja CPI r/r (P)	wrz		4,6%
8:45	Francja	Inflacja PPI m/m	sie		-0,2%
8:45	Francja	Inflacja PPI r/r	sie		0,9%
9:00	Turcja	Eksport	sie		20,08 mld
9:00	Czechy	PKB k/k (F)	II kwartał		0,00%
9:00	Czechy	PKB r/r (F)	II kwartał		-0,5%
9:00	Turcja	Import	sie		32,3 mld
9:00	Szwajcaria	KOF Indeks wskaźników wyprzedzających	wrz		91,1
9:00	Austria	Inflacja PPI m/m	sie		-0,7%
9:00	Austria	Inflacja PPI r/r	sie		-1,3%
9:00	Turcja	Bilans handlu zagranicznego	sie		-12,22 mld
10:30	Wielka Brytania	Podaż pieniądza M4 m/m	sie		-0,5%
10:30	Wielka Brytania	Podaż pieniądza M4 r/r	sie		-0,9%
10:30	Wielka Brytania	Zaakceptowane wnioski o kredyt hipoteczny	sie		49,44 tys.
11:00	Włochy	Zharmonizowana inflacja CPI m/m (P)	wrz		0,2%
11:00	Włochy	Zharmonizowana inflacja CPI r/r (P)	wrz		5,5%
11:00	Włochy	Inflacja CPI m/m (P)	wrz		0,3%
11:00	Włochy	Inflacja CPI r/r (P)	wrz		5,4%
11:00	Włochy	Sprzedaż przemysłu m/m	lip		0,4%
11:00	Grecja	Inflacja PPI m/m	sie		1,4%
11:00	Grecja	Inflacja PPI r/r	sie		-8,6%
11:00	Grecja	Handel detaliczny m/m	lip		2,8%
11:00	Grecja	Handel detaliczny r/r	lip		-7,6%
12:00	Portugalia	Sprzedaż detaliczna r/r	sie		3,6%
14:00	Brazylia	Stopa bezrobocia	sie		7,9%
14:30	Kanada	PKB m/m	lip		-0,2%
14:30	USA	Bazowy PCE Deflator m/m	sie		0,2%
14:30	USA	Bazowy PCE Deflator r/r	sie		4,2%
14:30	USA	Dochody Amerykanów m/m	sie		0,2%
14:30	USA	Wydatki Amerykanów m/m	sie		0,8%
15:45	USA	Indeks Chicago PMI	wrz		48,7
16:00	USA	Indeks zaufania konsumentów Uniwersytetu Michigan	wrz		69,5
	Portugalia	Indeks zaufania konsumentów	wrz		-21,9
	Austria	Bilans obrotów kapitałowych	II kwartał		-342 mln
	Austria	Bilans obrotów bieżących	II kwartał		4,82 mld
	Austria	Bilans obrotów finansowych	II kwartał		4,76 mld
	Czechy	Podaż pieniądza M2 m/m	sie		1,8%
	Czechy	Podaż pieniądza M2 r/r	sie		9,00%

Na podstawie :stooq.pl

## Informacje ze spótek 29.09.2023

AKCEPTFIN - WZA:

PREFAGRP - NWZA: Poznań. W sprawie zatwierdzenia powołania członków Rady Nadzorczej w drodze kooptacji, odwołania i powołania RN

CIGAMES - Konferencja wynikowa Spółki: Webinar z udziałem prezesa zarządu CI Games – Marka Tymińskiego oraz wiceprezesa – Davida Brodericka. Podczas spotkania omówione zostaną wyniki finansowe Grupy wypracowane w I półroczu 2023 roku.

MEXPOLSKA - Konferencja wynikowa Spółki: Konferencja Mex Polska poświęcona wynikom finansowym Grupy Kapitałowej za I półrocze oraz kluczowym planom na przyszłość.

GETBACK - Skonsolidowany raport kwartalny III/2021:

MPLVERBUM - Raport roczny 2023:

GREENX - Raport roczny 2023:

MUZA - Skonsolidowany raport półroczny II/2023:

ENTER - Skonsolidowany raport półroczny II/2023:

BEDZIN - Skonsolidowany raport półroczny II/2023:

EMCINSMED - Skonsolidowany raport półroczny II/2023:

ZAMET - Skonsolidowany raport półroczny II/2023:

MOSTALWAR - Skonsolidowany raport półroczny II/2023:

ENAP - Raport półroczny II/2023:

KGL - Raport półroczny II/2023:

SKYLINE - Skonsolidowany raport półroczny II/2023:

LESS - Skonsolidowany raport półroczny II/2023:

3RGAMES - Raport półroczny II/2023:

RAINBOW - Skonsolidowany raport półroczny II/2023:

PROCHEM - Skonsolidowany raport półroczny II/2023:

MOSTALPLC - Raport półroczny II/2023:

FERRUM - Skonsolidowany raport półroczny II/2023:

ACTION - Skonsolidowany raport półroczny II/2023:

LSISOFT - Skonsolidowany raport półroczny II/2023:

REINO - Skonsolidowany raport półroczny II/2023:

GETBACK - Skonsolidowany raport półroczny II/2023:

DGA - Skonsolidowany raport półroczny II/2023:

MOLECURE - Skonsolidowany raport półroczny II/2023:

TALEX - Raport półroczny II/2023:

PBG - Skonsolidowany raport półroczny II/2023:

URTESTE - Raport półroczny II/2023:

STALEXP - Skonsolidowany raport półroczny II/2023:

MONNARI - Skonsolidowany raport półroczny II/2023:

SILVAIR-REGS - Skonsolidowany raport półroczny II/2023:

NOVAVISGR - Skonsolidowany raport półroczny II/2023:

COMPREMUM - Skonsolidowany raport półroczny II/2023:

QUANTUM - Skonsolidowany raport półroczny II/2023:

NANOGROUP - Skonsolidowany raport półroczny II/2023:

MERCATOR - Skonsolidowany raport półroczny II/2023:

TARCZYNSKI - Skonsolidowany raport półroczny II/2023:

CIGAMES - Skonsolidowany raport półroczny II/2023:

DIGITANET - Skonsolidowany raport półroczny II/2023:

BIOMAXIMA - Skonsolidowany raport półroczny II/2023:

PBSFINANSE - Raport półroczny II/2023:

NTTSYSTEM - Skonsolidowany raport półroczny II/2023:

GIGROUP - Skonsolidowany raport półroczny II/2023:

*Na podstawie :Infostrefa.pl*

**Informacje ze  
spółek  
29.09.2023**

DEVELIA - Skonsolidowany raport półroczny II/2023:  
TRITON - Skonsolidowany raport półroczny II/2023:  
PROTEKTOR - Skonsolidowany raport półroczny II/2023:  
GENOMTEC - Raport półroczny II/2023:  
BBIDEV - Skonsolidowany raport półroczny II/2023:  
LIBET - Skonsolidowany raport półroczny II/2023:  
EUUCO - Skonsolidowany raport półroczny II/2023:  
SANWIL - Skonsolidowany raport półroczny II/2023:  
WIKANA - Skonsolidowany raport półroczny II/2023:  
COLUMBUS - Skonsolidowany raport półroczny II/2023:  
SOLAR - Skonsolidowany raport półroczny II/2023:  
GAMEOPS - Raport półroczny II/2023:  
NTCAPITAL - Raport półroczny II/2023:  
FMG - Raport półroczny II/2023:  
AMPLI - Raport półroczny II/2023:  
BENEFIT - Dzień wypłaty dywidendy: Dywidenda w wysokości 41,00 PLN na akcję.  
WIKANA - Dzień dywidendy: Dywidenda w wysokości 0,25 PLN na akcję.  
ANALIZY - Dzień wypłaty dywidendy: Dywidenda w wysokości 1,10 PLN na akcję.  
VOXEL - Dzień dywidendy: Dywidenda w wysokości 2,17 PLN na akcję.  
FOREVEREN - Dzień wypłaty dywidendy: Dywidenda w wysokości 0,10 PLN na akcję.  
TBULL - Wprowadzenie do obrotu: Wprowadzenie do obrotu giełdowego na Głównym Rynku GPW 26.316 akcji zwykłych na okaziciela serii G, 93.000 akcji serii I i 66.000 akcji serii J spółki T-BULL S.A.

*Na podstawie :Infostrefa.pl*



## SPÓŁKI I MNOŻNIKI RYNKOWE

Banki	Kurs [PLN]	Kapitalizacja mIn PLN	P/E			P/BV			D/Y [%]			ROA [%]		
			2023	2024	2025	2023	2024	2025	2023	2024	2025	2023	2024	2025
PKO BP	33,96	42 450	6,3	5,9	5,9	1,0	0,9	0,8	6,5	8,0	9,0	0,8	1,1	1,4
Santander Polska	349,80	35 746	7,9	8,1	7,8	1,1	1,0	1,0	5,1	6,2	8,0	1,0	1,3	1,6
PEKAO	98,06	25 738	4,7	5,7	6,5	0,9	0,9	0,9	10,4	11,7	11,3	1,1	1,7	1,4
ING	177,80	23 132	6,1	6,6	7,5	1,6	1,3	1,2	4,6	6,6	7,5	1,0	1,3	1,4
mBank	382,60	16 247	6,0	4,7	4,6	1,1	0,9	0,8	0,0	0,0	7,7	-0,1	0,3	1,1
Bank Millennium	5,55	6 733	4,0	5,9	4,2	1,0	0,9	0,8	0,0	0,0	0,0	-1,1	0,1	0,5
Alior Bank	49,60	6 475	3,9	4,8	5,8	0,8	0,7	0,6	0,0	5,1	7,1	1,0	1,8	1,6
Bank Handlowy	79,00	10 322	4,5	6,2	7,7	1,1	1,1	1,0	11,4	14,9	14,4	2,3	3,0	2,3
BNP Paribas	59,60	8 802	4,8	5,2	4,9	0,7	0,6	0,6	0,0	0,0	2,1	0,2	0,2	0,2
<b>Mediana</b>	-	<b>16 247</b>	<b>4,8</b>	<b>5,9</b>	<b>5,9</b>	<b>1,0</b>	<b>0,9</b>	<b>0,8</b>	<b>4,6</b>	<b>6,2</b>	<b>7,7</b>	<b>1,0</b>	<b>1,3</b>	<b>1,4</b>
Finanse inne	Kurs [PLN]	Kapitalizacja mIn PLN	P/E			P/BV			D/Y [%]			ROE [%]		
PZU	40,70	35 145	7,7	8,2	8,3	1,6	1,5	1,4	6,6	7,2	7,5	18,1	20,5	18,1
KRUK	411,80	7 955	9,2	8,3	7,6	2,2	1,8	1,6	3,6	3,5	3,8	27,1	25,2	23,7
GPW	36,70	1 540	9,3	9,3	9,3	1,4	1,4	1,3	7,4	7,6	7,9	14,2	15,2	15,1
<b>Mediana</b>	-	<b>7 955</b>	<b>9,2</b>	<b>8,3</b>	<b>8,3</b>	<b>1,6</b>	<b>1,5</b>	<b>1,4</b>	<b>6,6</b>	<b>7,2</b>	<b>7,5</b>	<b>18,1</b>	<b>20,5</b>	<b>18,1</b>
Deweloperzy	Kurs [PLN]	Kapitalizacja mIn PLN	P/E			P/BV			EV/EBITDA			ROE [%]		
GTC	5,86	3 885	-	-	-	-	-	-	20,2	19,4	-	4,8	4,8	4,8
Dom Development	148,00	3 803	9,0	9,6	9,4	2,4	2,3	2,2	6,7	6,5	6,5	29,7	28,6	26,6
Echo Investment	4,17	1 721	11,0	9,0	5,1	0,9	0,9	0,8	14,1	20,7	10,9	7,5	8,5	7,9
Atal	61,60	2 662	8,0	9,6	6,9	1,6	1,6	1,4	7,9	9,8	7,0	26,1	22,3	16,3
Develia	4,36	1 951	9,0	8,2	7,0	1,3	1,3	1,2	8,1	8,0	6,8	13,2	14,4	15,4
<b>Mediana</b>	-	<b>2 662</b>	<b>9,0</b>	<b>9,3</b>	<b>7,0</b>	<b>1,5</b>	<b>1,4</b>	<b>1,3</b>	<b>8,1</b>	<b>9,8</b>	<b>6,9</b>	<b>13,2</b>	<b>14,4</b>	<b>15,4</b>
Budowlane	Kurs [PLN]	Kapitalizacja mIn PLN	P/E			P/BV			EV/EBITDA			ROE [%]		
Budimex	432,00	11 029	18,5	19,7	18,6	7,9	8,0	7,7	10,9	9,5	9,5	37,2	41,0	40,7
Unibep	9,28	325	-	-	-	-	-	-	-	-	-	7,4	7,4	7,4
MFO	28,40	188	11,4	6,2	4,4	0,6	0,5	0,5	4,6	2,8	2,4	13,8	9,4	9,2
Prochem	29,40	59	73,5	49,0	26,7	-	-	-	6,6	6,1	5,4	6,5	6,5	6,5
<b>Mediana</b>	-	<b>257</b>	<b>18,5</b>	<b>19,7</b>	<b>18,6</b>	<b>4,2</b>	<b>4,3</b>	<b>4,1</b>	<b>6,6</b>	<b>6,1</b>	<b>5,4</b>	<b>10,6</b>	<b>8,4</b>	<b>8,3</b>
Górnictwo	Kurs [PLN]	Kapitalizacja mIn PLN	P/E			P/BV			EV/EBITDA			ROE [%]		
KGHM	111,40	22 280	18,6	9,1	14,1	0,7	0,6	0,6	4,4	3,8	3,9	18,8	6,2	5,8
JSW	44,39	5 212	2,7	8,7	-	0,3	0,3	0,3	0,5	1,1	1,5	63,4	9,7	4,6
Bogdanka	34,28	1 166	1,6	1,7	2,7	0,3	0,2	0,2	0,4	0,5	0,6	5,1	11,1	12,3
<b>Mediana</b>	-	<b>5 212</b>	<b>2,7</b>	<b>8,7</b>	<b>8,4</b>	<b>0,3</b>	<b>0,3</b>	<b>0,3</b>	<b>0,5</b>	<b>1,1</b>	<b>1,5</b>	<b>18,8</b>	<b>9,7</b>	<b>5,8</b>
Paliwa	Kurs [PLN]	Kapitalizacja mIn PLN	P/E			P/BV			EV/EBITDA			ROE [%]		
PKN ORLEN	58,20	67 567	3,2	4,2	5,1	0,4	0,4	0,4	1,5	1,7	1,8	38,1	20,0	12,3
Unimot	100,60	825	2,4	7,3	7,6	0,9	0,8	0,8	5,4	5,7	5,8	61,2	43,4	22,2
MOL	32,80	27 046	4,2	4,6	4,6	0,6	0,5	0,5	2,9	2,7	2,7	24,1	14,5	12,9
<b>Mediana</b>	-	<b>13 935</b>	<b>3,2</b>	<b>4,6</b>	<b>5,1</b>	<b>0,6</b>	<b>0,5</b>	<b>0,5</b>	<b>4,2</b>	<b>4,2</b>	<b>4,1</b>	<b>38,1</b>	<b>20,0</b>	<b>12,9</b>

Źródło: DM BPS, Bloomberg

## SPÓŁKI I MNOŻNIKI RYNKOWE

IT	Kurs [PLN]	Kapitalizacja mIn PLN	P/E			P/BV			EV/EBITDA			ROE [%]		
			2023	2024	2025	2023	2024	2025	2023	2024	2025	2023	2024	2025
Asseco Poland	71,05	5 897	12,0	11,4	11,3	-	-	-	4,1	3,9	-	7,2	7,2	7,2
ComArch	142,00	1 155	12,9	11,1	10,3	0,9	0,8	0,8	4,3	3,9	3,6	8,6	7,2	7,5
LiveChat Software	#N/A	N/A	-	-	-	-	-	-	-	-	-	-	95,7	99,9
Asseco BS	41,00	1 370	-	-	-	-	-	-	10,0	9,2	8,7	23,7	23,7	23,7
Asseco SEE	46,30	2 403	-	-	-	-	-	-	-	-	-	17,9	17,9	17,9
<b>Mediana</b>	-	<b>1 886</b>	<b>12,5</b>	<b>11,2</b>	<b>10,8</b>	<b>0,9</b>	<b>0,8</b>	<b>0,8</b>	<b>4,3</b>	<b>3,9</b>	<b>6,2</b>	<b>13,3</b>	<b>17,9</b>	<b>17,9</b>
Telekomunikacja i Media	Kurs [PLN]	Kapitalizacja mIn PLN	P/E			P/BV			EV/EBITDA			ROE [%]		
Cyfrowy Polsat	11,78	7 534	29,2	15,9	7,8	0,5	0,5	0,4	5,7	5,3	4,8	5,8	2,6	2,9
Orange Polska	7,46	9 790	11,1	11,9	10,7	0,7	0,7	0,7	5,2	4,7	4,8	5,3	5,7	5,5
Wirtualna Polska	100,80	2 953	18,1	13,4	10,7	3,1	2,7	2,3	8,0	6,9	6,1	21,7	-	17,5
Agora	7,98	372	-	-	-	-	-	-	-	-	-	-6,6	-6,6	-6,6
ATM GRUPA	3,30	278	7,9	7,7	6,7	0,9	0,9	0,8	4,2	4,5	4,0	-	-	-
<b>Mediana</b>	-	<b>2 953,3</b>	<b>14,6</b>	<b>12,7</b>	<b>9,2</b>	<b>0,8</b>	<b>0,8</b>	<b>0,7</b>	<b>5,4</b>	<b>5,0</b>	<b>4,8</b>	<b>5,5</b>	<b>2,6</b>	<b>4,2</b>
Producenci gier video	Kurs [PLN]	Kapitalizacja mIn PLN	P/E			P/BV			EV/EBITDA			ROE [%]		
CD Projekt SA	123,70	12 359	30,3	51,1	58,1	5,3	5,1	4,8	19,7	32,3	39,3	16,3	18,8	10,2
Playway	420,00	2 772	15,9	13,9	12,9	5,6	5,1	4,7	11,5	10,1	9,3	-	32,9	34,1
TEN Square Games	81,40	597	15,8	10,3	10,7	1,7	1,6	1,5	8,1	6,0	6,0	27,5	14,3	16,5
11 bit studios SA	707,00	1 709	63,2	8,8	9,7	6,9	3,9	3,0	38,8	5,4	5,7	11,1	11,1	27,4
<b>Mediana</b>	-	<b>2 240</b>	<b>23,1</b>	<b>12,1</b>	<b>11,8</b>	<b>5,5</b>	<b>4,5</b>	<b>3,9</b>	<b>15,6</b>	<b>8,0</b>	<b>7,7</b>	<b>16,3</b>	<b>16,5</b>	<b>22,0</b>
Odzież i obuwie	Kurs [PLN]	Kapitalizacja mIn PLN	P/E			P/BV			EV/EBITDA			ROE [%]		
LPP	12780,00	23 709	20,6	15,2	12,1	6,2	5,1	4,1	11,0	8,0	6,5	35,0	32,7	33,2
CCC	38,00	2 617	-	-	26,8	2,6	3,5	3,1	9,9	7,3	5,5	-11,6	-21,6	-17,9
Monnari Trade	5,82	178	11,6	9,7	9,7	-	-	-	5,9	5,5	5,1	24,7	24,7	24,7
Answear.com	29,30	527	16,6	12,1	9,3	2,6	2,1	1,7	10,2	8,2	6,9	10,6	14,0	16,6
<b>Mediana</b>	-	<b>1 572</b>	<b>16,6</b>	<b>12,1</b>	<b>10,9</b>	<b>2,6</b>	<b>3,5</b>	<b>3,1</b>	<b>10,0</b>	<b>7,7</b>	<b>6,0</b>	<b>17,7</b>	<b>19,4</b>	<b>20,6</b>
Dystrybucja	Kurs [PLN]	Kapitalizacja mIn PLN	P/E			P/BV			EV/EBITDA			ROE [%]		
Allegro	31,86	33 668	39,5	23,7	17,5	3,4	3,0	2,6	16,4	13,0	10,8	-7,2	8,1	12,3
Dino Polska	347,80	34 098	23,2	18,1	14,7	6,1	4,7	3,8	15,3	12,7	10,7	31,3	29,6	28,7
Inter Cars	574,00	8 132	9,3	8,3	7,4	1,7	1,4	1,2	7,2	6,5	6,0	22,5	20,8	19,3
Eurocash	13,82	1 923	30,0	17,9	13,8	2,6	2,4	2,2	4,6	4,4	4,3	3,3	6,1	12,8
Neuca	662,00	2 918	-	-	-	-	-	-	9,2	7,8	-	14,4	14,4	15,5
<b>Mediana</b>	-	<b>2 918</b>	<b>19,7</b>	<b>13,1</b>	<b>10,6</b>	<b>2,2</b>	<b>1,9</b>	<b>1,7</b>	<b>7,2</b>	<b>6,5</b>	<b>5,2</b>	<b>14,4</b>	<b>14,4</b>	<b>15,5</b>
Spożywcze	Kurs [PLN]	Kapitalizacja mIn PLN	P/E			P/BV			EV/EBITDA			ROE [%]		
Ambra	66,00	1 520	12,6	11,2	10,4	1,9	1,7	1,6	6,9	6,2	6,0	15,0	15,2	15,7
Wawel	700,00	1 050	-	-	-	-	-	-	13,5	-	-	5,1	5,1	5,1
MBW	10,70	1 198	38,5	38,5	33,0	1,3	1,2	1,2	16,8	15,6	14,5	3,0	3,2	3,3
<b>Mediana</b>	-	<b>1 198</b>	<b>25,6</b>	<b>24,8</b>	<b>21,7</b>	<b>1,6</b>	<b>1,5</b>	<b>1,4</b>	<b>13,5</b>	<b>10,9</b>	<b>10,3</b>	<b>5,1</b>	<b>5,1</b>	<b>5,1</b>

Źródło: DM BPS, Bloomberg

## SPÓŁKI I MNOŻNIKI RYNKOWE

Energia	Kurs [PLN]	Kapitalizacja mIn PLN	P/E			P/BV			EV/EBITDA			ROE [%]		
			2023	2024	2025	2023	2024	2025	2023	2024	2025	2023	2024	2025
PGE	7,37	16 527	4,0	4,6	3,8	0,3	0,6	0,5	2,5	3,3	3,0	6,8	6,8	7,4
Enea	7,15	4 419	2,0	4,2	3,3	0,2	0,3	0,3	2,1	3,9	3,5	7,5	12,4	7,1
Tauron	3,53	6 190	2,2	4,0	3,0	0,3	0,4	0,3	3,2	4,3	3,8	2,8	16,1	8,7
Onde	9,95	542	49,8	49,8	99,5	1,7	1,6	1,6	13,3	14,0	20,0	1,6	2,5	3,0
Polenergia	73,00	4 877	-	-	-	-	-	-	-	-	-	7,4	7,4	7,4
ZE PAK	19,06	969	-	-	-	-	-	-	14,2	7,0	3,8	33,3	33,3	33,3
<b>Mediana</b>	-	<b>4 648</b>	<b>3,1</b>	<b>4,4</b>	<b>3,5</b>	<b>0,3</b>	<b>0,5</b>	<b>0,4</b>	<b>3,2</b>	<b>4,3</b>	<b>3,8</b>	<b>7,1</b>	<b>9,9</b>	<b>7,4</b>
Chemia	Kurs [PLN]	Kapitalizacja mIn PLN	P/E			P/BV			EV/EBITDA			ROE [%]		
			2023	2024	2025	2023	2024	2025	2023	2024	2025	2023	2024	2025
Grupa Azoty	23,98	2 379	-	81,3	4,3	-	-	-	79,6	8,2	5,4	18,1	-6,3	-1,8
Ciech	51,10	2 693	28,5	134,5	121,7	1,1	1,0	1,0	5,2	5,0	4,6	15,7	3,6	7,1
PCC Rokita	92,60	1 838	-	-	-	-	-	-	-	-	-	14,8	14,8	14,8
<b>Mediana</b>	-	<b>2 379</b>	<b>28,5</b>	<b>107,9</b>	<b>63,0</b>	<b>1,1</b>	<b>1,0</b>	<b>1,0</b>	<b>42,4</b>	<b>6,6</b>	<b>5,0</b>	<b>15,7</b>	<b>3,6</b>	<b>7,1</b>
Przemysł	Kurs [PLN]	Kapitalizacja mIn PLN	P/E			P/BV			EV/EBITDA			ROE [%]		
			2023	2024	2025	2023	2024	2025	2023	2024	2025	2023	2024	2025
Grupa Kęty	644,50	6 220	13,1	12,8	11,9	3,4	3,4	3,3	8,3	7,8	7,5	37,0	-	25,9
Grenevia	2,91	1 672	6,5	6,5	6,8	-	-	-	4,6	5,3	5,2	9,6	10,5	10,4
Stalprodukt	218,50	1 219	3,8	5,0	7,3	0,3	0,3	0,3	1,2	1,4	1,6	13,6	10,9	8,3
Wielton	7,90	477	11,3	7,9	5,3	0,8	0,8	0,7	5,6	5,1	4,3	18,0	13,0	11,6
Alumetal	#N/A N/A	#N/A N/A	-	-	-	-	-	-	-	-	-	30,5	30,5	30,5
Mangata Holding	84,00	561	9,7	8,9	6,5	1,0	1,0	0,9	5,7	4,8	4,7	-	13,6	12,2
<b>Mediana</b>	-	<b>1 219</b>	<b>10,5</b>	<b>8,1</b>	<b>6,6</b>	<b>0,8</b>	<b>0,8</b>	<b>0,7</b>	<b>5,3</b>	<b>5,0</b>	<b>4,5</b>	<b>18,0</b>	<b>13,0</b>	<b>11,6</b>
Biotechnologia	Kurs [PLN]	Kapitalizacja mIn PLN	P/E			P/BV			EV/EBITDA			ROE [%]		
			2023	2024	2025	2023	2024	2025	2023	2024	2025	2023	2024	2025
Synthaverse	5,10	358	51,0	25,5	17,0	2,3	2,2	2,0	18,3	10,2	6,3	6,8	5,2	6,2
Ryvü Therapeutics	64,00	1 480	-	-	11,1	3,9	5,7	3,8	-	-	32,5	-7,5	-32,8	-36,1
Captor Therapeutics	113,50	473	-	-	54,0	3,8	8,3	4,1	-	-	30,0	-	-36,7	-55,6
Celon Pharma	15,26	779	-	-	-	1,7	1,9	2,1	69,6	70,7	35,6	-7,1	-6,9	-6,1
Molecure	17,18	289	-	3,2	2,9	1,6	1,1	0,8	-	3,2	2,9	-11,4	-15,5	12,1
Selvita	59,70	1 096	29,9	15,3	12,2	3,6	3,0	2,5	13,1	8,6	6,8	17,0	16,4	18,7
<b>Mediana</b>	-	<b>626</b>	<b>40,4</b>	<b>15,3</b>	<b>12,2</b>	<b>3,0</b>	<b>2,6</b>	<b>2,3</b>	<b>18,3</b>	<b>9,4</b>	<b>18,4</b>	<b>-7,1</b>	<b>-11,2</b>	<b>0,0</b>

Źródło: DM BPS, Bloomberg

## Dom Maklerski Banku BPS SA

ul. Grzybowska 81, 00-844 Warszawa,  
tel.: +48 22 53 95 555, fax.: +48 22 53 95 556  
[www.dmbps.pl](http://www.dmbps.pl)  
[dm@dmbps.pl](mailto:dm@dmbps.pl)

Sporządzone przez Departament Analiz:

**Tomasz Czarnecki, MPW**  
Dyrektor Departamentu Analiz  
[tomasz.czarnecki@dmbps.pl](mailto:tomasz.czarnecki@dmbps.pl)  
tel.: (22) 53 95 542

**Jacek Borawski**  
Analityk Techniczny

**Artur Wizner, MPW**  
Analityk  
[artur.wizner@dmbps.pl](mailto:artur.wizner@dmbps.pl)  
tel.: (22) 53 95 548

**Dr Łukasz Bryl**  
Analityk  
[lukasz.bryl@dmbps.pl](mailto:lukasz.bryl@dmbps.pl)  
tel.: 785 500 874

Dane kontaktowe do Departamentu Sprzedaży:

**Dariusz Stasiak, MPW**  
Dyrektor Departamentu Sprzedaży  
[dariusz.stasiak@dmbps.pl](mailto:dariusz.stasiak@dmbps.pl)  
tel.: +48 (22) 53 95 084

**Krzysztof Jeż, MPW**  
[krzysztof.jez@dmbps.pl](mailto:krzysztof.jez@dmbps.pl)  
tel.: + 48 (22) 53 95 559

**Lech Kucharski, MPW**  
[lech.kucharski@dmbps.pl](mailto:lech.kucharski@dmbps.pl)  
tel.: + 48 (22) 53 95 522

**Tomasz Kublik, MPW**  
[tomasz.kublik@dmbps.pl](mailto:tomasz.kublik@dmbps.pl)  
tel.: + 48 (22) 53 95 511

**Tomasz Wojna**  
[tomasz.wojna@dmbps.pl](mailto:tomasz.wojna@dmbps.pl)  
tel.: + 48 (22) 53 95 541

### Wyjaśnienia dotyczące stosowanej terminologii fachowej i wskaźników:

**Dług netto** – suma zobowiązań oprocentowanych pomniejszona o środki pieniężne i ich ekwiwalenty  
**EBIT** – wynik na działalności operacyjnej  
**EBITDA** – wynik działalności operacyjnej przed potrąceniem salda na działalności finansowej, opodatkowaniem i amortyzacją.  
**EV** – (wartość ekonomiczna; EV= MC + dług netto) suma kapitalizacji i długu netto  
**Marża brutto na sprzedaży** – relacja zysku brutto na sprzedaży do przychodów ze sprzedaży  
**Marża EBIT** – (EBIT/Przychody ze sprzedaży) relacja zysku z działalności operacyjnej do przychodów ze sprzedaży  
**Marża EBITDA** – (EBITDA/Przychody ze sprzedaży) relacja EBITDA do przychodów ze sprzedaży  
**EBIT/EV** – iloraz zysku z działalności operacyjnej i wartości ekonomicznej (suma kapitalizacji i długu netto)  
**MC/EBIT** – iloraz kapitalizacji (liczba kursu akcji i liczby akcji) oraz zysku z działalności operacyjnej  
**MC/S** – iloraz kapitalizacji (liczba wyemitowanych akcji razy kurs akcji) i przychodów ze sprzedaży  
**P/E** – (Cena/Zysk) relacja kursu akcji do prognozowanego rocznego zysku netto przypadającego na akcję  
**P/BV** – (Cena/Wartość Księgową) relacja kursu akcji do prognozowanej wartości księgowej przypadającej na akcję  
**P/CF** – [Cena/(zysk netto + amortyzacja)] relacja kursu akcji do sumy przypadającego na akcję zysku netto i amortyzacji  
**Stopa dywidendy** – (DY) dywidenda na akcję podzielona przez kurs akcji  
**Wskaźnik wypłaty dywidendy** – (D/E) relacja dywidenda przypadająca na akcję do zysku na akcję  
**Wskaźnik pokrycia dywidendy** – (E/D) relacja zysku na akcję do dywidendy na akcję

Opracowanie wyraża wiedzę oraz poglądy autorów według stanu na dzień jego sporządzenia. Autorzy nie uwzględniają w opracowaniu jakichkolwiek szczególnych zamierzeń inwestycyjnych, szczególnych celów inwestycyjnych, sytuacji finansowej ani szczególnych potrzeb czy żądań potencjalnych odbiorców. Opracowanie publikowane jest w celach wyłącznie informacyjnych lub marketingowych i nie powinno być interpretowane jako (1) osobista rekomendacja, (1) porada inwestycyjna, prawna, lub innego typu, ani jako (2) zachęta do działania, inwestowania czy pozbywania się inwestycji w szczególny sposób, bądź (4) ocena lub zapewnienie opłacalności inwestycji w instrumenty finansowe objęte opracowaniem.

W szczególności opracowanie nie stanowi „badania inwestycyjnego” lub „publikacji handlowej” w rozumieniu Rozporządzenia Delegowanego Komisji (UE) 2017/565 z dnia 25 kwietnia 2016 r. uzupełniającego dyrektywę Parlamentu Europejskiego i Rady 2014/65/UE w odniesieniu do wymogów organizacyjnych i warunków prowadzenia działalności przez firmy inwestycyjne oraz pojęć zdefiniowanych na potrzeby tej dyrektywy, bądź „rekomendacji” w rozumieniu Rozporządzenia Parlamentu Europejskiego i Rady (UE) NR 596/2014 z dnia 16 kwietnia 2014 r. w sprawie nadzoru na rynku (rozporządzenie w sprawie nadzoru na rynku) oraz uchylającego dyrektywę 2003/6/WE Parlamentu Europejskiego i Rady i dyrektywy Komisji 2003/124/WE, 2003/125/WE i 2004/72/WE.

Opracowanie zostało sporządzone z zachowaniem należytej staranności i rzetelności przy zachowaniu zasad metodologicznej poprawności na podstawie ogólnodostępnych informacji, w dniu publikacji opracowania, pozyskanych ze źródeł wiarygodnych dla Domu Maklerskiego Banku BPS S.A. Dom Maklerski Banku BPS S.A. nie gwarantuje ich kompletności, prawdziwości lub dokładności.

Dom Maklerski Banku BPS S.A. nie ponosi odpowiedzialności za ewentualne decyzje inwestycyjne podjęte na podstawie niniejszego opracowania ani za ewentualne szkody poniesione w wyniku tych decyzji inwestycyjnych. Opracowanie nie powinno być interpretowane jako oświadczenie ani gwarancja (zarówno wyraźna, jak i implikowana) w zakresie generowania zysku z tytułu prezentowanej strategii inwestycyjnej.

Inwestowanie na rynku kapitałowym wiąże się z możliwością utraty części lub całości zainwestowanego kapitału. Szczegółowe informacje o ryzykach związanych z inwestowaniem w instrumenty finansowe dostępne są na stronie internetowej DMBPS: [www.dmbps.pl](http://www.dmbps.pl) w zakładce Regulacje i dokumenty.

Dom Maklerski Banku BPS S.A., jego akcjonariusze lub pracownicy mogą posiadać długie lub krótkie pozycje powstałe w wyniku transakcji zawartych na instrumentach z rynków OTC lub innych instrumentach finansowych wymienionych w opracowaniu. Organem sprawującym nadzór nad działalnością Domu Maklerskiego Banku BPS S.A. jest Komisja Nadzoru Finansowego z siedzibą w Warszawie, przy ulicy Pięknej 20.

Powielanie bądź publikowanie w jakiegokolwiek formie niniejszego opracowania, lub jego części, oraz wykorzystywanie materiału do własnych opracowań celem publikacji, bez pisemnej zgody Domu Maklerskiego Banku BPS S.A. jest zabronione. Niniejsze opracowanie jest prawnie chronione zgodnie z **Ustawą z 4 lutego 1994 r. o prawie autorskim i prawach pokrewnych (Dz. U. 2019 poz. 1231)**.