

GPW - Indeksy					
Indeksy	Zamknięcie [pkt.]	Zmiana dzienna	Relatywnie do WIG	Zmiana tyg. [t/t]	Zmiana od początku roku
WIG	67 293,0	↑1,75%	-	0,14%	17,11%
WIG20	1 975,6	↑2,32%	0,56%	0,40%	10,24%
mWIG40	5 066,9	↑0,67%	-1,06%	-0,67%	21,97%
sWIG80	21 085,6	↓-0,05%	-1,77%	-0,43%	20,52%

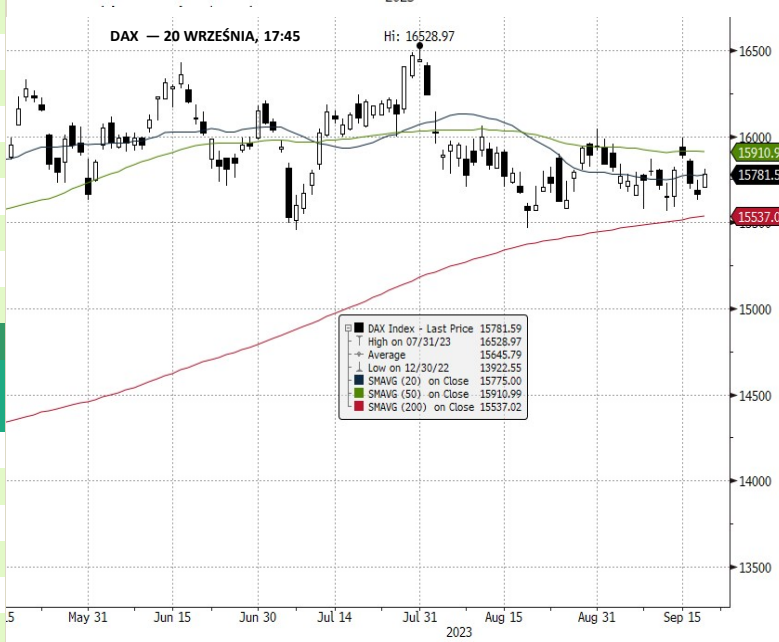
GPW - FW20					
Wybrane dane	Zamknięcie [pkt.]	Zmiana dzienna	Zmiana tyg. [t/t]	Zmiana od początku roku	
FW20Z2320	2 017	0,0	↑2,44%	0,35%	9,68%

Indeksy zagraniczne - kursy zamknięcia				
Indeks	Kurs [pkt.]	Zmiana	Relatywnie do WIG	Zmiana od początku roku
BOVESPA (BRAZYLIA)	118 695,3	↑0,72%	-1,01%	8,17%
BUX (WĘGRY)	57 379,4	↓-0,56%	-2,27%	31,02%
CAC 40 (FRANCJA)	7 330,8	↑0,67%	-1,06%	13,24%
DAX (NIEMCY)	15 781,6	↑0,75%	-0,98%	13,34%
DIJA (USA)	34 440,9	↓-0,22%	-1,94%	3,90%
EUROSTOXX 50 (EU)	4 276,0	↑0,78%	-0,95%	12,72%
FTSE 100 (GB)	7 731,7	↑0,93%	-0,81%	3,76%
ISE 100 (TURCJA)	7 719,8	↓-0,82%	-2,53%	40,13%
MERVAL (ARGENTYNA)	562 032,6	↓-2,54%	-4,22%	178,12%
MSCI EM	970,9	↓-0,37%	-2,08%	1,52%
NASDAQ COMPOSITE (USA)	13 469,1	↓-1,53%	-3,22%	28,69%
PX (CZECHY)	1 349,8	↑0,32%	-1,41%	12,32%
RTS (ROSJA)	1 002,5	↓-0,08%	-1,80%	3,35%
S&P 500	4 402,2	↓-0,94%	-2,64%	14,66%

Indeksy zagraniczne - kurs na godzinę: 8:20				
Indeks	Kurs [pkt.]	Zmiana	Relatywnie do WIG	Zmiana od początku roku
NIKKEI225 (JAPONIA)	32 571,0	↓-1,37%	-3,07%	24,82%
HANG SENG (HONG KONG)	17 679,0	↓-1,43%	-3,13%	-10,63%
BSE 30 (INDIE)	66 305,1	↓-0,74%	-2,45%	8,98%
KOSPI 100 (KOREA Płd.)	2 510,9	↓-1,58%	-3,27%	12,27%
SHANGHAI A-SHARE (CHINY)	3 242,6	↓-0,74%	-2,45%	4,96%
SHANGHAI B-SHARE (CHINY)	230,6	↓-1,14%	-2,84%	-17,61%

Kontrakty terminowe - kurs na godzinę: 8:20				
Futures	Kurs [pkt.]	Zmiana	Relatywnie do FWIG20	Zmiana od początku roku
EuroStoxx50 Futures	4 264,0	↓-1,00%	-3,36%	12,66%
CAC40 Futures	7 283,0	↓-1,00%	-3,36%	12,19%
DAX Futures	15 794,0	↓-0,85%	-3,21%	12,91%
S&P500 Futures	4 433,5	↓-0,30%	-2,67%	13,83%
DIJA Futures	34 556,0	↓-0,42%	-2,79%	4,24%
NASDAQ Futures	15 090,5	↓-0,41%	-2,78%	35,47%

Waluty - kurs na godzinę: 08:20					
Waluta	Kurs [PLN]	Zmiana [PLN]	Relatywnie do WIG	Zmiana od początku roku	
EUR	4,6247	0,0138	↑0,30%	-1,43%	-1,21%
CHF	4,8287	0,0162	↑0,34%	-1,39%	2,16%
USD	4,3457	0,0210	↑0,48%	-1,24%	-0,76%
EUR/USD	1,0642	-0,0019	↓-0,18%	-1,90%	-0,57%



Surowce - kursy zamknięcia				
Surowiec	Kurs	Zmiana [%]	Relatywnie do WIG	Zmiana od początku roku
ROPA WTI (USD za baryłkę)	89,0	↓-0,79%	-2,50%	10,54%
MIEDŹ (USD za tonę)	8 336,0	↑0,49%	-1,24%	-0,51%
ZŁOTO (USD za uncję)	1 943,4	↑0,44%	-1,29%	6,18%
SREBRO (USD za uncję)	23,5	↓-1,47%	-3,16%	-2,87%
PLATYNA (USD za uncję)	934,1	↓-1,63%	-3,32%	-13,95%
GAZ ZIEMNY (USD za MMBtu)	2,7	↑0,07%	-1,65%	-38,40%
W. KAMIENNY (USD za tonę)	160,8	↑0,00%	-1,72%	-60,23%
CYNK (USD za tonę)	2 541,3	↑2,35%	0,59%	-14,58%
ŻELAZO (CNY za tonę)	860,5	↓-1,15%	-2,85%	0,64%
CYNA (USD za tonę)	26 132,0	↑0,10%	-1,62%	5,34%
ALUMINIUM (USD za tonę)	2 256,0	↑1,83%	0,08%	-5,13%
OŁÓW (USD za tonę)	2 214,0	↓-0,27%	-1,99%	-3,45%
NIKIEL (USD za tonę)	19 593,0	↓-1,64%	-3,33%	-37,04%

Źródło: Bloomberg

Źródło: Bloomberg

Największe wzrosty

WIG20				mWIG40				sWIG80			
Nazwa	Kurs	Wzrost	Obroty	Nazwa	Kurs	Wzrost	Obroty	Nazwa	Kurs	Wzrost	Obroty
SANPL	372,2	↑ 6,3%	46 833 747	GRUPAAZOTY	25,2	↑ 4,9%	3 978 815	POLIMEXMS	4,5	↑ 6,6%	2 452 817
KETY	682,5	↑ 5,7%	35 931 285	11BIT	693,0	↑ 3,9%	2 409 567	SYNEKTIK	64,8	↑ 4,9%	1 869 692
KRUK	427,2	↑ 5,7%	24 713 522	AUTOPARTN	22,3	↑ 3,2%	1 787 020	BORYSZEW	6,6	↑ 4,4%	355 165
ALIOR	51,8	↑ 3,7%	7 918 751	LIVECHAT	146,6	↑ 3,2%	3 909 146	SNIEZKA	75,4	↑ 4,1%	88 472
ASSECOPOL	74,7	↑ 3,6%	4 808 285	SNTVERSE	5,4	↑ 2,8%	1 342 553	VOXEL	58,2	↑ 3,6%	50 251

Największe spadki

WIG20				mWIG40				sWIG80			
Nazwa	Kurs	Spadek	Obroty	Nazwa	Kurs	Spadek	Obroty	Nazwa	Kurs	Spadek	Obroty
ALLEGRO	30,7	↓ 0,6%	70 086 065	BUMECH	28,3	↓ -6,0%	4 133 182	SYGNITY	31,2	↓ -6,3%	4 012
PKNORLEN	59,3	↓ 0,8%	104 464 976	DEVELIA	4,7	↓ -5,1%	1 197 152	ATAL	62,0	↓ -4,6%	632 592
PZU	41,2	↓ 1,4%	89 559 304	DOMDEV	156,0	↓ -2,5%	742 251	RAFAKO	1,0	↓ -2,8%	405 744
PKOBP	35,6	↓ 1,4%	91 500 017	TSGAMES	87,8	↓ -2,1%	2 255 025	ASTARTA	30,8	↓ -2,7%	407 482
MBANK	400,6	↓ 1,6%	13 375 166	SELVITA	63,8	↓ -1,5%	5 096 065	XTPL	169,5	↓ -2,3%	86 703

Największe obroty

WIG20				mWIG40				sWIG80			
Nazwa	Kurs	Zmiana	Obroty	Nazwa	Kurs	Zmiana	Obroty	Nazwa	Kurs	Zmiana	Obroty
DINOPL	376,3	↑ 1,7%	127 392 714	BUDIMEX	443,0	↑ 1,7%	15 166 361	POLIMEXMS	4,5	↑ 6,6%	2 452 817
PKNORLEN	59,3	↑ 0,8%	104 464 976	XTB	32,8	↑ 2,0%	8 562 987	VOTUM	44,5	↑ 0,2%	2 178 976
PKOBP	35,6	↑ 1,4%	91 500 017	CCC	42,0	↑ 2,4%	7 649 549	WITTCHEN	26,7	↓ -1,5%	1 911 847
PZU	41,2	↑ 1,4%	89 559 304	TAURONPE	3,8	↑ 1,8%	7 103 780	SYNEKTIK	64,8	↑ 4,9%	1 869 692
ALLEGRO	30,7	↑ 0,6%	70 086 065	CIGAMES	6,2	↓ -0,6%	5 370 145	COGNOR	7,4	↓ -0,3%	1 531 016

CATALYST

Catalyst - największe obroty

Nazwa	Kurs	Zmiana	Obroty	Nazwa	Kurs	Zmiana	Obroty	Nazwa	Kurs	Zmiana	Obroty
KRU0828	99,5	↓ 0,0%	768 406	BST0228	99,4	↓ -0,3%	124 719	WZ0524	100,3	↓ -0,2%	55 867
FPC0725	93,2	↓ -0,3%	475 825	OK0724	96,0	↑ 0,0%	92 970	PCR1223	99,6	↑ 0,3%	49 302
GHE0124	99,0	↑ 0,5%	429 502	KR10228	100,0	↓ -0,3%	75 756	BST0128	99,5	↓ -0,4%	48 490
FPC0631	96,6	↓ -0,4%	296 317	KRU1123	99,5	↓ -0,6%	58 241	WZ0525	99,7	↓ -0,2%	45 663
KRU0224	100,3	↓ -0,2%	151 536	WZ0524	100,3	↓ -0,2%	55 867	MCI0227	96,4	↓ -0,1%	45 195

Źródło: GPW

**Informacja dnia
TIM SA**

Fega & Schmitt wzywa do sprzedaży wszystkich akcji TIM, po 50,69 zł/akcję - Santander BM. Fega & Schmitt Elektrogroßhandel wzywa do sprzedaży wszystkich wyemitowanych przez TIM akcji, po 50,69 zł za akcję - podał pośredniczący w wezwaniu Santander BM. Przyjmowanie zapisów na akcje rozpocznie się 28 września, a zakończy 27 października. Przewidywany dzień transakcji nabycia akcji na GPW to 2 listopada 2023 r. *"Wzywający zamierza podjąć działania mające na celu wycofanie akcji z obrotu na rynku regulowanym. Wycofanie akcji z obrotu, o ile będzie dozwolone przez prawo, będzie wymagało uzyskania zgody Komisji Nadzoru Finansowego"* - napisano. Wezwanie jest ogłoszone pod warunkiem otrzymania przez wzywającego zgody na koncentrację oraz objęcia zapisami w ramach wezwania co najmniej 50 proc. łącznej liczby akcji, tj. 11.099.600. Pierwsze wezwanie na akcje TIM (ogłoszone w kwietniu) zostało zakończone bez zawierania transakcji w związku z brakiem wydania decyzji przez UOKiK w sprawie koncentracji Grupy Würth oraz TIM do 23 sierpnia 2023 r., czyli daty zakończenia przyjmowania zapisów pierwszego wezwania. Fega & Schmitt Elektrogroßhandel wezwał wówczas do sprzedaży wszystkich wyemitowanych przez TIM akcji, po 50,69 zł za akcję. Wzywający jest bezpośrednio kontrolowany przez Würth Elektrogroßhandel GmbH & Co. KG z siedzibą w Niemczech. W środę na zamknięciu sesji kurs akcji TIM wyniósł 47,6 zł. (PAP Biznes)

**Informacja dnia
ECHO
INVESTMENT SA**

Echo Investment miało w II kw. 2,4 mln zł straty netto j.d. i 6,8 mln zł zysku operacyjnego. Echo Investment odnotowało w II kw. 2023 roku 2,4 mln zł straty netto j.d. i 6,8 mln zł zysku operacyjnego - wynika z raportu półrocznego spółki. Konsensus PAP Biznes zakładał stratę netto na poziomie 29,1 mln zł (przedział 32,3-25,5 mln zł straty) i 24,6 mln zł straty EBIT (przedział 32,1-16,6 mln zł straty). Przychody w drugim kwartale 2023 r. wyniosły 246,9 mln zł, w porównaniu do 216,8 mln zł konsensusu (przedział 215-219,4 mln zł). Dla porównania, w drugim kwartale 2022 r. Echo Investment miało 10,4 mln zł zysku netto j.d., 314,5 mln zł przychodów i 50,9 mln zł EBIT. W całym pierwszym półroczu 2023 r. grupa miała ok. 457 mln zł przychodów, 32,1 mln zł EBIT i 9,1 mln zł zysku netto j.d. Zysk brutto ze sprzedaży w okresie styczeń-czerwiec 2023 r. wyniósł 152,3 mln zł, w porównaniu do 212,6 mln zł przed rokiem. W pierwszym półroczu 2023 r. Grupa Echo Investment sprzedała 822 mieszkania, z czego na Archicom przypadło 568 lokali. 612 ukończonych mieszkań zostało w tym okresie przekazanych klientom, a ponad 2,7 tys. było nadal w budowie.(...) (PAP Biznes)

**Informacja dnia
BEST SA**

Best przejął wierzytelności o wartości nominalnej 2,08 mld zł. Best I Niestandaryzowany Sekurytyzacyjny FIZ, w 100-proc. zależny od Best, kupił prawa do łącznie 163.472 wierzytelności o łącznej wartości nominalnej 2,08 mld zł, pod warunkiem zawieszającym zapłaty ceny - podał Best w komunikacie. Z kolei prawa do łącznie 163.392 wierzytelności o łącznej wartości nominalnej 2,08 mld zł nabył Hoist I Niestandaryzowany Sekurytyzacyjny Fundusz Inwestycyjny Zamknięty. Sprzedawcą portfela wierzytelności jest Best III Niestandaryzowany Sekurytyzacyjny FIZ, w którym Best posiada pośrednio 50 proc. certyfikatów inwestycyjnych. *"Cena transakcji została ustalona na warunkach rynkowych. Zawarcie umowy jest elementem zakończenia - po 11 latach - wspólnej inwestycji ze szwedzkim partnerem"* - powiedział, cytowany w komunikacie prasowym, Krzysztof Borusowski, prezes Best. W kwietniu 2012 roku Best, Best TFI oraz sztokholmski Hoist Kredit Aktiebolag zawarły umowę inwestycyjną. Na jej podstawie określono wzajemne relacje wynikające ze wspólnej inwestycji w Best III NSFIZ oraz kwestie związane z powierzeniem Best do zarządzania sekurytyzowanych wierzytelności BEST III NSFIZ. (PAP Biznes)

**Informacja dnia
BANK
MILLENNIUM SA**

KNF zgodziła się na zaliczenie przez B. Millennium zysku netto za I pół. do kapitału Tier 1. Komisja Nadzoru Finansowego zgodziła się na zaliczenie przez Bank Millennium do kapitału podstawowego Tier 1 jednostkowego zysku netto za I półrocze 2023 roku w kwocie 338,6 mln zł oraz do skonsolidowanego kapitału podstawowego Tier 1 skonsolidowanego zysku netto w wysokości 357,9 mln zł - poinformował bank w komunikacie. *"Zaliczenie zysku netto za pierwszą połowę roku 2023 r. do kapitału podstawowego Tier 1 Banku pozwoli na poprawę jednostkowego współczynnika kapitału podstawowego Tier 1 [CET 1], współczynnika kapitału Tier 1 [T1] oraz łącznego współczynnika kapitałowego [TCR] o 0,80 p.p., a także odpowiednio skonsolidowanych współczynników kapitałowych o 0,79 p.p., przyjmując do kalkulacji dane na dzień 31 sierpnia 2023"* - napisano w komunikacie. (PAP Biznes).

WIG20 FUTURES



Źródło: Bloomberg

Komentarz DM Banku BPS. Środa okazała się kluczowym dniem na GPW. Przed oczekiwaną decyzją FOMC w sprawie stop procentowych w USA, popyt na GPW zmobilizował się i sesja zakończyła się pokaznymi wzrostami indeksów, niwelującymi straty z poprzednich dwóch dni. WIG20 zakończył notowania wzrostem o 2,32proc., i zamknął sesję na 1975,57pkt., Indeks szerokiego rynku WIG zyskał na zamknięciu 1,75proc. i zamknął sesję na 67293,01pkt., mWIG40 wzrósł o 0,67proc. i zakończył notowania na poziomie 5066,88pkt., sWIG80 zakończył sesję spadkiem o 0,05proc. I zakończył sesję na poziomie 21085,58pkt. Obroty na rynku były podobne do poprzedniego dnia i wyniosły 1,05 mld zł. wobec 1,07mld zł. Na obecnie najpłynniejszej serii FW20Z2320 prezentowanej na wykresie powyżej, obroty wyniosły 34849 wobec 27948 kontraktów poprzednio a LOP wzrosła do 52551 wobec 50354 kontraktów poprzednio. Decyzję FOMC poznaliśmy wieczorem, stopy pozostały na tym samym poziomie, jednak jastrzębia retoryka zapowiadająca jeszcze jedną podwyżkę stóp o (+0,25pp) w bieżącym roku wywołała spadki na amerykańskich giełdach. Dzisiejszy poranek zapowiada się spadkowo na otwarciu rynków, ale może zostać wykorzystany do zakupów. (T. Czarnecki)

Dane makro**21.09.2023****KALENDARIUM**

Czwartek		Wydarzenie	Okres	Odczyt	Poprzednio
0:45	Nowa Zelandia	PKB kw./kw.	II kwartał	0,9%	0% (R)
0:45	Nowa Zelandia	PKB r/r	II kwartał	3,2%	2,9%
5:00	Nowa Zelandia	Wydatki z użyciem kart płatniczych r/r	sie	4,2%	4% (R)
8:45	Francja	Indeks zaufania w biznesie	wrz		96
9:00	Turcja	Indeks zaufania konsumentów	wrz		68
9:30	Szwajcaria	Stopa procentowa	wrz		1,8%
9:30	Szwecja	Stopa procentowa	wrz		3,8%
10:00	Norwegia	Stopa procentowa	wrz		4,0%
10:00	Polska	Sprzedaż detaliczna r/r	sie		2,1%
11:00	Belgia	Indeks zaufania konsumentów	wrz		-7
13:00	Wielka Brytania	Stopa procentowa	wrz		5,3%
14:00	Meksyk	Sprzedaż detaliczna m/m	lip		2,3%
14:00	Meksyk	Sprzedaż detaliczna r/r	lip		5,9%
14:30	USA	Bilans obrotów bieżących	II kwartał		-219,3 mld
14:30	USA	Osób pobierających zasiłek dla bezrobotnych	09.wrz		1688 tys.
14:30	USA	Indeks Fed z Filadelfii	wrz		12
14:30	USA	Nowozarejestrowani bezrobotni	16.wrz		220 tys.
14:30	Kanada	Indeks cen nowych domów m/m	sie		-0,1%
14:30	Kanada	Indeks cen nowych domów r/r	sie		-0,9%
16:00	USA	Sprzedaż domów na rynku wtórnym	sie		4,07 mln
16:00	USA	Indeks wskaźników wyprzedzających	sie		-0,4%
16:30	USA	Zapasy gazu ziemnego	15.wrz		3205 mld
	Filipiny	Stopa procentowa	wrz		6,3%
	Turcja	Stopa procentowa	wrz		25,0%

Na podstawie :stooq.pl

Informacje ze

spółek

21.09.2023

MCI - Konferencja wynikowa Spółki : Wideokonferencja MCI Capital ASI, na której zostaną omówione wyniki spółki i Grupy MCI Capital ASI SA (MCI) za I półrocze 2023 roku.

KREDYTIN - Zwyczajne walne zgromadzenie :

ECHO - Konferencja wynikowa Spółki : Grupy Echo Investment poświęcona wynikom za I półrocze 2023 r.

BETACOM - Zwyczajne walne zgromadzenie :

ORLEN - Konferencja prasowa spółki : Transmisja online konferencji dotyczącej planów rozwojowych Grupy ORLEN w obszarze biopaliw i biokomponentów.

LPP - Skonsolidowany raport półroczny III/2023 :

ORZBIALY - Skonsolidowany raport półroczny II/2023 :

BOWIM - Skonsolidowany raport półroczny II/2023 :

CREEPYJAR - Raport półroczny II/2023 :

RANKPROGR - Skonsolidowany raport półroczny II/2023 :

RAFAKO - Skonsolidowany raport półroczny II/2023 :

PCFGROUP - Skonsolidowany raport półroczny II/2023 :

MFO - Raport półroczny II/2023 :

ECHO - Skonsolidowany raport półroczny II/2023 :

PMPG - Skonsolidowany raport półroczny II/2023 :

CCENERGY - Raport półroczny II/2023 :

OPTTEAM - Skonsolidowany raport półroczny II/2023 :

INSTALKRK - Dzień wypłaty dywidendy : Dywidenda w wysokości 1,50 PLN na akcję.

VOTUM - Dzień dywidendy : Dywidenda w wysokości 2,50 PLN na akcję.

TESGAS - Dzień wypłaty dywidendy : Dywidenda w wysokości 0,20 PLN na akcję.

CDA - Wprowadzenie do obrotu : Dzień pierwszego notowania w alternatywnym systemie obrotu na rynku NewConnect 18.750 akcji zwykłych serii E na okaziciela spółki CDA S.A

PEP - Pierwszy dzień notowania praw poboru : Wprowadzenia do obrotu giełdowego na Głównym Rynku GPW 66.802.246 praw poboru akcji zwykłych na okaziciela serii AB spółki POLENERGIA S.A.

Na podstawie : Infostrefa.pl

SPÓŁKI I MNOŻNIKI RYNKOWE

Banki	Kurs [PLN]	Kapitalizacja mIn PLN	P/E			P/BV			D/Y [%]			ROA [%]		
			2023	2024	2025	2023	2024	2025	2023	2024	2025	2023	2024	2025
PKO BP	35,63	44 538	6,9	6,3	6,2	1,0	1,0	0,9	5,9	7,9	8,4	0,8	1,2	1,4
Santander Polska	372,20	38 035	8,4	8,8	8,2	1,2	1,1	1,0	4,8	5,8	7,4	1,0	1,3	1,6
PEKAO	103,85	27 258	5,0	6,2	6,9	1,0	0,9	0,9	10,6	11,2	10,7	1,1	1,7	1,4
ING	191,00	24 849	6,2	7,1	7,3	1,7	1,5	1,4	4,2	5,9	6,9	1,0	1,3	1,4
mBank	400,60	17 012	6,3	4,9	4,8	1,1	1,0	0,9	0,0	0,0	7,4	-0,1	0,3	1,1
Bank Millennium	5,58	6 769	3,2	5,1	4,4	1,1	1,0	0,8	0,0	0,0	0,0	-1,1	0,1	0,5
Alior Bank	51,80	6 763	4,0	5,2	5,9	0,8	0,7	0,6	0,0	4,9	6,8	1,0	1,8	1,6
Bank Handlowy	81,90	10 701	4,7	6,6	8,2	1,1	1,1	1,1	11,0	14,3	13,6	2,3	3,0	2,3
BNP Paribas	60,80	8 979	4,1	4,9	4,7	0,7	0,6	0,6	0,0	0,0	2,1	0,2	0,2	0,2
Mediana	-	17 012	5,0	6,2	6,2	1,1	1,0	0,9	4,2	5,8	7,4	1,0	1,3	1,4
Finanse inne	Kurs [PLN]	Kapitalizacja mIn PLN	P/E			P/BV			D/Y [%]			ROE [%]		
PZU	41,17	35 551	7,8	8,3	8,4	1,6	1,5	1,4	6,5	7,1	7,4	18,1	20,5	18,1
KRUK	427,20	8 253	9,7	8,6	8,2	2,2	1,9	1,7	3,5	3,2	3,3	27,1	25,2	23,7
GPW	36,86	1 547	9,3	9,3	9,3	1,5	1,4	1,3	7,3	7,6	7,9	14,2	15,2	15,1
Mediana	-	8 253	9,3	8,6	8,4	1,6	1,5	1,4	6,5	7,1	7,4	18,1	20,5	18,1
Deweloperzy	Kurs [PLN]	Kapitalizacja mIn PLN	P/E			P/BV			EV/EBITDA			ROE [%]		
GTC	5,76	3 819	19,2	9,2	8,9	0,6	0,6	0,6	19,3	18,2	16,6	4,8	5,3	6,2
Dom Development	156,00	4 009	9,8	12,2	9,5	2,6	2,5	2,3	7,2	7,8	6,8	29,7	28,1	23,5
Echo Investment	4,31	1 779	11,3	9,3	5,3	1,0	1,0	0,9	14,1	20,7	10,9	7,5	8,5	7,9
Atal	62,00	2 679	8,0	9,7	7,0	1,6	1,6	1,4	7,9	9,8	7,0	26,1	22,3	16,3
Develia	4,73	2 117	9,8	8,9	7,6	1,4	1,4	1,3	9,7	9,5	8,1	13,2	14,4	15,4
Mediana	-	2 679	9,8	9,3	7,6	1,4	1,4	1,3	9,7	9,8	8,1	13,2	14,4	15,4
Budowlane	Kurs [PLN]	Kapitalizacja mIn PLN	P/E			P/BV			EV/EBITDA			ROE [%]		
Budimex	443,00	11 310	18,9	18,2	18,1	8,1	7,7	7,5	11,3	10,1	9,8	37,2	43,4	43,1
Unibep	9,98	350	-	-	-	-	-	-	-	-	-	7,4	7,4	7,4
MFO	28,30	187	11,3	6,2	4,4	0,6	0,5	0,5	4,9	3,0	2,6	13,8	9,4	9,2
Prochem	30,80	62	77,0	51,3	28,0	-	-	-	6,9	6,5	5,7	6,5	6,5	6,5
Mediana	-	268	18,9	18,2	18,1	4,3	4,1	4,0	6,9	6,5	5,7	10,6	8,4	8,3
Górnictwo	Kurs [PLN]	Kapitalizacja mIn PLN	P/E			P/BV			EV/EBITDA			ROE [%]		
KGHM	115,15	23 030	19,2	9,4	14,6	0,7	0,7	0,6	4,5	3,9	4,0	18,8	6,2	5,8
JSW	45,63	5 357	2,7	-	-	0,3	0,3	0,3	0,6	1,4	1,7	63,4	8,9	2,2
Bogdanka	36,22	1 232	1,7	1,8	3,1	0,3	0,2	0,2	0,4	0,5	0,7	5,1	9,0	9,6
Mediana	-	5 357	2,7	5,6	8,8	0,3	0,3	0,3	0,6	1,4	1,7	18,8	8,9	5,8
Paliwa	Kurs [PLN]	Kapitalizacja mIn PLN	P/E			P/BV			EV/EBITDA			ROE [%]		
PKN ORLEN	59,27	68 809	3,1	4,6	5,2	0,5	0,4	0,4	1,5	1,7	1,8	38,1	18,5	10,8
Unimot	102,00	836	2,4	7,4	7,7	0,9	0,8	0,8	5,5	5,7	5,9	61,2	43,4	22,2
MOL	33,70	27 676	5,1	4,6	4,7	0,6	0,6	0,5	3,0	2,7	2,6	24,1	15,4	13,5
Mediana	-	14 256	3,1	4,6	5,2	0,6	0,6	0,5	4,2	4,2	4,3	38,1	18,5	13,5

Źródło: DM BPS, Bloomberg

SPÓŁKI I MNOŻNIKI RYNKOWE

IT	Kurs [PLN]	Kapitalizacja mIn PLN	P/E			P/BV			EV/EBITDA			ROE [%]		
			2023	2024	2025	2023	2024	2025	2023	2024	2025	2023	2024	2025
Asseco Poland	74,70	6 200	12,4	11,5	11,1	0,9	0,9	0,9	4,1	3,9	3,7	7,2	7,5	7,7
ComArch	142,50	1 159	13,0	11,1	10,3	0,9	0,8	0,8	4,3	3,9	3,7	8,6	7,2	7,5
LiveChat Software	146,60	3 775	22,1	17,8	15,9	21,2	-	-	18,4	15,3	13,2	-	95,7	95,7
Asseco BS	41,30	1 380	-	-	-	-	-	-	10,1	9,3	8,8	23,7	23,7	23,7
Asseco SEE	47,40	2 460	-	-	-	-	-	-	-	-	-	17,9	17,9	17,9
Mediana	-	2 460	13,0	11,5	11,1	0,9	0,9	0,8	7,2	6,6	6,3	13,3	17,9	17,9
Telekomunikacja i Media	Kurs [PLN]	Kapitalizacja mIn PLN	P/E			P/BV			EV/EBITDA			ROE [%]		
			2023	2024	2025	2023	2024	2025	2023	2024	2025	2023	2024	2025
Cyfrowy Polsat	13,21	8 448	27,2	14,7	8,5	0,5	0,5	0,5	6,0	5,5	5,0	5,8	3,2	3,3
Orange Polska	7,75	10 173	11,6	12,4	11,2	0,7	0,7	0,7	5,3	5,1	4,9	5,3	5,7	5,5
Wirtualna Polska	107,00	3 135	19,1	14,8	12,3	3,2	2,8	2,5	8,3	7,5	6,8	21,7	17,5	18,8
Agora	8,00	373	-	-	-	-	-	-	-	-	-	-6,6	-6,6	-6,6
ATM GRUPA	3,25	274	7,7	7,6	6,6	0,9	0,9	0,8	4,1	4,4	4,0	-	-	-
Mediana	-	3 135,0	15,4	13,5	9,8	0,8	0,8	0,8	5,7	5,3	4,9	5,5	4,5	4,4
Producenci gier video	Kurs [PLN]	Kapitalizacja mIn PLN	P/E			P/BV			EV/EBITDA			ROE [%]		
			2023	2024	2025	2023	2024	2025	2023	2024	2025	2023	2024	2025
CD Projekt SA	153,00	15 286	39,0	63,9	69,1	6,6	6,3	6,0	25,1	40,3	48,2	16,3	18,3	10,2
Playway	420,00	2 772	15,3	13,1	11,8	5,6	5,3	5,0	11,2	9,6	8,6	-	34,6	37,0
TEN Square Games	87,80	644	19,0	12,6	12,9	2,0	1,8	1,7	9,0	7,0	6,9	27,5	14,6	15,9
11 bit studios SA	693,00	1 675	64,1	9,0	10,1	6,0	3,7	3,4	61,0	6,7	7,6	11,1	10,2	40,3
Mediana	-	2 224	29,0	12,9	12,4	5,8	4,5	4,2	18,2	8,3	8,1	16,3	16,5	26,5
Odzież i obuwie	Kurs [PLN]	Kapitalizacja mIn PLN	P/E			P/BV			EV/EBITDA			ROE [%]		
			2023	2024	2025	2023	2024	2025	2023	2024	2025	2023	2024	2025
LPP	13270,00	24 618	21,3	16,6	12,7	6,4	5,2	4,3	11,4	8,4	6,9	35,0	32,7	32,8
CCC	42,00	2 892	-	-	29,6	2,9	3,9	3,4	10,3	7,6	5,8	-11,6	-21,6	-17,9
Monnari Trade	6,06	185	12,1	10,1	10,1	-	-	-	6,1	5,7	5,4	24,7	24,7	24,7
Answer.com	33,00	593	18,6	13,6	10,5	3,0	2,4	1,9	10,2	8,2	6,9	10,6	14,0	16,6
Mediana	-	1 743	18,6	13,6	11,6	3,0	3,9	3,4	10,3	7,9	6,3	17,7	19,4	20,6
Dystrybucja	Kurs [PLN]	Kapitalizacja mIn PLN	P/E			P/BV			EV/EBITDA			ROE [%]		
			2023	2024	2025	2023	2024	2025	2023	2024	2025	2023	2024	2025
Allegro	30,74	32 489	37,2	22,9	16,9	3,3	2,9	2,5	16,1	12,6	10,4	-7,2	8,5	12,4
Dino Polska	376,30	36 892	25,0	19,6	16,0	6,6	5,1	4,1	16,5	13,8	11,6	31,3	29,6	28,7
Inter Cars	574,00	8 132	9,3	8,3	7,4	1,7	1,4	1,2	7,2	6,5	6,0	22,5	20,8	19,3
Eurocash	15,23	2 119	19,4	11,8	9,2	2,5	2,2	2,0	4,7	4,3	4,1	3,3	11,6	18,2
Neuca	714,00	3 147	22,4	17,2	13,9	3,4	3,0	2,9	10,2	8,7	7,7	14,4	15,5	16,7
Mediana	-	3 147	19,4	11,8	9,2	2,5	2,2	2,0	7,2	6,5	6,0	14,4	15,5	18,2
Spożywcze	Kurs [PLN]	Kapitalizacja mIn PLN	P/E			P/BV			EV/EBITDA			ROE [%]		
			2023	2024	2025	2023	2024	2025	2023	2024	2025	2023	2024	2025
Ambra	66,00	1 520	13,0	11,5	10,6	1,9	1,8	1,6	7,1	6,4	6,2	15,0	15,2	15,7
Wawel	700,00	1 050	-	-	-	-	-	-	13,5	-	-	5,1	5,1	5,1
MBW	10,70	1 198	38,6	38,6	33,1	1,3	1,2	1,2	16,8	15,6	14,6	3,0	3,2	3,3
Mediana	-	1 198	25,8	25,0	21,8	1,6	1,5	1,4	13,5	11,0	10,4	5,1	5,1	5,1

Źródło: DM BPS, Bloomberg

SPÓŁKI I MNOŻNIKI RYNKOWE

Energia	Kurs [PLN]	Kapitalizacja mIn PLN	P/E			P/BV			EV/EBITDA			ROE [%]		
			2023	2024	2025	2023	2024	2025	2023	2024	2025	2023	2024	2025
PGE	7,77	17 429	4,1	5,3	4,3	0,3	0,4	0,4	2,5	3,1	2,8	6,8	7,4	6,0
Enea	7,53	4 654	2,1	4,4	3,5	0,2	0,3	0,3	2,1	4,0	3,6	7,5	12,4	7,1
Tauron	3,84	6 728	2,4	4,3	3,3	0,4	0,4	0,4	3,3	4,5	3,9	2,8	16,1	8,7
Onde	10,30	561	51,5	51,5	103,0	1,7	1,7	1,6	13,8	14,5	20,7	1,6	2,5	3,0
Polenergia	75,30	6 639	16,6	13,6	12,2	1,5	1,3	1,2	13,2	10,7	10,1	7,4	8,5	9,6
ZE PAK	19,52	992	-	-	-	-	-	-	14,5	7,2	3,8	33,3	33,3	33,3
Mediana	-	5 646	4,1	5,3	4,3	0,4	0,4	0,4	8,3	5,8	3,9	7,1	10,4	7,9
Chemia	Kurs [PLN]	Kapitalizacja mIn PLN	P/E			P/BV			EV/EBITDA			ROE [%]		
			2023	2024	2025	2023	2024	2025	2023	2024	2025	2023	2024	2025
Grupa Azoty	25,20	2 500	-	85,4	4,5	-	-	-	25,3	7,6	5,3	18,1	-6,3	-1,8
Ciech	54,10	2 851	30,2	142,4	128,8	1,1	1,1	1,0	5,4	5,2	4,8	15,7	3,6	7,1
PCC Rokita	85,90	1 705	-	-	-	-	-	-	-	-	-	14,8	14,8	14,8
Mediana	-	2 500	30,2	113,9	66,6	1,1	1,1	1,0	15,4	6,4	5,0	15,7	3,6	7,1
Przemysł	Kurs [PLN]	Kapitalizacja mIn PLN	P/E			P/BV			EV/EBITDA			ROE [%]		
			2023	2024	2025	2023	2024	2025	2023	2024	2025	2023	2024	2025
Grupa Kęty	682,50	6 586	13,8	13,6	12,6	3,6	3,6	3,5	8,8	8,2	7,9	37,0	-	25,9
Grenevia	3,16	1 813	7,4	8,4	7,6	0,9	0,8	0,7	5,1	5,5	5,1	9,6	10,7	9,9
Stalprodukt	231,50	1 292	4,0	5,3	7,7	0,3	0,3	0,3	1,3	1,5	1,8	13,6	10,9	8,3
Wielton	8,32	502	11,9	8,3	5,5	0,9	0,8	0,7	5,7	5,2	4,4	18,0	13,0	11,6
Alumetal	#N/A N/A	#N/A N/A	-	-	-	-	-	-	-	-	-	30,5	30,5	30,5
Mangata Holding	87,50	584	10,1	9,3	6,7	1,1	1,1	0,9	5,9	5,0	4,8	-	13,6	12,2
Mediana	-	1 292	11,0	8,7	7,2	0,9	0,8	0,7	5,5	5,1	4,6	18,0	13,0	11,6
Biotechnologia	Kurs [PLN]	Kapitalizacja mIn PLN	P/E			P/BV			EV/EBITDA			ROE [%]		
			2023	2024	2025	2023	2024	2025	2023	2024	2025	2023	2024	2025
Synthaverse	5,41	380	54,1	27,1	18,0	2,5	2,4	2,1	19,4	10,8	6,7	6,8	5,2	6,2
Ryvü Therapeutics	65,20	1 507	-	-	11,3	3,9	5,8	3,8	-	-	33,3	-7,5	-32,8	-36,1
Captor Therapeutics	117,00	488	-	-	55,7	3,9	8,6	4,3	-	-	31,0	-	-36,7	-55,6
Celon Pharma	15,44	788	-	-	-	1,8	1,9	2,1	219,7	44,8	26,4	-7,1	-6,9	-6,1
Molecure	19,28	325	-	3,6	3,3	1,8	1,2	0,9	-	3,7	3,3	-11,4	-15,5	12,1
Selvita	63,80	1 171	25,5	16,4	13,0	3,9	3,2	2,6	13,9	9,1	7,2	17,0	16,4	18,7
Mediana	-	638	39,8	16,4	13,0	3,2	2,8	2,4	19,4	9,9	16,8	-7,1	-11,2	0,0

Źródło: DM BPS, Bloomberg

Dom Maklerski Banku BPS SA

ul. Grzybowska 81, 00-844 Warszawa,
tel.: +48 22 53 95 555, fax.: +48 22 53 95 556
www.dmbps.pl
dm@dmbps.pl

Sporządzone przez Departament Analiz:

Tomasz Czarnecki, MPW
Dyrektor Departamentu Analiz
tomasz.czarnecki@dmbps.pl
tel.: (22) 53 95 542

Jacek Borawski
Analityk Techniczny

Artur Wizner, MPW
Analityk
artur.wizner@dmbps.pl
tel.: (22) 53 95 548

Dr Łukasz Bryl
Analityk
lukasz.bryl@dmbps.pl
tel.: 785 500 874

Dane kontaktowe do Departamentu Sprzedaży:

Dariusz Stasiak, MPW
Dyrektor Departamentu Sprzedaży
dariusz.stasiak@dmbps.pl
tel.: +48 (22) 53 95 084

Krzysztof Jeż, MPW
krzysztof.jez@dmbps.pl
tel.: + 48 (22) 53 95 559

Lech Kucharski, MPW
lech.kucharski@dmbps.pl
tel.: + 48 (22) 53 95 522

Tomasz Kublik, MPW
tomasz.kublik@dmbps.pl
tel.: + 48 (22) 53 95 511

Tomasz Wojna
tomasz.wojna@dmbps.pl
tel.: + 48 (22) 53 95 541

Wyjaśnienia dotyczące stosowanej terminologii fachowej i wskaźników:

Dług netto – suma zobowiązań oprocentowanych pomniejszona o środki pieniężne i ich ekwiwalenty
EBIT – wynik na działalności operacyjnej
EBITDA – wynik działalności operacyjnej przed potrąceniem salda na działalności finansowej, opodatkowaniem i amortyzacją.
EV – (wartość ekonomiczna; EV= MC + dług netto) suma kapitalizacji i długu netto
Marża brutto na sprzedaży – relacja zysku brutto na sprzedaży do przychodów ze sprzedaży
Marża EBIT – (EBIT/Przychody ze sprzedaży) relacja zysku z działalności operacyjnej do przychodów ze sprzedaży
Marża EBITDA – (EBITDA/Przychody ze sprzedaży) relacja EBITDA do przychodów ze sprzedaży
EBIT/EV – iloraz zysku z działalności operacyjnej i wartości ekonomicznej (suma kapitalizacji i długu netto)
MC/EBIT – iloraz kapitalizacji (iloczyn kursu akcji i liczby akcji) oraz zysku z działalności operacyjnej
MC/S – iloraz kapitalizacji (liczba wyemitowanych akcji razy kurs akcji) i przychodów ze sprzedaży
P/E – (Cena/Zysk) relacja kursu akcji do prognozowanego rocznego zysku netto przypadającego na akcję
P/BV – (Cena/Wartość Księgową) relacja kursu akcji do prognozowanej wartości księgowej przypadającej na akcję
P/CF – [Cena/(zysk netto + amortyzacja)] relacja kursu akcji do sumy przypadającego na akcję zysku netto i amortyzacji
Stopa dywidendy – (DY) dywidenda na akcję podzielona przez kurs akcji
Wskaźnik wypłaty dywidendy – (D/E) relacja dywidenda przypadająca na akcję do zysku na akcję
Wskaźnik pokrycia dywidendy – (E/D) relacja zysku na akcję do dywidendy na akcję

Opracowanie wyraża wiedzę oraz poglądy autorów według stanu na dzień jego sporządzenia. Autorzy nie uwzględniają w opracowaniu jakichkolwiek szczególnych zamierzeń inwestycyjnych, szczególnych celów inwestycyjnych, sytuacji finansowej ani szczególnych potrzeb czy żądań potencjalnych odbiorców. Opracowanie publikowane jest w celach wyłącznie informacyjnych lub marketingowych i nie powinno być interpretowane jako (1) osobista rekomendacja, (1) porada inwestycyjna, prawna, lub innego typu, ani jako (2) zachęta do działania, inwestowania czy pozbywania się inwestycji w szczególny sposób, bądź (4) ocena lub zapewnienie opłacalności inwestycji w instrumenty finansowe objęte opracowaniem.

W szczególności opracowanie nie stanowi „badania inwestycyjnego” lub „publikacji handlowej” w rozumieniu Rozporządzenia Delegowanego Komisji (UE) 2017/565 z dnia 25 kwietnia 2016 r. uzupełniającego dyrektywę Parlamentu Europejskiego i Rady 2014/65/UE w odniesieniu do wymogów organizacyjnych i warunków prowadzenia działalności przez firmy inwestycyjne oraz pojęć zdefiniowanych na potrzeby tej dyrektywy, bądź „rekomendacji” w rozumieniu Rozporządzenia Parlamentu Europejskiego i Rady (UE) NR 596/2014 z dnia 16 kwietnia 2014 r. w sprawie nadzoru na rynku (rozporządzenie w sprawie nadzoru na rynku) oraz uchylającego dyrektywę 2003/6/WE Parlamentu Europejskiego i Rady i dyrektywy Komisji 2003/124/WE, 2003/125/WE i 2004/72/WE.

Opracowanie zostało sporządzone z zachowaniem należytej staranności i rzetelności przy zachowaniu zasad metodologicznej poprawności na podstawie ogólnodostępnych informacji, w dniu publikacji opracowania, pozyskanych ze źródeł wiarygodnych dla Domu Maklerskiego Banku BPS S.A. Dom Maklerski Banku BPS S.A. nie gwarantuje ich kompletności, prawdziwości lub dokładności.

Dom Maklerski Banku BPS S.A. nie ponosi odpowiedzialności za ewentualne decyzje inwestycyjne podjęte na podstawie niniejszego opracowania ani za ewentualne szkody poniesione w wyniku tych decyzji inwestycyjnych. Opracowanie nie powinno być interpretowane jako oświadczenie ani gwarancja (zarówno wyraźna, jak i implikowana) w zakresie generowania zysku z tytułu prezentowanej strategii inwestycyjnej.

Inwestowanie na rynku kapitałowym wiąże się z możliwością utraty części lub całości zainwestowanego kapitału. Szczegółowe informacje o ryzykach związanych z inwestowaniem w instrumenty finansowe dostępne są na stronie internetowej DMBPS: www.dmbps.pl w zakładce Regulacje i dokumenty.

Dom Maklerski Banku BPS S.A., jego akcjonariusze lub pracownicy mogą posiadać długie lub krótkie pozycje powstałe w wyniku transakcji zawartych na instrumentach z rynków OTC lub innych instrumentach finansowych wymienionych w opracowaniu. Organem sprawującym nadzór nad działalnością Domu Maklerskiego Banku BPS S.A. jest Komisja Nadzoru Finansowego z siedzibą w Warszawie, przy ulicy Pięknej 20.

Powielanie bądź publikowanie w jakiegokolwiek formie niniejszego opracowania, lub jego części, oraz wykorzystywanie materiału do własnych opracowań celem publikacji, bez pisemnej zgody Domu Maklerskiego Banku BPS S.A. jest zabronione. Niniejsze opracowanie jest prawnie chronione zgodnie z **Ustawą z 4 lutego 1994 r. o prawie autorskim i prawach pokrewnych (Dz. U. 2019 poz. 1231)**.