

GPW - Indeksy					
Indeksy	Zamknięcie [pkt.]	Zmiana dzienna	Relatywnie do WIG	Zmiana tyg. [t/t]	Zmiana od początku roku
WIG	66 663,8	↑0,16%	-	1,11%	16,01%
WIG20	1 949,7	↑0,00%	-0,16%	1,15%	8,80%
mWIG40	5 072,8	↑0,66%	0,50%	1,06%	22,11%
sWIG80	21 211,1	↑0,02%	-0,14%	0,57%	21,23%

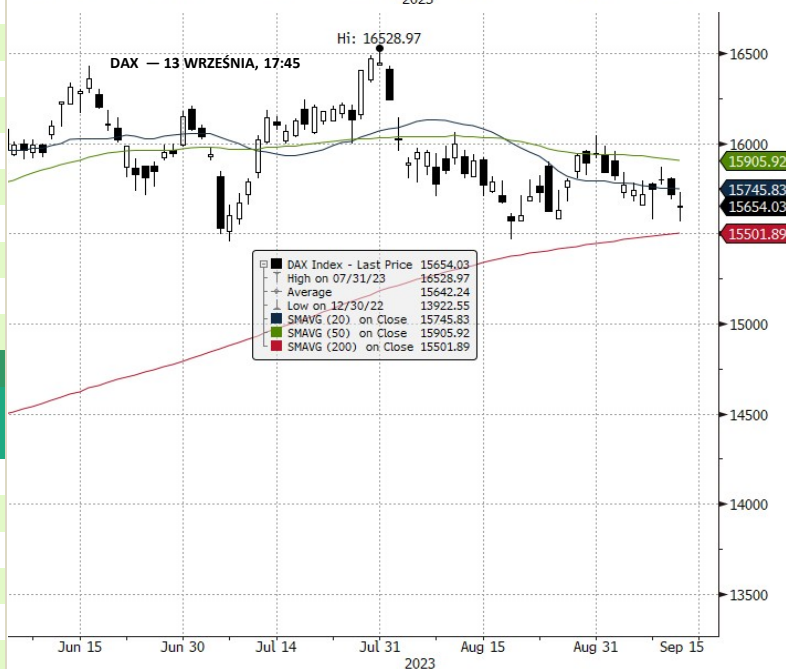
GPW - FW20				
Wybrane dane	Zamknięcie [pkt.]	Zmiana dzienna	Zmiana tyg. [t/t]	Zmiana od początku roku
FW20U2320	1 952	↓0,10%	1,09%	6,14%

Indeksy zagraniczne - kursy zamknięcia				
Indeks	Kurs [pkt.]	Zmiana	Relatywnie do WIG	Zmiana od początku roku
BOVESPA (BRAZYLIA)	118 176,0	↑0,18%	0,02%	7,69%
BUX (WĘGRY)	57 191,4	↓-0,22%	-0,38%	30,59%
CAC 40 (FRANCJA)	7 222,6	↓-0,42%	-0,58%	11,57%
DAX (NIEMCY)	15 654,0	↓-0,39%	-0,55%	12,43%
DIJA (USA)	34 575,5	↓-0,20%	-0,36%	4,31%
EUROSTOXX 50 (EU)	4 223,5	↓-0,44%	-0,60%	11,33%
FTSE 100 (GB)	7 526,0	↓-0,02%	-0,18%	1,00%
ISE 100 (TURCJA)	8 013,9	↓-1,79%	-1,95%	45,46%
MERVAL (ARGENTYNA)	553 410,1	↑2,85%	2,69%	173,85%
MSCI EM	974,6	↓-0,12%	-0,28%	1,90%
NASDAQ COMPOSITE (USA)	13 813,6	↑0,29%	0,13%	31,98%
PX (CZECHY)	1 338,7	↑0,33%	0,17%	11,40%
RTS (ROSJA)	1 030,7	↓-1,81%	-1,97%	6,25%
S&P 500	4 467,4	↑0,12%	-0,04%	16,35%

Indeksy zagraniczne - kurs na godzinę: 8:28				
Indeks	Kurs [pkt.]	Zmiana	Relatywnie do WIG	Zmiana od początku roku
NIKKEI225 (JAPONIA)	33 168,1	↑1,41%	1,25%	27,11%
HANG SENG (HONG KONG)	18 033,0	↓-0,12%	-0,28%	-8,84%
BSE 30 (INDIE)	67 465,6	↓0,00%	-0,16%	10,89%
KOSPI 100 (KOREA Płd.)	2 563,9	↑1,21%	1,05%	14,64%
SHANGHAI A-SHARE (CHINY)	3 265,9	↓0,00%	-0,16%	5,72%
SHANGHAI B-SHARE (CHINY)	238,0	↑0,49%	0,32%	-14,98%

Kontrakty terminowe - kurs na godzinę: 8:28				
Futures	Kurs [pkt.]	Zmiana	Relatywnie do FWIG20	Zmiana od początku roku
EuroStoxx50 Futures	4 230,0	↑0,02%	0,12%	11,76%
CAC40 Futures	7 226,5	↑0,00%	0,10%	11,32%
DAX Futures	15 682,0	↑0,06%	0,16%	12,11%
S&P500 Futures	4 530,3	↑0,28%	0,38%	16,32%
DIJA Futures	34 655,0	↑0,14%	0,24%	4,54%
NASDAQ Futures	15 617,5	↑0,42%	0,52%	40,21%

Waluty - kurs na godzinę: 08:28				
Waluta	Kurs [PLN]	Zmiana [%]	Relatywnie do WIG	Zmiana od początku roku
EUR	4,6265	↑0,03%	-0,13%	-1,17%
CHF	4,8268	↑0,08%	-0,08%	2,12%
USD	4,3059	↓-0,11%	-0,27%	-1,67%
EUR/USD	1,0744	↑0,13%	-0,03%	0,38%



Surowce - kursy zamknięcia				
Surowiec	Kurs	Zmiana [%]	Relatywnie do WIG	Zmiana od początku roku
ROPA WTI (USD za baryłkę)	89,0	↑0,56%	0,40%	10,63%
MIEDŹ (USD za tonę)	8 371,5	↑0,08%	-0,08%	-0,09%
ZŁOTO (USD za uncję)	1 913,8	↑0,28%	0,12%	4,56%
SREBRO (USD za uncję)	22,8	↓-1,56%	-1,72%	-5,62%
PLATYNA (USD za uncję)	902,8	↓-0,27%	-0,43%	-16,83%
GAZ ZIEMNY (USD za MMBtu)	2,7	↑1,49%	1,33%	-38,74%
W. KAMIENNY (USD za tonę)	162,3	↑2,04%	1,88%	-59,85%
CYNK (USD za tonę)	2 500,8	↑1,89%	1,73%	-15,94%
ŻELAZO (CNY za tonę)	856,0	↓-0,06%	-0,22%	0,12%
CYNA (USD za tonę)	25 688,0	↑0,64%	0,48%	3,55%
ALUMINIUM (USD za tonę)	2 217,5	↑0,96%	0,80%	-6,75%
OŁÓW (USD za tonę)	2 217,5	↓-0,09%	-0,25%	-3,29%
NIKIEL (USD za tonę)	20069,0	↑0,73%	0,57%	-35,51%

Źródło: Bloomberg

Źródło: Bloomberg

Największe wzrosty

WIG20				mWIG40				sWIG80			
Nazwa	Kurs	Wzrost	Obroty	Nazwa	Kurs	Wzrost	Obroty	Nazwa	Kurs	Wzrost	Obroty
JSW	39,3	↑ 3,4%	41 106 641	LIVECHAT	145,6	↑ 5,5%	50 821 197	MLSYSTEM	72,5	↑ 9,0%	1 429 408
CYFRPLSAT	13,1	↑ 3,4%	27 052 766	SNTVERSE	5,4	↑ 3,8%	1 886 761	AGORA	8,3	↑ 5,4%	827 921
PZU	40,6	↑ 2,5%	124 470 503	INGBSK	194,0	↑ 3,2%	1 531 594	SYGNITY	33,7	↑ 4,0%	80 238
ORANGEPL	7,3	↑ 1,9%	17 412 605	AUTOPARTN	19,9	↑ 3,1%	1 340 733	BIOMAXIMA	18,9	↑ 4,0%	77 440
ALIOR	51,0	↑ 1,6%	12 169 374	WIRTUALNA	108,6	↑ 2,6%	4 615 729	TOYA	6,9	↑ 3,9%	674 837

Największe spadki

WIG20				mWIG40				sWIG80			
Nazwa	Kurs	Spadek	Obroty	Nazwa	Kurs	Spadek	Obroty	Nazwa	Kurs	Spadek	Obroty
KETY	632,0	↓ -3,2%	22 680 174	TSGAMES	86,8	↓ -4,6%	4 900 352	CAPTORTX	120,0	↓ -4,4%	8 795
PEPCO	27,9	↓ -2,1%	27 361 142	11BIT	679,0	↓ -3,0%	2 311 028	DATAWALK	56,7	↓ -4,1%	784 159
LPP	13030,0	↓ -1,7%	41 852 070	DOMDEV	161,0	↓ -2,4%	726 938	SYNEKTIK	61,4	↓ -2,8%	5 894 708
DINOPL	372,0	↓ -1,4%	82 429 825	BENEFIT	1780,0	↓ -1,4%	2 896 925	ATAL	65,0	↓ -2,4%	302 761
KGHM	111,4	↓ -1,1%	66 240 371	HUUUGE	26,4	↓ -1,3%	1 175 013	MEDICALG	36,6	↓ -2,4%	620 778

Największe obroty

WIG20				mWIG40				sWIG80			
Nazwa	Kurs	Zmiana	Obroty	Nazwa	Kurs	Zmiana	Obroty	Nazwa	Kurs	Zmiana	Obroty
PZU	40,6	↑ 2,5%	124 470 503	LIVECHAT	145,6	↑ 5,5%	50 821 197	SYNEKTIK	61,4	↓ -2,8%	5 894 708
PKNORLEN	59,1	↓ -0,2%	116 816 663	BUDIMEX	418,5	↑ 0,8%	13 817 061	COGNOR	7,2	↓ -2,3%	2 575 791
DINOPL	372,0	↓ -1,4%	82 429 825	TAURONPE	3,8	↑ 1,8%	7 197 000	MLSYSTEM	72,5	↑ 9,0%	1 429 408
PKOBP	35,3	↑ 0,2%	80 294 692	TSGAMES	86,8	↓ -4,6%	4 900 352	POLIMEXMS	4,3	↑ 0,9%	1 343 153
KGHM	111,4	↓ -1,1%	66 240 371	CCC	42,3	↓ -0,7%	4 741 753	SHOPER	37,4	↑ 1,1%	1 188 945

CATALYST

Catalyst - największe obroty

Nazwa	Kurs	Zmiana	Obroty	Nazwa	Kurs	Zmiana	Obroty	Nazwa	Kurs	Zmiana	Obroty
ECHO125	100,0	↓ -0,7%	1 076 823	PRF0125	101,0	↓ -0,2%	126 957	OK0724	95,9	↓ -0,5%	48 403
DS1029	87,2	↑ 0,2%	497 390	FPC0630	80,2	↓ -0,1%	80 200	PHN0526	102,9	↑ 0,2%	48 363
FPC0725	93,6	↑ 0,2%	495 166	OK1025	91,0	↑ 0,1%	52 143	PRF0624	96,8	↑ 0,0%	48 013
PS0527	95,6	↓ -1,0%	477 750	PHN1224	101,3	↑ 0,3%	51 739	KRU0628	100,1	↓ 0,0%	27 825
PEO1027	100,5	↓ -0,2%	154 383	OK0724	95,9	↓ -0,5%	48 403	KRU0224	100,5	↓ -0,2%	25 929

Źródło: GPW

Informacja dnia
ENEA SA

Enea miała w II kw. '23 r. 1,27 mld zł EBITDA, zgodnie z szacunkami. Grupa Enea miała w II kwartale 2023 roku 1,27 mld zł EBITDA wobec 743,3 mln zł zysku EBITDA rok wcześniej - podała spółka w raporcie półrocznym. Wynik jest zgodny z wcześniejszymi szacunkami firmy. Zysk operacyjny wyniósł 112,1 mln zł, a strata netto jednostki dominującej 346,5 mln zł. Przychody wyniosły 11,49 mld zł. Rok wcześniej, w drugim kwartale 2022 r., grupa miała 7,46 mld zł przychodów, 743,3 mln zł EBITDA, 348,4 mln zł zysku operacyjnego i 244,1 mln zł zysku netto j.d. Pod koniec sierpnia Enea szacowała, że miała w drugim kwartale 2023 roku 1,27 mld zł EBITDA, 11,49 mld zł przychodów i 260 mln zł zysku netto j.d. W czwartek wieczorem, przed publikacją raportu półrocznego, Enea poinformowała w komunikacie, że dokona odpisu aktualizującego wartość rzeczowych aktywów trwałych w segmencie wydobywcie, związanego z oszacowaniem wartości rynkowej akcji Bogdanki, który obniży zysk netto grupy za I półrocze 2023 roku o ok. 607 mln zł, a zysk przed opodatkowaniem o ok. 749 mln zł. Zdarzenie nie miało wpływu na wynik EBITDA. (PAP Biznes)

Komentarz DM Banku BPS. Wyniki Enei za II kwartał 2023 w odniesieniu do przychodów i wyniku EBITDA są zgodne z wcześniejszymi szacunkami Spółki i są lepsze niż rok temu. Natomiast na poziomie zysku operacyjnego oraz zysku netto wyniki są znacznie gorsze, na co wpływ miało zdarzenie jednorazowe (odpis z tyt. utraty wartości akcji górniczej Spółki, Bogdanki, której właścicielem jest Enea). Przychody wyniosły 11,49 mld zł, co oznacza wzrost o 54 proc. r/r, zysk EBITDA wzrósł o 70,9 proc. r/r do 1,27 mld zł, zysk operacyjny spadł ponad 3-krotnie do 112,1 mln zł, zaś wynik netto był ujemny i Enea zakończyła II kwartał stratą jednostki dominującej w wysokości 346,5 mln zł (rok wcześniej zysk netto wyniósł 244,1 mln zł). Odpis jaki został dokonany obciąża przede wszystkim wynik netto, ale ma on charakter wyłącznie księgowy, stąd nie skutkuje odpływem gotówki z przedsiębiorstwa. W naszej ocenie, dobra część wyników Spółki (przychody, zysk EBITDA) została już zdyskontowana przez rynek. To co obecnie nie jest jeszcze zawarte w kursie, to zdarzenia negatywne (dokonany odpis oraz strata netto), a te mogą przyczynić się do spadków notowań Enei podczas najbliższych sesji. (Ł. Bryl)

Informacja dnia
BRITISH
AUTOMOTIVE
HOLDING SA

British Automotive Holding złożył wnioski o ogłoszenie upadłości. British Automotive Holding złożył wnioski o ogłoszenie upadłości - podała spółka w komunikacie. Pod koniec sierpnia spółka informowała, że zgromadzenie wierzycieli wchodzącej w skład Grupy British Automotive Holding spółki British Automotive Polska odrzuciło układ BAP z wierzycielami i w związku z tym, oraz dokonanymi zajęciami na rachunkach bankowych podmiotów z grupy, zarząd BAH podjął decyzję o zaprzestaniu działalności operacyjnej i wkroczeniu, przez wszystkie podmioty z grupy, na ścieżkę upadłościową. (PAP Biznes)

Informacja dnia
NEWAG SA

Grupa Newag szacuje EBITDA w I półroczu 2023 r. na 89,1 mln zł, wzrost o 179,2 proc. Grupa Newag szacuje, że w pierwszym półroczu 2023 roku miała 89,1 mln zł EBITDA, co oznacza wzrost o 179,2 proc. r/r. Przychody wzrosły w tym okresie o 23,3 proc. r/r do 444,4 mln zł - podała spółka w komunikacie. Spółka podała, że na jej wyniki wpływ miały: wartość marży na sprzedaży, jako pochodnej realizacji wolumenu sprzedaży (o ponad 80 mln zł większy niż w I półroczu roku poprzedniego) i różnej od pierwszego półrocza 2022 roku struktury sprzedaży produktów; ujemny wynik na działalności finansowej w wysokości 16,4 mln zł; wzrost w stosunku do analogicznego okresu roku poprzedniego kosztów ogólnego zarządu o 5 mln zł, co było konsekwencją corocznie realizowanych regulacji płacowych w spółkach grupy; utrzymująca się wysoka inflacja, która przyczynia się do wzrostu kosztów prowadzenia działalności. Raport Newagu za pierwsze półrocze 2023 roku zostanie opublikowany 15 września 2023 roku. (PAP Biznes)

Informacja dnia
BRASTER SA W
RESTRUKTURYZACJI **Podpisanie porozumienia z Genworks Health Private Ltd dotyczącego zasad dalszej współpracy.** Zarząd Braster S.A. informuje, że w dniu dzisiejszym zakończyła się trzydniowa wizyta Zarządu Genworks Health Private Limited - spółki współpracującej z Emitentem w zakresie dystrybucji i sprzedaży urządzeń medycznych Emitenta na obszarze Indii ("Dystrybutor"), w efekcie której zawarte zostało porozumienie (ang. Memorandum of Understanding, dalej: "Porozumienie") dotyczące dalszej współpracy w zakresie dystrybucji i sprzedaży urządzeń medycznych oraz transferu technologii na zasadach wyłączności na określonych obszarach. (...) (ESPI RB NR 21/23)

Informacja dnia
CIECH SA **KI Chemistry zaprasza do sprzedaży do 11.752.018 akcji Ciechu, po 54,25 zł za papier.** KI Chemistry zaprasza do składania ofert sprzedaży do 11.752.018 akcji Ciechu, stanowiących około 22,3 proc. kapitału zakładowego spółki i głosów na WZ, po 54,25 zł za papier - poinformował pośredniczący Santander Biuro Maklerskie. Na dzień ogłoszenia zaproszenia nabywający posiada 40.947.891 akcji spółki, reprezentujących około 77,7 proc. kapitału zakładowego i udziału w ogólnej liczbie głosów na walnym. Zamierza, po rozliczeniu transakcji zawartych w związku z zaproszeniem, osiągnąć udział 100 proc. Jak podano, nabywający nie określa żadnych warunków, pod jakimi nastąpi nabycie akcji w ramach zaproszenia. Rozpoczęcie przyjmowania ofert sprzedaży nastąpi 18 września, a zakończenie 25 września. Przewidywany dzień rozliczenia transakcji i nabycia akcji to 28 września. W środę na zamknięciu sesji kurs Ciechu wynosił 44,55 zł. (PAP Biznes)

Informacja dnia
DĘBICA SA **Oddalenie powództwa w sprawie uchylene uchwał podjętych przez ZWZ z 30 czerwca 2022 r.** W nawiązaniu do raportu bieżącego nr 21/2022 z dnia 4 października 2022 r. Zarząd Firmy Oponiarskiej Dębica S.A. informuje, że Sąd Okręgowy w Rzeszowie, VI Wydział Gospodarczy ("Sąd"), wydał w dniu dzisiejszym wyrok oddalający w całości powództwo wniesione przez Lemuria Partners Sicav P.L.C. ("Lemuria") o uchylene następujących uchwał Zwyczajnego Walnego Zgromadzenia Spółki z dnia 30 czerwca 2022 r ("ZWZ"):

1. Uchwały nr 7 ZWZ w sprawie podziału zysku,
2. Uchwały nr 8 ZWZ w sprawie udzielenia absolutorium Członkowi Zarządu Spółki z wykonania obowiązków w 2021 r.,
3. Uchwały nr 19 ZWZ w sprawie udzielenia absolutorium Członkowi Rady Nadzorczej Spółki z wykonania obowiązków w 2021 r.

Sąd zasądził od Lemurii na rzecz Spółki dziesięciokrotność kosztów zastępstwa procesowego (art. 423 § 2 Kodeksu Spółek Handlowych). Wyrok Sądu jest nieprawomocny. (ESPI RB NR 29/23)

Informacja dnia
PURE
BIOLOGICS SA **Pure Biologics planuje emisję akcji s. I.** Zarząd Pure Biologics podjął uchwałę w sprawie podwyższenia kapitału zakładowego spółki w granicach kapitału docelowego w drodze emisji nie więcej niż 1.710.000 nowych akcji serii I w trybie oferty publicznej, z wyłączeniem prawa poboru - podała spółka w komunikacie. Jak podano, oferta publiczna akcji serii I zostanie przeprowadzona przez spółkę na podstawie prospektu, o którego zatwierdzenie przez Komisję Nadzoru Finansowego spółka zamierza niezwłocznie wystąpić. Spółka informowała wcześniej, że szacuje koszty związane z realizacją planów rozwoju do końca 2024 r. na 185 mln zł, z czego z zewnętrznych źródeł finansowania (venture debt, rynek kapitałowy, komercjalizacja projektów, czy wynajem infrastruktury) planuje pozyskać 62-67 mln zł. (PAP Biznes)

Pure Biologics szacuje koszty realizacji planów rozwoju do końca 2024 r. na 185 mln zł. Pure Biologics szacuje koszty związane z realizacją planów rozwoju do końca 2024 r. na 185 mln zł, z zewnętrznych źródeł finansowania planuje pozyskać 62-67 mln zł - podała spółka w komunikacie. Jak podano, spółka zabezpieczyła już ok. 68,6 mln zł kwoty kosztów (posiadana gotówka oraz przyznane dotacje), a kwotę w wysokości 50-55 mln zł planuje zabezpieczyć w formie oczekiwanych dotacji (realizacja nowych projektów, niewymagających dodatkowego kapitału na wkład własny) oraz przychodów z usług komercyjnych. (...) (PAP Biznes)

WIG20 FUTURES



Źródło: Bloomberg

Komentarz DM Banku BPS. Wczorajsza sesja nie zmieniła sytuacji technicznej. WIG20 utrzymuje się powyżej średniej 200-sesyjnej, a decyzja co do dalszego kierunku ruchu na warszawskim parkiecie zostanie podjęta w następnym tygodniu już po zamianie najbardziej aktywnych serii kontraktów terminowych. WIG20 zakończył notowania na tym samym poziomie co poprzedniego dnia, i zamknął sesję na 1949,65pkt., Indeks szerokiego rynku WIG zyskał na zamknięciu 0,16proc. i zamknął sesję na 66663,75pkt., mWIG40 wzrósł o 0,66proc. i zakończył notowania na poziomie 5072,82pkt., sWIG80 zakończył sesję wzrostem o 0,02proc na poziomie 21211,09pkt. Obroty na rynku wzrosły i wyniosły 1,06 mld zł. wobec 1,00mld zł. poprzedniego dnia. Na FW20U2320 wartość LOP-u spadła i osiągnęła wartość 26508 wobec 37100 na zamknięciu poprzedniej sesji. Obroty podczas sesji wyniosły 51617 wobec 50420 kontraktów poprzednio. Na nowej serii FW20Z2320 obroty wyniosły 29235 kontraktów a lop wzrósł do 44178, co zapewnia już odpowiednią płynność instrumentu dla graczy portfelowych. W kalendarzu makroekonomicznym na bieżący tydzień brakuje istotnych wydarzeń a motorem do rynkowego ruchu mogą być aktualizacje strategii inwestycyjnych funduszy na ostatni kwartał bieżącego roku. W piątek dzień „trzech wieśćm” i być może więcej emocji. (T. Czarnecki)

Dane makro**14.09.2023****KALENDARIUM**

Czwartek		Wydarzenie	Okres	Odczyt	Poprzednio
3:30	Australia	Zmiana zatrudnienia	sie	64,9 tys.	-14,6 tys.
3:30	Australia	Stopa bezrobocia	sie	3,7%	3,7%
6:30	Japonia	Produkcja przemysłowa m/m (F)	lip	-1,8%	2,4%
6:30	Japonia	Produkcja przemysłowa r/r (F)	lip	-2,3%	0,00%
8:00	Szwecja	Zharmonizowana inflacja CPI m/m	sie	-0,2%	-0,2%
8:00	Szwecja	Zharmonizowana inflacja CPI r/r	sie	4,5%	6,3%
8:00	Szwecja	Inflacja CPI m/m	sie	0,1%	0,00%
8:00	Szwecja	Inflacja CPI r/r	sie	7,5%	9,3%
8:30	Szwajcaria	Ceny producentów i importu m/m	sie		-0,1%
8:30	Szwajcaria	Ceny producentów i importu r/r	sie		-0,6%
8:30	Szwajcaria	Inflacja PPI m/m	sie		0,00%
8:30	Szwajcaria	Inflacja PPI r/r	sie		1,7%
8:30	Indie	Indeks cen hurtowników r/r	sie		-1,36%
9:00	Słowacja	Bazowa inflacja CPI m/m	sie		0,00%
9:00	Słowacja	Bazowa inflacja CPI r/r	sie		10,6%
9:00	Słowacja	Inflacja CPI m/m	sie		-0,3%
9:00	Słowacja	Inflacja CPI r/r	sie		9,7%
14:15	Euroland	Stopa procentowa	sie		4,25%
14:30	USA	Osób pobierających zasiłek dla bezrobotnych	02.wrz		1679 tys.
14:30	USA	Nowozarejestrowani bezrobotni	09.wrz		216 tys.
14:30	USA	Inflacja PPI m/m	sie		0,3%
14:30	USA	Inflacja PPI r/r	sie		0,8%
14:30	USA	Sprzedaż detaliczna m/m	sie		0,7%
14:30	USA	Sprzedaż detaliczna r/r	sie		3,2%
14:30	USA	Sprzedaż detaliczna bez samochodów m/m	sie		1,00%
14:30	USA	Sprzedaż detaliczna bez samochodów r/r	sie		2,2%
14:30	Kanada	Sprzedaż hurtowników m/m	lip		-2,5%
14:30	Kanada	Sprzedaż hurtowników r/r	lip		56,8%
15:30	Hiszpania	Indeks koincydencji CB	lip		0,00%
15:30	Hiszpania	Indeks wskaźników wyprzedzających CB	lip		-0,3%
16:00	USA	Zapasy niesprzedanych towarów m/m	lip		0,00%
16:00	USA	Zapasy niesprzedanych towarów r/r	lip		2,00%
16:30	USA	Zapasy gazu ziemnego	08.wrz		3148 mld
	Grecja	Indeks cen importu m/m	lip		0,5%
	Grecja	Indeks cen importu r/r	lip		-19,4%

Na podstawie :stoq.pl

Informacje ze

spótek

14.09.2023

ONESANO - NWZA: Warszawa. W sprawie zmiany statutu spółki.

MPAY - NWZA: Warszawa. W sprawie podwyższenia kapitału zakładowego w ramach kapitału docelowego, zmian w składzie rady nadzorczej.

ENEA - Konferencja wynikowa Spółki: Grupy Enea zaprezentuje wyniki finansowe i operacyjne za I półrocze 2023 r. oraz przedstawi najważniejsze wydarzenia w Grupie Enea.

PASSUS - Konferencja wynikowa Spółki: Wideokonferencja Grupy Passus poświęcona omówieniu wyników za 1H23.

ROBINSON - Raport kwartalny II/2023:

AUTOPARTN - Skonsolidowany raport półroczny II/2023:

IMS - Skonsolidowany raport półroczny II/2023:

INPRO - Skonsolidowany raport półroczny II/2023:

WIELTON - Skonsolidowany raport półroczny II/2023:

CAPITAL - Raport półroczny II/2023:

WITTCHEM - Skonsolidowany raport półroczny II/2023:

DEBICA - Raport półroczny II/2023:

RELPOL - Skonsolidowany raport półroczny II/2023:

ARCHICOM - Skonsolidowany raport półroczny II/2023:

UNIMOT - Skonsolidowany raport półroczny II/2023:

PEKABEX - Skonsolidowany raport półroczny II/2023:

APSENERGY - Skonsolidowany raport półroczny II/2023:

VIATRON - Raport kwartalny II/2023:

GREENENER - Raport roczny 2022:

MPLVERBUM - Raport kwartalny II/2023:

FERRO - Dzień dywidendy: Dywidenda w wysokości 1,50 PLN na akcję.

IFIRMA - Dzień wypłaty dywidendy: Zaliczka dywidendy w wysokości 0,40 PLN na akcję.

ASSECOPOL - Oferta Sprzedaży Akcji: Zakończenie przyjmowania Ofert Sprzedaży akcji spółki ASSECO POLAND SA po cenie nie mniej niż 75,05 zł i nie więcej niż 82,95 zł za akcję.

MERCOR - Dzień dywidendy: Dywidenda w wysokości 1,51 PLN na akcję.

Na podstawie :Infostrefa.pl

SPÓŁKI I MNOŻNIKI RYNKOWE

Banki	Kurs [PLN]	Kapitalizacja mIn PLN	P/E			P/BV			D/Y [%]			ROA [%]		
			2023	2024	2025	2023	2024	2025	2023	2024	2025	2023	2024	2025
PKO BP	35,33	44 163	6,9	6,3	6,2	1,0	1,0	0,9	6,8	8,6	8,5	0,8	1,2	1,4
Santander Polska	357,40	36 522	9,0	9,1	8,4	1,1	1,1	1,0	5,0	5,9	6,4	1,0	1,3	1,6
PEKAO	100,35	26 339	4,8	5,9	6,7	1,0	0,9	0,9	10,0	11,0	11,3	1,1	1,7	1,5
ING	194,00	25 239	6,3	7,6	7,8	1,7	1,6	1,4	2,1	7,3	6,6	1,0	1,3	1,4
mBank	407,10	17 288	21,8	6,9	6,6	1,1	1,0	0,9	-	-	7,2	-0,1	0,3	1,1
Bank Millennium	5,55	6 733	4,1	6,7	4,6	1,1	0,9	0,8	0,0	0,0	0,0	-1,1	0,1	0,5
Alior Bank	51,00	6 658	4,0	5,2	6,0	0,8	0,7	0,6	0,0	3,8	6,3	1,0	1,8	1,6
Bank Handlowy	83,00	10 845	4,8	6,6	8,3	1,1	1,1	1,1	10,8	14,1	13,4	2,3	3,0	2,3
BNP Paribas	61,20	9 038	5,2	5,6	5,0	0,7	0,6	0,6	0,0	0,0	4,2	0,2	0,2	0,2
Mediana	-	17 288	5,2	6,6	6,6	1,1	1,0	0,9	3,5	6,6	6,6	1,0	1,3	1,4
Finanse inne	Kurs [PLN]	Kapitalizacja mIn PLN	P/E			P/BV			D/Y [%]			ROE [%]		
PZU	40,55	35 016	7,7	8,2	8,3	1,6	1,5	1,4	6,6	7,2	7,5	18,1	20,5	18,1
KRUK	416,80	8 052	9,4	8,4	8,0	2,2	1,9	1,6	3,6	3,2	3,4	27,1	25,2	23,7
GPW	36,76	1 543	9,3	9,3	9,3	1,4	1,4	1,3	7,3	7,6	7,9	14,2	15,2	15,1
Mediana	-	8 052	9,3	8,4	8,3	1,6	1,5	1,4	6,6	7,2	7,5	18,1	20,5	18,1
Deweloperzy	Kurs [PLN]	Kapitalizacja mIn PLN	P/E			P/BV			EV/EBITDA			ROE [%]		
GTC	5,60	3 713	18,6	9,0	8,6	0,6	0,6	0,6	19,1	18,0	16,4	4,8	5,3	6,2
Dom Development	161,00	4 137	10,1	12,6	9,8	2,7	2,6	2,4	7,5	8,1	7,0	29,7	28,1	23,5
Echo Investment	4,57	1 886	12,0	9,8	5,6	1,0	1,0	0,9	14,5	21,3	11,2	7,5	8,5	7,9
Atal	65,00	2 809	8,9	10,5	7,7	1,7	1,6	1,5	8,5	10,4	7,5	26,1	22,2	17,3
Develia	5,10	2 283	10,6	9,6	8,2	1,5	1,5	1,4	10,4	10,2	8,9	15,3	13,5	14,6
Mediana	-	2 809	10,6	9,8	8,2	1,5	1,5	1,4	10,4	10,4	8,9	15,3	13,5	14,6
Budowlane	Kurs [PLN]	Kapitalizacja mIn PLN	P/E			P/BV			EV/EBITDA			ROE [%]		
Budimex	418,50	10 684	17,9	17,2	17,1	7,7	7,3	7,0	10,5	9,4	9,1	37,2	43,4	43,1
Unibep	10,30	361	-	-	-	-	-	-	-	-	-	7,4	7,4	7,4
MFO	29,90	198	12,0	6,5	4,7	0,6	0,5	0,5	5,2	3,2	2,8	13,8	9,4	9,2
Prochem	32,00	64	80,0	53,3	29,1	-	-	-	7,2	6,7	5,9	6,5	6,5	6,5
Mediana	-	279	17,9	17,2	17,1	4,1	3,9	3,8	7,2	6,7	5,9	10,6	8,4	8,3
Górnictwo	Kurs [PLN]	Kapitalizacja mIn PLN	P/E			P/BV			EV/EBITDA			ROE [%]		
KGHM	111,35	22 270	14,0	9,1	13,9	0,7	0,6	0,6	4,8	3,9	4,6	18,8	6,3	5,8
JSW	39,30	4 614	2,3	-	-	0,3	0,3	0,3	0,4	1,0	1,2	63,4	8,9	2,2
Bogdanka	33,42	1 137	1,5	1,7	2,8	0,3	0,2	0,2	0,4	0,4	0,6	5,1	9,0	9,6
Mediana	-	4 614	2,3	5,4	8,4	0,3	0,3	0,3	0,4	1,0	1,2	18,8	8,9	5,8
Paliwa	Kurs [PLN]	Kapitalizacja mIn PLN	P/E			P/BV			EV/EBITDA			ROE [%]		
PKN ORLEN	59,11	68 623	3,1	4,6	5,2	0,4	0,4	0,4	1,5	1,7	1,8	38,1	18,5	10,8
Unimot	98,30	806	2,3	7,1	7,5	0,9	0,8	0,7	3,7	3,9	4,0	61,2	43,4	22,2
MOL	32,68	26 735	4,9	4,5	4,6	0,6	0,5	0,5	2,9	2,7	2,6	24,1	15,4	13,5
Mediana	-	13 770	3,1	4,6	5,2	0,6	0,5	0,5	3,3	3,3	3,3	38,1	18,5	13,5

Źródło: DM BPS, Bloomberg

SPÓŁKI I MNOŻNIKI RYNKOWE

IT	Kurs [PLN]	Kapitalizacja mIn PLN	P/E			P/BV			EV/EBITDA			ROE [%]		
			2023	2024	2025	2023	2024	2025	2023	2024	2025	2023	2024	2025
Asseco Poland	74,80	6 208	12,4	11,5	11,1	0,9	0,9	0,9	4,1	3,9	3,7	7,2	7,5	7,7
ComArch	141,50	1 151	12,9	11,0	10,3	0,9	0,8	0,8	4,2	3,9	3,6	8,6	7,2	7,5
LiveChat Software	145,60	3 749	21,9	17,6	15,8	21,1	-	-	18,2	15,2	13,1	-	95,7	95,7
Asseco BS	41,00	1 370	-	-	-	-	-	-	10,0	9,2	8,7	23,7	23,7	23,7
Asseco SEE	47,00	2 439	-	-	-	-	-	-	-	-	-	17,9	17,9	17,9
Mediana	-	2 439	12,9	11,5	11,1	0,9	0,9	0,8	7,1	6,6	6,2	13,3	17,9	17,9
Telekomunikacja i Media	Kurs [PLN]	Kapitalizacja mIn PLN	P/E			P/BV			EV/EBITDA			ROE [%]		
Cyfrowy Polsat	13,10	8 378	23,5	12,0	7,2	0,5	0,5	0,5	6,0	5,4	4,9	5,8	2,8	4,1
Orange Polska	7,33	9 625	10,9	11,7	10,6	0,7	0,7	0,6	5,1	4,6	4,7	5,3	5,7	5,5
Wirtualna Polska	108,60	3 182	19,4	15,0	12,4	3,3	2,9	2,5	8,4	7,6	6,9	21,7	17,5	18,8
Agora	8,26	385	8,2	26,6	11,8	0,5	0,5	0,5	10,2	8,1	7,3	-6,6	-3,7	-0,9
ATM GRUPA	3,29	277	7,8	7,7	6,7	0,9	0,9	0,8	4,2	4,5	4,0	-	-	-
Mediana	-	3 181,9	10,9	12,0	10,6	0,7	0,7	0,6	6,0	5,4	4,9	5,5	4,3	4,8
Producenci gier video	Kurs [PLN]	Kapitalizacja mIn PLN	P/E			P/BV			EV/EBITDA			ROE [%]		
CD Projekt SA	155,90	15 576	39,4	61,1	65,9	6,8	6,5	6,2	24,6	37,9	44,1	16,3	18,5	10,5
Playway	412,00	2 719	15,0	12,9	11,6	5,5	5,2	4,9	11,0	9,4	8,4	-	34,6	37,0
TEN Square Games	86,80	637	18,7	12,5	12,8	2,0	1,8	1,7	9,4	7,4	7,2	27,5	13,6	14,7
11 bit studios SA	679,00	1 641	62,8	8,8	9,9	5,9	3,6	3,3	59,7	6,6	7,4	11,1	10,2	40,3
Mediana	-	2 180	29,1	12,7	12,2	5,7	4,4	4,1	17,8	8,4	7,9	16,3	16,0	25,9
Odzież i obuwie	Kurs [PLN]	Kapitalizacja mIn PLN	P/E			P/BV			EV/EBITDA			ROE [%]		
LPP	13030,00	24 173	21,0	16,2	12,3	6,3	5,1	4,2	11,2	8,3	6,8	35,0	32,7	33,2
CCC	42,30	2 913	-	-	29,8	2,9	3,9	3,5	10,4	7,6	5,8	-11,6	-21,6	-17,9
Monnari Trade	6,26	191	12,5	10,4	10,4	-	-	-	6,3	5,9	5,6	24,7	24,7	24,7
Answeare.com	36,40	655	20,6	15,0	11,6	3,3	2,7	2,1	11,0	8,9	7,5	10,6	14,0	16,6
Mediana	-	1 784	20,6	15,0	11,9	3,3	3,9	3,5	10,7	8,0	6,3	17,7	19,4	20,6
Dystrybucja	Kurs [PLN]	Kapitalizacja mIn PLN	P/E			P/BV			EV/EBITDA			ROE [%]		
Allegro	31,58	33 372	38,1	23,4	17,3	3,4	3,0	2,6	16,5	12,9	10,7	-7,2	8,5	12,5
Dino Polska	372,00	36 471	24,5	19,0	15,4	6,5	5,0	4,0	16,2	13,3	11,2	31,3	29,7	28,5
Inter Cars	584,00	8 274	9,4	8,5	7,5	1,8	1,5	1,2	7,3	6,6	6,1	22,5	20,8	19,3
Eurocash	15,41	2 145	19,6	11,9	9,3	2,6	2,3	2,0	4,7	4,3	4,2	3,3	11,6	18,2
Neuca	732,00	3 227	23,0	17,6	14,2	3,4	3,1	2,9	10,4	8,8	7,9	14,4	15,5	16,7
Mediana	-	3 227	19,6	11,9	9,3	2,6	2,3	2,0	7,3	6,6	6,1	14,4	15,5	18,2
Spożywcze	Kurs [PLN]	Kapitalizacja mIn PLN	P/E			P/BV			EV/EBITDA			ROE [%]		
Ambra	66,00	1 520	12,8	11,3	10,5	1,9	1,7	1,6	6,9	6,2	6,1	15,0	15,2	15,7
Wawel	714,00	1 071	-	-	-	-	-	-	13,8	-	-	5,1	5,1	5,1
MBW	10,20	1 142	36,7	36,7	31,5	1,2	1,2	1,1	15,9	14,7	13,8	3,0	3,2	3,3
Mediana	-	1 142	24,8	24,0	21,0	1,6	1,5	1,4	13,8	10,5	9,9	5,1	5,1	5,1

Źródło: DM BPS, Bloomberg

SPÓŁKI I MNOŻNIKI RYNKOWE

Energia	Kurs [PLN]	Kapitalizacja mIn PLN	P/E			P/BV			EV/EBITDA			ROE [%]		
			2023	2024	2025	2023	2024	2025	2023	2024	2025	2023	2024	2025
PGE	7,83	17 568	4,1	5,3	4,4	0,3	0,4	0,4	2,5	3,1	2,8	6,8	7,4	6,0
Enea	7,50	4 632	1,9	4,4	3,5	0,2	0,3	0,3	2,4	4,8	4,3	7,5	12,4	7,1
Tauron	3,84	6 726	2,4	4,3	3,3	0,4	0,4	0,4	3,2	4,5	3,9	2,8	16,1	8,7
Onde	10,08	549	50,4	50,4	100,8	1,7	1,6	1,6	13,5	14,2	20,3	1,6	2,5	3,0
Polenergia	77,70	6 850	17,2	14,1	12,6	1,5	1,4	1,2	13,6	11,0	10,4	7,4	8,5	9,6
ZE PAK	19,84	1 008	-	-	-	-	-	-	14,7	7,3	3,9	33,3	33,3	33,3
Mediana	-	5 679	4,1	5,3	4,4	0,4	0,4	0,4	8,4	6,1	4,1	7,1	10,4	7,9
Chemia	Kurs [PLN]	Kapitalizacja mIn PLN	P/E			P/BV			EV/EBITDA			ROE [%]		
			2023	2024	2025	2023	2024	2025	2023	2024	2025	2023	2024	2025
Grupa Azoty	24,82	2 462	-	84,1	4,4	-	-	-	25,2	7,5	5,2	18,1	-6,3	-1,8
Ciech	44,55	2 348	24,9	117,2	106,1	0,9	0,9	0,9	4,8	4,6	4,2	15,7	3,6	7,1
PCC Rokita	85,40	1 695	-	-	-	-	-	-	-	-	-	14,8	14,8	14,8
Mediana	-	2 348	24,9	100,7	55,2	0,9	0,9	0,9	15,0	6,1	4,7	15,7	3,6	7,1
Przemysł	Kurs [PLN]	Kapitalizacja mIn PLN	P/E			P/BV			EV/EBITDA			ROE [%]		
			2023	2024	2025	2023	2024	2025	2023	2024	2025	2023	2024	2025
Grupa Kęty	632,00	6 099	12,8	12,6	11,6	3,4	3,4	3,2	8,3	7,6	7,4	37,0	-	25,9
Grenevia	3,23	1 856	7,6	8,6	7,8	0,9	0,8	0,8	5,2	5,6	5,2	9,6	10,7	9,9
Stalprodukt	233,00	1 300	4,0	5,4	7,8	0,3	0,3	0,3	1,3	1,5	1,8	13,6	10,9	8,3
Wielton	7,93	479	11,3	7,9	5,3	0,8	0,8	0,7	5,8	5,2	4,5	18,0	13,0	11,6
Alumetal	81,30	1 283	-	-	-	-	-	-	6,8	6,3	-	30,5	30,5	30,5
Mangata Holding	84,00	561	9,7	8,9	6,5	1,0	1,0	0,9	5,7	4,8	4,7	-	13,6	12,8
Mediana	-	1 291	10,4	8,3	7,1	0,9	0,8	0,7	5,8	5,2	4,6	18,0	13,0	11,6
Biotechnologia	Kurs [PLN]	Kapitalizacja mIn PLN	P/E			P/BV			EV/EBITDA			ROE [%]		
			2023	2024	2025	2023	2024	2025	2023	2024	2025	2023	2024	2025
Synthaverse	5,36	376	53,6	26,8	17,9	2,4	2,3	2,1	19,2	10,7	6,6	6,8	5,2	6,2
Ryvü Therapeutics	60,70	1 403	-	-	10,5	3,7	5,4	3,6	-	-	30,6	-7,5	-32,8	-36,1
Captor Therapeutics	120,00	500	-	-	57,1	4,0	8,8	4,4	-	-	31,9	-	-36,7	-55,6
Celon Pharma	15,54	793	-	-	-	1,8	1,9	2,1	228,8	32,7	19,1	-7,1	-6,9	-6,1
Molecure	21,05	354	-	4,0	3,6	2,0	1,3	1,0	-	4,1	3,7	-11,4	-15,5	12,1
Selvita	65,00	1 193	30,0	18,9	15,0	4,0	3,3	2,7	14,5	10,0	8,5	17,0	16,4	18,7
Mediana	-	647	41,8	18,9	15,0	3,0	2,8	2,4	19,2	10,4	13,8	-7,1	-11,2	0,0

Źródło: DM BPS, Bloomberg

Dom Maklerski Banku BPS SA

ul. Grzybowska 81, 00-844 Warszawa,
tel.: +48 22 53 95 555, fax.: +48 22 53 95 556
www.dmbps.pl
dm@dmbps.pl

Sporządzone przez Departament Analiz:

Tomasz Czarnecki, MPW
Dyrektor Departamentu Analiz
tomasz.czarnecki@dmbps.pl
tel.: (22) 53 95 542

Jacek Borawski
Analityk Techniczny

Artur Wizner, MPW
Analityk
artur.wizner@dmbps.pl
tel.: (22) 53 95 548

Dr Łukasz Bryl
Analityk
lukasz.bryl@dmbps.pl
tel.: 785 500 874

Dane kontaktowe do Departamentu Sprzedaży:

Dariusz Stasiak, MPW
Dyrektor Departamentu Sprzedaży
dariusz.stasiak@dmbps.pl
tel.: +48 (22) 53 95 084

Krzysztof Jeż, MPW
krzysztof.jez@dmbps.pl
tel.: + 48 (22) 53 95 559

Lech Kucharski, MPW
lech.kucharski@dmbps.pl
tel.: + 48 (22) 53 95 522

Tomasz Kublik, MPW
tomasz.kublik@dmbps.pl
tel.: + 48 (22) 53 95 511

Tomasz Wojna
tomasz.wojna@dmbps.pl
tel.: + 48 (22) 53 95 541

Wyjaśnienia dotyczące stosowanej terminologii fachowej i wskaźników:

Dług netto – suma zobowiązań oprocentowanych pomniejszona o środki pieniężne i ich ekwiwalenty
EBIT – wynik na działalności operacyjnej
EBITDA – wynik działalności operacyjnej przed potrąceniem salda na działalności finansowej, opodatkowaniem i amortyzacją.
EV – (wartość ekonomiczna; EV= MC + dług netto) suma kapitalizacji i długu netto
Marża brutto na sprzedaży – relacja zysku brutto na sprzedaży do przychodów ze sprzedaży
Marża EBIT – (EBIT/Przychody ze sprzedaży) relacja zysku z działalności operacyjnej do przychodów ze sprzedaży
Marża EBITDA – (EBITDA/Przychody ze sprzedaży) relacja EBITDA do przychodów ze sprzedaży
EBIT/EV – iloraz zysku z działalności operacyjnej i wartości ekonomicznej (suma kapitalizacji i długu netto)
MC/EBIT – iloraz kapitalizacji (iloczyn kursu akcji i liczby akcji) oraz zysku z działalności operacyjnej
MC/S – iloraz kapitalizacji (liczba wyemitowanych akcji razy kurs akcji) i przychodów ze sprzedaży
P/E – (Cena/Zysk) relacja kursu akcji do prognozowanego rocznego zysku netto przypadający na akcję
P/BV – (Cena/Wartość Księgową) relacja kursu akcji do prognozowanej wartości księgowej przypadającą na akcję
P/CF – [Cena/(zysk netto + amortyzacja)] relacja kursu akcji do sumy przypadającego na akcję zysku netto i amortyzacji
Stopa dywidendy – (DY) dywidenda na akcję podzielona przez kurs akcji
Wskaźnik wypłaty dywidendy – (D/E) relacja dywidenda przypadająca na akcję do zysku na akcję
Wskaźnik pokrycia dywidendy – (E/D) relacja zysku na akcję do dywidendy na akcję

Opracowanie wyraża wiedzę oraz poglądy autorów według stanu na dzień jego sporządzenia. Autorzy nie uwzględniają w opracowaniu jakichkolwiek szczególnych zamierzeń inwestycyjnych, szczególnych celów inwestycyjnych, sytuacji finansowej ani szczególnych potrzeb czy żądań potencjalnych odbiorców. Opracowanie publikowane jest w celach wyłącznie informacyjnych lub marketingowych i nie powinno być interpretowane jako (1) osobista rekomendacja, (1) porada inwestycyjna, prawna, lub innego typu, ani jako (2) zachęta do działania, inwestowania czy pozbywania się inwestycji w szczególny sposób, bądź (4) ocena lub zapewnienie opłacalności inwestycji w instrumenty finansowe objęte opracowaniem.

W szczególności opracowanie nie stanowi „badania inwestycyjnego” lub „publikacji handlowej” w rozumieniu Rozporządzenia Delegowanego Komisji (UE) 2017/565 z dnia 25 kwietnia 2016 r. uzupełniającego dyrektywę Parlamentu Europejskiego i Rady 2014/65/UE w odniesieniu do wymogów organizacyjnych i warunków prowadzenia działalności przez firmy inwestycyjne oraz pojęć zdefiniowanych na potrzeby tej dyrektywy, bądź „rekomendacji” w rozumieniu Rozporządzenia Parlamentu Europejskiego i Rady (UE) NR 596/2014 z dnia 16 kwietnia 2014 r. w sprawie nadzoru na rynku (rozporządzenie w sprawie nadzoru na rynku) oraz uchylającego dyrektywę 2003/6/WE Parlamentu Europejskiego i Rady i dyrektywy Komisji 2003/124/WE, 2003/125/WE i 2004/72/WE.

Opracowanie zostało sporządzone z zachowaniem należytej staranności i rzetelności przy zachowaniu zasad metodologicznej poprawności na podstawie ogólnodostępnych informacji, w dniu publikacji opracowania, pozyskanych ze źródeł wiarygodnych dla Domu Maklerskiego Banku BPS S.A. Dom Maklerski Banku BPS S.A. nie gwarantuje ich kompletności, prawdziwości lub dokładności.

Dom Maklerski Banku BPS S.A. nie ponosi odpowiedzialności za ewentualne decyzje inwestycyjne podjęte na podstawie niniejszego opracowania ani za ewentualne szkody poniesione w wyniku tych decyzji inwestycyjnych. Opracowanie nie powinno być interpretowane jako oświadczenie ani gwarancja (zarówno wyraźna, jak i implikowana) w zakresie generowania zysku z tytułu prezentowanej strategii inwestycyjnej.

Inwestowanie na rynku kapitałowym wiąże się z możliwością utraty części lub całości zainwestowanego kapitału. Szczegółowe informacje o ryzykach związanych z inwestowaniem w instrumenty finansowe dostępne są na stronie internetowej DMBPS: www.dmbps.pl w zakładce Regulacje i dokumenty.

Dom Maklerski Banku BPS S.A., jego akcjonariusze lub pracownicy mogą posiadać długie lub krótkie pozycje powstałe w wyniku transakcji zawartych na instrumentach z rynków OTC lub innych instrumentach finansowych wymienionych w opracowaniu. Organem sprawującym nadzór nad działalnością Domu Maklerskiego Banku BPS S.A. jest Komisja Nadzoru Finansowego z siedzibą w Warszawie, przy ulicy Pięknej 20.

Powielanie bądź publikowanie w jakiegokolwiek formie niniejszego opracowania, lub jego części, oraz wykorzystywanie materiału do własnych opracowań celem publikacji, bez pisemnej zgody Domu Maklerskiego Banku BPS S.A. jest zabronione. Niniejsze opracowanie jest prawnie chronione zgodnie z **Ustawą z 4 lutego 1994 r. o prawie autorskim i prawach pokrewnych (Dz. U. 2019 poz. 1231)**.