

GPW - Indeksy					
Indeksy	Zamknięcie [pkt.]	Zmiana dzienna	Relatywnie do WIG	Zmiana tyg. [t/t]	Zmiana od początku roku
WIG	66 559,9	↑0,14%	-	-0,28%	15,83%
WIG20	1 949,6	↑0,40%	0,26%	-0,43%	8,79%
mWIG40	5 039,7	↓-0,66%	-0,80%	-0,32%	21,31%
sWIG80	21 207,5	↓-0,04%	-0,18%	0,60%	21,21%

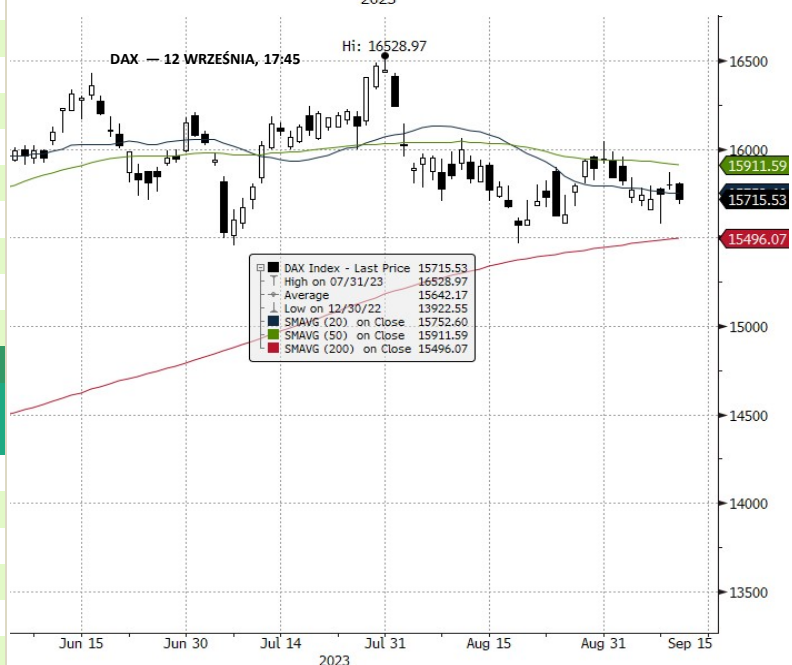
GPW - FW20					
Wybrane dane	Zamknięcie [pkt.]	Zmiana dzienna	Zmiana tyg. [t/t]	Zmiana od początku roku	
FW20U2320	1 954	0,0	↑0,46%	-0,46%	6,25%

Indeksy zagraniczne - kursy zamknięcia				
Indeks	Kurs [pkt.]	Zmiana	Relatywnie do WIG	Zmiana od początku roku
BOVESPA (BRAZYLIA)	117 968,1	↑0,93%	0,79%	7,50%
BUX (WĘGRY)	57 316,7	↑0,19%	0,05%	30,88%
CAC 40 (FRANCJA)	7 252,9	↓-0,35%	-0,49%	12,04%
DAX (NIEMCY)	15 715,5	↓-0,54%	-0,68%	12,87%
DIJA (USA)	34 646,0	↓-0,05%	-0,19%	4,52%
EUROSTOXX 50 (EU)	4 242,3	↓-0,28%	-0,42%	11,83%
FTSE 100 (GB)	7 527,5	↑0,41%	0,27%	1,02%
ISE 100 (TURCJA)	8 159,9	↑0,16%	0,02%	48,12%
MERVAL (ARGENTYNA)	538 084,5	↑4,67%	4,52%	166,27%
MSCI EM	975,7	↓-0,18%	-0,32%	2,02%
NASDAQ COMPOSITE (USA)	13 773,6	↓-1,04%	-1,18%	31,60%
PX (CZECHY)	1 334,3	↑0,33%	0,19%	11,03%
RTS (ROSJA)	1 049,7	↑1,56%	1,42%	8,20%
S&P 500	4 461,9	↓-0,57%	-0,71%	16,21%

Indeksy zagraniczne - kurs na godzinę: 8:31				
Indeks	Kurs [pkt.]	Zmiana	Relatywnie do WIG	Zmiana od początku roku
NIKKEI225 (JAPONIA)	32 706,5	↓-0,21%	-0,35%	25,34%
HANG SENG (HONG KONG)	17 999,0	↓-0,54%	-0,68%	-9,01%
BSE 30 (INDIE)	67 313,1	↑0,14%	0,00%	10,64%
KOSPI 100 (KOREA Płd.)	2 533,1	↑0,20%	0,06%	13,27%
SHANGHAI A-SHARE (CHINY)	3 262,5	↑0,14%	0,00%	5,61%
SHANGHAI B-SHARE (CHINY)	236,4	↓-0,97%	-1,11%	-15,55%

Kontrakty terminowe - kurs na godzinę: 8:31				
Futures	Kurs [pkt.]	Zmiana	Relatywnie do FWIG20	Zmiana od początku roku
EuroStoxx50 Futures	4 223,0	↓-0,49%	-0,95%	11,57%
CAC40 Futures	7 229,0	↓-0,39%	-0,85%	11,36%
DAX Futures	15 645,0	↓-0,53%	-0,99%	11,85%
S&P500 Futures	4 506,8	↓-0,16%	-0,62%	15,71%
DIJA Futures	34 608,0	↓-0,15%	-0,61%	4,40%
NASDAQ Futures	15 477,0	↓-0,15%	-0,61%	38,94%

Waluty - kurs na godzinę: 08:31					
Waluta	Kurs [PLN]	Zmiana [PLN]	Relatywnie do WIG	Zmiana od początku roku	
EUR	4,6730	0,0138	↑0,30%	0,16%	-0,18%
CHF	4,8799	0,0222	↑0,45%	0,31%	3,25%
USD	4,3524	0,0202	↑0,46%	0,32%	-0,61%
EUR/USD	1,0737	-0,0017	↓-0,16%	-0,30%	0,32%



Surowce - kursy zamknięcia				
Surowiec	Kurs	Zmiana [%]	Relatywnie do WIG	Zmiana od początku roku
ROPA WTI (USD za baryłkę)	89,0	↑0,23%	0,09%	10,65%
MIEDŹ (USD za tonę)	8 365,0	↑0,06%	-0,08%	-0,17%
ZŁOTO (USD za uncję)	1 908,6	↓-0,85%	-0,99%	4,28%
SREBRO (USD za uncję)	23,1	↓-1,16%	-1,30%	-4,34%
PLATYNA (USD za uncję)	906,3	↓-0,71%	-0,85%	-16,51%
GAZ ZIEMNY (USD za MMBtu)	2,7	↓-0,04%	-0,18%	-38,24%
W. KAMIENNY (USD za tonę)	159,0	↑0,63%	0,49%	-60,66%
CYNK (USD za tonę)	2 454,3	↓-1,46%	-1,60%	-17,50%
ŻELAZO (CNY za tonę)	851,0	↓-0,64%	-0,78%	-0,47%
CYNA (USD za tonę)	25 524,0	↓-1,08%	-1,22%	2,89%
ALUMINIUM (USD za tonę)	2 196,5	↓-0,41%	-0,55%	-7,63%
OŁÓW (USD za tonę)	2 219,5	↓-1,31%	-1,45%	-3,21%
NIKIEL (USD za tonę)	19 923,0	↓-2,74%	-2,88%	-35,98%

Źródło: Bloomberg

Źródło: Bloomberg

Największe wzrosty

WIG20				mWIG40				sWIG80			
Nazwa	Kurs	Wzrost	Obroty	Nazwa	Kurs	Wzrost	Obroty	Nazwa	Kurs	Wzrost	Obroty
PZU	39,6	↑ 2,8%	77 862 389	PKPCARGO	15,4	↑ 3,6%	900 401	KOGENERA	37,7	↑ 9,3%	1 194 667
KETY	653,0	↑ 2,4%	29 200 427	MABION	18,5	↑ 3,1%	2 880 453	SHOPER	37,0	↑ 5,7%	5 320 542
KRUK	415,0	↑ 1,7%	13 938 115	XTB	32,3	↑ 3,0%	8 221 956	MIRBUD	7,4	↑ 5,2%	1 865 958
PGE	7,7	↑ 1,4%	17 269 764	ARCTIC	14,3	↑ 2,3%	1 231 925	CAPTORTX	125,5	↑ 4,6%	18 233
PKNORLEN	59,2	↑ 1,2%	114 127 520	AMREST	30,5	↑ 1,8%	1 650 670	SCPFL	172,0	↑ 4,2%	482 722

Największe spadki

WIG20				mWIG40				sWIG80			
Nazwa	Kurs	Spadek	Obroty	Nazwa	Kurs	Spadek	Obroty	Nazwa	Kurs	Spadek	Obroty
PEPCO	28,5	↓ -7,2%	57 615 681	GRENEVIA	3,2	↓ -4,2%	2 094 596	MLSYSTEM	66,5	↓ -5,0%	2 677 343
CYFRPLSAT	12,7	↓ -3,1%	42 037 074	CIGAMES	5,7	↓ -3,5%	3 829 176	WITTCHEN	34,3	↓ -3,4%	373 521
LPP	13250,0	↓ -1,4%	42 669 500	INGBSK	188,0	↓ -3,3%	472 502	SYNEKTIK	63,2	↓ -3,1%	1 721 184
DINOPL	377,4	↓ -1,3%	54 208 416	GRUPRACUJ	57,0	↓ -2,9%	653 381	MANGATA	85,5	↓ -2,8%	88 892
SANPL	358,4	↓ -0,1%	32 318 160	BENEFIT	1805,0	↓ -2,7%	3 039 735	POLICE	12,3	↓ -2,8%	27 197

Największe obroty

WIG20				mWIG40				sWIG80			
Nazwa	Kurs	Zmiana	Obroty	Nazwa	Kurs	Zmiana	Obroty	Nazwa	Kurs	Zmiana	Obroty
PKOBP	35,3	↑ 0,3%	114 280 686	LIVECHAT	138,0	↓ -0,4%	16 291 837	SHOPER	37,0	↑ 5,7%	5 320 542
PKNORLEN	59,2	↑ 1,2%	114 127 520	BUDIMEX	415,0	↑ 1,6%	16 258 667	MLSYSTEM	66,5	↓ -5,0%	2 677 343
PZU	39,6	↑ 2,8%	77 862 389	TAURONPE	3,8	↓ -2,1%	9 109 474	COGNOR	7,4	↑ 0,8%	2 382 653
KGHM	112,6	↑ 0,6%	67 615 605	XTB	32,3	↑ 3,0%	8 221 956	POLIMEXMS	4,3	↑ 1,3%	1 937 341
PEKAO	100,4	↑ 0,6%	66 222 531	CCC	42,6	↓ -1,8%	6 773 111	MIRBUD	7,4	↑ 5,2%	1 865 958

CATALYST

Catalyst - największe obroty

Nazwa	Kurs	Zmiana	Obroty	Nazwa	Kurs	Zmiana	Obroty	Nazwa	Kurs	Zmiana	Obroty
GHE0124	99,0	↑ 0,1%	615 919	BST0128	100,2	↓ -0,3%	79 053	KRU0227	100,3	↑ 0,0%	40 922
FPC0427	89,7	↑ 0,8%	448 491	KRU0628	100,1	↓ -0,1%	59 159	WZ0525	99,9	↑ 0,4%	39 061
DS0726	93,8	↓ -0,1%	315 846	OK0724	96,4	↑ 0,1%	56 149	DS0432	74,5	↓ -0,4%	34 510
KRU0828	100,0	↑ 0,0%	104 011	FPC0631	96,5	↑ 0,2%	51 504	ECH0923	99,9	↓ 0,0%	17 380
PEO1027	100,7	↑ 0,7%	91 812	KRU0227	100,3	↑ 0,0%	40 922	CPS0130	101,2	↑ 0,1%	15 689

Źródło: GPW

Informacja dnia
AMBRA SA

Ambra chce wypłacić dywidendę 1,1 zł na akcję. Zarząd Ambry zaproponuje walnemu zgromadzeniu wypłatę z zysku wypracowanego w roku obrotowym 2022/2023 dywidendy w wysokości 1,1 zł akcję - poinformowała spółka w komunikacie. Spółka wypłaciła dywidendę za rok obrotowy 2021/2022 w wysokości 1 zł na akcję. Łącznie na ten cel trafiło 25,2 mln zł. Rada Nadzorcza Ambry pozytywnie zaopiniowała propozycję wypłaty dywidendy. (PAP Biznes)

Komentarz DM Banku BPS. Wypłata dywidendy w wysokości 1,1 zł na akcję oznacza, wg wczorajszego kursu, umiarkowaną stopę dywidendy na poziomie 4 proc. Sama decyzja o wypłacie dywidendy jest pokłosiem dobrych wyników, jakie Spółka wypracowała w roku obrotowym 2022/2023 r. Przychody wyniosły 875,8 mln zł, co oznacza wzrost o 12,9 proc. r/r, zysk operacyjny wzrósł o 16 proc. r/r do 99,8 mln zł, zaś zysk netto był wyższy niż rok wcześniej o 46,4 proc. i ukształtował się na poziomie 75,9 mln zł. Fundamenty Spółki są solidne. Zadłużenie na koniec czerwca 2023 znajdowało się na bezpiecznym poziomie (stopa zadłużenia wyniosła 0,4). Pozytywnie oceniamy również płynność Spółki (wskaźnik płynności bieżącej znajdował się w prawidłowym przedziale referencyjnym i wyniósł 1,8). Notowania Ambry od początku roku znajdują się w trendzie wzrostowym, wypracowując od tego czasu dodatnią stopę zwrotu w wysokości 46 proc. W naszej ocenie, opublikowane dziś dobre wyniki oraz decyzja o dywidendzie stanowią szansę na kontynuację trendu. (Ł. Bryl)

Informacja dnia
GRUPA AZOTY SA

Grupa Azoty zwiększyła w VIII produkcję nawozów azotowych do 251 tys. ton z 239 tys. ton rok wcześniej. Grupa Azoty wstępnie szacuje, że zwiększyła w sierpniu produkcję nawozów azotowych do 251 tys. ton z 239 tys. ton rok wcześniej - poinformowała spółka w komunikacie. Produkcja nawozów wieloskładnikowych spadła do 54 tys. ton z 72 tys. ton rok wcześniej. Produkcja nawozów specjalistycznych w sierpniu 2023 roku wyniosła do 9 tys. ton, czyli tyle samo, co przed rokiem. W segmencie produkcji chemii (pigmenty, mocznik, produkty OXO), a także w tworzywach (poliamid). Produkcja mocznika wzrosła do 86 tys. ton z 67 tys. ton. Produkcja pigmentów wyniosła 2 tys. czyli tyle, co przed rokiem ton, a produktów OXO wzrosła do 5 tys. ton z 4 tys. ton. Wskazano, że w Segmencie Tworzyw i Chemii istotną barierą wzrostów pozostaje nadal import produktów spoza Unii Europejskiej nieobjętych cłami, produkowanych z użyciem tańszych surowców i często pochodzących również z krajów objętych sankcjami wojennymi. Wielkość produkcji grupy Azoty dostosowywana jest do bieżącej sytuacji podaży-popytu na rynku europejskim. (...) (PAP Biznes)

Informacja dnia
PKN ORLEN SA

Orlen planuje pilotaż konceptu samoobsługowego punktu sprzedaży detalicznej produktów FMCG. Orlen planuje pilotaż konceptu samoobsługowego punktu sprzedaży detalicznej dla kategorii FMCG, produktów szybkozbywalnych. Koncern ogłosił we wtorek zapytanie o informację w tym zakresie. Celem jest analiza rynku. Odpowiedzi w postępowaniu można składać do 3 października - podała Orlen. Publikując zapytanie „Pilotaż konceptu samoobsługowego punktu sprzedaży detalicznej dla kategorii FMCG sieci Orlen”, koncern wyjaśnił, że jego przedmiotem „*jest weryfikacja dostępnych na rynku innowacyjnych rozwiązań dla małoformatowych obiektów sprzedaży*”. Jak wyjaśniono w dokumentacji postępowania, „*zakres zapytania dotyczy usługi dostarczenia i operacyjnej obsługi konceptu samoobsługowego punktu sprzedaży detalicznej dla produktów FMCG sieci Orlen*”. (...) (PAP Biznes)

Informacja dnia
MEX POLSKA SA

Mex Polska szacuje, że w I półroczu miał 2,4 mln zł zysku operacyjnego. Mex Polska wstępnie szacuje, że zysk operacyjny EBIT w pierwszym półroczu 2023 roku przekroczy 2,4 mln zł, co po wyeliminowaniu wpływu jednorazowego zdarzenia w kwocie 1,1 mln zł, oznacza wzrost niemal 4-krotny rok do roku - poinformował operator sieci restauracji w komunikacie.

Szacowany zysk netto grupy w I półroczu 2023 r. wyniósł ponad 1,6 mln zł, a w I półroczu 2022 roku (przy tym samym założeniu oczyszczenia danych ww. jednorazowego zdarzenia w kwocie 1,1 mln zł) miała stratę netto na poziomie blisko 0,5 mln zł.

Szacunkowe przychody netto ze sprzedaży od stycznia do czerwca wzrosły do 44,59 mln zł (+ 27 proc. r/r). (...) (PAP Biznes)

Informacja dnia
ALLEGRO.EU SA

Alvise Favara złożył rezygnację ze stanowiska członka zarządu Allegro. Alvise Favara złożył rezygnację ze stanowiska członka zarządu Allegro sp. z o.o. oraz innych pozycji sprawowanych w grupie Allegro. Wskazał, że rezygnuje z powodów osobistych ze skutkiem natychmiastowym - podała spółka w komunikacie. Favara pełnił funkcję dyrektora handlowego od stycznia 2022 roku. Na stanowisko członka zarządu został powołany 1 marca 2022 roku. Wskazano, że Alvise Favara pozostanie dostępny do 31 marca 2024 r. dla zapewnienia płynnego przekazania funkcji swojemu następcy na stanowisku dyrektora handlowego. (PAP Biznes)

Informacja dnia
KLABATER SA

Klabater ma umowę z Big Robot Limited na wydanie gry "The Signal From Tölva" na konsole. Klabater ma umowę ze spółką Big Robot Limited na wzajemną współpracę na stworzenie i wydanie przez Klabatera adaptacji gry "The Signal From Tölva" na konsole PlayStation 4/5, Microsoft Xbox One/X|S oraz Nintendo Switch - podała spółka w komunikacie. Umowa została zawarta na okres 5 lat. Big Robot Limited zobowiązał się do dostarczenia gry w wersji "Gold Master". Klabater uzyskał ogólnoswiatową wyłączną licencję na stworzenie, wydanie i dystrybucję adaptacji gry oraz jest uprawniony do samodzielnego ustalania sugerowanych cen sprzedaży i dat premiery gry oraz podejmowania działań marketingowych i wyboru kanałów dystrybucji wedle własnego uznania. Umowa stanowi, że wynagrodzenie należne Big Robot Limited będzie stanowić określony procent od przychodów netto Klabatera ze sprzedaży adaptacji. (PAP Biznes)

Informacja dnia
MARVIPOL
DEVELOPMENT SA

Zawarcie umów kredytowych w ramach projektu deweloperskiego w Warszawie. Marvipol Development S.A. informuje o zawarciu 12 września 2023 roku przez Marvipol Instalatorów sp. z o.o. z siedzibą w Warszawie [Kredytobiorca] - jednostkę zależną Emitenta, dwóch umów kredytowych [Umowy] z Alior Bank S.A. z siedzibą w Warszawie [Bank].

Na mocy zawartych Umów, Bank udzielił Kredytobiorcy kredytu nieodnawialnego w kwocie do 100.184.616,00 PLN, z możliwością zwiększenia do kwoty 119.218.000,00 [Kredyt 1]; kredytu odnawialnego w kwocie do 4.000.000,00 PLN [Kredyt 2].(...) (ESPI RB NR 31/23)

Informacja dnia
MILISYSTEM SA

Powzięcie istotnej informacji. Zarząd Spółki Milisystem S.A. z siedzibą w Warszawie w nawiązaniu do raportu ESPI nr 21/2023 z dnia 30 sierpnia 2023 r., informuje, że w dniu 11 września 2023 r. otrzymał informację od Akademickiego Związku Sportowego (dalej: "AZS") iż dnia 08 września 2023 r. do siedziby AZS wpłynęło odwołanie dotyczące wyboru oferty Emitenta jako najkorzystniejszej oferty w ramach postępowania prowadzonego pod nazwą: "Dostawa sprzętu strzeleckiego opartego na technologii laserowej w ramach realizacji zadania Programu Upowszechniania Strzelectwa na lata 2023 - 2025" (dalej: "Program"). Z treści odwołania wynika, iż Odwołujący wnosi o unieważnienie czynności AZS polegającej na wyborze oferty Emitenta jako najkorzystniejszej w ramach Programu oraz nakazanie AZS powtórzenia czynności badania ofert i odrzucenia oferty Emitenta. (...) (ESPI RB NR 23/23)

Informacja dnia
MIRBUD SA

Wybór oferty na modernizację drogi wojewódzkiej nr 268 w woj. kujawsko – pomorskim. Zarząd MIRBUD S.A. działając zgodnie z Art. 17 ust. 1 Rozporządzenia MAR informuje, że powziął informację od Zamawiającego, Zarządu Dróg Wojewódzkich w Bydgoszczy (ul. Dworcowa 80, 85-010 Bydgoszcz), że w postępowaniu przetargowym prowadzonym w trybie przetargu nieograniczonego p.n. "Poprawa warunków obsługi i rozwoju terenu Brzeskiej Strefy Gospodarczej poprzez modernizację drogi wojewódzkiej nr 268" jako najkorzystniejsza została wybrana oferta konsorcjum (dalej: "Konsorcjum") firm w składzie:

- KOBYLARNIA S.A. z siedzibą w Kobyłarni (Lider Konsorcjum),
- MIRBUD S.A. z siedzibą w Skierniewicach (Partner Konsorcjum).

Wartość oferty: 62 334 630,88 złotych brutto. (...) (ESPI RB NR 33/23)

WIG20 FUTURES



Źródło: Bloomberg

Komentarz DM Banku BPS. WIG20 utrzymuje się powyżej średniej 200-sesyjnej, a decyzja co do dalszego kierunku ruchu na warszawskim parkiecie zostanie podjęta w następnym tygodniu już po zamianie najbardziej aktywnych serii kontraktów terminowych. WIG20 zakończył wczorajsze notowania wzrostem o 0,40proc. i zamknął sesję na 1949,57pkt., Indeks szerokiego rynku WIG zyskał na zamknięciu 0,14proc. i zamknął sesję na 66559,85pkt., mWIG40 spadł o 0,66proc. i zakończył notowania na poziomie 5039,67pkt., sWIG80 zakończył sesję spadkiem o 0,04proc na poziomie 21207,49pkt. Obroty na rynku wzrosły i wyniosły 1,00 mld zł. wobec 0,77mld zł. poprzedniego dnia. Na FW20U2320 wartość LOP-u spadła i osiągnęła wartość 37100 wobec 51231 na zamknięciu poprzedniej sesji. Obroty podczas sesji wyniosły 50420 wobec 47378 kontraktów poprzednio. W kalendarzu makroekonomicznym na bieżący tydzień brakuje istotnych wydarzeń a motorem do rynkowego ruchu mogą być aktualizacje strategii inwestycyjnych funduszy na ostatni kwartał bieżącego roku. (T. Czarnecki)

Dane makro**13.09.2023****KALENDARIUM**

Środa		Wydarzenie	Okres	Odczyt	Poprzednio
0:45	Nowa Zelandia	Ceny żywności r/r	sie	8,9%	9,6%
1:00	Korea Południowa	Stopa bezrobocia	sie	2,7%	2,8%
1:50	Japonia	Inflacja PPI m/m	sie	0,3%	0,1%
1:50	Japonia	Inflacja PPI r/r	sie	3,2%	3,4% (R)
5:00	Korea Południowa	Podaż pieniądza M2 m/m	lip	0,7%	0,3% (R)
5:00	Korea Południowa	Podaż pieniądza M2 r/r	lip	2,2%	2,5% (R)
8:00	Rumunia	Inflacja CPI m/m	sie	0,54%	0,15%
8:00	Rumunia	Inflacja CPI r/r	sie	9,43%	9,44%
8:00	Wielka Brytania	Eksport	lip	67,55 mld	66,35 mld
8:00	Wielka Brytania	Import	lip	71 mld	71,14 mld
8:00	Rumunia	Produkcja przemysłowa m/m	lip	0,6%	-2,1%
8:00	Wielka Brytania	Produkcja przemysłowa m/m	lip	-0,7%	1,8%
8:00	Rumunia	Produkcja przemysłowa r/r	lip	-5,3%	-5,5%
8:00	Wielka Brytania	Produkcja przemysłowa r/r	lip	0,4%	0,7%
8:00	Wielka Brytania	Produkcja manufakturowa m/m	lip	-0,8%	2,4%
8:00	Wielka Brytania	Produkcja manufakturowa r/r	lip	3,00%	3,1%
8:00	Wielka Brytania	Bilans handlu zagranicznego	lip	-3,45 mld	-4,79 mld
8:30	Węgry	Produkcja przemysłowa m/m (F)	lip		-0,9%
8:30	Węgry	Produkcja przemysłowa r/r (F)	lip		-6,1%
11:00	Euroland	Produkcja przemysłowa m/m	lip		0,5%
11:00	Euroland	Produkcja przemysłowa r/r	lip		-1,2%
14:30	USA	Bazowa inflacja CPI m/m	sie		0,2%
14:30	USA	Bazowa inflacja CPI r/r	sie		4,7%
14:30	USA	Inflacja CPI m/m	sie		0,2%
14:30	USA	Inflacja CPI r/r	sie		3,2%
16:00	Brazylia	Indeks koincydencji CB	sie		0,00%
16:00	Brazylia	Indeks wskaźników wyprzedzających CB	sie		0,8%
16:30	USA	Zapasy ropy Crude	wrz		416,6 mln
20:00	USA	Budżet rządowy	sie		-221 mld
	Czechy	Bilans obrotów kapitałowych	II kwartał		17,84 mld
	Polska	Bilans obrotów kapitałowych	lip		795 mln
	Czechy	Bilans obrotów bieżących	II kwartał		39,61 mld
	Polska	Bilans obrotów bieżących	lip		2,43 mld
	Czechy	Bilans obrotów finansowych	II kwartał		77,91 mld
	Polska	Bilans obrotów finansowych	lip		2,11 mld

Na podstawie :stoog.pl

Informacje ze

spółek

13.09.2023

BEST - Konferencja wynikowa Spółki: Wideokonferencja BEST poświęcona omówieniu wyników w I półroczu 2023 roku oraz przedstawieniu planów spółki.

LOKUM - Konferencja wynikowa Spółki: Prezentacja wyników finansowych za I półrocze 2023 r. Lokum Deweloper.

ATENDE - Konferencja wynikowa Spółki: Telekonferencja Atende podsumowująca wyniki finansowe wypracowane w I półroczu 2023 r.

PZU - NWZA: Warszawa. W sprawie zmian w składzie RN, podjęcia uchwały w sprawie oceny odpowiedniości zbiorowej RN.

AMBRA - Konferencja wynikowa Spółki: Wideokonferencja poświęcona omówieniu wyników finansowych Grupy AMBRA za rok obrotowy 2022/2023 zakończony w dniu 30 czerwca 2023 r.

LOKUM - Skonsolidowany raport półroczny II/2023:

PHN - Skonsolidowany raport półroczny II/2023:

ENEA - Skonsolidowany raport półroczny II/2023:

RYVU - Raport półroczny II/2023:

BEST - Skonsolidowany raport półroczny II/2023:

BOGDANKA - Skonsolidowany raport półroczny II/2023:

OEX - Skonsolidowany raport półroczny II/2023:

STALPROFI - Dzień wypłaty dywidendy: Dywidenda w wysokości 0,74 PLN na akcję.

BIOGENED - Dzień dywidendy: Dywidenda w wysokości 0,40 PLN na akcję.

Na podstawie :Infostrefa.pl

SPÓŁKI I MNOŻNIKI RYNKOWE

Banki	Kurs [PLN]	Kapitalizacja mIn PLN	P/E			P/BV			D/Y [%]			ROA [%]		
			2023	2024	2025	2023	2024	2025	2023	2024	2025	2023	2024	2025
PKO BP	35,26	44 075	6,8	6,3	6,2	1,0	1,0	0,9	6,9	8,5	8,5	0,8	1,2	1,4
Santander Polska	358,40	36 625	9,0	9,1	8,4	1,1	1,1	1,0	5,0	5,9	6,4	1,0	1,3	1,6
PEKAO	100,35	26 339	4,7	6,0	6,7	1,0	0,9	0,9	10,1	10,6	11,3	1,1	1,7	1,5
ING	188,00	24 459	6,1	7,3	7,6	1,7	1,5	1,4	2,1	7,5	6,8	1,0	1,3	1,4
mBank	400,90	17 024	21,5	6,8	6,5	1,1	1,0	0,9	-	-	7,4	-0,1	0,3	1,1
Bank Millennium	5,45	6 605	4,0	6,5	4,5	1,0	0,9	0,8	0,0	0,0	0,0	-1,1	0,1	0,5
Alior Bank	50,22	6 556	3,9	5,2	5,9	0,8	0,7	0,6	0,0	3,9	6,4	1,0	1,8	1,6
Bank Handlowy	83,50	10 910	4,8	6,7	8,4	1,1	1,1	1,1	10,8	14,0	13,3	2,3	3,0	2,3
BNP Paribas	60,80	8 979	5,2	5,5	5,0	0,7	0,6	0,6	0,0	0,0	4,2	0,2	0,2	0,2
Mediana	-	17 024	5,2	6,5	6,5	1,0	1,0	0,9	3,5	6,7	6,8	1,0	1,3	1,4
Finanse inne	Kurs [PLN]	Kapitalizacja mIn PLN	P/E			P/BV			D/Y [%]			ROE [%]		
PZU	39,56	34 161	7,5	8,0	8,1	1,6	1,4	1,4	6,8	7,4	7,7	18,1	20,5	18,1
KRUK	415,00	8 017	9,4	8,4	8,0	2,2	1,9	1,6	3,6	3,3	3,4	27,1	25,2	23,7
GPW	36,98	1 552	9,4	9,4	9,4	1,5	1,4	1,3	7,3	7,6	7,8	14,2	15,2	15,1
Mediana	-	8 017	9,4	8,4	8,1	1,6	1,4	1,4	6,8	7,4	7,7	18,1	20,5	18,1
Deweloperzy	Kurs [PLN]	Kapitalizacja mIn PLN	P/E			P/BV			EV/EBITDA			ROE [%]		
GTC	5,42	3 593	17,8	8,6	8,3	0,6	0,6	0,5	18,8	17,7	16,1	4,8	5,3	6,2
Dom Development	165,00	4 240	10,3	12,9	10,0	2,7	2,7	2,5	7,6	8,3	7,2	29,7	28,1	23,5
Echo Investment	4,65	1 919	12,2	10,0	5,7	1,1	1,0	0,9	14,6	21,4	11,3	7,5	8,5	7,9
Atal	66,60	2 878	9,1	10,7	7,9	1,8	1,7	1,6	9,1	11,1	8,6	26,1	22,5	17,7
Develia	5,15	2 305	10,7	9,7	8,3	1,6	1,5	1,4	10,4	10,2	9,0	15,3	13,5	14,6
Mediana	-	2 878	10,7	10,0	8,3	1,6	1,5	1,4	10,4	11,1	9,0	15,3	13,5	14,6
Budowlane	Kurs [PLN]	Kapitalizacja mIn PLN	P/E			P/BV			EV/EBITDA			ROE [%]		
Budimex	415,00	10 595	17,7	17,1	17,0	7,6	7,2	7,0	10,4	9,3	9,0	37,2	43,4	43,1
Unibep	10,25	359	-	-	-	-	-	-	-	-	-	7,4	7,4	7,4
MFO	31,00	205	12,4	6,7	4,8	0,6	0,6	0,5	5,5	3,4	2,9	13,8	9,4	9,2
Prochem	32,00	64	80,0	53,3	29,1	-	-	-	7,2	6,7	5,9	6,5	6,5	6,5
Mediana	-	282	17,7	17,1	17,0	4,1	3,9	3,8	7,2	6,7	5,9	10,6	8,4	8,3
Górnictwo	Kurs [PLN]	Kapitalizacja mIn PLN	P/E			P/BV			EV/EBITDA			ROE [%]		
KGHM	112,60	22 520	14,2	9,2	14,1	0,7	0,6	0,6	4,9	4,0	4,6	18,8	6,3	5,8
JSW	38,01	4 463	2,3	-	-	0,3	0,3	0,3	0,4	0,9	1,1	63,4	8,9	2,2
Bogdanka	33,22	1 130	1,5	1,7	2,8	0,3	0,2	0,2	0,5	0,6	0,7	5,1	9,0	9,6
Mediana	-	4 463	2,3	5,5	8,5	0,3	0,3	0,3	0,5	0,9	1,1	18,8	8,9	5,8
Paliwa	Kurs [PLN]	Kapitalizacja mIn PLN	P/E			P/BV			EV/EBITDA			ROE [%]		
PKN ORLEN	59,21	68 739	3,1	4,6	5,2	0,5	0,4	0,4	1,5	1,7	1,8	38,1	18,5	10,8
Unimot	96,60	792	2,3	7,0	7,3	0,8	0,8	0,7	3,7	3,8	3,9	61,2	43,4	22,2
MOL	32,72	26 873	4,9	4,5	4,5	0,6	0,5	0,5	3,0	2,7	2,7	24,1	15,4	13,5
Mediana	-	13 832	3,1	4,6	5,2	0,6	0,5	0,5	3,3	3,3	3,3	38,1	18,5	13,5

Źródło: DM BPS, Bloomberg

SPÓŁKI I MNOŻNIKI RYNKOWE

IT	Kurs [PLN]	Kapitalizacja mIn PLN	P/E			P/BV			EV/EBITDA			ROE [%]		
			2023	2024	2025	2023	2024	2025	2023	2024	2025	2023	2024	2025
Asseco Poland	75,25	6 246	12,5	11,6	11,1	0,9	0,9	0,9	4,1	3,9	3,8	7,2	7,5	7,7
ComArch	141,00	1 147	12,8	11,0	10,2	0,9	0,8	0,8	4,2	3,8	3,6	8,6	7,2	7,5
LiveChat Software	138,00	3 554	20,8	16,7	14,9	20,0	-	-	17,2	14,3	12,4	-	95,7	95,7
Asseco BS	41,40	1 384	-	-	-	-	-	-	10,1	9,3	8,8	23,7	23,7	23,7
Asseco SEE	46,00	2 387	-	-	-	-	-	-	-	-	-	17,9	17,9	17,9
Mediana	-	2 387	12,8	11,6	11,1	0,9	0,9	0,8	7,2	6,6	6,3	13,3	17,9	17,9
Telekomunikacja i Media	Kurs [PLN]	Kapitalizacja mIn PLN	P/E			P/BV			EV/EBITDA			ROE [%]		
Cyfrowy Polsat	12,68	8 106	22,7	11,6	6,9	0,5	0,5	0,4	5,9	5,3	4,8	5,8	2,8	4,1
Orange Polska	7,20	9 449	10,7	11,5	10,4	0,7	0,6	0,6	5,0	4,6	4,7	5,3	5,7	5,5
Wirtualna Polska	105,80	3 100	18,9	14,6	12,1	3,2	2,8	2,4	8,3	7,4	6,7	21,7	17,5	18,8
Agora	7,84	365	7,8	25,3	11,2	0,5	0,5	0,5	10,1	8,0	7,2	-6,6	-3,7	-0,9
ATM GRUPA	3,25	274	7,7	7,6	6,6	0,9	0,9	0,8	4,1	4,4	4,0	-	-	-
Mediana	-	3 099,8	10,7	11,6	10,4	0,7	0,6	0,6	5,9	5,3	4,8	5,5	4,3	4,8
Producenci gier video	Kurs [PLN]	Kapitalizacja mIn PLN	P/E			P/BV			EV/EBITDA			ROE [%]		
CD Projekt SA	156,70	15 656	39,6	61,4	66,3	6,8	6,4	6,0	24,7	38,2	44,4	16,3	18,5	10,5
Playway	412,00	2 719	15,0	12,9	11,6	5,5	5,2	4,9	11,0	9,4	8,4	-	34,6	37,0
TEN Square Games	91,00	667	19,7	13,1	13,4	2,0	1,9	1,8	9,9	7,8	7,6	27,5	13,6	14,7
11 bit studios SA	700,00	1 692	64,8	9,1	10,2	6,1	3,8	3,4	61,6	6,8	7,7	11,1	10,2	40,3
Mediana	-	2 206	29,6	13,0	12,5	5,8	4,5	4,2	17,9	8,6	8,0	16,3	16,0	25,9
Odzież i obuwie	Kurs [PLN]	Kapitalizacja mIn PLN	P/E			P/BV			EV/EBITDA			ROE [%]		
LPP	13250,00	24 581	21,3	16,4	12,5	6,4	5,2	4,3	11,4	8,4	6,9	35,0	32,7	33,2
CCC	42,61	2 934	-	-	30,0	2,9	3,9	3,5	10,4	7,6	5,8	-11,6	-21,6	-17,9
Monnari Trade	6,30	193	12,6	10,5	10,5	-	-	-	6,4	5,9	5,6	24,7	24,7	24,7
Answear.com	35,70	642	20,2	14,8	11,4	3,2	2,6	2,1	10,9	8,8	7,4	10,6	14,0	16,6
Mediana	-	1 788	20,2	14,8	11,9	3,2	3,9	3,5	10,6	8,0	6,3	17,7	19,4	20,6
Dystrybucja	Kurs [PLN]	Kapitalizacja mIn PLN	P/E			P/BV			EV/EBITDA			ROE [%]		
Allegro	31,60	33 398	38,2	23,4	17,4	3,4	3,0	2,6	16,5	12,9	10,7	-7,2	8,5	12,5
Dino Polska	377,40	37 000	24,9	19,3	15,6	6,6	5,1	4,0	16,4	13,5	11,3	31,3	29,7	28,5
Inter Cars	574,00	8 132	9,3	8,3	7,4	1,7	1,4	1,2	7,2	6,5	6,0	22,5	20,8	19,3
Eurocash	15,47	2 153	19,7	11,9	9,3	2,6	2,3	2,0	4,8	4,4	4,2	3,3	11,6	18,2
Neuca	734,00	3 235	23,0	17,7	14,3	3,4	3,1	2,9	10,4	8,9	7,9	14,4	15,5	16,7
Mediana	-	3 235	19,7	11,9	9,3	2,6	2,3	2,0	7,2	6,5	6,0	14,4	15,5	18,2
Spożywcze	Kurs [PLN]	Kapitalizacja mIn PLN	P/E			P/BV			EV/EBITDA			ROE [%]		
Ambra	66,00	1 520	12,4	11,0	10,2	1,8	1,7	1,5	6,8	6,1	5,9	15,0	15,2	15,7
Wawel	708,00	1 062	-	-	-	-	-	-	13,6	-	-	5,1	5,1	5,1
MBW	10,20	1 142	36,4	36,4	31,2	1,2	1,2	1,1	15,7	14,6	13,6	3,0	3,2	3,3
Mediana	-	1 142	24,4	23,7	20,7	1,5	1,4	1,3	13,6	10,3	9,8	5,1	5,1	5,1

Źródło: DM BPS, Bloomberg

SPÓŁKI I MNOŻNIKI RYNKOWE

Energia	Kurs [PLN]	Kapitalizacja mIn PLN	P/E			P/BV			EV/EBITDA			ROE [%]		
			2023	2024	2025	2023	2024	2025	2023	2024	2025	2023	2024	2025
PGE	7,73	17 344	4,1	5,2	4,3	0,3	0,4	0,4	2,5	3,1	2,8	6,8	7,4	6,0
Enea	7,48	4 623	1,9	4,4	3,5	0,2	0,3	0,3	2,4	4,8	4,3	7,5	12,4	7,1
Tauron	3,77	6 607	2,3	4,3	3,2	0,4	0,4	0,4	3,2	4,4	3,9	2,8	16,1	8,7
Onde	10,32	563	51,6	51,6	103,2	1,7	1,7	1,6	13,8	14,5	20,7	1,6	2,5	3,0
Polenergia	77,20	6 806	17,1	14,0	12,5	1,5	1,4	1,2	13,5	11,0	10,4	7,4	8,5	9,6
ZE PAK	19,98	1 015	-	-	-	-	-	-	14,8	7,3	3,9	33,3	33,3	33,3
Mediana	-	5 615	4,1	5,2	4,3	0,4	0,4	0,4	8,4	6,1	4,1	7,1	10,4	7,9
Chemia	Kurs [PLN]	Kapitalizacja mIn PLN	P/E			P/BV			EV/EBITDA			ROE [%]		
			2023	2024	2025	2023	2024	2025	2023	2024	2025	2023	2024	2025
Grupa Azoty	24,86	2 466	-	84,3	4,4	-	-	-	25,2	7,5	5,2	18,1	-6,3	-1,8
Ciech	45,00	2 371	25,1	118,4	107,1	1,0	0,9	0,9	4,8	4,6	4,2	15,7	3,6	7,1
PCC Rokita	85,60	1 699	-	-	-	-	-	-	-	-	-	14,8	14,8	14,8
Mediana	-	2 371	25,1	101,3	55,8	1,0	0,9	0,9	15,0	6,1	4,7	15,7	3,6	7,1
Przemysł	Kurs [PLN]	Kapitalizacja mIn PLN	P/E			P/BV			EV/EBITDA			ROE [%]		
			2023	2024	2025	2023	2024	2025	2023	2024	2025	2023	2024	2025
Grupa Kęty	653,00	6 302	13,2	13,0	12,0	3,5	3,5	3,3	8,5	7,9	7,6	37,0	-	25,9
Grenevia	3,21	1 842	7,5	8,5	7,7	0,9	0,8	0,7	5,1	5,6	5,2	9,6	10,7	9,9
Stalprodukt	234,00	1 306	4,0	5,4	7,8	0,3	0,3	0,3	1,4	1,5	1,8	13,6	10,9	8,3
Wielton	8,01	484	11,4	8,0	5,3	0,8	0,8	0,7	5,8	5,3	4,5	18,0	13,0	11,6
Alumetal	81,30	1 283	-	-	-	-	-	-	6,8	6,3	-	30,5	30,5	30,5
Mangata Holding	85,50	571	9,5	7,6	6,6	1,0	1,0	0,9	5,6	4,9	4,7	-	15,4	14,4
Mediana	-	1 294	10,3	7,8	7,1	0,9	0,8	0,7	5,8	5,3	4,6	18,0	13,0	11,6
Biotechnologia	Kurs [PLN]	Kapitalizacja mIn PLN	P/E			P/BV			EV/EBITDA			ROE [%]		
			2023	2024	2025	2023	2024	2025	2023	2024	2025	2023	2024	2025
Synthaverse	5,16	363	51,6	25,8	17,2	2,3	2,2	2,0	18,5	10,3	6,4	6,8	5,2	6,2
Ryvü Therapeutics	60,30	1 394	-	-	10,5	3,6	5,4	3,5	-	-	7,0	-7,5	-32,8	-36,1
Captor Therapeutics	125,50	523	-	-	59,8	4,2	9,2	4,6	-	-	31,9	-	-36,7	-55,6
Celon Pharma	15,64	799	-	-	-	1,8	1,9	2,1	230,5	32,9	19,2	-7,1	-6,9	-6,1
Molecure	21,40	360	-	4,0	3,6	2,0	1,3	1,0	-	4,2	3,8	-11,4	-15,5	12,1
Selvita	64,20	1 178	29,7	18,7	14,8	3,9	3,2	2,7	14,4	9,9	8,4	17,0	16,4	18,7
Mediana	-	661	40,6	18,7	14,8	3,0	2,7	2,4	18,5	10,1	7,7	-7,1	-11,2	0,0

Źródło: DM BPS, Bloomberg

Dom Maklerski Banku BPS SA

ul. Grzybowska 81, 00-844 Warszawa,
tel.: +48 22 53 95 555, fax.: +48 22 53 95 556
www.dmbps.pl
dm@dmbps.pl

Sporządzone przez Departament Analiz:

Tomasz Czarnecki, MPW
Dyrektor Departamentu Analiz
tomasz.czarnecki@dmbps.pl
tel.: (22) 53 95 542

Jacek Borawski
Analityk Techniczny

Artur Wizner, MPW
Analityk
artur.wizner@dmbps.pl
tel.: (22) 53 95 548

Dr Łukasz Bryl
Analityk
lukasz.bryl@dmbps.pl
tel.: 785 500 874

Dane kontaktowe do Departamentu Sprzedaży:

Dariusz Stasiak, MPW
Dyrektor Departamentu Sprzedaży
dariusz.stasiak@dmbps.pl
tel.: +48 (22) 53 95 084

Krzysztof Jeż, MPW
krzysztof.jez@dmbps.pl
tel.: + 48 (22) 53 95 559

Lech Kucharski, MPW
lech.kucharski@dmbps.pl
tel.: + 48 (22) 53 95 522

Tomasz Kublik, MPW
tomasz.kublik@dmbps.pl
tel.: + 48 (22) 53 95 511

Tomasz Wojna
tomasz.wojna@dmbps.pl
tel.: + 48 (22) 53 95 541

Wyjaśnienia dotyczące stosowanej terminologii fachowej i wskaźników:

Dług netto – suma zobowiązań oprocentowanych pomniejszona o środki pieniężne i ich ekwiwalenty
EBIT – wynik na działalności operacyjnej
EBITDA – wynik działalności operacyjnej przed potrąceniem salda na działalności finansowej, opodatkowaniem i amortyzacją.
EV – (wartość ekonomiczna; EV= MC + dług netto) suma kapitalizacji i długu netto
Marża brutto na sprzedaży – relacja zysku brutto na sprzedaży do przychodów ze sprzedaży
Marża EBIT – (EBIT/Przychody ze sprzedaży) relacja zysk z działalności operacyjnej do przychodów ze sprzedaży
Marża EBITDA – (EBITDA/Przychody ze sprzedaży) relacja EBITDA do przychodów ze sprzedaży
EBIT/EV – iloraz zysku z działalności operacyjnej i wartości ekonomicznej (suma kapitalizacji i długu netto)
MC/EBIT – iloraz kapitalizacji (liczba kursu akcji i liczby akcji) oraz zysku z działalności operacyjnej
MC/S – iloraz kapitalizacji (liczba wyemitowanych akcji razy kurs akcji) i przychodów ze sprzedaży
P/E – (Cena/Zysk) relacja kurs akcji do prognozowanego rocznego zysku netto przypadający na akcję
P/BV – (Cena/Wartość Księgową) relacja kursu akcji do prognozowanej wartości księgowej przypadającą na akcję
P/CF – [Cena/(zysk netto + amortyzacja)] relacja kursu akcji do sumy przypadającego na akcję zysku netto i amortyzacji
Stopa dywidendy – (DY) dywidenda na akcję podzielona przez kurs akcji
Wskaźnik wypłaty dywidendy – (D/E) relacja dywidenda przypadająca na akcję do zysk na akcję
Wskaźnik pokrycia dywidendy – (E/D) relacja zysku na akcję do dywidendy na akcję

Opracowanie wyraża wiedzę oraz poglądy autorów według stanu na dzień jego sporządzenia. Autorzy nie uwzględniają w opracowaniu jakichkolwiek szczególnych zamierzeń inwestycyjnych, szczególnych celów inwestycyjnych, sytuacji finansowej ani szczególnych potrzeb czy żądań potencjalnych odbiorców. Opracowanie publikowane jest w celach wyłącznie informacyjnych lub marketingowych i nie powinno być interpretowane jako (1) osobista rekomendacja, (1) porada inwestycyjna, prawna, lub innego typu, ani jako (2) zachęta do działania, inwestowania czy pozbywania się inwestycji w szczególny sposób, bądź (4) ocena lub zapewnienie opłacalności inwestycji w instrumenty finansowe objęte opracowaniem.

W szczególności opracowanie nie stanowi „badania inwestycyjnego” lub „publikacji handlowej” w rozumieniu Rozporządzenia Delegowanego Komisji (UE) 2017/565 z dnia 25 kwietnia 2016 r. uzupełniającego dyrektywę Parlamentu Europejskiego i Rady 2014/65/UE w odniesieniu do wymogów organizacyjnych i warunków prowadzenia działalności przez firmy inwestycyjne oraz pojęć zdefiniowanych na potrzeby tej dyrektywy, bądź „rekomendacji” w rozumieniu Rozporządzenia Parlamentu Europejskiego i Rady (UE) NR 596/2014 z dnia 16 kwietnia 2014 r. w sprawie nadzoru na rynku (rozporządzenie w sprawie nadzoru na rynku) oraz uchylającego dyrektywę 2003/6/WE Parlamentu Europejskiego i Rady i dyrektywy Komisji 2003/124/WE, 2003/125/WE i 2004/72/WE.

Opracowanie zostało sporządzone z zachowaniem należytej staranności i rzetelności przy zachowaniu zasad metodologicznej poprawności na podstawie ogólnodostępnych informacji, w dniu publikacji opracowania, pozyskanych ze źródeł wiarygodnych dla Domu Maklerskiego Banku BPS S.A. Dom Maklerski Banku BPS S.A. nie gwarantuje ich kompletności, prawdziwości lub dokładności.

Dom Maklerski Banku BPS S.A. nie ponosi odpowiedzialności za ewentualne decyzje inwestycyjne podjęte na podstawie niniejszego opracowania ani za ewentualne szkody poniesione w wyniku tych decyzji inwestycyjnych. Opracowanie nie powinno być interpretowane jako oświadczenie ani gwarancja (zarówno wyraźna, jak i implikowana) w zakresie generowania zysku z tytułu prezentowanej strategii inwestycyjnej.

Inwestowanie na rynku kapitałowym wiąże się z możliwością utraty części lub całości zainwestowanego kapitału. Szczegółowe informacje o ryzykach związanych z inwestowaniem w instrumenty finansowe dostępne są na stronie internetowej DMBPS: www.dmbps.pl w zakładce Regulacje i dokumenty.

Dom Maklerski Banku BPS S.A., jego akcjonariusze lub pracownicy mogą posiadać długie lub krótkie pozycje powstałe w wyniku transakcji zawartych na instrumentach z rynków OTC lub innych instrumentach finansowych wymienionych w opracowaniu. Organem sprawującym nadzór nad działalnością Domu Maklerskiego Banku BPS S.A. jest Komisja Nadzoru Finansowego z siedzibą w Warszawie, przy ulicy Pięknej 20.

Powielanie bądź publikowanie w jakiegokolwiek formie niniejszego opracowania, lub jego części, oraz wykorzystywanie materiału do własnych opracowań celem publikacji, bez pisemnej zgody Domu Maklerskiego Banku BPS S.A. jest zabronione. Niniejsze opracowanie jest prawnie chronione zgodnie z **Ustawą z 4 lutego 1994 r. o prawie autorskim i prawach pokrewnych (Dz. U. 2019 poz. 1231)**.