

GPW - Indeksy					
Indeksy	Zamknięcie [pkt.]	Zmiana dzienna	Relatywnie do WIG	Zmiana tyg. [t/t]	Zmiana od początku roku
WIG	66 747,1	↓ -1,59%	-	-2,46%	16,16%
WIG20	1 958,1	↓ -2,40%	-0,82%	-3,42%	9,27%
mWIG40	5 055,7	↓ -1,34%	0,25%	-2,60%	21,70%
sWIG80	21 081,6	↓ -1,08%	0,52%	0,08%	20,49%

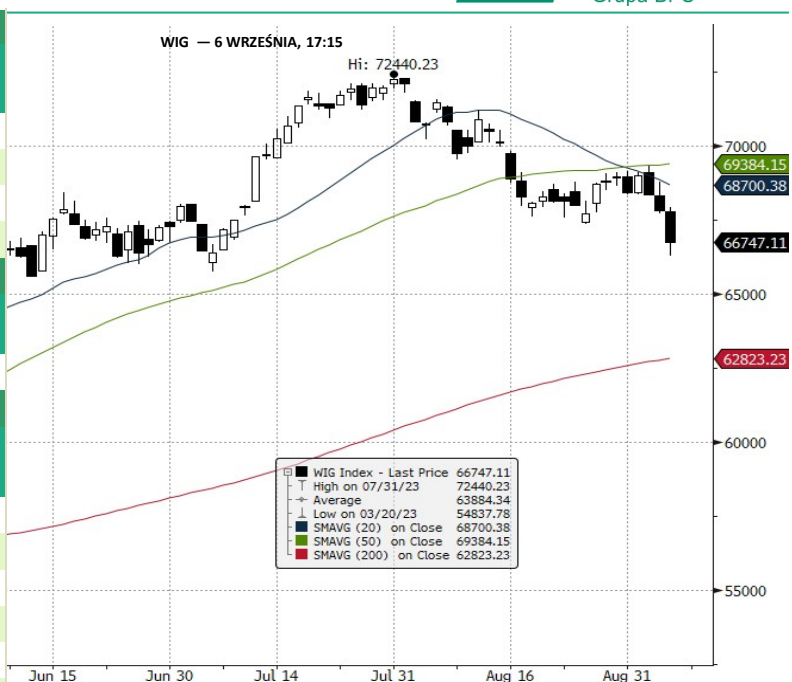
GPW - FW20					
Wybrane dane	Zamknięcie [pkt.]	Zmiana dzienna	Zmiana tyg. [t/t]	Zmiana od początku roku	
FW20U2320	1 963	0,0	↓ -2,05%	-3,25%	6,74%

Indeksy zagraniczne - kursy zamknięcia				
Indeks	Kurs [pkt.]	Zmiana	Relatywnie do WIG	Zmiana od początku roku
BOVESPA (BRAZYLIA)	115 985,3	↓ -1,15%	0,45%	5,70%
BUX (WĘGRY)	55 884,5	↑ 0,29%	1,91%	27,61%
CAC 40 (FRANCJA)	7 194,1	↓ -0,84%	0,76%	11,13%
DAX (NIEMCY)	15 741,4	↓ -0,19%	1,42%	13,06%
DIJA (USA)	34 443,2	↓ -0,57%	1,04%	3,91%
EUROSTOXX 50 (EU)	4 238,3	↓ -0,72%	0,88%	11,72%
FTSE 100 (GB)	7 426,1	↓ -0,16%	1,45%	-0,34%
ISE 100 (TURCJA)	8 181,7	↓ -0,66%	0,95%	48,51%
MERVAL (ARGENTYNA)	583 982,6	↓ -2,37%	-0,79%	188,98%
MSCI EM	981,4	↓ -0,45%	1,16%	2,62%
NASDAQ COMPOSITE (USA)	13 872,5	↓ -1,06%	0,54%	32,54%
PX (CZECHY)	1 339,3	↑ 0,17%	1,79%	11,45%
RTS (ROSJA)	1 038,6	↓ -1,18%	0,42%	7,06%
S&P 500	4 465,5	↓ -0,70%	0,90%	16,30%

Indeksy zagraniczne - kurs na godzinę: 8:39				
Indeks	Kurs [pkt.]	Zmiana	Relatywnie do WIG	Zmiana od początku roku
NIKKEI225 (JAPONIA)	32 991,1	↓ -0,75%	0,85%	26,43%
HANG SENG (HONG KONG)	18 226,0	↓ -1,07%	0,52%	-7,86%
BSE 30 (INDIE)	65 871,3	↓ -0,01%	1,60%	8,27%
KOSPI 100 (KOREA Płd.)	2 539,7	↓ -0,28%	1,33%	13,56%
SHANGHAI A-SHARE (CHINY)	3 282,6	↓ -0,01%	1,60%	6,26%
SHANGHAI B-SHARE (CHINY)	239,6	↓ -0,65%	0,96%	-14,39%

Kontrakty terminowe - kurs na godzinę: 8:39				
Futures	Kurs [pkt.]	Zmiana	Relatywnie do FWIG20	Zmiana od początku roku
EuroStoxx50 Futures	4 231,0	↓ -0,31%	1,78%	11,78%
CAC40 Futures	7 182,5	↓ -0,27%	1,82%	10,64%
DAX Futures	15 698,0	↓ -0,39%	1,69%	12,22%
S&P500 Futures	4 460,0	↓ -0,26%	1,83%	14,51%
DIJA Futures	34 400,0	↓ -0,78%	1,30%	3,77%
NASDAQ Futures	15 337,8	↓ -0,40%	1,68%	37,69%

Waluty - kurs na godzinę: 08:39					
Waluta	Kurs [PLN]	Zmiana [PLN]	Relatywnie do WIG	Zmiana od początku roku	
EUR	4,5784	0,0096	↑ 0,21%	1,83%	-2,20%
CHF	4,7905	0,0106	↑ 0,22%	1,84%	1,36%
USD	4,2715	0,0138	↑ 0,32%	1,94%	-2,45%
EUR/USD	1,0719	-0,0008	↓ -0,07%	1,54%	0,15%



Surowce - kursy zamknięcia				
Surowiec	Kurs	Zmiana [%]	Relatywnie do WIG	Zmiana od początku roku
ROPA WTI (USD za baryłkę)	87,2	↓ -0,37%	1,24%	8,39%
MIEDŹ (USD za tonę)	8 412,0	↓ -0,21%	1,40%	0,39%
ZŁOTO (USD za uncję)	1 922,1	↓ -0,21%	1,40%	5,01%
SREBRO (USD za uncję)	23,4	↓ -0,33%	1,28%	-3,12%
PLATYNA (USD za uncję)	915,1	↓ -0,02%	1,60%	-15,70%
GAZ ZIEMNY (USD za MMBtu)	2,5	↓ -0,16%	1,45%	-43,56%
W. KAMIENNY (USD za tonę)	160,0	↓ -0,31%	1,30%	-60,41%
CYNK (USD za tonę)	2 450,5	↓ -0,39%	1,22%	-17,63%
ŻELAZO (CNY za tonę)	837,0	↓ -1,82%	-0,23%	-2,11%
CYNA (USD za tonę)	26 270,0	↓ -0,66%	0,95%	5,89%
ALUMINIUM (USD za tonę)	2 193,5	↑ 0,02%	1,64%	-7,76%
OŁÓW (USD za tonę)	2 225,5	↓ -0,36%	1,25%	-2,94%
NIKIEL (USD za tonę)	20593,0	↓ -2,12%	-0,54%	-33,82%

Źródło: Bloomberg

Źródło: Bloomberg

Największe wzrosty											
WIG20				mWIG40				sWIG80			
Nazwa	Kurs	Wzrost	Obroty	Nazwa	Kurs	Wzrost	Obroty	Nazwa	Kurs	Wzrost	Obroty
CYFRPLSAT	14,6	↑ 8,2%	38 683 723	CCC	45,5	↑ 5,5%	30 268 983	PEKABEX	19,8	↑ 2,3%	210 346
KRUK	388,0	↑ 2,6%	22 128 842	MABION	18,4	↑ 4,7%	1 607 455	WAWEL	708,0	↑ 2,3%	785 142
DINOPL	382,7	↑ 1,8%	77 109 664	AUTOPARTN	20,7	↑ 2,7%	3 651 671	MLSYSTEM	68,9	↑ 1,9%	360 287
ALLEGRO	31,7	↑ 1,7%	100 763 359	DEVELIA	4,9	↑ 2,2%	1 218 138	KOGENERA	33,9	↑ 1,5%	65 245
ASSECOPOL	73,6	↑ 0,7%	4 216 365	GRUPAAZOTY	24,5	↑ 1,5%	3 946 813	ATAL	58,8	↑ 1,4%	585 684

Największe spadki											
WIG20				mWIG40				sWIG80			
Nazwa	Kurs	Spadek	Obroty	Nazwa	Kurs	Spadek	Obroty	Nazwa	Kurs	Spadek	Obroty
PKOBP	35,3	↓ -4,9%	165 651 256	KERNEL	8,0	↓ -8,4%	1 760 531	COGNOR	7,5	↓ -4,6%	3 315 411
ALIOR	51,4	↓ -4,8%	37 946 308	ENEA	7,4	↓ -6,6%	8 075 379	RAWLPLUG	13,6	↓ -4,6%	38 949
PEKAO	100,1	↓ -4,8%	136 742 270	TAURONPE	3,7	↓ -6,3%	34 995 117	BOS	8,4	↓ -4,0%	257 460
PGE	7,5	↓ -4,5%	25 879 869	MILLENNIUM	5,5	↓ -4,8%	11 326 921	MEDICALG	36,0	↓ -4,0%	1 081 756
MBANK	408,5	↓ -3,4%	26 827 197	BUDIMEX	428,5	↓ -4,7%	32 747 685	CAPTORTX	123,0	↓ -3,9%	440 049

Największe obroty											
WIG20				mWIG40				sWIG80			
Nazwa	Kurs	Zmiana	Obroty	Nazwa	Kurs	Zmiana	Obroty	Nazwa	Kurs	Zmiana	Obroty
PKOBP	35,3	↓ -4,9%	165 651 256	TAURONPE	3,7	↓ -6,3%	34 995 117	COGNOR	7,5	↓ -4,6%	3 315 411
PEKAO	100,1	↓ -4,8%	136 742 270	BUDIMEX	428,5	↓ -4,7%	32 747 685	GREENX	2,6	↓ -2,6%	2 408 077
PZU	38,2	↓ -2,0%	127 435 583	CCC	45,5	↑ 5,5%	30 268 983	POLIMEXMS	4,1	↓ -2,1%	1 983 451
PKNORLEN	60,5	↓ -2,1%	122 788 539	HUUUGE	26,0	↑ 1,0%	27 748 286	SYNEKTIK	68,2	↓ -2,0%	1 631 333
ALLEGRO	31,7	↑ 1,7%	100 763 359	XTB	32,0	↓ -2,0%	13 343 838	MEDICALG	36,0	↓ -4,0%	1 081 756

CATALYST											
Catalyst - największe obroty											
Nazwa	Kurs	Zmiana	Obroty	Nazwa	Kurs	Zmiana	Obroty	Nazwa	Kurs	Zmiana	Obroty
PRF1026	99,7	↑ 0,1%	230 777	KRU0827	99,8	↑ 0,1%	69 839	ECH0626	100,6	↓ -0,1%	58 699
OK0724	95,5	↓ -0,1%	149 827	KRU0828	100,0	↓ 0,0%	64 403	KRU0224	100,7	↑ 0,0%	58 672
DS0725	96,6	↑ 0,0%	148 397	KRU0227	100,8	↑ 0,6%	61 720	WZ0524	100,3	↑ 0,1%	58 370
GHE0124	99,0	↑ 0,0%	94 033	KRU0726	91,4	↑ 0,0%	61 027	GHI1224	100,6	↑ 0,0%	55 390
BS10327	100,1	↑ 0,0%	74 975	ECH0626	100,6	↓ -0,1%	58 699	PRF0125	101,2	↑ 0,0%	53 066

Źródło: GPW

**Informacja dnia  
JSW SA**

**EBITDA grupy JSW w II kw. 2023 r. wyniosła 1,37 mld zł wobec 1,27 mld zł konsensusu.** EBITDA grupy JSW w II kwartale 2023 r. wyniosła ok. 1,37 mld zł wobec ok. 3,27 mld zł zysku EBITDA przed rokiem - podała spółka w raporcie półrocznym. Konsensus PAP Biznes przewidywał wynik EBITDA na poziomie 1,272 mld zł. Oczekiwania rynkowe dla wyniku EBITDA wahały się od 1,169 mld zł do 1,425 mld zł. Mediana wynosiła 1,247 mld zł. EBITDA skorygowana o zdarzenia jednorazowe wyniosła, według wyliczeń, ok. 1,647 mld zł. Zysk netto jednostki dominującej grupy JSW w II kw. 2023 roku wyniósł 780,6 mln zł wobec 2.358,9 mln zł zysku rok wcześniej. Konsensus przewidywał 763,3 mln zł zysku. Zysk operacyjny wyniósł 961,4 mln zł wobec 2.903,2 mln zł zysku rok wcześniej i wobec 916 mln zł zysku oczekiwanego przez rynek. Przychody grupy JSW wyniosły w drugim kwartale 4.139,4 mln zł wobec 5.972,3 mln zł przed rokiem. Rynek oczekiwał przychodów na poziomie 4,03 mld zł. (PAP Biznes)

**Komentarz DM Banku BPS.** Rekordowe wyniki JSW z zeszłego roku (w szczególności II i III kwartał) wywindowane przez silne wzrosty cen węgla nie będą możliwe do powtórzenia w roku obecnym. W szczytowym momencie w marcu 2022 za tonę węgla płacono na giełdzie w Amsterdamie 456 USD, obecna cena wynosi 119 USD za tonę. Ceny węgla mają bezpośrednie przełożenie na wyniki JSW, w pierwszej kolejności na stronę przychodową oraz w nieco mniejszym stopniu na zyski. Przychody w II kwartale 2023 były niższe niż rok temu o 30,7 proc. oraz 7,1 proc. kwartał temu i wyniosły 4,139 mld zł. Na poziomie zysków spadki były jeszcze większe. Zysk EBITDA spadł o 57 proc. r/r i 30 proc. k/k do 1,369 mld zł, a zysk netto był o 66,9 proc. niższy niż rok temu, 38,4 proc. mniejszy niż w I kwartale 2023 i wyniósł 780,6 mln zł. Co ciekawe, wyniki na wszystkich poziomach były jednak lepsze niż zakładał konsensus. W największym stopniu JSW zaskoczyło pozytywnie na poziomie wyniku EBITDA, który przewyższył oczekiwania o 7,6 proc. Notowania JSW od końca stycznia znajdują się w trendzie spadkowym, generując tym samym od początku roku ujemną stopę zwrotu na poziomie minus 38 proc. Stąd, w naszej ocenie, wyniki słabsze od zeszłorocznych zostały już znacznym stopniu zdyskontowane przez kurs, a lekkie zaskoczenie względem oczekiwań może zadziałać pro wzrostowo. (Ł. Bryl)

**Informacja dnia  
TAURON SA**

**EBITDA Tauronu w II kw. wyniosła 2,044 mld zł, zgodnie z wcześniejszymi szacunkami.** Grupa Tauron miała w drugim kwartale 2023 roku 2,044 mld zł EBITDA wobec 396 mln zł przed rokiem - podała spółka w raporcie półrocznym. Wynik jest zgodny z wcześniejszymi szacunkami spółki. Zysk netto grupy w drugim kwartale 2023 roku wyniósł 840 mln zł wobec 272 mln zł straty rok wcześniej. Zysk netto przypisany akcjonariuszom jednostki dominującej wyniósł 839 mln zł. Przychody ze sprzedaży sięgnęły 9,723 mld zł wobec 8,31 mld zł w analogicznym okresie 2022 roku. Rekompensaty wyniosły 1.975 mln zł. EBIT sięgnął 1,488 mld zł, w porównaniu do 252 mln zł straty przed rokiem. Spółka szacowała wcześniej, że w drugim kwartale 2023 roku przychody ze sprzedaży wyniosły 11,698 mld zł, a EBITDA 2,044 mld zł. EBIT szacowany był na 1,488 mld zł, a zysk netto na 840 mln zł. (PAP Biznes)

**Informacja dnia  
SANTANDER BANK  
POLSKA SA**

**Negatywny wpływ obniżki stóp proc. na wynik z tytułu odsetek grupy Santander BP wyniesie 390-545 mln zł.** Santander Bank Polska szacuje, że w okresie kolejnych dwunastu miesięcy negatywny wpływ obniżki stóp proc., o 75 pkt. bazowych, na wynik z tytułu odsetek grupy wyniesie 390-545 mln zł - podał bank w komunikacie. Jak podano, negatywny wpływ na wynik z tytułu odsetek Santander Bank Polska szacowany jest na 375-525 mln zł, a na wynik z tytułu odsetek dla Santander Consumer, będącego spółką zależną banku, na 15-20 mln zł. *"Wpływ ten będzie się materializował stopniowo w kolejnych kwartałach, a jego rzeczywista skala będzie uzależniona od realizacji założeń biznesowych i możliwych zmian bilansu"* - napisano w komunikacie. Bank poinformował, że w przypadku obniżenia stóp procentowych o 100 pkt. bazowych, łączna wrażliwość wyniku z tytułu odsetek banku w horyzoncie dwunastu miesięcy, kształtowałaby się w przedziale od 500 mln zł do 700 mln zł. Bank podał, że zarówno podane wyliczenia jak i założenia mogą ulec zmianie. (...) (PAP Biznes)



**Informacja dnia  
ASSECO  
POLAND SA**

**Asseco Poland zaprasza do sprzedaży do 15,8 mln akcji po cenie 75,05-82,95 zł/szt.** Asseco Poland zaprasza do sprzedaży do 15.785.607 akcji, które stanowią około 19,02 proc. kapitału zakładowego - podała spółka w komunikacie. Cena zakupu akcji będzie wynosić nie mniej niż 75,05 zł i nie więcej niż 82,95 zł. Przyjmowanie ofert sprzedaży rozpoczyna się 11 września, a zakończy 14 września 2023 r. Ustalenie ceny ostatecznej, ostatecznej liczby akcji nabywanych, akceptacja ofert sprzedaży oraz ewentualna redukcja liczby akcji ma nastąpić 18 września. Przewidywany dzień rozliczenia transakcji i nabycia akcji to 21 września. Podmiotem pośredniczącym w przeprowadzeniu i rozliczeniu zaproszenia jest Santander Bank Polska – Santander Biuro Maklerskie. (...) (PAP Biznes)

**Informacja dnia  
BOOMBIT SA**

**Boombit szacuje, że w sierpniu przychody spadły m/m o 6,5 proc., do 17,6 mln zł.** Grupa Boombit szacuje, że w sierpniu 2023 roku przychody spadły o 6,5 proc., do 17,6 mln zł - poinformował wydawca gier w komunikacie prasowym. Przychody pomniejszone o koszty pozyskania użytkownika i prowizje platform wyniosły 6,1 mln zł (-19,1 proc.), a liczba pobrań wyniosła w sierpniu 15,5 mln. Wydatki na User Acquisition wzrosły o 5,8 proc. do 9,7 mln zł, a koszty prowizji platform zmniejszyły się do 1,8 mln zł (-14,6 proc.). (...) (PAP Biznes)

**Informacja dnia  
ERBUD SA**

**Portfel zleceń Erbudu na koniec czerwca '23 miał wartość ok. 2,4 mld zł.** Wartość portfela zleceń zewnętrznych grupy Erbud, nie licząc kontraktów własnych o wartości ok. 1 mld zł w Onda, wyniosła na koniec czerwca 2023 r. ok. 2,4 mld zł, czyli była o ok. 120 mln niższa niż na początku 2023 r. - podał Erbud w komunikacie. Jak podano, w portfelu grupy kontrakty kubaturowe są warte ponad 1,2 mld zł. Drugie co do wielkości jest wykonawstwo OZE z 563 mln zł. *"Jest zdrowy i dobrze zdywersyfikowany, choć tradycyjne budownictwo kubaturowe stanowi ok. 50 proc. jego wartości. W czasach dekonunktury i na zmiennym rynku trudno jest budować jakościowy backlog o dużej wartości. Skupiamy się więc raczej na rentowności projektów niż ich wielkości"* - ocenił wiceprezes Jacek Leczkowski. Grupa Erbud wypracowała w pierwszym półroczu 2023 r. 1.582,2 mln zł przychodów ze sprzedaży, 10,2 mln zł zysku operacyjnego, 28,2 mln zł EBITDA. Strata netto j.d. wyniosła 9,9 mln zł. (PAP Biznes)

**Informacja dnia  
ONDE SA**

**Backlog grupy Onda na koniec czerwca '23 wynosił 792 mln zł.** Backlog grupy Onda na koniec czerwca 2023 roku wynosił 792 mln zł, czyli był wyższy o 167 mln zł (26,7 proc.) rdr - poinformowała spółka w raporcie półrocznym. Jak podano, 296 mln zł to backlog inwestycji wiatrowych, 315 mln zł to backlog inwestycji fotowoltaicznych, a 181 mln zł to backlog inwestycji drogowo-inżynieryjnych. *"Obecnie nasze portfolio deweloperskie to niemal 900 MW, w tym 400 MW to projekty mocno zaawansowane. Stabilizacja na rynku energii i komponentów sprawia, że budżetowanie i realizacja tych projektów są teraz dużo bardziej przewidywalne i bezpieczne"* – ocenił, cytowany w komunikacie prasowym, prezes Paweł Średniawa. W pierwszym półroczu 2023 r. spółka specjalizująca się w wykonawstwie instalacji OZE osiągnęła 500,6 mln zł przychodów, czyli o 5 proc. mniej niż w tym samym okresie rok wcześniej. Wynik operacyjny był ponad 2,5-krotnie wyższy niż w pierwszym półroczu 2022 r. i wyniósł 18,4 mln zł, zysk netto zaś wyniósł 12,5 mln zł, wobec 1 mln rok wcześniej. (PAP Biznes)

**Informacja dnia  
GRUPA PRACUJ SA**

**TCV Luxco Perogie sprzedał w ABB ok. 5,9 proc. akcji Grupy Pracuj po 60 zł za akcję.** TCV Luxco Perogie sprzedał w procesie budowy przyspieszonej księgi popytu akcje stanowiące ok. 5,9 proc. kapitału zakładowego Grupy Pracuj, po cenie 60 zł za akcję - podało w komunikacie Santander Biuro Maklerskie, jako podmiot współprowadzący księgę popytu w transakcji. Jak podano, po rozliczeniu transakcji sprzedający będzie miał 4.638.861 akcji spółki, stanowiących ok. 6,8 proc. kapitału zakładowego. Goldman Sachs Bank Europe SE i Santander Bank Polska - Santander Biuro Maklerskie wraz z Banco Santander pełniły funkcję Wspólnych Globalnych Koordynatorów i Współprowadzących Księgę Popytu. Trigon Dom Maklerski pełnił funkcję Współprowadzącego Księgę Popytu. W środę po sesji podano w komunikacie, że TCV Luxco Perogie chce sprzedać w ABB ok. 4 mln akcji Grupy Pracuj. Na zamknięciu środzkiej sesji kurs Grupy Pracuj wynosił 68 zł. (PAP Biznes)

- Informacja dnia**  
**ALL IN! GAMES SA** **All In! Games chce przeprowadzić emisję akcji s. J.** Zarząd All In! Games podjął uchwałę w sprawie podwyższenia kapitału zakładowego w ramach kapitału docelowego poprzez emisję nie więcej niż 8 mln akcji s. J, z wyłączeniem prawa poboru - poinformowała spółka w komunikacie. Na podstawie zgody udzielonej przez radę nadzorczą ustalono cenę emisyjną na 1,20 zł za każdą akcję. Emisja akcji zostanie przeprowadzona w drodze subskrypcji prywatnej. (PAP Biznes)
- Informacja dnia**  
**ATAL SA** **Atal miał w II kw. 90,6 mln zł zysku netto i 102,3 mln zł EBIT.** Grupa Atal miała w drugim kwartale 2023 r. 90,6 mln zł zysku netto i 102,3 mln zł EBIT - wynika z wyliczeń PAP Biznes na podstawie raportu półrocznego spółki. Konsensus PAP Biznes zakładał 87 mln zł zysku netto i 107,3 mln zł EBIT. Przychody Atalu w drugim kwartale 2023 r. wyniosły 348,3 mln zł, wobec oczekiwań na poziomie 347,6 mln zł. W całym pierwszym półroczu 2023 r. grupa miała 537,8 mln zł przychodów, 144,7 mln zł zysku netto i 166,8 mln zł zysku operacyjnego. W analogicznym okresie przed rokiem Atal miał 875,9 mln zł przychodów, 208,4 mln zł EBIT i 185,3 mln zł zysku netto. Zysk brutto ze sprzedaży spadł do 190,1 mln zł z 226,7 mln zł przed rokiem. (...) (PAP Biznes)
- Informacja dnia**  
**KERNEL HOLDING SA** **Kernel wyeksportował w sierpniu 92 tys. ton zbóż.** Kernel Holding wyeksportował w sierpniu 92 tys. ton zbóż, 67 tys. ton śrutę słonecznikowej oraz 98 tys. ton oleju słonecznikowego - podała spółka w komunikacie. Jak podano, wolumeny eksportu zostały osłabione przez wyzwania, takie jak brak możliwości eksportu towarów przez ukraińskie porty Morza Czarnego oraz trwające rosyjskie ataki na ukraińską infrastrukturę portową Dunaju. Kernel poinformował, że 2 września Rosja zaatakowała infrastrukturę portową Dunaju, niezbędną dla działalności spółek zależnych zajmujących się eksportem oleju słonecznikowego, powodując uszkodzenia wielu obiektów. Obecnie trwa ocena pełnego zakresu tych szkód. Kolejnego dnia zniszczone zostały magazyny zbożowe obsługiwane przez operatora portowego w rejonie Dunaju, który świadczy dla Kernela usługi przeładunku zbóż. (PAP Biznes)
- Informacja dnia**  
**MBANK SA** **mBank zakończył subskrypcję obligacji o łącznej wartości 750 mln euro.** mBank zakończył subskrypcję obligacji nieuprzywilejowanych senioralnych o łącznej wartości nominalnej 750 mln euro - podał bank w komunikacie. Jak podał bank, liczba papierów wartościowych objętych subskrypcją wyniosła 7,5 tys. sztuk, a obligacje zostały wyemitowane w jednej transzy, w której stopa redukcji wyniosła 49,33 proc. Emisja obligacji realizowana jest w ramach Programu EMTN na podstawie prospektu emisyjnego, zatwierdzonego 28 listopada 2022 r., zaktualizowanego suplementem z dnia 30 sierpnia 2023 r. (PAP Biznes)
- Informacja dnia**  
**MOVIE GAMES SA** **Ustalenie daty premiery gry Beyond Sunset.** Zarząd Movie Games S.A. informuje, iż ustalił w dniu dzisiejszym datę premiery gry Beyond Sunset ["Gra"] na platformie Steam na dzień 8.11.2023 r. Beyond Sunset to gra cyberpunk w stylistyce retro łącząca szybką akcję z perspektywą first-person oraz elementy gry RPG. Gra rozgrywa się na dużych, otwartych mapach, umożliwiających eksplorację, a także rozwój umiejętności oraz posiadanych broni. Gracz może wchodzić w dialog z postaciami NPC, co w niektórych przypadkach ma odmienne skutki fabularne. Zdaniem Zarządu Emitenta wydanie Gry będzie miało pozytywny wpływ na przyszłe wyniki finansowe Spółki. (ESPI RB NR 21/23)
- Informacja dnia**  
**STS HOLDING SA** **Grupa STS miała w II kw. 77,7 mln zł skorygowanej EBITDA.** Grupa STS Holding miała w II kwartale 2023 roku 77,7 mln zł skorygowanej EBITDA - wynika z wyliczeń PAP Biznes na podstawie raportu półrocznego spółki. Analitycy ankietowani przez PAP Biznes spodziewali się wyniku na poziomie 77,1 mln zł. W całym pierwszym półroczu skorygowana EBITDA spółki wyniosła 157,4 mln zł, czyli 35 proc. więcej r/r. Przychody grupy w II kwartale wyniosły 146,2 mln zł wobec oczekiwań na poziomie 149,9 mln zł. W I półroczu przychody wzrosły o 14 proc. r/r do 299 mln zł. Zysk netto jednostki dominującej wyniósł w II kwartale - według wyliczeń PAP Biznes - 43,8 mln zł i był niższy od konsensusu na poziomie 54,4 mln zł. Po sześciu miesiącach grupa wypracowała 97,4 mln zł zysku netto j.d., 57 proc. więcej r/r.(...) (PAP Biznes)

## WIG20 FUTURES



Źródło: Bloomberg

**Komentarz DM Banku BPS.** Od początku wczorajszej sesji na GPW strona podażowa kontrolowała sytuację n rynku, a niespodziewana obniżka stóp procentowych o 75 punktów bazowych, pogłębiła spadki. Na rynku akcji decyzja uderzyła przede wszystkim w banki (indeks WIG-Banki stracił 3,94 proc.). WIG20 zakończył wczorajsze notowania spadkiem o 2,40 proc. i zamknął sesję na 1958,07pkt., Indeks szerokiego rynku WIG stracił na zamknięciu o 1,59proc. i zamknął sesję na 66747,11pkt., mWIG40 spadł o 1,34proc. i zakończył notowania na poziomie 5055,69 pkt., natomiast sWIG80 zakończył sesję spadkiem o 1,08 proc na poziomie 21081,55 pkt. Obroty na rynku mocno wzrosły i wyniosły 1,43mld zł. wobec 0,98mld zł. poprzedniego dnia. Na FW20U2320 wartość LOP-u lekko spadła i osiągnęła wartość 62686 wobec 63654 na zamknięciu poprzedniej sesji .Obroty podczas sesji wyniosły 51436 wobec 33911 kontraktów poprzednio. Przetłamanie przez WIG20 psychologicznego wsparcia na poziomie 2000 pkt., wskazuje, że strona podażowa ma w tej chwili kontrolę nad rynkiem. Jeżeli kolejne wsparcie na poziomie 1900 pkt. (średnia 200-sesyjna) nie zostanie utrzymane, trend wzrostowy w którym się znajdujemy od października 2022 może nie zostać utrzymany. (A. Wizner)

**Dane makro****07.09.2023****KALENDARIUM**

Czwartek		Wydarzenie	Okres	Odczyt	Poprzednio
3:30	Australia	Eksport	lip	53,92 mld	55,02 mld (R)
3:30	Australia	Import	lip	45,89 mld	44,75 mld (R)
3:30	Australia	Bilans handlu zagranicznego	lip	8,04 mld	10,27 mld (R)
5:00	Chiny	Eksport	sie	-8,8%	-14,5%
5:00	Chiny	Import	sie	-7,3%	-12,4%
5:00	Chiny	Bilans handlu zagranicznego	sie	68,4 mld	80,6 mld
7:00	Japonia	Indeks wskaźników wyprzedzających (P)	lip	107,6	108,8 (R)
7:30	Francja	Zmiana zatrudnienia w sektorze pozarolniczym k/k	II kwartał	21 tys.	19,7 tys.
7:45	Szwajcaria	Stopa bezrobocia	sie	2,1%	2,1%
8:00	Rumunia	PKB k/k	II kwartał	0,9%	0,2%
8:00	Rumunia	PKB r/r	II kwartał	2,7%	2,9%
8:00	Niemcy	Produkcja przemysłowa m/m	lip	-0,8%	-1,4% (R)
8:00	Norwegia	Produkcja przemysłowa m/m	lip	2,3%	0,2%
8:00	Niemcy	Produkcja przemysłowa r/r	lip	-2,1%	-1,5% (R)
8:00	Norwegia	Produkcja przemysłowa r/r	lip	-1,5%	-11,00%
8:00	Norwegia	Produkcja manufakturowa m/m	lip	-1,2%	0,00%
8:00	Norwegia	Produkcja manufakturowa r/r	lip	-2,3%	1,4%
8:30	Węgry	Produkcja przemysłowa m/m (P)	lip		-0,9%
8:30	Węgry	Produkcja przemysłowa r/r (P)	lip		-6,1%
8:45	Francja	Eksport	lip		52,05 mld
8:45	Francja	Import	lip		58,77 mld
8:45	Francja	Bilans handlu zagranicznego	lip		-6,71 mld
9:00	Austria	Eksport	cze		16,75 mld
9:00	Austria	Import	cze		17,41 mld
9:00	Malezja	Stopa procentowa	cze		3,00%
9:00	Czechy	Sprzedaż detaliczna m/m	lip		0,3%
9:00	Czechy	Sprzedaż detaliczna r/r	lip		4,1%
9:00	Austria	Bilans handlu zagranicznego	cze		-0,66 mld
9:00	Austria	Indeks cen hurtowników m/m	sie		-0,4%
9:00	Austria	Indeks cen hurtowników r/r	sie		-6,3%
10:00	Włochy	Sprzedaż detaliczna m/m	lip		-0,2%
10:00	Włochy	Sprzedaż detaliczna r/r	lip		3,6%
11:00	Grecja	Eksport	lip		4,1 mld
11:00	Euroland	PKB k/k	II kwartał		0,00%
11:00	Euroland	PKB r/r	II kwartał		1,1%
11:00	Grecja	Import	lip		6,7 mld
11:00	Grecja	Bilans handlu zagranicznego	lip		-2,6 mld
12:00	Irlandia	Zharmonizowana inflacja CPI m/m	sie		0,2%
12:00	Irlandia	Zharmonizowana inflacja CPI r/r	sie		4,6%
12:00	Irlandia	Inflacja CPI m/m	sie		0,2%
12:00	Irlandia	Inflacja CPI r/r	sie		5,8%
14:30	USA	Osób pobierających zasiłek dla bezrobotnych	26.sie		1725 tys.
14:30	Kanada	Pozwolenia na budowę m/m	lip		6,1%
14:30	Kanada	Pozwolenia na budowę r/r	lip		-4,2%
14:30	USA	Nowozarejestrowani bezrobotni	02.wrz		228 tys.
14:30	USA	Jednostkowe koszty pracy k/k (F)	II kwartał		4,2%
14:30	USA	Jednostkowe koszty pracy r/r (F)	II kwartał		3,8%
16:00	Kanada	Ivey PMI	sie		48,6
16:30	USA	Zapasy gazu ziemnego	01.wrz		3115 mld
17:00	USA	Zapasy ropy Crude	01.wrz		422,9 mln
	Francja	Bilans obrotów kapitałowych	lip		0,4 mld
	Francja	Bilans obrotów bieżących	lip		0,8 mld
	Francja	Bilans obrotów finansowych	lip		3,2 mld
	Czechy	Stopa bezrobocia	sie		3,5%

Na podstawie :stooq.pl



## Informacje ze spółek 07.09.2023

ERBUD - Konferencja wynikowa Spółki: Konferencja prasowa spółek ERBUD oraz ONDE. Spotkanie poświęcone będzie omówieniu wyników finansowych obu spółek w 2Q2023 oraz perspektyw w najbliższych kwartałach.

TAURONPE - Konferencja wynikowa Spółki: Wyniki finansowe Grupy TAURON za I półrocze 2023 r. - konferencja dla inwestorów, analityków i przedstawicieli mediów.

FABRITY - Konferencja wynikowa Spółki: Konferencja kwartalna software'owo-marketingowej Grupy Fabrity.  
MERCOR - WZA:

JSW - Konferencja wynikowa Spółki: Prezentacja wyników JSW za I półrocze 2023 roku.

TSGAMES - Konferencja wynikowa Spółki: Ten Square Games SA organizuje na konferencję wynikową podczas, której członkowie zarządu spółki przedstawią wyniki finansowe TSG za II kw. i I poł. 2023 roku. Konferencja będzie miała formę transmisji na żywo za pośrednictwem serwisu YouTube.

KME - WZA:

DIGITREE - Skonsolidowany raport półroczny II/2023:

IPOPEMA - Raport półroczny II/2023:

POLWAX - Raport półroczny II/2023:

REDAN - Raport półroczny II/2023:

INTERCARS - Raport półroczny II/2023:

CAPTORTX - Skonsolidowany raport półroczny II/2023:

08OCTAVA - Skonsolidowany raport półroczny II/2023:

CIECH - Skonsolidowany raport półroczny II/2023:

PANOVA - Skonsolidowany raport półroczny II/2023:

ATAL - Skonsolidowany raport półroczny II/2023:

ODLEWNIE - Raport półroczny II/2023:

MOSTALZAB - Skonsolidowany raport półroczny II/2023:

UNIBEP - Skonsolidowany raport półroczny II/2023:

POLTRREG - Raport półroczny II/2023:

HUUUGE - Skonsolidowany raport półroczny II/2023:

PZU - Dzień dywidendy: Dywidenda w wysokości 2,40 PLN na akcję.

KRUK - Dzień dywidendy: Dywidenda w wysokości 15,00 PLN na akcję zwykłą.

IFIRMA - Dzień dywidendy: Zaliczka dywidendy w wysokości 0,40 PLN na akcję.

DITIX - Wprowadzenie do obrotu: Dzień pierwszego notowania w alternatywnym systemie obrotu na rynku NewConnect 1.100.000 akcji zwykłych na okaziciela serii G spółki DITIX S.A., o wartości nominalnej 0,10 zł każda.

*Na podstawie :Infostrefa.pl*



## SPÓŁKI I MNOŻNIKI RYNKOWE

Banki	Kurs [PLN]	Kapitalizacja mIn PLN	P/E			P/BV			D/Y [%]			ROA [%]		
			2023	2024	2025	2023	2024	2025	2023	2024	2025	2023	2024	2025
PKO BP	35,34	44 175	6,8	6,3	6,2	1,0	1,0	0,9	6,9	8,7	8,6	0,8	1,2	1,5
Santander Polska	356,60	36 441	9,0	9,0	8,4	1,1	1,1	1,0	4,6	5,5	6,2	1,0	1,5	1,5
PEKAO	100,10	26 273	4,8	6,1	6,6	1,0	0,9	0,9	11,4	10,4	10,8	1,1	1,6	1,4
ING	186,00	24 199	-	-	-	-	-	-	-	-	-	1,0	1,0	1,0
mBank	408,50	17 347	-	-	-	1,1	0,9	0,8	-	-	-	-0,1	0,4	0,8
Bank Millennium	5,54	6 721	2,3	5,8	4,3	1,0	0,9	0,8	0,0	0,0	0,0	-1,1	0,1	0,5
Alior Bank	51,40	6 710	4,0	5,1	5,8	0,8	0,7	0,6	0,0	3,8	4,0	1,0	1,8	1,6
Bank Handlowy	85,50	11 171	4,9	7,0	8,8	1,2	1,2	1,1	10,5	13,6	12,7	2,3	3,0	2,3
BNP Paribas	61,20	9 038	6,8	5,8	5,1	0,7	0,6	0,6	0,0	0,0	2,1	0,2	0,8	0,8
<b>Mediana</b>	-	<b>17 347</b>	<b>4,9</b>	<b>6,1</b>	<b>6,2</b>	<b>1,0</b>	<b>0,9</b>	<b>0,9</b>	<b>4,6</b>	<b>5,5</b>	<b>6,2</b>	<b>1,0</b>	<b>1,2</b>	<b>1,4</b>
Finanse inne	Kurs [PLN]	Kapitalizacja mIn PLN	P/E			P/BV			D/Y [%]			ROE [%]		
PZU	38,19	32 978	7,5	7,9	8,0	1,5	1,3	1,2	6,8	7,6	7,9	18,1	20,5	18,1
KRUK	388,00	7 496	8,4	7,4	6,5	2,0	1,7	1,4	3,9	4,0	4,8	27,1	25,2	23,8
GPW	37,00	1 553	10,1	9,7	9,7	1,5	1,4	1,4	7,4	7,5	7,6	14,2	14,6	14,3
<b>Mediana</b>	-	<b>7 496</b>	<b>8,4</b>	<b>7,9</b>	<b>8,0</b>	<b>1,5</b>	<b>1,4</b>	<b>1,4</b>	<b>6,8</b>	<b>7,5</b>	<b>7,6</b>	<b>18,1</b>	<b>20,5</b>	<b>18,1</b>
Deweloperzy	Kurs [PLN]	Kapitalizacja mIn PLN	P/E			P/BV			EV/EBITDA			ROE [%]		
GTC	5,36	3 553	18,0	8,7	8,4	0,6	0,6	0,5	18,8	17,7	16,2	4,8	5,3	6,2
Dom Development	161,00	4 137	10,2	14,0	9,6	2,7	2,7	2,4	7,5	8,3	7,0	29,7	27,9	23,1
Echo Investment	4,22	1 742	11,1	9,1	5,2	1,0	0,9	0,8	13,9	20,5	10,7	7,5	8,5	7,9
Atal	58,80	2 541	8,0	9,5	7,0	1,6	1,5	1,4	7,9	9,7	7,5	26,1	22,5	17,7
Develia	4,88	2 184	10,1	9,2	7,9	1,5	1,4	1,3	10,0	9,8	8,6	15,3	13,5	14,6
<b>Mediana</b>	-	<b>2 541</b>	<b>10,2</b>	<b>9,2</b>	<b>7,9</b>	<b>1,5</b>	<b>1,4</b>	<b>1,3</b>	<b>10,0</b>	<b>9,8</b>	<b>8,6</b>	<b>15,3</b>	<b>13,5</b>	<b>14,6</b>
Budowlane	Kurs [PLN]	Kapitalizacja mIn PLN	P/E			P/BV			EV/EBITDA			ROE [%]		
Budimex	428,50	10 940	18,3	17,6	17,5	7,8	7,5	7,2	10,8	9,7	9,3	37,2	43,4	43,0
Unibep	10,50	368	-	-	-	-	-	-	-	-	-	7,4	7,4	7,4
MFO	31,40	207	12,6	6,8	4,9	0,6	0,6	0,5	5,6	3,4	3,0	13,8	9,4	9,2
Prochem	32,00	64	80,0	53,3	29,1	-	-	-	7,2	6,7	5,9	6,5	6,5	6,5
<b>Mediana</b>	-	<b>288</b>	<b>18,3</b>	<b>17,6</b>	<b>17,5</b>	<b>4,2</b>	<b>4,0</b>	<b>3,9</b>	<b>7,2</b>	<b>6,7</b>	<b>5,9</b>	<b>10,6</b>	<b>8,4</b>	<b>8,3</b>
Górnictwo	Kurs [PLN]	Kapitalizacja mIn PLN	P/E			P/BV			EV/EBITDA			ROE [%]		
KGHM	113,00	22 600	14,2	9,3	14,1	0,7	0,6	0,6	4,9	4,0	4,6	18,8	6,3	5,8
JSW	35,99	4 226	3,0	-	-	0,3	0,3	0,2	0,2	0,5	0,5	63,4	8,9	2,2
Bogdanka	33,76	1 148	1,4	1,7	2,9	0,3	0,2	0,2	0,5	0,6	0,7	5,1	9,0	9,6
<b>Mediana</b>	-	<b>4 226</b>	<b>3,0</b>	<b>5,5</b>	<b>8,5</b>	<b>0,3</b>	<b>0,3</b>	<b>0,2</b>	<b>0,5</b>	<b>0,6</b>	<b>0,7</b>	<b>18,8</b>	<b>8,9</b>	<b>5,8</b>
Paliwa	Kurs [PLN]	Kapitalizacja mIn PLN	P/E			P/BV			EV/EBITDA			ROE [%]		
PKN ORLEN	60,50	70 237	3,1	4,7	5,3	0,5	0,4	0,4	1,5	1,8	1,8	38,1	18,5	10,8
Unimot	98,90	811	2,3	7,1	7,5	0,9	0,8	0,7	3,7	3,9	4,0	61,2	43,4	22,2
MOL	31,30	25 590	4,7	4,6	4,4	0,6	0,5	0,5	2,9	2,6	2,5	24,1	17,3	14,7
<b>Mediana</b>	-	<b>13 200</b>	<b>3,1</b>	<b>4,7</b>	<b>5,3</b>	<b>0,6</b>	<b>0,5</b>	<b>0,5</b>	<b>3,3</b>	<b>3,3</b>	<b>3,3</b>	<b>38,1</b>	<b>18,5</b>	<b>14,7</b>

Źródło: DM BPS, Bloomberg

## SPÓŁKI I MNOŻNIKI RYNKOWE

IT	Kurs [PLN]	Kapitalizacja mIn PLN	P/E			P/BV			EV/EBITDA			ROE [%]		
			2023	2024	2025	2023	2024	2025	2023	2024	2025	2023	2024	2025
Asseco Poland	73,60	6 109	12,1	11,4	10,9	0,9	0,9	0,8	4,0	3,9	3,7	7,2	7,5	7,7
ComArch	144,00	1 171	13,1	11,2	10,4	0,9	0,8	0,8	4,3	3,9	3,7	8,6	7,2	7,5
LiveChat Software	137,80	3 548	20,8	16,7	14,9	20,0	-	-	17,2	14,3	12,4	-	95,7	95,7
Asseco BS	41,50	1 387	-	-	-	-	-	-	10,2	9,3	8,8	23,7	23,7	23,7
Asseco SEE	45,90	2 382	-	-	-	-	-	-	-	-	-	17,9	17,9	17,9
<b>Mediana</b>	-	<b>2 382</b>	<b>13,1</b>	<b>11,4</b>	<b>10,9</b>	<b>0,9</b>	<b>0,9</b>	<b>0,8</b>	<b>7,2</b>	<b>6,6</b>	<b>6,3</b>	<b>13,3</b>	<b>17,9</b>	<b>17,9</b>
Telekomunikacja i Media	Kurs [PLN]	Kapitalizacja mIn PLN	P/E			P/BV			EV/EBITDA			ROE [%]		
Cyfrowy Polsat	14,59	9 331	26,1	13,4	8,0	0,6	0,5	0,5	6,3	5,7	5,1	5,8	2,8	4,1
Orange Polska	7,18	9 428	10,7	11,5	10,3	0,7	0,6	0,6	5,0	4,6	4,7	5,3	5,7	5,5
Wirtualna Polska	106,00	3 106	19,0	14,6	12,2	3,2	2,8	2,4	8,3	7,4	6,7	21,7	17,5	18,8
Agora	8,00	373	7,9	25,8	11,4	0,5	0,5	0,5	10,1	8,1	7,2	-6,6	-3,7	-0,9
ATM GRUPA	3,22	271	7,7	7,5	6,6	0,9	0,9	0,8	4,1	4,4	3,9	-	-	-
<b>Mediana</b>	-	<b>3 105,7</b>	<b>10,7</b>	<b>13,4</b>	<b>10,3</b>	<b>0,7</b>	<b>0,6</b>	<b>0,6</b>	<b>6,3</b>	<b>5,7</b>	<b>5,1</b>	<b>5,5</b>	<b>4,3</b>	<b>4,8</b>
Producenci gier video	Kurs [PLN]	Kapitalizacja mIn PLN	P/E			P/BV			EV/EBITDA			ROE [%]		
CD Projekt SA	151,00	15 086	38,7	60,3	64,0	6,6	6,2	5,8	23,8	36,7	42,7	16,3	18,5	10,5
Playway	412,00	2 719	15,0	12,9	11,6	5,5	5,2	4,9	11,0	9,4	8,4	-	34,6	37,0
TEN Square Games	79,70	585	17,2	11,5	11,7	1,8	1,6	1,6	7,9	6,2	6,1	27,5	13,6	14,7
11 bit studios SA	695,00	1 680	64,3	9,0	10,1	6,0	3,7	3,4	61,2	6,7	7,6	11,1	10,2	40,3
<b>Mediana</b>	-	<b>2 200</b>	<b>28,0</b>	<b>12,2</b>	<b>11,7</b>	<b>5,8</b>	<b>4,4</b>	<b>4,2</b>	<b>17,4</b>	<b>8,1</b>	<b>8,0</b>	<b>16,3</b>	<b>16,0</b>	<b>25,9</b>
Odzież i obuwie	Kurs [PLN]	Kapitalizacja mIn PLN	P/E			P/BV			EV/EBITDA			ROE [%]		
LPP	14000,00	25 973	22,5	17,4	13,2	6,8	5,5	4,5	11,9	8,8	7,2	35,0	32,7	33,2
CCC	45,50	3 133	-	-	32,1	3,1	4,2	3,7	10,7	7,9	6,0	-11,6	-21,6	-17,9
Monnari Trade	6,06	185	12,1	10,1	10,1	-	-	-	6,1	5,7	5,4	24,7	24,7	24,7
Answeare.com	35,00	629	19,8	14,5	11,1	3,2	2,6	2,1	10,7	8,6	7,3	10,6	14,0	16,6
<b>Mediana</b>	-	<b>1 881</b>	<b>19,8</b>	<b>14,5</b>	<b>12,2</b>	<b>3,2</b>	<b>4,2</b>	<b>3,7</b>	<b>10,7</b>	<b>8,2</b>	<b>6,6</b>	<b>17,7</b>	<b>19,4</b>	<b>20,6</b>
Dystrybucja	Kurs [PLN]	Kapitalizacja mIn PLN	P/E			P/BV			EV/EBITDA			ROE [%]		
Allegro	31,70	33 504	38,3	23,5	17,4	3,4	3,0	2,6	16,5	12,9	10,7	-7,2	8,5	12,5
Dino Polska	382,70	37 520	25,1	19,5	15,8	6,7	5,1	4,1	16,6	13,7	11,5	31,3	29,6	28,6
Inter Cars	569,00	8 062	9,2	8,3	7,4	1,7	1,4	1,2	7,1	6,4	5,9	22,5	20,8	19,3
Eurocash	16,25	2 261	20,6	12,5	9,8	2,7	2,4	2,1	4,9	4,4	4,3	3,3	11,6	18,2
Neuca	713,00	3 143	22,4	17,2	13,9	3,3	3,0	2,8	10,2	8,7	7,7	14,4	15,5	16,7
<b>Mediana</b>	-	<b>3 143</b>	<b>20,6</b>	<b>12,5</b>	<b>9,8</b>	<b>2,7</b>	<b>2,4</b>	<b>2,1</b>	<b>7,1</b>	<b>6,4</b>	<b>5,9</b>	<b>14,4</b>	<b>15,5</b>	<b>18,2</b>
Spożywcze	Kurs [PLN]	Kapitalizacja mIn PLN	P/E			P/BV			EV/EBITDA			ROE [%]		
Ambra	66,00	1 520	12,2	10,8	10,0	1,8	1,7	1,5	6,7	6,0	5,8	15,0	15,2	15,7
Wawel	708,00	1 062	-	-	-	-	-	-	13,6	-	-	5,1	5,1	5,1
MBW	10,70	1 198	38,9	38,9	33,4	1,3	1,2	1,2	17,0	15,8	14,7	3,0	3,2	3,3
<b>Mediana</b>	-	<b>1 198</b>	<b>25,6</b>	<b>24,9</b>	<b>21,7</b>	<b>1,6</b>	<b>1,5</b>	<b>1,4</b>	<b>13,6</b>	<b>10,9</b>	<b>10,3</b>	<b>5,1</b>	<b>5,1</b>	<b>5,1</b>

Źródło: DM BPS, Bloomberg

## SPÓŁKI I MNOŻNIKI RYNKOWE

Energia	Kurs [PLN]	Kapitalizacja mIn PLN	P/E			P/BV			EV/EBITDA			ROE [%]		
			2023	2024	2025	2023	2024	2025	2023	2024	2025	2023	2024	2025
PGE	7,54	16 909	4,0	5,1	4,2	0,3	0,4	0,3	2,4	3,0	2,7	6,8	7,4	6,0
Enea	7,37	4 555	1,8	4,4	3,4	0,2	0,3	0,3	2,4	4,8	4,3	7,5	12,4	7,1
Tauron	3,69	6 469	2,3	4,2	3,2	0,4	0,4	0,3	3,4	4,7	4,1	2,8	16,1	8,7
Onde	11,16	608	55,8	55,8	111,6	1,9	1,8	1,8	16,1	16,9	24,2	1,6	2,5	3,0
Polenergia	76,00	6 700	16,8	13,7	12,3	1,5	1,3	1,2	13,3	10,8	10,2	7,4	8,5	9,6
ZE PAK	20,10	1 022	-	-	-	-	-	-	14,9	7,4	3,9	33,3	33,3	33,3
<b>Mediana</b>	-	<b>5 512</b>	<b>4,0</b>	<b>5,1</b>	<b>4,2</b>	<b>0,4</b>	<b>0,4</b>	<b>0,3</b>	<b>8,4</b>	<b>6,1</b>	<b>4,2</b>	<b>7,1</b>	<b>10,4</b>	<b>7,9</b>
Chemia	Kurs [PLN]	Kapitalizacja mIn PLN	P/E			P/BV			EV/EBITDA			ROE [%]		
			2023	2024	2025	2023	2024	2025	2023	2024	2025	2023	2024	2025
Grupa Azoty	24,48	2 428	-	83,0	4,4	-	-	-	25,2	7,5	5,2	18,1	-6,3	-1,8
Ciech	43,40	2 287	24,2	114,2	103,3	0,9	0,9	0,8	4,8	4,6	4,2	15,7	3,6	7,1
PCC Rokita	86,50	1 717	-	-	-	-	-	-	-	-	-	14,8	14,8	14,8
<b>Mediana</b>	-	<b>2 287</b>	<b>24,2</b>	<b>98,6</b>	<b>53,8</b>	<b>0,9</b>	<b>0,9</b>	<b>0,8</b>	<b>15,0</b>	<b>6,1</b>	<b>4,7</b>	<b>15,7</b>	<b>3,6</b>	<b>7,1</b>
Przemysł	Kurs [PLN]	Kapitalizacja mIn PLN	P/E			P/BV			EV/EBITDA			ROE [%]		
			2023	2024	2025	2023	2024	2025	2023	2024	2025	2023	2024	2025
Grupa Kęty	648,50	6 258	13,1	12,9	11,9	3,4	3,4	3,3	8,4	7,7	7,8	37,0	-	25,9
Grenevia	3,41	1 960	8,0	9,1	8,2	0,9	0,9	0,8	5,4	5,8	5,4	9,6	10,7	9,8
Stalprodukt	230,50	1 286	4,0	5,3	7,7	0,3	0,3	0,3	1,3	1,5	1,8	13,6	10,9	8,3
Wielton	7,80	471	11,1	7,8	5,2	0,8	0,8	0,7	5,7	5,2	4,4	18,0	13,0	11,6
Alumetal	81,30	1 283	-	-	-	-	-	-	6,8	6,3	-	30,5	30,5	30,5
Mangata Holding	89,50	598	9,9	7,9	6,9	1,1	1,0	0,9	5,5	4,8	4,7	-	15,4	14,4
<b>Mediana</b>	-	<b>1 284</b>	<b>10,5</b>	<b>7,9</b>	<b>7,3</b>	<b>0,9</b>	<b>0,8</b>	<b>0,7</b>	<b>5,7</b>	<b>5,2</b>	<b>4,5</b>	<b>18,0</b>	<b>13,0</b>	<b>11,6</b>
Biotechnologia	Kurs [PLN]	Kapitalizacja mIn PLN	P/E			P/BV			EV/EBITDA			ROE [%]		
			2023	2024	2025	2023	2024	2025	2023	2024	2025	2023	2024	2025
Synthaverse	5,19	365	51,9	26,0	17,3	2,4	2,3	2,0	18,6	10,3	6,4	6,8	5,2	6,2
Ryvü Therapeutics	60,20	1 392	-	-	10,5	3,6	5,4	3,5	-	-	7,0	-7,5	-32,8	-36,1
Captor Therapeutics	123,00	513	-	-	58,6	4,1	9,0	4,5	-	-	31,2	-	-36,7	-55,6
Celon Pharma	15,68	801	-	-	-	1,8	1,9	2,1	231,1	33,0	19,3	-7,1	-6,9	-6,1
Molecure	21,35	359	-	4,0	3,6	2,0	1,3	1,0	-	4,2	3,8	-11,4	-15,5	12,1
Selvita	66,50	1 221	29,2	18,7	14,6	4,0	3,3	2,7	14,4	10,1	8,4	17,0	16,4	18,7
<b>Mediana</b>	-	<b>657</b>	<b>40,6</b>	<b>18,7</b>	<b>14,6</b>	<b>3,0</b>	<b>2,8</b>	<b>2,4</b>	<b>18,6</b>	<b>10,2</b>	<b>7,7</b>	<b>-7,1</b>	<b>-11,2</b>	<b>0,0</b>

Źródło: DM BPS, Bloomberg

## Dom Maklerski Banku BPS SA

ul. Grzybowska 81, 00-844 Warszawa,  
tel.: +48 22 53 95 555, fax.: +48 22 53 95 556  
[www.dmbps.pl](http://www.dmbps.pl)  
[dm@dmbps.pl](mailto:dm@dmbps.pl)

Sporządzone przez Departament Analiz:

**Tomasz Czarnecki, MPW**  
Dyrektor Departamentu Analiz  
[tomasz.czarnecki@dmbps.pl](mailto:tomasz.czarnecki@dmbps.pl)  
tel.: (22) 53 95 542

**Jacek Borawski**  
Analityk Techniczny

**Artur Wizner, MPW**  
Analityk  
[artur.wizner@dmbps.pl](mailto:artur.wizner@dmbps.pl)  
tel.: (22) 53 95 548

**Dr Łukasz Bryl**  
Analityk  
[lukasz.bryl@dmbps.pl](mailto:lukasz.bryl@dmbps.pl)  
tel.: 785 500 874

Dane kontaktowe do Departamentu Sprzedaży:

**Dariusz Stasiak, MPW**  
Dyrektor Departamentu Sprzedaży  
[dariusz.stasiak@dmbps.pl](mailto:dariusz.stasiak@dmbps.pl)  
tel.: +48 (22) 53 95 084

**Krzysztof Jeż, MPW**  
[krzysztof.jez@dmbps.pl](mailto:krzysztof.jez@dmbps.pl)  
tel.: + 48 (22) 53 95 559

**Lech Kucharski, MPW**  
[lech.kucharski@dmbps.pl](mailto:lech.kucharski@dmbps.pl)  
tel.: + 48 (22) 53 95 522

**Tomasz Kublik, MPW**  
[tomasz.kublik@dmbps.pl](mailto:tomasz.kublik@dmbps.pl)  
tel.: + 48 (22) 53 95 511

**Tomasz Wojna**  
[tomasz.wojna@dmbps.pl](mailto:tomasz.wojna@dmbps.pl)  
tel.: + 48 (22) 53 95 541

### Wyjaśnienia dotyczące stosowanej terminologii fachowej i wskaźników:

**Dług netto** – suma zobowiązań oprocentowanych pomniejszona o środki pieniężne i ich ekwiwalenty  
**EBIT** – wynik na działalności operacyjnej  
**EBITDA** – wynik działalności operacyjnej przed potrąceniem salda na działalności finansowej, opodatkowaniem i amortyzacją.  
**EV** – (wartość ekonomiczna; EV= MC + dług netto) suma kapitalizacji i długu netto  
**Marża brutto na sprzedaży** – relacja zysku brutto na sprzedaży do przychodów ze sprzedaży  
**Marża EBIT** – (EBIT/Przychody ze sprzedaży) relacja zysk z działalności operacyjnej do przychodów ze sprzedaży  
**Marża EBITDA** – (EBITDA/Przychody ze sprzedaży) relacja EBITDA do przychodów ze sprzedaży  
**EBIT/EV** – iloraz zysku z działalności operacyjnej i wartości ekonomicznej (suma kapitalizacji i długu netto)  
**MC/EBIT** – iloraz kapitalizacji (iloczyn kursu akcji i liczby akcji) oraz zysku z działalności operacyjnej  
**MC/S** – iloraz kapitalizacji (liczba wyemitowanych akcji razy kurs akcji) i przychodów ze sprzedaży  
**P/E** – (Cena/Zysk) relacja kursu akcji do prognozowanego rocznego zysku netto przypadający na akcję  
**P/BV** – (Cena/Wartość Księgową) relacja kursu akcji do prognozowanej wartości księgowej przypadającą na akcję  
**P/CF** – [Cena/(zysk netto + amortyzacja)] relacja kursu akcji do sumy przypadającego na akcję zysku netto i amortyzacji  
**Stopa dywidendy** – (DY) dywidenda na akcję podzielona przez kurs akcji  
**Wskaźnik wypłaty dywidendy** – (D/E) relacja dywidenda przypadająca na akcję do zysku na akcję  
**Wskaźnik pokrycia dywidendy** – (E/D) relacja zysku na akcję do dywidendy na akcję

Opracowanie wyraża wiedzę oraz poglądy autorów według stanu na dzień jego sporządzenia. Autorzy nie uwzględniają w opracowaniu jakichkolwiek szczególnych zamierzeń inwestycyjnych, szczególnych celów inwestycyjnych, sytuacji finansowej ani szczególnych potrzeb czy żądań potencjalnych odbiorców. Opracowanie publikowane jest w celach wyłącznie informacyjnych lub marketingowych i nie powinno być interpretowane jako (1) osobista rekomendacja, (1) porada inwestycyjna, prawna, lub innego typu, ani jako (2) zachęta do działania, inwestowania czy pozbywania się inwestycji w szczególny sposób, bądź (4) ocena lub zapewnienie opłacalności inwestycji w instrumenty finansowe objęte opracowaniem.

W szczególności opracowanie nie stanowi „badania inwestycyjnego” lub „publikacji handlowej” w rozumieniu Rozporządzenia Delegowanego Komisji (UE) 2017/565 z dnia 25 kwietnia 2016 r. uzupełniającego dyrektywę Parlamentu Europejskiego i Rady 2014/65/UE w odniesieniu do wymogów organizacyjnych i warunków prowadzenia działalności przez firmy inwestycyjne oraz pojęć zdefiniowanych na potrzeby tej dyrektywy, bądź „rekomendacji” w rozumieniu Rozporządzenia Parlamentu Europejskiego i Rady (UE) NR 596/2014 z dnia 16 kwietnia 2014 r. w sprawie nadużyć na rynku (rozporządzenie w sprawie nadużyć na rynku) oraz uchylającego dyrektywę 2003/6/WE Parlamentu Europejskiego i Rady i dyrektywy Komisji 2003/124/WE, 2003/125/WE i 2004/72/WE.

Opracowanie zostało sporządzone z zachowaniem należytej staranności i rzetelności przy zachowaniu zasad metodologicznej poprawności na podstawie ogólnodostępnych informacji, w dniu publikacji opracowania, pozyskanych ze źródeł wiarygodnych dla Domu Maklerskiego Banku BPS S.A. Dom Maklerski Banku BPS S.A. nie gwarantuje ich kompletności, prawdziwości lub dokładności.

Dom Maklerski Banku BPS S.A. nie ponosi odpowiedzialności za ewentualne decyzje inwestycyjne podjęte na podstawie niniejszego opracowania ani za ewentualne szkody poniesione w wyniku tych decyzji inwestycyjnych. Opracowanie nie powinno być interpretowane jako oświadczenie ani gwarancja (zarówno wyraźna, jak i implikowana) w zakresie generowania zysku z tytułu prezentowanej strategii inwestycyjnej.

Inwestowanie na rynku kapitałowym wiąże się z możliwością utraty części lub całości zainwestowanego kapitału. Szczegółowe informacje o ryzykach związanych z inwestowaniem w instrumenty finansowe dostępne są na stronie internetowej DMBPS: [www.dmbps.pl](http://www.dmbps.pl) w zakładce Regulacje i dokumenty.

Dom Maklerski Banku BPS S.A., jego akcjonariusze lub pracownicy mogą posiadać długie lub krótkie pozycje powstałe w wyniku transakcji zawartych na instrumentach z rynków OTC lub innych instrumentach finansowych wymienionych w opracowaniu. Organem sprawującym nadzór nad działalnością Domu Maklerskiego Banku BPS S.A. jest Komisja Nadzoru Finansowego z siedzibą w Warszawie, przy ulicy Pięknej 20.

Powielanie bądź publikowanie w jakiegokolwiek formie niniejszego opracowania, lub jego części, oraz wykorzystywanie materiału do własnych opracowań celem publikacji, bez pisemnej zgody Domu Maklerskiego Banku BPS S.A. jest zabronione. Niniejsze opracowanie jest prawnie chronione zgodnie z **Ustawą z 4 lutego 1994 r. o prawie autorskim i prawach pokrewnych (Dz. U. 2019 poz. 1231)**.