

GPW - Indeksy					
Indeksy	Zamknięcie [pkt.]	Zmiana dzienna	Relatywnie do WIG	Zmiana tyg. [t/t]	Zmiana od początku roku
WIG	68 431,5	↓ -0,79%	-	1,07%	19,09%
WIG20	2 027,4	↓ -1,10%	-0,31%	1,35%	13,14%
mWIG40	5 190,7	↓ -0,19%	0,60%	0,49%	24,95%
sWIG80	21 064,7	↑ 0,11%	0,91%	0,57%	20,40%

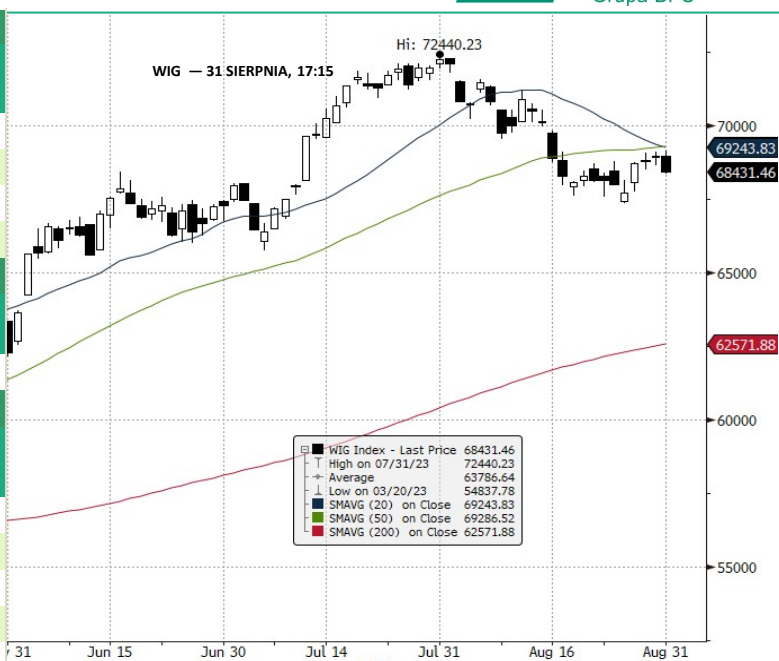
GPW - FW20					
Wybrane dane	Zamknięcie [pkt.]	Zmiana dzienna	Zmiana tyg. [t/t]	Zmiana od początku roku	
FW20U2320	2 029	0,0	↓ -1,00%	1,91%	10,33%

Indeksy zagraniczne - kursy zamknięcia				
Indeks	Kurs [pkt.]	Zmiana	Relatywnie do WIG	Zmiana od początku roku
BOVESPA (BRAZYLIA)	115 741,8	↓ -1,53%	-0,75%	5,47%
BUX (WĘGRY)	55 775,0	↓ -0,81%	-0,02%	27,36%
CAC 40 (FRANCJA)	7 316,7	↓ -0,65%	0,14%	13,02%
DAX (NIEMCY)	15 947,1	↑ 0,35%	1,15%	14,53%
DIJA (USA)	34 721,9	↓ -0,48%	0,31%	4,75%
EUROSTOXX 50 (EU)	4 297,1	↓ -0,42%	0,37%	13,27%
FTSE 100 (GB)	7 439,1	↓ -0,46%	0,33%	-0,17%
ISE 100 (TURCJA)	7 917,9	↑ 0,14%	0,94%	43,72%
MERVAL (ARGENTYNA)	653 602,9	↓ -3,29%	-2,52%	223,43%
MSCI EM	980,3	↓ -0,81%	-0,02%	2,50%
NASDAQ COMPOSITE (USA)	14 035,0	↑ 0,11%	0,91%	34,09%
PX (CZECHY)	1 340,8	↓ -1,40%	-0,61%	11,57%
RTS (ROSJA)	1 059,2	↑ 0,68%	1,48%	9,19%
S&P 500	4 507,7	↓ -0,16%	0,64%	17,40%

Indeksy zagraniczne - kurs na godzinę: 8:37				
Indeks	Kurs [pkt.]	Zmiana	Relatywnie do WIG	Zmiana od początku roku
NIKKEI225 (JAPONIA)	32 710,6	↑ 0,28%	1,08%	25,35%
HANG SENG (HONG KONG)	18 347,0	↑ 0,23%	1,03%	-7,25%
BSE 30 (INDIE)	65 054,7	↑ 0,34%	1,14%	6,93%
KOSPI 100 (KOREA Płd.)	2 550,2	↑ 1,16%	1,97%	14,03%
SHANGHAI A-SHARE (CHINY)	3 283,0	↑ 0,34%	1,14%	6,27%
SHANGHAI B-SHARE (CHINY)	237,1	↓ -1,37%	-0,58%	-15,31%

Kontrakty terminowe - kurs na godzinę: 8:37				
Futures	Kurs [pkt.]	Zmiana	Relatywnie do FWIG20	Zmiana od początku roku
EuroStoxx50 Futures	4 306,0	↓ -0,20%	0,81%	13,76%
CAC40 Futures	7 327,5	↓ -0,01%	1,00%	12,88%
DAX Futures	15 985,0	↓ -0,09%	0,92%	14,28%
S&P500 Futures	4 517,5	↑ 0,03%	1,04%	15,99%
DIJA Futures	34 835,0	↑ 0,00%	1,01%	5,08%
NASDAQ Futures	15 526,0	↓ -0,08%	0,93%	39,38%

Waluty - kurs na godzinę: 08:37					
Waluta	Kurs [PLN]	Zmiana [PLN]	Relatywnie do WIG	Zmiana od początku roku	
EUR	4,4713	-0,0033	↓ -0,07%	0,72%	-4,49%
CHF	4,6711	0,0004	↑ 0,01%	0,80%	-1,17%
USD	4,1267	0,0012	↑ 0,03%	0,83%	-5,76%
EUR/USD	1,0835	-0,0008	↓ -0,07%	0,72%	1,23%



Surowce - kursy zamknięcia				
Surowiec	Kurs	Zmiana [%]	Relatywnie do WIG	Zmiana od początku roku
ROPA WTI (USD za baryłkę)	83,8	↑ 0,25%	1,05%	4,19%
MIEDŹ (USD za tonę)	8 380,5	↓ -1,00%	-0,21%	0,02%
ZŁOTO (USD za uncję)	1 942,3	↓ -0,27%	0,52%	6,12%
SREBRO (USD za uncję)	24,8	↑ 0,13%	0,93%	2,75%
PLATYNA (USD za uncję)	976,7	↑ 0,24%	1,04%	-10,02%
GAZ ZIEMNY (USD za MMBtu)	2,8	↓ -0,58%	0,21%	-38,02%
W. KAMIENNY (USD za tonę)	156,0	↑ 0,00%	0,80%	-61,40%
CYNK (USD za tonę)	2 421,5	↓ -0,20%	0,59%	-18,61%
ŻELAZO (CNY za tonę)	846,0	↑ 0,50%	1,30%	-1,05%
CYNA (USD za tonę)	25 396,0	↑ 0,00%	0,80%	2,37%
ALUMINIUM (USD za tonę)	2 208,0	↑ 0,00%	0,80%	-7,15%
OŁÓW (USD za tonę)	2 218,0	↑ 2,00%	2,81%	-3,27%
NIKIEL (USD za tonę)	20289,0	↓ -2,00%	-1,22%	-34,80%

Źródło: Bloomberg

Źródło: Bloomberg

Największe wzrosty											
WIG20				mWIG40				sWIG80			
Nazwa	Kurs	Wzrost	Obroty	Nazwa	Kurs	Wzrost	Obroty	Nazwa	Kurs	Wzrost	Obroty
LPP	13650,0	↑ 4,6%	16 356 590	TSGAMES	84,4	↑ 7,5%	7 988 371	SUNEX	15,7	↑ 8,6%	610 953
PZU	41,4	↑ 2,2%	55 946 463	AMREST	28,0	↑ 2,2%	3 878 438	MOSTALZAB	3,7	↑ 7,5%	568 088
KRUK	402,8	↑ 2,1%	4 157 356	TAURONPE	4,3	↑ 1,6%	6 518 913	AILLERON	19,6	↑ 6,5%	726 303
MBANK	438,4	↑ 1,5%	7 040 797	INTERCARS	574,0	↑ 1,6%	203 638	ASTARTA	34,5	↑ 4,5%	1 228 515
ALIOR	56,5	↑ 1,5%	8 531 875	BOGDANKA	35,4	↑ 1,1%	881 438	VRG	3,5	↑ 3,9%	882 441

Największe spadki											
WIG20				mWIG40				sWIG80			
Nazwa	Kurs	Spadek	Obroty	Nazwa	Kurs	Spadek	Obroty	Nazwa	Kurs	Spadek	Obroty
DINOPL	381,8	↓ -3,3%	52 288 866	NEUCA	740,0	↓ -2,6%	1 210 425	MOLECURE	21,8	↓ -5,2%	300 350
PEPCO	32,0	↓ -1,7%	13 272 040	WIRTUALNA	110,4	↓ -2,3%	127 058	COGNOR	8,4	↓ -3,7%	3 288 651
KETY	651,5	↓ -1,6%	27 980 112	CIECH	45,4	↓ -2,2%	1 851 918	SHOPER	33,7	↓ -3,2%	446 365
CDPROJEKT	153,6	↓ -1,5%	22 409 923	11BIT	671,0	↓ -1,6%	530 843	PEKABEX	19,4	↓ -3,0%	244 384
JSW	37,4	↓ -0,8%	6 713 506	CIGAMES	6,1	↓ -1,6%	1 502 367	ERBUD	39,8	↓ -2,9%	7 922

Największe obroty											
WIG20				mWIG40				sWIG80			
Nazwa	Kurs	Zmiana	Obroty	Nazwa	Kurs	Zmiana	Obroty	Nazwa	Kurs	Zmiana	Obroty
PZU	41,4	↑ 2,2%	55 946 463	BUDIMEX	471,5	↓ -0,4%	49 869 842	SYNEKTIK	67,6	↓ -0,6%	4 565 266
PKNORLEN	63,6	↑ 0,1%	54 025 532	XTB	33,0	↑ 0,5%	9 917 580	ENTER	47,4	↑ 2,6%	3 604 274
DINOPL	381,8	↓ -3,3%	52 288 866	TSGAMES	84,4	↑ 7,5%	7 988 371	COGNOR	8,4	↓ -3,7%	3 288 651
PKOBP	38,1	↑ 0,5%	47 233 571	TAURONPE	4,3	↑ 1,6%	6 518 913	MEDICALG	42,4	↑ 2,9%	1 776 913
KGHM	115,8	↓ -0,1%	39 691 993	MILLENNIUM	6,2	↓ -0,7%	4 685 188	GREENX	2,5	↓ -1,4%	1 712 951

CATALYST

Catalyst - największe obroty

Nazwa	Kurs	Zmiana	Obroty	Nazwa	Kurs	Zmiana	Obroty	Nazwa	Kurs	Zmiana	Obroty
GHS0124	98,8	↑ 0,2%	415 759	PS0424	98,4	↑ 0,1%	118 572	ECH0627	100,0	↓ -0,3%	71 201
KRU0828	100,1	↑ 0,1%	409 553	OK0724	95,6	↑ 0,0%	114 050	FPC0725	92,5	↑ 0,2%	67 736
FPC0427	88,5	↑ 0,0%	235 676	ECH0125	100,4	↓ -0,4%	107 528	DS1029	86,9	↑ 1,2%	54 311
GHE0124	99,0	↓ 0,0%	224 428	ECH0926	100,9	↓ 0,0%	100 805	KRU1123	100,8	↓ -0,1%	51 409
OK1025	89,6	↑ 0,2%	145 574	ECH0627	100,0	↓ -0,3%	71 201	KR10228	100,3	↓ -0,1%	49 694

Źródło: GPW

**Informacja dnia
AMREST
HOLDING SA**

AmRest miał w II kwartale 101,4 mln euro EBITDA, powyżej oczekiwań. AmRest miał w drugim kwartale 2023 roku 101,4 mln euro wyniku EBITDA wobec 80,9 mln euro rok wcześniej - podała spółka w raporcie kwartalnym. Konsensus PAP Biznes zakładał 91,6 mln euro EBITDA. Przychody grupy wyniosły w drugim kwartale 2023 r. 606,7 mln euro wobec 604,6 mln euro konsensusu. Rok wcześniej wyniosły 520,3 mln euro. Zysk operacyjny grupy wyniósł 36,8 mln euro wobec 28,9 mln euro zysku operacyjnego rok wcześniej i 27,3 mln euro zysku konsensusu. Zysk netto j.d. w drugim kwartale sięgnął 21,9 mln euro wobec 12,4 mln euro zysku netto zakładanego przez analityków. Rok wcześniej grupa miała 35,5 mln euro straty netto. (...) (PAP Biznes)

Komentarz DM Banku BPS. Ostatnie trzy lata nie były łatwe dla Amrestu. Najpierw pandemia uniemożliwiła Spółce normalne funkcjonowanie, co doprowadziło do spadku przychodów i utraty rentowności, później wybuch wojny w Ukrainie zmusił Spółkę do wycofania się z rynku rosyjskiego (ostatecznie Amrest sprzedał rosyjską część biznesu w maju tego roku za kwotę 100 mln euro). O ile w I kwartale 2023 AmRest wciąż nie powrócił do dawnych wyników, w II kwartale sytuacja uległa znacznej poprawie. Wyniki AmRestu za II kwartał są lepsze niż w zeszłym roku i kwartał temu, ale największe pozytywne zaskoczenie miało miejsce na poziomie zysków, w przypadku których Spółka znacząco przewyższyła oczekiwania rynku. Przychody wyniosły 606,7 mln euro, co oznacza wzrost o 16,6 proc. r/r i spadek o 2,3 proc. k/k (0,3 proc. powyżej konsensusu). EBIT wyniósł 101,4 mln euro (wzrost o 27,3 proc. r/r i 116,5 proc. k/k). Zysk operacyjny przebił oczekiwania o 34,6 proc. Z kolei, zysk netto był o 76,3 proc. wyższy niż oczekiwał rynek i wyniósł 21,9 mln euro. Dzięki dobremu wynikowi, Amrest poprawił rentowność. Marża netto wzrosła o 1,6 p. p. do 3,6 proc. Od początku roku notowania AmRestu wzrosły o 40 proc. Ostatni miesiąc to konsolidacja kursu w wąskim przedziale 27-28 zł. W naszej ocenie, wyniki za II kwartał stanowią impuls do wybicia kursu górą oraz potencjalnego trendu wzrostowego. Notowaniom sprzyjać powinien także prowadzony skup akcji własnych. (Ł. Bryl)

**Informacja dnia
SELENA FM SA**

Selena zawarła umowę kupna udziałów w portugalskiej spółce Imperialum za 10,6 mln euro. Selena FM zawarła ostateczną umowę nabycia udziałów w portugalskiej spółce Imperialum, na podstawie której nabyła bezpośrednio pakiet 90,1 proc. udziałów zapewniających kontrolę 100 proc. praw kapitałowych i głosu - poinformowała Selena FM w komunikacie. Cena transakcji wyniesie około 10,6 mln euro. Podpisanie ostatecznej umowy sprzedaży nastąpiło po spełnieniu się warunków zawieszających, w tym po uzyskaniu decyzji o braku sprzeciwu wobec transakcji od portugalskiego urzędu antymonopolowego. Dodatkowo w związku z faktem, iż Imperialum jest właścicielem udziałów w spółce zależnej Revestimentos Universais e do Continente, Selena FM nabyła również pośrednio 100 proc. udziałów w tej spółce. O ostatecznej cenie nabycia udziałów w Imperialum Selena FM poinformuje po weryfikacji, zgodnie z mechanizmem rozliczeń przewidzianych w umowie warunkowej, wartości długu netto oraz różnic w kapitale obrotowym na dzień zamknięcia transakcji. (PAP Biznes)

**Informacja dnia
COMARCH SA**

Comarch miał w II kw. 2023 roku 26,7 mln zł zysku netto jednostki dominującej, powyżej konsensusu. Comarch odnotował w drugim kwartale 2023 roku 26,7 mln zł zysku netto przypadającego akcjonariuszom jednostki dominującej wobec 12,35 mln zł przed rokiem - podała spółka w raporcie. Konsensus PAP Biznes zakładał, że zysk netto wyniesie 23,5 mln zł. Zysk operacyjny grupy Comarch wyniósł w II kw. 4,5 mln zł wobec 28,33 mln zł rok wcześniej. Wynik ten okazał się niższy od konsensusu na poziomie 15,8 mln zł. EBITDA ukształtował się na poziomie 27,3 mln zł wobec 51,9 mln zł przed rokiem. Wynik ten okazał się niższy od konsensusu na poziomie 40,1 mln zł. Grupa odnotowała w II kw. 394,9 mln zł przychodów wobec 426 mln zł rok wcześniej. Poziom przychodów był o 13,4 proc. poniżej konsensusu PAP Biznes, który zakładał wartość 455,8 mln zł. (...) (PAP Biznes)

Informacja dnia ANSWEAR.COM SA **Zawarcie umowy najmu powierzchni komercyjnej z ARTN Sp. z o.o.** Zarząd Answear.com SA informuje, że w dniu 30 sierpnia 2023 r. Spółka zawarła umowę z ARTN Sp. z o.o. z siedzibą w Warszawie (KRS: 0000276228), której przedmiotem jest najem powierzchni komercyjnej w celu otwarcia sklepów stacjonarnych dla marek Answear oraz PRM w kompleksie Fabryka Norblina w Warszawie przy ul. Żelaznej 51/53, o łącznym metrażu 2.468,48 m². Warunki zawartej umowy nie odbiegają od standardów przyjętych dla tego typu umów, szczegółowe zapisy objęte są tajemnicą handlową. Okres najmu wynosi 7 lat od daty wydania powierzchni Spółce. (...) (ESPI RB NR 35/23)

Informacja dnia APLISENS SA **Aplisens po I półroczu '23 podtrzymuje całoroczny cel przychodowy.** Aplisens zrealizował w I półroczu 2023 roku 56,5 proc. celu przychodowego, podtrzymuje całoroczną prognozę 142,2 mln zł - podała spółka w komunikacie prasowym. *"Zanotowaliśmy historycznie najlepsze pierwsze półrocze oraz rekordowy drugi kwartał, pomimo niesprzyjającej ogólnoswiatowej sytuacji gospodarczej oraz trwającego konfliktu zbrojnego za naszą wschodnią granicą. Udało nam się dużo efektywniej wykorzystać nasze moce produkcyjne dzięki dużej liczbie zamówień. Korzystny wpływ na wyniki miało również, tak jak w poprzednich kwartałach, dopasowanie cen naszych wyrobów do wzrastających kosztów i wykorzystywanie do produkcji wcześniej kupionych materiałów po niższych cenach. Po pierwszym półroczu zrealizowaliśmy już 56,5 proc. strategicznego celu przychodowego na 2023 rok (142,2 mln zł) i pomimo spadającego poziomu zamówień, jestem w miarę spokojny o jego realizację"* - powiedział cytowany w komunikacie prasowym Adam Żurawski, prezes Aplisens. (...) (PAP Biznes)

Informacja dnia CCC SA **Informacja na temat częściowej dodatkowej redukcji zadłużenia kredytowego.** Zarząd CCC S.A. z siedzibą w Polkowicach informuje o dokonanej 31 sierpnia 2023 r. częściowej dodatkowej redukcji zadłużenia kredytowego wobec konsorcjum składającego się z: mBank S.A. (agent), Bank Polska Kasa Opieki S.A. (agent zabezpieczeń), Bank Handlowy w Warszawie S.A., Bank Millennium S.A., BNP Paribas Bank Polska S.A., Bank Polska Kasa Opieki S.A., mBank S.A., Powszechna Kasa Oszczędności Bank Polski S.A., Santander Bank Polska S.A. i Santander Factoring sp. z o.o. oraz wobec Banku Handlowego w Warszawie S.A. z tytułu umowy bilateralnej dotyczącej zadłużenia kredytowego z gwarancją w ramach portfelowej linii gwarancyjnej Funduszu Gwarancji Kryzysowych PLG-FGK BGK. Łączna redukcja limitów kredytowych w dniu 31 sierpnia 2023 r. uzgodnionych w ramach przedterminowych spłat wyniosła 64.333.513,00 zł. Jest to kolejny etap komunikowanego wcześniej przez Emitenta planu redukcji zadłużenia. (...) (ESPI RB NR 20/23)

Informacja dnia GRUPA AZOTY SA POLICE SA **Instytucje finansujące Grupę Azoty i Police odstąpiły od stosowania wybranych warunków umów.** Grupa Azoty podpisała porozumienia z 13 instytucjami finansującymi, na mocy których zgodziły się one na odstąpienie od stosowania wybranych warunków umów o finansowanie Grupy Azoty oraz Grupy Azoty Police - poinformowały obie spółki w komunikatach. Grupa Azoty oraz Grupa Azoty Police wystąpiły ze stosownymi wnioskami do instytucji finansowych w czerwcu 2023 roku. Efektem zawartych właśnie porozumień jest zgoda na odstąpienie od stosowania wskaźnika dług netto/EBITDA na koniec czerwca 2023 roku. Warunki porozumień nie odbiegają od standardów rynkowych stosowanych w tego typu porozumieniach. Grupa Azoty będzie kontynuować dialog z instytucjami finansującymi. (...) (PAP Biznes)

WIG20 FUTURES



Źródło: Bloomberg

Komentarz DM Banku BPS. W czwartek na GPW dominowała podaż poparta dużymi obrotami. Kupujący byli aktywni stąd skala zniżki na indeksach nie była duża ale musieli ograniczyć się do obrony na niższych poziomach. WIG20 zakończył wczorajsze notowania spadkiem o 1,10proc. i zamknął sesję na 2027,38pkt., Indeks szerokiego rynku WIG spadł na zamknięciu o 0,79proc. i zamknął sesję na 68431,46pkt., mWIG40 spadł o 0,19proc. i zakończył notowania na poziomie 5190,718pkt., sWIG80 zakończył sesję wzrostem o 0,11proc na poziomie 21064,73pkt. Obroty na rynku wyniosły 2,35mld zł. wobec 0,63mld zł. poprzedniego dnia. Na FW20U2320 wartość LOP-u ustabilizowała się powyżej 61 K i osiągnęła wartość 64069 wobec 63030 na zamknięciu poprzedniej sesji oraz wobec 81033 pozycji na zamknięciu sesji w dniu 10.08.2023. Obroty podczas sesji wyniosły 26552 wobec 22230 kontraktów poprzednio. Na GPW korekcyjne odbicie napotkało wczoraj potężny ładunek podaży. Korekt wzrostowa została zatrzymana poniżej 2050pkt na WIG20. (T. Czarnecki)

Dane makro**01.09.2023****KALENDARIUM**

Piątek		Wydarzenie	Okres	Odczyt	Poprzednio
2:01	Irlandia	Indeks PMI przemysłu	sie	50,8	47
2:30	Japonia	Indeks PMI przemysłu (F)	sie	49,6	49,6
2:30	Korea Południowa	Indeks PMI przemysłu	sie	48,9	49,4
2:30	Malezja	Indeks PMI przemysłu	sie	47,8	47,8
3:45	Chiny	Indeks PMI przemysłu	sie	51	49,2
7:00	Indie	Indeks PMI przemysłu	sie	58,6	57,7
8:00	Szwajcaria	Inflacja CPI m/m	sie		-0,1%
8:00	Wielka Brytania	Nationwide Indeks cen nieruchomości m/m	sie	-0,8%	-0,3% (R)
8:30	Szwajcaria	Inflacja CPI r/r	sie		1,6%
8:30	Węgry	Eksport (F)	cze		13 mld
8:30	Węgry	PKB k/k (F)	II kwartał		-0,3%
8:30	Węgry	PKB r/r (F)	II kwartał		-2,3%
8:30	Węgry	Import (F)	cze		11,88 mld
8:30	Szwecja	Indeks PMI przemysłu	sie		47,6
8:30	Węgry	Bilans handlu zagranicznego (F)	cze		1,13 mld
9:00	Austria	PKB k/k (F)	II kwartał		0,00%
9:00	Austria	PKB r/r (F)	II kwartał		1,9%
9:00	Polska	Indeks PMI przemysłu	sie		43,5
9:00	Turcja	Indeks PMI przemysłu	sie		49,9
9:15	Hiszpania	Indeks PMI przemysłu	sie		47,8
9:30	Szwajcaria	Indeks PMI przemysłu	sie		38,5
9:30	Czechy	Indeks PMI przemysłu	sie		41,4
9:45	Włochy	Indeks PMI przemysłu	sie		44,5
9:50	Francja	Indeks PMI przemysłu (F)	sie		45,1
10:00	Włochy	PKB k/k (F)	II kwartał		0,6%
10:00	Włochy	PKB r/r (F)	II kwartał		1,9%
10:00	Euroland	Indeks PMI przemysłu (F)	sie		42,7
10:00	Grecja	Indeks PMI przemysłu	sie		53,5
10:00	Norwegia	Indeks PMI przemysłu	sie		56,7
10:30	Wielka Brytania	Indeks PMI przemysłu (F)	sie		45,3
10:55	Niemcy	Indeks PMI przemysłu (F)	sie		38,8
11:00	Włochy	Inflacja PPI m/m	lip		-0,3%
11:00	Włochy	Inflacja PPI r/r	lip		-5,5%
12:00	Irlandia	Bilans obrotów kapitałowych	II kwartał		-0,13 mld
12:00	Irlandia	Bilans obrotów bieżących	II kwartał		13,84 mld
12:00	Irlandia	Bilans obrotów finansowych	II kwartał		9,95 mld
12:00	Irlandia	PKB k/k	II kwartał		-4,6%
12:00	Irlandia	PKB r/r	II kwartał		-0,2%
12:00	Portugalia	Produkcja przemysłowa r/r	sie		-3,7%
13:30	Indie	Rezerwy walutowe	25.sie		594,89 mld
14:00	Brazylia	PKB k/k	II kwartał		1,9%
14:00	Brazylia	PKB r/r	II kwartał		4,00%
14:30	USA	Średnia płaca godzinowa	sie		33,74
14:30	USA	Średnia tygodniowa liczba godzin pracy	sie		34,3
14:30	Kanada	PKB m/m	cze		0,3%
14:30	Kanada	PKB k/k	II kwartał		0,8%
14:30	USA	Zmiana zatrudnienia w przemyśle m/m	sie		-2 tys.
14:30	USA	Zmiana zatrudnienia w sektorze pozarolniczym m/m	sie		187 tys.
14:30	USA	Stopa bezrobocia	sie		3,5%
15:00	Brazylia	Indeks PMI przemysłu	sie		47,8
15:45	USA	Indeks PMI przemysłu (F)	sie		49
16:00	USA	Wydatki inwestycji budowlanych	lip		0,5%
16:00	USA	Indeks ISM przemysłu	sie		46,4
17:00	Meksyk	Indeks PMI przemysłu	sie		53,2
	Austria	Stopa bezrobocia	sie		5,9%

Na podstawie :stooq.pl

Informacje ze

spółek

01.09.2023

PREFAGRP - NWZA: Poznań. W sprawie zmian w składzie RN.

KINOPOL - Konferencja wynikowa Spółki: Spotkanie online z zarządem Grupy Kino Polska poświęcone omówieniu wyników I półrocza 2023 r.

APLISENS - Konferencja wynikowa Spółki: Wideokonferencja spółki Aplisens poświęcona omówieniu wyników za 1H23.

PFR - : Gala Otwarcia VI edycji programu Szkoła Pionierów PFR – międzynarodowego projektu edukacyjnego dla początkujących polskich przedsiębiorców technologicznych i wizjonerów.

GRMEDIA - NWZA: Warszawa. W sprawie zmiany w składzie RN, zmiany zasad wynagradzania członków RN.

COMARCH - Konferencja wynikowa Spółki: Spotkanie online dla inwestorów, analityków oraz mediów, na którym omówione zostaną wyniki finansowe Grupy Comarch za H1 2023 roku.

AMREST - Konferencja wynikowa Spółki: AmRest organizuje telekonferencję wynikową dla inwestorów dotyczącą wyników za I półrocze 2023.

STALPROFI - Skonsolidowany raport półroczny II/2023:

TORPOL - Skonsolidowany raport półroczny II/2023:

IMMOBILE - Dzień dywidendy: Dywidenda w wysokości 0,05 PLN na akcję.

LIVECHAT - Dzień wypłaty dywidendy: Dywidenda w wysokości 3,03 PLN na akcję.

Na podstawie :Infostrefa.pl

SPÓŁKI I MNOŻNIKI RYNKOWE

Banki	Kurs [PLN]	Kapitalizacja mIn PLN	P/E			P/BV			D/Y [%]			ROA [%]		
			2023	2024	2025	2023	2024	2025	2023	2024	2025	2023	2024	2025
PKO BP	37,35	46 688	7,3	6,7	6,6	1,1	1,0	0,9	6,6	8,2	8,1	0,8	1,2	1,5
Santander Polska	371,60	37 974	9,3	9,4	8,7	1,2	1,1	1,0	4,5	5,3	5,9	1,0	1,5	1,5
PEKAO	107,90	28 321	5,2	6,3	7,0	1,0	1,0	0,9	8,6	9,8	9,5	1,1	1,8	1,5
ING	195,60	25 448	7,4	7,6	8,1	1,7	1,4	1,2	4,1	5,8	5,2	1,0	1,4	1,4
mBank	429,00	18 217	5,0	5,6	5,9	1,2	1,1	0,9	0,0	0,0	4,2	-0,1	0,6	1,0
Bank Millennium	6,08	7 370	2,5	6,3	4,7	1,1	1,0	0,8	0,0	0,0	0,0	-1,1	0,1	0,5
Alior Bank	56,18	7 335	4,6	5,7	6,8	0,9	0,8	0,7	0,0	3,5	5,3	1,0	1,8	1,5
Bank Handlowy	86,50	11 302	5,0	7,1	8,9	1,2	1,2	1,2	10,4	13,5	12,5	2,3	3,0	2,3
BNP Paribas	64,00	9 451	7,1	6,1	5,4	0,7	0,7	0,6	0,0	0,0	2,0	0,2	0,8	0,8
Mediana	-	18 217	5,2	6,3	6,8	1,1	1,0	0,9	4,1	5,3	5,3	1,0	1,4	1,5
Finanse inne	Kurs [PLN]	Kapitalizacja mIn PLN	P/E			P/BV			D/Y [%]			ROE [%]		
PZU	41,33	35 689	8,2	8,5	8,6	1,6	1,5	1,3	6,2	7,1	7,4	18,1	20,1	18,0
KRUK	400,00	7 728	8,7	7,6	6,7	2,0	1,7	1,5	3,8	3,9	4,6	27,1	25,2	23,8
GPW	36,72	1 541	10,0	9,6	9,7	1,5	1,4	1,4	7,4	7,5	7,7	14,2	14,6	14,3
Mediana	-	7 728	8,7	8,5	8,6	1,6	1,5	1,4	6,2	7,1	7,4	18,1	20,1	18,0
Deweloperzy	Kurs [PLN]	Kapitalizacja mIn PLN	P/E			P/BV			EV/EBITDA			ROE [%]		
GTC	5,62	3 726	19,3	9,3	9,0	0,6	0,6	0,6	19,4	18,3	16,7	4,8	5,3	6,2
Dom Development	154,00	3 958	9,8	13,4	9,2	2,6	2,6	2,3	7,3	8,1	7,0	29,7	28,1	22,1
Echo Investment	4,23	1 746	11,1	9,1	5,2	1,0	0,9	0,8	13,9	20,5	10,8	7,5	8,5	7,9
Atal	57,60	2 481	7,8	9,3	6,8	1,5	1,5	1,3	7,7	9,5	7,3	26,1	22,5	17,7
Develia	4,73	2 117	9,8	8,9	7,6	1,4	1,4	1,3	9,7	9,5	8,4	15,3	13,5	14,6
Mediana	-	2 481	9,8	9,3	7,6	1,4	1,4	1,3	9,7	9,5	8,4	15,3	13,5	14,6
Budowlane	Kurs [PLN]	Kapitalizacja mIn PLN	P/E			P/BV			EV/EBITDA			ROE [%]		
Budimex	450,00	11 489	19,2	18,1	18,2	8,2	7,6	7,4	11,4	10,3	10,2	37,2	43,2	43,6
Unibep	10,30	361	-	-	-	-	-	-	-	-	-	7,4	7,4	7,4
MFO	31,50	208	12,6	6,8	4,9	0,6	0,6	0,5	5,6	3,4	3,0	13,8	9,4	9,2
Prochem	32,00	64	80,0	53,3	29,1	-	-	-	7,2	6,7	5,9	6,5	6,5	6,5
Mediana	-	285	19,2	18,1	18,2	4,4	4,1	3,9	7,2	6,7	5,9	10,6	8,4	8,3
Górnictwo	Kurs [PLN]	Kapitalizacja mIn PLN	P/E			P/BV			EV/EBITDA			ROE [%]		
KGHM	114,10	22 820	14,4	9,4	14,3	0,7	0,6	0,6	4,9	4,0	4,7	18,8	6,3	5,8
JSW	36,21	4 251	3,1	-	-	0,3	0,3	0,2	0,2	0,5	0,5	63,4	8,9	2,2
Bogdanka	34,88	1 186	1,5	1,8	3,0	0,3	0,2	0,2	0,5	0,6	0,8	5,1	9,0	9,6
Mediana	-	4 251	3,1	5,6	8,6	0,3	0,3	0,2	0,5	0,6	0,8	18,8	8,9	5,8
Paliwa	Kurs [PLN]	Kapitalizacja mIn PLN	P/E			P/BV			EV/EBITDA			ROE [%]		
PKN ORLEN	63,05	73 197	3,1	5,1	5,7	0,5	0,4	0,4	1,6	1,8	1,9	38,1	19,7	10,9
Unimot	96,70	793	2,3	7,0	7,3	0,8	0,8	0,7	3,6	3,8	3,9	61,2	43,4	22,2
MOL	31,32	25 551	6,7	6,1	5,6	0,6	0,5	0,5	2,8	2,6	2,6	24,1	14,7	12,8
Mediana	-	13 172	3,1	6,1	5,7	0,6	0,5	0,5	3,2	3,2	3,3	38,1	19,7	12,8

Źródło: DM BPS, Bloomberg

SPÓŁKI I MNOŻNIKI RYNKOWE

IT	Kurs [PLN]	Kapitalizacja mIn PLN	P/E			P/BV			EV/EBITDA			ROE [%]		
			2023	2024	2025	2023	2024	2025	2023	2024	2025	2023	2024	2025
Asseco Poland	73,30	6 084	12,1	11,3	10,9	0,9	0,9	0,8	4,0	3,9	3,7	7,2	7,5	7,7
ComArch	144,50	1 175	13,1	11,3	10,5	0,9	0,8	0,8	4,0	3,6	3,4	8,6	7,2	7,5
LiveChat Software	133,80	3 445	20,2	16,2	14,5	19,4	-	-	16,7	13,9	12,0	-	95,7	95,7
Asseco BS	40,50	1 353	14,2	13,1	12,3	3,6	3,4	3,3	9,6	8,9	8,3	23,7	24,7	25,5
Asseco SEE	47,00	2 439	14,1	13,1	12,1	2,4	2,2	2,1	7,5	7,0	6,6	17,9	18,6	18,8
Mediana	-	2 439	14,1	13,1	12,1	2,4	1,6	1,5	7,5	7,0	6,6	13,3	18,6	18,8
Telekomunikacja i Media	Kurs [PLN]	Kapitalizacja mIn PLN	P/E			P/BV			EV/EBITDA			ROE [%]		
Cyfrowy Polsat	13,56	8 672	24,3	12,4	7,4	0,5	0,5	0,5	6,1	5,5	4,9	5,8	2,8	4,1
Orange Polska	7,15	9 389	10,7	11,4	10,3	0,7	0,6	0,6	4,7	4,6	4,7	5,3	5,7	5,5
Wirtualna Polska	105,00	3 076	18,8	14,5	12,0	3,2	2,8	2,4	8,2	7,3	6,7	21,7	17,5	18,8
Agora	8,06	375	8,0	26,0	11,5	0,5	0,5	0,5	10,1	8,1	7,2	-6,6	-3,7	-0,9
ATM GRUPA	3,27	276	7,8	7,6	6,7	0,9	0,9	0,8	4,1	4,4	4,0	-	-	-
Mediana	-	3 076,4	10,7	12,4	10,3	0,7	0,6	0,6	6,1	5,5	4,9	5,5	4,3	4,8
Producenci gier video	Kurs [PLN]	Kapitalizacja mIn PLN	P/E			P/BV			EV/EBITDA			ROE [%]		
CD Projekt SA	147,55	14 742	37,9	59,3	63,8	6,4	6,0	5,7	23,3	39,5	42,4	16,3	18,3	10,4
Playway	412,50	2 723	15,1	12,9	11,6	5,5	5,2	4,9	11,0	9,4	8,4	-	34,6	37,0
TEN Square Games	82,05	602	17,7	11,8	12,1	1,8	1,7	1,6	8,2	6,4	6,3	27,5	13,6	14,7
11 bit studios SA	702,00	1 697	65,0	9,1	10,2	6,1	3,8	3,4	61,8	6,8	7,7	11,1	10,2	40,3
Mediana	-	2 210	27,8	12,3	11,8	5,8	4,5	4,2	17,2	8,1	8,1	16,3	16,0	25,9
Odzież i obuwie	Kurs [PLN]	Kapitalizacja mIn PLN	P/E			P/BV			EV/EBITDA			ROE [%]		
LPP	13880,00	25 750	22,3	17,4	13,2	6,7	5,4	4,5	11,8	8,8	7,1	35,0	32,7	33,2
CCC	44,55	3 068	-	-	31,4	3,1	4,1	3,6	10,6	7,8	5,9	-11,6	-21,6	-17,9
Monnari Trade	6,06	185	12,1	10,1	10,1	-	-	-	6,1	5,7	5,4	24,7	24,7	24,7
Answeare.com	35,40	637	20,0	14,6	11,3	3,2	2,6	2,1	10,8	8,7	7,3	10,6	14,0	16,6
Mediana	-	1 852	20,0	14,6	12,2	3,2	4,1	3,6	10,7	8,3	6,5	17,7	19,4	20,6
Dystrybucja	Kurs [PLN]	Kapitalizacja mIn PLN	P/E			P/BV			EV/EBITDA			ROE [%]		
Allegro	33,02	34 899	39,7	24,5	18,2	3,5	3,1	2,7	17,1	13,4	11,1	-7,2	8,5	12,5
Dino Polska	378,90	37 147	24,8	19,2	15,6	6,6	5,1	4,0	16,4	13,6	11,4	31,3	29,7	28,7
Inter Cars	578,00	8 189	9,3	8,4	7,5	1,7	1,4	1,2	7,1	6,5	5,9	22,5	20,8	19,3
Eurocash	15,95	2 220	19,9	12,2	9,6	2,7	2,4	2,1	4,8	4,4	4,2	3,3	11,8	18,4
Neuca	727,00	3 205	22,8	17,5	14,1	3,4	3,0	2,9	10,3	8,8	7,8	14,4	15,5	16,7
Mediana	-	3 205	19,9	12,2	9,6	2,7	2,4	2,1	7,1	6,5	5,9	14,4	15,5	18,4
Spożywcze	Kurs [PLN]	Kapitalizacja mIn PLN	P/E			P/BV			EV/EBITDA			ROE [%]		
Ambra	66,00	1 520	11,7	10,4	9,6	1,7	1,6	1,5	6,5	5,8	5,6	15,0	15,2	15,7
Wawel	666,00	999	-	-	-	-	-	-	12,6	-	-	5,1	5,1	5,1
MBW	10,70	1 198	39,9	39,9	34,2	1,3	1,3	1,2	17,5	16,2	15,2	3,0	3,2	3,3
Mediana	-	1 198	25,8	25,1	21,9	1,5	1,4	1,3	12,6	11,0	10,4	5,1	5,1	5,1

Źródło: DM BPS, Bloomberg

SPÓŁKI I MNOŻNIKI RYNKOWE

Energia	Kurs [PLN]	Kapitalizacja mIn PLN	P/E			P/BV			EV/EBITDA			ROE [%]		
			2023	2024	2025	2023	2024	2025	2023	2024	2025	2023	2024	2025
PGE	8,49	19 040	4,5	5,8	4,7	0,4	0,4	0,4	2,7	3,3	2,9	6,8	7,4	6,0
Enea	8,79	5 429	2,2	5,2	4,1	0,3	0,3	0,3	2,6	5,2	4,6	7,5	12,4	7,1
Tauron	4,28	7 503	2,6	4,8	3,7	0,4	0,5	0,4	3,5	4,9	4,3	2,8	14,2	8,5
Onde	11,30	616	56,5	56,5	113,0	1,9	1,8	1,8	16,3	17,1	24,5	1,6	2,5	3,0
Polenergia	77,80	6 859	17,2	14,1	12,6	1,5	1,4	1,2	13,6	11,1	10,4	7,4	8,5	9,6
ZE PAK	19,60	996	-	-	-	-	-	-	14,6	7,2	3,8	33,3	33,3	33,3
Mediana	-	6 144	4,5	5,8	4,7	0,4	0,5	0,4	8,6	6,2	4,5	7,1	10,4	7,8
Chemia	Kurs [PLN]	Kapitalizacja mIn PLN	P/E			P/BV			EV/EBITDA			ROE [%]		
			2023	2024	2025	2023	2024	2025	2023	2024	2025	2023	2024	2025
Grupa Azoty	25,18	2 498	-	85,4	4,5	-	-	-	25,3	7,6	5,3	18,1	-6,3	-1,8
Ciech	44,05	2 321	24,6	115,9	104,9	0,9	0,9	0,8	4,8	4,6	4,2	15,7	7,6	8,4
PCC Rokita	88,00	1 747	-	-	-	-	-	-	-	-	-	14,8	14,8	14,8
Mediana	-	2 321	24,6	100,6	54,7	0,9	0,9	0,8	15,0	6,1	4,7	15,7	7,6	8,4
Przemysł	Kurs [PLN]	Kapitalizacja mIn PLN	P/E			P/BV			EV/EBITDA			ROE [%]		
			2023	2024	2025	2023	2024	2025	2023	2024	2025	2023	2024	2025
Grupa Kęty	642,00	6 195	12,7	12,1	10,8	3,4	3,3	3,1	8,4	7,7	7,1	37,0	25,9	27,1
Grenevia	3,59	2 063	9,0	12,0	9,0	1,0	0,9	0,8	5,8	6,4	5,8	9,6	10,3	9,6
Stalprodukt	234,50	1 309	4,0	5,4	7,8	0,3	0,3	0,3	1,4	1,5	1,8	13,6	10,9	8,3
Wielton	8,13	491	11,6	8,1	5,4	0,8	0,8	0,7	5,8	5,3	4,5	18,0	13,0	11,6
Alumetal	81,30	1 283	-	-	-	-	-	-	6,8	6,3	-	30,5	30,5	30,5
Mangata Holding	91,00	608	10,1	8,1	7,0	1,1	1,0	1,0	5,5	4,9	4,7	-	15,4	14,4
Mediana	-	1 296	10,7	8,1	7,4	0,9	0,9	0,8	5,8	5,3	4,6	18,0	14,2	11,6
Biotechnologia	Kurs [PLN]	Kapitalizacja mIn PLN	P/E			P/BV			EV/EBITDA			ROE [%]		
			2023	2024	2025	2023	2024	2025	2023	2024	2025	2023	2024	2025
Synthaverse	5,18	364	51,8	25,9	17,3	2,4	2,3	2,0	18,6	10,3	6,4	6,8	5,2	6,2
Ryvu Therapeutics	60,00	1 387	-	-	10,4	3,6	5,3	3,5	-	-	7,0	-7,5	-32,8	-36,1
Captor Therapeutics	126,00	525	-	-	60,0	4,2	9,3	4,6	-	-	32,0	-	-36,7	-55,6
Celon Pharma	15,90	812	-	-	-	1,8	2,0	2,1	234,9	33,6	19,6	-7,1	-6,9	-6,1
Molecure	21,70	365	-	4,1	3,7	2,0	1,4	1,0	-	4,2	3,8	-11,4	-15,5	12,1
Selvita	67,90	1 246	29,8	19,1	15,0	4,1	3,4	2,8	14,9	10,3	8,6	17,0	16,4	18,7
Mediana	-	668	40,8	19,1	15,0	3,0	2,8	2,4	18,6	10,3	7,8	-7,1	-11,2	0,0

Źródło: DM BPS, Bloomberg

Dom Maklerski Banku BPS SA

ul. Grzybowska 81, 00-844 Warszawa,
tel.: +48 22 53 95 555, fax.: +48 22 53 95 556
www.dmbps.pl
dm@dmbps.pl

Sporządzone przez Departament Analiz:

Tomasz Czarnecki, MPW
Dyrektor Departamentu Analiz
tomasz.czarnecki@dmbps.pl
tel.: (22) 53 95 542

Jacek Borawski
Analityk Techniczny

Artur Wizner, MPW
Analityk
artur.wizner@dmbps.pl
tel.: (22) 53 95 548

Dr Łukasz Bryl
Analityk
lukasz.bryl@dmbps.pl
tel.: 785 500 874

Dane kontaktowe do Departamentu Sprzedaży:

Dariusz Stasiak, MPW
Dyrektor Departamentu Sprzedaży
dariusz.stasiak@dmbps.pl
tel.: +48 (22) 53 95 084

Krzysztof Jeż, MPW
krzysztof.jez@dmbps.pl
tel.: + 48 (22) 53 95 559

Lech Kucharski, MPW
lech.kucharski@dmbps.pl
tel.: + 48 (22) 53 95 522

Tomasz Kublik, MPW
tomasz.kublik@dmbps.pl
tel.: + 48 (22) 53 95 511

Tomasz Wojna
tomasz.wojna@dmbps.pl
tel.: + 48 (22) 53 95 541

Wyjaśnienia dotyczące stosowanej terminologii fachowej i wskaźników:

Dług netto – suma zobowiązań oprocentowanych pomniejszona o środki pieniężne i ich ekwiwalenty
EBIT – wynik na działalności operacyjnej
EBITDA – wynik działalności operacyjnej przed potrąceniem salda na działalności finansowej, opodatkowaniem i amortyzacją.
EV – (wartość ekonomiczna; EV= MC + dług netto) suma kapitalizacji i długu netto
Marża brutto na sprzedaży – relacja zysku brutto na sprzedaży do przychodów ze sprzedaży
Marża EBIT – (EBIT/Przychody ze sprzedaży) relacja zysku z działalności operacyjnej do przychodów ze sprzedaży
Marża EBITDA – (EBITDA/Przychody ze sprzedaży) relacja EBITDA do przychodów ze sprzedaży
EBIT/EV – iloraz zysku z działalności operacyjnej i wartości ekonomicznej (suma kapitalizacji i długu netto)
MC/EBIT – iloraz kapitalizacji (liczba akcji i kurs akcji) oraz zysku z działalności operacyjnej
MC/S – iloraz kapitalizacji (liczba wyemitowanych akcji razy kurs akcji) i przychodów ze sprzedaży
P/E – (Cena/Zysk) relacja kursu akcji do prognozowanego rocznego zysku netto przypadającego na akcję
P/BV – (Cena/Wartość Księgową) relacja kursu akcji do prognozowanej wartości księgowej przypadającej na akcję
P/CF – (Cena/(zysk netto + amortyzacja)) relacja kursu akcji do sumy przypadającego na akcję zysku netto i amortyzacji
Stopa dywidendy – (DY) dywidenda na akcję podzielona przez kurs akcji
Wskaźnik wypłaty dywidendy – (D/E) relacja dywidendy przypadającej na akcję do zysku na akcję
Wskaźnik pokrycia dywidendy – (E/D) relacja zysku na akcję do dywidendy na akcję

Opracowanie wyraża wiedzę oraz poglądy autorów według stanu na dzień jego sporządzenia. Autorzy nie uwzględniają w opracowaniu jakichkolwiek szczególnych zamierzeń inwestycyjnych, szczególnych celów inwestycyjnych, sytuacji finansowej ani szczególnych potrzeb czy żądań potencjalnych odbiorców. Opracowanie publikowane jest w celach wyłącznie informacyjnych lub marketingowych i nie powinno być interpretowane jako (1) osobista rekomendacja, (1) porada inwestycyjna, prawna, lub innego typu, ani jako (2) zachęta do działania, inwestowania czy pozbywania się inwestycji w szczególny sposób, bądź (4) ocena lub zapewnienie opłacalności inwestycji w instrumenty finansowe objęte opracowaniem.

W szczególności opracowanie nie stanowi „badania inwestycyjnego” lub „publikacji handlowej” w rozumieniu Rozporządzenia Delegowanego Komisji (UE) 2017/565 z dnia 25 kwietnia 2016 r. uzupełniającego dyrektywę Parlamentu Europejskiego i Rady 2014/65/UE w odniesieniu do wymogów organizacyjnych i warunków prowadzenia działalności przez firmy inwestycyjne oraz pojęć zdefiniowanych na potrzeby tej dyrektywy, bądź „rekomendacji” w rozumieniu Rozporządzenia Parlamentu Europejskiego i Rady (UE) NR 596/2014 z dnia 16 kwietnia 2014 r. w sprawie nadzoru na rynku (rozporządzenie w sprawie nadzoru na rynku) oraz uchylającego dyrektywę 2003/6/WE Parlamentu Europejskiego i Rady i dyrektywy Komisji 2003/124/WE, 2003/125/WE i 2004/72/WE.

Opracowanie zostało sporządzone z zachowaniem należytej staranności i rzetelności przy zachowaniu zasad metodologicznej poprawności na podstawie ogólnodostępnych informacji, w dniu publikacji opracowania, pozyskanych ze źródeł wiarygodnych dla Domu Maklerskiego Banku BPS S.A. Dom Maklerski Banku BPS S.A. nie gwarantuje ich kompletności, prawdziwości lub dokładności.

Dom Maklerski Banku BPS S.A. nie ponosi odpowiedzialności za ewentualne decyzje inwestycyjne podjęte na podstawie niniejszego opracowania ani za ewentualne szkody poniesione w wyniku tych decyzji inwestycyjnych. Opracowanie nie powinno być interpretowane jako oświadczenie ani gwarancja (zarówno wyraźna, jak i implikowana) w zakresie generowania zysku z tytułu prezentowanej strategii inwestycyjnej.

Inwestowanie na rynku kapitałowym wiąże się z możliwością utraty części lub całości zainwestowanego kapitału. Szczegółowe informacje o ryzykach związanych z inwestowaniem w instrumenty finansowe dostępne są na stronie internetowej DMBPS: www.dmbps.pl w zakładce Regulacje i dokumenty.

Dom Maklerski Banku BPS S.A., jego akcjonariusze lub pracownicy mogą posiadać długie lub krótkie pozycje powstałe w wyniku transakcji zawartych na instrumentach z rynków OTC lub innych instrumentach finansowych wymienionych w opracowaniu. Organem sprawującym nadzór nad działalnością Domu Maklerskiego Banku BPS S.A. jest Komisja Nadzoru Finansowego z siedzibą w Warszawie, przy ulicy Pięknej 20.

Powielanie bądź publikowanie w jakiegokolwiek formie niniejszego opracowania, lub jego części, oraz wykorzystywanie materiału do własnych opracowań celem publikacji, bez pisemnej zgody Domu Maklerskiego Banku BPS S.A. jest zabronione. Niniejsze opracowanie jest prawnie chronione zgodnie z **Ustawą z 4 lutego 1994 r. o prawie autorskim i prawach pokrewnych (Dz. U. 2019 poz. 1231)**.