

GPW - Indeksy					
Indeksy	Zamknięcie [pkt.]	Zmiana dzienna	Relatywnie do WIG	Zmiana tyg. [t/t]	Zmiana od początku roku
WIG	68 084,5	↓ -0,32%	-	-2,94%	18,49%
WIG20	2 014,6	↓ -0,33%	-0,01%	-3,47%	12,42%
mWIG40	5 219,5	↓ -0,09%	0,23%	-1,51%	25,64%
sWIG80	21 105,0	↓ -0,65%	-0,33%	-2,22%	20,63%

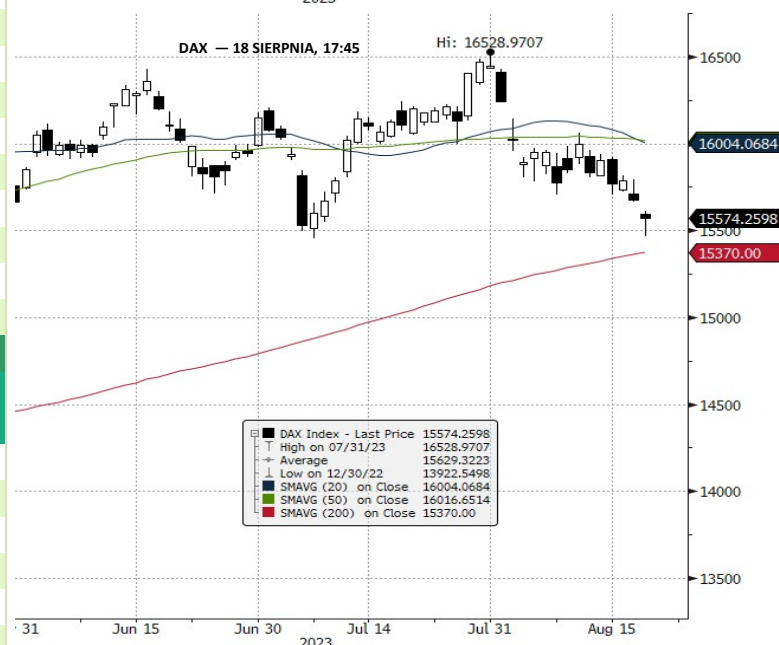
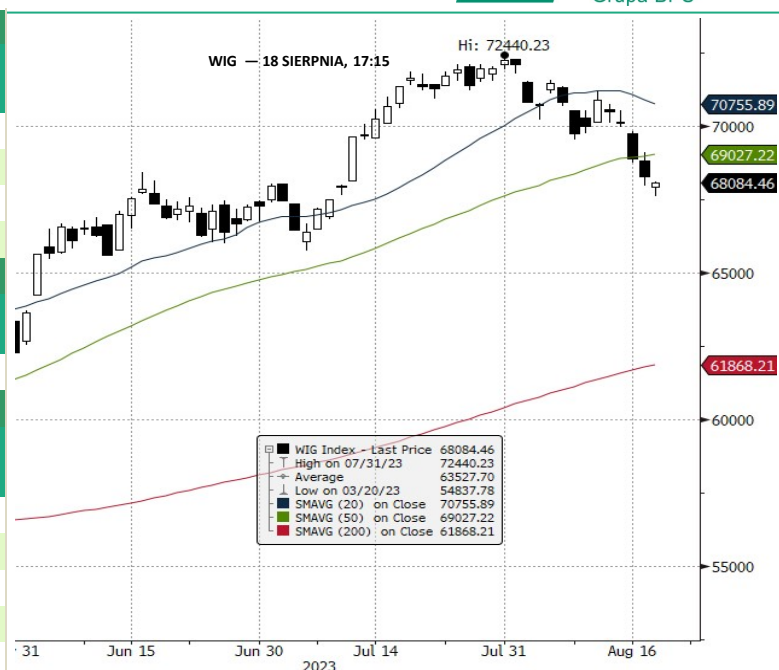
GPW - FW20				
Wybrane dane	Zamknięcie [pkt.]	Zmiana dzienna	Zmiana tyg. [t/t]	Zmiana od początku roku
FW20U2320	2 017	0,0	↓ -0,15%	-3,81%

Indeksy zagraniczne - kursy zamknięcia				
Indeks	Kurs [pkt.]	Zmiana	Relatywnie do WIG	Zmiana od początku roku
BOVESPA (BRAZYLIA)	115 408,5	↑ 0,37%	0,69%	5,17%
BUX (WĘGRY)	56 232,2	↓ -0,42%	-0,10%	28,40%
CAC 40 (FRANCJA)	7 164,1	↓ -0,38%	-0,06%	10,66%
DAX (NIEMCY)	15 574,3	↓ -0,65%	-0,33%	11,86%
DIJA (USA)	34 500,7	↑ 0,07%	0,39%	4,08%
EUROSTOXX 50 (EU)	4 213,0	↓ -0,35%	-0,03%	11,05%
FTSE 100 (GB)	7 262,4	↓ -0,65%	-0,33%	-2,54%
ISE 100 (TURCJA)	7 513,3	↓ -3,23%	-2,92%	36,38%
MERVAL (ARGENTYNA)	584 293,2	↑ 0,34%	0,66%	189,13%
MSCI EM	964,4	↓ -0,97%	-0,65%	0,84%
NASDAQ COMPOSITE (USA)	13 290,8	↓ -0,20%	0,12%	26,98%
PX (CZECHY)	1 350,5	↓ -0,83%	-0,51%	12,38%
RTS (ROSJA)	1 047,0	↑ 1,76%	2,09%	7,93%
S&P 500	4 369,7	↓ -0,01%	0,31%	13,81%

Indeksy zagraniczne - kurs na godzinę: 8:23				
Indeks	Kurs [pkt.]	Zmiana	Relatywnie do WIG	Zmiana od początku roku
NIKKEI225 (JAPONIA)	31 565,6	↑ 0,37%	0,69%	20,97%
HANG SENG (HONG KONG)	17 632,0	↓ -1,50%	-1,19%	-10,87%
BSE 30 (INDIE)	65 138,7	↑ 0,29%	0,61%	7,06%
KOSPI 100 (KOREA Płd.)	2 476,4	↑ 0,08%	0,40%	10,73%
SHANGHAI A-SHARE (CHINY)	3 260,7	↑ 0,29%	0,61%	5,55%
SHANGHAI B-SHARE (CHINY)	260,6	↓ -0,33%	-0,01%	-6,89%

Kontrakty terminowe - kurs na godzinę: 8:23				
Futures	Kurs [pkt.]	Zmiana	Relatywnie do FWIG20	Zmiana od początku roku
EuroStoxx50 Futures	4 222,0	↓ -0,12%	0,03%	11,55%
CAC40 Futures	7 181,0	↓ -0,06%	0,09%	10,62%
DAX Futures	15 611,0	↓ -0,10%	0,05%	11,60%
S&P500 Futures	4 376,0	↓ -0,15%	0,00%	12,36%
DIJA Futures	34 522,0	↓ -0,05%	0,10%	4,14%
NASDAQ Futures	14 720,5	↓ -0,16%	-0,01%	32,15%

Waluty - kurs na godzinę: 08:23				
Waluta	Kurs [PLN]	Zmiana [PLN]	Relatywnie do WIG	Zmiana od początku roku
EUR	4,4588	-0,0005	↓ -0,01%	0,31%
CHF	4,6484	-0,0024	↓ -0,05%	0,27%
USD	4,0980	-0,0048	↓ -0,12%	0,20%
EUR/USD	1,0880	0,0007	↑ 0,06%	0,39%



Surowce - kursy zamknięcia				
Surowiec	Kurs	Zmiana [%]	Relatywnie do WIG	Zmiana od początku roku
ROPA WTI (USD za baryłkę)	81,9	↑ 0,80%	1,12%	1,78%
MIEDŹ (USD za tonę)	8 211,0	↓ -0,57%	-0,25%	-2,01%
ZŁOTO (USD za uncję)	1 893,7	↓ -0,14%	0,18%	3,46%
SREBRO (USD za uncję)	23,1	↑ 0,17%	0,49%	-4,47%
PLATYNA (USD za uncję)	914,7	↓ -0,03%	0,29%	-15,73%
GAZ ZIEMNY (USD za MMBtu)	2,6	↑ 2,00%	2,33%	-41,40%
W. KAMIENNY (USD za tonę)	149,5	↑ 1,70%	2,03%	-63,01%
CYNK (USD za tonę)	2 294,3	↑ 0,30%	0,62%	-22,88%
ŻELAZO (CNY za tonę)	778,0	↑ 1,04%	1,36%	-9,01%
CYNA (USD za tonę)	25 260,0	↓ -0,18%	0,14%	1,82%
ALUMINIUM (USD za tonę)	2 137,0	↓ -0,40%	-0,08%	-10,13%
OŁÓW (USD za tonę)	2 149,5	↑ 0,37%	0,69%	-6,26%
NIKIEL (USD za tonę)	20131,0	↓ -0,72%	-0,40%	-35,31%

Źródło: Bloomberg

Źródło: Bloomberg

Największe wzrosty											
WIG20				mWIG40				sWIG80			
Nazwa	Kurs	Wzrost	Obroty	Nazwa	Kurs	Wzrost	Obroty	Nazwa	Kurs	Wzrost	Obroty
CDPROJEKT	154,0	↑ 3,1%	32 157 780	MILLENNIUM	5,9	↑ 3,1%	5 511 503	MANGATA	92,5	↑ 4,5%	117 348
ALIOR	55,0	↑ 2,8%	13 926 676	WIRTUALNA	115,0	↑ 2,7%	330 960	AGORA	8,7	↑ 3,1%	1 865 672
PGE	8,9	↑ 2,1%	20 513 325	ENEA	9,1	↑ 2,5%	5 678 920	PEKABEX	21,5	↑ 2,9%	169 012
JSW	34,7	↑ 1,8%	17 089 875	GRUPRACUJ	60,7	↑ 2,4%	446 981	RAINBOW	43,5	↑ 2,1%	2 226 320
ASSECOPOL	75,7	↑ 1,2%	2 155 215	BOGDANKA	34,0	↑ 2,3%	2 630 830	SELENAFM	26,9	↑ 1,9%	55 965

Największe spadki											
WIG20				mWIG40				sWIG80			
Nazwa	Kurs	Spadek	Obroty	Nazwa	Kurs	Spadek	Obroty	Nazwa	Kurs	Spadek	Obroty
DINOPL	396,2	↓ -8,4%	259 686 455	AUTOPARTN	20,7	↓ -2,6%	1 430 417	ERBUD	42,8	↓ -4,5%	577 264
KGHM	106,3	↓ -1,3%	51 675 516	BUDIMEX	483,0	↓ -2,2%	24 462 651	ONDE	11,1	↓ -4,0%	248 983
KETY	714,0	↓ -0,8%	29 703 933	CCC	45,9	↓ -2,2%	7 599 163	ASTARTA	30,9	↓ -3,9%	870 545
PEPCO	31,4	↓ -0,4%	7 971 581	GRUPAAZOTY	23,7	↓ -2,1%	3 278 052	ENTER	41,0	↓ -3,5%	499 313
PKNORLEN	62,6	↓ -0,4%	122 194 568	BUMECH	28,0	↓ -2,0%	610 360	CLNPHARMA	15,9	↓ -3,5%	416 604

Największe obroty											
WIG20				mWIG40				sWIG80			
Nazwa	Kurs	Zmiana	Obroty	Nazwa	Kurs	Zmiana	Obroty	Nazwa	Kurs	Zmiana	Obroty
DINOPL	396,2	↓ -8,4%	259 686 455	BUDIMEX	483,0	↓ -2,2%	24 462 651	MEDICALG	38,3	↓ -2,5%	3 463 941
PKNORLEN	62,6	↓ -0,4%	122 194 568	TAURONPE	4,2	↑ 0,2%	23 442 676	RAINBOW	43,5	↑ 2,1%	2 226 320
PKOBP	36,8	↑ 0,5%	75 676 548	XTB	37,6	↑ 0,1%	12 553 912	PLAYWAY	416,0	↑ 1,2%	1 958 011
KGHM	106,3	↓ -1,3%	51 675 516	CCC	45,9	↓ -2,2%	7 599 163	MIRBUD	7,2	↓ -1,1%	1 891 592
PEKAO	105,9	↑ 0,3%	50 055 825	ENEA	9,1	↑ 2,5%	5 678 920	AGORA	8,7	↑ 3,1%	1 865 672

CATALYST

Catalyst - największe obroty

Nazwa	Kurs	Zmiana	Obroty	Nazwa	Kurs	Zmiana	Obroty	Nazwa	Kurs	Zmiana	Obroty
BST0128	99,9	↑ 0,1%	499 532	MVPO227	100,1	↑ 0,1%	95 803	PRF0425	100,7	↑ 0,0%	42 790
GHE0124	98,1	↓ -0,2%	226 166	BS10327	100,0	↑ 0,0%	62 100	KRU1127	100,3	↓ -0,1%	40 366
MCI0227	97,3	↑ 0,6%	149 801	KRU0224	100,7	↑ 0,0%	59 307	CPS0426	99,7	↓ -0,3%	35 177
DS1023	99,9	↑ 0,3%	144 754	PEO1027	100,9	↑ 0,1%	46 079	KR10627	99,3	↑ 0,0%	29 873
OK0724	95,2	↑ 0,0%	103 423	PRF0425	100,7	↑ 0,0%	42 790	PCRO527	93,9	↑ 0,0%	26 935

Źródło: GPW

Informacja dnia
COGNOR
HOLDING SA

EBITDA Cognor w II kwartale wyniosła 54 mln zł, poniżej konsensusu. EBITDA Cognor Holding w drugim kwartale 2023 roku wyniosła 54 mln zł wobec 100,8 mln zł przed rokiem - poinformowała spółka w komunikacie. Wyniki jest o 15 proc. niższy niż zakładał konsensus PAP Biznes. Głównym powodem spadku EBITDA było osłabienie spreadów; dla kęsów o 1.160 zł do tony a dla wyrobów finalnych o 556 zł. Spready zawężyły się z powodu dynamiczniejszej niżki cen na nasze półwyroby i wyroby finalne w porównaniu do tempa spadku cen za złomy stali. Przychody grupy Cognor sięgnęły w drugim kwartale 764,6 mln zł i były o 0,4 proc. wyższe od oczekiwań analityków. Zysk netto grupy sięgnął 25,1 mln zł, o 21 proc. mniej niż zakładał konsensus. (...) (PAP Biznes)

Komentarz DM Banku BPS. Cognor zajmuje się produkcją wyrobów hutniczych ze stali, w tym złomów stali, stali surowej (kęsów) oraz produktów finalnych, takich jak pręty i blachy. Działalność Holdingu jest silnie uzależniona od koniunktury w budownictwie oraz przemyśle. W II kwartale miał miejsce silny spadek popytu na stal, co w Unii Europejskiej wiązało się ze spadkiem produkcji o 10,3 proc. w porównaniu do drugiego kwartału roku 2022 (w Polsce spadek był jeszcze większy i wyniósł 29,4 proc. r/r). W tym czasie Cognor wyprodukował 24,5% mniej stali surowej (kęsów), co pokrywało się z regionalnymi spadkami. Spadkom wolumenowym towarzyszyły spadki cenowe. W konsekwencji analitycy spodziewali się w przypadku Cognora wyników za II kwartał gorszych niż rok temu. Wyniki na poziomie zysków okazały się jednak jeszcze niższe niż konsensus. Przychody wyniosły 764,6 mln zł, co oznacza spadek o 25,9 proc. r/r i 14 proc. k/k, ale 0,4 proc. powyżej konsensusu. Zysk operacyjny wyniósł 41,5 mln zł i był niższy niż konsensus o 49,5 proc., co więcej był on o 81,5 proc. niższy niż w zeszłym roku i 53 proc. niższy niż w I kwartale 2023. Zysk netto jednostki dominującej, z kolei, ukształtował się na poziomie 25,1 mln zł (21 proc. poniżej oczekiwań), co oznacza spadek o 86,1 proc. r/r i 85 proc. k/k. W naszej ocenie, w dotychczasowych notowaniach rynek nie zdyskontował jeszcze w pełni oczekiwań dotyczących niższych wyników, stąd podczas najbliższej sesji spodziewamy się spadku kursu. Dzisiaj notowania będą także znajdować się pod wpływem danych dotyczących lipcowej produkcji przemysłowej w Polsce, które GUS opublikuje o godz. 10.00. (rynek zakłada spadek o 0,6 proc. r/r) (Ł. Bryl)

Informacja dnia
KERNEL
HOLDING SA

Kernel szacuje konieczne wydatki na naprawę uszkodzeń po ataku Rosjan na 20 mln USD. Ukraiński producent zboża i olejów Kernel Holding szacuje, że konieczne wydatki na naprawę szkód wywołanych atakiem Rosji na infrastrukturę sięgną 20 mln USD, a prace potrwać w niektórych przypadkach do 12 miesięcy - poinformowała notowana na GPW spółka. Szacowana przez Kernel wartość utraconych towarów wynosi w przybliżeniu 12 mln USD. Kernel zaznacza, że zarówno infrastruktura, jak i zapasy były ubezpieczone od nieprzewidywalnych zdarzeń. Ataki sił rosyjskich na infrastrukturę Kernela trwają od połowy lipca, a 16 sierpnia były one najmocniejsze. Zniszczony został wtedy terminal zbożowy spółki w porcie w Reni. Kernel poinformował ponadto, że w wyniku wypowiedzenia przez Rosjan umowy zbożowej, prowadzony przez koncern eksport zboża spadł w lipcu do 10 tys. ton, mączki słonecznikowej do 33 tys. ton, a nasion słonecznika do 84 tys. ton. (...) (PAP Biznes)

Informacja dnia
BRITISH
AUTOMOTIVE
HOLDING SA

JLR wezwał British Automotive Polska do spłaty zadłużenia w wysokości 24,9 mln euro. Jaguar Land Rover Limited wezwał British Automotive Polska, wchodząca w skład grupy British Automotive Holding, do natychmiastowej spłaty całego, wynikającego z porozumienia zadłużenia, w tym odsetek, w łącznej wysokości 24.919.998,56 euro - poinformowała spółka w komunikacie. Jak podano w komunikacie, BAH oraz niektóre spółki zależne tj. British Automotive Polska (BAP), British Automotive Łódź (BAŁ), iMotors, British Automotive Gdańsk (BAG) oraz spółka British Automotive Silesia otrzymały pisma od Jaguar Land Rover Limited informujące o postawieniu w stan wymagalności całego zadłużenia wynikającego z porozumienia z dnia 22 października 2021 roku zawartego pomiędzy BAH, BAP, JLR, spółką Książek Holding, British Automotive Centrum, BAG, BAŁ, BAS, iMotors, spółką AML Polska i spółką SK Motors w likwidacji o spłacie zadłużenia BAH oraz BAP względem JLR, łączącego BAH i jego spółki zależne z JLR z uwagi na opóźnienie w zapłacie raty zadłużenia. (...) (PAP Biznes)

Informacja dnia
DĘBICA SA

Pożar hali produkcyjnej w Firmie Oponiarskiej Dębica został ugaszony. Pożar hali produkcyjnej w Firmie Oponiarskiej Dębica został ugaszony. W kulminacyjnym momencie w akcję gaśniczą zaangażowanych było 35 zastępów, blisko 140 strażaków - poinformowała podkarpacka straż pożarna. Bryg. Marcin Betleja, rzecznik prasowy Podkarpackiego Komendanta Wojewódzkiego PSP poinformował, że pożar gasili strażacy z powiatów: dębickiego, rzeszowskiego, ropczycko-sędziszowskiego, leżajskiego, mieleckiego i łańcuckiego. Informację o pożarze strażacy dostali przed godziną 22 w niedzielę. "Przed przybyciem straży pożarnej ewakuowano 211 pracowników" - poinformował bryg. Betleja. Nikt nie został ranny. Na miejscu stan powietrza monitorowało mobilne laboratorium z KP PSP w Leżajsku. Przyczyny pojawienia się ognia nie są znane, zostaną ustalone. (PAP)

Informacja dnia
ELZAB SA

Istotna transakcja z podmiotem powiązany. Zarząd Zakładów Urządzeń Komputerowych "ELZAB" S.A. z siedzibą w Zabrze, informuje, iż podjął decyzję o wniesieniu w dniu 18 sierpnia 2023 r. wierzytelności pieniężnej z tytułu udzielonej pożyczki w kwocie nominalnej 2.885.000,00 EUR (dwa miliony osiemset osiemdziesiąt pięć tysięcy euro i 0/100) wraz z należnymi odsetkami, przysługującej Spółce od JNJ Limited z siedzibą w Dubaju, Zjednoczone Emiraty Arabskie, o której mowa w raportach bieżących nr 13/2021 z 31 grudnia 2021 r. oraz nr 2/2022 z 11 marca 2022 r. (dalej: "Wierzytelność"), aportem do spółki Comp Centrum Innowacji spółka z ograniczoną odpowiedzialnością z siedzibą w Warszawie (dalej: "CCI"), w wyniku czego, po rejestracji podwyższenia kapitału zakładowego CCI w Krajowym Rejestrze Sądowym, Spółka będzie posiadała 41,11 % udziałów w kapitale zakładowym CCI. (...) (ESPI RB NR 14/23)

Informacja dnia
ENERGA SA

Energa szacuje, że miała w I pół. 1,4 mld zł zysku netto; w II kw. stratę 147 mln zł. Energa szacuje, że miała w I półroczu. 2023 r. 1,4 mld zł zysku netto, z kolei w II kw. odnotowała stratę na poziomie 147 mln zł. Po I półroczu EBITDA grupy wyniosła 2,6 mld zł wobec 2 mld w analogicznym okresie poprzedniego roku, a w II kw. EBITDA wyniosła 276 mln zł wobec 941 mln zł rok wcześniej - podano w komunikacie. Przychody grupy w II kw. 2023 roku wyniosły 6 mld zł wobec 4,6 mld zł w II kw. 2022 roku. Z kolei w pierwszym półroczu przychody grupy wyniosły 13,4 mld zł wobec 9,5 mld zł w I pół. 2022 roku. Wynik z działalności operacyjnej grupy w II kw. był ujemny i wyniósł -19 mln zł wobec 577 mln zł w II kwartale 2022 roku. W I półroczu EBIT Energi wyniósł 2 mld zł wobec 1,4 mld zł rok wcześniej. Nakłady inwestycyjne w II kw. wyniosły 1 mld zł wobec 619 mln zł w II kwartale 2022 roku. Z kolei w I półroczu nakłady inwestycyjne wyniosły 1,7 mld zł wobec 935 mln zł rok wcześniej. (...) (PAP Biznes)

Informacja dnia
PCF GROUP SA

PCF Group ma umowy objęcia 2.510.904 akcji serii G. PCF Group zawarł z inwestorami umowy objęcia 2.510.904 akcji zwykłych na okaziciela serii G, a wymagane wkłady pieniężne na pokrycie wszystkich akcji serii G zostały wniesione w całości - podała spółka w komunikacie. Greenberg Traurig, który reprezentował PCF Group w związku z ofertą publiczną akcji nowej emisji, poinformował w komunikacie prasowym, że wartość transakcji wyniosła ponad 100 mln zł. W komunikacie prasowym podano również, że część akcji została objęta przez Krafton - południowokoreańskiego wydawcę i producenta gier. (...) (PAP Biznes)

Informacja dnia
PRAGMAGO SA

Stan przedmiotu zastawu - zabezpieczenie obligacji. Zgodnie z Warunkami Emisji obligacji serii R, S, A1, A2, T oraz B1, PRAGMAGO S.A. przedstawia raport dotyczący stanu przedmiotu zastawu zabezpieczającego roszczenia posiadaczy obligacji tych serii. Wartość nominalna wierzytelności wchodzących w skład zbioru wierzytelności objętych zastawem dla poszczególnych serii wyniosła na dzień 31 lipca 2023r.

dla serii R 14 583 186 zł.

dla serii S 8 411 188 zł.

dla serii A1 19 241 935 zł.

dla serii A2 20 401 912 zł.

dla serii T 19 203 209 zł.

dla serii U 12 612 615 zł.

dla serii B1 15 341 405 zł.

łączna wartość zbioru: 109 795 449 zł. (...) (ESPI RB NR 48/23)

WIG20 FUTURES



Źródło: Bloomberg

Komentarz DM Banku BPS. W piątek rynek na GPW nie zmienił nastawienia do zakupów, ale skala przeceny nie była istotna. WIG20 zakończył notowania spadkiem o 0,33 proc. i zamknął sesję na 2014,55 pkt. Indeks szerokiego rynku WIG spadł na zamknięciu o 0,32 proc. i zamknął sesję na 68084,46pkt. mWIG40 spadł o 0,09 proc. i zakończył notowania na poziomie 5219,45 pkt., sWIG80 zakończył sesję spadkiem o 0,65 proc. kończąc notowania na poziomie 21105,00 pkt. Obroty na rynku były nieco wyższe niż na poprzedniej sesji i wyniosły ok. 0,99mld zł. wobec 0,87mld zł. poprzedniego dnia. Na FW20U2320 wartość LOP-u nadal silnie spadała i osiągnęła wartość 67537 wobec 70363 na zamknięciu poprzedniej sesji oraz wobec 81033 pozycji na zamknięciu sesji w dniu 10.08.2023. Tak silny spadek LOP-u w ciągu 5-ciu sesji pokazuje, że ewakuacja byków nabiera tempa. Obroty podczas sesji wyniosły 27833 wobec 31671 kontraktów poprzednio. Skala spadków na GPW zapowiada koniec trendu wzrostowego. (T. Czarnecki)

Dane makro**21.08.2023****KALENDARIUM**

Poniedziałek		Wydarzenie	Okres	Odczyt	Poprzednio
0:45	Nowa Zelandia	Eksport	lip	6,45 mld	6,18 mld (R)
0:45	Nowa Zelandia	Import	lip	6,56 mld	6,29 mld (R)
0:45	Nowa Zelandia	Bilans handlu zagranicznego	lip	-1107 mln	-111 mln (R)
5:00	Nowa Zelandia	Wydatki z użyciem kart płatniczych r/r	lip	3,6%	5,1% (R)
8:00	Niemcy	Inflacja PPI m/m	lip	-1,1%	-0,3%
8:00	Niemcy	Inflacja PPI r/r	lip	-6,00%	0,1%
10:00	Polska	Produkcja przemysłowa m/m	lip		1,2%
10:00	Polska	Produkcja przemysłowa r/r	lip		-1,4%
10:00	Polska	Produkcja manufakturowa m/m	lip		1,7%
10:00	Polska	Produkcja manufakturowa r/r	lip		-0,7%
10:00	Polska	Inflacja PPI r/r	lip		0,5%
10:00	Polska	Przeciętne wynagrodzenie m/m	lip		2,1%
10:00	Polska	Przeciętne wynagrodzenie r/r	lip		11,9%
14:30	Kanada	Indeks cen nowych domów m/m	lip		0,1%
14:30	Kanada	Indeks cen nowych domów r/r	lip		-0,7%
17:00	Meksyk	Indeks koincydencji CB	cze		0,4%
17:00	Meksyk	Indeks wskaźników wyprzedzających CB	cze		-0,1%
23:00	Korea Południowa	Indeks zaufania konsumentów	sie		103,2

Na podstawie :stooq.pl

**Informacje ze
spótek****21.08.2023**

COGNOR - Konferencja wynikowa Spółki: Spotkanie prasowe, na którym zostaną omówione wyniki finansowe Cognora za 1H23.

STILO - Raport kwartalny II/2023:

UNIBEP - Dzień wypłaty dywidendy: Dywidenda w wysokości 0,22 PLN na akcję.

VERCOM - Dzień dywidendy: Dywidenda w wysokości 1,13 PLN na akcję.

MAKARONPL - Dzień dywidendy: Dywidenda w wysokości 0,60 PLN na akcję.

TESGAS - Dzień dywidendy: Dywidenda w wysokości 0,20 PLN na akcję.

PLATIGE - Wprowadzenie do obrotu: Dzień pierwszego notowania na rynku NewConnect 55.000 akcji zwykłych na okaziciela serii F spółki PLATIGE IMAGE S.A., o wartości nominalnej 0,10 zł każda.

Na podstawie :Infostrefa.pl

SPÓŁKI I MNOŻNIKI RYNKOWE

Banki	Kurs [PLN]	Kapitalizacja mIn PLN	P/E			P/BV			D/Y [%]			ROA [%]		
			2023	2024	2025	2023	2024	2025	2023	2024	2025	2023	2024	2025
PKO BP	36,77	45 963	7,6	6,8	6,5	1,1	1,0	0,9	6,6	8,3	8,1	0,8	1,2	1,4
Santander Polska	370,40	37 851	8,5	8,7	8,2	1,2	1,1	1,1	4,8	6,9	6,4	1,0	1,6	1,6
PEKAO	105,90	27 796	5,2	6,3	7,0	1,0	1,0	0,9	8,8	10,0	9,6	1,1	1,8	1,5
ING	194,40	25 291	7,4	7,6	8,1	1,7	1,4	1,2	4,1	5,8	5,3	1,0	1,4	1,4
mBank	419,50	17 814	4,9	5,5	5,7	1,2	1,0	0,9	0,0	0,0	4,3	-0,1	0,6	1,0
Bank Millennium	5,86	7 109	3,4	3,6	4,5	1,1	1,0	0,8	0,0	0,0	0,0	-1,1	0,2	0,5
Alior Bank	55,00	7 180	4,5	5,6	6,6	0,9	0,7	0,7	0,0	3,5	5,4	1,0	1,8	1,5
Bank Handlowy	85,10	11 119	4,9	7,1	8,7	1,2	1,2	1,2	10,6	14,6	12,4	2,3	3,0	2,2
BNP Paribas	61,80	9 126	6,8	5,9	5,2	0,7	0,6	0,6	0,0	0,0	2,1	0,2	0,8	0,8
Mediana	-	17 814	5,2	6,3	6,6	1,1	1,0	0,9	4,1	5,8	5,4	1,0	1,4	1,4
Finanse inne	Kurs [PLN]	Kapitalizacja mIn PLN	P/E			P/BV			D/Y [%]			ROE [%]		
PZU	39,23	33 876	7,8	8,0	8,2	1,6	1,6	1,2	8,5	7,4	7,8	18,1	20,1	18,0
KRUK	412,80	7 975	8,9	7,8	6,9	2,1	1,8	1,5	3,7	3,8	4,5	27,1	25,2	23,8
GPW	36,66	1 539	10,0	9,5	9,4	1,5	1,4	1,3	7,4	7,5	7,6	14,2	14,5	14,3
Mediana	-	7 975	8,9	8,0	8,2	1,6	1,6	1,3	7,4	7,4	7,6	18,1	20,1	18,0
Deweloperzy	Kurs [PLN]	Kapitalizacja mIn PLN	P/E			P/BV			EV/EBITDA			ROE [%]		
GTC	6,10	4 044	21,0	10,1	9,8	0,7	0,7	0,6	19,7	18,6	17,0	4,8	5,3	6,2
Dom Development	146,00	3 752	9,3	12,7	8,7	2,4	2,4	2,2	7,2	8,0	6,9	29,7	28,1	22,1
Echo Investment	4,15	1 713	10,9	8,9	5,1	0,9	0,9	0,8	13,8	20,3	10,7	7,5	8,5	7,9
Atal	58,00	2 496	7,9	9,3	6,9	1,5	1,5	1,4	7,8	9,5	7,4	26,1	22,5	17,7
Develia	4,74	2 119	9,8	8,9	7,6	1,4	1,4	1,3	9,7	9,5	8,4	15,3	13,5	14,6
Mediana	-	2 496	9,8	9,3	7,6	1,4	1,4	1,3	9,7	9,5	8,4	15,3	13,5	14,6
Budowlane	Kurs [PLN]	Kapitalizacja mIn PLN	P/E			P/BV			EV/EBITDA			ROE [%]		
Budimex	483,00	12 331	20,6	19,4	19,5	8,8	8,2	7,9	11,8	10,7	10,5	37,2	43,2	43,6
Unibep	10,20	358	-	-	-	-	-	-	-	-	-	7,4	7,4	7,4
MFO	32,60	215	13,0	7,1	5,1	0,7	0,6	0,6	5,8	3,6	3,1	13,8	9,4	9,2
Prochem	31,20	63	78,0	52,0	28,4	-	-	-	7,0	6,5	5,7	6,5	6,5	6,5
Mediana	-	287	20,6	19,4	19,5	4,7	4,4	4,2	7,0	6,5	5,7	10,6	8,4	8,3
Górnictwo	Kurs [PLN]	Kapitalizacja mIn PLN	P/E			P/BV			EV/EBITDA			ROE [%]		
KGHM	106,30	21 260	12,8	8,7	13,2	0,6	0,6	0,6	4,6	3,8	4,4	18,8	6,5	5,9
JSW	34,70	4 074	2,9	-	-	0,3	0,2	0,2	0,2	0,4	0,4	63,4	8,9	2,2
Bogdanka	33,98	1 156	1,4	1,7	2,9	0,3	0,2	0,2	0,5	0,6	0,8	5,1	9,0	9,6
Mediana	-	4 074	2,9	5,2	8,1	0,3	0,2	0,2	0,5	0,6	0,8	18,8	8,9	5,9
Paliwa	Kurs [PLN]	Kapitalizacja mIn PLN	P/E			P/BV			EV/EBITDA			ROE [%]		
PKN ORLEN	62,57	72 640	3,2	4,9	5,5	0,5	0,4	0,4	1,4	1,6	1,7	38,1	20,1	11,5
Unimot	95,80	785	5,4	7,0	7,0	1,1	1,0	0,9	3,4	3,8	3,7	61,2	41,2	27,8
MOL	31,26	25 359	6,7	6,7	5,9	0,5	0,5	0,5	2,8	2,5	2,5	24,1	14,6	12,9
Mediana	-	13 072	5,4	6,7	5,9	0,5	0,5	0,5	3,1	3,1	3,1	38,1	20,1	12,9

Źródło: DM BPS, Bloomberg

SPÓŁKI I MNOŻNIKI RYNKOWE

IT	Kurs [PLN]	Kapitalizacja mIn PLN	P/E			P/BV			EV/EBITDA			ROE [%]		
			2023	2024	2025	2023	2024	2025	2023	2024	2025	2023	2024	2025
Asseco Poland	75,65	6 279	12,5	11,7	11,2	0,9	0,9	0,9	3,9	3,8	3,6	7,2	7,5	7,7
ComArch	142,00	1 155	12,9	11,1	10,3	0,9	0,8	0,8	3,9	3,5	3,3	8,6	7,2	7,5
LiveChat Software	135,80	3 497	20,5	16,5	14,7	19,7	-	-	17,2	14,3	12,3	-	95,7	95,7
Asseco BS	39,70	1 327	14,0	12,9	12,1	3,5	3,4	3,2	9,2	8,5	7,9	23,7	24,7	25,5
Asseco SEE	47,80	2 481	14,4	13,3	12,3	2,5	2,3	2,1	7,6	7,1	6,7	17,9	18,6	18,8
Mediana	-	2 481	14,0	12,9	12,1	2,5	1,6	1,5	7,6	7,1	6,7	13,3	18,6	18,8
Telekomunikacja i Media	Kurs [PLN]	Kapitalizacja mIn PLN	P/E			P/BV			EV/EBITDA			ROE [%]		
Cyfrowy Polsat	14,20	9 078	21,5	11,9	7,4	0,5	0,5	0,5	6,2	5,6	5,0	5,8	3,3	4,5
Orange Polska	6,83	8 966	10,1	10,5	9,3	0,6	0,6	0,6	4,8	4,6	4,4	5,3	6,0	6,1
Wirtualna Polska	115,00	3 369	20,3	15,8	13,1	3,5	3,0	2,6	9,1	8,1	7,4	21,7	17,5	18,8
Agora	8,68	404	8,6	28,0	12,4	0,6	0,5	0,5	10,4	8,3	7,4	-6,6	-3,7	-0,9
ATM GRUPA	3,36	283	8,0	7,8	6,9	0,9	0,9	0,9	4,3	4,6	4,1	-	-	-
Mediana	-	3 369,4	10,1	11,9	9,3	0,6	0,6	0,6	6,2	5,6	5,0	5,5	4,6	5,3
Producenci gier video	Kurs [PLN]	Kapitalizacja mIn PLN	P/E			P/BV			EV/EBITDA			ROE [%]		
CD Projekt SA	154,00	15 386	39,6	61,9	66,5	6,7	6,3	5,9	24,2	40,9	43,7	16,3	18,3	10,4
Playway	416,00	2 746	15,2	13,0	11,7	5,6	5,2	5,0	11,1	9,5	8,5	-	34,6	37,0
TEN Square Games	76,05	558	16,6	10,9	11,2	1,7	1,5	1,5	7,4	5,8	5,7	27,5	13,6	14,7
11 bit studios SA	690,00	1 668	63,8	8,9	10,0	6,0	3,7	3,4	60,4	6,6	7,5	11,1	10,2	40,3
Mediana	-	2 207	28,1	12,0	11,4	5,8	4,5	4,2	17,6	8,1	8,0	16,3	16,0	25,9
Odzież i obuwie	Kurs [PLN]	Kapitalizacja mIn PLN	P/E			P/BV			EV/EBITDA			ROE [%]		
LPP	12950,00	24 025	20,8	16,1	12,3	6,3	5,0	4,2	11,1	8,2	6,7	35,0	32,7	33,6
CCC	45,90	3 161	-	-	32,4	3,2	4,2	3,7	10,8	7,9	6,0	-11,6	-21,6	-17,9
Monnari Trade	5,50	168	11,0	9,2	9,2	-	-	-	5,5	5,1	4,8	24,7	24,7	24,7
Answeare.com	35,60	640	20,1	14,7	11,3	3,2	2,6	2,1	10,8	8,7	7,4	10,6	14,0	16,6
Mediana	-	1 901	20,1	14,7	11,8	3,2	4,2	3,7	10,8	8,1	6,3	17,7	19,4	20,6
Dystrybucja	Kurs [PLN]	Kapitalizacja mIn PLN	P/E			P/BV			EV/EBITDA			ROE [%]		
Allegro	34,48	36 442	41,7	25,5	18,8	3,7	3,2	2,8	17,7	13,8	11,5	-7,2	8,6	12,5
Dino Polska	396,20	38 843	25,6	19,5	15,7	6,9	5,1	4,0	17,0	13,8	11,6	31,3	30,6	29,3
Inter Cars	549,00	7 778	8,9	8,0	7,1	1,7	1,4	1,2	6,8	6,2	5,7	22,5	20,8	19,3
Eurocash	16,15	2 247	18,8	12,3	9,7	2,7	2,4	2,1	4,8	4,4	4,2	3,3	12,4	18,7
Neuca	762,00	3 359	23,9	18,4	14,8	3,6	3,2	3,0	10,7	9,2	8,1	14,4	15,5	16,7
Mediana	-	3 359	18,8	12,3	9,7	2,7	2,4	2,1	6,8	6,2	5,7	14,4	15,5	18,7
Spożywcze	Kurs [PLN]	Kapitalizacja mIn PLN	P/E			P/BV			EV/EBITDA			ROE [%]		
Ambra	66,00	1 520	11,6	10,3	9,5	1,7	1,6	1,4	6,4	5,8	5,6	15,0	15,2	15,7
Wawel	652,00	978	-	-	-	-	-	-	12,3	-	-	5,1	5,1	5,1
MBW	10,65	1 193	39,8	39,8	34,1	1,3	1,3	1,2	17,5	16,2	15,1	3,0	3,2	3,3
Mediana	-	1 193	25,7	25,0	21,8	1,5	1,4	1,3	12,3	11,0	10,4	5,1	5,1	5,1

Źródło: DM BPS, Bloomberg

SPÓŁKI I MNOŻNIKI RYNKOWE

Energia	Kurs [PLN]	Kapitalizacja mIn PLN	P/E			P/BV			EV/EBITDA			ROE [%]		
			2023	2024	2025	2023	2024	2025	2023	2024	2025	2023	2024	2025
PGE	8,88	19933	4,7	6,2	5,1	0,4	0,4	0,4	2,8	3,4	3,1	6,8	7,4	5,8
Enea	9,08	5 612	2,2	5,5	4,3	0,3	0,3	0,3	2,6	5,3	4,8	7,5	12,6	6,8
Tauron	4,20	7 357	2,6	4,6	3,7	0,4	0,5	0,4	3,5	4,8	4,3	2,8	14,1	8,9
Onde	11,06	609	55,3	55,3	110,6	1,8	1,8	1,8	16,1	16,9	24,2	1,6	2,5	3,0
Polenergia	79,90	7 044	17,7	14,4	13,0	1,6	1,4	1,3	13,9	11,3	10,7	7,4	8,5	9,6
ZE PAK	19,42	987	-	-	-	-	-	-	14,5	7,1	3,8	33,3	33,3	33,3
Mediana	-	6 328	4,7	6,2	5,1	0,4	0,5	0,4	8,7	6,2	4,5	7,1	10,6	7,9
Chemia	Kurs [PLN]	Kapitalizacja mIn PLN	P/E			P/BV			EV/EBITDA			ROE [%]		
			2023	2024	2025	2023	2024	2025	2023	2024	2025	2023	2024	2025
Grupa Azoty	23,72	2 353	-	80,4	4,2	-	-	-	25,0	7,5	5,2	18,1	-6,3	-1,8
Ciech	45,30	2 387	25,4	10,6	10,5	1,0	0,9	0,9	4,9	4,7	4,3	15,7	7,6	8,4
PCC Rokita	103,00	2 045	-	-	-	-	-	-	-	-	-	14,8	14,8	14,8
Mediana	-	2 353	25,4	45,5	7,4	1,0	0,9	0,9	14,9	6,1	4,7	15,7	7,6	8,4
Przemysł	Kurs [PLN]	Kapitalizacja mIn PLN	P/E			P/BV			EV/EBITDA			ROE [%]		
			2023	2024	2025	2023	2024	2025	2023	2024	2025	2023	2024	2025
Grupa Kęty	714,00	6 890	14,1	13,5	12,0	3,8	3,7	3,5	9,2	8,5	7,8	37,0	25,9	27,1
Grenevia	3,34	1 919	8,4	11,1	8,4	0,9	0,9	0,8	4,8	5,3	4,8	9,6	10,3	9,6
Stalprodukt	230,50	1 286	4,0	5,3	7,7	0,3	0,3	0,3	1,3	1,4	1,7	13,6	10,9	8,3
Wielton	7,96	481	11,4	8,0	5,3	0,8	0,8	0,7	5,8	5,2	4,5	18,0	13,0	11,6
Alumetal	81,30	1 283	-	-	-	-	-	-	7,2	6,7	-	30,5	30,5	30,5
Mangata Holding	92,50	618	10,3	8,2	7,1	1,1	1,1	1,0	5,6	4,9	4,8	-	15,4	14,4
Mediana	-	1 284	10,7	8,1	7,4	0,9	0,8	0,7	5,8	5,2	4,6	18,0	14,2	11,6
Biotechnologia	Kurs [PLN]	Kapitalizacja mIn PLN	P/E			P/BV			EV/EBITDA			ROE [%]		
			2023	2024	2025	2023	2024	2025	2023	2024	2025	2023	2024	2025
Synthaverse	5,37	377	53,7	26,8	17,9	2,4	2,3	2,1	19,2	10,7	6,6	6,8	5,2	6,2
Ryvü Therapeutics	57,20	1 322	-	-	9,9	3,4	5,1	3,4	-	-	6,5	-7,5	-32,8	-36,1
Captor Therapeutics	123,00	513	-	-	58,6	4,1	9,0	4,5	-	-	31,2	-	-36,7	-55,6
Celon Pharma	15,92	813	-	-	-	1,8	2,0	2,1	235,2	33,6	19,6	-7,1	-6,9	-6,1
Molecure	20,20	340	-	3,8	3,4	1,9	1,3	0,9	-	3,9	3,5	-11,4	-15,5	12,1
Selvita	70,00	1 285	30,8	19,7	15,4	4,2	3,5	2,9	15,3	10,6	8,8	17,0	16,4	18,7
Mediana	-	663	42,2	19,7	15,4	2,9	2,9	2,5	19,2	10,6	7,7	-7,1	-11,2	0,0

Źródło: DM BPS, Bloomberg

Dom Maklerski Banku BPS SA

ul. Grzybowska 81, 00-844 Warszawa,
tel.: +48 22 53 95 555, fax.: +48 22 53 95 556
www.dmbps.pl
dm@dmbps.pl

Sporządzone przez Departament Analiz:

Tomasz Czarnecki, MPW
Dyrektor Departamentu Analiz
tomasz.czarnecki@dmbps.pl
tel.: (22) 53 95 542

Jacek Borawski
Analityk Techniczny

Artur Wizner, MPW
Analityk
artur.wizner@dmbps.pl
tel.: (22) 53 95 548

Dr Łukasz Bryl
Analityk
lukasz.bryl@dmbps.pl
tel.: 785 500 874

Dane kontaktowe do Departamentu Sprzedaży:

Dariusz Stasiak, MPW
Dyrektor Departamentu Sprzedaży
dariusz.stasiak@dmbps.pl
tel.: +48 (22) 53 95 084

Krzysztof Jeż, MPW
krzysztof.jez@dmbps.pl
tel.: + 48 (22) 53 95 559

Lech Kucharski, MPW
lech.kucharski@dmbps.pl
tel.: + 48 (22) 53 95 522

Tomasz Kublik, MPW
tomasz.kublik@dmbps.pl
tel.: + 48 (22) 53 95 511

Tomasz Wojna
tomasz.wojna@dmbps.pl
tel.: + 48 (22) 53 95 541

Wyjaśnienia dotyczące stosowanej terminologii fachowej i wskaźników:

Dług netto – suma zobowiązań oprocentowanych pomniejszona o środki pieniężne i ich ekwiwalenty
EBIT – wynik na działalności operacyjnej
EBITDA – wynik działalności operacyjnej przed potrąceniem salda na działalności finansowej, opodatkowaniem i amortyzacją.
EV – (wartość ekonomiczna; EV= MC + dług netto) suma kapitalizacji i długu netto
Marża brutto na sprzedaży – relacja zysku brutto na sprzedaży do przychodów ze sprzedaży
Marża EBIT – (EBIT/Przychody ze sprzedaży) relacja zysk z działalności operacyjnej do przychodów ze sprzedaży
Marża EBITDA – (EBITDA/Przychody ze sprzedaży) relacja EBITDA do przychodów ze sprzedaży
EBIT/EV – iloraz zysku z działalności operacyjnej i wartości ekonomicznej (suma kapitalizacji i długu netto)
MC/EBIT – iloraz kapitalizacji (liczba kursu akcji i liczby akcji) oraz zysku z działalności operacyjnej
MC/S – iloraz kapitalizacji (liczba wyemitowanych akcji razy kurs akcji) i przychodów ze sprzedaży
P/E – (Cena/Zysk) relacja kurs akcji do prognozowanego rocznego zysku netto przypadający na akcję
P/BV – (Cena/Wartość Księgową) relacja kursu akcji do prognozowanej wartości księgowej przypadającej na akcję
P/CF – [Cena/(zysk netto + amortyzacja)] relacja kursu akcji do sumy przypadającego na akcję zysku netto i amortyzacji
Stopa dywidendy – (DY) dywidenda na akcję podzielona przez kurs akcji
Wskaźnik wypłaty dywidendy – (D/E) relacja dywidenda przypadająca na akcję do zysk na akcję
Wskaźnik pokrycia dywidendy – (E/D) relacja zysku na akcję do dywidendy na akcję

Opracowanie wyraża wiedzę oraz poglądy autorów według stanu na dzień jego sporządzenia. Autorzy nie uwzględniają w opracowaniu jakichkolwiek szczególnych zamierzeń inwestycyjnych, szczególnych celów inwestycyjnych, sytuacji finansowej ani szczególnych potrzeb czy żądań potencjalnych odbiorców. Opracowanie publikowane jest w celach wyłącznie informacyjnych lub marketingowych i nie powinno być interpretowane jako (1) osobista rekomendacja, (1) porada inwestycyjna, prawna, lub innego typu, ani jako (2) zachęta do działania, inwestowania czy pozbywania się inwestycji w szczególny sposób, bądź (4) ocena lub zapewnienie opłacalności inwestycji w instrumenty finansowe objęte opracowaniem.

W szczególności opracowanie nie stanowi „badania inwestycyjnego” lub „publikacji handlowej” w rozumieniu Rozporządzenia Delegowanego Komisji (UE) 2017/565 z dnia 25 kwietnia 2016 r. uzupełniającego dyrektywę Parlamentu Europejskiego i Rady 2014/65/UE w odniesieniu do wymogów organizacyjnych i warunków prowadzenia działalności przez firmy inwestycyjne oraz pojęć zdefiniowanych na potrzeby tej dyrektywy, bądź „rekomendacji” w rozumieniu Rozporządzenia Parlamentu Europejskiego i Rady (UE) NR 596/2014 z dnia 16 kwietnia 2014 r. w sprawie nadużyć na rynku (rozporządzenie w sprawie nadużyć na rynku) oraz uchylającego dyrektywę 2003/6/WE Parlamentu Europejskiego i Rady i dyrektywy Komisji 2003/124/WE, 2003/125/WE i 2004/72/WE.

Opracowanie zostało sporządzone z zachowaniem należytej staranności i rzetelności przy zachowaniu zasad metodologicznej poprawności na podstawie ogólnodostępnych informacji, w dniu publikacji opracowania, pozyskanych ze źródeł wiarygodnych dla Domu Maklerskiego Banku BPS S.A. Dom Maklerski Banku BPS S.A. nie gwarantuje ich kompletności, prawdziwości lub dokładności.

Dom Maklerski Banku BPS S.A. nie ponosi odpowiedzialności za ewentualne decyzje inwestycyjne podjęte na podstawie niniejszego opracowania ani za ewentualne szkody poniesione w wyniku tych decyzji inwestycyjnych. Opracowanie nie powinno być interpretowane jako oświadczenie ani gwarancja (zarówno wyraźna, jak i implikowana) w zakresie generowania zysku z tytułu prezentowanej strategii inwestycyjnej.

Inwestowanie na rynku kapitałowym wiąże się z możliwością utraty części lub całości zainwestowanego kapitału. Szczegółowe informacje o ryzykach związanych z inwestowaniem w instrumenty finansowe dostępne są na stronie internetowej DMBPS: www.dmbps.pl w zakładce Regulacje i dokumenty.

Dom Maklerski Banku BPS S.A., jego akcjonariusze lub pracownicy mogą posiadać długie lub krótkie pozycje powstałe w wyniku transakcji zawartych na instrumentach z rynków OTC lub innych instrumentach finansowych wymienionych w opracowaniu. Organem sprawującym nadzór nad działalnością Domu Maklerskiego Banku BPS S.A. jest Komisja Nadzoru Finansowego z siedzibą w Warszawie, przy ulicy Pięknej 20.

Powielanie bądź publikowanie w jakiegokolwiek formie niniejszego opracowania, lub jego części, oraz wykorzystywanie materiału do własnych opracowań celem publikacji, bez pisemnej zgody Domu Maklerskiego Banku BPS S.A. jest zabronione. Niniejsze opracowanie jest prawnie chronione zgodnie z **Ustawą z 4 lutego 1994 r. o prawie autorskim i prawach pokrewnych (Dz. U. 2019 poz. 1231)**.