

GPW - Indeksy					
Indeksy	Zamknięcie [pkt.]	Zmiana dzienna	Relatywnie do WIG	Zmiana tyg. [t/t]	Zmiana od początku roku
WIG	70 144,1	↓ -0,51%	-	0,22%	22,07%
WIG20	2 087,0	↓ -0,87%	-0,36%	-0,45%	16,46%
mWIG40	5 299,6	↑ 0,25%	0,76%	2,24%	27,57%
sWIG80	21 583,1	↑ 0,62%	1,14%	1,39%	23,36%

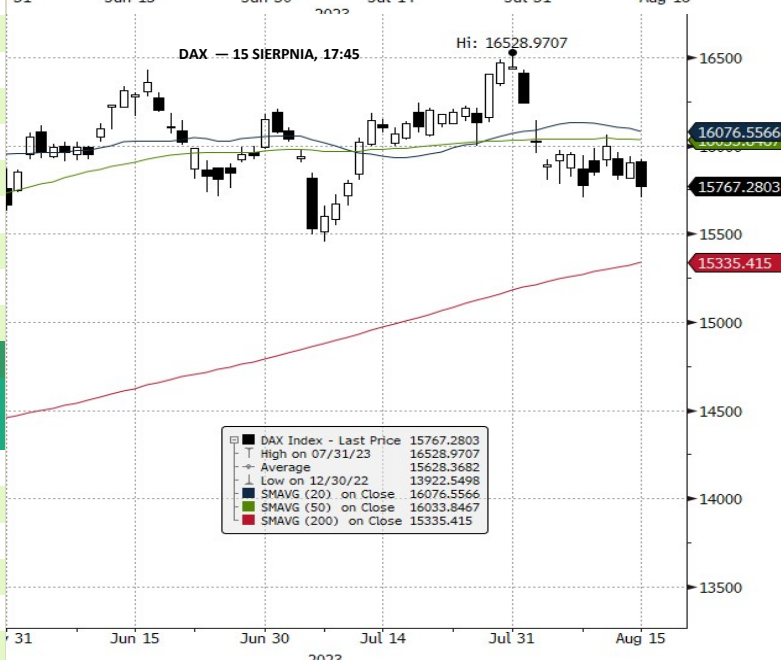
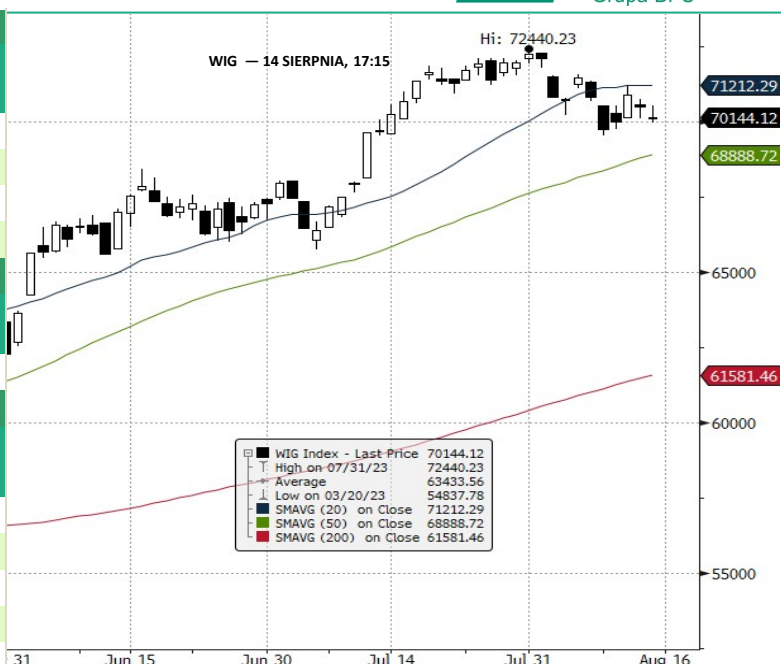
GPW - FW20					
Wybrane dane	Zamknięcie [pkt.]	Zmiana dzienna	Zmiana tyg. [t/t]	Zmiana od początku roku	
FW20U2320	2 097	↓ 0,0	↓ -0,71%	-0,38%	14,03%

Indeksy zagraniczne - kursy zamknięcia				
Indeks	Kurs [pkt.]	Zmiana	Relatywnie do WIG	Zmiana od początku roku
BOVESPA (BRAZYLIA)	116 171,4	↓ -0,55%	-0,04%	5,87%
BUX (WĘGRY)	55 404,7	↓ -0,94%	-0,43%	26,51%
CAC 40 (FRANCJA)	7 267,7	↓ -1,10%	-0,59%	12,26%
DAX (NIEMCY)	15 767,3	↓ -0,86%	-0,35%	13,24%
DIJA (USA)	34 946,4	↓ -1,02%	-0,51%	5,43%
EUROSTOXX 50 (EU)	4 288,6	↓ -0,96%	-0,45%	13,05%
FTSE 100 (GB)	7 389,6	↓ -1,57%	-1,07%	-0,83%
ISE 100 (TURCJA)	7 690,8	↓ -0,60%	-0,09%	39,60%
MERVAL (ARGENTYNA)	527 243,1	↑ 6,27%	6,81%	160,90%
MSCI EM	981,8	↓ -0,45%	0,06%	2,66%
NASDAQ COMPOSITE (USA)	13 631,1	↓ -1,14%	-0,63%	30,24%
PX (CZECHY)	1 356,7	↓ -0,17%	0,34%	12,90%
RTS (ROSJA)	1 010,2	↑ 0,08%	0,59%	4,14%
S&P 500	4 437,9	↓ -1,16%	-0,65%	15,58%

Indeksy zagraniczne - kurs na godzinę: 7:08				
Indeks	Kurs [pkt.]	Zmiana	Relatywnie do WIG	Zmiana od początku roku
NIKKEI225 (JAPONIA)	31 851,2	↓ -1,20%	-0,70%	22,06%
HANG SENG (HONG KONG)	18 321,0	↓ -1,15%	-0,65%	-7,38%
BSE 30 (INDIE)	65 314,3	↓ -0,13%	0,38%	7,35%
KOSPI 100 (KOREA Płd.)	2 498,5	↓ -1,28%	-0,77%	11,72%
SHANGHAI A-SHARE (CHINY)	3 321,5	↓ -0,13%	0,38%	7,52%
SHANGHAI B-SHARE (CHINY)	266,2	↓ -0,75%	-0,24%	-4,91%

Kontrakty terminowe - kurs na godzinę: 7:08				
Futures	Kurs [pkt.]	Zmiana	Relatywnie do FWIG20	Zmiana od początku roku
EuroStoxx50 Futures	4 282,0	↓ -0,35%	0,36%	13,13%
CAC40 Futures	7 271,0	↓ -1,12%	-0,41%	12,01%
DAX Futures	15 754,0	↓ -0,40%	0,31%	12,63%
S&P500 Futures	4 453,8	↓ -0,01%	0,71%	14,35%
DIJA Futures	34 975,0	↓ -1,05%	-0,34%	5,51%
NASDAQ Futures	15 109,8	↑ 0,02%	0,74%	35,65%

Waluty - kurs na godzinę: 07:08				
Waluta	Kurs [PLN]	Zmiana [PLN]	Relatywnie do WIG	Zmiana od początku roku
EUR	4,4768	-0,0004 ↓ -0,01%	0,50%	-4,37%
CHF	4,6713	-0,0021 ↓ -0,04%	0,47%	-1,17%
USD	4,1008	-0,0040 ↓ -0,10%	0,41%	-6,35%
EUR/USD	1,0916	0,0011 ↑ 0,10%	0,61%	1,99%



Surowce - kursy zamknięcia					
Surowiec	Kurs	Zmiana [%]	Relatywnie do WIG	Zmiana od początku roku	
ROPA WTI (USD za baryłkę)	80,8	↓ -0,27%	0,24%	0,37%	
MIEDŹ (USD za tonę)	8 182,0	↓ -1,39%	-0,88%	-2,35%	
ZŁOTO (USD za uncję)	1 903,9	↑ 0,01%	0,52%	4,02%	
SREBRO (USD za uncję)	22,9	↓ -0,12%	0,39%	-5,11%	
PLATYNA (USD za uncję)	891,7	↓ -0,06%	0,45%	-17,85%	
GAZ ZIEMNY (USD za MMBtu)	2,7	↓ -0,19%	0,32%	-40,23%	
W. KAMIENNY (USD za tonę)	147,2	↑ 0,44%	0,95%	-63,59%	
CYNK (USD za tonę)	2 307,0	↓ -1,62%	-1,12%	-22,45%	
ŻELAZO (CNY za tonę)	738,0	↑ 0,75%	1,27%	-13,68%	
CYNA (USD za tonę)	25 186,0	↓ -0,55%	-0,04%	1,52%	
ALUMINIUM (USD za tonę)	2 142,5	↓ -0,16%	0,35%	-9,90%	
OŁÓW (USD za tonę)	2 121,5	↑ 1,22%	1,74%	-7,48%	
NIKIEL (USD za tonę)	19 780,0	↓ -1,56%	-1,06%	-36,44%	

Źródło: Bloomberg

Źródło: Bloomberg

Największe wzrosty											
WIG20				mWIG40				sWIG80			
Nazwa	Kurs	Wzrost	Obroty	Nazwa	Kurs	Wzrost	Obroty	Nazwa	Kurs	Wzrost	Obroty
ALLEGRO	35,0	↑ 0,4%	19 117 576	MABION	17,8	↑ 4,8%	564 382	MOLECURE	21,0	↑ 8,4%	376 556
PEPCO	32,7	↑ 0,4%	5 995 623	INGBSK	200,5	↑ 3,2%	2 247 190	ONDE	12,2	↑ 7,0%	458 197
DINOPL	433,3	↑ 0,4%	51 296 599	AUTOPARTN	21,4	↑ 3,1%	522 150	CLNPHERMA	16,9	↑ 5,4%	489 150
SANPL	387,2	↑ 0,2%	16 680 393	DOMDEV	152,4	↑ 2,8%	839 478	LUBAWA	2,7	↑ 5,0%	1 645 595
CDPROJEKT	157,3	↑ 0,0%	12 582 546	TSGAMES	79,0	↑ 2,8%	1 282 608	BIOTON	3,9	↑ 4,8%	688 321

Największe spadki											
WIG20				mWIG40				sWIG80			
Nazwa	Kurs	Spadek	Obroty	Nazwa	Kurs	Spadek	Obroty	Nazwa	Kurs	Spadek	Obroty
CYFRPLSAT	14,9	↓ -3,8%	11 500 774	SELVITA	74,5	↓ -1,1%	101 362	DATAWALK	71,0	↓ -2,9%	683 754
KRUK	413,4	↓ -3,7%	18 155 881	EUROCASH	16,3	↓ -0,9%	1 014 163	MOSTALZAB	3,7	↓ -2,8%	134 622
PEKAO	109,8	↓ -2,2%	57 073 948	BOGDANKA	35,5	↓ -0,8%	1 039 558	SPYROSOFT	480,0	↓ -2,6%	90 324
JSW	36,0	↓ -2,1%	14 787 627	GRUPRACUJ	60,8	↓ -0,8%	748 176	GREENX	2,6	↓ -2,6%	1 366 676
ALIOR	57,7	↓ -1,9%	4 261 927	GPW	36,6	↓ -0,8%	1 629 646	INSTALKRK	36,7	↓ -2,4%	21 156

Największe obroty											
WIG20				mWIG40				sWIG80			
Nazwa	Kurs	Zmiana	Obroty	Nazwa	Kurs	Zmiana	Obroty	Nazwa	Kurs	Zmiana	Obroty
PKNORLEN	64,2	↓ -0,7%	64 582 282	BUDIMEX	498,5	↑ 2,5%	28 771 767	MEDICALG	45,0	↑ 0,8%	2 793 886
PEKAO	109,8	↓ -2,2%	57 073 948	TAURONPE	4,0	↑ 1,4%	11 196 034	LUBAWA	2,7	↑ 5,0%	1 645 595
DINOPL	433,3	↑ 0,4%	51 296 599	CIGAMES	6,6	↑ 1,4%	6 235 721	PCCROKITA	104,4	↑ 1,6%	1 503 775
KGHM	112,5	↓ -1,3%	41 639 881	ENEA	9,0	↓ -0,2%	5 928 384	GREENX	2,6	↓ -2,6%	1 366 676
PKOBP	38,6	↓ -1,0%	39 109 667	XTB	37,9	↓ -0,2%	4 271 887	SYNEKTIK	70,8	↑ 4,4%	1 283 322

### CATALYST

Catalyst - największe obroty											
Nazwa	Kurs	Zmiana	Obroty	Nazwa	Kurs	Zmiana	Obroty	Nazwa	Kurs	Zmiana	Obroty
BST0128	100,0	↑ 0,1%	223 882	OK0724	95,2	↑ 0,0%	58 984	PRF1225	100,0	↑ 0,0%	45 600
KR10228	100,4	↑ 0,0%	142 517	KRU0827	99,9	↑ 0,0%	56 943	PCX0925	94,9	↓ -1,1%	44 976
PRF0425	100,6	↑ 0,5%	99 557	DS1029	87,3	↓ -0,3%	53 397	DS0727	90,6	↓ -0,2%	43 485
DS0725	96,0	↓ -0,5%	76 073	DS0726	92,9	↑ 0,0%	45 722	BST0726	90,4	↓ -0,3%	42 955
PRF0925	100,3	↑ 0,1%	60 555	PRF1225	100,0	↑ 0,0%	45 600	DS0432	74,9	↓ 0,0%	38 332

Źródło: GPW

**Informacja dnia  
VOTUM SA**

**Grupa Votum w lipcu podpisała 1.250 umów z frankowiczami.** Spółki z grupy Votum podpisały w lipcu 2023 roku 1.250 nowych umów z kredytobiorcami frankowymi - poinformowało Votum we wstępnych danych. Votum podało, że liczba wyroków sądów I instancji, które zapadły w poprzednim miesiącu kalendarzowym stwierdzających nieważność umowy kredytowej, wyniosła 673, a w drugiej instancji 217. Votum zastrzeżę, że zaprezentowane dane są aktualne na 14 sierpnia, nie są ostateczne i mogą ulec zmianie. (PAP Biznes)

**Komentarz DM Banku BPS.** Po rekordowej liczbie zawartych umów z kredytobiorcami frankowymi, które napłynęły w czerwcu (1861), w lipcu liczba nowych umów spadła do 1250, co i tak jest trzecim najlepszym wynikiem w tym roku. Grupie udało się także stwierdzić przed sądem I instancji nieważność 673 umów kredytowych (w czerwcu 908). Tym samym Grupa wyraźnie korzysta na zainteresowaniu klientów pomyślnym rozwiązaniem problemów z kredytami frankowymi, co dodatkowo wzmacniane zostało czerwcowym wyrokiem TSUE. Działanie te przekładają się na wyniki Grupy. W 2022 r. przychody po raz pierwszy w historii przekroczyły 300 mln zł (300,6 mln zł – wzrost o 53,7 proc. r/r), a zysk netto wyniósł 87,3 mln zł (ponad 8-krotny wzrost r/r). Dobre wyniki umożliwiły wypłatę dywidendy w wysokości 2,5 zł, co w dniu decyzji oznaczało stopę dywidendy na poziomie 5 proc. W I kwartale Grupa kontynuuje wzrosty. Przychody ukształtowały się na poziomie 80,3 mln zł (wzrost o 44 proc. r/r), a zysk netto był dwukrotnie wyższy niż przed rokiem. Od początku roku notowania Grupy Votum wzrosły o 3 proc., pozostając w tym czasie w dość szerokim trendzie konsolidacyjnym 42-56 zł. (Ł. Bryl)

**Informacja dnia  
PKN ORLEN SA**

**Orlen planuje budowę elektrowni fotowoltaicznych w w Płocku i w terminalu w Mościskach.** Orlen ogłosił postępowania na budowę dwóch elektrowni fotowoltaicznych wraz z infrastrukturą, jednej na terenie zakładu produkcyjnego w Płocku - o mocy do 2 MW, drugiej w Terminalu Paliw w Mościskach - o mocy do 356 kW. Oferty w obu postępowaniach można składać do 8 września. Jak podał Orlen w ogłoszeniach, postępowania dotyczą kompleksowego wykonania prac we wszystkich branżach w formule EPC - „pod klucz” polegających na budowie elektrowni fotowoltaicznej wraz z niezbędną do jej wykonania infrastrukturą towarzyszącą. Na terenie zakładu produkcyjnego Orlen w Płocku plan budowy dotyczy elektrowni fotowoltaicznej do 2 MW, a w przypadku Terminalu Paliw w Mościskach, na terenie gminy Izabelin, o mocy do 356 kW - poinformowała spółka w opublikowanej dokumentacji postępowania. (...) (PAP Biznes)

**Informacja dnia  
CCC SA**

**Drugie zawiadomienie akcjonariuszy Emitenta o zamiarze połączenia Emitenta ze spółką zależną CCC Factory sp. z o.o.** Zarząd CCC S.A. z siedzibą w Polkowicach, działając na podstawie art. 504 § 1 i 2 Kodeksu spółek handlowych, po raz drugi zawiadamia akcjonariuszy Emitenta o planowanym połączeniu Emitenta, jako spółki przejmującej, ze spółką CCC Factory sp. z o.o. z siedzibą w Polkowicach ("Spółka Przejmowana"), będącej spółką zależną, w której Emitent jest jedynym wspólnikiem ("Połączenie"). (...) (ESPI RB NR 45/23)

**Informacja dnia  
TENDERHUT SA**

**Informacja o szacunkowych skonsolidowanych przychodach ze sprzedaży w lipcu 2023 roku oraz szacunkowych skonsolidowanych przychodach ze sprzedaży w okresie styczeń - lipiec 2023 rok.** Zarząd TenderHut S.A. przekazuje szacunkowe informacje o skonsolidowanych przychodach ze sprzedaży osiągniętych w lipcu 2023 roku oraz w okresie styczeń - lipiec 2023 roku. W lipcu 2023 roku Spółka szacuje skonsolidowane przychody ze sprzedaży na poziomie 3,91 mln zł, co stanowi spadek o 31% w stosunku do lipca 2022 roku, kiedy wyniosły one 5,65 mln zł. Narastająco, w okresie styczeń - lipiec 2023 roku Spółka szacuje skonsolidowane przychody ze sprzedaży na poziomie 32,36 mln zł, co stanowi spadek o 16% w stosunku do okresu styczeń - lipiec 2022 roku, kiedy to wyniosły one 38,62 mln zł. (...) (ESPI RB NR 28/23)

**Informacja dnia**  
**AFORTI**  
**HOLDING SA**

**Decyzja Prezesa UOKiK w sprawie praktyk naruszających zbiorowe interesy konsumentów.** Zarząd AFORTI Holding S.A. z siedzibą w Warszawie (dalej: "Spółka") niniejszym zawiadamia, iż w dniu 14 sierpnia 2023 roku powziął wiedzę o doręczeniu pełnomocnikowi Spółki decyzji Prezesa Urzędu Ochrony Konkurencji i Konsumentów nr RWR 6/2023 z dnia 4 sierpnia 2023 roku nakładającej na Spółkę karę pieniężną w wysokości 753.691 zł za naruszenia polegające na postępowaniu się wekslem w sposób sprzeczny z jego funkcją oraz karę pieniężną w wysokości 36.543 zł za naruszenia polegające na rozpowszechnianiu nieprawdziwych informacji co do bezpieczeństwa środków pieniężnych przekazywanych Spółce i gwarancji osiągnięcia zysku co mogło powodować podjęcie przez konsumentów decyzji dotyczącej przekazania Spółce środków pieniężnych tj. łącznie karę w wysokości 790.234 zł (dalej: "Decyzja"). (...) (ESPI RB NR 15/23)

**Informacja dnia**  
**ELEKTRO-**  
**CIEPŁOWNIA**  
**BĘDZIN SA**

**Zawarcie porozumienia w sprawie rozliczeń.** W nawiązaniu do raportu bieżącego nr 41/2022 w sprawie zawarcia umowy przelewu wierzytelności przez spółkę zależną Elektrociepłownia Będzin Sp. z o.o. ze spółką V-Project S.A., Zarząd EC Będzin S.A. informuje, że 14 sierpnia 2023 roku Spółka zawarła z V-Project S.A. z siedzibą w Warszawie ["V-Project"] porozumienie w sprawie rozliczenia wierzytelności, które V-Project nabyła uprzednio od Elektrociepłownia BĘDZIN sp. z o.o. ["Spółka Zależna"] ["Porozumienie"] i które wynikają z:

1. porozumienia z 10 lutego 2020 roku pomiędzy Spółką Zależną, ETF-L Energo Utech S.A. i Emitentem (z późniejszymi aneksami) na kwotę 5.006.337,73 zł ["Pożyczka 1"];
2. umowy pożyczki zawartej 15 lutego 2022 roku na kwotę główną 4.250.000,00 zł ["Pożyczka 2"].

Na podstawie Porozumienia Strony postanowiły, że Emitent spłaci kwotę główną Pożyczki 2 przed terminem wymagalności, który przypadał pierwotnie na 31 grudnia 2023 r., tj. do dnia 16 sierpnia 2023r". (...) (ESPI RB NR 100/23)

**Informacja dnia**  
**KGL SA**

**Przychody KGL w I półroczu 2023 r. wyniosły 282,8 mln zł, spadek r/r o 19 proc.** KGL szacuje przychody ze sprzedaży w pierwszym półroczu 2023 r. na ok. 282,8 mln zł, co oznacza spadek o 19 proc. r/r - podała spółka w komunikacie. Jak podano, w segmencie produkcji opakowań dla sektora spożywczego odnotowano wzrost przychodów na poziomie 3 proc., do 220,5 mln zł, natomiast w segmencie dystrybucji granulatów tworzyw sztucznych przychody spadły o 54 proc. do 62,4 mln zł. Spółka poinformowała, że jednym z głównych czynników, mających bezpośredni wpływ na wysokość przychodów, są ceny surowców wykorzystywanych do produkcji oraz będących towarem oferowanym w dystrybucji, które w pierwszym półroczu 2023 r. były znacząco niższe niż w poprzednich okresach. W segmencie działalności dystrybucyjnej w ujęciu ilościowym nastąpił spadek sprzedanych wolumenów. Jak podano, spadki odnotowano w większości branż, na rzecz których KGL sprzedaje granulaty tworzyw sztucznych, tj. AGD, automotive, budowlana, wyposażenia wnętrz i inne. Z kolei w segmencie działalności produkcyjnej zapotrzebowanie ilościowe na wyroby wytwarzane przez KGL utrzymało się na stabilnych poziomach. (PAP Biznes)

## WIG20 FUTURES



Źródło: Bloomberg

**Komentarz DM Banku BPS.** Popytowi brakuje optymizmu na rynkach bazowych i w związku z tym na GPW kupujący zachowują się równie słabo. W poniedziałek ponownie dominowała podaż. WIG20 zakończył notowania spadkiem o 0,87 proc. i zamknął sesję na 2087,01 pkt. Indeks szerokiego rynku WIG spadł na zamknięciu o 0,51 proc. i zamknął sesję na 70144,12pkt. mWIG40 wzrósł o 0,25 proc. i zakończył notowania na poziomie 5299,64 pkt., sWIG80 zakończył sesję wzrostem o 0,62 proc. kończąc notowania na poziomie 21583,12 pkt. W poniedziałek, przed dniem wolnym na GPW obroty na rynku były bardzo niskie, niższe niż na poprzedniej sesji i wyniosły ok. 0,58mld zł. wobec 0,80mld zł. poprzedniego dnia. Na FW20U2320 wartość LOP-u spadła i osiągnęła wartość 78452 wobec 79520 pozycji na zamknięciu poprzedniej sesji. Obroty podczas sesji wyniosły 17946 wobec 26871 kontraktów poprzednio. Sytuacja techniczna oraz panujące nastroje zaczynają sprzyjać podaży, a najbliższe sesje mogą przynieść pogłębienie spadków na GPW i tym samym odwrócenie trendu na spadkowy. (T. Czarnecki)

**Dane makro****16.08.2023****KALENDARIUM**

Środa		Wydarzenie	Okres	Odczyt	Poprzednio
4:00	Nowa Zelandia	Stopa procentowa	cze		5,5%
8:00	Wielka Brytania	Bazowa inflacja CPI r/r	lip	6,9%	6,9%
8:00	Wielka Brytania	Inflacja CPI m/m	lip	-0,4%	0,1%
8:00	Wielka Brytania	Inflacja CPI r/r	lip	6,8%	7,9%
8:00	Rumunia	PKB k/k (P)	II kwartał	0,9%	0,2%
8:00	Rumunia	PKB r/r (P)	II kwartał	2,7%	2,9%
8:00	Rumunia	Produkcja przemysłowa m/m	cze	-2,1%	-0,8%
8:00	Rumunia	Produkcja przemysłowa r/r	cze	-5,5%	-5,2%
8:00	Wielka Brytania	PPI kupna m/m	lip	-0,4%	-1,3%
8:00	Wielka Brytania	PPI kupna r/r	lip	-3,3%	-2,9% (R)
8:00	Wielka Brytania	PPI sprzedaży m/m	lip	0,1%	-0,2% (R)
8:00	Wielka Brytania	PPI sprzedaży r/r	lip	-0,8%	0,3% (R)
8:30	Węgry	PKB k/k (P)	II kwartał		-0,3%
8:30	Węgry	PKB r/r (P)	II kwartał		-1,1%
9:00	Czechy	Inflacja PPI m/m	lip		-0,3%
9:00	Czechy	Inflacja PPI r/r	lip		1,9%
10:00	Polska	PKB k/k (P)	II kwartał		3,8%
10:00	Polska	PKB r/r (P)	II kwartał		-0,3%
11:00	Euroland	PKB k/k	II kwartał		-0,1%
11:00	Euroland	PKB r/r	II kwartał		1,00%
11:00	Euroland	Produkcja przemysłowa m/m	cze		0,2%
11:00	Euroland	Produkcja przemysłowa r/r	cze		-2,2%
14:00	Polska	Bazowa inflacja CPI r/r	lip		11,1%
14:15	Kanada	Rozpoczęte budowy domów m/m	lip		281 tys.
14:30	USA	Pozwolenia na budowę m/m	lip		1440 tys.
14:30	USA	Rozpoczęte budowy domów m/m	lip		1434 tys.
14:30	Kanada	Sprzedaż hurtowników m/m	cze		0,4%
14:30	Kanada	Sprzedaż hurtowników r/r	cze		89,1%
15:15	USA	Wykorzystania mocy produkcyjnych m/m	lip		78,9%
15:15	USA	Produkcja przemysłowa m/m	lip		-0,5%
15:15	USA	Produkcja przemysłowa r/r	lip		-0,4%
16:30	USA	Zapasy ropy Crude	11.sie		445,6 mln

Na podstawie :stooq.pl

**Informacje ze****spółek****16.08.2023**

**INTROL** - NWZA: Katowice. W sprawie częściowego rozwiązania kapitału rezerwowego i wypłaty dywidendy, zmiany zasad wynagradzania członków RN.

**EMTASIA** - NWZA: Grodzisk Mazowiecki. W sprawie wycofania akcji spółki z obrotu w alternatywnym systemie na NewConnect.

**BOOMBIT** - NWZA: Gdańsk. W sprawie zmiany uchwały nr 6 WZ z 21.04. 2022 r, ustalenia wynagrodzenia członków RN.

**ROAD** - NWZA: Warszawa. W sprawie przyjęcia programu motywacyjnego, podwyższenia kapitału zakładowego w drodze emisji akcji serii F w ramach subskrypcji prywatnej, wyłączenia prawa poboru dotychczasowych akcjonariuszy w całości.

**BENEFIT** - Skonsolidowany raport półroczny II/2023:

**CYFRPLSAT** - Skonsolidowany raport półroczny II/2023:

**DGNET** - Raport kwartalny II/2023:

**ESKIMOS** - Raport kwartalny II/2023:

**ALUMETAL** - Skonsolidowany raport półroczny II/2023:

**PHOTON** - Skonsolidowany raport kwartalny II/2023:

**TRANSPOL** - Dzień dywidendy: Dywidenda w wysokości 0,5 PLN na akcję.

Na podstawie :Infostrefa.pl

## SPÓŁKI I MNOŻNIKI RYNKOWE

Banki	Kurs [PLN]	Kapitalizacja mIn PLN	P/E			P/BV			D/Y [%]			ROA [%]		
			2023	2024	2025	2023	2024	2025	2023	2024	2025	2023	2024	2025
PKO BP	38,60	48 250	8,0	7,1	6,9	1,2	1,1	1,0	6,3	7,9	7,7	0,8	1,2	1,4
Santander Polska	387,20	39 568	8,9	9,1	8,6	1,2	1,2	1,1	4,6	6,6	6,2	1,0	1,6	1,6
PEKAO	109,80	28 819	5,4	6,5	7,2	1,1	1,0	0,9	8,5	9,6	9,3	1,1	1,8	1,5
ING	200,50	26 085	7,6	7,8	8,3	1,7	1,4	1,2	4,0	5,6	5,1	1,0	1,4	1,4
mBank	448,10	19 029	5,2	5,9	6,1	1,3	1,1	1,0	0,0	0,0	4,0	-0,1	0,6	1,0
Bank Millennium	6,03	7 315	3,5	3,7	4,6	1,1	1,0	0,8	0,0	0,0	0,0	-1,1	0,2	0,5
Alior Bank	57,72	7 536	4,8	5,8	7,0	0,9	0,8	0,7	0,0	3,4	5,1	1,0	1,8	1,5
Bank Handlowy	86,70	11 328	5,0	7,3	8,9	1,2	1,2	1,2	10,4	14,3	12,2	2,3	3,0	2,2
BNP Paribas	60,00	8 861	6,6	5,7	5,0	0,7	0,6	0,6	0,0	0,0	2,1	0,2	0,8	0,8
<b>Mediana</b>	-	<b>19 029</b>	<b>5,4</b>	<b>6,5</b>	<b>7,0</b>	<b>1,2</b>	<b>1,1</b>	<b>1,0</b>	<b>4,0</b>	<b>5,6</b>	<b>5,1</b>	<b>1,0</b>	<b>1,4</b>	<b>1,4</b>
Finanse inne	Kurs [PLN]	Kapitalizacja mIn PLN	P/E			P/BV			D/Y [%]			ROE [%]		
PZU	40,03	34 567	8,0	8,2	8,3	1,7	1,6	1,2	8,3	7,3	7,6	18,1	20,1	18,0
KRUK	413,40	7 986	8,9	7,8	6,9	2,1	1,8	1,5	3,7	3,8	4,5	27,1	25,2	23,8
GPW	36,58	1 535	10,0	9,4	9,4	1,5	1,4	1,3	7,4	7,5	7,7	14,2	14,5	14,3
<b>Mediana</b>	-	<b>7 986</b>	<b>8,9</b>	<b>8,2</b>	<b>8,3</b>	<b>1,7</b>	<b>1,6</b>	<b>1,3</b>	<b>7,4</b>	<b>7,3</b>	<b>7,6</b>	<b>18,1</b>	<b>20,1</b>	<b>18,0</b>
Deweloperzy	Kurs [PLN]	Kapitalizacja mIn PLN	P/E			P/BV			EV/EBITDA			ROE [%]		
GTC	6,10	4 044	21,0	10,1	9,7	0,7	0,7	0,6	19,7	18,6	16,9	4,8	5,3	6,2
Dom Development	152,40	3 916	9,7	13,3	9,1	2,5	2,5	2,3	7,5	8,4	7,2	29,7	28,1	22,1
Echo Investment	4,21	1 737	11,1	9,1	5,2	1,0	0,9	0,8	13,9	20,4	10,7	7,5	8,5	7,9
Atal	57,20	2 466	7,8	9,2	6,8	1,5	1,5	1,3	7,7	9,4	7,3	26,1	22,5	17,7
Develia	4,68	2 092	9,7	8,8	7,5	1,4	1,4	1,3	9,6	9,4	8,3	15,3	13,5	14,6
<b>Mediana</b>	-	<b>2 466</b>	<b>9,7</b>	<b>9,2</b>	<b>7,5</b>	<b>1,4</b>	<b>1,4</b>	<b>1,3</b>	<b>9,6</b>	<b>9,4</b>	<b>8,3</b>	<b>15,3</b>	<b>13,5</b>	<b>14,6</b>
Budowlane	Kurs [PLN]	Kapitalizacja mIn PLN	P/E			P/BV			EV/EBITDA			ROE [%]		
Budimex	498,50	12 727	21,7	21,1	21,9	9,1	8,4	8,2	12,4	11,4	11,7	37,2	42,1	41,9
Unibep	9,86	346	-	-	-	-	-	-	-	-	-	7,4	7,4	7,4
MFO	33,80	223	13,5	7,3	5,3	0,7	0,6	0,6	6,1	3,7	3,2	13,8	9,4	9,2
Prochem	32,00	75	80,0	53,3	29,1	-	-	-	8,6	8,0	7,1	6,5	6,5	6,5
<b>Mediana</b>	-	<b>285</b>	<b>21,7</b>	<b>21,1</b>	<b>21,9</b>	<b>4,9</b>	<b>4,5</b>	<b>4,4</b>	<b>8,6</b>	<b>8,0</b>	<b>7,1</b>	<b>10,6</b>	<b>8,4</b>	<b>8,3</b>
Górnictwo	Kurs [PLN]	Kapitalizacja mIn PLN	P/E			P/BV			EV/EBITDA			ROE [%]		
KGHM	112,50	22 500	12,4	8,4	13,8	0,7	0,6	0,6	4,5	3,8	4,6	18,8	7,0	6,1
JSW	36,02	4 229	3,0	-	-	0,3	0,3	0,2	0,2	0,6	0,7	63,4	8,9	2,2
Bogdanka	35,52	1 208	1,4	1,4	2,5	0,3	0,2	0,2	0,5	0,5	0,7	5,1	13,4	16,7
<b>Mediana</b>	-	<b>4 229</b>	<b>3,0</b>	<b>4,9</b>	<b>8,2</b>	<b>0,3</b>	<b>0,3</b>	<b>0,2</b>	<b>0,5</b>	<b>0,6</b>	<b>0,7</b>	<b>18,8</b>	<b>8,9</b>	<b>6,1</b>
Paliwa	Kurs [PLN]	Kapitalizacja mIn PLN	P/E			P/BV			EV/EBITDA			ROE [%]		
PKN ORLEN	64,15	74 474	3,3	5,0	5,6	0,5	0,5	0,4	1,4	1,6	1,7	38,1	20,1	11,5
Unimot	99,30	814	5,6	7,3	7,2	1,1	1,0	0,9	3,5	3,9	3,8	61,2	41,2	27,8
MOL	31,00	25 224	6,8	6,7	5,9	0,5	0,5	0,5	2,8	2,5	2,5	24,1	14,6	12,9
<b>Mediana</b>	-	<b>13 019</b>	<b>5,6</b>	<b>6,7</b>	<b>5,9</b>	<b>0,5</b>	<b>0,5</b>	<b>0,5</b>	<b>3,1</b>	<b>3,2</b>	<b>3,2</b>	<b>38,1</b>	<b>20,1</b>	<b>12,9</b>

Źródło: DM BPS, Bloomberg

## SPÓŁKI I MNOŻNIKI RYNKOWE

IT	Kurs [PLN]	Kapitalizacja mIn PLN	P/E			P/BV			EV/EBITDA			ROE [%]		
			2023	2024	2025	2023	2024	2025	2023	2024	2025	2023	2024	2025
Asseco Poland	77,15	6 403	12,7	11,9	11,4	0,9	0,9	0,9	4,0	3,8	3,7	7,2	7,5	7,7
ComArch	145,00	1 179	13,2	11,3	10,5	0,9	0,8	0,8	4,0	3,6	3,4	8,6	7,2	7,5
LiveChat Software	140,00	3 605	21,1	17,0	15,2	20,3	-	-	17,7	14,7	12,7	-	95,7	95,7
Asseco BS	40,60	1 357	14,3	13,2	12,4	3,6	3,4	3,3	9,4	8,6	8,1	23,7	24,7	25,5
Asseco SEE	48,90	2 538	14,7	13,6	12,6	2,5	2,3	2,1	7,8	7,2	6,8	17,9	18,6	18,8
<b>Mediana</b>	-	<b>2 538</b>	<b>14,3</b>	<b>13,2</b>	<b>12,4</b>	<b>2,5</b>	<b>1,6</b>	<b>1,5</b>	<b>7,8</b>	<b>7,2</b>	<b>6,8</b>	<b>13,3</b>	<b>18,6</b>	<b>18,8</b>
Telekomunikacja i Media	Kurs [PLN]	Kapitalizacja mIn PLN	P/E			P/BV			EV/EBITDA			ROE [%]		
Cyfrowy Polsat	14,90	9 529	22,6	12,5	7,7	0,6	0,5	0,5	6,4	5,8	5,2	5,8	3,3	4,5
Orange Polska	6,93	9 097	10,2	10,7	9,4	0,7	0,6	0,6	4,8	4,6	4,4	5,3	6,0	6,1
Wirtualna Polska	117,00	3 428	20,6	16,1	13,4	3,5	3,1	2,7	9,2	8,2	7,5	21,7	17,5	19,1
Agora	8,70	405	8,6	28,1	12,4	0,6	0,6	0,5	10,5	8,3	7,4	-6,6	-3,7	-0,9
ATM GRUPA	3,34	282	8,0	7,8	6,8	0,9	0,9	0,8	4,2	4,5	4,1	-	-	-
<b>Mediana</b>	-	<b>3 427,6</b>	<b>10,2</b>	<b>12,5</b>	<b>9,4</b>	<b>0,7</b>	<b>0,6</b>	<b>0,6</b>	<b>6,4</b>	<b>5,8</b>	<b>5,2</b>	<b>5,5</b>	<b>4,6</b>	<b>5,3</b>
Producenci gier video	Kurs [PLN]	Kapitalizacja mIn PLN	P/E			P/BV			EV/EBITDA			ROE [%]		
CD Projekt SA	157,25	15 711	40,4	63,2	67,9	6,8	6,4	6,0	24,7	41,8	44,7	16,3	18,3	10,4
Playway	417,50	2 756	15,2	13,0	11,7	5,6	5,2	5,0	11,1	9,5	8,5	-	34,6	37,0
TEN Square Games	78,95	579	17,3	11,4	11,6	1,8	1,6	1,6	7,8	6,1	6,0	27,5	13,6	14,7
11 bit studios SA	708,00	1 711	65,5	9,2	10,3	6,2	3,8	3,5	62,0	6,8	7,7	11,1	10,2	40,3
<b>Mediana</b>	-	<b>2 233</b>	<b>28,8</b>	<b>12,2</b>	<b>11,7</b>	<b>5,9</b>	<b>4,5</b>	<b>4,2</b>	<b>17,9</b>	<b>8,2</b>	<b>8,1</b>	<b>16,3</b>	<b>16,0</b>	<b>25,9</b>
Odzież i obuwie	Kurs [PLN]	Kapitalizacja mIn PLN	P/E			P/BV			EV/EBITDA			ROE [%]		
LPP	13180,00	24 451	21,2	16,4	12,5	6,4	5,1	4,2	11,3	8,3	6,8	35,0	32,7	33,6
CCC	48,05	3 309	-	-	33,9	3,3	4,4	3,9	11,0	8,1	6,1	-11,6	-21,6	-17,9
Monnari Trade	5,26	161	10,5	8,8	8,8	-	-	-	5,3	4,9	4,6	24,7	24,7	24,7
Answear.com	36,40	655	20,6	15,0	11,6	3,3	2,7	2,1	11,0	8,9	7,5	10,6	14,0	16,6
<b>Mediana</b>	-	<b>1 982</b>	<b>20,6</b>	<b>15,0</b>	<b>12,0</b>	<b>3,3</b>	<b>4,4</b>	<b>3,9</b>	<b>11,0</b>	<b>8,2</b>	<b>6,5</b>	<b>17,7</b>	<b>19,4</b>	<b>20,6</b>
Dystrybucja	Kurs [PLN]	Kapitalizacja mIn PLN	P/E			P/BV			EV/EBITDA			ROE [%]		
Allegro	35,00	36 992	42,3	25,9	19,2	3,8	3,3	2,8	17,9	14,0	11,6	-7,2	8,6	12,6
Dino Polska	433,30	42 481	28,0	21,4	17,2	7,5	5,6	4,3	18,7	15,2	12,8	31,3	30,6	29,4
Inter Cars	589,00	8 345	9,4	8,4	7,4	1,8	1,5	1,2	7,2	6,4	5,9	22,5	20,8	19,3
Eurocash	16,25	2 261	16,6	11,1	8,6	2,6	2,2	1,9	4,8	4,4	4,2	3,3	13,2	19,7
Neuca	762,00	3 359	23,1	18,5	15,4	3,6	3,2	3,0	10,9	9,2	8,3	14,4	15,5	16,7
<b>Mediana</b>	-	<b>3 359</b>	<b>16,6</b>	<b>11,1</b>	<b>8,6</b>	<b>2,6</b>	<b>2,2</b>	<b>1,9</b>	<b>7,2</b>	<b>6,4</b>	<b>5,9</b>	<b>14,4</b>	<b>15,5</b>	<b>19,3</b>
Spożywcze	Kurs [PLN]	Kapitalizacja mIn PLN	P/E			P/BV			EV/EBITDA			ROE [%]		
Ambra	66,00	1 520	11,3	10,0	9,3	1,7	1,5	1,4	6,2	5,6	5,5	15,0	15,2	15,7
Wawel	648,00	972	-	-	-	-	-	-	12,2	-	-	5,1	5,1	5,1
MBW	10,65	1 193	39,7	39,7	34,0	1,3	1,3	1,2	17,4	16,1	15,1	3,0	3,2	3,3
<b>Mediana</b>	-	<b>1 193</b>	<b>25,5</b>	<b>24,8</b>	<b>21,6</b>	<b>1,5</b>	<b>1,4</b>	<b>1,3</b>	<b>12,2</b>	<b>10,9</b>	<b>10,3</b>	<b>5,1</b>	<b>5,1</b>	<b>5,1</b>

Źródło: DM BPS, Bloomberg



## SPÓŁKI I MNOŻNIKI RYNKOWE

Energia	Kurs [PLN]	Kapitalizacja mIn PLN	P/E			P/BV			EV/EBITDA			ROE [%]		
			2023	2024	2025	2023	2024	2025	2023	2024	2025	2023	2024	2025
PGE	8,83	19 816	4,7	6,1	5,0	0,4	0,4	0,4	2,7	3,4	3,0	6,8	7,4	5,8
Enea	8,99	5 556	2,2	5,4	4,3	0,3	0,3	0,3	2,6	5,3	4,7	7,5	12,6	6,8
Tauron	4,04	7 080	2,5	4,4	3,6	0,4	0,4	0,4	3,5	4,8	4,3	2,8	14,1	8,9
Onde	12,18	670	60,9	60,9	121,8	2,0	2,0	1,9	17,6	18,5	26,4	1,6	2,5	3,0
Polenergia	84,50	7 450	18,7	15,3	13,7	1,7	1,5	1,4	14,6	11,9	11,2	7,4	8,5	9,6
ZE PAK	19,88	1 010	-	-	-	-	-	-	14,8	7,3	3,9	33,3	33,3	33,3
<b>Mediana</b>	-	<b>6 318</b>	<b>4,7</b>	<b>6,1</b>	<b>5,0</b>	<b>0,4</b>	<b>0,4</b>	<b>0,4</b>	<b>9,0</b>	<b>6,3</b>	<b>4,5</b>	<b>7,1</b>	<b>10,6</b>	<b>7,9</b>
Chemia	Kurs [PLN]	Kapitalizacja mIn PLN	P/E			P/BV			EV/EBITDA			ROE [%]		
			2023	2024	2025	2023	2024	2025	2023	2024	2025	2023	2024	2025
Grupa Azoty	24,18	2 399	-	82,0	4,3	-	-	-	25,1	7,5	5,2	18,1	-6,3	-1,8
Ciech	47,00	2 477	26,3	11,0	10,9	1,0	0,9	0,9	5,0	4,8	4,4	15,7	7,6	8,4
PCC Rokita	104,40	2 073	-	-	-	-	-	-	-	-	-	14,8	14,8	14,8
<b>Mediana</b>	-	<b>2 399</b>	<b>26,3</b>	<b>46,5</b>	<b>7,6</b>	<b>1,0</b>	<b>0,9</b>	<b>0,9</b>	<b>15,0</b>	<b>6,2</b>	<b>4,8</b>	<b>15,7</b>	<b>7,6</b>	<b>8,4</b>
Przemysł	Kurs [PLN]	Kapitalizacja mIn PLN	P/E			P/BV			EV/EBITDA			ROE [%]		
			2023	2024	2025	2023	2024	2025	2023	2024	2025	2023	2024	2025
Grupa Kęty	728,50	7 030	14,4	13,8	12,2	3,8	3,8	3,6	9,4	8,7	8,0	37,0	25,9	27,1
Grenevia	3,35	1 925	8,4	11,2	8,4	0,9	0,9	0,8	4,8	5,3	4,8	9,6	10,3	9,6
Stalprodukt	239,50	1 336	4,1	5,5	8,0	0,3	0,3	0,3	1,4	1,5	1,8	13,6	10,9	8,3
Wielton	8,16	493	11,7	8,2	5,4	0,9	0,8	0,7	5,8	5,3	4,5	18,0	13,0	11,6
Alumetal	81,30	1 283	-	-	-	-	-	-	7,2	6,7	-	30,5	30,5	30,5
Mangata Holding	88,00	588	9,8	7,8	6,8	1,1	1,0	0,9	5,4	4,7	4,6	-	15,4	14,4
<b>Mediana</b>	-	<b>1 310</b>	<b>10,5</b>	<b>8,0</b>	<b>7,4</b>	<b>0,9</b>	<b>0,8</b>	<b>0,8</b>	<b>5,8</b>	<b>5,3</b>	<b>4,6</b>	<b>18,0</b>	<b>14,2</b>	<b>11,6</b>
Biotechnologia	Kurs [PLN]	Kapitalizacja mIn PLN	P/E			P/BV			EV/EBITDA			ROE [%]		
			2023	2024	2025	2023	2024	2025	2023	2024	2025	2023	2024	2025
Synthaverse	5,37	377	53,7	26,8	17,9	2,4	2,3	2,1	19,2	10,7	6,6	6,8	5,2	6,2
Ryvü Therapeutics	57,30	1 325	-	-	9,9	3,5	5,1	3,4	-	-	6,6	-7,5	-32,8	-36,1
Captor Therapeutics	129,50	540	-	-	61,7	4,4	9,5	4,7	-	-	33,1	-	-36,7	-55,6
Celon Pharma	16,86	861	-	-	-	1,9	2,1	2,2	251,2	35,9	20,9	-7,1	-6,9	-6,1
Molecure	21,00	295	-	4,0	3,6	2,0	1,3	1,0	-	3,3	3,0	-11,4	-15,5	12,1
Selvita	74,50	1 367	32,7	20,9	16,4	4,5	3,7	3,0	16,1	11,2	9,3	17,0	16,4	18,7
<b>Mediana</b>	-	<b>700</b>	<b>43,2</b>	<b>20,9</b>	<b>16,4</b>	<b>2,9</b>	<b>3,0</b>	<b>2,6</b>	<b>19,2</b>	<b>10,9</b>	<b>8,0</b>	<b>-7,1</b>	<b>-11,2</b>	<b>0,0</b>

Źródło: DM BPS, Bloomberg

## Dom Maklerski Banku BPS SA

ul. Grzybowska 81, 00-844 Warszawa,  
tel.: +48 22 53 95 555, fax.: +48 22 53 95 556  
[www.dmbps.pl](http://www.dmbps.pl)  
[dm@dmbps.pl](mailto:dm@dmbps.pl)

Sporządzone przez Departament Analiz:

**Tomasz Czarnecki, MPW**  
Dyrektor Departamentu Analiz  
[tomasz.czarnecki@dmbps.pl](mailto:tomasz.czarnecki@dmbps.pl)  
tel.: (22) 53 95 542

**Jacek Borawski**  
Analityk Techniczny

**Artur Wizner, MPW**  
Analityk  
[artur.wizner@dmbps.pl](mailto:artur.wizner@dmbps.pl)  
tel.: (22) 53 95 548

**Dr Łukasz Bryl**  
Analityk  
[lukasz.bryl@dmbps.pl](mailto:lukasz.bryl@dmbps.pl)  
tel.: 785 500 874

Dane kontaktowe do Departamentu Sprzedaży:

**Dariusz Stasiak, MPW**  
Dyrektor Departamentu Sprzedaży  
[dariusz.stasiak@dmbps.pl](mailto:dariusz.stasiak@dmbps.pl)  
tel.: +48 (22) 53 95 084

**Krzysztof Jeż, MPW**  
[krzysztof.jez@dmbps.pl](mailto:krzysztof.jez@dmbps.pl)  
tel.: + 48 (22) 53 95 559

**Lech Kucharski, MPW**  
[lech.kucharski@dmbps.pl](mailto:lech.kucharski@dmbps.pl)  
tel.: + 48 (22) 53 95 522

**Tomasz Kublik, MPW**  
[tomasz.kublik@dmbps.pl](mailto:tomasz.kublik@dmbps.pl)  
tel.: + 48 (22) 53 95 511

**Tomasz Wojna**  
[tomasz.wojna@dmbps.pl](mailto:tomasz.wojna@dmbps.pl)  
tel.: + 48 (22) 53 95 541

### Wyjaśnienia dotyczące stosowanej terminologii fachowej i wskaźników:

**Dług netto** – suma zobowiązań oprocentowanych pomniejszona o środki pieniężne i ich ekwiwalenty  
**EBIT** – wynik na działalności operacyjnej  
**EBITDA** – wynik działalności operacyjnej przed potrąceniem salda na działalności finansowej, opodatkowaniem i amortyzacją.  
**EV** – (wartość ekonomiczna; EV= MC + dług netto) suma kapitalizacji i długu netto  
**Marża brutto na sprzedaży** – relacja zysku brutto na sprzedaży do przychodów ze sprzedaży  
**Marża EBIT** – (EBIT/Przychody ze sprzedaży) relacja zysku z działalności operacyjnej do przychodów ze sprzedaży  
**Marża EBITDA** – (EBITDA/Przychody ze sprzedaży) relacja EBITDA do przychodów ze sprzedaży  
**EBIT/EV** – iloraz zysku z działalności operacyjnej i wartości ekonomicznej (suma kapitalizacji i długu netto)  
**MC/EBIT** – iloraz kapitalizacji (iloczyn kursu akcji i liczby akcji) oraz zysku z działalności operacyjnej  
**MC/S** – iloraz kapitalizacji (liczba wyemitowanych akcji razy kurs akcji) i przychodów ze sprzedaży  
**P/E** – (Cena/Zysk) relacja kursu akcji do prognozowanego rocznego zysku netto przypadający na akcję  
**P/BV** – (Cena/Wartość Księgową) relacja kursu akcji do prognozowanej wartości księgowej przypadającą na akcję  
**P/CF** – [Cena/(zysk netto + amortyzacja)] relacja kursu akcji do sumy przypadającego na akcję zysku netto i amortyzacji  
**Stopa dywidendy** – (DY) dywidenda na akcję podzielona przez kurs akcji  
**Wskaźnik wypłaty dywidendy** – (D/E) relacja dywidenda przypadająca na akcję do zysku na akcję  
**Wskaźnik pokrycia dywidendy** – (E/D) relacja zysku na akcję do dywidendy na akcję

Opracowanie wyraża wiedzę oraz poglądy autorów według stanu na dzień jego sporządzenia. Autorzy nie uwzględniają w opracowaniu jakichkolwiek szczególnych zamierzeń inwestycyjnych, szczególnych celów inwestycyjnych, sytuacji finansowej ani szczególnych potrzeb czy żądań potencjalnych odbiorców. Opracowanie publikowane jest w celach wyłącznie informacyjnych lub marketingowych i nie powinno być interpretowane jako (1) osobista rekomendacja, (1) porada inwestycyjna, prawna, lub innego typu, ani jako (2) zachęta do działania, inwestowania czy pozbywania się inwestycji w szczególny sposób, bądź (4) ocena lub zapewnienie opłacalności inwestycji w instrumenty finansowe objęte opracowaniem.

W szczególności opracowanie nie stanowi „badania inwestycyjnego” lub „publikacji handlowej” w rozumieniu Rozporządzenia Delegowanego Komisji (UE) 2017/565 z dnia 25 kwietnia 2016 r. uzupełniającego dyrektywę Parlamentu Europejskiego i Rady 2014/65/UE w odniesieniu do wymogów organizacyjnych i warunków prowadzenia działalności przez firmy inwestycyjne oraz pojęć zdefiniowanych na potrzeby tej dyrektywy, bądź „rekomendacji” w rozumieniu Rozporządzenia Parlamentu Europejskiego i Rady (UE) NR 596/2014 z dnia 16 kwietnia 2014 r. w sprawie nadużyć na rynku (rozporządzenie w sprawie nadużyć na rynku) oraz uchylającego dyrektywę 2003/6/WE Parlamentu Europejskiego i Rady i dyrektywy Komisji 2003/124/WE, 2003/125/WE i 2004/72/WE.

Opracowanie zostało sporządzone z zachowaniem należytej staranności i rzetelności przy zachowaniu zasad metodologicznej poprawności na podstawie ogólnodostępnych informacji, w dniu publikacji opracowania, pozyskanych ze źródeł wiarygodnych dla Domu Maklerskiego Banku BPS S.A. Dom Maklerski Banku BPS S.A. nie gwarantuje ich kompletności, prawdziwości lub dokładności.

Dom Maklerski Banku BPS S.A. nie ponosi odpowiedzialności za ewentualne decyzje inwestycyjne podjęte na podstawie niniejszego opracowania ani za ewentualne szkody poniesione w wyniku tych decyzji inwestycyjnych. Opracowanie nie powinno być interpretowane jako oświadczenie ani gwarancja (zarówno wyraźna, jak i implikowana) w zakresie generowania zysku z tytułu prezentowanej strategii inwestycyjnej.

Inwestowanie na rynku kapitałowym wiąże się z możliwością utraty części lub całości zainwestowanego kapitału. Szczegółowe informacje o ryzykach związanych z inwestowaniem w instrumenty finansowe dostępne są na stronie internetowej DMBPS: [www.dmbps.pl](http://www.dmbps.pl) w zakładce Regulacje i dokumenty.

Dom Maklerski Banku BPS S.A., jego akcjonariusze lub pracownicy mogą posiadać długie lub krótkie pozycje powstałe w wyniku transakcji zawartych na instrumentach z rynków OTC lub innych instrumentach finansowych wymienionych w opracowaniu. Organem sprawującym nadzór nad działalnością Domu Maklerskiego Banku BPS S.A. jest Komisja Nadzoru Finansowego z siedzibą w Warszawie, przy ulicy Pięknej 20.

Powielanie bądź publikowanie w jakiegokolwiek formie niniejszego opracowania, lub jego części, oraz wykorzystywanie materiału do własnych opracowań celem publikacji, bez pisemnej zgody Domu Maklerskiego Banku BPS S.A. jest zabronione. Niniejsze opracowanie jest prawnie chronione zgodnie z **Ustawą z 4 lutego 1994 r. o prawie autorskim i prawach pokrewnych (Dz. U. 2019 poz. 1231)**.