

GPW - Indeksy					
Indeksy	Zamknięcie [pkt.]	Zmiana dzienna	Relatywnie do WIG	Zmiana tyg. [t/t]	Zmiana od początku roku
WIG	69 991,5	↑0,35%	-	-1,07%	21,80%
WIG20	2 096,4	↓-0,80%	-1,15%	-2,12%	16,99%
mWIG40	5 183,6	↑0,44%	0,09%	-1,43%	24,78%
sWIG80	21 287,0	↓-0,22%	-0,57%	-1,53%	21,67%

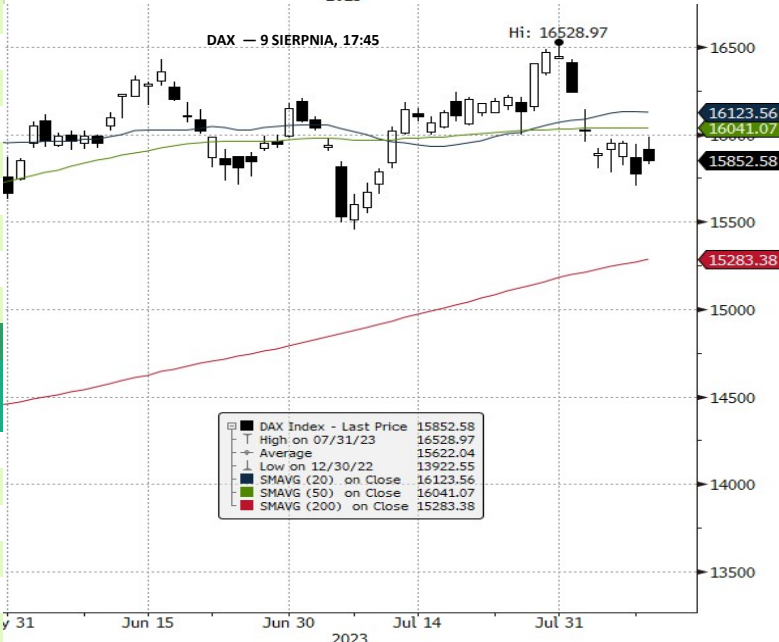
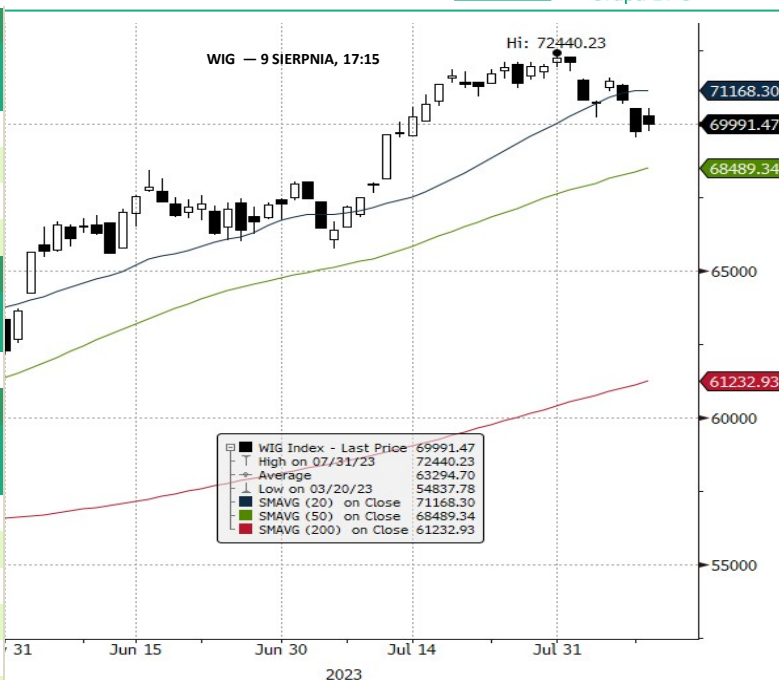
GPW - FW20					
Wybrane dane	Zamknięcie [pkt.]	Zmiana dzienna	Zmiana tyg. [t/t]	Zmiana od początku roku	
FW20U2320	2 105	0,0	↓-0,05%	-1,17%	14,46%

Indeksy zagraniczne - kursy zamknięcia				
Indeks	Kurs [pkt.]	Zmiana	Relatywnie do WIG	Zmiana od początku roku
BOVESPA (BRAZYLIA)	118 408,8	↓-0,57%	-0,92%	7,90%
BUX (WĘGRY)	55 235,5	↑0,29%	-0,06%	26,13%
CAC 40 (FRANCJA)	7 322,0	↑0,72%	0,37%	13,10%
DAX (NIEMCY)	15 852,6	↑0,49%	0,14%	13,85%
DIJA (USA)	35 123,4	↓-0,54%	-0,89%	5,96%
EUROSTOXX 50 (EU)	4 317,3	↑0,66%	0,31%	13,81%
FTSE 100 (GB)	7 587,3	↑0,80%	0,45%	1,82%
ISE 100 (TURCJA)	7 600,7	↑2,54%	2,18%	37,96%
MERVAL (ARGENTYNA)	461 280,8	↓-1,05%	-1,40%	128,26%
MSCI EM	1 008,4	↑0,47%	0,12%	5,44%
NASDAQ COMPOSITE (USA)	13 722,0	↓-1,17%	-1,51%	31,10%
PX (CZECHY)	1 361,4	↑0,05%	-0,30%	13,29%
RTS (ROSJA)	1 004,7	↑0,49%	0,14%	3,57%
S&P 500	4 467,7	↓-0,70%	-1,05%	16,36%

Indeksy zagraniczne - kurs na godzinę: 8:18				
Indeks	Kurs [pkt.]	Zmiana	Relatywnie do WIG	Zmiana od początku roku
NIKKEI225 (JAPONIA)	32 497,5	↑0,91%	0,56%	24,54%
HANG SENG (HONG KONG)	19 164,0	↓-0,37%	-0,72%	-3,12%
BSE 30 (INDIE)	65 653,2	↓-0,52%	-0,87%	7,91%
KOSPI 100 (KOREA Płd.)	2 563,0	↓-0,50%	-0,85%	14,60%
SHANGHAI A-SHARE (CHINY)	3 400,5	↓-0,52%	-0,87%	10,07%
SHANGHAI B-SHARE (CHINY)	273,4	↑0,26%	-0,09%	-2,31%

Kontrakty terminowe - kurs na godzinę: 8:18				
Futures	Kurs [pkt.]	Zmiana	Relatywnie do FWIG20	Zmiana od początku roku
EuroStoxx50 Futures	4 363,0	↑0,79%	0,84%	15,27%
CAC40 Futures	7 386,5	↑0,77%	0,82%	13,79%
DAX Futures	16 003,0	↑0,66%	0,71%	14,41%
S&P500 Futures	4 505,3	↑0,43%	0,48%	15,67%
DIJA Futures	35 313,0	↓-0,19%	-0,14%	6,52%
NASDAQ Futures	15 250,0	↑0,47%	0,52%	36,91%

Waluty - kurs na godzinę: 08:18					
Waluta	Kurs [PLN]	Zmiana [PLN]	Relatywnie do WIG	Zmiana od początku roku	
EUR	4,4717	0,0046	↑0,10%	-0,25%	-4,48%
CHF	4,6437	0,0048	↑0,10%	-0,25%	-1,75%
USD	4,0687	-0,0017	↓-0,04%	-0,39%	-7,08%
EUR/USD	1,0990	0,0016	↑0,15%	-0,20%	2,68%



Surowce - kursy zamknięcia					
Surowiec	Kurs	Zmiana [%]	Relatywnie do WIG	Zmiana od początku roku	
ROPA WTI (USD za baryłkę)	84,6	↑0,25%	-0,10%	5,14%	
MIEDŹ (USD za tonę)	8 428,0	↑1,24%	0,89%	0,58%	
ZŁOTO (USD za uncję)	1 922,8	↓-0,19%	-0,54%	5,05%	
SREBRO (USD za uncję)	22,7	↓-0,05%	-0,40%	-6,04%	
PLATYNA (USD za uncję)	895,9	↑0,36%	0,01%	-17,47%	
GAZ ZIEMNY (USD za MMBtu)	3,0	↑0,81%	0,46%	-32,82%	
W. KAMIENNY (USD za tonę)	142,5	↑0,00%	-0,35%	-64,74%	
CYNK (USD za tonę)	2 518,0	↑1,18%	0,83%	-15,36%	
ŻELAZO (CNY za tonę)	725,0	↑0,97%	0,62%	-15,20%	
CYNA (USD za tonę)	27 259,0	↓-0,15%	-0,50%	9,88%	
ALUMINIUM (USD za tonę)	2 195,0	↓-0,25%	-0,60%	-7,70%	
OŁÓW (USD za tonę)	2 127,0	↑0,09%	-0,26%	-7,24%	
NIKIEL (USD za tonę)	20554,0	↓-1,38%	-1,72%	-33,95%	

Źródło: Bloomberg

Źródło: Bloomberg

## Największe wzrosty

WIG20				mWIG40				sWIG80			
Nazwa	Kurs	Wzrost	Obroty	Nazwa	Kurs	Wzrost	Obroty	Nazwa	Kurs	Wzrost	Obroty
KETY	708,5	↑ 2,5%	24 467 037	BOGDANKA	36,1	↑ 3,9%	2 152 532	RAWLPLUG	14,7	↑ 2,4%	264
JSW	38,7	↑ 2,4%	9 072 810	TAURONPE	3,9	↑ 3,4%	24 766 937	SYGNITY	33,8	↑ 2,4%	23 224
LPP	13420,0	↑ 2,4%	24 026 640	PKPCARGO	15,4	↑ 2,5%	1 128 697	KOGENERA	38,2	↑ 2,4%	273 215
ALIOR	57,0	↑ 2,0%	11 706 977	SELVITA	76,3	↑ 2,4%	252 616	SPYROSOFT	497,0	↑ 2,3%	88 192
PGE	8,6	↑ 1,8%	32 890 299	MILLENNIUM	6,2	↑ 2,3%	3 249 540	CYBERFLKS	75,0	↑ 2,2%	214 111

## Największe spadki

WIG20				mWIG40				sWIG80			
Nazwa	Kurs	Spadek	Obroty	Nazwa	Kurs	Spadek	Obroty	Nazwa	Kurs	Spadek	Obroty
CDPROJEKT	155,3	↓ -2,8%	27 647 847	CIGAMES	6,2	↓ -2,2%	5 004 871	PEKABEX	20,9	↓ -5,9%	322 581
DINOPL	430,2	↓ -0,6%	39 483 099	XTB	37,6	↓ -1,9%	7 229 607	DATAWALK	72,8	↓ -5,5%	1 319 403
KRUK	416,0	↓ -0,6%	9 906 774	BUDIMEX	416,0	↓ -1,7%	6 103 528	SELENAFM	26,2	↓ -3,3%	8 096
ORANGEPL	7,1	↓ -0,6%	27 114 237	GRENEVIA	3,3	↓ -1,5%	185 853	INSTALKRK	38,0	↓ -3,1%	20 635
PEPCO	32,9	↓ -0,3%	7 506 120	MABION	17,0	↓ -1,2%	218 809	VERCOM	61,6	↓ -2,5%	193 110

## Największe obroty

WIG20				mWIG40				sWIG80			
Nazwa	Kurs	Zmiana	Obroty	Nazwa	Kurs	Zmiana	Obroty	Nazwa	Kurs	Zmiana	Obroty
PKNORLEN	64,9	↑ 1,4%	172 287 116	TAURONPE	3,9	↑ 3,4%	24 766 937	STALPROD	229,5	↑ 0,9%	1 970 703
ALLEGRO	33,8	↓ -0,2%	77 964 495	CCC	49,0	↑ 1,2%	14 392 834	MEDICALG	38,6	↑ 1,6%	1 759 911
PKOBP	39,2	↓ 0,0%	67 598 571	ENEA	9,0	↑ 1,2%	9 046 098	PLAYWAY	420,0	↓ -0,4%	1 563 490
PEKAO	112,4	↓ -0,1%	55 123 909	XTB	37,6	↓ -1,9%	7 229 607	DATAWALK	72,8	↓ -5,5%	1 319 403
KGHM	115,7	↑ 0,5%	42 854 549	BENEFIT	1620,0	↑ 1,3%	6 288 040	UNIMOT	98,7	↓ -0,9%	1 081 702

## CATALYST

### Catalyst - największe obroty

Nazwa	Kurs	Zmiana	Obroty	Nazwa	Kurs	Zmiana	Obroty	Nazwa	Kurs	Zmiana	Obroty
MCI0227	96,6	↑ 0,0%	428 834	ECH0125	101,0	↑ 0,0%	65 558	PCRO324	98,1	↓ -0,1%	39 240
KRU0224	100,5	↓ -0,3%	195 358	PRF1026	100,0	↑ 1,0%	64 639	BST1226	99,0	↓ -1,4%	32 712
GHE0124	98,3	↑ 0,1%	174 191	CPS0130	101,7	↑ 0,2%	55 446	PHN0526	101,2	↓ -0,5%	31 785
OK0724	94,9	↓ -0,3%	95 408	KRU1127	100,9	↑ 0,3%	50 536	WZ0524	100,3	↓ -0,1%	27 634
PRF0425	100,9	↑ 0,0%	78 434	PCRO324	98,1	↓ -0,1%	39 240	KRU0827	99,9	↑ 0,0%	26 368

Źródło: GPW

**Informacja dnia**  
**LW BOGDANKA SA** **W przyszłym roku wydobycie węgla na poziomie ok. 9,1 mln ton - LW Bogdanka.** W przyszłym roku Bogdanka planuje wydobycie węgla kamiennego na poziomie ok. 9,1 mln ton; spółka rozmawia ze stroną społeczną o pakiecie pracowniczym - poinformował PAP prezes LW Bogdanka Kasjan Wyligąła. Prezes kopalni w Bogdancie odpowiadając na pytanie PAP o planowane wydobycie węgla w przyszłym roku powołał się na strategię spółki. "Strategia zakłada w najbliższych latach wydobycie średnio na poziomie 9,1 mln ton. Na 2024 r. chcemy się w tym wymiarze poruszać, jeśli chodzi o wolumen węgla, który wydobydziemy" – powiedział Wyligąła. 25 lipca br. spółka zaktualizowała cel produkcyjny na 2023 r. i ustaliła go na poziomie ok. 7 mln ton węgla. Wcześniejszy plan wynosił wydobycie ok. 8,3 mln ton. (...) (PAP Biznes)

**Komentarz DM Banku BPS.** Plan dot. produkcji węgla w 2024 r. zakłada, że wydobycie będzie znacznie wyższe niż w roku bieżącym (9,1 mln ton wobec 7 mln ton w 2023 r.). Mniejsza produkcja w 2023 r. wynika zarówno z czynników podażowych, jak i popytowych. W 2023 r. Bogdanka wciąż odczuwała skutki zaciśnięcia się jednej ze ścian wydobywczych (wrzesień 2022), co oznaczało mniejsze moce produkcyjne. Z kolei, mniejszy popyt na węgiel miał swoje źródło w wysokiej produkcji energii ze źródeł odnawialnych (w lipcu br. Enea zgłosiła mniejsze o ok. 1,05 mln ton zapotrzebowanie na węgiel). Fundamenty Bogdanki oceniamy jako solidne. W 2022 r. Spółka wypracowała przychody na poziomie 2,45 mld zł (podobnie jak w 2021 r.), zaś zysk netto wyniósł 175 mln zł (spadek o 43 proc. r/r). W I kwartale 2023 Spółka wypracowała również dobre wyniki. Przychody wyniosły 940 mln zł (wzrost o 28 proc. r/r), zaś zysk netto 126,4 mln zł (spadek o 11,7 proc. r/r). Zadłużenie Bogdanki na koniec marca znajdowało się na bezpiecznym poziomie (stopa zadłużenia wyniosła 0,25 – znacznie poniżej przedziału referencyjnego). Od połowy marca kurs akcji porusza się w wąskim przedziale konsolidacyjnym 34-43 zł. W naszej ocenie, aktualizacja planu wydobycia na następny rok (plus 30 proc. wobec 2023 r.) jest informacją pozytywną i powinna przełożyć się na wyższe poziomy przychodów i prawdopodobnie zysków, stąd nie wykluczamy wzrostów notowań podczas najbliższych sesji. (Ł. Bryl)

**Informacja dnia**  
**PCF GROUP SA** **PCF Group rozpoczyna emisję do ok. 2,51 mln akcji serii G w ramach subskrypcji prywatnej.** PCF Group rozpoczyna emisję do ok. 2,51 mln akcji serii G. Akcje będą oferowane w ramach subskrypcji prywatnej. Proces budowy księgi popytu potrwa do 10 sierpnia - podała spółka w komunikacie. Celem jest co najmniej 100,9 mln zł z emisji na dopełnienie finansowania strategii rozwoju. Oferta jest przeprowadzana w trybie subskrypcji prywatnej (bez konieczności publikowania prospektu), skierowanej wyłącznie do zaproszonych do udziału w niej inwestorów kwalifikowanych lub inwestorów, z których każdy obejmie akcje o łącznej wartości co najmniej 100.000 EUR. Emisja jest przeprowadzana z wyłączeniem prawa poboru dotychczasowych akcjonariuszy, przy czym akcjonariusze uprawnieni do udziału w ofercie, posiadający co najmniej 0,25 proc. akcji (na koniec dnia 7 sierpnia 2023 r.), będą mieli prawo pierwszeństwa objęcia nowych akcji, co umożliwi im utrzymanie dotychczasowego udziału w kapitale zakładowym. (...) (PAP Biznes)

**Informacja dnia**  
**BNP PARIBAS BANK POLSKA SA** **Zysk netto BNP Paribas BP w II kw. '23 wyniósł 459,6 mln zł, powyżej oczekiwań.** Zysk netto grupy BNP Paribas Bank Polska w II kwartale 2023 roku wzrósł do 459,6 mln zł z 257,7 mln zł rok wcześniej - poinformował bank w raporcie. Zysk banku był 37 proc. powyżej oczekiwań rynku, który spodziewał się, że wyniesie on 335,4 mln zł. Oczekiwania 8 biur maklerskich, co do zysku netto za II kwartał, wahały się od 253,6 mln zł do 402 mln zł.  
Zysk netto wzrósł 78 proc. r/r i spadł 6 proc. k/k.  
Po I półroczu zysk netto grupy BNP Paribas BP wzrósł do 947,6 mln zł z 535,4 mln zł rok wcześniej.  
Wpływ na lepsze od oczekiwań wyniki banku miała pozycja rezerw. W II kwartale saldo rezerw było dodatnie i wyniosło 26,4 mln zł, podczas gdy rynek szacował, że dojdzie do zawiązania rezerw na poziomie 26,9 mln zł. Wynik z tytułu rezerw na ryzyko prawne związane z kredytami walutowymi wyniósł 356 mln zł, czyli był na poziomie sygnalizowanym w lipcu przez bank. (...) (PAP Biznes)

**Informacja dnia  
ARCTIC PAPER SA**

**Arctic Paper zainwestuje 285 mln SEK w rozbudowę i modernizację instalacji w Grycksbo.** Arctic Paper zainwestuje 285 mln SEK w rozbudowę i modernizację instalacji biopaliwowej w fabryce w Grycksbo. Inwestycja ma zapewnić roczne oszczędności kosztów energii na poziomie 50 mln SEK - podała spółka w komunikacie prasowym. Oprócz energii elektrycznej i pary, instalacja będzie produkować 50 tys. ton pelletu drzewnego rocznie o szacunkowej wartości ok. 100 mln SEK, którego sprzedaż stanowić będzie dodatkowe źródło przychodów. *"Dzięki instalacji na biopaliwo Arctic Paper Grycksbo ma niski ślad węglowy i konkurencyjny miks energetyczny. Teraz robimy kolejny krok w ramach naszego długoterminowego planu strategicznego, aby zdywersyfikować działalność w kierunku zielonej energii. Inwestycja pozwoli zaoszczędzić 50 mln SEK rocznie na kosztach energii dla papierni, a jednocześnie zapewni dodatkowy strumień przychodów, ponieważ sprzedaż pelletu drzewnego – jest to działalność o obiegu zamkniętym: pellety są wytwarzane z pozostałości z tartaków - ma generować przychody w wysokości ok. 100 mln SEK rocznie"* - powiedział, cytowany w komunikacie prasowym, prezes Arctic Paper, Michał Jarczyński. Inwestycja zostanie sfinansowana z kredytów bankowych oraz kapitału własnego i ma zostać ukończona w pierwszej połowie 2025 roku. Całkowity szacowany koszt inwestycji wyniesie ok. 28,5 mln EUR, z czego ok. 8,5 mln EUR zostanie sfinansowanych ze środków własnych. (PAP Biznes)

**Informacja dnia  
ENEA SA**

**Uzyskanie decyzji o pozwoleniu na wznoszenie i wykorzystywanie sztucznych wysp, konstrukcji i urządzeń w polskich obszarach morskich dla przedsięwzięć polegających na budowie morskich farm wiatrowych.** Zarząd ENEA S.A. informuje, że dnia 9 sierpnia 2023 roku Spółka otrzymała decyzję Ministra Infrastruktury o udzieleniu pozwolenia w zakresie wznoszenia i wykorzystywania sztucznych wysp, konstrukcji i urządzeń w polskich obszarach morskich (wyłączna strefa ekonomiczna) ("Decyzja") oznaczonej jako obszar 60.E.4 na potrzeby budowy morskiej farmy wiatrowej, o które wnioskowała Elektrownia Wiatrowa Baltica 5 sp. z o.o. ("Elektrownia Wiatrowa"). Spółka posiada 33,81% udziałów w Elektrowni Wiatrowej, a pozostałe 66,19% udziałów należy do PGE Polska Grupa Energetyczna S.A. Moc planowanej morskiej farmy wiatrowej, jaka miałaby powstać na podstawie uzyskanego pozwolenia, wyniesie ok. 0,56 GW. (...) (ESPI RB NR 33/23)

**Informacja dnia  
EXCELLENCE SA**

**Sprzedaż akcji spółki Excellence Cannabis S.A.** Zarząd Spółki Excellence S.A. informuje, iż Spółka w dniu 9 sierpnia 2023 roku sprzedała 500.000 akcji stanowiących 34,48% udziału w kapitale zakładowym spółki "Excellence Cannabis" Spółka Akcyjna z siedzibą w Katowicach, za kwotę 50.000,00 zł, za jaką wcześniej nabyła te akcje. Spółka "Excellence Cannabis" S.A. została zawiązana aktem założycielskim w dniu 13 maja 2021 roku w Warszawie. Spółka informowała o objęciu akcji "Excellence Cannabis" SA w raporcie bieżącym nr 14/2021 z dnia 17.05.2021 r. (ESPI RB NR 5/23)

**Informacja dnia  
GAMIVO SA**

**Gamivo zaprasza do składania ofert sprzedaży do 50 tys. akcji o wartości nominalne 0,10 zł.** Gamivo zaprasza do składania ofert sprzedaży do 50 tys. zdematerializowanych akcji zwykłych na okaziciela serii A i B o wartości nominalnej 0,10 zł; proponowana cena nabycia to 100 zł za akcję - poinformowała spółka w komunikacie. Data rozpoczęcia przyjmowania ofert sprzedaży to 10 sierpnia 2023 roku, a data zakończenia ich przyjmowania to 23 sierpnia (do godz. 17.00). Przewidywana data przeniesienia własności akcji oraz rozliczenia transakcji to 28 sierpnia 2023 roku. Podmiotem pośredniczącym w wykonaniu i rozliczeniu zaproszenia jest Trigon Dom Maklerski. (PAP Biznes)

**Informacja dnia  
MEX POLSKA SA**

**Otrzymanie wezwania do naprawienia szkody.** Zarząd "Mex Polska" S.A. z siedzibą w Łodzi, informuje, że w dniu 9 sierpnia 2023 roku otrzymał wezwanie od akcjonariusza Familiar SA SICAV-SIF z siedzibą w Luksemburgu (dalej "Akcjonariusz") między innymi do podjęcia działań w celu doprowadzenia do naprawienia szkody wyrządzonej Emitentowi, którą w ocenie Akcjonariusza Emitent miał ponieść w okresie trwania aktualnej kadencji Zarządu Emitenta (tj. od dnia 28 czerwca 2021 r. do chwili obecnej), wskutek przyznania członkom Zarządu Emitenta, zdaniem Akcjonariusza, rażąco wysokich, nieodpowiadających standardom rynkowym wynagrodzeń, które są sprzeczne z interesem Emitenta i zasadami współzycia społecznego. (...) (ESPI RB NR 12/23)

## WIG20 FUTURES



Źródło: Bloomberg

**Komentarz DM Banku BPS.** W oczekiwaniu na dane o inflacji w USA rynki spadały. WIG20 spadał silnie po odcięciu dywidendy PKNORLEN. WIG20 zakończył wczorajsze notowania spadkiem o 0,80 proc. i zamknął sesję na 2096,43 pkt. Indeks szerokiego rynku WIG wzrósł na zamknięciu o 0,35 proc. i zamknął sesję na 69991,47pkt. mWIG40 wzrósł o 0,44 proc. i zakończył notowania na poziomie 5183,60 pkt., sWIG80 zakończył sesję spadkiem o 0,22 proc. kończąc notowania na poziomie 21287,00 pkt. Obroty na rynku były niższe niż na poprzedniej sesji i wyniosły ok. 0,88 mld zł. wobec 1,00mld zł. poprzedniego dnia. Na FW20U2320 wartość LOP-u wzrosła i osiągnęła wartość 79776 wobec 79335 pozycji na zamknięciu poprzedniej sesji. Obroty podczas sesji wyniosły 22583 wobec 28931 kontraktów poprzednio. Optymizm na otwarciu rynku nie będzie sprzyjał popytowi przed danymi o inflacji w USA. (T. Czarnecki)

**Dane makro****10.08.2023****KALENDARIUM**

Czwartek		Wydarzenie	Okres	Odczyt	Poprzednio
1:50	Japonia	Inflacja PPI m/m	lip	0,1%	-0,1% (R)
1:50	Japonia	Inflacja PPI r/r	lip	3,6%	4,3% (R)
6:30	Indie	Stopa procentowa	lip	6,5%	6,5%
8:00	Norwegia	Zharmonizowana inflacja CPI m/m	lip	0,3%	0,7%
8:00	Norwegia	Zharmonizowana inflacja CPI r/r	lip	5,6%	6,8%
8:00	Norwegia	Inflacja CPI m/m	lip	0,4%	0,6%
8:00	Norwegia	Inflacja CPI r/r	lip	5,4%	6,4%
8:00	Norwegia	Inflacja PPI m/m	lip	-2,9%	0,3%
8:00	Norwegia	Inflacja PPI r/r	lip	-35,4%	-28,5%
9:00	Czechy	Inflacja CPI m/m	lip		0,3%
9:00	Czechy	Inflacja CPI r/r	lip		9,7%
9:00	Austria	Produkcja przemysłowa m/m	cze		0,7%
9:00	Słowacja	Produkcja przemysłowa m/m	cze		2,5%
9:00	Turcja	Produkcja przemysłowa m/m	cze		1,1%
9:00	Austria	Produkcja przemysłowa r/r	cze		-0,7%
9:00	Słowacja	Produkcja przemysłowa r/r	cze		-1,4%
9:00	Turcja	Produkcja przemysłowa r/r	cze		-0,2%
9:00	Turcja	Produkcja manufakturowa m/m	cze		0,9%
9:00	Turcja	Produkcja manufakturowa r/r	cze		0,6%
9:00	Turcja	Współczynnik aktywności zawodowej	cze		53,6%
9:00	Turcja	Stopa bezrobocia	cze		9,5%
10:00	Włochy	Zharmonizowana inflacja CPI m/m (F)	lip		0,1%
10:00	Włochy	Zharmonizowana inflacja CPI r/r (F)	lip		6,7%
10:00	Włochy	Inflacja CPI m/m (F)	lip		0,00%
10:00	Włochy	Inflacja CPI r/r (F)	lip		6,4%
11:00	Grecja	Produkcja przemysłowa m/m	cze		2,1%
11:00	Grecja	Produkcja przemysłowa r/r	cze		1,4%
12:00	Irlandia	Zharmonizowana inflacja CPI m/m	lip		0,8%
12:00	Portugalia	Zharmonizowana inflacja CPI m/m	lip		0,4%
12:00	Irlandia	Zharmonizowana inflacja CPI r/r	lip		4,8%
12:00	Portugalia	Zharmonizowana inflacja CPI r/r	lip		4,7%
12:00	Irlandia	Inflacja CPI m/m	lip		0,8%
12:00	Portugalia	Inflacja CPI m/m	lip		0,3%
12:00	Irlandia	Inflacja CPI r/r	lip		6,1%
12:00	Portugalia	Inflacja CPI r/r	lip		3,4%
12:00	Portugalia	Stopa bezrobocia	II kwartał		7,2%
14:30	USA	Bazowa inflacja CPI m/m	lip		0,2%
14:30	USA	Bazowa inflacja CPI r/r	lip		4,8%
14:30	USA	Inflacja CPI m/m	lip		0,2%
14:30	USA	Inflacja CPI r/r	lip		3,00%
14:30	USA	Osób pobierających zasiłek dla bezrobotnych	29.lip		1700 tys.
14:30	USA	Nowozarejestrowani bezrobotni	05.wrz		227 tys.
16:30	USA	Zapasy gazu ziemnego	04.sie		3001 mld
20:00	USA	Budżet rządowy	lip		-228 mld
	Rumunia	Rezerwy walutowe	lip		59,27 mld
	Meksyk	Stopa procentowa	lip		11,25%
	Malezja	Współczynnik aktywności zawodowej	cze	70,00%	70,00%
	Malezja	Stopa bezrobocia	cze	3,4%	3,5%

Na podstawie :stooq.pl

**Wybrane  
wydarzenia  
w spółkach  
10.08.2023**

**BNPPPL** - Konferencja wynikowa Spółki: Wyniki finansowe Banku BNP Paribas za I półrocze 2023.

**ASBIS** - Konferencja wynikowa Spółki: ASBISc ENTERPRISES PLC. organizuje spotkanie z zarządem w celu zaprezentowania wyników finansowych Grupy za II kwartał 2023 roku.

**BENEFIT** - NWZA: Warszawa. W sprawie zmiany statutu spółki, wyboru członka rady nadzorczej.

**VINDEXUS** - Wezwanie: Zakończenie przyjmowania zapisów na akcje spółki Vindexus SA w ogłoszonym wezwaniu. Cena w wezwaniu za jedną akcję wynosi 6,81 PLN.

**BNPPPL** - Skonsolidowany raport półroczny II/2023:

**ARCTIC** - Skonsolidowany raport półroczny II/2023:

**EKOPOL** - Raport kwartalny II/2023:

**ANALIZY** - Skonsolidowany raport kwartalny II/2023:

**FOOTHILLS** - Raport kwartalny II/2023:

**SEDIVIO** - Raport kwartalny II/2023:

**ASBIS** - Skonsolidowany raport półroczny II/2023:

**FOTOVOLT** - Skonsolidowany raport kwartalny II/2023:

**KUBOTA** - Raport kwartalny II/2023:

**ARENAPL** - Skonsolidowany raport kwartalny II/2023:

**DDISTANCE** - Raport kwartalny II/2023:

**GALVO** - Raport kwartalny II/2023:

**BKDGAMES** - Raport kwartalny II/2023:

**SHEEPYARD** - Raport kwartalny II/2023:

**OUTDOORZY** - Raport kwartalny II/2023:

**KRUK** - Skonsolidowany raport kwartalny II/2023:

**NTVSA** - Skonsolidowany raport kwartalny II/2023:

**DEVORAN** - Raport kwartalny II/2023:

**BIOERG** - Raport kwartalny II/2023:

**LUG** - Raport kwartalny II/2023:

**SZAR** - Raport kwartalny II/2023:

**LMGAMES** - Raport kwartalny II/2023:

**INCUVO** - Raport kwartalny II/2023:

**ECO5TECH** - Raport kwartalny II/2023:

**INTERNITY** - Raport kwartalny II/2023:

**IRONWOLF** - Raport kwartalny II/2023:

**LABOCANNA** - Raport kwartalny II/2023:

**KBJ** - Raport kwartalny II/2023:

**SAULETECH** - Skonsolidowany raport kwartalny II/2023:

**REMEDIS** - Raport kwartalny II/2023:

**OLYMP** - Raport kwartalny II/2023:

**INNOGENE** - Raport kwartalny II/2023:

**MENNICASK** - Raport kwartalny II/2023:

**GPW** - Skonsolidowany raport półroczny II/2023:

**SHOPER** - Dzień dywidendy: Dywidenda w wysokości 0,01 PLN na akcję

**PKNORLEN** - Dzień dywidendy: Dywidenda w wysokości 5,50 PLN na akcję.

**KGHM** - Dzień wypłaty dywidendy: Dywidenda w wysokości 1,00 PLN na akcję.

**APATOR** - Dzień wypłaty dywidendy: Dywidenda w wysokości 0,30 PLN na akcję.

**BOOMBIT** - Wprowadzenie do obrotu: Wprowadzenie do obrotu giełdowego na Głównym Rynku GPW 40.000 akcji serii F spółki BOOMBIT S.A.

Na podstawie: [infostrefa.com](https://infostrefa.com)

## SPÓŁKI I MNOŻNIKI RYNKOWE

Banki	Kurs [PLN]	Kapitalizacja mIn PLN	P/E			P/BV			D/Y [%]			ROA [%]		
			2023	2024	2025	2023	2024	2025	2023	2024	2025	2023	2024	2025
PKO BP	39,20	49 000	7,9	7,2	7,0	1,2	1,1	1,0	6,4	7,8	7,6	0,8	1,2	1,4
Santander Polska	382,20	39 057	8,8	9,0	8,5	1,2	1,2	1,1	4,7	6,7	6,2	1,0	1,5	1,6
PEKAO	112,35	29 489	5,5	6,7	7,4	1,1	1,0	1,0	8,3	9,4	9,1	1,1	1,8	1,5
ING	189,00	24 589	7,2	7,4	7,8	1,6	1,3	1,2	4,2	6,0	5,4	1,0	1,4	1,4
mBank	448,40	19 041	5,2	5,9	6,1	1,3	1,1	1,0	0,0	0,0	4,0	-0,1	0,6	1,0
Bank Millennium	6,16	7 473	3,6	3,8	4,7	1,2	1,0	0,8	0,0	0,0	0,0	-1,1	0,2	0,5
Alior Bank	56,98	7 439	4,7	5,8	6,9	0,9	0,8	0,7	0,0	3,4	5,1	1,0	1,8	1,5
Bank Handlowy	85,70	11 198	5,0	7,2	8,8	1,2	1,2	1,2	10,5	14,5	12,3	2,3	3,0	2,2
BNP Paribas	60,00	8 861	6,6	5,7	5,0	0,7	0,6	0,6	0,0	0,0	2,1	0,2	0,8	0,8
<b>Mediana</b>	-	<b>19 041</b>	<b>5,5</b>	<b>6,7</b>	<b>7,0</b>	<b>1,2</b>	<b>1,1</b>	<b>1,0</b>	<b>4,2</b>	<b>6,0</b>	<b>5,4</b>	<b>1,0</b>	<b>1,4</b>	<b>1,4</b>
Finanse inne	Kurs [PLN]	Kapitalizacja mIn PLN	P/E			P/BV			D/Y [%]			ROE [%]		
PZU	40,00	34 541	8,0	8,2	8,3	1,7	1,6	1,2	8,3	7,3	7,6	18,1	20,1	18,0
KRUK	416,00	8 037	9,0	7,9	7,0	2,1	1,8	1,5	3,6	4,0	4,8	27,1	25,2	23,8
GPW	36,80	1 545	10,0	9,5	9,4	1,5	1,4	1,3	7,4	7,5	7,6	14,2	14,5	14,3
<b>Mediana</b>	-	<b>8 037</b>	<b>9,0</b>	<b>8,2</b>	<b>8,3</b>	<b>1,7</b>	<b>1,6</b>	<b>1,3</b>	<b>7,4</b>	<b>7,3</b>	<b>7,6</b>	<b>18,1</b>	<b>20,1</b>	<b>18,0</b>
Deweloperzy	Kurs [PLN]	Kapitalizacja mIn PLN	P/E			P/BV			EV/EBITDA			ROE [%]		
GTC	6,16	4 084	21,2	10,2	9,8	0,7	0,7	0,6	19,8	18,6	17,0	4,8	5,3	6,2
Dom Development	148,60	3 819	9,5	13,0	8,8	2,5	2,5	2,2	7,3	8,1	7,0	29,7	28,1	22,1
Echo Investment	4,07	1 680	10,7	8,8	5,0	0,9	0,9	0,8	13,7	20,1	10,6	7,5	8,5	7,9
Atal	56,60	2 443	7,7	9,1	6,7	1,5	1,4	1,3	7,6	9,4	7,2	26,1	22,5	17,7
Develia	4,61	2 061	9,5	8,7	7,4	1,4	1,3	1,3	9,5	9,3	8,2	15,3	13,5	14,6
<b>Mediana</b>	-	<b>2 443</b>	<b>9,5</b>	<b>9,1</b>	<b>7,4</b>	<b>1,4</b>	<b>1,3</b>	<b>1,3</b>	<b>9,5</b>	<b>9,4</b>	<b>8,2</b>	<b>15,3</b>	<b>13,5</b>	<b>14,6</b>
Budowlane	Kurs [PLN]	Kapitalizacja mIn PLN	P/E			P/BV			EV/EBITDA			ROE [%]		
Budimex	416,00	10 621	18,1	17,6	18,2	7,6	7,0	6,8	9,6	8,9	9,2	37,2	42,1	41,9
Unibep	9,94	349	-	-	-	-	-	-	-	-	-	7,4	7,4	7,4
MFO	33,90	224	13,6	7,4	5,3	0,7	0,6	0,6	6,1	3,7	3,2	13,8	9,4	9,2
Prochem	31,20	73	78,0	52,0	28,4	-	-	-	8,4	7,8	6,9	6,5	6,5	6,5
<b>Mediana</b>	-	<b>286</b>	<b>18,1</b>	<b>17,6</b>	<b>18,2</b>	<b>4,1</b>	<b>3,8</b>	<b>3,7</b>	<b>8,4</b>	<b>7,8</b>	<b>6,9</b>	<b>10,6</b>	<b>8,4</b>	<b>8,3</b>
Górnictwo	Kurs [PLN]	Kapitalizacja mIn PLN	P/E			P/BV			EV/EBITDA			ROE [%]		
KGHM	115,65	23 130	12,7	8,6	14,2	0,7	0,7	0,6	4,6	3,9	4,7	18,8	7,0	6,1
JSW	38,65	4 538	1,8	4,8	6,8	0,3	0,3	0,3	0,3	0,6	0,6	63,4	15,9	10,9
Bogdanka	36,06	1 227	1,4	1,4	2,6	0,3	0,2	0,2	0,5	0,5	0,8	5,1	13,4	16,7
<b>Mediana</b>	-	<b>4 538</b>	<b>1,8</b>	<b>4,8</b>	<b>6,8</b>	<b>0,3</b>	<b>0,3</b>	<b>0,3</b>	<b>0,5</b>	<b>0,6</b>	<b>0,8</b>	<b>18,8</b>	<b>13,4</b>	<b>10,9</b>
Paliwa	Kurs [PLN]	Kapitalizacja mIn PLN	P/E			P/BV			EV/EBITDA			ROE [%]		
PKN ORLEN	64,89	75 334	3,3	5,1	5,7	0,5	0,5	0,4	1,4	1,7	1,7	38,1	20,1	11,5
Unimot	98,70	809	5,6	7,3	7,2	1,1	1,0	0,9	3,5	3,9	3,8	61,2	41,2	27,8
MOL	31,10	25 426	6,8	6,7	5,9	0,5	0,5	0,5	2,8	2,6	2,5	24,1	14,6	12,9
<b>Mediana</b>	-	<b>13 118</b>	<b>5,6</b>	<b>6,7</b>	<b>5,9</b>	<b>0,5</b>	<b>0,5</b>	<b>0,5</b>	<b>2,8</b>	<b>2,6</b>	<b>2,5</b>	<b>38,1</b>	<b>20,1</b>	<b>12,9</b>

Źródło: DM BPS, Bloomberg



## SPÓŁKI I MNOŻNIKI RYNKOWE

IT	Kurs [PLN]	Kapitalizacja mIn PLN	P/E			P/BV			EV/EBITDA			ROE [%]		
			2023	2024	2025	2023	2024	2025	2023	2024	2025	2023	2024	2025
Asseco Poland	76,45	6 345	12,5	11,8	11,4	0,9	0,9	0,9	4,0	3,8	3,6	7,2	7,5	7,6
ComArch	143,00	1 163	13,0	11,1	10,4	0,9	0,8	0,8	3,9	3,6	3,4	8,6	7,2	7,5
LiveChat Software	136,80	3 523	20,6	16,6	14,8	19,8	-	-	17,3	14,4	12,4	-	95,7	95,7
Asseco BS	40,10	1 340	14,1	13,0	12,2	3,6	3,4	3,3	9,3	8,5	8,0	23,7	24,7	25,5
Asseco SEE	49,00	2 543	14,7	13,7	12,6	2,5	2,3	2,2	7,8	7,3	6,9	17,9	18,6	18,8
<b>Mediana</b>	-	<b>2 543</b>	<b>14,1</b>	<b>13,0</b>	<b>12,2</b>	<b>2,5</b>	<b>1,6</b>	<b>1,5</b>	<b>7,8</b>	<b>7,3</b>	<b>6,9</b>	<b>13,3</b>	<b>18,6</b>	<b>18,8</b>
Telekomunikacja i Media	Kurs [PLN]	Kapitalizacja mIn PLN	P/E			P/BV			EV/EBITDA			ROE [%]		
Cyfrowy Polsat	15,93	10 185	24,1	13,4	8,3	0,6	0,6	0,5	6,6	6,0	5,4	5,8	3,3	4,5
Orange Polska	7,11	9 331	10,5	10,9	9,6	0,7	0,7	0,6	4,9	4,7	4,5	5,3	6,0	6,1
Wirtualna Polska	116,00	3 398	20,4	16,0	13,3	3,5	3,1	2,7	9,1	8,2	7,4	21,7	18,5	19,1
Agora	8,36	389	8,3	27,0	11,9	0,5	0,5	0,5	10,3	8,2	7,3	-6,6	-3,7	-0,9
ATM GRUPA	3,34	282	8,0	7,8	6,8	0,9	0,9	0,8	4,2	4,5	4,1	-	-	-
<b>Mediana</b>	-	<b>3 398,3</b>	<b>10,5</b>	<b>13,4</b>	<b>9,6</b>	<b>0,7</b>	<b>0,7</b>	<b>0,6</b>	<b>6,6</b>	<b>6,0</b>	<b>5,4</b>	<b>5,5</b>	<b>4,6</b>	<b>5,3</b>
Producenci gier video	Kurs [PLN]	Kapitalizacja mIn PLN	P/E			P/BV			EV/EBITDA			ROE [%]		
CD Projekt SA	155,30	15 516	39,9	62,4	67,0	6,7	6,3	6,0	24,4	41,3	44,1	16,3	18,3	10,4
Playway	420,00	2 772	15,3	13,1	11,8	5,6	5,3	5,0	11,2	9,6	8,6	-	34,6	37,0
TEN Square Games	78,20	574	17,1	11,3	11,5	1,8	1,6	1,5	7,7	6,0	5,9	27,5	13,6	14,7
11 bit studios SA	698,00	1 687	71,1	9,5	10,2	6,1	3,7	3,4	62,7	6,9	7,7	11,1	10,2	40,3
<b>Mediana</b>	-	<b>2 230</b>	<b>28,5</b>	<b>12,2</b>	<b>11,7</b>	<b>5,8</b>	<b>4,5</b>	<b>4,2</b>	<b>17,8</b>	<b>8,3</b>	<b>8,1</b>	<b>16,3</b>	<b>16,0</b>	<b>25,9</b>
Odzież i obuwie	Kurs [PLN]	Kapitalizacja mIn PLN	P/E			P/BV			EV/EBITDA			ROE [%]		
LPP	13420,00	24 897	21,6	16,7	12,7	6,5	5,2	4,3	11,5	8,5	6,9	35,0	32,7	33,6
CCC	49,00	3 375	-	-	34,6	3,4	4,5	4,0	11,1	8,2	6,2	-11,6	-21,6	-17,9
Monnari Trade	5,26	161	10,5	8,8	8,8	-	-	-	5,3	4,9	4,6	24,7	24,7	24,7
Answer.com	36,30	653	20,5	15,0	11,6	3,3	2,7	2,1	11,0	8,9	7,5	10,6	14,0	16,6
<b>Mediana</b>	-	<b>2 014</b>	<b>20,5</b>	<b>15,0</b>	<b>12,1</b>	<b>3,4</b>	<b>4,5</b>	<b>4,0</b>	<b>11,0</b>	<b>8,3</b>	<b>6,5</b>	<b>17,7</b>	<b>19,4</b>	<b>20,6</b>
Dystrybucja	Kurs [PLN]	Kapitalizacja mIn PLN	P/E			P/BV			EV/EBITDA			ROE [%]		
Allegro	33,79	35 713	40,9	25,0	18,5	3,6	3,2	2,7	17,4	13,6	11,3	-7,2	8,6	12,6
Dino Polska	430,20	42 177	27,8	21,2	17,1	7,5	5,6	4,3	18,5	15,1	12,7	31,3	30,6	29,4
Inter Cars	597,00	8 458	9,5	8,5	7,5	1,8	1,5	1,3	7,3	6,5	6,0	22,5	20,8	19,3
Eurocash	16,38	2 279	16,8	11,1	8,7	2,6	2,2	1,9	4,8	4,4	4,3	3,3	13,2	19,7
Neuca	743,00	3 275	22,5	18,1	15,0	3,5	3,1	3,0	10,6	9,0	8,1	14,4	15,5	16,7
<b>Mediana</b>	-	<b>3 275</b>	<b>16,8</b>	<b>11,1</b>	<b>8,7</b>	<b>2,6</b>	<b>2,2</b>	<b>1,9</b>	<b>7,3</b>	<b>6,5</b>	<b>6,0</b>	<b>14,4</b>	<b>15,5</b>	<b>19,3</b>
Spożywcze	Kurs [PLN]	Kapitalizacja mIn PLN	P/E			P/BV			EV/EBITDA			ROE [%]		
Ambra	66,00	1 520	11,4	10,1	9,4	1,7	1,6	1,4	6,3	5,7	5,5	15,0	15,2	15,7
Wawel	624,00	936	-	-	-	-	-	-	12,2	-	-	5,1	5,1	5,1
MBW	10,00	1 120	37,3	37,3	31,9	1,2	1,2	1,1	16,1	15,0	14,0	3,0	3,2	3,3
<b>Mediana</b>	-	<b>1 120</b>	<b>24,3</b>	<b>23,7</b>	<b>20,7</b>	<b>1,5</b>	<b>1,4</b>	<b>1,3</b>	<b>12,2</b>	<b>10,3</b>	<b>9,7</b>	<b>5,1</b>	<b>5,1</b>	<b>5,1</b>

Źródło: DM BPS, Bloomberg

## SPÓŁKI I MNOŻNIKI RYNKOWE

Energia	Kurs [PLN]	Kapitalizacja mIn PLN	P/E			P/BV			EV/EBITDA			ROE [%]		
			2023	2024	2025	2023	2024	2025	2023	2024	2025	2023	2024	2025
PGE	8,63	19 354	4,6	6,2	4,9	0,4	0,5	0,4	2,7	3,4	3,0	6,8	7,3	5,7
Enea	9,00	5 562	2,2	5,4	4,1	0,3	0,4	0,3	2,6	5,2	4,7	7,5	12,4	7,2
Tauron	3,93	6 888	2,5	4,4	3,5	0,4	0,4	0,4	3,5	4,7	4,2	2,8	13,4	8,8
Onde	11,02	606	55,1	55,1	110,2	1,8	1,8	1,7	16,1	16,9	24,1	1,6	2,5	3,0
Polenergia	82,90	7 309	18,3	15,0	13,4	1,6	1,5	1,3	14,4	11,7	11,0	7,4	8,5	9,6
ZE PAK	20,20	1 027	-	-	-	-	-	-	15,0	7,4	3,9	33,3	33,3	33,3
<b>Mediana</b>	-	<b>6 225</b>	<b>4,6</b>	<b>6,2</b>	<b>4,9</b>	<b>0,4</b>	<b>0,5</b>	<b>0,4</b>	<b>8,9</b>	<b>6,3</b>	<b>4,4</b>	<b>7,1</b>	<b>10,5</b>	<b>8,0</b>
Chemia	Kurs [PLN]	Kapitalizacja mIn PLN	P/E			P/BV			EV/EBITDA			ROE [%]		
			2023	2024	2025	2023	2024	2025	2023	2024	2025	2023	2024	2025
Grupa Azoty	24,64	2 444	-	83,5	4,4	-	-	-	77,8	8,0	5,2	18,1	-6,3	-1,8
Ciech	48,00	2 530	26,9	11,2	11,2	1,0	1,0	0,9	5,1	4,9	4,5	15,7	7,6	8,4
PCC Rokita	103,00	2 045	-	-	-	-	-	-	-	-	-	14,8	14,8	14,8
<b>Mediana</b>	-	<b>2 444</b>	<b>26,9</b>	<b>47,4</b>	<b>7,8</b>	<b>1,0</b>	<b>1,0</b>	<b>0,9</b>	<b>41,4</b>	<b>6,4</b>	<b>4,8</b>	<b>15,7</b>	<b>7,6</b>	<b>8,4</b>
Przemysł	Kurs [PLN]	Kapitalizacja mIn PLN	P/E			P/BV			EV/EBITDA			ROE [%]		
			2023	2024	2025	2023	2024	2025	2023	2024	2025	2023	2024	2025
Grupa Kęty	708,50	6 837	14,0	13,4	11,9	3,7	3,6	3,5	9,1	8,5	7,8	37,0	25,9	27,1
Grenevia	3,32	1 908	8,3	11,1	8,3	0,9	0,9	0,8	4,8	5,3	4,8	9,6	10,3	9,6
Stalprodukt	229,50	1 281	3,9	5,3	7,7	0,3	0,3	0,3	1,3	1,4	1,7	13,6	10,9	8,3
Wielton	8,28	500	11,8	8,3	5,5	0,9	0,8	0,7	5,9	5,3	4,5	18,0	13,0	14,1
Alumetal	81,30	1 283	-	-	-	-	-	-	7,2	6,7	-	30,5	30,5	30,5
Mangata Holding	90,50	604	10,1	8,0	7,0	1,1	1,0	1,0	5,5	4,8	4,7	-	15,4	14,4
<b>Mediana</b>	-	<b>1 282</b>	<b>10,6</b>	<b>8,1</b>	<b>7,3</b>	<b>0,9</b>	<b>0,8</b>	<b>0,8</b>	<b>5,9</b>	<b>5,3</b>	<b>4,6</b>	<b>18,0</b>	<b>14,2</b>	<b>14,1</b>
Biotechnologia	Kurs [PLN]	Kapitalizacja mIn PLN	P/E			P/BV			EV/EBITDA			ROE [%]		
			2023	2024	2025	2023	2024	2025	2023	2024	2025	2023	2024	2025
Synthaverse	5,38	378	53,8	26,9	17,9	2,4	2,3	2,1	19,3	10,7	6,7	6,8	5,2	6,2
Ryvü Therapeutics	56,90	1 316	-	-	9,9	3,4	5,1	3,3	-	-	6,5	-7,5	-32,8	-36,1
Captor Therapeutics	131,50	548	-	-	62,6	4,4	9,7	4,8	-	-	33,7	-	-36,7	-55,6
Celon Pharma	16,20	827	-	-	-	1,9	2,0	2,2	240,0	34,3	20,0	-7,1	-6,9	-6,1
Molecure	18,72	263	-	3,5	3,2	1,7	1,2	0,9	-	2,9	2,6	-11,4	-15,5	12,1
Selvita	76,30	1 401	33,5	21,4	16,8	4,6	3,8	3,1	16,5	11,4	9,5	17,0	16,4	18,7
<b>Mediana</b>	-	<b>688</b>	<b>43,7</b>	<b>21,4</b>	<b>16,8</b>	<b>2,9</b>	<b>3,1</b>	<b>2,6</b>	<b>19,3</b>	<b>11,1</b>	<b>8,1</b>	<b>-7,1</b>	<b>-11,2</b>	<b>0,0</b>

Źródło: DM BPS, Bloomberg

## Dom Maklerski Banku BPS SA

ul. Grzybowska 81, 00-844 Warszawa,  
tel.: +48 22 53 95 555, fax.: +48 22 53 95 556  
[www.dmbps.pl](http://www.dmbps.pl)  
[dm@dmbps.pl](mailto:dm@dmbps.pl)

Sporządzone przez Departament Analiz:

**Tomasz Czarnecki, MPW**  
Dyrektor Departamentu Analiz  
[tomasz.czarnecki@dmbps.pl](mailto:tomasz.czarnecki@dmbps.pl)  
tel.: (22) 53 95 542

**Jacek Borawski**  
Analityk Techniczny

**Artur Wizner, MPW**  
Analityk  
[artur.wizner@dmbps.pl](mailto:artur.wizner@dmbps.pl)  
tel.: (22) 53 95 548

**Dr Łukasz Bryl**  
Analityk  
[lukasz.bryl@dmbps.pl](mailto:lukasz.bryl@dmbps.pl)  
tel.: 785 500 874

Dane kontaktowe do Departamentu Sprzedaży:

**Dariusz Stasiak, MPW**  
Dyrektor Departamentu Sprzedaży  
[dariusz.stasiak@dmbps.pl](mailto:dariusz.stasiak@dmbps.pl)  
tel.: +48 (22) 53 95 084

**Krzysztof Jeż, MPW**  
[krzysztof.jez@dmbps.pl](mailto:krzysztof.jez@dmbps.pl)  
tel.: + 48 (22) 53 95 559

**Lech Kucharski, MPW**  
[lech.kucharski@dmbps.pl](mailto:lech.kucharski@dmbps.pl)  
tel.: + 48 (22) 53 95 522

**Tomasz Kublik, MPW**  
[tomasz.kublik@dmbps.pl](mailto:tomasz.kublik@dmbps.pl)  
tel.: + 48 (22) 53 95 511

**Tomasz Wojna**  
[tomasz.wojna@dmbps.pl](mailto:tomasz.wojna@dmbps.pl)  
tel.: + 48 (22) 53 95 541

### Wyjaśnienia dotyczące stosowanej terminologii fachowej i wskaźników:

**Dług netto** – suma zobowiązań oprocentowanych pomniejszona o środki pieniężne i ich ekwiwalenty  
**EBIT** – wynik na działalności operacyjnej  
**EBITDA** – wynik działalności operacyjnej przed potrąceniem salda na działalności finansowej, opodatkowaniem i amortyzacją.  
**EV** – (wartość ekonomiczna; EV= MC + dług netto) suma kapitalizacji i długu netto  
**Marża brutto na sprzedaży** – relacja zysku brutto na sprzedaży do przychodów ze sprzedaży  
**Marża EBIT** – (EBIT/Przychody ze sprzedaży) relacja zysku z działalności operacyjnej do przychodów ze sprzedaży  
**Marża EBITDA** – (EBITDA/Przychody ze sprzedaży) relacja EBITDA do przychodów ze sprzedaży  
**EBIT/EV** – iloraz zysku z działalności operacyjnej i wartości ekonomicznej (suma kapitalizacji i długu netto)  
**MC/EBIT** – iloraz kapitalizacji (iloczyn kursu akcji i liczby akcji) oraz zysku z działalności operacyjnej  
**MC/S** – iloraz kapitalizacji (liczba wyemitowanych akcji razy kurs akcji) i przychodów ze sprzedaży  
**P/E** – (Cena/Zysk) relacja kursu akcji do prognozowanego rocznego zysku netto przypadającego na akcję  
**P/BV** – (Cena/Wartość Księgową) relacja kursu akcji do prognozowanej wartości księgowej przypadającej na akcję  
**P/CF** – [Cena/(zysk netto + amortyzacja)] relacja kursu akcji do sumy przypadającego na akcję zysku netto i amortyzacji  
**Stopa dywidendy** – (DY) dywidenda na akcję podzielona przez kurs akcji  
**Wskaźnik wypłaty dywidendy** – (D/E) relacja dywidenda przypadająca na akcję do zysku na akcję  
**Wskaźnik pokrycia dywidendy** – (E/D) relacja zysku na akcję do dywidendy na akcję

Opracowanie wyraża wiedzę oraz poglądy autorów według stanu na dzień jego sporządzenia. Autorzy nie uwzględniają w opracowaniu jakichkolwiek szczególnych zamierzeń inwestycyjnych, szczególnych celów inwestycyjnych, sytuacji finansowej ani szczególnych potrzeb czy żądań potencjalnych odbiorców. Opracowanie publikowane jest w celach wyłącznie informacyjnych lub marketingowych i nie powinno być interpretowane jako (1) osobista rekomendacja, (1) porada inwestycyjna, prawna, lub innego typu, ani jako (2) zachęta do działania, inwestowania czy pozbywania się inwestycji w szczególny sposób, bądź (4) ocena lub zapewnienie opłacalności inwestycji w instrumenty finansowe objęte opracowaniem.

W szczególności opracowanie nie stanowi „badania inwestycyjnego” lub „publikacji handlowej” w rozumieniu Rozporządzenia Delegowanego Komisji (UE) 2017/565 z dnia 25 kwietnia 2016 r. uzupełniającego dyrektywę Parlamentu Europejskiego i Rady 2014/65/UE w odniesieniu do wymogów organizacyjnych i warunków prowadzenia działalności przez firmy inwestycyjne oraz pojęć zdefiniowanych na potrzeby tej dyrektywy, bądź „rekomendacji” w rozumieniu Rozporządzenia Parlamentu Europejskiego i Rady (UE) NR 596/2014 z dnia 16 kwietnia 2014 r. w sprawie nadzoru na rynku (rozporządzenie w sprawie nadzoru na rynku) oraz uchylającego dyrektywę 2003/6/WE Parlamentu Europejskiego i Rady i dyrektywy Komisji 2003/124/WE, 2003/125/WE i 2004/72/WE.

Opracowanie zostało sporządzone z zachowaniem należytej staranności i rzetelności przy zachowaniu zasad metodologicznej poprawności na podstawie ogólnodostępnych informacji, w dniu publikacji opracowania, pozyskanych ze źródeł wiarygodnych dla Domu Maklerskiego Banku BPS S.A. Dom Maklerski Banku BPS S.A. nie gwarantuje ich kompletności, prawdziwości lub dokładności.

Dom Maklerski Banku BPS S.A. nie ponosi odpowiedzialności za ewentualne decyzje inwestycyjne podjęte na podstawie niniejszego opracowania ani za ewentualne szkody poniesione w wyniku tych decyzji inwestycyjnych. Opracowanie nie powinno być interpretowane jako oświadczenie ani gwarancja (zarówno wyraźna, jak i implikowana) w zakresie generowania zysku z tytułu prezentowanej strategii inwestycyjnej.

Inwestowanie na rynku kapitałowym wiąże się z możliwością utraty części lub całości zainwestowanego kapitału. Szczegółowe informacje o ryzykach związanych z inwestowaniem w instrumenty finansowe dostępne są na stronie internetowej DMBPS: [www.dmbps.pl](http://www.dmbps.pl) w zakładce Regulacje i dokumenty.

Dom Maklerski Banku BPS S.A., jego akcjonariusze lub pracownicy mogą posiadać długie lub krótkie pozycje powstałe w wyniku transakcji zawartych na instrumentach z rynków OTC lub innych instrumentach finansowych wymienionych w opracowaniu. Organem sprawującym nadzór nad działalnością Domu Maklerskiego Banku BPS S.A. jest Komisja Nadzoru Finansowego z siedzibą w Warszawie, przy ulicy Pięknej 20.

Powielanie bądź publikowanie w jakiegokolwiek formie niniejszego opracowania, lub jego części, oraz wykorzystywanie materiału do własnych opracowań celem publikacji, bez pisemnej zgody Domu Maklerskiego Banku BPS S.A. jest zabronione. Niniejsze opracowanie jest prawnie chronione zgodnie z **Ustawą z 4 lutego 1994 r. o prawie autorskim i prawach pokrewnych (Dz. U. 2019 poz. 1231)**.