

GPW - Indeksy					
Indeksy	Zamknięcie [pkt.]	Zmiana dzienna	Relatywnie do WIG	Zmiana tyg. [t/t]	Zmiana od początku roku
WIG	70 846,6	↓ -0,87%	-	-1,76%	23,29%
WIG20	2 152,2	↓ -0,81%	0,06%	-1,67%	20,10%
mWIG40	5 212,3	↓ -1,37%	-0,50%	-2,27%	25,47%
sWIG80	21 509,4	↓ -0,58%	0,29%	-1,92%	22,94%

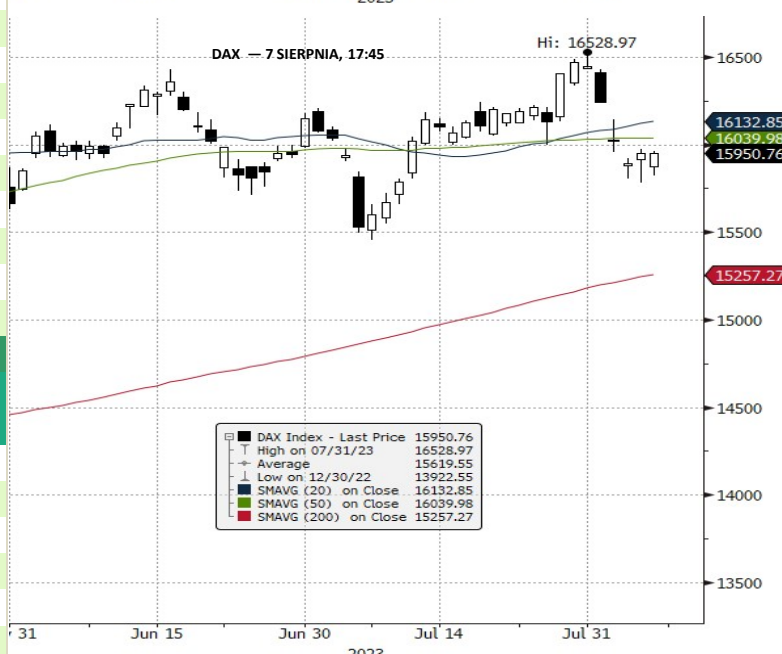
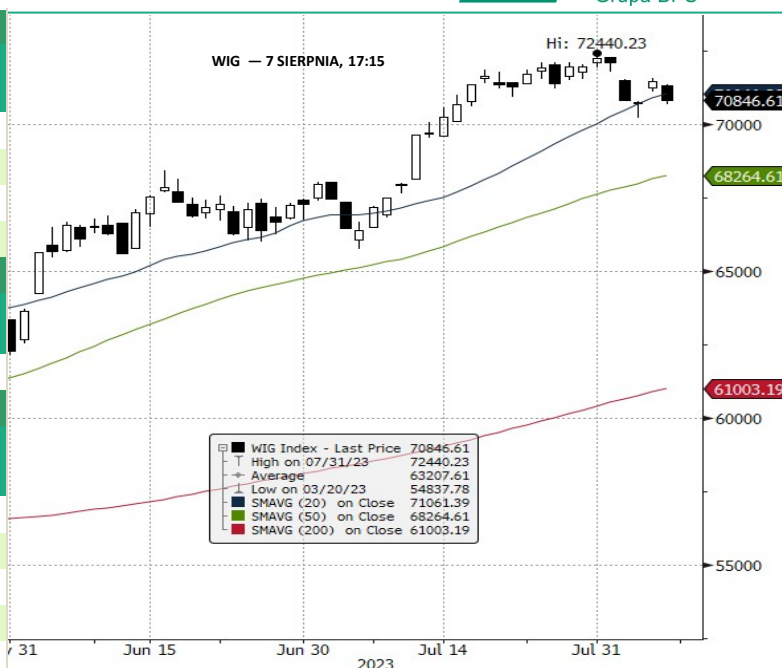
GPW - FW20					
Wybrane dane	Zamknięcie [pkt.]	Zmiana dzienna	Zmiana tyg. [t/t]	Zmiana od początku roku	
FW20U2320	2 131	0,0	↓ -1,34%	-2,07%	15,88%

Indeksy zagraniczne - kursy zamknięcia				
Indeks	Kurs [pkt.]	Zmiana	Relatywnie do WIG	Zmiana od początku roku
BOVESPA (BRAZYLIA)	119 379,5	↓ -0,11%	0,77%	8,79%
BUX (WĘGRY)	54 490,6	↑ 0,89%	1,78%	24,43%
CAC 40 (FRANCJA)	7 319,8	↑ 0,06%	0,94%	13,07%
DAX (NIEMCY)	15 950,8	↓ -0,01%	0,87%	14,56%
DIJA (USA)	35 473,1	↑ 1,16%	2,05%	7,02%
EUROSTOXX 50 (EU)	4 337,5	↑ 0,11%	0,99%	14,34%
FTSE 100 (GB)	7 554,5	↓ -0,13%	0,75%	1,38%
ISE 100 (TURCJA)	7 470,1	↑ 0,94%	1,83%	35,59%
MERVAL (ARGENTYNA)	452 400,9	↑ 0,18%	1,06%	123,87%
MSCI EM	1 016,3	↓ -0,17%	0,71%	6,27%
NASDAQ COMPOSITE (USA)	13 994,4	↑ 0,61%	1,49%	33,71%
PX (CZECHY)	1 366,9	↑ 0,08%	0,96%	13,75%
RTS (ROSJA)	1 017,0	↑ 0,13%	1,01%	4,84%
S&P 500	4 518,4	↑ 0,90%	1,79%	17,68%

Indeksy zagraniczne - kurs na godzinę: 8:18				
Indeks	Kurs [pkt.]	Zmiana	Relatywnie do WIG	Zmiana od początku roku
NIKKEI225 (JAPONIA)	32 339,3	↑ 0,26%	1,14%	23,93%
HANG SENG (HONG KONG)	19 173,0	↓ -1,81%	-0,95%	-3,08%
BSE 30 (INDIE)	65 767,3	↓ -0,28%	0,59%	8,10%
KOSPI 100 (KOREA Płd.)	2 545,3	↓ -0,58%	0,29%	13,81%
SHANGHAI A-SHARE (CHINY)	3 416,1	↓ -0,28%	0,59%	10,58%
SHANGHAI B-SHARE (CHINY)	275,4	↑ 0,07%	0,95%	-1,60%

Kontrakty terminowe - kurs na godzinę: 8:18				
Futures	Kurs [pkt.]	Zmiana	Relatywnie do FWIG20	Zmiana od początku roku
EuroStoxx50 Futures	4 336,0	↓ -0,48%	0,87%	14,56%
CAC40 Futures	7 297,0	↓ -0,44%	0,91%	12,41%
DAX Futures	15 958,0	↓ -0,33%	1,02%	14,08%
S&P500 Futures	4 521,5	↓ -0,36%	0,99%	16,09%
DIJA Futures	35 453,0	↑ 0,65%	2,02%	6,95%
NASDAQ Futures	15 406,3	↓ -0,51%	0,84%	38,31%

Waluty - kurs na godzinę: 08:18				
Waluta	Kurs [PLN]	Zmiana [PLN]	Relatywnie do WIG	Zmiana od początku roku
EUR	4,4279	0,0024	↑ 0,05%	-5,42%
CHF	4,6111	0,0038	↑ 0,08%	-2,44%
USD	4,0260	0,0050	↑ 0,12%	-8,06%
EUR/USD	1,0998	-0,0004	↓ -0,04%	2,76%



Surowce - kursy zamknięcia				
Surowiec	Kurs	Zmiana [%]	Relatywnie do WIG	Zmiana od początku roku
ROPA WTI (USD za baryłkę)	81,8	↓ -0,15%	0,73%	1,68%
MIEDŹ (USD za tonę)	8 542,0	↑ 0,44%	1,32%	1,95%
ZŁOTO (USD za uncję)	1 931,7	↓ -0,55%	0,32%	5,54%
SREBRO (USD za uncję)	23,2	↓ -0,29%	0,59%	-4,20%
PLATYNA (USD za uncję)	920,2	↓ -0,72%	0,15%	-15,23%
GAZ ZIEMNY (USD za MMBtu)	2,7	↓ -0,66%	0,21%	-39,03%
W. KAMIENNY (USD za tonę)	141,1	↑ 2,99%	3,89%	-65,09%
CYNK (USD za tonę)	2 513,5	↑ 0,08%	0,96%	-15,51%
ŻELAZO (CNY za tonę)	721,5	↑ 0,49%	1,37%	-15,61%
CYNA (USD za tonę)	27 756,0	↑ 0,20%	1,08%	11,88%
ALUMINIUM (USD za tonę)	2 230,0	↓ -0,11%	0,77%	-6,22%
OŁÓW (USD za tonę)	2 138,0	↑ 0,49%	1,37%	-6,76%
NIKIEL (USD za tonę)	21102,0	↓ -0,98%	-0,11%	-32,19%

Źródło: Bloomberg

Źródło: Bloomberg

Największe wzrosty

WIG20				mWIG40				sWIG80			
Nazwa	Kurs	Wzrost	Obroty	Nazwa	Kurs	Wzrost	Obroty	Nazwa	Kurs	Wzrost	Obroty
KETY	699,0	↑ 2,6%	17 542 368	TAURONPE	3,8	↑ 1,7%	19 555 734	MEDICALG	36,5	↑ 13,0%	4 468 793
ASECOPOL	78,8	↑ 1,0%	2 881 996	ENEA	8,9	↑ 1,7%	3 498 663	SYNEKTIK	69,0	↑ 6,2%	1 219 161
PZU	40,2	↑ 0,4%	38 812 723	TSGAMES	80,2	↑ 1,5%	1 277 240	GREENX	2,7	↑ 3,2%	2 391 623
PEPCO	33,8	↑ 0,0%	7 096 774	KERNEL	14,3	↑ 0,7%	243 857	ABPL	58,0	↑ 3,2%	184 933
PEKAO	117,3	↓ -0,1%	47 372 658	HANDLOWY	88,1	↑ 0,7%	2 005 457	SELENAFM	27,2	↑ 3,0%	86 915

Największe spadki

WIG20				mWIG40				sWIG80			
Nazwa	Kurs	Spadek	Obroty	Nazwa	Kurs	Spadek	Obroty	Nazwa	Kurs	Spadek	Obroty
DINOPL	437,7	↓ -3,0%	63 374 118	BNPPPL	63,0	↓ -4,5%	36 863	PLAYWAY	420,0	↓ -5,0%	1 867 644
KGHM	117,8	↓ -1,5%	31 135 748	INTERCARS	599,0	↓ -4,0%	1 850 646	MIRBUD	7,4	↓ -3,9%	1 251 305
KRUK	418,8	↓ -1,5%	5 677 841	PKPCARGO	15,4	↓ -3,1%	1 906 317	BORYSZEW	6,3	↓ -3,5%	408 156
MBANK	461,1	↓ -1,3%	5 189 659	GRUPAAZOTY	25,6	↓ -2,9%	4 672 000	DATAWALK	78,7	↓ -3,3%	690 584
PKNORLEN	69,6	↓ -1,2%	155 791 374	GRENEVIA	3,5	↓ -2,8%	259 696	COGNOR	8,6	↓ -3,3%	1 561 237

Największe obroty

WIG20				mWIG40				sWIG80			
Nazwa	Kurs	Zmiana	Obroty	Nazwa	Kurs	Zmiana	Obroty	Nazwa	Kurs	Zmiana	Obroty
PKNORLEN	69,6	↓ -1,2%	155 791 374	TAURONPE	3,8	↑ 1,7%	19 555 734	MEDICALG	36,5	↑ 13,0%	4 468 793
DINOPL	437,7	↓ -3,0%	63 374 118	XTB	38,4	↓ -2,6%	6 669 992	POLIMEXMS	4,5	↓ -1,9%	3 836 111
PEKAO	117,3	↓ -0,1%	47 372 658	BUDIMEX	416,0	↓ -2,0%	5 879 699	GREENX	2,7	↑ 3,2%	2 391 623
PKOBP	39,9	↓ -1,1%	42 937 047	CCC	49,2	↓ -2,4%	5 480 616	PLAYWAY	420,0	↓ -5,0%	1 867 644
PZU	40,2	↑ 0,4%	38 812 723	CIGAMES	6,4	↓ -0,3%	5 474 400	VRG	3,4	↓ -2,3%	1 769 334

CATALYST

Catalyst - największe obroty

Nazwa	Kurs	Zmiana	Obroty	Nazwa	Kurs	Zmiana	Obroty	Nazwa	Kurs	Zmiana	Obroty
OK0724	95,2	↑ 0,2%	210 917	FPC0427	87,4	↑ 0,0%	43 700	ECH0926	101,3	↑ 0,6%	20 205
ALR1025	101,7	↑ 0,1%	72 514	BST1226	100,2	↑ 0,1%	37 032	KRU1123	100,6	↑ 0,0%	19 040
OK1025	89,4	↑ 0,1%	59 506	PRF0125	101,6	↑ 0,0%	21 128	DS0432	73,7	↓ -1,3%	17 380
KR10228	100,4	↑ 0,3%	56 584	KRU1226	100,2	↓ 0,0%	21 040	PCR1023	98,4	↓ -0,7%	16 720
BST1026	100,0	↑ 0,0%	46 500	ECH0926	101,3	↑ 0,6%	20 205	PEO1027	100,8	↑ 0,3%	15 781

Źródło: GPW

Informacja dnia

ASSECO

POLAND SA

Asseco Poland szacuje zysk netto w II kw. '23 na 120,2 mln zł, konsensus 116,5 mln zł zysku.

Asseco Poland wstępnie szacuje, że skonsolidowany zysk netto przypadający akcjonariuszom jednostki dominującej wyniósł w II kw. 2023 r. 120,2 mln zł - poinformowała spółka w komunikacie. Konsensus PAP Biznes zakłada, że zysk netto Asseco Poland wyniósł w drugim kwartale 116,5 mln zł.

Ostateczna wartość wyniku netto zostanie przekazana przez spółkę w rozszerzonym skonsolidowanym raporcie okresowym za I półrocze 2023 r., który zostanie opublikowany w dniu 24 sierpnia 2023 r. (PAP Biznes)

Komentarz DM Banku BPS. Asseco Poland podało jednostkowe szacunki zysku netto za II kwartał (120,2 mln zł), które są wyższe niż konsensus o 3 proc. oraz lepsze niż w analogicznym okresie roku poprzedniego o 17 proc., ale niższe niż w poprzednim kwartale o 24 proc. Szacunki pokazują, że, mimo wymagającego otoczenia zewnętrznego, Spółka radzi sobie dobrze. Perspektywy dalszego rozwoju Spółki postrzegamy umiarkowanie pozytywnie – backlog zamówień w obszarze oprogramowania i usług własnych wyniósł na koniec maja 11,15 mld zł (podobnie jak w zeszłym roku), a jego relacja do rocznych przychodów (za 2022 r.) wynosi 0,64. Na zakończenie sesji w piątek akcje kosztowały 78,8 zł, znajdując się 14 proc. poniżej tegorocznych szczytów z maja. Z kolei, od początku roku akcje Asseco Poland wzrosły o 9 proc. W naszej ocenie, mimo mocnych fundamentów, najbardziej prawdopodobnym ruchem na akcjach Spółki jest obecnie kontynuacja trendu spadkowego. (Ł. Bryl)

Informacja dnia

ERG SA

ERG skupi 18.500 akcji własnych po cenie 120 zł/szt. ERG skupi w drodze publicznej oferty nabycia 18.500 akcji - podała spółka w komunikacie. Oferowana cena nabycia przez spółkę akcji własnych wyniesie 120,00 zł za jedną akcję. Jak wskazano, spółka skupi w drodze publicznej oferty nabycia 18.500 akcji, co stanowi 2,11 proc. ogólnej liczby akcji spółki. Subskrypcja na skup akcji własnych przeprowadzona będzie w dniach od 11 sierpnia do 18 sierpnia 2023 r. Planowanym dniem rozliczenia skupu akcji własnych jest 24 sierpnia 2023 r. Podmiotem pośredniczącym w przeprowadzeniu i rozliczeniu nabycia akcji jest Dom Maklerski Banku Ochrony Środowiska. (PAP Biznes)

Informacja dnia

OXYGEN SA

Zawarcie umowy licencyjnej dotyczącej dystrybucji gry Green Thumb Gardening _ Farm. Zarząd Oxygen S.A. z siedzibą we Wrocławiu informuje, iż w dniu dzisiejszym spółka zależna Oxygen S.A., tj. Mousetrap Games sp. z o.o. z siedzibą we Wrocławiu (dalej: MTG) powzięła informację o podpisaniu przez Medrick FZE z siedzibą w Dubaju (Zjednoczone Emiraty Arabskie; dalej: Medrick) jako drugą stronę, a tym samym o zawarciu umowy, której przedmiotem jest udzielenie Medrick wyłącznej i niezbywalnej licencji na publikowanie, reklamowanie i dystrybucję gry Green Thumb Gardening _ Farm, której właścicielem jest MTG, na terytorium Tadżykistanu, Iranu i Armenii za pośrednictwem sklepów Cafebazaar i Myket Android App Store. (...). (ESPI RB NR 10/23)

Informacja dnia

AQUA SA

Informacja o zmianach dotyczących istotnych umów. Zarząd AQUA S.A. informuje, że w związku z decyzją Miasta Poznania o wstrzymaniu likwidacji zbiornika retencyjnego przy CH Avenida w Poznaniu, rozwiązaniu uległa umowa na wykonanie prac budowlanych związanych z likwidacją zbiornika retencyjnego przy CH Avenida w Poznaniu. W wyniku przeprowadzonych negocjacji z Inwestorem, AQUA S.A. informuje, że dotychczasowa wartość umów, o której Emitent informował raportem ESPI-3/2022 w dniu 10.06.2022 r., uległa zmianie i na dzień publikacji raportu wynosi w sumie 1.315 324,00 zł netto (słownie: jeden milion trzysta piętnaście tysięcy trzysta dwadzieścia cztery złote 00/100), z czego zafakturowano dotychczas kwotę 633 234,00 zł, a do zafakturowania pozostaje kwota w wysokości 682 090,00 zł netto. (...) (ESPI RB NR 11/23)

- Informacja dnia BERG HOLDING SA** **Wypowiedzenie umowy o pełnienie funkcji animatora rynku NewConnect.** Zarządca Berg Holding S.A. w restrukturyzacji z siedzibą w Katowicach informuje o powzięciu w dniu dzisiejszym tj. 7 sierpnia 2023 rok, informacji o otrzymaniu przez Spółkę oświadczenia o wypowiedzeniu przez Biuro Maklerskie PKO Banku Polskiego S.A. z siedzibą w Warszawie ("PKO") umowy o wykonywanie czynności animatora rynku NewConnect dla akcji Emitenta, zawartej w dniu 17 stycznia 2017 roku pomiędzy PKO, a Spółką. W konsekwencji ww. umowa ulegnie rozwiązaniu z dniem 31 sierpnia 2023 roku. (ESPI RB NR 10/23)
- Informacja dnia COMECO SA** **Podpisanie istotnej umowy przedstawicielstwa z Simple H2.** Zarząd Spółki COMECO S.A. z siedzibą w Płocku informuje, iż w dniu dzisiejszym, wpłynęła do Spółki obustronnie podpisana umowa datowana na dzień 26 lipca 2023 roku (dalej: Umowa), pomiędzy Emitentem a Simple H2 z siedzibą w Kielcach (dalej: Partner, Simple H2). Z dniem podpisania Umowy Partner powierzył Przedstawicielowi pośredniczenie w prezentacji swojej oferty w zakresie sprzedaży produktów, urządzeń i maszyn, a w szczególności:
1. Dostawy stacji wytwarzania, magazynowania, dystrybucji wodoru;
 2. Oferowania dedykowanych rozwiązań wodorowych;
 3. Elektrolizerów PEM produkcji Simple H2;
 4. Oferowania i dostawy rozwiązań z branży OZE;
 5. Sprzedaży i dostawy nowych elementów instalacji wytwarzania, magazynowania, dystrybucji wodoru;
 6. Oferowania systemów informatycznych pozwalających na monitorowanie pracy maszyn i poprawianie bezpieczeństwa;
 7. Organizacji szkoleń oraz kursów. (...) (ESPI RB NR 20/23)
- Informacja dnia MEDIC-ALGORITHMICS SA** **Informacja o zamiarze Medicalgorithmics S.A. z siedzibą w Warszawie zawarcia umowy zamówienia publicznego w związku z wyborem oferty Spółki jako najkorzystniejszej w postępowaniu o udzieleniu zamówienia publicznego.** Zarząd Medicalgorithmics S.A. z siedzibą w Warszawie informuje o zamiarze zawarcia umowy dostawy urządzeń do wykonywania telemetrii ciągłej w ramach projektu Śląska Cyfrowa Platforma Medyczna eCareMed - telemedycyna w zakresie telekardiologii i teleneurologii w GCM: Śląska Cyfrowa Platforma Medyczna eCareMed - Telemedycyna i eksploracja danych medycznych (wraz z zadaniem pn. włączenie usług teleonkologii Uniwersyteckiego Centrum Klinicznego do Śląskiej Platformy Medycznej eCareMed oraz zadaniem pn. włączenie telekardiologii i teleneurologii Górnośląskiego Centrum Medyczne im. prof. Leszka Gieca do Śląskiej Cyfrowej Platformy Medycznej, Zad. 1 - Telemetria ciągła), w związku z wyborem oferty Spółki jako najkorzystniejszej w postępowaniu o udzielenie zamówienia publicznego. (...) (ESPI RB NR 19/23)
- Informacja dnia KOGENERACJA SA** **Kogeneracja szacuje skonsolidowany zysk netto w II kw.' 23 na około 13 mln zł.** Kogeneracja szacuje, że jej skonsolidowany zysk netto w drugim kwartale 2023 roku wyniósł ok. 13 mln zł, a EBITDA ok. 65 mln zł - podała spółka w komunikacie. W drugim kwartale 2023 roku Kogeneracja miała około 606 mln zł skonsolidowanych przychodów, a nakłady inwestycyjne sięgnęły około 187 mln zł. (PAP Biznes)

WIG20 FUTURES



Źródło: Bloomberg

Komentarz DM Banku BPS. Początek tygodnia był słaby na GPW. Indeksy ponownie spadały i zbliżyły się do minimów z ubiegłego tygodnia. WIG20 zakończył notowania spadkiem o 0,87 proc. i zamknął sesję na 2152,17 pkt. Indeks szerokiego rynku WIG spadł na zamknięciu o 0,81 proc. i zamknął sesję na 70846,61pkt. mWIG40 spadł o 1,37 proc. i zakończył notowania na poziomie 5212,34 pkt., sWIG80 zakończył sesję spadkiem o 0,58 proc. kończąc notowania na poziomie 21509,44 pkt. Obroty na rynku były niższe niż na poprzedniej sesji i wyniosły 0,68mld zł. wobec 0,71mld zł. poprzedniego dnia. Na FW20U2320 wartość LOP-u spadła i osiągnęła wartość 78611 wobec 79572 pozycji na zamknięciu poprzedniej sesji. Obroty podczas sesji wyniosły 19331 wobec 28059 kontraktów poprzednio. Niedźwiedzie na GPW doczekały się solidnej korekty lub odwrócenia trendu. Popyt musi walczyć o nowe szczyty trendu w cenach zamknięcia jeśli chce potwierdzić możliwość kontynuacji wzrostów, ale na ostatniej sesji zupełnie odpuścił. (T. Czarnecki)

Dane makro**08.08.2023****KALENDARIUM**

Wtorek		Wydarzenie	Okres	Odczyt	Poprzednio
1:00	Korea Południowa	Bilans obrotów bieżących	cze	5,87 mld	1,93 mld
1:30	Japonia	Wydatki gospodarstw domowych r/r	cze	-4,2%	-4,00%
1:50	Japonia	Bilans obrotów kapitałowych	cze	-42 mld	-77,6 mld
1:50	Japonia	Bilans obrotów bieżących	cze	1508,8 mld	1862,4 mld
1:50	Japonia	Bilans obrotów finansowych	cze	545,2 mld	813,4 mld
3:00	Filipiny	Eksport	cze	6,7 mld	6,47 mld (R)
3:00	Filipiny	Import	cze	10,62 mld	10,92 mld (R)
3:00	Filipiny	Bilans handlu zagranicznego	cze		-4,4 mld
3:30	Australia	Indeks zaufania w biznesie	lip	2	0
3:30	Australia	Pozwolenia na budowę m/m (F)	cze	-7,7%	20,6%
3:30	Australia	Pozwolenia na budowę r/r (F)	cze	-18,00%	-9,8%
5:00	Chiny	Eksport	lip	-14,5%	-12,4%
5:00	Chiny	Import	lip	-12,4%	-6,8%
5:00	Chiny	Bilans handlu zagranicznego	lip	80,6 mld	70,6 mld
8:00	Niemcy	Zharmonizowana inflacja CPI m/m (F)	lip	0,5%	0,4%
8:00	Niemcy	Zharmonizowana inflacja CPI r/r (F)	lip	6,5%	6,8%
8:00	Niemcy	Inflacja CPI m/m (F)	lip	0,3%	0,3%
8:00	Niemcy	Inflacja CPI r/r (F)	lip	6,2%	6,4%
8:30	Węgry	Zharmonizowana inflacja CPI m/m	lip		0,4%
8:30	Węgry	Zharmonizowana inflacja CPI r/r	lip		19,9%
8:30	Węgry	Inflacja CPI m/m	lip		0,3%
8:30	Węgry	Inflacja CPI r/r	lip		20,1%
8:30	Węgry	Eksport (P)	cze		13 mld
8:30	Węgry	Import (P)	cze		11,88 mld
8:30	Węgry	Bilans handlu zagranicznego (P)	cze		1,13 mld
8:45	Francja	Bilans obrotów kapitałowych	cze		0,1 mld
8:45	Francja	Bilans obrotów bieżących	cze		-0,7 mld
8:45	Francja	Eksport	cze		52,34 mld
8:45	Francja	Bilans obrotów finansowych	cze		5,5 mld
8:45	Francja	Import	cze		60,76 mld
8:45	Francja	Bilans handlu zagranicznego	cze		-8,42 mld
9:00	Słowacja	Eksport	cze		9,49 mld
9:00	Słowacja	Import	cze		8,8 mld
9:00	Słowacja	Bilans handlu zagranicznego	cze		686,1 mln
14:30	Kanada	Eksport	cze		61,53 mld
14:30	USA	Eksport	cze		247,1 mld
14:30	Kanada	Import	cze		64,97 mld
14:30	USA	Import	cze		316,08 mld
14:30	USA	Bilans handlu zagranicznego	cze		-68,98 mld
16:00	USA	Zapasy hurtowników m/m	cze		0,00%
16:00	USA	Zapasy hurtowników r/r	cze		3,7%
16:00	USA	Sprzedaż hurtowników m/m	cze		-0,2
16:00	USA	Sprzedaż hurtowników r/r	cze		-4
16:30	Korea Południowa	Indeks koïncydencji CB	cze		0,9%
16:30	Korea Południowa	Indeks wskaźników wyprzedzających CB	cze		0,1%
17:00	Meksyk	Rezerwy walutowe	04.sie		204,1 mld
	Grecja	Zharmonizowana inflacja CPI m/m	lip		0,9%
	Grecja	Zharmonizowana inflacja CPI r/r	lip		2,8%
	Grecja	Inflacja CPI m/m	lip		0,6%
	Grecja	Inflacja CPI r/r	lip		1,8%
	Australia	Rezerwy walutowe	lip		59,28 mld
	Malezja	Produkcja przemysłowa r/r	cze	-2,2%	5,1%
	Malezja	Produkcja manufakturowa r/r	cze	-1,6%	5,1%
	Czechy	Stopa bezrobocia	lip		3,4%

Na podstawie :stoopj

**Wybrane
wydarzenia
w spółkach
08.08.2023**

CDA - NWZA: Wrocław. W sprawie powołania członków rady nadzorczej.

PBG - NWZA: Warszawa. W sprawie podziału przez wydzielenie PBG Spółka Akcyjna w restrukturyzacji w likwidacji.

SYNEKTIK - Skonsolidowany raport kwartalny II/2023:

APOLLO - Raport kwartalny II/2023:

SPARKVC - Raport kwartalny II/2023:

GAMESBOX - Raport kwartalny II/2023:

IBCPOLSKA - Raport kwartalny II/2023:

INPRO - Dzień wypłaty dywidendy: Dywidenda w wysokości 0,25 PLN na akcję.

ALUMETAL - Przymusowy wykup akcji: Dzień przymusowego wykupu akcji spółki Alumetal SA po cenie 82,00 PLN za akcję.

KME - Skonsolidowany raport roczny 2021:

Na podstawie: infostrefa.com

SPÓŁKI I MNOŻNIKI RYNKOWE

Banki	Kurs [PLN]	Kapitalizacja mIn PLN	P/E			P/BV			D/Y [%]			ROA [%]		
			2023	2024	2025	2023	2024	2025	2023	2024	2025	2023	2024	2025
PKO BP	39,89	49 863	8,0	7,3	7,1	1,2	1,1	1,0	6,3	7,6	7,5	0,8	1,2	1,4
Santander Polska	390,60	39 915	9,0	9,2	8,7	1,2	1,2	1,1	4,6	6,6	6,1	1,0	1,5	1,6
PEKAO	117,25	30 775	5,7	7,0	7,7	1,1	1,1	1,0	8,0	9,0	8,7	1,1	1,8	1,5
ING	195,00	25 370	7,4	7,6	8,1	1,7	1,4	1,2	4,1	5,8	5,3	1,0	1,4	1,4
mBank	461,10	19 581	5,4	6,0	6,3	1,3	1,1	1,0	0,0	0,0	3,9	-0,1	0,6	1,0
Bank Millennium	6,17	7 485	3,6	3,8	4,7	1,2	1,0	0,8	0,0	0,0	0,0	-1,1	0,2	0,5
Alior Bank	58,66	7 658	4,9	6,0	7,3	1,0	0,8	0,7	0,0	3,3	5,0	1,0	1,7	1,5
Bank Handlowy	88,10	11 511	5,1	7,4	9,0	1,3	1,2	1,2	10,2	14,1	12,0	2,3	3,0	2,2
BNP Paribas	63,00	9 304	7,0	6,0	5,3	0,7	0,7	0,6	0,0	0,0	2,0	0,2	0,8	0,8
Mediana	-	19 581	5,7	7,0	7,3	1,2	1,1	1,0	4,1	5,8	5,3	1,0	1,4	1,4
Finanse inne	Kurs [PLN]	Kapitalizacja mIn PLN	P/E			P/BV			D/Y [%]			ROE [%]		
PZU	40,21	34 722	8,0	8,2	8,4	1,7	1,6	1,2	8,3	7,3	7,6	18,1	20,1	18,0
KRUK	418,80	8 091	9,1	8,0	7,0	2,1	1,8	1,6	3,6	3,9	4,8	27,1	25,2	23,8
GPW	37,18	1 561	10,1	9,6	9,5	1,5	1,4	1,4	7,3	7,4	7,5	14,2	14,5	14,3
Mediana	-	8 091	9,1	8,2	8,4	1,7	1,6	1,4	7,3	7,3	7,5	18,1	20,1	18,0
Deweloperzy	Kurs [PLN]	Kapitalizacja mIn PLN	P/E			P/BV			EV/EBITDA			ROE [%]		
GTC	6,18	4 097	21,5	10,3	10,0	0,7	0,7	0,6	19,9	18,7	17,1	4,8	5,3	6,2
Dom Development	148,20	3 809	9,4	12,9	8,8	2,5	2,5	2,2	7,3	8,1	7,0	29,7	28,1	22,5
Echo Investment	4,20	1 733	11,1	9,0	5,2	1,0	0,9	0,8	13,9	20,4	10,7	7,5	8,5	7,9
Atal	56,80	2 199	7,8	9,0	6,9	1,5	1,5	1,4	7,2	8,7	6,9	26,1	22,4	18,3
Develia	4,61	2 063	9,5	8,7	7,4	1,4	1,3	1,3	9,5	9,3	8,2	15,3	13,5	14,6
Mediana	-	2 199	9,5	9,0	7,4	1,4	1,3	1,3	9,5	9,3	8,2	15,3	13,5	14,6
Budowlane	Kurs [PLN]	Kapitalizacja mIn PLN	P/E			P/BV			EV/EBITDA			ROE [%]		
Budimex	416,00	10 621	18,1	17,6	18,2	7,6	7,0	6,8	9,6	8,9	9,2	37,2	42,1	41,9
Unibep	10,30	361	-	-	-	-	-	-	-	-	-	7,4	7,4	7,4
MFO	34,50	228	13,8	7,5	5,4	0,7	0,6	0,6	6,2	3,8	3,3	13,8	9,4	11,4
Prochem	32,00	75	80,0	53,3	29,1	-	-	-	8,6	8,0	7,1	6,5	6,5	6,5
Mediana	-	295	18,1	17,6	18,2	4,1	3,8	3,7	8,6	8,0	7,1	10,6	8,4	9,4
Górnictwo	Kurs [PLN]	Kapitalizacja mIn PLN	P/E			P/BV			EV/EBITDA			ROE [%]		
KGHM	117,75	23 550	12,9	8,8	14,5	0,7	0,7	0,7	4,7	3,9	4,8	18,8	7,0	6,1
JSW	38,58	4 530	1,8	4,8	6,8	0,3	0,3	0,3	0,3	0,6	0,6	63,4	15,9	10,9
Bogdanka	35,50	1 207	1,4	1,4	2,5	0,3	0,2	0,2	0,5	0,5	0,7	5,1	13,4	16,7
Mediana	-	4 530	1,8	4,8	6,8	0,3	0,3	0,3	0,5	0,6	0,7	18,8	13,4	10,9
Paliwa	Kurs [PLN]	Kapitalizacja mIn PLN	P/E			P/BV			EV/EBITDA			ROE [%]		
PKN ORLEN	69,57	80 767	3,5	5,4	6,1	0,5	0,5	0,5	1,6	1,8	1,9	38,1	20,1	11,7
Unimot	99,50	816	5,7	7,3	7,3	1,1	1,0	0,9	3,5	3,9	3,9	61,2	41,2	27,8
MOL	31,16	25 307	6,9	6,8	6,0	0,6	0,5	0,5	2,8	2,6	2,6	24,1	14,6	12,9
Mediana	-	13 062	5,7	6,8	6,1	0,6	0,5	0,5	2,8	2,6	2,6	38,1	20,1	12,9

Źródło: DM BPS, Bloomberg

SPÓŁKI I MNOŻNIKI RYNKOWE

IT	Kurs [PLN]	Kapitalizacja mIn PLN	P/E			P/BV			EV/EBITDA			ROE [%]		
			2023	2024	2025	2023	2024	2025	2023	2024	2025	2023	2024	2025
Asseco Poland	78,75	6 536	12,9	12,2	11,8	1,0	0,9	0,9	4,0	3,8	3,7	7,2	7,5	7,6
ComArch	146,00	1 187	13,3	11,4	10,6	0,9	0,9	0,8	4,0	3,7	3,5	8,6	7,2	7,5
LiveChat Software	141,60	3 646	21,3	17,2	15,3	20,5	-	-	17,9	14,9	12,9	-	95,7	95,7
Asseco BS	40,10	1 340	14,1	13,0	12,2	3,6	3,4	3,3	9,2	8,4	7,9	23,7	24,7	25,5
Asseco SEE	49,10	2 548	14,8	13,7	12,7	2,5	2,3	2,2	7,8	7,3	6,9	17,9	18,6	18,8
Mediana	-	2 548	14,1	13,0	12,2	2,5	1,6	1,5	7,8	7,3	6,9	13,3	18,6	18,8
Telekomunikacja i Media	Kurs [PLN]	Kapitalizacja mIn PLN	P/E			P/BV			EV/EBITDA			ROE [%]		
Cyfrowy Polsat	16,10	10 297	24,4	13,6	8,4	0,6	0,6	0,5	6,7	6,0	5,4	5,8	3,3	4,5
Orange Polska	7,04	9 244	10,4	10,8	9,6	0,7	0,6	0,6	4,8	4,7	4,5	5,3	6,0	6,1
Wirtualna Polska	117,20	3 433	20,7	16,1	13,4	3,5	3,1	2,7	9,2	8,3	7,5	21,7	18,5	19,1
Agora	8,28	386	8,2	26,7	11,8	0,5	0,5	0,5	10,3	8,2	7,3	-6,6	-3,7	-0,9
ATM GRUPA	3,33	281	7,9	7,7	6,8	0,9	0,9	0,8	4,2	4,5	4,1	-	-	-
Mediana	-	3 433,5	10,4	13,6	9,6	0,7	0,6	0,6	6,7	6,0	5,4	5,5	4,6	5,3
Producenci gier video	Kurs [PLN]	Kapitalizacja mIn PLN	P/E			P/BV			EV/EBITDA			ROE [%]		
CD Projekt SA	162,45	16 230	41,8	65,3	70,1	7,0	6,6	6,2	25,6	43,3	46,3	16,3	18,3	10,4
Playway	420,00	2 772	15,3	13,1	11,8	5,6	5,3	5,0	11,2	9,6	8,6	-	34,6	37,0
TEN Square Games	80,20	588	17,5	11,5	11,8	1,8	1,6	1,6	8,0	6,2	6,1	27,5	13,6	14,7
11 bit studios SA	701,00	1 694	71,4	9,5	10,2	6,1	3,8	3,4	63,0	6,9	7,7	11,1	10,2	40,3
Mediana	-	2 233	29,7	12,3	11,8	5,9	4,5	4,2	18,4	8,3	8,2	16,3	16,0	25,9
Odzież i obuwie	Kurs [PLN]	Kapitalizacja mIn PLN	P/E			P/BV			EV/EBITDA			ROE [%]		
LPP	13590,00	25 212	21,9	16,9	12,9	6,6	5,3	4,4	11,6	8,6	7,0	35,0	32,7	33,6
CCC	49,15	3 385	-	-	34,7	3,4	4,5	4,0	11,1	8,2	6,2	-11,6	-21,6	-17,9
Monnari Trade	5,30	162	10,6	8,8	8,8	-	-	-	5,3	4,9	4,7	24,7	24,7	24,7
Answer.com	36,50	656	20,6	15,1	11,6	3,3	2,7	2,2	11,0	8,9	7,5	10,6	14,0	16,6
Mediana	-	2 021	20,6	15,1	12,2	3,4	4,5	4,0	11,1	8,4	6,6	17,7	19,4	20,6
Dystrybucja	Kurs [PLN]	Kapitalizacja mIn PLN	P/E			P/BV			EV/EBITDA			ROE [%]		
Allegro	34,69	36 664	41,9	25,7	19,0	3,7	3,2	2,8	17,8	13,9	11,5	-7,2	8,6	12,6
Dino Polska	437,70	42 912	28,3	21,6	17,4	7,6	5,7	4,4	18,8	15,3	12,9	31,3	30,6	29,4
Inter Cars	599,00	8 487	9,5	8,5	7,6	1,8	1,5	1,3	7,3	6,5	6,0	22,5	20,8	19,3
Eurocash	16,36	2 277	16,7	11,1	8,7	2,6	2,2	1,9	4,8	4,4	4,3	3,3	13,2	19,7
Neuca	749,00	3 301	22,7	18,2	15,1	3,5	3,1	3,0	10,7	9,1	8,1	14,4	15,5	16,7
Mediana	-	3 301	16,7	11,1	8,7	2,6	2,2	1,9	7,3	6,5	6,0	14,4	15,5	19,3
Spożywcze	Kurs [PLN]	Kapitalizacja mIn PLN	P/E			P/BV			EV/EBITDA			ROE [%]		
Ambra	66,00	1 520	11,4	10,0	9,2	1,7	1,5	1,4	6,3	5,7	5,5	15,0	15,0	15,0
Wawel	622,00	933	-	-	-	-	-	-	12,1	-	-	5,1	5,1	5,1
MBW	10,00	1 120	37,6	37,6	32,3	1,3	1,2	1,2	16,3	15,2	14,2	3,0	3,2	3,3
Mediana	-	1 120	24,5	23,8	20,7	1,5	1,4	1,3	12,1	10,4	9,8	5,1	5,1	5,1

Źródło: DM BPS, Bloomberg

SPÓŁKI I MNOŻNIKI RYNKOWE

Energia	Kurs [PLN]	Kapitalizacja mIn PLN	P/E			P/BV			EV/EBITDA			ROE [%]		
			2023	2024	2025	2023	2024	2025	2023	2024	2025	2023	2024	2025
PGE	8,65	19 399	4,6	6,3	5,0	0,4	0,5	0,4	2,7	3,4	3,0	6,8	7,3	5,7
Enea	8,87	5 482	2,2	5,3	4,1	0,3	0,3	0,3	2,6	5,2	4,6	7,5	12,4	7,2
Tauron	3,79	6 644	2,4	4,3	3,4	0,4	0,4	0,4	3,4	4,6	4,2	2,8	13,4	8,8
Onde	11,32	623	56,6	56,6	113,2	1,9	1,8	1,8	16,5	17,3	24,7	1,6	2,5	3,0
Polenergia	84,20	7 423	18,6	15,2	13,7	1,7	1,5	1,3	14,6	11,8	11,2	7,4	8,5	9,6
ZE PAK	20,20	1 027	-	-	-	-	-	-	15,0	7,4	3,9	33,3	33,3	33,3
Mediana	-	6 063	4,6	6,3	5,0	0,4	0,5	0,4	9,0	6,3	4,4	7,1	10,5	8,0
Chemia	Kurs [PLN]	Kapitalizacja mIn PLN	P/E			P/BV			EV/EBITDA			ROE [%]		
			2023	2024	2025	2023	2024	2025	2023	2024	2025	2023	2024	2025
Grupa Azoty	25,64	2 543	-	213,7	4,7	-	-	-	25,4	7,6	5,2	18,1	0,0	0,1
Ciech	48,05	2 532	26,9	11,2	11,2	1,0	1,0	0,9	5,1	4,9	4,5	15,7	7,6	8,4
PCC Rokita	102,40	2 033	-	-	-	-	-	-	-	-	-	14,8	14,8	14,8
Mediana	-	2 532	26,9	112,4	8,0	1,0	1,0	0,9	15,2	6,2	4,8	15,7	7,6	8,4
Przemysł	Kurs [PLN]	Kapitalizacja mIn PLN	P/E			P/BV			EV/EBITDA			ROE [%]		
			2023	2024	2025	2023	2024	2025	2023	2024	2025	2023	2024	2025
Grupa Kęty	699,00	6 745	13,8	13,2	11,7	3,7	3,6	3,4	9,0	8,3	7,7	37,0	25,9	27,1
Grenevia	3,47	1 994	9,4	10,5	8,3	1,0	0,9	0,8	5,0	5,5	5,0	9,6	9,6	9,6
Stalprodukt	235,50	1 314	4,0	5,4	7,9	0,3	0,3	0,3	1,3	1,5	1,8	13,6	10,9	9,7
Wielton	8,20	495	11,1	8,1	5,4	0,9	0,8	0,7	5,9	5,3	4,5	18,0	18,0	18,0
Alumetal	81,30	1 283	-	-	-	-	-	-	7,2	6,7	-	30,5	30,5	30,5
Mangata Holding	91,00	608	10,1	8,1	7,0	1,1	1,0	1,0	5,5	4,9	4,7	-	15,4	16,5
Mediana	-	1 298	10,6	8,1	7,4	0,9	0,8	0,8	5,9	5,3	4,6	18,0	16,7	16,5
Biotechnologia	Kurs [PLN]	Kapitalizacja mIn PLN	P/E			P/BV			EV/EBITDA			ROE [%]		
			2023	2024	2025	2023	2024	2025	2023	2024	2025	2023	2024	2025
Synthaverse	5,33	374	53,3	26,7	17,8	2,4	2,3	2,1	19,1	10,6	6,6	6,8	5,2	6,5
Ryvü Therapeutics	58,90	1 362	-	-	10,2	3,5	5,2	3,5	-	-	6,8	-7,5	-32,8	-36,1
Captor Therapeutics	134,00	559	-	-	63,8	4,5	9,9	4,9	-	-	34,4	-	-36,7	-55,6
Celon Pharma	16,16	825	-	-	-	1,9	2,0	2,2	239,3	34,2	19,9	-7,1	-6,9	-6,1
Molecure	18,96	267	-	3,6	3,2	1,8	1,2	0,9	-	2,9	2,6	-11,4	-15,5	12,1
Selvita	74,20	1 362	32,6	20,8	16,3	4,5	3,7	3,0	16,1	11,2	9,3	17,0	16,4	18,7
Mediana	-	692	43,0	20,8	16,3	3,0	3,0	2,6	19,1	10,9	8,0	-7,1	-11,2	0,2

Źródło: DM BPS, Bloomberg

Dom Maklerski Banku BPS SA

ul. Grzybowska 81, 00-844 Warszawa,
tel.: +48 22 53 95 555, fax.: +48 22 53 95 556
www.dmbps.pl
dm@dmbps.pl

Sporządzone przez Departament Analiz:

Tomasz Czarnecki, MPW
Dyrektor Departamentu Analiz
tomasz.czarnecki@dmbps.pl
tel.: (22) 53 95 542

Jacek Borawski
Analityk Techniczny

Artur Wizner, MPW
Analityk
artur.wizner@dmbps.pl
tel.: (22) 53 95 548

Dr Łukasz Bryl
Analityk
lukasz.bryl@dmbps.pl
tel.: 785 500 874

Dane kontaktowe do Departamentu Sprzedaży:

Dariusz Stasiak, MPW
Dyrektor Departamentu Sprzedaży
dariusz.stasiak@dmbps.pl
tel.: +48 (22) 53 95 084

Krzysztof Jeż, MPW
krzysztof.jez@dmbps.pl
tel.: + 48 (22) 53 95 559

Lech Kucharski, MPW
lech.kucharski@dmbps.pl
tel.: + 48 (22) 53 95 522

Tomasz Kublik, MPW
tomasz.kublik@dmbps.pl
tel.: + 48 (22) 53 95 511

Tomasz Wojna
tomasz.wojna@dmbps.pl
tel.: + 48 (22) 53 95 541

Wyjaśnienia dotyczące stosowanej terminologii fachowej i wskaźników:

Dług netto – suma zobowiązań oprocentowanych pomniejszona o środki pieniężne i ich ekwiwalenty
EBIT – wynik na działalności operacyjnej
EBITDA – wynik działalności operacyjnej przed potrąceniem salda na działalności finansowej, opodatkowaniem i amortyzacją.
EV – (wartość ekonomiczna; EV= MC + dług netto) suma kapitalizacji i długu netto
Marża brutto na sprzedaży – relacja zysku brutto na sprzedaży do przychodów ze sprzedaży
Marża EBIT – (EBIT/Przychody ze sprzedaży) relacja zysku z działalności operacyjnej do przychodów ze sprzedaży
Marża EBITDA – (EBITDA/Przychody ze sprzedaży) relacja EBITDA do przychodów ze sprzedaży
EBIT/EV – iloraz zysku z działalności operacyjnej i wartości ekonomicznej (suma kapitalizacji i długu netto)
MC/EBIT – iloraz kapitalizacji (iloczyn kursu akcji i liczby akcji) oraz zysku z działalności operacyjnej
MC/S – iloraz kapitalizacji (liczba wyemitowanych akcji razy kurs akcji) i przychodów ze sprzedaży
P/E – (Cena/Zysk) relacja kursu akcji do prognozowanego rocznego zysku netto przypadający na akcję
P/BV – (Cena/Wartość Księgową) relacja kursu akcji do prognozowanej wartości księgowej przypadającą na akcję
P/CF – [Cena/(zysk netto + amortyzacja)] relacja kursu akcji do sumy przypadającego na akcję zysku netto i amortyzacji
Stopa dywidendy – (DY) dywidenda na akcję podzielona przez kurs akcji
Wskaźnik wypłaty dywidendy – (D/E) relacja dywidenda przypadająca na akcję do zysku na akcję
Wskaźnik pokrycia dywidendy – (E/D) relacja zysku na akcję do dywidendy na akcję

Opracowanie wyraża wiedzę oraz poglądy autorów według stanu na dzień jego sporządzenia. Autorzy nie uwzględniają w opracowaniu jakichkolwiek szczególnych zamierzeń inwestycyjnych, szczególnych celów inwestycyjnych, sytuacji finansowej ani szczególnych potrzeb czy żądań potencjalnych odbiorców. Opracowanie publikowane jest w celach wyłącznie informacyjnych lub marketingowych i nie powinno być interpretowane jako (1) osobista rekomendacja, (1) porada inwestycyjna, prawna, lub innego typu, ani jako (2) zachęta do działania, inwestowania czy pozbywania się inwestycji w szczególny sposób, bądź (4) ocena lub zapewnienie opłacalności inwestycji w instrumenty finansowe objęte opracowaniem.

W szczególności opracowanie nie stanowi „badania inwestycyjnego” lub „publikacji handlowej” w rozumieniu Rozporządzenia Delegowanego Komisji (UE) 2017/565 z dnia 25 kwietnia 2016 r. uzupełniającego dyrektywę Parlamentu Europejskiego i Rady 2014/65/UE w odniesieniu do wymogów organizacyjnych i warunków prowadzenia działalności przez firmy inwestycyjne oraz pojęć zdefiniowanych na potrzeby tej dyrektywy, bądź „rekomendacji” w rozumieniu Rozporządzenia Parlamentu Europejskiego i Rady (UE) NR 596/2014 z dnia 16 kwietnia 2014 r. w sprawie nadzoru na rynku (rozporządzenie w sprawie nadzoru na rynku) oraz uchylającego dyrektywę 2003/6/WE Parlamentu Europejskiego i Rady i dyrektywy Komisji 2003/124/WE, 2003/125/WE i 2004/72/WE.

Opracowanie zostało sporządzone z zachowaniem należytej staranności i rzetelności przy zachowaniu zasad metodologicznej poprawności na podstawie ogólnodostępnych informacji, w dniu publikacji opracowania, pozyskanych ze źródeł wiarygodnych dla Domu Maklerskiego Banku BPS S.A. Dom Maklerski Banku BPS S.A. nie gwarantuje ich kompletności, prawdziwości lub dokładności.

Dom Maklerski Banku BPS S.A. nie ponosi odpowiedzialności za ewentualne decyzje inwestycyjne podjęte na podstawie niniejszego opracowania ani za ewentualne szkody poniesione w wyniku tych decyzji inwestycyjnych. Opracowanie nie powinno być interpretowane jako oświadczenie ani gwarancja (zarówno wyraźna, jak i implikowana) w zakresie generowania zysku z tytułu prezentowanej strategii inwestycyjnej.

Inwestowanie na rynku kapitałowym wiąże się z możliwością utraty części lub całości zainwestowanego kapitału. Szczegółowe informacje o ryzykach związanych z inwestowaniem w instrumenty finansowe dostępne są na stronie internetowej DMBPS: www.dmbps.pl w zakładce Regulacje i dokumenty.

Dom Maklerski Banku BPS S.A., jego akcjonariusze lub pracownicy mogą posiadać długie lub krótkie pozycje powstałe w wyniku transakcji zawartych na instrumentach z rynków OTC lub innych instrumentach finansowych wymienionych w opracowaniu. Organem sprawującym nadzór nad działalnością Domu Maklerskiego Banku BPS S.A. jest Komisja Nadzoru Finansowego z siedzibą w Warszawie, przy ulicy Pięknej 20.

Powielanie bądź publikowanie w jakiegokolwiek formie niniejszego opracowania, lub jego części, oraz wykorzystywanie materiału do własnych opracowań celem publikacji, bez pisemnej zgody Domu Maklerskiego Banku BPS S.A. jest zabronione. Niniejsze opracowanie jest prawnie chronione zgodnie z **Ustawą z 4 lutego 1994 r. o prawie autorskim i prawach pokrewnych (Dz. U. 2019 poz. 1231)**.