

GPW - Indeksy					
Indeksy	Zamknięcie [pkt.]	Zmiana dzienna	Relatywnie do WIG	Zmiana tyg. [t/t]	Zmiana od początku roku
WIG	71 471,6	↑1,02%	-	-1,10%	24,38%
WIG20	2 169,7	↑1,30%	0,28%	-1,09%	21,08%
mWIG40	5 284,7	↑0,49%	-0,52%	-1,23%	27,21%
sWIG80	21 635,5	↑0,08%	-0,93%	-1,43%	23,66%

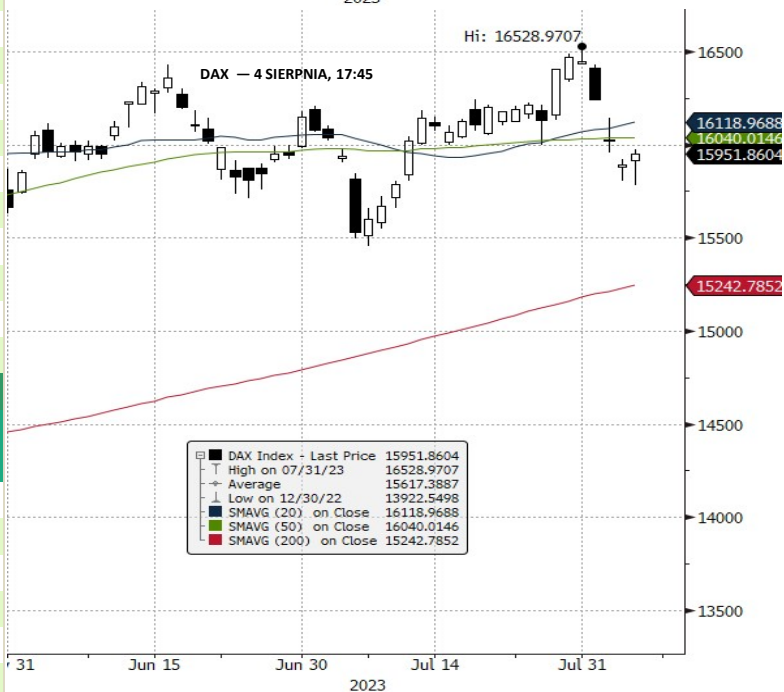
GPW - FW20					
Wybrane dane	Zamknięcie [pkt.]	Zmiana dzienna	Zmiana tyg. [t/t]	Zmiana od początku roku	
FW20U2320	2 160	0,0	↑1,41%	-1,23%	17,46%

Indeksy zagraniczne - kursy zamknięcia				
Indeks	Kurs [pkt.]	Zmiana	Relatywnie do WIG	Zmiana od początku roku
BOVESPA (BRAZYLIA)	119 507,7	↓-0,89%	-1,89%	8,91%
BUX (WĘGRY)	54 012,1	↑0,02%	-0,99%	23,33%
CAC 40 (FRANCJA)	7 315,1	↑0,75%	-0,27%	13,00%
DAX (NIEMCY)	15 951,9	↑0,37%	-0,64%	14,57%
DIJA (USA)	35 065,6	↓-0,43%	-1,44%	5,79%
EUROSTOXX 50 (EU)	4 332,9	↑0,66%	-0,36%	14,22%
FTSE 100 (GB)	7 564,4	↑0,47%	-0,54%	1,51%
ISE 100 (TURCJA)	7 400,6	↑2,48%	1,45%	34,33%
MERVAL (ARGENTYNA)	451 570,6	↑2,28%	1,25%	123,46%
MSCI EM	1 018,0	↑0,22%	-0,79%	6,45%
NASDAQ COMPOSITE (USA)	13 909,2	↓-0,36%	-1,37%	32,89%
PX (CZECHY)	1 365,9	↑0,44%	-0,57%	13,66%
RTS (ROSJA)	1 015,7	↓-2,95%	-3,93%	4,71%
S&P 500	4 478,0	↓-0,53%	-1,53%	16,63%

Indeksy zagraniczne - kurs na godzinę: 8:26				
Indeks	Kurs [pkt.]	Zmiana	Relatywnie do WIG	Zmiana od początku roku
NIKKEI225 (JAPONIA)	32 254,6	↑0,19%	-0,82%	23,61%
HANG SENG (HONG KONG)	19 534,0	↑0,04%	-0,97%	-1,25%
BSE 30 (INDIE)	65 809,2	↑0,13%	-0,88%	8,17%
KOSPI 100 (KOREA Płd.)	2 572,0	↓-0,01%	-1,02%	15,01%
SHANGHAI A-SHARE (CHINY)	3 417,0	↑0,13%	-0,88%	10,61%
SHANGHAI B-SHARE (CHINY)	275,0	↓-0,98%	-1,98%	-1,76%

Kontrakty terminowe - kurs na godzinę: 8:26				
Futures	Kurs [pkt.]	Zmiana	Relatywnie do FWIG20	Zmiana od początku roku
EuroStoxx50 Futures	4 341,0	↓-0,25%	-1,64%	14,69%
CAC40 Futures	7 308,5	↓-0,23%	-1,62%	12,59%
DAX Futures	15 970,0	↓-0,34%	-1,73%	14,17%
S&P500 Futures	4 515,0	↑0,38%	-1,02%	15,93%
DIJA Futures	35 215,0	↓-0,48%	-1,86%	6,23%
NASDAQ Futures	15 432,5	↑0,51%	-0,89%	38,54%

Waluty - kurs na godzinę: 08:26					
Waluta	Kurs [PLN]	Zmiana [PLN]	Relatywnie do WIG	Zmiana od początku roku	
EUR	4,4376	0,0093	↑0,21%	-0,80%	-5,21%
CHF	4,6138	-0,0016	↓-0,03%	-1,04%	-2,38%
USD	4,0417	0,0135	↑0,33%	-0,68%	-7,70%
EUR/USD	1,0980	-0,0026	↓-0,24%	-1,24%	2,59%



Surowce - kursy zamknięcia				
Surowiec	Kurs	Zmiana [%]	Relatywnie do WIG	Zmiana od początku roku
ROPA WTI (USD za baryłkę)	82,8	↓-0,06%	-1,07%	2,86%
MIEDŹ (USD za tonę)	8 505,0	↓-0,14%	-1,15%	1,50%
ZŁOTO (USD za uncję)	1 942,5	↑0,35%	-0,66%	6,13%
SREBRO (USD za uncję)	23,6	↓-0,66%	-1,66%	-2,56%
PLATYNA (USD za uncję)	930,2	↑0,18%	-0,83%	-14,31%
GAZ ZIEMNY (USD za MMBtu)	2,6	↑0,66%	-0,36%	-41,58%
W. KAMIENNY (USD za tonę)	137,0	↑0,11%	-0,90%	-66,10%
CYNK (USD za tonę)	2 511,5	↑0,70%	-0,32%	-15,58%
ŻELAZO (CNY za tonę)	717,5	↓-1,85%	-2,84%	-16,08%
CYNA (USD za tonę)	27 700,0	↓-1,15%	-2,15%	11,66%
ALUMINIUM (USD za tonę)	2 232,5	↑0,11%	-0,90%	-6,12%
OŁÓW (USD za tonę)	2 127,5	↓-1,37%	-2,37%	-7,22%
NIKIEL (USD za tonę)	21 310,0	↓-1,37%	-2,37%	-31,52%

Źródło: Bloomberg

Źródło: Bloomberg

Największe wzrosty											
WIG20				mWIG40				sWIG80			
Nazwa	Kurs	Wzrost	Obroty	Nazwa	Kurs	Wzrost	Obroty	Nazwa	Kurs	Wzrost	Obroty
LPP	13670,0	↑ 5,4%	31 107 860	BNPPPL	66,0	↑ 4,8%	41 661	COGNOR	8,9	↑ 5,5%	3 822 858
ALIOR	59,4	↑ 3,1%	19 703 296	ASBIS	32,3	↑ 3,7%	4 567 032	PLAYWAY	442,0	↑ 5,2%	1 689 746
SANPL	392,8	↑ 2,0%	12 190 502	CCC	50,3	↑ 2,6%	5 359 708	PEKABEX	22,6	↑ 3,2%	60 696
MBANK	467,0	↑ 1,8%	5 586 380	NEUCA	765,0	↑ 2,5%	328 508	GRODNO	11,8	↑ 3,0%	253 656
PEKAO	117,4	↑ 1,7%	33 393 145	BUDIMEX	424,5	↑ 2,3%	8 514 793	ABPL	56,2	↑ 2,9%	772 113

Największe spadki											
WIG20				mWIG40				sWIG80			
Nazwa	Kurs	Spadek	Obroty	Nazwa	Kurs	Spadek	Obroty	Nazwa	Kurs	Spadek	Obroty
ORANGEPL	7,1	↓ -1,9%	12 403 306	CIGAMES	6,4	↓ -4,3%	6 030 974	STALPROD	238,0	↓ -7,2%	2 979 009
ASSECOPOL	78,0	↓ -0,8%	3 180 093	AUTOPARTN	20,9	↓ -3,7%	4 174 419	ARCTIC	14,9	↓ -3,5%	5 582 615
PEPCO	33,8	↑ 0,1%	12 348 907	LIVECHAT	142,6	↓ -3,1%	3 262 172	PCCROKITA	101,2	↓ -3,3%	2 097 339
KRUK	425,0	↑ 0,2%	5 335 937	GRENEVIA	3,6	↓ -1,2%	304 517	VERCOM	66,6	↓ -3,2%	182 299
CDPROJEKT	163,1	↑ 0,2%	34 135 855	TSGAMES	79,0	↓ -1,2%	1 759 489	WIELTON	8,2	↓ -3,0%	645 856

Największe obroty											
WIG20				mWIG40				sWIG80			
Nazwa	Kurs	Zmiana	Obroty	Nazwa	Kurs	Zmiana	Obroty	Nazwa	Kurs	Zmiana	Obroty
PKNORLEN	70,4	↑ 1,5%	112 056 507	BENEFIT	1625,0	↓ -0,9%	31 543 865	ARCTIC	14,9	↓ -3,5%	5 582 615
DINOPL	451,2	↑ 0,8%	68 263 559	BUDIMEX	424,5	↑ 2,3%	8 514 793	COGNOR	8,9	↑ 5,5%	3 822 858
ALLEGRO	35,0	↑ 0,8%	37 725 807	TAURONPE	3,7	↑ 0,7%	6 627 188	STALPROD	238,0	↓ -7,2%	2 979 009
PKOBP	40,3	↑ 1,4%	35 058 050	XTB	39,4	↑ 0,1%	6 361 108	WITTCHEN	34,7	↓ -2,8%	2 339 915
CDPROJEKT	163,1	↑ 0,2%	34 135 855	CIGAMES	6,4	↓ -4,3%	6 030 974	SYNEKTIK	65,0	↑ 1,2%	2 325 714

CATALYST

Catalyst - największe obroty											
Nazwa	Kurs	Zmiana	Obroty	Nazwa	Kurs	Zmiana	Obroty	Nazwa	Kurs	Zmiana	Obroty
ECH0627	100,5	↑ 0,0%	257 244	WZ0524	100,2	↓ -0,3%	55 955	CPS0227	99,5	↑ 1,0%	30 744
OK0724	95,0	↑ 0,0%	173 636	ECH0926	100,7	↑ 0,0%	55 393	MCI0227	96,6	↑ 0,0%	29 850
KRU1226	100,2	↑ 0,0%	89 678	ALR1025	101,6	↑ 0,1%	47 658	PS0424	98,0	↑ 0,0%	28 699
CPS0130	102,3	↓ -0,2%	88 442	AOW0125	100,1	↑ 0,1%	41 819	PRF0425	100,8	↓ -0,1%	27 216
PRF0925	100,5	↑ 0,0%	60 502	CPS0227	99,5	↑ 1,0%	30 744	KRU0827	99,9	↑ 0,0%	26 970

Źródło: GPW

Informacja dnia BOOMBIT SA

Boombit szacuje, że w lipcu zwiększył przychody o 5,8 proc., do 18,8 mln zł. Grupa Boombit szacuje, że w lipcu 2023 roku zwiększyła przychody o 5,8 proc., do 18,8 mln zł - poinformował wydawca gier w komunikacie prasowym. Przychody pomniejszone o koszty pozyskania użytkownika i prowizje platform wyniosły 7,6 mln zł (+9,3 proc.), a liczba pobrań wyniosła w lipcu 15,4 mln. Wydatki na User Acquisition (pozyskanie użytkownika) w lipcu wzrosły o 2,1 proc. do 9,1 mln zł, a koszty prowizji platform do 2,1 mln zł (+9,6 proc.). "W lipcu obserwowaliśmy wzrost przychodów przy niewielkim wzroście wydatków na User Acquisition. Wyższa efektywność przełożyła się na wzrost przychodów pomniejszonych o UA, a uzyskane na tym poziomie 7,6 mln zł jest trzecim najlepszym wynikiem w tym roku" - powiedział prezes Boombit Marcin Olejarz. Wskazuje on, że w grupie gier Hyper-Casual znacząco wzrosły przychody z gry Bike Jump, co jest skutkiem nowych kampanii marketingowych. "Pod koniec lipca na Mainnecie Polygon miała swoją premierę gra Hunters On-Chain. Jest ona obecnie ósmą najczęściej wybraną pozycją na platformie Polygon, a średni czas gry sięga 2 godzin. (...). (PAP Biznes)

Komentarz DM Banku BPS. BoomBit zajmuje się produkcją i wydawaniem gier mobilnych. Spółka podała, że przychody w lipcu wzrosły względem czerwca o 5,8 proc. do 18,8 mln zł, natomiast w porównaniu do zeszłego roku oznacza to spadek o 30,4 proc. Największe przychody generował niezmiennie flagowy tytuł Hunt Royale (32 proc.) oraz Darts Club (10,6 proc.). W branży gier mobilnych drugim podstawowym parametrem są koszty pozyskiwania użytkowników. Te w lipcu wzrosły w mniejszym stopniu niż przychody (2,1 proc. wobec 5,8 proc.), co oznacza wyższą efektywność, mierzoną jako różnica między przychodami a kosztami z tytułu prowizji dla platform oraz płatnego pozyskiwania użytkowników (trzeci najlepszy wynik w tym roku). Tegoroczne notowania BoomBitu osiągnęły swój szczyt pod koniec lutego (16,5 zł), od tego czasu znajdują się w trendzie spadkowym z uwagi na malejące przychody (m. in. z powodu słabnącego dolara) i gorsze perspektywy dla rynku gamingowego. Miesięczny wzrost przychodów, mimo, że niewielki, może, w naszej ocenie, stanowić impuls do odwrócenia trendu. (Ł. Bryl)

Informacja dnia WASKO SA

Oferta konsorcjum z Wasko na dostawę sprzętu do IMiGW wybrana jako najkorzystniejsza. Oferta konsorcjum z Wasko o wartości do 46,8 mln zł oraz 0,3 mln euro brutto na dostarczenie dwóch klastrów obliczeniowych do placówek IMiGW w Warszawie i Krakowie, wraz z dostarczeniem instalacji fotowoltaicznych i modernizacją systemów serwerowni została wybrana jako najkorzystniejsza - poinformowało Wasko w komunikacie.

Termin realizacji zamówienia wynosi 48 tygodni od daty podpisania umowy.

Maksymalne łączne wynagrodzenie wykonawcy wynosi 46,8 mln zł oraz 308 tys. euro brutto. Wynagrodzenie będzie wypłacane w ratach za wykonanie poszczególnych etapów umowy zgodnie z planem płatności ustalonym przez zamawiającego.

Kryterium oceny ofert stanowi cena za całość, pomniejszona o wartość potencjalnych oszczędności w postaci energii wygenerowanej przez zaoferowane instalacje fotowoltaiczne w okresie 10 lat. (PAP Biznes)

Informacja dnia BEST SA

Best przeprowadzi publiczną emisję obligacji o wartości do 30 mln zł. Best przeprowadzi publiczną emisję obligacji niezabezpieczonych o wartości do 30 mln zł - poinformowała firma windykacyjna w komunikacie. Obligacje będą oprocentowane według zmiennej stopy proc. WIBOR 3M plus 5 pkt. proc. marży w skali roku. Obligacje zostaną wykupione w dniu 25 lutego 2028 roku.

Zapisy na obligacje będą przyjmowane w okresie od 8 do 23 sierpnia.

Wpływy netto z emisji obligacji zostaną przeznaczone na finansowanie wydatków związanych z prowadzeniem działalności operacyjnej i inwestycyjnej podmiotów z Grupy Best oraz refinansowanie zadłużenia, z zastrzeżeniem, że nie zostaną one wykorzystane w celu udzielania pożyczek ani innego rodzaju finansowania osobom fizycznym, a także nabywania portfeli wierzytelności bezpośrednio przez Best.

Wartość zaciągniętych przez Best zobowiązań na dzień 30 czerwca 2023 r. wyniosła 369,8 mln zł, z tego zobowiązania finansowe stanowią 305,1 mln zł. Best nie posiada zobowiązań przeterminowanych. (...) (PAP Biznes)

Informacja dnia
MOLECURE SA

Powołanie nowego Członka Rady Nadzorczej Spółki w drodze kooptacji. Zarząd Molecure S.A. z siedzibą w Warszawie informuje, że w związku z wygaśnięciem mandatu Członka Rady Nadzorczej - Pana Mariusza Gromka, ogłoszonym raportem bieżącym nr 26/2023 z dnia 31 lipca 2023 r., Członkowie Rady Nadzorczej złożyli stosownie do treści § 18 ust. 3 - 5 Statutu Spółki oświadczenie o powołaniu w drodze kooptacji nowego Członka Rady Nadzorczej - Pani Agnieszki Motyl. (...) (ESPI RB NR 27/23)

Informacja dnia
PEKABEX SA

Zawarcie umowy linii kredytowej wielocelowej przez spółkę zależną Poznańskiej Korporacji Budowlanej Pekabex S.A. Zarząd Poznańskiej Korporacji Budowlanej Pekabex S.A. informuje, iż w dniu dzisiejszym, spółka zależna Emitenta - Pekabex Bet S.A. ("Spółka") zawarła umowę linii kredytowej wielocelowej - z Bankiem Polska Kasa Opieki z siedzibą w Warszawie ("Bank"), do kwoty 60.000.000 zł z możliwością wykorzystania przez Spółkę w formie kredytu w rachunku bieżącym do kwoty 10.000.000 zł, limitu w formie krótkoterminowych kredytów obrotowych pomostowych do kwoty 50.000.000 zł oraz limitu na gwarancje bankowe do kwoty 50.000.000 zł, której szczegółowe warunki przedstawiono poniżej:
Przedmiot umowy: udzielenie Spółce przez Bank limitu kredytowego wielocelowego
Wartość umowy/wysokość udzielonego finansowania: 60.000.000 zł
Cel zawarcia umowy: finansowanie bieżącej działalności gospodarczej Spółki
Termin zakończenia okresu finansowania: 04.08.2024 r. (...) (ESPI RB NR 46/23)

Informacja dnia
PROTEKTOR SA

Wybór najkorzystniejszej oferty w celu zawarcia umowy ramowej. Zarząd PROTEKTOR S.A. z siedzibą w Lublinie, pod adresem: ul. Vetterów 24A-24B, 20-277 Lublin, wpisanej do rejestru przedsiębiorców Krajowego Rejestru Sądowego prowadzonego przez Sąd Rejonowy Lublin-Wschód w Lublinie z siedzibą w Świdniku, VI Wydział Gospodarczy Krajowego Rejestru Sądowego, pod numerem KRS: 0000033534 ("Spółka"), kapitał zakładowy 9 572 300,00 zł, NIP 7120102959, realizując obowiązek Emitenta określony w art. 17 ust. 1 Rozporządzenia Parlamentu Europejskiego i Rady (UE) nr 596/2014 z dnia 16 kwietnia 2014 r. w sprawie nadużyć na rynku oraz uchylającego dyrektywę 2003/124/WE, 2003/125/WE i 2004/72/WE (rozporządzenie MAR) niniejszym informuje, że w dniu 4 sierpnia 2023 roku Spółka powzięła informację, że w przetargu nieograniczonym ogłoszonym przez Komendanta Głównego Policji ("Zamawiający") na realizację zamówienia pn.: "Zawarcie umowy ramowej na produkcję i dostawę półbutów służbowych" dokonano wyboru oferty Spółki jako jednej z dwóch ofert jako ofert najkorzystniejszych w rozumieniu art. 239 ust. 2 ustawy - Prawo zamówień publicznych, z oferentami których ma zostać zawarta umowa ramowa. Wartość złożonej przez Emitenta oferty wyniosła 3.520.320,00 zł brutto. (...) (ESPI RB NR 19/23)

Informacja dnia
UNIBEP SA

Wybór oferty UNIHOUSE S.A. w postępowaniu przetargowym na realizację w technologii modułowej zadania inwestycyjnego pn.: "Budowa miejskiego żłobka w technologii modułowej wraz z zagospodarowaniem terenu przy ul. Prymasa Tysiąclecia w C. Zarząd Unibep S.A. informuje, że w dniu 4 sierpnia 2023 r. powziął informację o wyborze z tym samym dniem przez Gminę Miejską Ciechanów [Zamawiający] jako najkorzystniejszej oferty spółki zależnej, Unihouse S.A. z siedzibą w Bielsku Podlaskim [UNIHOUSE] w postępowaniu o udzielenie zamówienia publicznego pn.: "Budowa miejskiego żłobka w technologii modułowej wraz z zagospodarowaniem terenu przy ul. Prymasa Tysiąclecia w Ciechanowie" [Inwestycja].
Kryterium oceny ofert w przetargu stanowią: cena [waga 60%] oraz gwarancja [waga 40%].
Cena oferty złożonej przez UNIHOUSE wynosi ok. 15,6 mln zł brutto [Cena].
Termin realizacji Inwestycji, łącznie z pracami projektowymi, wynosi 650 dni od dnia podpisania Umowy. (...) (ESPI RB NR 67/23)

WIG20 FUTURES



Źródło: Bloomberg

Komentarz DM Banku BPS. W piątek indeksy na GPW odrabialiły straty z poprzednich dni tygodnia. Popytowi udało się dużą część strat z pierwszych trzech sesji tygodnia i ograniczyć skalę spadków. WIG20 zakończył notowania wzrostem o 1,30 proc. i zamknął sesję na 2169,73 pkt. Indeks szerokiego rynku WIG wzrósł na zamknięciu o 1,02 proc. i zamknął sesję na 71471,63pkt. mWIG40 wzrósł o 0,49 proc. i zakończył notowania na poziomie 5284,68 pkt., sWIG80 zakończył sesję kosmetycznym wzrostem o 0,08 proc. kończąc notowania na poziomie 21635,52 pkt. Obroty na rynku były niższe niż na poprzedniej sesji i wyniosły 0,71mld zł. wobec 0,85mld zł. poprzedniego dnia. Na FW20U2320 wartość LOP-u spadła i osiągnęła wartość 79572 wobec 79926 pozycji na zamknięciu poprzedniej sesji. Obroty podczas sesji wyniosły 28059 wobec 30314 kontraktów poprzednio. Niedźwiedzie na GPW doczekały się solidnej korekty lub nawet odwrócenia trendu. Popyt musi walczyć o nowe szczyty trendu w cenach zamknięcia jeśli chce udowodnić i potwierdzić możliwość kontynuacji trendu. (T. Czarnecki)

Dane makro**07.08.2023****KALENDARIUM**

Poniedziałek		Wydarzenie	Okres	Odczyt	Poprzednio
1:50	Japonia	Rezerwy walutowe	lip	1253,7	1247,2
7:00	Japonia	Indeks wskaźników wyprzedzających (P)	cze	108,9	109,2
7:45	Szwajcaria	Stopa bezrobocia	lip	2,1%	2,00%
8:00	Niemcy	Produkcja przemysłowa m/m	cze	-1,5%	-0,1% (R)
8:00	Norwegia	Produkcja przemysłowa m/m	cze	0,2%	-3,2%
8:00	Niemcy	Produkcja przemysłowa r/r	cze	-1,7%	0% (R)
8:00	Norwegia	Produkcja przemysłowa r/r	cze	-11,00%	-11,1%
8:00	Norwegia	Produkcja manufakturowa m/m	cze		1,4%
8:00	Norwegia	Produkcja manufakturowa r/r	cze	1,4%	1,5%
9:00	Czechy	Ekspert	cze		369,63 mld
9:00	Czechy	Import	cze		359,08 mld
9:00	Czechy	Produkcja przemysłowa m/m	cze		1,6%
9:00	Czechy	Produkcja przemysłowa r/r	cze		1,4%
9:00	Czechy	Bilans handlu zagranicznego	cze		10,55 mld
9:00	Austria	Indeks cen hurtowników m/m	lip		-0,3%
9:00	Austria	Indeks cen hurtowników r/r	lip		-7,3%
10:30	Euroland	Indeks Sentix	sie		-22,5
14:00	Meksyk	Indeks zaufania konsumentów	lip		45,2
21:00	USA	Kredyt konsumencki	cze		7,24 mld
	Grecja	Ekspert	cze		4,06 mld
	Australia	Rezerwy walutowe	lip		59,28 mld
	Czechy	Rezerwy walutowe	lip		141,27 mld
	Niemcy	Rezerwy walutowe	lip		280,82 mld
	Hiszpania	Rezerwy walutowe	lip		89,93 mld
	Francja	Rezerwy walutowe	lip		207,65 mld
	Grecja	Rezerwy walutowe	lip		12,03 mld
	Włochy	Rezerwy walutowe	lip		214,99 mld
	Malezja	Rezerwy walutowe	lip		111,4 mld
	Norwegia	Rezerwy walutowe	lip		851,01 mld
	Grecja	Import	cze		7 mld
	Rumunia	Stopa procentowa	cze		7,00%
	Grecja	Bilans handlu zagranicznego	cze		-2,94 mld

Na podstawie :stooq.pl

**Wybrane
wydarzenia
w spółkach**
07.08.2023**YETIFORCE** - NWZA: Warszawa. W sprawie powołania członka RN.**SYNERGA** - Raport kwartalny II/2023:**ADVERTIGO** - Raport kwartalny II/2023:**IMAGEPWR** - Raport kwartalny II/2023:**LETUS** - Skonsolidowany raport kwartalny II/2023:**APANET** - Raport kwartalny II/2023:**PROGIELDA** - Raport kwartalny II/2023:**GPW** - Dzień wypłaty dywidendy: Dywidenda w wysokości 2,70 PLN na akcję.**WIELTON** - Dzień wypłaty dywidendy: Dywidenda w wysokości 0,10 PLN na akcję.

Na podstawie: infostrefa.com

SPÓŁKI I MNOŻNIKI RYNKOWE

Banki	Kurs [PLN]	Kapitalizacja mIn PLN	P/E			P/BV			D/Y [%]			ROA [%]		
			2023	2024	2025	2023	2024	2025	2023	2024	2025	2023	2024	2025
PKO BP	40,34	50 425	8,1	7,4	7,2	1,2	1,1	1,0	6,2	7,6	7,4	0,8	1,2	1,4
Santander Polska	392,80	40 140	9,0	9,2	8,7	1,3	1,2	1,1	4,5	6,5	6,1	1,0	1,5	1,6
PEKAO	117,35	30 801	5,8	7,0	7,7	1,1	1,1	1,0	7,9	9,0	8,7	1,1	1,7	1,5
ING	200,00	26 020	7,6	7,8	8,3	1,7	1,4	1,2	4,0	5,6	5,1	1,0	1,4	1,4
mBank	467,00	19 831	5,4	6,1	6,4	1,3	1,1	1,0	0,0	0,0	3,8	-0,1	0,6	1,0
Bank Millennium	6,27	7 606	3,7	3,8	4,8	1,2	1,0	0,9	0,0	0,0	0,0	-1,1	0,2	0,5
Alior Bank	59,36	7 750	5,0	6,1	7,4	1,0	0,8	0,7	0,0	3,3	4,9	1,0	1,7	1,5
Bank Handlowy	87,50	11 433	5,1	7,3	9,0	1,3	1,2	1,2	10,3	14,2	12,1	2,3	3,0	2,2
BNP Paribas	66,00	9 747	7,3	6,3	5,5	0,8	0,7	0,6	0,0	0,0	1,9	0,2	0,8	0,8
Mediana	-	19 831	5,8	7,0	7,4	1,2	1,1	1,0	4,0	5,6	5,1	1,0	1,4	1,4
Finanse inne	Kurs [PLN]	Kapitalizacja mIn PLN	P/E			P/BV			D/Y [%]			ROE [%]		
PZU	40,06	34 593	8,0	8,2	8,3	1,7	1,6	1,2	8,3	7,3	7,6	18,1	20,1	17,9
KRUK	425,00	8 210	9,2	8,1	7,1	2,2	1,8	1,6	3,6	3,9	4,7	27,1	25,2	23,9
GPW	37,76	1 585	10,3	9,7	9,7	1,5	1,4	1,4	7,2	7,3	7,4	14,2	14,5	14,2
Mediana	-	8 210	9,2	8,2	8,3	1,7	1,6	1,4	7,2	7,3	7,4	18,1	20,1	17,9
Deweloperzy	Kurs [PLN]	Kapitalizacja mIn PLN	P/E			P/BV			EV/EBITDA			ROE [%]		
GTC	6,08	4 031	21,1	10,1	9,8	0,7	0,7	0,6	19,8	18,6	17,0	4,8	5,3	6,2
Dom Development	148,20	3 809	9,4	12,9	8,8	2,5	2,5	2,2	7,3	8,1	7,0	29,7	28,1	22,5
Echo Investment	4,23	1 746	11,1	9,1	5,2	1,0	0,9	0,8	13,9	20,5	10,8	7,5	8,5	7,8
Atal	57,00	2 207	7,8	9,1	6,9	1,6	1,5	1,4	7,3	8,7	6,9	26,1	22,4	18,3
Develia	4,68	2 095	9,7	8,8	7,5	1,4	1,4	1,3	9,6	9,5	8,3	15,3	13,5	14,6
Mediana	-	2 207	9,7	9,1	7,5	1,4	1,4	1,3	9,6	9,5	8,3	15,3	13,5	14,6
Budowlane	Kurs [PLN]	Kapitalizacja mIn PLN	P/E			P/BV			EV/EBITDA			ROE [%]		
Budimex	424,50	10 838	18,5	17,9	18,6	7,7	7,2	6,9	9,9	9,2	9,4	37,2	42,1	41,9
Unibep	10,55	370	-	-	-	-	-	-	-	-	-	7,4	7,4	7,4
MFO	35,50	235	14,4	7,7	5,5	0,7	0,6	0,6	6,4	4,0	3,4	13,8	13,8	13,8
Prochem	32,00	75	80,0	53,3	29,1	-	-	-	8,6	8,0	7,1	6,5	6,5	6,5
Mediana	-	302	18,5	17,9	18,6	4,2	3,9	3,8	8,6	8,0	7,1	10,6	10,6	10,6
Górnictwo	Kurs [PLN]	Kapitalizacja mIn PLN	P/E			P/BV			EV/EBITDA			ROE [%]		
KGHM	119,55	23 910	13,1	8,9	14,7	0,7	0,7	0,7	4,7	4,0	4,9	18,8	7,0	6,1
JSW	38,89	4 566	1,8	4,8	6,8	0,3	0,3	0,3	0,3	0,6	0,6	63,4	15,9	10,9
Bogdanka	36,24	1 233	1,4	1,4	2,6	0,3	0,2	0,2	0,5	0,5	0,8	5,1	13,4	16,7
Mediana	-	4 566	1,8	4,8	6,8	0,3	0,3	0,3	0,5	0,6	0,8	18,8	13,4	10,9
Paliwa	Kurs [PLN]	Kapitalizacja mIn PLN	P/E			P/BV			EV/EBITDA			ROE [%]		
PKN ORLEN	70,42	81 754	3,6	5,5	6,1	0,5	0,5	0,5	1,6	1,8	1,9	38,1	20,1	11,7
Unimot	100,00	820	5,7	7,4	7,3	1,1	1,0	0,9	3,5	3,9	3,9	61,2	41,2	27,8
MOL	31,40	25 412	8,0	7,6	6,4	0,6	0,6	0,5	2,6	2,5	2,6	24,1	14,6	12,8
Mediana	-	13 116	5,7	7,4	6,4	0,6	0,6	0,5	2,6	2,5	2,6	38,1	20,1	12,8

Źródło: DM BPS, Bloomberg

SPÓŁKI I MNOŻNIKI RYNKOWE

IT	Kurs [PLN]	Kapitalizacja mIn PLN	P/E			P/BV			EV/EBITDA			ROE [%]		
			2023	2024	2025	2023	2024	2025	2023	2024	2025	2023	2024	2025
Asseco Poland	78,00	6 474	12,8	12,0	11,7	1,0	0,9	0,9	4,0	3,8	3,7	7,2	7,5	7,6
ComArch	149,00	1 212	13,6	11,6	10,8	0,9	0,9	0,8	4,2	3,8	3,6	8,6	7,2	7,5
LiveChat Software	142,60	3 672	21,5	17,3	15,4	20,7	-	-	18,0	15,0	13,0	-	95,7	95,7
Asseco BS	40,10	1 340	14,1	13,0	12,2	3,6	3,4	3,3	9,2	8,4	7,9	23,7	24,7	25,5
Asseco SEE	49,40	2 564	14,8	13,8	12,7	2,6	2,4	2,2	7,8	7,3	6,9	17,9	18,6	18,8
Mediana	-	2 564	14,1	13,0	12,2	2,6	1,6	1,5	7,8	7,3	6,9	13,3	18,6	18,8
Telekomunikacja i Media	Kurs [PLN]	Kapitalizacja mIn PLN	P/E			P/BV			EV/EBITDA			ROE [%]		
Cyfrowy Polsat	16,19	10 351	24,5	13,6	8,4	0,6	0,6	0,5	6,7	6,1	5,4	5,8	3,3	4,5
Orange Polska	7,09	9 299	10,5	10,9	9,6	0,7	0,7	0,6	4,9	4,7	4,5	5,3	6,0	6,1
Wirtualna Polska	118,60	3 474	20,9	16,3	13,6	3,6	3,1	2,7	9,3	8,3	7,6	21,7	18,5	19,1
Agora	8,28	386	8,2	26,7	11,8	0,5	0,5	0,5	10,3	8,2	7,3	-6,6	-3,7	-0,9
ATM GRUPA	3,34	282	8,0	7,8	6,8	0,9	0,9	0,8	4,2	4,5	4,1	-	-	-
Mediana	-	3 474,5	10,5	13,6	9,6	0,7	0,7	0,6	6,7	6,1	5,4	5,5	4,6	5,3
Producenci gier video	Kurs [PLN]	Kapitalizacja mIn PLN	P/E			P/BV			EV/EBITDA			ROE [%]		
CD Projekt SA	163,10	16 295	41,9	65,5	70,4	7,1	6,7	6,3	25,7	43,5	46,5	16,3	18,3	10,4
Playway	442,00	2 917	16,1	13,8	12,4	5,9	5,5	5,3	11,8	10,1	9,1	-	34,6	37,0
TEN Square Games	79,00	579	17,3	11,4	11,6	1,8	1,6	1,6	7,8	6,1	6,0	27,5	13,6	14,7
11 bit studios SA	701,00	1 694	71,4	9,5	10,2	6,1	3,8	3,4	63,0	6,9	7,7	11,1	10,2	40,3
Mediana	-	2 306	29,6	12,6	12,0	6,0	4,7	4,3	18,8	8,5	8,4	16,3	16,0	25,9
Odzież i obuwie	Kurs [PLN]	Kapitalizacja mIn PLN	P/E			P/BV			EV/EBITDA			ROE [%]		
LPP	13670,00	25 360	22,0	17,0	12,9	6,6	5,3	4,4	11,7	8,6	7,0	35,0	32,7	33,6
CCC	50,34	3 467	-	-	35,5	3,5	4,6	4,1	11,2	8,3	6,2	-11,6	-21,6	-17,9
Monnari Trade	5,38	164	10,8	9,0	9,0	-	-	-	5,4	5,0	4,7	24,7	24,7	24,7
Answeare.com	36,80	662	20,8	15,2	11,7	3,3	2,7	2,2	11,1	9,0	7,6	10,6	14,0	16,6
Mediana	-	2 064	20,8	15,2	12,3	3,5	4,6	4,1	11,2	8,4	6,6	17,7	19,4	20,6
Dystrybucja	Kurs [PLN]	Kapitalizacja mIn PLN	P/E			P/BV			EV/EBITDA			ROE [%]		
Allegro	34,96	36 944	42,3	25,9	19,2	3,7	3,3	2,8	17,9	14,0	11,6	-7,2	8,6	12,6
Dino Polska	451,20	44 236	29,2	22,3	17,9	7,9	5,8	4,5	19,4	15,8	13,3	31,3	30,6	29,4
Inter Cars	624,00	8 841	9,9	8,9	7,9	1,9	1,6	1,3	7,5	6,8	6,2	22,5	20,8	19,3
Eurocash	16,38	2 279	16,8	11,1	8,7	2,6	2,2	1,9	4,8	4,4	4,3	3,3	13,2	19,7
Neuca	765,00	3 372	23,2	18,6	15,5	3,6	3,2	3,1	10,9	9,3	8,3	14,4	15,5	16,7
Mediana	-	3 372	16,8	11,1	8,7	2,6	2,2	1,9	7,5	6,8	6,2	14,4	15,5	19,3
Spożywcze	Kurs [PLN]	Kapitalizacja mIn PLN	P/E			P/BV			EV/EBITDA			ROE [%]		
Ambra	66,00	1 520	11,3	9,8	9,1	1,7	1,5	1,4	6,2	5,6	5,4	15,0	15,0	15,0
Wawel	622,00	933	-	-	-	-	-	-	12,1	-	-	5,1	5,1	5,1
MBW	10,00	1 120	37,6	37,6	32,2	1,3	1,2	1,2	16,3	15,1	14,1	3,0	3,2	3,3
Mediana	-	1 120	24,4	23,7	20,6	1,5	1,4	1,3	12,1	10,4	9,8	5,1	5,1	5,1

Źródło: DM BPS, Bloomberg

SPÓŁKI I MNOŻNIKI RYNKOWE

Energia	Kurs [PLN]	Kapitalizacja mIn PLN	P/E			P/BV			EV/EBITDA			ROE [%]		
			2023	2024	2025	2023	2024	2025	2023	2024	2025	2023	2024	2025
PGE	8,67	19 453	4,6	6,3	5,0	0,4	0,5	0,4	2,7	3,4	3,0	6,8	7,3	5,7
Enea	8,72	5 389	2,1	5,2	4,0	0,3	0,3	0,3	2,6	5,2	4,6	7,5	12,4	7,2
Tauron	3,73	6 530	2,4	4,2	3,3	0,4	0,4	0,4	3,4	4,6	4,1	2,8	13,4	8,8
Onde	11,20	616	56,0	56,0	112,0	1,9	1,8	1,8	16,3	17,1	24,5	1,6	2,5	3,0
Polenergia	85,70	7 555	18,9	15,5	13,9	1,7	1,5	1,4	14,8	12,0	11,3	7,4	8,5	9,6
ZE PAK	20,20	1 027	-	-	-	-	-	-	15,0	7,4	3,9	33,3	33,3	33,3
Mediana	-	5 960	4,6	6,3	5,0	0,4	0,5	0,4	9,1	6,3	4,4	7,1	10,5	8,0
Chemia	Kurs [PLN]	Kapitalizacja mIn PLN	P/E			P/BV			EV/EBITDA			ROE [%]		
			2023	2024	2025	2023	2024	2025	2023	2024	2025	2023	2024	2025
Grupa Azoty	26,40	2 619	-	220,0	4,9	-	-	-	25,5	7,6	5,2	18,1	0,0	0,1
Ciech	48,00	2 530	26,9	11,2	11,2	1,0	1,0	0,9	5,1	4,9	4,5	15,7	7,6	8,4
PCC Rokita	101,20	2 009	-	-	-	-	-	-	-	-	-	14,8	14,8	14,8
Mediana	-	2 530	26,9	115,6	8,0	1,0	1,0	0,9	15,3	6,3	4,9	15,7	7,6	8,4
Przemysł	Kurs [PLN]	Kapitalizacja mIn PLN	P/E			P/BV			EV/EBITDA			ROE [%]		
			2023	2024	2025	2023	2024	2025	2023	2024	2025	2023	2024	2025
Grupa Kęty	681,50	6 577	13,5	12,9	11,4	3,6	3,5	3,3	8,8	8,2	7,5	37,0	26,1	27,3
Grenevia	3,57	2 052	9,6	10,8	8,5	1,0	0,9	0,8	5,1	5,6	5,1	9,6	9,6	9,6
Stalprodukt	238,00	1 328	4,1	5,5	7,9	0,3	0,3	0,3	1,3	1,5	1,8	13,6	13,6	13,6
Wielton	8,15	492	11,0	8,1	5,3	0,8	0,8	0,7	5,8	5,3	4,5	18,0	18,0	18,0
Alumetal	81,30	1 283	-	-	-	-	-	-	7,2	6,7	-	30,5	30,5	30,5
Mangata Holding	91,50	611	10,1	8,1	7,0	1,1	1,0	1,0	5,6	4,9	4,7	-	19,7	19,7
Mediana	-	1 305	10,6	8,1	7,5	0,9	0,9	0,8	5,8	5,3	4,6	18,0	18,9	18,0
Biotechnologia	Kurs [PLN]	Kapitalizacja mIn PLN	P/E			P/BV			EV/EBITDA			ROE [%]		
			2023	2024	2025	2023	2024	2025	2023	2024	2025	2023	2024	2025
Synthaverse	5,37	377	53,7	26,9	17,9	2,4	2,3	2,1	19,3	10,7	6,6	6,8	5,2	6,5
Ryvü Therapeutics	59,40	1 373	-	-	10,3	3,6	5,3	3,5	-	-	6,9	-7,5	-32,8	-36,1
Captor Therapeutics	136,00	567	-	-	64,8	4,6	10,0	4,9	-	-	35,0	-	-36,7	-55,6
Celon Pharma	16,52	843	-	-	-	1,9	2,0	2,2	245,4	35,1	20,5	-7,1	-6,9	-6,1
Molecure	19,46	274	-	3,7	3,3	1,8	1,2	0,9	-	3,0	2,7	-11,4	-15,5	12,1
Selvita	74,10	1 360	32,6	20,8	16,3	4,5	3,7	3,0	16,0	11,1	9,3	17,0	16,4	18,7
Mediana	-	705	43,1	20,8	16,3	3,0	3,0	2,6	19,3	10,9	8,1	-7,1	-11,2	0,2

Źródło: DM BPS, Bloomberg

Dom Maklerski Banku BPS SA

ul. Grzybowska 81, 00-844 Warszawa,
tel.: +48 22 53 95 555, fax.: +48 22 53 95 556
www.dmbps.pl
dm@dmbps.pl

Sporządzone przez Departament Analiz:

Tomasz Czarnecki, MPW
Dyrektor Departamentu Analiz
tomasz.czarnecki@dmbps.pl
tel.: (22) 53 95 542

Jacek Borawski
Analityk Techniczny

Artur Wizner, MPW
Analityk
artur.wizner@dmbps.pl
tel.: (22) 53 95 548

Dr Łukasz Bryl
Analityk
lukasz.bryl@dmbps.pl
tel.: 785 500 874

Dane kontaktowe do Departamentu Sprzedaży:

Dariusz Stasiak, MPW
Dyrektor Departamentu Sprzedaży
dariusz.stasiak@dmbps.pl
tel.: +48 (22) 53 95 084

Krzysztof Jeż, MPW
krzysztof.jez@dmbps.pl
tel.: + 48 (22) 53 95 559

Lech Kucharski, MPW
lech.kucharski@dmbps.pl
tel.: + 48 (22) 53 95 522

Tomasz Kublik, MPW
tomasz.kublik@dmbps.pl
tel.: + 48 (22) 53 95 511

Tomasz Wojna
tomasz.wojna@dmbps.pl
tel.: + 48 (22) 53 95 541

Wyjaśnienia dotyczące stosowanej terminologii fachowej i wskaźników:

Dług netto – suma zobowiązań oprocentowanych pomniejszona o środki pieniężne i ich ekwiwalenty
EBIT – wynik na działalności operacyjnej
EBITDA – wynik działalności operacyjnej przed potrąceniem salda na działalności finansowej, opodatkowaniem i amortyzacją.
EV – (wartość ekonomiczna; EV= MC + dług netto) suma kapitalizacji i długu netto
Marża brutto na sprzedaży – relacja zysku brutto na sprzedaży do przychodów ze sprzedaży
Marża EBIT – (EBIT/Przychody ze sprzedaży) relacja zysku z działalności operacyjnej do przychodów ze sprzedaży
Marża EBITDA – (EBITDA/Przychody ze sprzedaży) relacja EBITDA do przychodów ze sprzedaży
EBIT/EV – iloraz zysku z działalności operacyjnej i wartości ekonomicznej (suma kapitalizacji i długu netto)
MC/EBIT – iloraz kapitalizacji (iloczyn kursu akcji i liczby akcji) oraz zysku z działalności operacyjnej
MC/S – iloraz kapitalizacji (liczba wyemitowanych akcji razy kurs akcji) i przychodów ze sprzedaży
P/E – (Cena/Zysk) relacja kursu akcji do prognozowanego rocznego zysku netto przypadający na akcję
P/BV – (Cena/Wartość Księgową) relacja kursu akcji do prognozowanej wartości księgowej przypadającą na akcję
P/CF – [Cena/(zysk netto + amortyzacja)] relacja kursu akcji do sumy przypadającego na akcję zysku netto i amortyzacji
Stopa dywidendy – (DY) dywidenda na akcję podzielona przez kurs akcji
Wskaźnik wypłaty dywidendy – (D/E) relacja dywidenda przypadająca na akcję do zysku na akcję
Wskaźnik pokrycia dywidendy – (E/D) relacja zysku na akcję do dywidendy na akcję

Opracowanie wyraża wiedzę oraz poglądy autorów według stanu na dzień jego sporządzenia. Autorzy nie uwzględniają w opracowaniu jakichkolwiek szczególnych zamierzeń inwestycyjnych, szczególnych celów inwestycyjnych, sytuacji finansowej ani szczególnych potrzeb czy żądań potencjalnych odbiorców. Opracowanie publikowane jest w celach wyłącznie informacyjnych lub marketingowych i nie powinno być interpretowane jako (1) osobista rekomendacja, (1) porada inwestycyjna, prawna, lub innego typu, ani jako (2) zachęta do działania, inwestowania czy pozbywania się inwestycji w szczególny sposób, bądź (4) ocena lub zapewnienie opłacalności inwestycji w instrumenty finansowe objęte opracowaniem.

W szczególności opracowanie nie stanowi „badania inwestycyjnego” lub „publikacji handlowej” w rozumieniu Rozporządzenia Delegowanego Komisji (UE) 2017/565 z dnia 25 kwietnia 2016 r. uzupełniającego dyrektywę Parlamentu Europejskiego i Rady 2014/65/UE w odniesieniu do wymogów organizacyjnych i warunków prowadzenia działalności przez firmy inwestycyjne oraz pojęć zdefiniowanych na potrzeby tej dyrektywy, bądź „rekomendacji” w rozumieniu Rozporządzenia Parlamentu Europejskiego i Rady (UE) NR 596/2014 z dnia 16 kwietnia 2014 r. w sprawie nadzoru na rynku (rozporządzenie w sprawie nadzoru na rynku) oraz uchylającego dyrektywę 2003/6/WE Parlamentu Europejskiego i Rady i dyrektywy Komisji 2003/124/WE, 2003/125/WE i 2004/72/WE.

Opracowanie zostało sporządzone z zachowaniem należytej staranności i rzetelności przy zachowaniu zasad metodologicznej poprawności na podstawie ogólnodostępnych informacji, w dniu publikacji opracowania, pozyskanych ze źródeł wiarygodnych dla Domu Maklerskiego Banku BPS S.A. Dom Maklerski Banku BPS S.A. nie gwarantuje ich kompletności, prawdziwości lub dokładności.

Dom Maklerski Banku BPS S.A. nie ponosi odpowiedzialności za ewentualne decyzje inwestycyjne podjęte na podstawie niniejszego opracowania ani za ewentualne szkody poniesione w wyniku tych decyzji inwestycyjnych. Opracowanie nie powinno być interpretowane jako oświadczenie ani gwarancja (zarówno wyraźna, jak i implikowana) w zakresie generowania zysku z tytułu prezentowanej strategii inwestycyjnej.

Inwestowanie na rynku kapitałowym wiąże się z możliwością utraty części lub całości zainwestowanego kapitału. Szczegółowe informacje o ryzykach związanych z inwestowaniem w instrumenty finansowe dostępne są na stronie internetowej DMBPS: www.dmbps.pl w zakładce Regulacje i dokumenty.

Dom Maklerski Banku BPS S.A., jego akcjonariusze lub pracownicy mogą posiadać długie lub krótkie pozycje powstałe w wyniku transakcji zawartych na instrumentach z rynków OTC lub innych instrumentach finansowych wymienionych w opracowaniu. Organem sprawującym nadzór nad działalnością Domu Maklerskiego Banku BPS S.A. jest Komisja Nadzoru Finansowego z siedzibą w Warszawie, przy ulicy Pięknej 20.

Powielanie bądź publikowanie w jakiegokolwiek formie niniejszego opracowania, lub jego części, oraz wykorzystywanie materiału do własnych opracowań celem publikacji, bez pisemnej zgody Domu Maklerskiego Banku BPS S.A. jest zabronione. Niniejsze opracowanie jest prawnie chronione zgodnie z **Ustawą z 4 lutego 1994 r. o prawie autorskim i prawach pokrewnych (Dz. U. 2019 poz. 1231)**.