

GPW - Indeksy					
Indeksy	Zamknięcie [pkt.]	Zmiana dzienna	Relatywnie do WIG	Zmiana tyg. [t/t]	Zmiana od początku roku
WIG	70 814,4	↓ -1,80%	-	-1,63%	23,24%
WIG20	2 142,8	↓ -2,10%	-0,31%	-2,14%	19,58%
mWIG40	5 264,9	↓ -1,29%	0,52%	-0,31%	26,73%
sWIG80	21 721,3	↓ -0,95%	0,87%	-0,90%	24,15%

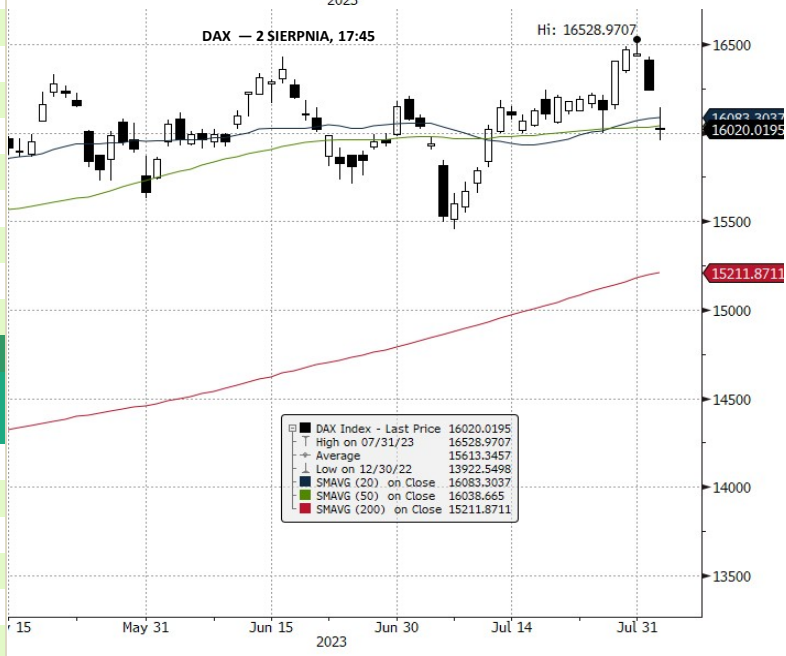
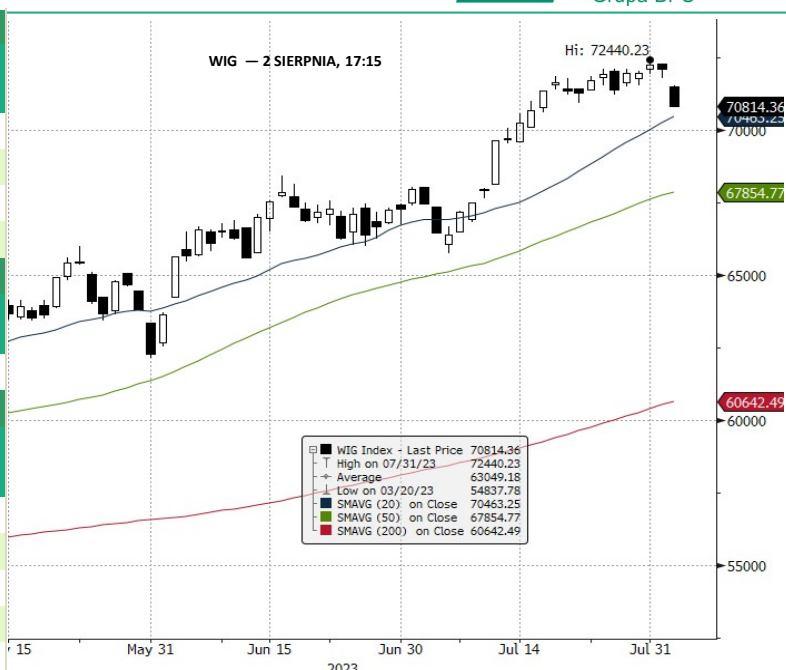
GPW - FW20					
Wybrane dane	Zamknięcie [pkt.]	Zmiana dzienna	Zmiana tyg. [t/t]	Zmiana od początku roku	
FW20U2320	2 132	0,0	↓ -2,02%	-2,38%	15,93%

Indeksy zagraniczne - kursy zamknięcia				
Indeks	Kurs [pkt.]	Zmiana	Relatywnie do WIG	Zmiana od początku roku
BOVESPA (BRAZYLIA)	120 858,7	↓ -0,32%	1,51%	10,14%
BUX (WĘGRY)	53 698,2	↓ -0,23%	1,60%	22,62%
CAC 40 (FRANCJA)	7 312,8	↓ -1,26%	0,55%	12,96%
DAX (NIEMCY)	16 020,0	↓ -1,36%	0,45%	15,06%
DIJA (USA)	35 282,5	↓ -0,98%	0,84%	6,44%
EUROSTOXX 50 (EU)	4 336,5	↓ -1,61%	0,19%	14,31%
FTSE 100 (GB)	7 561,6	↓ -1,36%	0,45%	1,47%
ISE 100 (TURCJA)	7 258,5	↑ 1,26%	3,12%	31,75%
MERVAL (ARGENTYNA)	445 226,2	↓ -1,72%	0,08%	120,32%
MSCI EM	1 020,0	↓ -2,21%	-0,42%	6,65%
NASDAQ COMPOSITE (USA)	13 973,5	↓ -2,17%	-0,38%	33,51%
PX (CZECHY)	1 360,8	↑ 0,06%	1,89%	13,24%
RTS (ROSJA)	1 040,2	↓ -1,48%	0,33%	7,23%
S&P 500	4 513,4	↓ -1,38%	0,43%	17,55%

Indeksy zagraniczne - kurs na godzinę: 8:21				
Indeks	Kurs [pkt.]	Zmiana	Relatywnie do WIG	Zmiana od początku roku
NIKKEI225 (JAPONIA)	32 159,3	↓ -1,68%	0,13%	23,24%
HANG SENG (HONG KONG)	19 652,0	↑ 0,64%	2,48%	-0,65%
BSE 30 (INDIE)	65 639,4	↓ -0,22%	1,61%	7,89%
KOSPI 100 (KOREA Płd.)	2 578,9	↓ -0,54%	1,29%	15,31%
SHANGHAI A-SHARE (CHINY)	3 429,4	↓ -0,22%	1,61%	11,01%
SHANGHAI B-SHARE (CHINY)	275,4	↑ 0,13%	1,96%	-1,59%

Kontrakty terminowe - kurs na godzinę: 8:21				
Futures	Kurs [pkt.]	Zmiana	Relatywnie do FWIG20	Zmiana od początku roku
EuroStoxx50 Futures	4 346,0	↓ -0,09%	1,97%	14,82%
CAC40 Futures	7 307,5	↓ -0,25%	1,81%	12,57%
DAX Futures	16 053,0	↓ -0,21%	1,85%	14,76%
S&P500 Futures	4 536,8	↓ -0,01%	2,05%	16,48%
DIJA Futures	35 407,0	↓ -0,48%	1,57%	6,81%
NASDAQ Futures	15 459,5	↓ -0,09%	1,97%	38,79%

Waluty - kurs na godzinę: 08:21					
Waluta	Kurs [PLN]	Zmiana [PLN]	Zmiana [%]	Relatywnie do WIG	Zmiana od początku roku
EUR	4,4453	-0,0021	↓ -0,05%	1,78%	-5,05%
CHF	4,6265	-0,0067	↓ -0,14%	1,69%	-2,11%
USD	4,0638	-0,0021	↓ -0,05%	1,78%	-7,20%
EUR/USD	1,0939	0,0001	↑ 0,01%	1,84%	2,20%



Surowce - kursy zamknięcia				
Surowiec	Kurs	Zmiana [%]	Relatywnie do WIG	Zmiana od początku roku
ROPA WTI (USD za baryłkę)	79,6	↑ 0,09%	1,92%	-1,13%
MIEDŹ (USD za tonę)	8 589,0	↓ -2,04%	-0,24%	2,51%
ZŁOTO (USD za uncję)	1 944,2	↓ -0,15%	1,68%	6,22%
SREBRO (USD za uncję)	23,7	↓ -0,66%	1,16%	-1,92%
PLATYNA (USD za uncję)	926,7	↓ -0,40%	1,43%	-14,63%
GAZ ZIEMNY (USD za MMBtu)	2,5	↑ 0,08%	1,91%	-44,17%
W. KAMIENNY (USD za tonę)	133,5	↓ -0,63%	1,19%	-66,97%
CYNK (USD za tonę)	2 486,5	↓ -3,43%	-1,66%	-16,42%
ŻELAZO (CNY za tonę)	816,0	↓ -2,33%	-0,54%	-4,56%
CYNA (USD za tonę)	27 418,0	↓ -1,10%	0,71%	10,52%
ALUMINIUM (USD za tonę)	2 209,0	↓ -2,06%	-0,26%	-7,11%
OŁÓW (USD za tonę)	2 146,5	↓ -0,02%	1,81%	-6,39%
NIKIEL (USD za tonę)	21 560,0	↓ -3,57%	-1,80%	-30,72%

Źródło: Bloomberg

Źródło: Bloomberg

Największe wzrosty											
WIG20				mWIG40				sWIG80			
Nazwa	Kurs	Wzrost	Obroty	Nazwa	Kurs	Wzrost	Obroty	Nazwa	Kurs	Wzrost	Obroty
ALIOR	57,5	↓ -0,2%	9 866 068	CIGAMES	6,7	↑ 4,7%	11 113 669	MEDICALG	33,2	↑ 5,4%	966 597
CDPROJEKT	159,3	↓ -0,9%	39 006 662	MOBRUK	298,0	↑ 3,3%	5 926 990	FORTE	27,0	↑ 2,7%	402 709
DINOPL	444,0	↓ -1,1%	55 245 294	GRUPRACUJ	61,9	↑ 3,2%	397 547	ASTARTA	32,5	↑ 2,2%	655 902
ASSECOPOL	79,4	↓ -1,2%	4 552 387	DOMDEV	149,8	↑ 2,0%	453 349	MANGATA	91,0	↑ 1,7%	4 074
PGE	8,7	↓ -1,3%	24 490 504	XTB	39,2	↑ 0,1%	6 858 288	AMBRA	26,8	↑ 1,5%	87 941

Największe spadki											
WIG20				mWIG40				sWIG80			
Nazwa	Kurs	Spadek	Obroty	Nazwa	Kurs	Spadek	Obroty	Nazwa	Kurs	Spadek	Obroty
ALLEGRO	34,1	↓ -4,8%	70 503 686	BOGDANKA	36,3	↓ -4,0%	9 092 084	ABPL	54,2	↓ -4,9%	413 463
KRUK	421,4	↓ -3,3%	10 156 254	DEVELIA	4,7	↓ -3,9%	396 905	ASSECOSEE	48,6	↓ -4,0%	106 361
JSW	39,1	↓ -3,3%	20 246 879	LIVECHAT	148,0	↓ -3,6%	1 682 322	ERBUD	44,4	↓ -3,9%	229 567
KGHM	118,2	↓ -3,3%	49 393 784	AMREST	27,9	↓ -3,0%	3 691 356	DATAWALK	81,9	↓ -3,1%	741 101
PEPCO	33,8	↓ -3,0%	15 581 520	NEUCA	750,0	↓ -2,6%	943 250	ENTER	45,6	↓ -3,0%	375 364

Największe obroty											
WIG20				mWIG40				sWIG80			
Nazwa	Kurs	Zmiana	Obroty	Nazwa	Kurs	Zmiana	Obroty	Nazwa	Kurs	Zmiana	Obroty
PKNORLEN	69,9	↓ -1,7%	127 851 787	CIGAMES	6,7	↑ 4,7%	11 113 669	RAINBOW	45,4	↓ -1,9%	4 356 910
ALLEGRO	34,1	↓ -4,8%	70 503 686	TAURONPE	3,7	↓ -1,2%	10 634 015	POLIMEXMS	4,7	↓ -0,5%	2 430 497
PKOBP	39,5	↓ -2,0%	63 792 100	CCC	51,0	↓ -1,0%	10 480 484	COGNOR	8,3	↓ -2,1%	2 321 450
PEKAO	115,6	↓ -1,4%	62 292 857	BOGDANKA	36,3	↓ -4,0%	9 092 084	LUBAWA	2,7	↓ -1,7%	1 639 623
DINOPL	444,0	↓ -1,1%	55 245 294	XTB	39,2	↑ 0,1%	6 858 288	GREENX	2,6	↓ -3,0%	1 342 312

CATALYST											
Catalyst - największe obroty											
Nazwa	Kurs	Zmiana	Obroty	Nazwa	Kurs	Zmiana	Obroty	Nazwa	Kurs	Zmiana	Obroty
WZ1127	97,9	↓ 0,0%	398 136	ECH1123	100,2	↑ 0,0%	76 668	KR10228	100,2	↑ 0,0%	43 587
OK0724	95,0	↑ 0,2%	392 072	GHE0124	98,3	↑ 0,2%	70 500	DKP0626	100,0	↑ 0,0%	37 400
PHN0526	101,0	↑ 0,2%	117 387	GHS0124	98,5	↓ -0,1%	54 144	KRU0628	100,7	↓ 0,0%	37 252
OK1025	89,2	↓ -0,1%	111 405	KRU0224	100,5	↓ -0,3%	46 349	PCX1124	96,3	↓ -0,7%	32 948
PEO1027	100,8	↑ 0,7%	98 259	KR10228	100,2	↑ 0,0%	43 587	PRF0624	96,9	↑ 0,0%	32 358

Źródło: GPW

## Informacja dnia GRUPA KĘTY SA

**Zysk netto j.d. Grupy Kęty w II kw. '23 wyniósł ok. 151 mln zł; wcześniej szacowano 145 mln zł.** Grupa Kęty miała w drugim kwartale 2023 r. 1,34 mld zł skonsolidowanych przychodów ze sprzedaży, 240,1 mln zł zysku EBITDA, 195,2 mln zł EBIT oraz 151,3 mln zł zysku netto - podała spółka w raporcie. Zysk netto j.d. wyniósł ok. 151 mln zł, wobec szacowanych wcześniej 145 mln zł zysku.

W czerwcu Kęty szacowały, że w drugim kwartale 2023 r. zysk netto przypadający na akcjonariuszy j.d. wyniesie 145 mln zł, a EBITDA 235 mln zł. Skonsolidowane przychody ze sprzedaży szacowane były na 1,35 mld zł, a skonsolidowany zysk operacyjny na 190 mln zł.

Dla porównania, w drugim kwartale 2022 r. przychody wyniosły 1,65 mld zł, EBITDA 350,3 mln zł, EBIT 310 mln zł, a zysk netto 246,4 mln zł. Zysk netto j.d. wyniósł w tamtym okresie 246 mln zł. (PAP Biznes)

**Komentarz DM Banku BPS.** Wyniki Grupy Kęty za II kwartał są gorsze niż przed rokiem, ale na poziomie zysku netto nieco lepsze niż oczekiwania. Przychody wyniosły 1,34 mld zł (spadek o 19 proc. r/r). zysk EBITDA spadł o 31 proc. do 240,1 mln zł, zysk operacyjny ukształtował się na poziomie 151,3 mln zł (spadek o 51,2 proc.), a wypracowany zysk netto był niższy niż rok temu o 38,6 proc. i wyniósł 151 mln zł. Trudna sytuacja przełożyła się nie tylko na mniejsze przychody, ale także na niską rentowność. Rentowność netto spadła z 14,9 proc. do 11,3 proc. Perspektywy rozwoju Grupy uzależnione są od sytuacji w branży budowlanej – w II półroczu 2023 spodziewane jest utrzymanie koniunktury na podobnym poziomie co w I półroczu. Mimo, że w II kwartale Grupa doświadczyła spadku sprzedaży (co częściowo wynikało także z umocnienia złotego – Grupa sprzedaje produkty do ponad 50 krajów), fundamenty wciąż oceniamy jako solidne. Od początku roku notowania Grupy Kęty utrzymują się w trendzie wzrostowym, zyskując w tym czasie 49 proc. W naszej ocenie, rozpoczynająca się korekta na GPW, może hamować ewentualne wzrosty podczas najbliższych sesji. (Ł. Bryl)

## Informacja dnia BANK PEKAO SA

**Zysk netto grupy Pekao SA w II kw. '23 wyniósł 1.693 mln zł, powyżej oczekiwań.** Zysk netto grupy Banku Pekao SA w drugim kwartale 2023 roku wzrósł do 1.693 mln zł z 468 mln zł rok wcześniej - poinformował bank w raporcie. Zysk banku okazał się 3 proc. powyżej oczekiwań rynku, który spodziewał się, że wyniesie on 1.648 mln zł.

Oczekiwania 6 biur maklerskich co do zysku netto za II kwartał wahały się od 1.481 mln zł do 1.732 mln zł.

Zysk wzrósł 262 proc. r/r i 17 proc. k/k.

Całe pierwsze półrocze Bank Pekao zamknął zyskiem netto w wysokości 3,14 mld zł w porównaniu do 1,38 mld zł rok wcześniej.

Bank podał, że za znaczącym wzrostem zysku stał wzrost skali działania, korzystne wyniki wszystkich segmentów działalności, wyższy wynik odsetkowy, mniejsze w ujęciu rok do roku rezerwy i składki. (...) (PAP Biznes)

## Informacja dnia ALUMETAL SA

**Hydro Aluminium AS ogłasza przymusowy wykup akcji Alumetalu.** Hydro Aluminium AS ogłasza przymusowy wykup akcji Alumetalu od akcjonariuszy mniejszościowych, posiadających akcje stanowiące 3,22 proc. ogólnej liczby głosów na WZ - wynika z ogłoszenia w gazecie "Parkiet".

Przymusowy wykup rozpocznie się 3 sierpnia. Dzień wykupu został ustalony na 8 sierpnia 2023 r.

Cena wykupu wynosi 82 zł za akcję.

Hydro Aluminium posiada akcje spółki stanowiące 96,78 proc. głosów na WZA.

Pod koniec maja Hydro Aluminium wezwał do sprzedaży 100 proc. akcji Alumetalu, po cenie 78,69 zł za papier. Cena została potem podniesiona do 82 zł za akcję. Wezwanie zakończyło się zawarciem transakcji na łącznie 15.267.051 akcji. (...) (PAP Biznes)

- Informacja dnia**  
**ARCTIC PAPER SA** **Arctic Paper szacuje przychody w II kw. na ok. 836 mln zł, a EBITDA na 60-70 mln zł; poniżej oczekiwań.** Arctic Paper szacuje skonsolidowany przychód ze sprzedaży w drugim kwartale 2023 r. na ok. 836 mln zł, a EBITDA na 60-70 mln zł - podała spółka w komunikacie. Analitycy ankietowani przez PAP Biznes oczekiwali 903-908,4 mln zł przychodów i 96,6-130 mln zł EBITDA. Arctic Paper ocenił w komunikacie, że na niższym poziomie skonsolidowanych kwartalnych wyników finansowych główny wpływ ma odczuwalne w całej Europie wyraźne osłabienie gospodarcze, czego skutkiem jest obniżenie popytu na papier graficzny i celulozę oraz zmniejszenie stanów magazynowych przez klientów. (...) (PAP Biznes)
- Informacja dnia**  
**ASSECO SEE SA** **Asseco SEE miało w II kw. 49,1 mln zł zysku netto i 375,5 mln zł przychodów, zgodnie z szacunkami.** Asseco SEE miało w drugim kwartale 2023 r. 49,1 mln zł zysku netto, 375,5 mln zł przychodów i 54,1 mln zł zysku operacyjnego - podała spółka w raporcie. Wyniki są zgodne z wcześniejszymi szacunkami. Pod koniec lipca Asseco SEE szacowało skonsolidowany zysk netto za pierwsze półrocze 2023 roku na ok. 96 mln zł, przychody na ok. 756 mln zł, a zysk operacyjny na ok. 104 mln zł. W samym drugim kwartale zysk netto szacowany był na ok. 49 mln zł, przychody na 376 mln zł, a zysk operacyjny na 54 mln zł. Z opublikowanego w środę raportu wynika, że Asseco SEE miało w pierwszym półroczu 2023 r. 96,2 mln zł zysku netto, 755,6 mln zł przychodów i 104,1 mln zł zysku operacyjnego. (PAP Biznes)
- Informacja dnia**  
**CYFROWY**  
**POLSAT SA** **Cyfrowy Polsat rozważa emisję obligacji; szacuje, że jej wartość może wynieść ok. 500 mln zł.** Intencją Cyfrowego Polsatu jest przeprowadzenie emisji obligacji serii E, w ramach ustanowionego wcześniej programu, do końca trzeciego kwartału 2023 r., z zastrzeżeniem występowania odpowiednich warunków na rynku. Zarząd szacuje, że wartość emisji wyniesie ok. 500 mln zł - podała spółka w komunikacie. Jak podano, w środę zarząd podjął uchwałę m.in. w sprawie zawarcia umów związanych z rozważaną emisją oraz zatwierdzenia projektu warunków emisji obligacji serii E. Rada nadzorcza wyraziła zgodę na zawarcie umów oraz zatwierdziła projekt. (...) (PAP Biznes)
- Informacja dnia**  
**FERRO SA** **Ferro przejmie spółkę Heating Polska; wartość transakcji to 9,65 mln zł.** Ferro nabyło 100 proc. udziałów w kapitale spółki Heating Polska, która jest dostawcą pomp ciepła na rynku polskim. Wartość transakcji to 9,65 mln zł - podało Ferro w komunikacie. W ocenie zarządu, akwizycja wpisuje się w ramy ogłoszonej strategii Ferro w zakresie dywersyfikacji i ekspansji produktowej, a także pozwoli na dalszy wzrost w segmencie odnawialnych źródeł energii. (...) (PAP Biznes)
- Informacja dnia**  
**HUUUGE INC.** **Rezygnacja Pana Yehoshua Gurtler ze stanowiska Sekretarza Emitenta.** HUUUGE, Inc. informuje, że w dniu 2 sierpnia 2023 r. Pan Yehoshua Gurtler, Sekretarz Emitenta, złożył rezygnację ze stanowiska Sekretarza Emitenta ze skutkiem na dzień 2 sierpnia 2023 r. Obowiązki Sekretarza Emitenta będzie tymczasowo pełnił Pan Anton Gauffin, Dyrektor Generalny Emitenta. (ESPI RB NR 36/23)
- Informacja dnia**  
**MPAY SA** **Fundusz Solution One ma ponad 5 proc. w akcjonariacie mPay.** Fundusz Solution One zwiększył udział w akcjonariacie mPay do 5,48 proc. - podało mPay w komunikacie. Przed zmianą fundusz posiadał akcje stanowiące 3,76 proc. udziału w kapitale zakładowym mPay. (PAP Biznes)

## WIG20 FUTURES



Źródło: Bloomberg

**Komentarz DM Banku BPS.** Wystarczyła jedna sesja i odwrócenie trendu stało się faktem. W środę na GPW dominowały spadki wywołane zewnętrznymi nastrojami. WIG20 zakończył notowania spadkiem o 2,10 proc. i zamknął sesję na 2142,82 pkt. Indeks szerokiego rynku WIG spadł na zamknięciu o 1,80 proc. i zamknął sesję na 70814,36pkt. mWIG40 spadł o 1,39 proc. i zakończył notowania na poziomie 5264,91 pkt., sWIG80 zakończył sesję spadkiem o 0,95 proc. kończąc notowania na poziomie 21721,33 pkt. Obroty na rynku wzrosły w stosunku do poprzedniej sesji i wyniosły 0,85mld zł wobec 0,84mld zł w poprzedni dzień sesyjny. Na FW20U2320 wartość LOP-u spadła i osiągnęła wartość 82354 wobec 83924 pozycji na zamknięciu poprzedniej sesji. Obroty podczas sesji wyniosły 26020 wobec 18582 kontraktów poprzednio. Niedźwiedzie na GPW doczekali odwrócenia trendu na spadkowy lub co najmniej korekty do poziomu 2065pkt. i w tej sytuacji mogą bez ryzyka utrzymywać pozycje. (T. Czarnecki)

**Dane makro****03.08.2023****KALENDARIUM**

Czwartek		Wydarzenie	Okres	Odczyt	Poprzednio
1:00	Australia	Indeks PMI usług (F)	lip	47,9	50,3
2:01	Irlandia	Indeks PMI usług	lip	56,7	56,8
2:30	Japonia	Indeks PMI usług (F)	lip	53,8	54
3:45	Chiny	Indeks PMI usług	lip	54,1	53,9
7:00	Indie	Indeks PMI zbiorczy	lip	61,9	59,4
7:00	Indie	Indeks PMI usług	lip	62,3	58,5
8:00	Niemcy	Eksport	cze	131,3 mld	131,1 mld (R)
8:00	Niemcy	Import	cze	112,6 mld	116,5 mld (R)
8:00	Norwegia	Podaż pieniądza M3 r/r	cze	-3,30%	2,2%
8:00	Niemcy	Bilans handlu zagranicznego	cze	18,7 mld	14,6 mld (R)
8:30	Szwajcaria	Inflacja CPI m/m	lip		0,1%
8:30	Szwajcaria	Inflacja CPI r/r	lip		1,7%
9:00	Turcja	Inflacja CPI m/m	lip		3,92%
9:00	Turcja	Inflacja CPI r/r	lip		38,21%
9:00	Turcja	Inflacja PPI m/m	lip		6,5%
9:00	Turcja	Inflacja PPI r/r	lip		40,42%
9:15	Hiszpania	Indeks PMI usług	lip		53,4
9:45	Włochy	Indeks PMI usług	lip		52,2
9:50	Francja	Indeks PMI usług (F)	lip		48
9:55	Niemcy	Indeks PMI usług (F)	lip		54,1
10:00	Euroland	Indeks PMI usług (F)	lip		52
10:30	Wielka Brytania	Indeks PMI usług (F)	lip		53,7
11:00	Euroland	Inflacja PPI m/m	cze		-1,9%
11:00	Euroland	Inflacja PPI r/r	cze		-1,5%
13:00	Wielka Brytania	Stopa procentowa	cze		5,00%
14:15	Kanada	Rezerwy walutowe	lip		114,28 mld
14:30	USA	Osób pobierających zasiłek dla bezrobotnych	22.lip		1690 tys.
14:30	USA	Nowozarejestrowani bezrobotni	29.lip		221 tys.
14:30	USA	Jednostkowe koszty pracy k/k (P)	II kwartał		4,2%
14:30	USA	Jednostkowe koszty pracy r/r (P)	II kwartał		3,8%
15:00	Brazylia	Indeks PMI zbiorczy	lip		51,5
15:00	Brazylia	Indeks PMI usług	lip		53,3
15:45	USA	Indeks PMI zbiorczy (F)	lip		53,2
15:45	USA	Indeks PMI usług (F)	lip		52,4
16:00	USA	Zamówienia w przemyśle m/m	cze		0,3%
16:00	USA	Indeks ISM dla branż poza przemysłowych	lip		53,9
16:30	USA	Zapasy gazu ziemnego	28.lip		2387 mld
	Czechy	Stopa procentowa	lip		7,00%
	Włochy	Sprzedaż detaliczna m/m	cze		0,7%
	Włochy	Sprzedaż detaliczna r/r	cze		3,00%

Na podstawie :stooq.pl

**Wybrane  
wydarzenia  
w spółkach  
03.08.2023**

**ZREMB** - NWZA: Chojnice. W sprawie zmiany nazwy skrótu firmy, rozszerzenia przedmiotu działalności spółki.

**ALIOR** - NWZA: Warszawa. W sprawie zmian w składzie rady nadzorczej.

**IBCPOLSKA** - NWZA: Łosice. W sprawie powołania członków rady nadzorczej.

**INGBSK** - Konferencja wynikowa Spółki: Konferencja poświęcona wynikom ING Banku Śląskiego za II kwartał 2023 roku.

**KETY** - Konferencja wynikowa Spółki: Prezentacja wyników 2 kwartału Grupy Kęty.

**PEKAO** - Konferencja wynikowa Spółki: Prezentacja wyników finansowych Grupy Banku Pekao za II kwartał 2023 roku.

**PIXELCROW** - NWZA: Warszawa. W sprawie zmiany Uchwały nr 22 ZWZ z 24 maja 2023 roku w sprawie podwyższenia kapitału zakładowego w drodze emisji nowych akcji serii J.

**INGBSK** - Skonsolidowany raport półroczny II/2023:

**PEKAO** - Skonsolidowany raport półroczny II/2023:

**FEMTECH** - Raport kwartalny II/2023:

**ASSECOBS** - Raport półroczny II/2023:

**ZUE** - Dzień wypłaty dywidendy: Dywidenda w wysokości 0,07 PLN na akcję.

**LARQ** - Wprowadzenie do obrotu: Wprowadzenie do obrotu giełdowego na Głównym Rynku GPW 250.000 akcji serii L1, 250.000 akcji serii L2, 250.000 akcji serii L3, 250.000 akcji serii L4 spółki LARQ S.A.

*Na podstawie: infostrefa.com*

## SPÓŁKI I MNOŻNIKI RYNKOWE

Banki	Kurs [PLN]	Kapitalizacja mIn PLN	P/E			P/BV			D/Y [%]			ROA [%]		
			2023	2024	2025	2023	2024	2025	2023	2024	2025	2023	2024	2025
PKO BP	39,54	49 425	7,9	7,4	7,2	1,2	1,1	1,0	6,4	7,6	7,7	0,8	1,2	1,4
Santander Polska	384,60	39 302	8,8	9,2	8,7	1,2	1,2	1,1	4,5	6,8	6,3	1,0	1,5	1,6
PEKAO	115,55	30 328	5,8	6,9	7,7	1,1	1,0	1,0	7,7	8,7	7,9	1,1	1,7	1,5
ING	191,20	24 875	7,2	7,5	7,9	1,7	1,3	1,2	4,2	5,9	5,4	1,0	1,4	1,4
mBank	461,30	19 589	5,6	6,3	6,4	1,3	1,1	1,0	0,0	0,0	3,9	-0,1	0,6	1,0
Bank Millennium	6,32	7 661	4,0	4,1	5,2	1,2	1,0	0,9	0,0	0,0	0,0	-1,1	0,2	0,5
Alior Bank	57,50	7 507	5,1	6,2	7,4	1,0	0,8	0,7	0,0	3,0	5,0	1,0	1,6	1,4
Bank Handlowy	86,70	11 328	5,1	7,6	9,6	1,3	1,2	1,2	10,4	14,1	11,3	2,3	3,0	2,2
BNP Paribas	64,00	9 451	7,1	6,1	5,4	0,7	0,7	0,6	0,0	0,0	2,0	0,2	0,8	0,8
<b>Mediana</b>	-	<b>19 589</b>	<b>5,8</b>	<b>6,9</b>	<b>7,4</b>	<b>1,2</b>	<b>1,1</b>	<b>1,0</b>	<b>4,2</b>	<b>5,9</b>	<b>5,4</b>	<b>1,0</b>	<b>1,4</b>	<b>1,4</b>
Finanse inne	Kurs [PLN]	Kapitalizacja mIn PLN	P/E			P/BV			D/Y [%]			ROE [%]		
PZU	39,68	34 265	7,9	8,2	8,3	1,4	1,3	1,1	6,5	7,5	8,0	18,1	19,6	17,4
KRUK	421,40	8 141	9,1	8,0	7,1	2,1	1,8	1,6	3,6	4,0	5,0	27,1	25,5	24,4
GPW	37,58	1 577	10,2	9,7	9,6	1,5	1,4	1,4	7,3	7,5	7,6	14,2	14,4	14,3
<b>Mediana</b>	-	<b>8 141</b>	<b>9,1</b>	<b>8,2</b>	<b>8,3</b>	<b>1,5</b>	<b>1,4</b>	<b>1,4</b>	<b>6,5</b>	<b>7,5</b>	<b>7,6</b>	<b>18,1</b>	<b>19,6</b>	<b>17,4</b>
Deweloperzy	Kurs [PLN]	Kapitalizacja mIn PLN	P/E			P/BV			EV/EBITDA			ROE [%]		
GTC	6,06	4 018	21,0	10,1	9,7	0,7	0,7	0,6	19,7	18,6	16,9	4,8	5,3	6,2
Dom Development	149,80	3 850	9,5	13,1	8,9	2,5	2,5	2,3	7,4	8,2	7,1	29,7	29,2	23,8
Echo Investment	4,32	1 783	11,4	9,3	5,3	1,0	1,0	0,9	14,1	20,7	10,9	7,5	8,1	6,4
Atal	56,40	2 184	7,7	9,0	6,8	1,5	1,5	1,4	7,2	8,7	6,9	26,1	22,9	19,1
Develia	4,71	2 108	9,8	8,9	7,6	1,4	1,4	1,3	9,7	9,5	8,3	15,3	13,5	14,6
<b>Mediana</b>	-	<b>2 184</b>	<b>9,8</b>	<b>9,3</b>	<b>7,6</b>	<b>1,4</b>	<b>1,4</b>	<b>1,3</b>	<b>9,7</b>	<b>9,5</b>	<b>8,3</b>	<b>15,3</b>	<b>13,5</b>	<b>14,6</b>
Budowlane	Kurs [PLN]	Kapitalizacja mIn PLN	P/E			P/BV			EV/EBITDA			ROE [%]		
Budimex	416,50	10 633	18,2	17,6	18,3	7,6	7,0	6,8	9,7	8,9	9,2	37,2	42,1	41,6
Unibep	10,60	372	-	-	-	-	-	-	-	-	-	7,4	7,4	7,4
MFO	35,00	231	14,2	7,5	5,5	0,7	0,6	0,6	6,3	3,9	3,4	13,8	13,8	13,8
Prochem	32,00	75	80,0	53,3	29,1	-	-	-	8,6	8,0	7,1	6,5	6,5	6,5
<b>Mediana</b>	-	<b>302</b>	<b>18,2</b>	<b>17,6</b>	<b>18,3</b>	<b>4,1</b>	<b>3,8</b>	<b>3,7</b>	<b>8,6</b>	<b>8,0</b>	<b>7,1</b>	<b>10,6</b>	<b>10,6</b>	<b>10,6</b>
Górnictwo	Kurs [PLN]	Kapitalizacja mIn PLN	P/E			P/BV			EV/EBITDA			ROE [%]		
KGHM	118,15	23 630	13,0	8,8	14,5	0,7	0,7	0,7	4,7	4,0	4,8	18,8	7,0	6,1
JSW	39,08	4 588	1,9	4,8	6,9	0,3	0,3	0,3	0,3	0,6	0,6	63,4	15,9	10,9
Bogdanka	36,32	1 235	1,4	1,2	2,1	0,3	0,2	0,2	0,5	0,5	0,7	5,1	13,4	16,7
<b>Mediana</b>	-	<b>4 588</b>	<b>1,9</b>	<b>4,8</b>	<b>6,9</b>	<b>0,3</b>	<b>0,3</b>	<b>0,3</b>	<b>0,5</b>	<b>0,6</b>	<b>0,7</b>	<b>18,8</b>	<b>13,4</b>	<b>10,9</b>
Paliwa	Kurs [PLN]	Kapitalizacja mIn PLN	P/E			P/BV			EV/EBITDA			ROE [%]		
PKN ORLEN	69,88	81 127	3,5	5,5	6,1	0,5	0,5	0,5	1,6	1,8	1,9	38,1	20,9	11,8
Unimot	100,00	820	5,7	7,4	7,3	1,1	1,0	0,9	3,5	3,9	3,9	61,2	41,2	27,8
MOL	32,04	26 292	8,4	7,7	6,5	0,6	0,6	0,5	2,5	2,5	2,5	24,1	14,2	12,6
<b>Mediana</b>	-	<b>13 556</b>	<b>5,7</b>	<b>7,4</b>	<b>6,5</b>	<b>0,6</b>	<b>0,6</b>	<b>0,5</b>	<b>2,5</b>	<b>2,5</b>	<b>2,5</b>	<b>38,1</b>	<b>20,9</b>	<b>12,6</b>

Źródło: DM BPS, Bloomberg



## SPÓŁKI I MNOŻNIKI RYNKOWE

IT	Kurs [PLN]	Kapitalizacja mIn PLN	P/E			P/BV			EV/EBITDA			ROE [%]		
			2023	2024	2025	2023	2024	2025	2023	2024	2025	2023	2024	2025
Asseco Poland	79,40	6 590	13,0	12,3	11,9	1,0	0,9	0,9	4,0	3,9	3,7	7,2	7,5	7,6
ComArch	148,50	1 208	13,5	11,6	10,8	0,9	0,9	0,8	4,1	3,8	3,5	8,6	7,2	7,5
LiveChat Software	148,00	3 811	22,3	17,9	16,0	21,4	-	-	18,7	15,6	13,5	-	95,7	95,7
Asseco BS	40,50	1 353	14,2	13,1	12,3	3,6	3,4	3,3	9,3	8,5	8,0	23,7	24,7	25,5
Asseco SEE	48,60	2 522	14,6	13,5	12,5	2,5	2,3	2,1	7,5	7,0	6,6	17,9	18,6	18,8
<b>Mediana</b>	-	<b>2 522</b>	<b>14,2</b>	<b>13,1</b>	<b>12,3</b>	<b>2,5</b>	<b>1,6</b>	<b>1,5</b>	<b>7,5</b>	<b>7,0</b>	<b>6,6</b>	<b>13,3</b>	<b>18,6</b>	<b>18,8</b>
Telekomunikacja i Media	Kurs [PLN]	Kapitalizacja mIn PLN	P/E			P/BV			EV/EBITDA			ROE [%]		
Cyfrowy Polsat	16,01	10 239	24,3	13,5	8,3	0,6	0,6	0,5	6,6	6,0	5,4	5,8	3,3	4,5
Orange Polska	7,28	9 549	10,7	11,2	9,9	0,7	0,7	0,7	4,9	4,8	4,5	5,3	6,0	6,1
Wirtualna Polska	116,00	3 398	20,4	16,0	13,3	3,5	3,1	2,7	9,1	8,2	7,4	21,7	18,5	19,1
Agora	8,30	387	8,2	26,8	11,9	0,5	0,5	0,5	10,3	8,2	7,3	-6,6	-3,7	-0,9
ATM GRUPA	3,41	287	8,1	7,9	7,0	0,9	0,9	0,9	4,3	4,6	4,2	-	-	-
<b>Mediana</b>	-	<b>3 398,3</b>	<b>10,7</b>	<b>13,5</b>	<b>9,9</b>	<b>0,7</b>	<b>0,7</b>	<b>0,7</b>	<b>6,6</b>	<b>6,0</b>	<b>5,4</b>	<b>5,5</b>	<b>4,6</b>	<b>5,3</b>
Producenci gier video	Kurs [PLN]	Kapitalizacja mIn PLN	P/E			P/BV			EV/EBITDA			ROE [%]		
CD Projekt SA	159,30	15 916	41,0	64,0	68,8	6,9	6,5	6,1	25,0	42,4	45,3	16,3	18,3	10,4
Playway	424,00	2 798	15,5	13,3	11,9	5,7	5,3	5,1	11,3	9,7	8,7	-	34,6	37,0
TEN Square Games	79,00	579	17,3	11,4	11,6	1,8	1,6	1,6	7,8	6,1	6,0	27,5	13,6	14,7
11 bit studios SA	699,00	1 690	71,2	9,5	10,2	6,1	3,8	3,4	62,8	6,9	7,7	11,1	10,2	40,3
<b>Mediana</b>	-	<b>2 244</b>	<b>29,1</b>	<b>12,3</b>	<b>11,8</b>	<b>5,9</b>	<b>4,5</b>	<b>4,2</b>	<b>18,2</b>	<b>8,3</b>	<b>8,2</b>	<b>16,3</b>	<b>16,0</b>	<b>25,9</b>
Odzież i obuwie	Kurs [PLN]	Kapitalizacja mIn PLN	P/E			P/BV			EV/EBITDA			ROE [%]		
LPP	13530,00	25 101	21,8	16,5	12,9	6,6	5,2	4,3	11,6	8,4	7,0	35,0	32,7	34,0
CCC	51,00	3 512	-	-	36,0	3,5	4,9	4,3	11,3	8,3	6,3	-11,6	-21,6	-19,1
Monnari Trade	5,46	167	10,9	9,1	9,1	-	-	-	5,5	5,1	4,8	24,7	24,7	24,7
Answeare.com	35,40	637	20,0	14,6	11,3	3,2	2,6	2,1	10,8	8,7	7,3	10,6	14,0	16,6
<b>Mediana</b>	-	<b>2 074</b>	<b>20,0</b>	<b>14,6</b>	<b>12,1</b>	<b>3,5</b>	<b>4,9</b>	<b>4,3</b>	<b>11,0</b>	<b>8,4</b>	<b>6,6</b>	<b>17,7</b>	<b>19,4</b>	<b>20,7</b>
Dystrybucja	Kurs [PLN]	Kapitalizacja mIn PLN	P/E			P/BV			EV/EBITDA			ROE [%]		
Allegro	34,08	36 014	41,2	25,3	18,7	3,7	3,2	2,7	17,5	13,7	11,4	-7,2	8,6	12,5
Dino Polska	444,00	43 530	28,7	21,9	17,7	7,7	5,8	4,4	19,1	15,6	13,1	31,3	30,6	29,3
Inter Cars	623,00	8 827	9,9	8,8	7,9	1,9	1,6	1,3	7,5	6,7	6,2	22,5	20,8	19,3
Eurocash	16,85	2 345	17,2	11,5	8,9	2,7	2,3	2,0	4,9	4,5	4,3	3,3	13,2	19,7
Neuca	750,00	3 306	21,7	17,6	14,7	3,5	3,1	3,0	10,7	9,1	8,2	14,4	14,2	15,5
<b>Mediana</b>	-	<b>3 306</b>	<b>17,2</b>	<b>11,5</b>	<b>8,9</b>	<b>2,7</b>	<b>2,3</b>	<b>2,0</b>	<b>7,5</b>	<b>6,7</b>	<b>6,2</b>	<b>14,4</b>	<b>14,2</b>	<b>19,3</b>
Spożywcze	Kurs [PLN]	Kapitalizacja mIn PLN	P/E			P/BV			EV/EBITDA			ROE [%]		
Ambra	66,00	1 520	11,7	10,2	9,4	1,7	1,6	1,4	6,4	5,8	5,6	15,0	15,0	15,0
Wawel	622,00	933	-	-	-	-	-	-	12,1	-	-	5,1	5,1	5,1
MBW	9,80	1 098	36,7	36,7	31,5	1,2	1,2	1,1	15,9	14,7	13,8	3,0	3,2	3,3
<b>Mediana</b>	-	<b>1 098</b>	<b>24,2</b>	<b>23,5</b>	<b>20,5</b>	<b>1,5</b>	<b>1,4</b>	<b>1,3</b>	<b>12,1</b>	<b>10,3</b>	<b>9,7</b>	<b>5,1</b>	<b>5,1</b>	<b>5,1</b>

Źródło: DM BPS, Bloomberg

## SPÓŁKI I MNOŻNIKI RYNKOWE

Energia	Kurs [PLN]	Kapitalizacja mIn PLN	P/E			P/BV			EV/EBITDA			ROE [%]		
			2023	2024	2025	2023	2024	2025	2023	2024	2025	2023	2024	2025
PGE	8,71	19 543	4,7	6,3	5,0	0,4	0,5	0,4	2,7	3,4	3,0	6,8	7,3	5,7
Enea	8,81	5 442	2,1	5,2	4,1	0,3	0,3	0,3	2,6	5,2	4,6	7,5	12,4	7,2
Tauron	3,70	6 476	2,3	4,2	3,3	0,4	0,4	0,4	3,4	4,6	4,1	2,8	13,4	8,8
Onde	11,24	619	56,2	56,2	112,4	1,9	1,8	1,8	16,4	17,2	24,5	1,6	2,5	3,0
Polenergia	85,20	7 511	18,8	15,4	13,8	1,7	1,5	1,4	14,7	12,0	11,3	7,4	8,5	9,6
ZE PAK	20,40	1 037	-	-	-	-	-	-	15,1	7,4	4,0	33,3	33,3	33,3
<b>Mediana</b>	-	<b>5 959</b>	<b>4,7</b>	<b>6,3</b>	<b>5,0</b>	<b>0,4</b>	<b>0,5</b>	<b>0,4</b>	<b>9,1</b>	<b>6,3</b>	<b>4,4</b>	<b>7,1</b>	<b>10,5</b>	<b>8,0</b>
Chemia	Kurs [PLN]	Kapitalizacja mIn PLN	P/E			P/BV			EV/EBITDA			ROE [%]		
			2023	2024	2025	2023	2024	2025	2023	2024	2025	2023	2024	2025
Grupa Azoty	26,10	2 589	-	217,5	4,8	-	-	-	25,5	7,6	5,2	18,1	0,0	0,1
Ciech	47,70	2 514	26,7	11,1	11,1	1,0	1,0	0,9	5,0	4,9	4,4	15,7	7,6	8,4
PCC Rokita	106,00	2 104	-	-	-	-	-	-	-	-	-	14,8	14,8	14,8
<b>Mediana</b>	-	<b>2 514</b>	<b>26,7</b>	<b>114,3</b>	<b>8,0</b>	<b>1,0</b>	<b>1,0</b>	<b>0,9</b>	<b>15,3</b>	<b>6,2</b>	<b>4,8</b>	<b>15,7</b>	<b>7,6</b>	<b>8,4</b>
Przemysł	Kurs [PLN]	Kapitalizacja mIn PLN	P/E			P/BV			EV/EBITDA			ROE [%]		
			2023	2024	2025	2023	2024	2025	2023	2024	2025	2023	2024	2025
Grupa Kęty	679,00	6 552	13,4	12,8	11,4	3,6	3,5	3,3	9,0	8,3	7,7	37,0	26,1	27,3
Grenevia	3,49	2 003	9,4	10,6	8,3	1,0	0,9	0,8	5,0	5,5	5,0	9,6	9,6	9,6
Stalprodukt	255,50	1 426	4,4	5,9	8,5	0,3	0,3	0,3	1,5	1,7	2,1	13,6	13,6	13,6
Wielton	8,55	516	11,6	8,5	5,6	0,9	0,8	0,8	6,0	5,4	4,6	18,0	18,0	18,0
Alumetal	81,30	1 283	-	-	-	-	-	-	7,2	6,7	-	30,5	30,5	30,5
Mangata Holding	91,00	608	10,1	8,1	7,0	1,1	1,0	1,0	5,5	4,9	4,7	-	19,7	19,7
<b>Mediana</b>	-	<b>1 354</b>	<b>10,7</b>	<b>8,3</b>	<b>7,6</b>	<b>0,9</b>	<b>0,9</b>	<b>0,8</b>	<b>6,0</b>	<b>5,4</b>	<b>4,7</b>	<b>18,0</b>	<b>18,9</b>	<b>18,0</b>
Biotechnologia	Kurs [PLN]	Kapitalizacja mIn PLN	P/E			P/BV			EV/EBITDA			ROE [%]		
			2023	2024	2025	2023	2024	2025	2023	2024	2025	2023	2024	2025
Synthaverse	5,43	382	54,3	27,2	18,1	2,5	2,4	2,1	19,5	10,8	6,7	6,8	5,2	6,5
Ryvü Therapeutics	58,50	1 353	-	-	10,2	3,5	5,2	3,4	-	-	6,7	-7,5	-32,8	-36,1
Captor Therapeutics	139,00	579	-	-	66,2	4,7	10,2	5,1	-	-	35,9	-	-36,7	-55,6
Celon Pharma	16,82	859	-	-	-	1,9	2,1	2,2	250,5	35,8	20,9	-7,1	-6,9	-6,1
Molecure	19,24	271	-	3,6	3,3	1,8	1,2	0,9	-	3,0	2,7	-11,4	-15,5	12,1
Selvita	74,00	1 358	32,5	20,8	16,3	4,5	3,7	3,0	16,0	11,1	9,3	17,0	16,4	18,7
<b>Mediana</b>	-	<b>719</b>	<b>43,4</b>	<b>20,8</b>	<b>16,3</b>	<b>3,0</b>	<b>3,0</b>	<b>2,6</b>	<b>19,5</b>	<b>11,0</b>	<b>8,0</b>	<b>-7,1</b>	<b>-11,2</b>	<b>0,2</b>

Źródło: DM BPS, Bloomberg

## Dom Maklerski Banku BPS SA

ul. Grzybowska 81, 00-844 Warszawa,  
tel.: +48 22 53 95 555, fax.: +48 22 53 95 556  
[www.dmbps.pl](http://www.dmbps.pl)  
[dm@dmbps.pl](mailto:dm@dmbps.pl)

Sporządzone przez Departament Analiz:

**Tomasz Czarnecki, MPW**  
Dyrektor Departamentu Analiz  
[tomasz.czarnecki@dmbps.pl](mailto:tomasz.czarnecki@dmbps.pl)  
tel.: (22) 53 95 542

**Jacek Borawski**  
Analityk Techniczny

**Artur Wizner, MPW**  
Analityk  
[artur.wizner@dmbps.pl](mailto:artur.wizner@dmbps.pl)  
tel.: (22) 53 95 548

**Dr Łukasz Bryl**  
Analityk  
[lukasz.bryl@dmbps.pl](mailto:lukasz.bryl@dmbps.pl)  
tel.: 785 500 874

Dane kontaktowe do Departamentu Sprzedaży:

**Dariusz Stasiak, MPW**  
Dyrektor Departamentu Sprzedaży  
[dariusz.stasiak@dmbps.pl](mailto:dariusz.stasiak@dmbps.pl)  
tel.: +48 (22) 53 95 084

**Krzysztof Jeż, MPW**  
[krzysztof.jez@dmbps.pl](mailto:krzysztof.jez@dmbps.pl)  
tel.: + 48 (22) 53 95 559

**Lech Kucharski, MPW**  
[lech.kucharski@dmbps.pl](mailto:lech.kucharski@dmbps.pl)  
tel.: + 48 (22) 53 95 522

**Tomasz Kublik, MPW**  
[tomasz.kublik@dmbps.pl](mailto:tomasz.kublik@dmbps.pl)  
tel.: + 48 (22) 53 95 511

**Tomasz Wojna**  
[tomasz.wojna@dmbps.pl](mailto:tomasz.wojna@dmbps.pl)  
tel.: + 48 (22) 53 95 541

### Wyjaśnienia dotyczące stosowanej terminologii fachowej i wskaźników:

**Dług netto** – suma zobowiązań oprocentowanych pomniejszona o środki pieniężne i ich ekwiwalenty  
**EBIT** – wynik na działalności operacyjnej  
**EBITDA** – wynik działalności operacyjnej przed potrąceniem salda na działalności finansowej, opodatkowaniem i amortyzacją.  
**EV** – (wartość ekonomiczna; EV= MC + dług netto) suma kapitalizacji i długu netto  
**Marża brutto na sprzedaży** – relacja zysku brutto na sprzedaży do przychodów ze sprzedaży  
**Marża EBIT** – (EBIT/Przychody ze sprzedaży) relacja zysku z działalności operacyjnej do przychodów ze sprzedaży  
**Marża EBITDA** – (EBITDA/Przychody ze sprzedaży) relacja EBITDA do przychodów ze sprzedaży  
**EBIT/EV** – iloraz zysku z działalności operacyjnej i wartości ekonomicznej (suma kapitalizacji i długu netto)  
**MC/EBIT** – iloraz kapitalizacji (iloczyn kursu akcji i liczby akcji) oraz zysku z działalności operacyjnej  
**MC/S** – iloraz kapitalizacji (liczba wyemitowanych akcji razy kurs akcji) i przychodów ze sprzedaży  
**P/E** – (Cena/Zysk) relacja kursu akcji do prognozowanego rocznego zysku netto przypadającego na akcję  
**P/BV** – (Cena/Wartość Księgową) relacja kursu akcji do prognozowanej wartości księgowej przypadającej na akcję  
**P/CF** – [Cena/(zysk netto + amortyzacja)] relacja kursu akcji do sumy przypadającego na akcję zysku netto i amortyzacji  
**Stopa dywidendy** – (DY) dywidenda na akcję podzielona przez kurs akcji  
**Wskaźnik wypłaty dywidendy** – (D/E) relacja dywidenda przypadająca na akcję do zysku na akcję  
**Wskaźnik pokrycia dywidendy** – (E/D) relacja zysku na akcję do dywidendy na akcję

Opracowanie wyraża wiedzę oraz poglądy autorów według stanu na dzień jego sporządzenia. Autorzy nie uwzględniają w opracowaniu jakichkolwiek szczególnych zamierzeń inwestycyjnych, szczególnych celów inwestycyjnych, sytuacji finansowej ani szczególnych potrzeb czy żądań potencjalnych odbiorców. Opracowanie publikowane jest w celach wyłącznie informacyjnych lub marketingowych i nie powinno być interpretowane jako (1) osobista rekomendacja, (1) porada inwestycyjna, prawna, lub innego typu, ani jako (2) zachęta do działania, inwestowania czy pozbywania się inwestycji w szczególny sposób, bądź (4) ocena lub zapewnienie opłacalności inwestycji w instrumenty finansowe objęte opracowaniem.

W szczególności opracowanie nie stanowi „badania inwestycyjnego” lub „publikacji handlowej” w rozumieniu Rozporządzenia Delegowanego Komisji (UE) 2017/565 z dnia 25 kwietnia 2016 r. uzupełniającego dyrektywę Parlamentu Europejskiego i Rady 2014/65/UE w odniesieniu do wymogów organizacyjnych i warunków prowadzenia działalności przez firmy inwestycyjne oraz pojęć zdefiniowanych na potrzeby tej dyrektywy, bądź „rekomendacji” w rozumieniu Rozporządzenia Parlamentu Europejskiego i Rady (UE) NR 596/2014 z dnia 16 kwietnia 2014 r. w sprawie nadużyć na rynku (rozporządzenie w sprawie nadużyć na rynku) oraz uchylającego dyrektywę 2003/6/WE Parlamentu Europejskiego i Rady i dyrektywy Komisji 2003/124/WE, 2003/125/WE i 2004/72/WE.

Opracowanie zostało sporządzone z zachowaniem należytej staranności i rzetelności przy zachowaniu zasad metodologicznej poprawności na podstawie ogólnodostępnych informacji, w dniu publikacji opracowania, pozyskanych ze źródeł wiarygodnych dla Domu Maklerskiego Banku BPS S.A. Dom Maklerski Banku BPS S.A. nie gwarantuje ich kompletności, prawdziwości lub dokładności.

Dom Maklerski Banku BPS S.A. nie ponosi odpowiedzialności za ewentualne decyzje inwestycyjne podjęte na podstawie niniejszego opracowania ani za ewentualne szkody poniesione w wyniku tych decyzji inwestycyjnych. Opracowanie nie powinno być interpretowane jako oświadczenie ani gwarancja (zarówno wyrażna, jak i implikowana) w zakresie generowania zysku z tytułu prezentowanej strategii inwestycyjnej.

Inwestowanie na rynku kapitałowym wiąże się z możliwością utraty części lub całości zainwestowanego kapitału. Szczegółowe informacje o ryzykach związanych z inwestowaniem w instrumenty finansowe dostępne są na stronie internetowej DMBPS: [www.dmbps.pl](http://www.dmbps.pl) w zakładce Regulacje i dokumenty.

Dom Maklerski Banku BPS S.A., jego akcjonariusze lub pracownicy mogą posiadać długie lub krótkie pozycje powstałe w wyniku transakcji zawartych na instrumentach z rynków OTC lub innych instrumentach finansowych wymienionych w opracowaniu. Organem sprawującym nadzór nad działalnością Domu Maklerskiego Banku BPS S.A. jest Komisja Nadzoru Finansowego z siedzibą w Warszawie, przy ulicy Pięknej 20.

Powielanie bądź publikowanie w jakiegokolwiek formie niniejszego opracowania, lub jego części, oraz wykorzystywanie materiału do własnych opracowań celem publikacji, bez pisemnej zgody Domu Maklerskiego Banku BPS S.A. jest zabronione. Niniejsze opracowanie jest prawnie chronione zgodnie z **Ustawą z 4 lutego 1994 r. o prawie autorskim i prawach pokrewnych (Dz. U. 2019 poz. 1231)**.