

GPW - Indeksy					
Indeksy	Zamknięcie [pkt.]	Zmiana dzienna	Relatywnie do WIG	Zmiana tyg. [t/t]	Zmiana od początku roku
WIG	71 965,4	↓ -0,03%	-	0,35%	25,24%
WIG20	2 189,2	↓ -0,02%	0,01%	0,71%	22,17%
mWIG40	5 271,1	↓ -0,19%	-0,16%	-1,08%	26,88%
sWIG80	21 958,0	↑ 0,18%	0,21%	-0,02%	25,50%

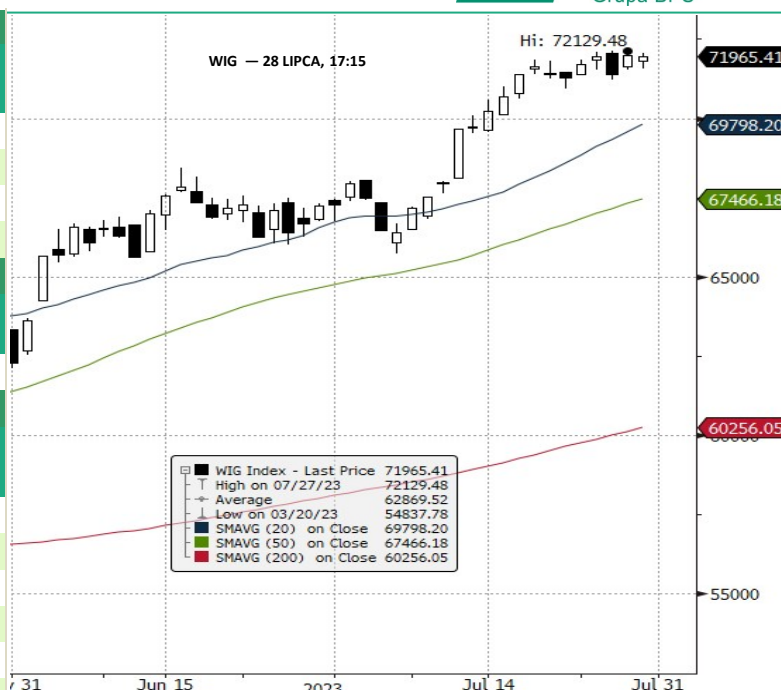
GPW - FW20					
Wybrane dane	Zamknięcie [pkt.]	Zmiana dzienna	Zmiana tyg. [t/t]	Zmiana od początku roku	
FW20U2320	2 176	0,0	↓ -0,37%	1,07%	18,33%

Indeksy zagraniczne - kursy zamknięcia				
Indeks	Kurs [pkt.]	Zmiana	Relatywnie do WIG	Zmiana od początku roku
BOVESPA (BRAZYLIA)	120 187,1	↑ 0,16%	0,19%	9,53%
BUX (WĘGRY)	53 339,8	↑ 0,20%	0,23%	21,80%
CAC 40 (FRANCJA)	7 476,5	↑ 0,15%	0,18%	15,49%
DAX (NIEMCY)	16 469,8	↑ 0,39%	0,42%	18,29%
DIJA (USA)	35 459,3	↑ 0,50%	0,53%	6,98%
EUROSTOXX 50 (EU)	4 466,5	↑ 0,43%	0,46%	17,74%
FTSE 100 (GB)	7 694,3	↑ 0,02%	0,05%	3,25%
ISE 100 (TURCJA)	7 067,3	↑ 3,08%	3,11%	28,28%
MERVAL (ARGENTYNA)	457 787,8	↑ 1,68%	1,71%	126,53%
MSCI EM	1 043,2	↑ 0,78%	0,81%	9,08%
NASDAQ COMPOSITE (USA)	14 316,7	↑ 1,90%	1,93%	36,79%
PX (CZECHY)	1 354,4	↑ 0,44%	0,47%	12,71%
RTS (ROSJA)	1 033,7	↓ -0,52%	-0,49%	6,56%
S&P 500	4 582,2	↑ 0,99%	1,02%	19,34%

Indeksy zagraniczne - kurs na godzinę: 8:18				
Indeks	Kurs [pkt.]	Zmiana	Relatywnie do WIG	Zmiana od początku roku
NIKKEI225 (JAPONIA)	33 225,5	↑ 1,42%	1,45%	27,33%
HANG SENG (HONG KONG)	20 223,0	↑ 1,30%	1,33%	2,23%
BSE 30 (INDIE)	66 394,5	↑ 0,35%	0,38%	9,13%
KOSPI 100 (KOREA Płd.)	2 609,1	↑ 0,40%	0,43%	16,67%
SHANGHAI A-SHARE (CHINY)	3 443,5	↑ 0,35%	0,38%	11,47%
SHANGHAI B-SHARE (CHINY)	277,3	↑ 0,80%	0,83%	-0,93%

Kontrakty terminowe - kurs na godzinę: 8:18				
Futures	Kurs [pkt.]	Zmiana	Relatywnie do FWIG20	Zmiana od początku roku
EuroStoxx50 Futures	4 482,0	↓ -0,29%	0,08%	18,41%
CAC40 Futures	7 493,5	↑ 0,02%	0,39%	15,44%
DAX Futures	16 541,0	↓ -0,12%	0,25%	18,25%
S&P500 Futures	4 603,0	↓ -0,08%	0,29%	18,18%
DIJA Futures	35 533,0	↑ 0,08%	0,45%	7,19%
NASDAQ Futures	15 823,0	↓ -0,15%	0,22%	42,05%

Waluty - kurs na godzinę: 08:18					
Waluta	Kurs [PLN]	Zmiana [PLN]	Zmiana [%]	Relatywnie do WIG	Zmiana od początku roku
EUR	4,4057	-0,0081	↓ -0,18%	-0,15%	-5,89%
CHF	4,5917	-0,0193	↓ -0,42%	-0,39%	-2,85%
USD	3,9996	-0,0059	↓ -0,15%	-0,12%	-8,66%
EUR/USD	1,1015	-0,0001	↓ -0,01%	0,02%	2,92%



Surowce - kursy zamknięcia					
Surowiec	Kurs	Zmiana [%]	Relatywnie do WIG	Zmiana od początku roku	
ROPA WTI (USD za baryłkę)	80,3	↓ -0,35%	-0,32%	-0,21%	
MIEDŹ (USD za tonę)	8 630,0	↑ 0,12%	0,15%	3,00%	
ZŁOTO (USD za uncję)	1 954,3	↑ 0,46%	0,49%	6,77%	
SREBRO (USD za uncję)	24,4	↓ -0,51%	-0,48%	0,79%	
PLATYNA (USD za uncję)	934,4	↓ -0,99%	-0,96%	-13,92%	
GAZ ZIEMNY (USD za MMBtu)	2,7	↑ 0,68%	0,71%	-40,18%	
W. KAMIENNY (USD za tonę)	134,5	↑ 0,34%	0,37%	-66,73%	
CYNK (USD za tonę)	2 506,8	↑ 1,88%	1,91%	-15,74%	
ŻELAZO (CNY za tonę)	833,5	↓ -0,42%	-0,39%	-2,51%	
CYNA (USD za tonę)	28 740,0	↑ 0,21%	0,24%	15,85%	
ALUMINIUM (USD za tonę)	2 222,0	↑ 0,77%	0,80%	-6,56%	
OŁÓW (USD za tonę)	2 158,5	↑ 0,02%	0,05%	-5,87%	
NIKIEL (USD za tonę)	22307,0	↑ 2,85%	2,88%	-28,31%	

Źródło: Bloomberg

Źródło: Bloomberg

## Największe wzrosty

WIG20				mWIG40				sWIG80			
Nazwa	Kurs	Wzrost	Obroty	Nazwa	Kurs	Wzrost	Obroty	Nazwa	Kurs	Wzrost	Obroty
ALLEGRO	35,3	↑ 1,9%	97 264 998	XTB	39,4	↑ 2,9%	15 547 452	SHOPER	37,9	↑ 8,6%	291 969
SANPL	402,2	↑ 0,6%	33 316 219	GRUPRACUJ	57,6	↑ 1,9%	946 330	GREENX	2,7	↑ 5,0%	3 265 775
PZU	40,8	↑ 0,4%	26 915 127	CCC	49,5	↑ 1,5%	6 525 325	MEDICALG	32,1	↑ 4,9%	1 873 006
PEKAO	118,1	↑ 0,3%	31 517 347	BUDIMEX	422,5	↑ 1,1%	8 068 529	VIGOPHOTN	574,0	↑ 2,5%	143 284
KGHM	120,4	↑ 0,2%	37 169 336	GPW	37,9	↑ 0,9%	1 619 024	VERCOM	67,6	↑ 2,4%	56 877

## Największe spadki

WIG20				mWIG40				sWIG80			
Nazwa	Kurs	Spadek	Obroty	Nazwa	Kurs	Spadek	Obroty	Nazwa	Kurs	Spadek	Obroty
KETY	689,5	↓ -2,6%	29 835 264	PKPCARGO	16,6	↓ -3,2%	1 465 329	ASTARTA	33,1	↓ -3,1%	710 526
KRUK	439,6	↓ -1,3%	6 035 244	EUROCASH	16,8	↓ -2,2%	1 997 918	FORTE	25,5	↓ -3,0%	147 389
JSW	40,6	↓ -1,3%	10 529 145	ENEA	8,6	↓ -1,9%	7 119 534	BOWIM	8,3	↓ -2,8%	135 752
ORANGEPL	7,4	↓ -1,0%	11 360 512	BENEFIT	1695,0	↓ -1,7%	412 210	MANGATA	90,0	↓ -2,2%	158 951
PGE	8,4	↓ -0,7%	13 724 907	LIVECHAT	144,2	↓ -1,6%	3 116 876	SYNEKTIK	69,2	↓ -2,0%	363 628

## Największe obroty

WIG20				mWIG40				sWIG80			
Nazwa	Kurs	Zmiana	Obroty	Nazwa	Kurs	Zmiana	Obroty	Nazwa	Kurs	Zmiana	Obroty
ALLEGRO	35,3	↑ 1,9%	97 264 998	XTB	39,4	↑ 2,9%	15 547 452	GREENX	2,7	↑ 5,0%	3 265 775
PKNORLEN	70,5	↓ -0,4%	89 058 716	TAURONPE	3,6	↓ -0,4%	14 242 491	POLIMEXMS	4,7	↓ -0,6%	2 332 361
DINOPL	459,2	↓ -0,2%	73 307 847	BUDIMEX	422,5	↑ 1,1%	8 068 529	MEDICALG	32,1	↑ 4,9%	1 873 006
PKOBP	40,5	↑ 0,1%	49 960 802	ENEA	8,6	↓ -1,9%	7 119 534	TIM	49,8	↑ 0,0%	1 369 869
CDPROJEKT	164,4	↑ 0,1%	39 847 788	CCC	49,5	↑ 1,5%	6 525 325	STALPROD	251,5	↓ -1,2%	1 115 164

## CATALYST

## Catalyst - największe obroty

Nazwa	Kurs	Zmiana	Obroty	Nazwa	Kurs	Zmiana	Obroty	Nazwa	Kurs	Zmiana	Obroty
FPC0725	91,6	↓ -0,7%	545 854	WS0429	102,7	↑ 0,3%	59 440	KRU0227	100,3	↓ -0,2%	34 604
OK0724	94,8	↓ 0,0%	195 261	KRU0827	99,9	↑ 0,0%	53 042	KRU1123	100,4	↓ -0,1%	33 132
DS0725	96,0	↓ -0,7%	162 886	WZ1126	99,3	↑ 0,5%	49 451	DS0432	74,8	↓ -0,6%	31 781
PEO1027	100,0	↑ 0,2%	72 145	KRI0727	99,7	↓ -0,1%	40 900	PCX0925	95,9	↓ -0,1%	31 647
WZ0524	100,4	↓ -0,1%	59 836	KRU0227	100,3	↓ -0,2%	34 604	KRU0628	100,7	↑ 0,2%	29 810

Źródło: GPW

**Informacja dnia**  
**CREOTECH**  
**INSTRUMENTS SA**

**Strategia finansowania projektów kosmicznych. Podjęcie decyzji o zamiarze emisji akcji.** Zarząd spółki Creotech Instruments S.A. z siedzibą w Piasecznie ("Spółka", "Creotech") informuje o podjęciu decyzji o zamiarze emisji nowych akcji Spółki w związku z wypracowaniem strategii finansowania projektów kosmicznych związanych z wykorzystaniem produkowanych przez Spółkę platform mikrosatelitarnych. Etap rozwoju działalności Spółki pozwala na realizację pierwszych dużych projektów komercyjnych. Spółka dąży do tego, aby uczestniczyć w istotnych projektach kosmicznych w kraju i zagranicą. Spółka jest zainteresowana uczestnictwem w projektach krajowych jako dostawca technologii satelitarnych zaspokajających potrzeby publiczne oraz w projektach obronnych. Na terenie UE będzie dążyć do zdobycia pozycji regionalnego lidera i firmy skupiającej kompetencje konieczne do realizacji znaczących projektów oraz uczestniczyć w projektach obronnych. W projektach finansowanych przez Europejską Agencję Kosmiczną ("ESA") Spółka jest zainteresowana zwiększeniem swojego udziału w dostawach satelitów dla ESA, stając się firmą pierwszego wyboru w technologiach mikrosatelitarnych (dostawca własnych platform w 1 etapie do 100kg, z możliwością przeskalowania do 200kg). (...) (PAP Biznes)

**Komentarz DM Banku BPS.** Creotech to Spółka z branży kosmicznej o wysokich ambicjach. Szacuje się, że ESA (Europejska Agencja Kosmiczna) planuje przeznaczyć do 300 mln euro na projekty realizowane przez MON, UE i właśnie Creotech. M. in. z tego powodu Spółka chce wzmocnić swoje kapitały dokonując emisji akcji. Środki z emisji mają być przeznaczone na prace B+R (przeskalowanie platformy HyperSat do 200kg), zwiększenie zdolności produkcyjnych oraz rozbudowę działu sprzedażowego i komercjalizację produktów Spółki. Nieznane są jeszcze parametry emisji takie jak wielkość i cena akcji – będzie to przedmiotem obrad podczas Walnego Zgromadzenia Akcjonariuszy, które odbędzie się ostatniego dnia sierpnia. Z fundamentalnego punktu widzenia Spółka w naszej ocenie wciąż znajduje się w fazie rozwojowej. Przychody w ostatnich 4 latach oscylowały wokół 20-33 mln zł, natomiast na poziomie wyniku netto brakuje stabilizacji. W 2022 r. Creotech wygenerował stratę na poziomie minus 7 mln zł. Po I kwartale również nie udało się wypracować dodatniej rentowności – strata netto wyniosła minus 2,1 mln zł (przy przychodach na poziomie 10,5 mln zł). Mimo to, inwestorzy wciąż widzą potencjał w Spółce. Od początku roku notowania Creotech wzrosły o 87 proc. Z technicznego punktu widzenia emisja akcji oznacza zwiększenie liczby akcji w obrocie, co skutkuje mniejszą wartością Spółki na 1 akcję. Tym samym na zapowiedź samej emisji w większości przypadków inwestorzy reagują spadkami. Nie wykluczamy, że w przypadku Creotech będzie podobnie. (Ł. Bryl)

**Informacja dnia**  
**HIPROMINE SA**

**BGK udzielił HiProMine 143 mln zł kredytu m.in. na budowę nowego zakładu.** Bank Gospodarstwa Krajowego udzielił HiProMine 143 mln zł kredytu inwestycyjnego na budowę nowego zakładu produkcji materiałów paszowych dla zwierząt oraz centrum genetycznego rozrodu owadów - podała spółka HiProMine w komunikacie prasowym. Jak podano, polski producent alternatywnego białka, tłuszczu oraz ekologicznego nawozu pochodzenia owadziego, zapewnił w ten sposób środki na realizację wszystkich strategicznych projektów. Produkcja w nowym zakładzie powinna ruszyć w pierwszym półroczu 2024 roku, spółka pracuje nad długoterminowymi umowami sprzedaży. (PAP Biznes)

**Informacja dnia**  
**LSI SOFTWARE SA**

**LSI Software wypłaci 0,25 zł dywidendy na akcję.** Walne zgromadzenie LSI Software zdecydowało o wypłacie z zysku netto za 2022 rok łącznie 0,8 mln zł dywidendy, co daje 0,25 zł dywidendy na akcję z wyłączeniem akcji własnych będących w posiadaniu LSI Software - poinformowała spółka w komunikacie. Pozostała część zysku netto za rok obrotowy 2022 w wysokości 2,7 mln zł zasilą kapitał zapasowy spółki. Dniem prawa do dywidendy jest 17 sierpnia, a jej wypłatę ustalono na 31 sierpnia. Dywidendą zostaną objęte wszystkie akcje spółki z wyłączeniem akcji własnych będących w posiadaniu LSI Software. (PAP Biznes)

- Informacja dnia**  
**AFORTI**  
**HOLDING SA**
- Wpis spółki zależnej Aforti Finance S.A. na listę ostrzeżeń publicznych oraz zajęcie przez Zarząd stanowiska w sprawie.** Zarząd AFORTI Holding S.A. z siedzibą w Warszawie (dalej: "Spółka", "Emitent") informuje, iż w dniu dzisiejszym powziął informację o wpisaniu na listę ostrzeżeń publicznych, prowadzoną przez Komisję Nadzoru Finansowego (dalej: "KNF"), spółki zależnej Emitenta, Aforti Finance S.A. z siedzibą w Warszawie (dalej: "AF"), w konsekwencji zawiadomienia z art. 171 ust. 1 ustawy Prawo bankowe skierowanego przez Urząd KNF do Prokuratury Okręgowej w Warszawie. Zarząd uznał ten wpis za informację poufną z uwagi na potencjalne szkody, jakie wpis na listę ostrzeżeń publicznych spółki zależnej od Emitenta może wywołać Spółce, co może mieć wpływ na jej sytuację gospodarczą, majątkową i finansową. (...) (ESPI RB NR 12/23)
- Informacja dnia**  
**GAMES**  
**OPERATORS SA**
- Noobz from Poland będzie współpracował z Games Operators w preprodukcji gry "Total Tank World".** Noobz from Poland podpisał umowę z Games Operators o współpracy w preprodukcji gry o roboczym tytule "Total Tank World" - podał Noobz from Poland w komunikacie. Jak podano, gra "Total Tank World" będzie zawierała rozwiązania obecne w grach "Infection Free Zone" oraz "Total Tank Simulator". Gracz będzie w stanie toczyć bitwy w dowolnym mieście na świecie na trójwymiarowych mapach. Celem preprodukcji jest weryfikacja wykonalności gry oraz potencjału rynkowego. W przypadku pozytywnej weryfikacji, spółki rozpoczną negocjacje dotyczące produkcji pełnej wersji gry. Preprodukcja zostanie sfinansowana przez Games Operators. (PAP Biznes)
- Informacja dnia**  
**LOKUM**  
**DEVELOPER SA**
- Zawarcie przedwstępnej umowy sprzedaży prawa własności nieruchomości gruntowej przy ul. Walerego Sławka w Krakowie.** Zarząd Lokum Deweloper S.A. (Emitent, Sprzedający) informuje, że w dniu 28 lipca 2023 r. Olczyk Spółka z ograniczoną odpowiedzialnością Lokum 8 spółka jawna - spółka w 100% zależna od Emitenta, zawarła przedwstępną umowę sprzedaży nieruchomości gruntowej (Umowa przedwstępna), położonej w Krakowie przy ul. Walerego Sławka, o powierzchni ok. 1,07 ha (Nieruchomość). Zawarcie przyrzeczonej umowy sprzedaży Nieruchomości (Umowa przyrzeczona) nastąpi w terminie 1 miesiąca liczonego od dnia zaistnienia ostatniego ze zdarzeń wskazanych w Umowie przedwstępnej, między innymi po przeniesieniu na kupującego pozwolenia na budowę w zakresie zbywanej Nieruchomości, nie później jednak niż do dnia 28 czerwca 2024 r. (...) (ESPI RB NR 17/23)
- Informacja dnia**  
**PEKABEX SA**
- Ziszczenie się warunku umowy inwestycyjnej.** W nawiązaniu do raportu 12/2023 Zarząd Poznańskiej Korporacji Budowlanej Pekabex S.A., informuje, że w dniu dzisiejszym Emitent nabył 22 udziały spółki 7R Projekt 39 sp. z o.o., stanowiących 22% kapitału tej spółki. Tym samym doszło do ziszczenia się warunku umowy inwestycyjnej, opisaney w przywołanym raporcie. (ESPI RB NR 41/23)
- Informacja dnia**  
**BANK PEKAO SA**
- Pekao SA na pierwszym miejscu najbardziej odpornych banków w Europie w stress testach EBA.** Bank Pekao SA okazał się najbardziej odpornym na negatywne scenariusze makroekonomiczne bankiem w Europie, spośród 70 objętych badaniem banków w tegorocznej edycji ogólnoeuropejskich testów warunków skrajnych, przeprowadzonych przez Europejski Urząd Nadzoru Bankowego (EBA) - poinformował polski bank w komunikacie prasowym. *"Testy warunków skrajnych EBA po raz kolejny pokazały, że Bank Pekao jest odporny na wyzwania, których w ostatnich latach nie brakowało, wystarczy wymienić pandemię, czy wojnę tuż za naszą granicą. Jestem dumny, że nasze konsekwentne ostrożnościowe podejście do ryzyka i doskonała płynność ponownie zapewniły nam czołowe miejsce wśród najbezpieczniejszych banków w Europie"* – powiedział, cytowany w komunikacie prasowym prezes Banku Pekao SA, Leszek Skiba. (...) (PAP Biznes)
- Informacja dnia**  
**POLENERGIA SA**
- ZAKOŃCZENIE PRAC NAD PRZYGOTOWANIEM DO AUKCJI OFFSHORE NA LITWIE.** W nawiązaniu do raportów bieżących nr 56/2021 z 31 grudnia 2021 r., nr 11/2022 z dnia 21 marca 2022 r. oraz nr 27/2022 z dnia 6 września 2022 r., Zarząd spółki pod firmą Polenergia S.A. ("Spółka") informuje, że dnia 28 lipca 2023 r. podjął decyzję o zakończeniu prac mających na celu przygotowanie do aukcji projektu farmy wiatrowej na Morzu Bałtyckim w regionie litewskiego morza terytorialnego lub wyłącznej strefy ekonomicznej Republiki Litewskiej ("Projekt"), którego zgłoszenie było rozważane w kontekście aukcji dotyczącej morskiej energetyki wiatrowej na Litwie zaplanowanej na drugą połowę bieżącego roku. (...) (ESPI RB NR 18/23)



## WIG20 FUTURES



Źródło: Bloomberg

**Komentarz DM Banku BPS.** Końcówka tygodnia na GPW była nieco słabsza niż poprzednie sesje. WIG20 zakończył notowania w piątek symbolicznym spadkiem o 0,02 proc. i zamknął sesję na 2189,24 pkt. Indeks szerokiego rynku WIG spadł na zamknięciu o 0,03 proc. i zamknął sesję na 71965,41pkt. mWIG40 spadł o 0,19 proc. i zakończył notowania na poziomie 5271,07 pkt., sWIG80 zakończył sesję wzrostem o 0,18 proc. kończąc notowania na poziomie 21958,04 pkt. Obroty na rynku spadły w stosunku do poprzedniej sesji i wyniosły 0,77mld zł wobec 1,09mld zł w poprzedni dzień sesyjny. Na FW20U2320 wartość LOP-u wzrosła i osiągnęła wartość 83351 wobec 83212 pozycji na zamknięciu poprzedniej sesji. Obroty podczas sesji wyniosły 19998 wobec 23893 kontraktów poprzednio. Niedźwiedzie na GPW liczą na odwrócenie trendu i pomimo wzrostów zwiększają liczbę pozycji. Podsumowując, jednak dokonania popytu w minionym tygodniu są imponujące i dają możliwość kontynuacji trendu wzrostowego również w bieżącym tygodniu. (T. Czarnecki)

**Dane makro****31.07.2023****KALENDARYUM**

Poniedziałek		Wydarzenie	Okres	Odczyt	Poprzednio
1:50	Japonia	Produkcja przemysłowa m/m (P)	cze		2,00%
1:50	Japonia	Produkcja przemysłowa r/r (P)	cze	-0,4%	4,2%
1:50	Japonia	Handel detaliczny r/r	cze	5,9%	5,8% (R)
3:00	Nowa Zelandia	Indeks zaufania w biznesie	lip	-13,1	-18
3:30	Australia	Podaż pieniądza M3 m/m	cze	-0,3%	0,2% (R)
3:30	Australia	Podaż pieniądza M3 r/r	cze	4,3%	6,00%
7:00	Japonia	Indeks zaufania konsumentów	lip		36,2
7:00	Japonia	Rozpoczęte budowy domów r/r	cze		3,5%
8:00	Niemcy	Indeks cen importu m/m	cze		-1,4%
8:00	Niemcy	Indeks cen importu r/r	cze		-9,1%
8:00	Niemcy	Sprzedaż detaliczna m/m	cze		0,4%
8:00	Niemcy	Sprzedaż detaliczna r/r	cze		-3,6%
8:30	Węgry	Inflacja PPI r/r	cze		11,2%
8:30	Szwajcaria	Sprzedaż detaliczna m/m	cze		2,1%
8:30	Szwajcaria	Sprzedaż detaliczna r/r	cze		-1,1%
9:00	Czechy	PKB k/k	II kwartał		0,00%
9:00	Czechy	PKB r/r	II kwartał		-0,5%
10:00	Włochy	PKB k/k (P)	II kwartał		0,6%
10:00	Włochy	PKB r/r (P)	II kwartał		1,9%
10:30	Portugalia	PKB k/k (P)	II kwartał		1,6%
10:30	Portugalia	PKB r/r (P)	II kwartał		2,5%
10:30	Wielka Brytania	Podaż pieniądza M4 m/m	cze		0,2%
10:30	Wielka Brytania	Podaż pieniądza M4 r/r	cze		0,00%
10:30	Wielka Brytania	Zaakceptowane wnioski o kredyt hipoteczny	cze		50,52 tys.
11:00	Euroland	PKB k/k	II kwartał		-0,1%
11:00	Euroland	PKB r/r	II kwartał		1,00%
13:00	Meksyk	PKB k/k (P)	II kwartał		1,00%
13:00	Meksyk	PKB r/r (P)	II kwartał		3,7%
15:45	USA	Indeks Chicago PMI	lip		41,5
	Czechy	Podaż pieniądza M2 m/m	cze		1,4%
	Czechy	Podaż pieniądza M2 r/r	cze		6,8%
	Grecja	Handel detaliczny m/m	maj		2,1%
	Grecja	Handel detaliczny r/r	maj		-5,2%

Na podstawie :stooq.pl

**Wybrane  
wydarzenia  
w spółkach  
31.07.2023**

**EKOPARK** - WZA:

**IDH** - WZA:

**MERA** - WZA:

**UNIFIED** - WZA:

**VRFABRIC** - WZA:

**XTB** - NWZA: Warszawa. W sprawie podwyższenia kapitału zakładowego poprzez emisję nowych akcji, utworzenia programu motywacyjnego.

**BIOFACTOR** - Raport kwartalny II/2023:

**PREFAGRP** - Skonsolidowany raport roczny 2022:

**GREENX** - Raport kwartalny II/2023:

**CARBONSTU** - Raport roczny 2022:

**PUNCHPUNK** - Raport roczny 2022:

**BRAS** - Skonsolidowany raport roczny 2018:

**BRAS** - Skonsolidowany raport roczny 2019:

**BRAS** - Skonsolidowany raport roczny 2020:

**BRAS** - Skonsolidowany raport roczny 2021:

**BRAS** - Skonsolidowany raport roczny 2022:

**PRIMAMODA** - Raport roczny 2022:

**YETIFORCE** - Raport kwartalny II/2023:

**PEKABEX** - Dzień wypłaty dywidendy: Dywidenda w wysokości 0,41 PLN na akcję.

**DGA** - Dzień wypłaty dywidendy: Dywidenda w wysokości 0,40 PLN na akcję.

**REMORSOL** - Dzień wypłaty dywidendy: Dywidenda w wysokości 0,10 PLN na akcję.

**SOPHARMA** - Dzień wypłaty dywidendy: Dywidenda w wysokości 0,60 BGN na akcję.

*Na podstawie: infostrefa.com*

## SPÓŁKI I MNOŻNIKI RYNKOWE

Banki	Kurs [PLN]	Kapitalizacja mIn PLN	P/E			P/BV			D/Y [%]			ROA [%]		
			2023	2024	2025	2023	2024	2025	2023	2024	2025	2023	2024	2025
PKO BP	40,52	50 650	8,1	7,5	7,3	1,2	1,1	1,0	6,2	7,5	7,5	0,8	1,2	1,4
Santander Polska	402,20	41 101	9,2	9,6	9,1	1,3	1,2	1,2	4,3	6,3	5,9	1,0	1,5	1,5
PEKAO	118,05	30 985	5,9	7,1	7,8	1,1	1,1	1,0	7,6	8,5	7,7	1,1	1,7	1,5
ING	195,00	25 370	7,4	7,6	8,1	1,7	1,4	1,2	4,1	5,8	5,3	1,0	1,4	1,4
mBank	477,00	20 256	5,8	6,6	6,6	1,3	1,1	1,0	0,0	0,0	3,8	-0,1	0,6	1,0
Bank Millennium	6,60	8 007	4,1	5,3	5,5	1,2	1,1	0,9	0,0	0,0	0,0	-1,1	0,2	0,7
Alior Bank	58,18	7 596	5,2	6,2	7,5	1,0	0,8	0,7	0,0	3,0	5,0	1,0	1,6	1,4
Bank Handlowy	89,30	11 668	5,2	7,8	9,9	1,3	1,3	1,3	10,1	13,7	10,9	2,3	3,0	2,2
BNP Paribas	64,00	9 451	7,1	6,1	5,4	0,7	0,7	0,6	0,0	0,0	2,0	0,2	0,8	0,8
<b>Mediana</b>	-	<b>20 256</b>	<b>5,9</b>	<b>7,1</b>	<b>7,5</b>	<b>1,2</b>	<b>1,1</b>	<b>1,0</b>	<b>4,1</b>	<b>5,8</b>	<b>5,3</b>	<b>1,0</b>	<b>1,4</b>	<b>1,4</b>
Finanse inne	Kurs [PLN]	Kapitalizacja mIn PLN	P/E			P/BV			D/Y [%]			ROE [%]		
PZU	40,80	35 232	8,1	8,4	8,5	1,5	1,4	1,1	6,3	7,3	7,8	18,1	19,6	17,4
KRUK	439,60	8 493	9,5	8,3	7,4	2,2	1,9	1,6	3,5	3,8	4,8	27,1	25,5	24,4
GPW	37,88	1 590	10,3	9,8	9,7	1,5	1,4	1,4	7,2	7,4	7,6	14,2	14,4	14,4
<b>Mediana</b>	-	<b>8 493</b>	<b>9,5</b>	<b>8,4</b>	<b>8,5</b>	<b>1,5</b>	<b>1,4</b>	<b>1,4</b>	<b>6,3</b>	<b>7,3</b>	<b>7,6</b>	<b>18,1</b>	<b>19,6</b>	<b>17,4</b>
Deweloperzy	Kurs [PLN]	Kapitalizacja mIn PLN	P/E			P/BV			EV/EBITDA			ROE [%]		
GTC	6,08	4 031	21,2	10,2	9,9	0,7	0,7	0,6	19,8	18,7	17,0	4,8	5,3	6,2
Dom Development	145,60	3 742	9,3	12,7	8,7	2,4	2,4	2,2	7,2	8,0	6,9	29,7	29,2	23,8
Echo Investment	4,42	1 824	11,6	9,5	5,4	1,0	1,0	0,9	14,2	20,9	11,0	7,5	8,1	6,4
Atal	57,00	2 207	7,8	9,1	6,9	1,6	1,5	1,4	7,3	8,7	6,9	26,1	22,9	19,1
Develia	4,70	2 101	9,7	8,9	7,6	1,4	1,4	1,3	9,7	9,5	8,3	15,3	13,5	14,6
<b>Mediana</b>	-	<b>2 207</b>	<b>9,7</b>	<b>9,5</b>	<b>7,6</b>	<b>1,4</b>	<b>1,4</b>	<b>1,3</b>	<b>9,7</b>	<b>9,5</b>	<b>8,3</b>	<b>15,3</b>	<b>13,5</b>	<b>14,6</b>
Budowlane	Kurs [PLN]	Kapitalizacja mIn PLN	P/E			P/BV			EV/EBITDA			ROE [%]		
Budimex	422,50	10 786	18,5	17,8	19,0	7,7	7,1	6,9	9,8	9,1	9,5	37,2	41,0	41,3
Unibep	10,95	384	-	-	-	-	-	-	-	-	-	7,4	7,4	7,4
MFO	35,00	231	14,2	7,5	5,5	0,7	0,6	0,6	6,3	3,9	3,4	13,8	13,8	13,8
Prochem	32,00	75	80,0	53,3	29,1	-	-	-	8,6	8,0	7,1	6,5	6,5	6,5
<b>Mediana</b>	-	<b>308</b>	<b>18,5</b>	<b>17,8</b>	<b>19,0</b>	<b>4,2</b>	<b>3,9</b>	<b>3,8</b>	<b>8,6</b>	<b>8,0</b>	<b>7,1</b>	<b>10,6</b>	<b>10,6</b>	<b>10,6</b>
Górnictwo	Kurs [PLN]	Kapitalizacja mIn PLN	P/E			P/BV			EV/EBITDA			ROE [%]		
KGHM	120,40	24 080	13,2	9,0	14,8	0,7	0,7	0,7	4,8	4,0	4,9	18,8	7,0	6,1
JSW	40,55	4 761	1,9	5,0	7,1	0,3	0,3	0,3	0,3	0,7	0,7	63,4	15,9	10,9
Bogdanka	38,32	1 303	1,5	1,3	2,9	0,3	0,2	0,2	0,5	0,4	0,6	5,1	13,4	16,7
<b>Mediana</b>	-	<b>4 761</b>	<b>1,9</b>	<b>5,0</b>	<b>7,1</b>	<b>0,3</b>	<b>0,3</b>	<b>0,3</b>	<b>0,5</b>	<b>0,7</b>	<b>0,7</b>	<b>18,8</b>	<b>13,4</b>	<b>10,9</b>
Paliwa	Kurs [PLN]	Kapitalizacja mIn PLN	P/E			P/BV			EV/EBITDA			ROE [%]		
PKN ORLEN	70,45	81 788	3,6	5,5	6,1	0,5	0,5	0,5	1,6	1,8	1,9	38,1	20,9	11,8
Unimot	101,40	831	5,8	7,5	7,4	1,1	1,0	0,9	3,6	4,0	3,9	61,2	41,2	27,8
MOL	31,98	26 103	8,3	7,7	6,5	0,6	0,6	0,5	2,5	2,4	2,5	24,1	14,2	12,6
<b>Mediana</b>	-	<b>13 467</b>	<b>5,8</b>	<b>7,5</b>	<b>6,5</b>	<b>0,6</b>	<b>0,6</b>	<b>0,5</b>	<b>2,5</b>	<b>2,4</b>	<b>2,5</b>	<b>38,1</b>	<b>20,9</b>	<b>12,6</b>

Źródło: DM BPS, Bloomberg



## SPÓŁKI I MNOŻNIKI RYNKOWE

IT	Kurs [PLN]	Kapitalizacja mIn PLN	P/E			P/BV			EV/EBITDA			ROE [%]		
			2023	2024	2025	2023	2024	2025	2023	2024	2025	2023	2024	2025
Asseco Poland	79,55	6 603	13,1	12,3	11,9	1,0	0,9	0,9	4,0	3,9	3,7	7,2	7,5	7,7
ComArch	150,00	1 220	13,6	11,7	10,9	0,9	0,9	0,8	4,2	3,8	3,6	8,6	7,2	7,4
LiveChat Software	144,20	3 713	21,7	18,0	16,4	20,9	18,0	16,6	18,2	15,5	14,0	-	95,7	96,0
Asseco BS	40,50	1 353	14,2	13,1	12,3	3,6	3,4	3,3	9,3	8,5	8,0	23,7	24,3	25,1
Asseco SEE	49,90	2 590	13,7	13,0	12,1	2,1	2,0	1,8	7,7	7,2	6,8	17,9	16,3	15,6
<b>Mediana</b>	-	<b>2 590</b>	<b>13,7</b>	<b>13,0</b>	<b>12,1</b>	<b>2,1</b>	<b>2,0</b>	<b>1,8</b>	<b>7,7</b>	<b>7,2</b>	<b>6,8</b>	<b>13,3</b>	<b>16,3</b>	<b>15,6</b>
Telekomunikacja i Media	Kurs [PLN]	Kapitalizacja mIn PLN	P/E			P/BV			EV/EBITDA			ROE [%]		
			2023	2024	2025	2023	2024	2025	2023	2024	2025	2023	2024	2025
Cyfrowy Polsat	16,21	10 367	24,6	13,6	8,4	0,6	0,6	0,5	6,7	6,1	5,4	5,8	3,3	4,5
Orange Polska	7,41	9 719	10,9	11,4	10,0	0,7	0,7	0,7	5,0	4,8	4,6	5,3	6,0	6,1
Wirtualna Polska	116,40	3 410	20,5	16,0	13,3	3,5	3,1	2,7	9,2	8,2	7,5	21,7	18,5	19,1
Agora	8,30	387	8,2	26,8	11,9	0,5	0,5	0,5	10,3	8,2	7,3	-6,6	-3,7	-0,9
ATM GRUPA	3,56	300	8,5	8,3	7,3	1,0	0,9	0,9	4,5	4,9	4,4	-	-	-
<b>Mediana</b>	-	<b>3 410,0</b>	<b>10,9</b>	<b>13,6</b>	<b>10,0</b>	<b>0,7</b>	<b>0,7</b>	<b>0,7</b>	<b>6,7</b>	<b>6,1</b>	<b>5,4</b>	<b>5,5</b>	<b>4,6</b>	<b>5,3</b>
Producenci gier video	Kurs [PLN]	Kapitalizacja mIn PLN	P/E			P/BV			EV/EBITDA			ROE [%]		
			2023	2024	2025	2023	2024	2025	2023	2024	2025	2023	2024	2025
CD Projekt SA	164,40	16 425	42,3	66,1	71,0	7,1	6,7	6,3	25,9	43,9	46,9	16,3	18,3	10,4
Playway	420,00	2 772	15,3	13,1	11,8	5,6	5,3	5,0	11,2	9,6	8,6	-	32,1	33,2
TEN Square Games	79,40	582	17,1	11,4	11,7	1,8	1,6	1,6	7,0	6,2	6,0	27,5	14,7	17,1
11 bit studios SA	706,00	1 707	71,9	9,6	10,3	6,1	3,8	3,4	63,5	7,0	7,8	11,1	10,2	40,3
<b>Mediana</b>	-	<b>2 239</b>	<b>29,7</b>	<b>12,3</b>	<b>11,7</b>	<b>5,9</b>	<b>4,5</b>	<b>4,2</b>	<b>18,6</b>	<b>8,3</b>	<b>8,2</b>	<b>16,3</b>	<b>16,5</b>	<b>25,1</b>
Odzież i obuwie	Kurs [PLN]	Kapitalizacja mIn PLN	P/E			P/BV			EV/EBITDA			ROE [%]		
			2023	2024	2025	2023	2024	2025	2023	2024	2025	2023	2024	2025
LPP	13690,00	25 398	22,0	16,6	13,0	6,6	5,2	4,3	11,7	8,5	7,1	35,0	32,7	34,2
CCC	49,50	3 409	-	-	34,9	3,4	4,7	4,2	11,2	8,2	6,2	-11,6	-21,6	-19,1
Monnari Trade	5,44	166	10,9	9,1	9,1	-	-	-	5,4	5,1	4,8	24,7	24,7	24,7
Answer.com	35,90	646	20,5	14,7	11,4	3,2	2,6	2,1	10,9	8,8	7,4	10,6	14,1	16,2
<b>Mediana</b>	-	<b>2 027</b>	<b>20,5</b>	<b>14,7</b>	<b>12,2</b>	<b>3,4</b>	<b>4,7</b>	<b>4,2</b>	<b>11,0</b>	<b>8,3</b>	<b>6,6</b>	<b>17,7</b>	<b>19,4</b>	<b>20,4</b>
Dystrybucja	Kurs [PLN]	Kapitalizacja mIn PLN	P/E			P/BV			EV/EBITDA			ROE [%]		
			2023	2024	2025	2023	2024	2025	2023	2024	2025	2023	2024	2025
Allegro	35,32	37 330	43,5	26,5	19,5	3,8	3,3	2,8	18,0	14,1	11,7	-7,2	8,2	12,1
Dino Polska	459,20	45 020	29,7	22,7	18,3	8,0	6,0	4,6	19,7	16,1	13,5	31,3	30,5	28,9
Inter Cars	620,00	8 784	9,8	8,7	7,7	1,9	1,6	1,3	7,4	6,6	6,0	22,5	20,7	19,2
Eurocash	16,83	2 342	17,5	11,4	8,9	2,7	2,3	2,0	4,9	4,5	4,3	3,3	11,1	17,3
Neuca	765,00	3 372	22,1	18,0	15,0	3,6	3,2	3,1	10,9	9,3	8,3	14,4	14,2	15,5
<b>Mediana</b>	-	<b>3 372</b>	<b>17,5</b>	<b>11,4</b>	<b>8,9</b>	<b>2,7</b>	<b>2,3</b>	<b>2,0</b>	<b>7,4</b>	<b>6,6</b>	<b>6,0</b>	<b>14,4</b>	<b>14,2</b>	<b>17,3</b>
Spożywcze	Kurs [PLN]	Kapitalizacja mIn PLN	P/E			P/BV			EV/EBITDA			ROE [%]		
			2023	2024	2025	2023	2024	2025	2023	2024	2025	2023	2024	2025
Ambra	66,00	1 520	11,5	10,0	9,3	1,7	1,6	1,4	6,3	5,7	5,5	15,0	15,0	15,0
Wawel	614,00	921	-	-	-	-	-	-	12,0	-	-	5,1	5,1	5,1
MBW	9,40	1 053	35,6	35,6	30,5	1,2	1,1	1,1	15,3	14,2	13,2	3,0	3,2	3,3
<b>Mediana</b>	-	<b>1 053</b>	<b>23,5</b>	<b>22,8</b>	<b>19,9</b>	<b>1,4</b>	<b>1,3</b>	<b>1,3</b>	<b>12,0</b>	<b>9,9</b>	<b>9,4</b>	<b>5,1</b>	<b>5,1</b>	<b>5,1</b>

Źródło: DM BPS, Bloomberg

## SPÓŁKI I MNOŻNIKI RYNKOWE

Energia	Kurs [PLN]	Kapitalizacja mIn PLN	P/E			P/BV			EV/EBITDA			ROE [%]		
			2023	2024	2025	2023	2024	2025	2023	2024	2025	2023	2024	2025
PGE	8,39	18 829	4,5	6,1	4,8	0,4	0,5	0,4	2,6	3,3	2,9	6,8	7,3	5,7
Enea	8,58	5 303	2,1	5,1	4,0	0,3	0,3	0,3	2,6	5,1	4,6	7,5	12,4	7,2
Tauron	3,57	6 248	2,3	4,0	3,2	0,3	0,4	0,4	3,4	4,6	4,1	2,8	13,4	8,8
Onde	11,50	633	57,5	57,5	115,0	1,9	1,9	1,8	16,7	17,5	25,1	1,6	2,5	3,0
Polenergia	86,80	7 652	19,2	15,7	14,1	1,7	1,5	1,4	15,0	12,2	11,5	7,4	8,5	9,6
ZE PAK	20,70	1 052	-	-	-	-	-	-	15,3	7,5	4,0	33,3	33,3	33,3
<b>Mediana</b>	-	<b>5 775</b>	<b>4,5</b>	<b>6,1</b>	<b>4,8</b>	<b>0,4</b>	<b>0,5</b>	<b>0,4</b>	<b>9,2</b>	<b>6,3</b>	<b>4,3</b>	<b>7,1</b>	<b>10,5</b>	<b>8,0</b>
Chemia	Kurs [PLN]	Kapitalizacja mIn PLN	P/E			P/BV			EV/EBITDA			ROE [%]		
			2023	2024	2025	2023	2024	2025	2023	2024	2025	2023	2024	2025
Grupa Azoty	26,80	2 658	-	223,3	4,9	-	-	-	25,6	7,7	5,3	18,1	0,0	0,1
Ciech	48,00	2 530	26,9	11,2	11,2	1,0	1,0	0,9	5,1	4,9	4,5	15,7	7,6	8,4
PCC Rokita	110,00	2 184	-	-	-	-	-	-	-	-	-	14,8	14,8	14,8
<b>Mediana</b>	-	<b>2 530</b>	<b>26,9</b>	<b>117,3</b>	<b>8,1</b>	<b>1,0</b>	<b>1,0</b>	<b>0,9</b>	<b>15,3</b>	<b>6,3</b>	<b>4,9</b>	<b>15,7</b>	<b>7,6</b>	<b>8,4</b>
Przemysł	Kurs [PLN]	Kapitalizacja mIn PLN	P/E			P/BV			EV/EBITDA			ROE [%]		
			2023	2024	2025	2023	2024	2025	2023	2024	2025	2023	2024	2025
Grupa Kęty	689,50	6 654	13,6	13,0	11,6	3,6	3,6	3,4	9,1	8,4	7,8	37,0	26,1	27,3
Grenevia	3,55	2 040	9,6	10,8	8,5	1,0	0,9	0,8	5,1	5,6	5,1	9,6	9,6	9,6
Stalprodukt	251,50	1 403	4,3	5,8	8,4	0,3	0,3	0,3	1,5	1,7	2,0	13,6	13,6	13,6
Wielton	8,83	533	11,9	8,7	5,8	0,9	0,9	0,8	6,1	5,5	4,7	18,0	18,0	18,0
Alumetal	81,20	1 281	-	-	-	-	-	-	7,2	6,7	-	30,5	30,5	30,5
Mangata Holding	90,00	601	10,0	8,0	6,9	1,1	1,0	0,9	5,8	5,1	4,9	-	19,7	19,7
<b>Mediana</b>	-	<b>1 342</b>	<b>10,7</b>	<b>8,4</b>	<b>7,7</b>	<b>1,0</b>	<b>0,9</b>	<b>0,8</b>	<b>6,1</b>	<b>5,5</b>	<b>4,8</b>	<b>18,0</b>	<b>18,9</b>	<b>18,0</b>
Biotechnologia	Kurs [PLN]	Kapitalizacja mIn PLN	P/E			P/BV			EV/EBITDA			ROE [%]		
			2023	2024	2025	2023	2024	2025	2023	2024	2025	2023	2024	2025
BioMedLublin	#N/A N/A	#N/A N/A	-	-	-	-	-	-	-	-	-	7,7	6,5	7,8
Ryvu Therapeutics	59,00	1 364	-	-	10,2	3,6	5,2	3,5	-	-	6,8	-7,5	-17,2	-22,8
Captor Therapeutics	140,00	584	-	-	67,0	4,7	10,3	5,1	-	-	37,6	-	-25,8	-25,8
Celon Pharma	16,90	863	-	-	-	1,9	2,1	2,2	279,9	35,8	21,1	-7,1	-7,1	-7,1
Molecure	19,60	276	-	3,7	3,3	1,8	1,2	0,9	-	3,0	2,7	-11,4	-11,4	-11,4
Selvita	72,20	1 325	36,0	20,5	15,9	4,4	3,6	2,9	15,7	10,9	9,1	17,0	17,0	17,0
<b>Mediana</b>	-	<b>863</b>	<b>36,0</b>	<b>12,1</b>	<b>13,1</b>	<b>3,6</b>	<b>3,6</b>	<b>2,9</b>	<b>147,8</b>	<b>10,9</b>	<b>9,1</b>	<b>-7,1</b>	<b>-9,3</b>	<b>-9,3</b>

Źródło: DM BPS, Bloomberg

## Dom Maklerski Banku BPS SA

ul. Grzybowska 81, 00-844 Warszawa,  
tel.: +48 22 53 95 555, fax.: +48 22 53 95 556  
[www.dmbps.pl](http://www.dmbps.pl)  
[dm@dmbps.pl](mailto:dm@dmbps.pl)

Sporządzone przez Departament Analiz:

**Tomasz Czarnecki, MPW**  
Dyrektor Departamentu Analiz  
[tomasz.czarnecki@dmbps.pl](mailto:tomasz.czarnecki@dmbps.pl)  
tel.: (22) 53 95 542

**Jacek Borawski**  
Analityk Techniczny

**Artur Wizner, MPW**  
Analityk  
[artur.wizner@dmbps.pl](mailto:artur.wizner@dmbps.pl)  
tel.: (22) 53 95 548

**Dr Łukasz Bryl**  
Analityk  
[lukasz.bryl@dmbps.pl](mailto:lukasz.bryl@dmbps.pl)  
tel.: 785 500 874

Dane kontaktowe do Departamentu Sprzedaży:

**Dariusz Stasiak, MPW**  
Dyrektor Departamentu Sprzedaży  
[dariusz.stasiak@dmbps.pl](mailto:dariusz.stasiak@dmbps.pl)  
tel.: +48 (22) 53 95 084

**Krzysztof Jeż, MPW**  
[krzysztof.jez@dmbps.pl](mailto:krzysztof.jez@dmbps.pl)  
tel.: + 48 (22) 53 95 559

**Lech Kucharski, MPW**  
[lech.kucharski@dmbps.pl](mailto:lech.kucharski@dmbps.pl)  
tel.: + 48 (22) 53 95 522

**Tomasz Kublik, MPW**  
[tomasz.kublik@dmbps.pl](mailto:tomasz.kublik@dmbps.pl)  
tel.: + 48 (22) 53 95 511

**Tomasz Wojna**  
[tomasz.wojna@dmbps.pl](mailto:tomasz.wojna@dmbps.pl)  
tel.: + 48 (22) 53 95 541

### Wyjaśnienia dotyczące stosowanej terminologii fachowej i wskaźników:

**Dług netto** – suma zobowiązań oprocentowanych pomniejszona o środki pieniężne i ich ekwiwalenty  
**EBIT** – wynik na działalności operacyjnej  
**EBITDA** – wynik działalności operacyjnej przed potrąceniem salda na działalności finansowej, opodatkowaniem i amortyzacją.  
**EV** – (wartość ekonomiczna; EV= MC + dług netto) suma kapitalizacji i długu netto  
**Marża brutto na sprzedaży** – relacja zysku brutto na sprzedaży do przychodów ze sprzedaży  
**Marża EBIT** – (EBIT/Przychody ze sprzedaży) relacja zysku z działalności operacyjnej do przychodów ze sprzedaży  
**Marża EBITDA** – (EBITDA/Przychody ze sprzedaży) relacja EBITDA do przychodów ze sprzedaży  
**EBIT/EV** – iloraz zysku z działalności operacyjnej i wartości ekonomicznej (suma kapitalizacji i długu netto)  
**MC/EBIT** – iloraz kapitalizacji (iloczyn kursu akcji i liczby akcji) oraz zysku z działalności operacyjnej  
**MC/S** – iloraz kapitalizacji (liczba wyemitowanych akcji razy kurs akcji) i przychodów ze sprzedaży  
**P/E** – (Cena/Zysk) relacja kursu akcji do prognozowanego rocznego zysku netto przypadającego na akcję  
**P/BV** – (Cena/Wartość Księgową) relacja kursu akcji do prognozowanej wartości księgowej przypadającej na akcję  
**P/CF** – [Cena/(zysk netto + amortyzacja)] relacja kursu akcji do sumy przypadającego na akcję zysku netto i amortyzacji  
**Stopa dywidendy** – (DY) dywidenda na akcję podzielona przez kurs akcji  
**Wskaźnik wypłaty dywidendy** – (D/E) relacja dywidenda przypadająca na akcję do zysku na akcję  
**Wskaźnik pokrycia dywidendy** – (E/D) relacja zysku na akcję do dywidendy na akcję

Opracowanie wyraża wiedzę oraz poglądy autorów według stanu na dzień jego sporządzenia. Autorzy nie uwzględniają w opracowaniu jakichkolwiek szczególnych zamierzeń inwestycyjnych, szczególnych celów inwestycyjnych, sytuacji finansowej ani szczególnych potrzeb czy żądań potencjalnych odbiorców. Opracowanie publikowane jest w celach wyłącznie informacyjnych lub marketingowych i nie powinno być interpretowane jako (1) osobista rekomendacja, (1) porada inwestycyjna, prawna, lub innego typu, ani jako (2) zachęta do działania, inwestowania czy pozbywania się inwestycji w szczególny sposób, bądź (4) ocena lub zapewnienie opłacalności inwestycji w instrumenty finansowe objęte opracowaniem.

W szczególności opracowanie nie stanowi „badania inwestycyjnego” lub „publikacji handlowej” w rozumieniu Rozporządzenia Delegowanego Komisji (UE) 2017/565 z dnia 25 kwietnia 2016 r. uzupełniającego dyrektywę Parlamentu Europejskiego i Rady 2014/65/UE w odniesieniu do wymogów organizacyjnych i warunków prowadzenia działalności przez firmy inwestycyjne oraz pojęć zdefiniowanych na potrzeby tej dyrektywy, bądź „rekomendacji” w rozumieniu Rozporządzenia Parlamentu Europejskiego i Rady (UE) NR 596/2014 z dnia 16 kwietnia 2014 r. w sprawie nadzoru na rynku (rozporządzenie w sprawie nadzoru na rynku) oraz uchylającego dyrektywę 2003/6/WE Parlamentu Europejskiego i Rady i dyrektywy Komisji 2003/124/WE, 2003/125/WE i 2004/72/WE.

Opracowanie zostało sporządzone z zachowaniem należytej staranności i rzetelności przy zachowaniu zasad metodologicznej poprawności na podstawie ogólnodostępnych informacji, w dniu publikacji opracowania, pozyskanych ze źródeł wiarygodnych dla Domu Maklerskiego Banku BPS S.A. Dom Maklerski Banku BPS S.A. nie gwarantuje ich kompletności, prawdziwości lub dokładności.

Dom Maklerski Banku BPS S.A. nie ponosi odpowiedzialności za ewentualne decyzje inwestycyjne podjęte na podstawie niniejszego opracowania ani za ewentualne szkody poniesione w wyniku tych decyzji inwestycyjnych. Opracowanie nie powinno być interpretowane jako oświadczenie ani gwarancja (zarówno wyraźna, jak i implikowana) w zakresie generowania zysku z tytułu prezentowanej strategii inwestycyjnej.

Inwestowanie na rynku kapitałowym wiąże się z możliwością utraty części lub całości zainwestowanego kapitału. Szczegółowe informacje o ryzykach związanych z inwestowaniem w instrumenty finansowe dostępne są na stronie internetowej DMBPS: [www.dmbps.pl](http://www.dmbps.pl) w zakładce Regulacje i dokumenty.

Dom Maklerski Banku BPS S.A., jego akcjonariusze lub pracownicy mogą posiadać długie lub krótkie pozycje powstałe w wyniku transakcji zawartych na instrumentach z rynków OTC lub innych instrumentach finansowych wymienionych w opracowaniu. Organem sprawującym nadzór nad działalnością Domu Maklerskiego Banku BPS S.A. jest Komisja Nadzoru Finansowego z siedzibą w Warszawie, przy ulicy Pięknej 20.

Powielanie bądź publikowanie w jakiegokolwiek formie niniejszego opracowania, lub jego części, oraz wykorzystywanie materiału do własnych opracowań celem publikacji, bez pisemnej zgody Domu Maklerskiego Banku BPS S.A. jest zabronione. Niniejsze opracowanie jest prawnie chronione zgodnie z **Ustawą z 4 lutego 1994 r. o prawie autorskim i prawach pokrewnych (Dz. U. 2019 poz. 1231)**.