

GPW - Indeksy					
Indeksy	Zamknięcie [pkt.]	Zmiana dzienna	Relatywnie do WIG	Zmiana tyg. [t/t]	Zmiana od początku roku
WIG	71 941,8	↑0,31%	-	0,43%	25,20%
WIG20	2 181,8	↑0,37%	0,06%	0,47%	21,75%
mWIG40	5 346,0	↑0,32%	0,01%	0,81%	28,69%
sWIG80	21 922,5	↓-0,18%	-0,49%	-1,00%	25,30%

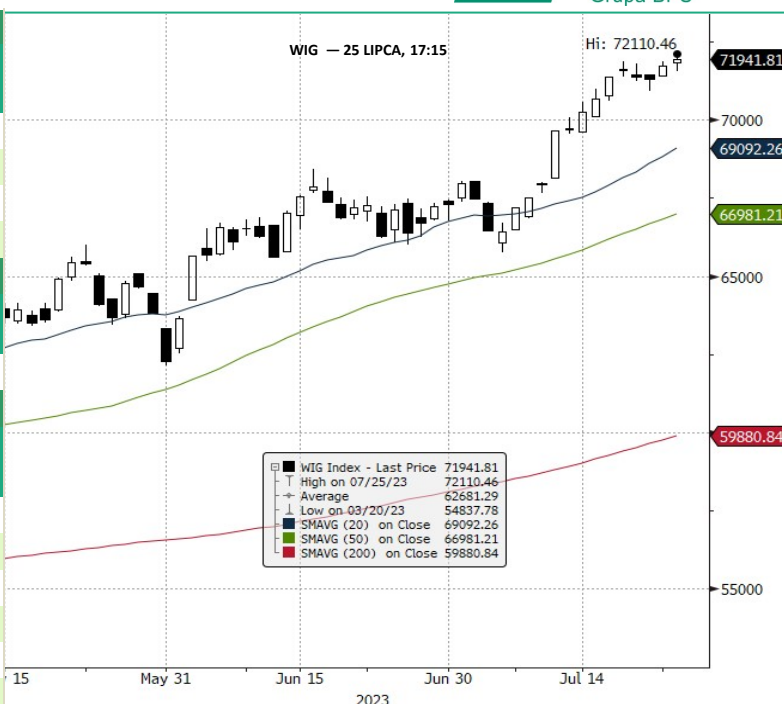
GPW - FW20					
Wybrane dane	Zamknięcie [pkt.]	Zmiana dzienna	Zmiana tyg. [t/t]	Zmiana od początku roku	
FW20U2320	2 167	0,0	↑0,65%	0,23%	17,84%

Indeksy zagraniczne - kursy zamknięcia				
Indeks	Kurs [pkt.]	Zmiana	Relatywnie do WIG	Zmiana od początku roku
BOVESPA (BRAZYLIA)	122 007,8	↑0,55%	0,24%	11,18%
BUX (WĘGRY)	53 758,7	↑0,39%	0,08%	22,75%
CAC 40 (FRANCJA)	7 415,5	↓-0,16%	-0,47%	14,55%
DAX (NIEMCY)	16 211,6	↑0,13%	-0,18%	16,43%
DIJA (USA)	35 438,1	↑0,08%	-0,23%	6,91%
EUROSTOXX 50 (EU)	4 391,3	↑0,19%	-0,12%	15,75%
FTSE 100 (GB)	7 691,8	↑0,17%	-0,14%	3,22%
ISE 100 (TURCJA)	6 605,0	↓-1,35%	-1,65%	19,89%
MERVAL (ARGENTYNA)	471 449,4	↑1,03%	0,72%	133,29%
MSCI EM	1 032,3	↑1,86%	1,55%	7,93%
NASDAQ COMPOSITE (USA)	14 144,6	↑0,61%	0,30%	35,14%
PX (CZECHY)	1 335,3	↑0,13%	-0,18%	11,12%
RTS (ROSJA)	1 038,6	↑1,49%	1,18%	7,06%
S&P 500	4 567,5	↑0,28%	-0,03%	18,96%

Indeksy zagraniczne - kurs na godzinę: 8:36				
Indeks	Kurs [pkt.]	Zmiana	Relatywnie do WIG	Zmiana od początku roku
NIKKEI225 (JAPONIA)	32 668,3	↓-0,04%	-0,35%	25,19%
HANG SENG (HONG KONG)	19 362,0	↓-0,64%	-0,95%	-2,12%
BSE 30 (INDIE)	66 811,0	↑0,69%	0,38%	9,81%
KOSPI 100 (KOREA Płd.)	2 571,4	↓-1,09%	-1,40%	14,98%
SHANGHAI A-SHARE (CHINY)	3 374,8	↑0,69%	0,38%	9,24%
SHANGHAI B-SHARE (CHINY)	271,8	↑0,48%	0,17%	-2,89%

Kontrakty terminowe - kurs na godzinę: 8:36				
Futures	Kurs [pkt.]	Zmiana	Relatywnie do FWIG20	Zmiana od początku roku
EuroStoxx50 Futures	4 393,0	↓-0,41%	-1,05%	16,06%
CAC40 Futures	7 435,0	↓-0,17%	-0,81%	14,53%
DAX Futures	16 299,0	↑0,02%	-0,63%	16,52%
S&P500 Futures	4 595,8	↓-0,01%	-0,66%	18,00%
DIJA Futures	35 539,0	↓-0,01%	-0,66%	7,21%
NASDAQ Futures	15 642,3	↓-0,20%	-0,84%	40,43%

Waluty - kurs na godzinę: 08:36					
Waluta	Kurs [PLN]	Zmiana [PLN]	Relatywnie do WIG	Zmiana od początku roku	
EUR	4,4327	0,0003	↑0,01%	-0,30%	-5,31%
CHF	4,6378	-0,0008	↓-0,02%	-0,33%	-1,87%
USD	4,0101	0,0007	↑0,02%	-0,29%	-8,42%
EUR/USD	1,1054	-0,0001	↓-0,01%	-0,32%	3,28%



Surowce - kursy zamknięcia				
Surowiec	Kurs	Zmiana [%]	Relatywnie do WIG	Zmiana od początku roku
ROPA WTI (USD za baryłkę)	79,1	↓-0,64%	-0,95%	-1,68%
MIEDŹ (USD za tonę)	8 628,0	↑1,89%	1,58%	2,97%
ZŁOTO (USD za uncję)	1 958,7	↓-0,07%	-0,38%	7,02%
SREBRO (USD za uncję)	24,7	↓-0,34%	-0,65%	2,32%
PLATYNA (USD za uncję)	975,8	↓-0,08%	-0,39%	-10,11%
GAZ ZIEMNY (USD za MMBtu)	2,7	↑0,00%	-0,31%	-38,51%
W. KAMIENNY (USD za tonę)	134,0	↑0,68%	0,37%	-66,84%
CYNK (USD za tonę)	2 486,0	↑2,94%	2,62%	-16,44%
ŻELAZO (CNY za tonę)	867,5	↑1,94%	1,62%	1,46%
CYNA (USD za tonę)	28 899,0	↑1,04%	0,73%	16,49%
ALUMINIUM (USD za tonę)	2 240,0	↑1,40%	1,09%	-5,80%
OŁÓW (USD za tonę)	2 179,5	↑0,21%	-0,10%	-4,95%
NIKIEL (USD za tonę)	22 450,0	↑4,77%	4,45%	-27,86%

Źródło: Bloomberg

Źródło: Bloomberg

Największe wzrosty

WIG20				mWIG40				sWIG80			
Nazwa	Kurs	Wzrost	Obroty	Nazwa	Kurs	Wzrost	Obroty	Nazwa	Kurs	Wzrost	Obroty
KGHM	123,0	↑ 5,1%	131 620 425	CIGAMES	6,2	↑ 9,6%	11 950 911	DATAWALK	81,9	↑ 6,4%	567 924
PZU	40,3	↑ 3,6%	59 259 253	LIVECHAT	148,8	↑ 3,0%	2 289 768	COGNOR	8,0	↑ 5,8%	2 152 433
JSW	42,3	↑ 2,4%	16 184 704	ASBIS	31,9	↑ 2,6%	5 606 279	PCCROKITA	112,0	↑ 2,4%	1 573 045
ALLEGRO	33,3	↑ 1,8%	41 315 756	XTB	41,0	↑ 2,4%	8 211 467	POLIMEXMS	4,8	↑ 2,3%	2 142 131
KETY	705,0	↑ 1,7%	22 048 585	GRUPAAZOTY	27,3	↑ 2,4%	6 840 653	WIELTON	9,1	↑ 2,3%	311 574

Największe spadki

WIG20				mWIG40				sWIG80			
Nazwa	Kurs	Spadek	Obroty	Nazwa	Kurs	Spadek	Obroty	Nazwa	Kurs	Spadek	Obroty
CYFRPLSAT	16,2	↓ -1,6%	3 957 428	BENEFIT	1725,0	↓ -3,4%	1 234 100	CAPTORTX	135,0	↓ -3,2%	185 839
KRUK	445,6	↓ -1,1%	8 380 014	CIECH	48,2	↓ -3,1%	5 429 752	MOSTALZAB	3,9	↓ -2,7%	777 193
PKNORLEN	70,5	↓ -0,9%	102 629 655	MABION	17,3	↓ -2,6%	620 750	ONDE	11,6	↓ -2,5%	268 517
LPP	14320,0	↓ -0,9%	18 882 380	BNPPPL	64,2	↓ -1,8%	34 504	FERRO	30,7	↓ -2,2%	162 030
DINOPL	476,0	↓ -0,8%	45 241 496	DOMDEV	141,4	↓ -1,8%	805 975	GREENX	2,6	↓ -2,1%	3 584 428

Największe obroty

WIG20				mWIG40				sWIG80			
Nazwa	Kurs	Zmiana	Obroty	Nazwa	Kurs	Zmiana	Obroty	Nazwa	Kurs	Zmiana	Obroty
KGHM	123,0	↑ 5,1%	131 620 425	STSHOLDING	24,6	↑ 0,0%	14 244 711	GREENX	2,6	↓ -2,1%	3 584 428
PKNORLEN	70,5	↓ -0,9%	102 629 655	CCC	49,2	↓ -0,2%	12 338 048	RAINBOW	43,0	↑ 0,2%	2 942 783
PKOBP	39,7	↓ -0,4%	65 173 386	CIGAMES	6,2	↑ 9,6%	11 950 911	COGNOR	8,0	↑ 5,8%	2 152 433
PZU	40,3	↑ 3,6%	59 259 253	TAURONPE	3,6	↑ 2,2%	11 063 921	POLIMEXMS	4,8	↑ 2,3%	2 142 131
PEKAO	113,8	↓ -0,3%	54 921 169	BUDIMEX	450,0	↑ 1,5%	10 956 488	ARCTIC	17,4	↑ 0,5%	1 742 202

CATALYST

Catalyst - największe obroty

Nazwa	Kurs	Zmiana	Obroty	Nazwa	Kurs	Zmiana	Obroty	Nazwa	Kurs	Zmiana	Obroty
BPO0626	102,7	↑ 0,5%	229 095	OK0724	0,0	↑ 0,3%	63 127	GHL0124	100,9	↑ 0,0%	50 451
WZ0525	0,0	↓ 0,0%	198 555	ALR1025	0,0	↑ 0,0%	62 452	ECH0923	0,0	↓ -0,4%	50 025
GHE0124	0,0	↑ 0,1%	196 133	KR10228	100,3	↓ -0,2%	52 258	PEO1027	0,0	↑ 0,1%	49 778
WZ0124	100,4	↑ 0,3%	101 421	WZ1127	97,8	↓ -0,2%	50 543	DS0432	0,0	↓ -0,4%	48 930
DS0725	96,2	↑ 0,2%	76 190	GHL0124	100,9	↑ 0,0%	50 451	DS0726	92,6	↑ 0,3%	43 881

Źródło: GPW

Informacja dnia
OT LOGISTICS SA

OT Logistics szacuje, że miało w I półroczu 2023 r. 124 mln zł zysku netto. OT Logistics szacuje, że w I półroczu 2023 roku wypracowało 124 mln zł zysku netto wobec 33,65 mln zł przed rokiem, 130 mln zł zysku EBITDA, co stanowi wzrost o 200 proc. r/r oraz 350 mln zł przychodów wobec 147,8 mln zł przed rokiem - podała spółka w komunikacie prasowym. *"Na wartość osiągniętego zysku netto miały częściowo wpływać zdarzenia jednorazowe związane ze zbyciem przez spółkę posiadanych akcji Luka Rijeka i wygaśnięciem opcji put. Osiągnięte z tego tytułu przychody finansowe wyniosły blisko 54 mln zł. Dobra koniunktura i wzrost skali naszej działalności wpływają również na wzrost EBITDA.(...)"* - powiedział cytowany w komunikacie prasowym prezes, Kamil Jedynak. (...) (PAP Biznes)

Komentarz DM Banku BPS. Grupa OTL to największy i najbardziej wszechstronny operator portowy w Polsce, świadczący usługi transportowe, spedycyjne i logistyczne. Podstawowym obszarem działalności Grupy są rynki Europy Środkowo-Wschodniej, głównie Polska, Czechy, Słowacja i Ukraina. W jej skład wchodzi morskie terminale portowe: OT Port Świnoujście oraz OT Port Gdynia. Według opublikowanych szacunków przychody Grupy w I półroczu 2023 r. wyniosły 350 mln zł (wobec 147,82 mln zł przed rokiem, wzrost o 137% r/r), a wpływ na nie miały zwłaszcza wzrosty wolumenowe w obsłudze towarów masowych (głównie węgiel, stal i agro). Szacunkowa EBITDA wyniosła 130 mln zł, co oznacza wzrost o 200% względem analogicznego okresu ubiegłego roku, natomiast prognozowany zysk netto Grupy OTL za I półrocze wyniósł 124 mln zł wobec 33,65 mln zł w tym samym okresie w 2022 r. (wzrost o 268%). Raport okresowy za I półrocze 2023 r. zostanie opublikowany 19 września. Na zwiększone zapotrzebowanie na usługi portowe w zakresie takich towarów jak zboża, półprodukty stalowe, węgiel i ruda wpłynęły m.in. wojna w Ukrainie i spowodowane przez nią: blokada portów czarnomorskich, zaburzenia w dostawach i sankcje na niektóre ładunki z Rosji (np. węgiel, który zaczął być sprowadzany drogą morską, m.in. z Afryki, obu Ameryk czy Australii). W naszej ocenie wobec braku przełomu w toczącej się na Ukrainie wojnie, sytuacja makroekonomiczna i geopolityczna dalej będzie sprzyjać Grupie (nieudana kontrofensywa ukraińska, utrzymanie sankcji na Rosję). Grupa OTL zamierza kontynuować realizowane plany inwestycyjne tak, by jeszcze w tym roku zwiększyć wydajność naszych portów o blisko 50% i dzięki automatyzacji poprawić ich efektywność. Według prezesa OTL Kamila Jedynaka, Grupa chce w niedalekiej przyszłości osiągnąć łączny, roczny potencjał przeładunkowy portów na poziomie ok. 12 mln ton. Notowania Grupy OTL kontynuują trend wzrostowy, od początku roku wzrosły o 187,6 proc., i znajdują się na historycznych maksimach w okolicach 45 zł. (A. Wizner)

Informacja dnia
ORANGE
POLSKA SA

Orange Polska podwyższa prognozę przychodów i EBITDAaL na 2023 rok. Orange Polska podwyższa prognozę przychodów i EBITDAaL na 2023 rok. Oczekuje niskiego jednocyfrowego wzrostu wskaźnika EBITDAaL oraz niskiego do średniego jednocyfrowego wzrostu przychodów - podała grupa w raporcie. *"Na podstawie wyników finansowych pierwszego półrocza oraz perspektyw dotyczących pozostałej części roku, zarząd podwyższył całoroczną prognozę przychodów i EBITDAaL. Obecnie oczekujemy niskiego jednocyfrowego wzrostu wskaźnika EBITDAaL (wobec prognozowanego poprzednio stabilnego poziomu lub niskiego jednocyfrowego wzrostu) oraz niskiego do średniego jednocyfrowego wzrostu przychodów (wobec prognozowanego poprzednio niskiego jednocyfrowego wzrostu)"* - napisano w raporcie. (...) (PAP Biznes)

Informacja dnia
LENTEX SA

Lentex szacuje, że w I półroczu '23 miał 18,3 mln zł zysku netto i 30,7 mln zł EBITDA. Grupa Lentex szacuje, że w I półroczu '23 miała 18,3 mln zł zysku netto i 30,7 mln zł EBITDA. Szacowane przychody netto w pierwszych sześciu miesiącach 2023 r. wyniosły 180,6 mln zł - podała spółka w komunikacie. Spółka podała, że szacunkowe wyniki EBITDA i zysk netto uwzględniają wpływ pomocy publicznej w ramach programu "Pomoc dla sektorów energochłonnych związana z nagłymi wzrostami cen gazu ziemnego i energii elektrycznej w 2022 r." w wysokości 10.069 tys. zł na EBITDA oraz 8.156 tys. zł na zysk netto za okres sprawozdawczy oraz rozliczanie ulgi na działalność badawczo-rozwojową za 2022 rok wpływające na zysk netto za okres sprawozdawczy w wysokości 1.844 tys. zł. (PAP Biznes)

- Informacja dnia**
BANK
MILLENNIUM SA
- Zysk netto Banku Millennium w II kw. '23 wyniósł 105,8 mln zł, powyżej oczekiwań.** Zysk netto grupy Banku Millennium w drugim kwartale 2023 roku wyniósł 105,8 mln zł, podczas gdy rok wcześniej strata netto banku wynosiła 140,3 mln zł - poinformował bank w raporcie. Zysk netto okazał się 55 proc. powyżej oczekiwań, konsensus PAP Biznes zakładał zysk na poziomie 68,1 mln zł.
- Oczekiwania siedmiu maklerskich co do zysku netto banku w drugim kwartale 2023 roku wahały się od 27,1 mln zł do 101 mln zł. Koszty rezerw na ryzyko prawne z tytułu walutowych kredytów hipotecznych wyniosły w II kwartale 757 mln zł.
- W czerwcu bank informował, że spodziewał się dodatniego wyniku netto banku za II kwartał.
- W I połowie 2023 roku zysk netto wyniósł 357,9 mln zł, podczas gdy rok wcześniej strata netto wyniosła 262,6 mln zł. (...) (PAP Biznes)
- Informacja dnia**
BEST SA
- Best wyemitował 200 tys. obligacji serii Z3 o wartości 20 mln zł.** Best wyemitował 200 tys. 4,5 letnich obligacji serii Z3 o wartości 20 mln zł. Inwestorzy złożyli zapisy o łącznej wartości 32,7 mln zł, a redukcja wyniosła 39 proc. - podała spółka w komunikacie. W sierpniu 2023 r. obligacje trafią na rynek Catalyst. Subskrypcja obligacji odbyła się 11-21 lipca br.; zapisy w ofercie spółki złożyło 627 inwestorów. *"Jesteśmy zadowoleni z emisji, jak zawsze, gdy popyt przewyższa podaż. (...). Emisję obligacji traktujemy ponadto jako pożądany element dywersyfikacji struktury naszego zadłużenia"* - powiedział cytowany w komunikacie prasowym prezes Bestu, Krzysztof Borusowski. Pozyskane z emisji środki zostaną przeznaczone na finansowanie zakupu portfeli wierzytelności. (...) (PAP Biznes)
- Informacja dnia**
CAPTOR
THERAPEUTICS SA
- Captor Therapeutics chce wyemitować 25.271 akcji serii O.** Captor Therapeutics podjął uchwałę w sprawie emisji 25.271 akcji zwykłych na okaziciela serii O w granicach kapitału docelowego z wyłączeniem w całości prawa poboru dotychczasowych akcjonariuszy - podała spółka w komunikacie. Emisja akcji jest związana z realizacją programu motywacyjnego dla pracowników oraz członków organów spółki opartego na akcjach spółki. (PAP Biznes)
- Informacja dnia**
CELON PHARMA SA
- Celon Pharma ma umowę z ABM na 19,3 mln zł dofinansowania na projekt inhibitora.** Celon Pharma ma umowę z Agencją Badań Medycznych na dofinansowanie do 19,3 mln zł projektu "Rozwój kliniczny innowacyjnego inhibitora CPL110 w nowotworach litych FGFR zależnych" - podała spółka w komunikacie. Całkowity koszt kwalifikowalny projektu wynosi 39,8 mln zł. Dofinansowanie stanowi 48,4 proc. całkowitych kosztów kwalifikowalnych projektu. Termin realizacji to 31 grudnia 2027 r. Podpisanie umowy zapewnia dofinansowanie realizowanego dotychczas rozwoju klinicznego CPL110 w ramach 2. fazy po roku 2023. (...) (PAP Biznes)
- Informacja dnia**
HERKULES SA
- Herkules złożył wnioski o otwarcie postępowania układowego i o ogłoszenie upadłości.** Herkules złożył w Sądzie Rejonowym dla m. st. Warszawy wnioski o otwarcie postępowania układowego oraz wnioski o ogłoszenie upadłości - podała spółka w komunikacie. Jak podano, celem złożenia wniosku o otwarcie postępowania układowego jest uniknięcie ogłoszenia upadłości, przez umożliwienie spółce restrukturyzacji w drodze zawarcia układu z wierzycielami, przy zabezpieczeniu praw wierzycieli. Spółka poinformowała, że wniosek o ogłoszenie upadłości został złożony na wypadek nieuwzględnienia przez sąd wniosku o otwarcie postępowania układowego. (...) (PAP Biznes)
- Informacja dnia**
LW BOGDANKA SA
- Bogdanka obniżyła cel produkcyjny na 2023 rok do około 7 mln ton węgla handlowego.** Bogdanka obniżyła cel produkcyjny na 2023 rok do około 7 mln ton węgla handlowego - poinformowała spółka w komunikacie. Wcześniej zakładała, że w tym roku jej produkcja węgla handlowego wyniesie około 8,3 mln ton. Decyzję o obniżeniu celu produkcyjnego zarząd Bogdanki tłumaczy zmniejszeniem zapotrzebowania na węgiel ze strony elektrowni należących do GK Enea o ok. 1,05 mln ton +/- 15 proc. w stosunku do wartości wynikających z obowiązujących na bieżący rok wolumenów. Dodatkowo w pierwszym półroczu produkcja węgla kamiennego w Bogdance wyniosła 3,27 mln ton i była pod presją zdarzeń geologicznych, które miały miejsce pod koniec 2022 r. i w trakcie pierwszego półrocza 2023 r. (...) (PAP Biznes)

- Informacja dnia**
RAFAKO SA
PBG SA W
RESTRUKTURYZACJI
W LIKWIDACJI
- PBG otrzymał od PG Energy ofertę nabycia posiadanych przez spółkę akcji Rafako.** PBG otrzymało ofertę nabycia posiadanych przez spółkę 7.665.999 sztuk akcji Rafako oraz 34.800.001 akcji Rafako posiadanych przez spółkę Multaros Trading Company - poinformowało PBG w komunikacie. Oferta została kierunkowo zaakceptowana przez spółkę. PG Energy odkupi od PBG oraz spółki Multaros wszystkie posiadane akcje Rafako, łącznie 42.466.000 akcji, stanowiącą sumę kwoty 0,22 zł za akcję posiadaną przez PBG oraz spółkę Multaros, płatnej w dniu sprzedaży oraz stanowiącą sumę kwoty stanowiącej 80 proc. średniej ważonej ceny rynkowej akcji Rafako za okres 3 miesięcy bezpośrednio poprzedzających pierwszą rocznicę dokonania przez PBG oraz Multaros sprzedaży pakietu akcji spółki na rzecz PG Energy, w każdym jednak przypadku nie mniej niż 0,23 zł oraz nie więcej niż 0,58 zł. (...) (PAP Biznes)
- Informacja dnia**
REMOR SOLAR
POLSKA SA
- Remor Solar Polska ma umowę na montaż paneli dla farmy PV w Estonii za ok. 1,8 mln euro.** Remor Solar Polska ma umowę na montaż konstrukcji oraz modułów dla farmy fotowoltaicznej na terenie Estonii o wartości ok. 1,8 mln euro - podała spółka w komunikacie. Zakładany termin realizacji inwestycji został wyznaczony na 30 maja 2024 roku. (PAP Biznes)
- Informacja dnia**
SUMMA LINGUAE
TECHNOLOGIES SA
- Summa Linguae Technologies złożyła wniosek do GPW o wycofanie akcji spółki z NewConnect.** Summa Linguae Technologies złożyła wniosek do Giełdy Papierów Wartościowych o wycofanie akcji spółki z rynku NewConnect z dniem 1 sierpnia 2023 r. - podała spółka w komunikacie. 21 lipca Komisja Nadzoru Finansowego udzieliła zezwolenia na wycofanie akcji spółki z obrotu na NewConnect, określając termin wycofania akcji na 1 sierpnia 2023 r. (PAP Biznes)
- Informacja dnia**
TAURON PE SA
- Tauron chce przejąć głównego dostawcę ciepła na południu Śląska.** Zakłady należące do PGNiG Termika Energetyka Przemysłowa mogą trafić do Grupy Tauron - poinformował Tauron w komunikacie. Spółka rozpoczęła rozmowy z Grupą Orlen dotyczące sprzedaży akcji Elektrociepłowni Stalowa Wola, a akcje spółki z Jastrzębia Zdroju mogą być elementem rozliczenia transakcji. *"Zainteresowanie jastrzębską spółką jest naturalne w kontekście wzmocnienia i rozwijania segmentu ciepłowniczego Grupy w województwie śląskim. W ubiegłym roku do struktur Tauron Ciepło dołączyła Energetyka Cieszyńska. Naszym celem jest uporządkowanie portfela właścicielskiego Grupy, a w konsekwencji poprawa zarządzania operacyjnego"* - powiedział Paweł Szczeszek, prezes Grupy Tauron. (...) (PAP Biznes)
- Informacja dnia**
BUDIMEX SA
- Grupa Budimex szacuje, że w II kw. '23 miała ok. 2,38 mld zł przychodów i 168,4 mln zł zysku netto j. d.** Grupa Budimex szacuje, że jej przychody w drugim kwartale 2023 roku wyniosły 2.378,5 mln zł, zysk operacyjny wyniósł 170,3 mln zł, a zysk netto j.d.168,4 mln zł - wynika z wyliczeń PAP Biznes na podstawie komunikatu spółki. Konsensus PAP Biznes zakładał 2.430,7 mln zł przychodów, 157,4 mln zł EBIT i 155,7 mln zł zysku netto.
- Dla porównania, w drugim kwartale 2022 r., Budimex miał 2.399 mln zł przychodów, 177,3 mln zł EBIT i 144,9 mln zł zysku netto.
- W całym pierwszym półroczu 2023 r. przychody grupy wyniosły 4,32 mld zł, EBIT 272,6 mln zł, a zysk netto przypadający akcjonariuszom jednostki dominującej 274,7 mln zł. (...) (PAP Biznes)
- Informacja dnia**
SANTANDER BANK
POLSKA SA
- Zysk netto Santander Bank Polska w II kw. wyniósł 1.130,2 mln zł, powyżej oczekiwań.** Zysk netto grupy Santander Bank Polska w drugim kwartale 2023 roku wzrósł do 1.130,2 mln zł z 656,9 mln zł rok wcześniej - poinformował bank w raporcie. Zysk banku okazał się 9 proc. powyżej oczekiwań analityków, którzy spodziewali się, że wyniesie on 1.038,1 mln zł.
- Oczekiwania 7 biur maklerskich, co do zysku netto Santander Bank Polska za drugi kwartał, wahały się od 949,6 mln zł do 1.134 mln zł.
- Zysk netto w II kwartale 2023 roku wzrósł 72 proc. r/r i spadł 5 proc. k/k.
- W I połowie 2023 roku zysk netto wyniósł 2,32 mld zł, podczas gdy rok wcześniej był na poziomie 1,62 mld zł. (...) (PAP Biznes)

WIG20 FUTURES



Źródło: Bloomberg

Komentarz DM Banku BPS. Nowe szczyty trendu wzrostowego nie pozostawiają wątpliwości, która strona dominuje na GPW. Wczorajszy dzień zakończył się niewielkimi zmianami indeksów. WIG20 zakończył notowania wzrostem o 0,37 proc. i zamknął sesję na 2181,76 pkt. Indeks szerokiego rynku WIG wzrósł na zamknięciu o 0,31 proc. i zamknął sesję na 71941,81pkt. mWIG40 wzrósł o 0,32 proc. i zakończył notowania na poziomie 5346,03 pkt., sWIG80 zakończył sesję spadkiem o 0,18 proc. kończąc notowania na poziomie 21922,49 pkt. Obroty na rynku nieznacznie wzrosły w stosunku do poprzedniej sesji i wyniosły 0,87mld zł wobec 0,81mld zł w poprzedni dzień sesyjny. Na FW20U2320 wartość LOP-u wzrosła i osiągnęła wartość 81099 wobec 79309 pozycji na zamknięciu poprzedniej sesji. Obroty podczas sesji wyniosły 19538 wobec 20725 kontraktów poprzednio. Jednak, na chwilę obecną byki kontrolują rozwój sytuacji na GPW znajdując nowych liderów i motory wzrostu. Wczoraj był nim KGHM wzrastając [+5,13 proc.] na zamknięciu sesji. (T. Czarnecki)

Dane makro

26.07.2023

KALENDARIUM

Środa		Wydarzenie	Okres	Odczyt	Poprzednio
3:30	Australia	Inflacja CPI kw./kw.	II kwartał	0,80%	1,40%
3:30	Australia	Inflacja CPI r/r	II kwartał	6,00%	7,00%
7:00	Japonia	Indeks wskaźników wyprzedzających (F)	maj	109,2	108,1
8:00	Szwecja	Eksport	cze	176,5 mld	178,3 mld (R)
8:00	Szwecja	Import	cze	175,4 mld	178,9 mld (R)
8:00	Szwecja	Bilans handlu zagranicznego	cze	1,1 mld	-0,6 mld (R)
8:45	Francja	Indeks zaufania konsumentów	lip		85
10:00	Euroland	Podaż pieniądza M3 r/r	cze		1,40%
16:00	USA	Sprzedaż nowych domów	cze		763 tys.

Na podstawie :stooq.pl

**Wybrane
wydarzenia
w spółkach
26.07.2023**

EMCINSMED - NWZA : Wrocław. W sprawie pozbawienia akcjonariuszy prawa poboru akcji serii L, podwyższenia kapitału zakładowego spółki, poprzez emisję akcji zwykłych imiennych serii L

BUDIMEX - Konferencja wynikowa Spółki : Konferencja Budimeksu poświęcona podsumowaniu wyników finansowych Grupy Budimex za I pół. 2023 r. oraz omówieniu aktualnej sytuacji rynkowej. Na konferencji wynikowej zostanie również przedstawiona i omówiona Strategia ESG Budimex na lata 2023-2026.

MILLENNIUM - Konferencja wynikowa Spółki : Wideokonferencja prasowa Grupy Banku Millennium o wynikach po 2 kwartale 2023 roku.

SUNDRAGON - NWZA : Warszawa. W sprawie podwyższenia kapitału zakł. poprzez emisję akcji serii E.

RAFAKO - NWZA : Racibórz. W sprawie emisji obligacji zamiennych na akcje, (ii) pozbawienia akcjonariuszy prawa poboru obligacji zamiennych, (iii) podwyższenia kapitału zakładowego, (ii) pozbawienia akcjonariuszy prawa poboru akcji; oraz (iii). Warunkowego podwyższenia kapitału zakładowego, (iv) pozbawienia akcjonariuszy prawa poboru akcji; oraz (v) podwyższenia kapitału zakładowego, (ii) pozbawienia akcjonariuszy prawa poboru akcji; oraz (iii). Zmiany statutu.

SANPL - Skonsolidowany raport półroczny II/2023 :

MILLENNIUM - Skonsolidowany raport półroczny II/2023 :

SUNEX - Dzień wypłaty dywidendy : Dywidenda w wysokości 0,28 PLN na akcję.

MAKOLAB - Dzień wypłaty dywidendy : Dywidenda w wysokości 0,10 PLN na akcję.

SANTANDER - Raport półroczny II/2023 :

Na podstawie: infostrefa.com

SPÓŁKI I MNOŻNIKI RYNKOWE

Banki	Kurs [PLN]	Kapitalizacja mIn PLN	P/E			P/BV			D/Y [%]			ROA [%]		
			2023	2024	2025	2023	2024	2025	2023	2024	2025	2023	2024	2025
PKO BP	39,65	49 563	7,8	7,4	7,2	1,2	1,1	1,0	6,5	7,3	7,3	0,8	1,2	1,4
Santander Polska	404,00	41 284	9,4	9,7	9,2	1,3	1,3	1,2	4,3	6,3	5,8	1,0	1,5	1,5
PEKAO	113,80	29 869	5,8	6,9	7,6	1,1	1,0	1,0	7,7	8,8	7,9	1,1	1,7	1,5
ING	201,50	26 215	7,6	7,9	8,4	1,7	1,4	1,3	4,0	5,6	5,1	1,0	1,4	1,4
mBank	464,30	19 716	5,6	6,4	6,5	1,3	1,1	1,0	0,0	0,0	3,9	-0,1	0,6	1,0
Bank Millennium	6,62	8 031	4,3	5,4	5,7	1,3	1,1	0,9	0,0	0,0	0,0	-1,1	0,0	0,4
Alior Bank	57,20	7 468	5,1	6,1	7,3	1,0	0,8	0,7	0,0	3,0	5,1	1,0	1,6	1,4
Bank Handlowy	89,60	11 707	5,2	7,8	9,9	1,3	1,3	1,3	10,0	13,6	10,9	2,3	3,0	2,2
BNP Paribas	64,20	9 481	4,9	6,1	5,4	0,7	0,7	0,6	0,0	0,0	2,0	0,2	0,8	0,8
Mediana	-	19 716	5,6	6,9	7,3	1,3	1,1	1,0	4,0	5,6	5,1	1,0	1,4	1,4
Finanse inne	Kurs [PLN]	Kapitalizacja mIn PLN	P/E			P/BV			D/Y [%]			ROE [%]		
PZU	40,30	34 800	7,7	8,3	8,7	1,3	1,2	1,1	6,5	7,5	8,0	18,1	19,3	17,6
KRUK	445,60	8 608	9,7	8,5	7,6	2,3	1,9	1,7	3,4	3,7	4,9	27,1	25,5	24,3
GPW	37,90	1 591	10,3	9,8	9,7	1,5	1,4	1,4	7,2	7,4	7,6	14,2	14,7	15,0
Mediana	-	8 608	9,7	8,5	8,7	1,5	1,4	1,4	6,5	7,4	7,6	18,1	19,3	17,6
Deweloperzy	Kurs [PLN]	Kapitalizacja mIn PLN	P/E			P/BV			EV/EBITDA			ROE [%]		
GTC	5,96	3 951	20,7	10,0	9,6	0,7	0,7	0,6	19,6	18,4	16,8	4,8	5,3	6,2
Dom Development	141,40	3 634	9,0	12,3	8,4	2,4	2,4	2,1	7,0	7,7	6,7	29,7	29,2	23,8
Echo Investment	4,34	1 791	11,4	9,3	5,3	1,0	1,0	0,9	14,1	20,7	10,9	7,5	8,1	6,4
Atal	57,00	2 207	7,8	9,1	6,9	1,6	1,5	1,4	7,3	8,7	6,9	26,1	22,9	19,1
Develia	4,59	2 054	9,5	8,7	7,4	1,4	1,3	1,3	9,5	9,3	8,2	15,3	13,5	14,6
Mediana	-	2 207	9,5	9,3	7,4	1,4	1,3	1,3	9,5	9,3	8,2	15,3	13,5	14,6
Budowlane	Kurs [PLN]	Kapitalizacja mIn PLN	P/E			P/BV			EV/EBITDA			ROE [%]		
Budimex	450,00	11 489	19,7	19,0	20,2	8,2	7,6	7,4	10,7	9,9	10,4	37,2	41,0	41,3
Unibep	11,10	389	-	-	-	-	-	-	-	-	-	7,4	7,4	7,4
MFO	35,00	231	14,2	7,5	5,5	0,7	0,6	0,6	6,3	3,9	3,4	13,8	13,8	13,8
Prochem	31,80	75	79,5	53,0	28,9	-	-	-	8,6	8,0	7,0	6,5	6,5	6,5
Mediana	-	310	19,7	19,0	20,2	4,4	4,1	4,0	8,6	8,0	7,0	10,6	10,6	10,6
Górnictwo	Kurs [PLN]	Kapitalizacja mIn PLN	P/E			P/BV			EV/EBITDA			ROE [%]		
KGHM	123,00	24 600	13,6	9,2	15,2	0,7	0,7	0,7	4,9	4,1	5,0	18,8	8,2	6,7
JSW	42,27	4 963	2,0	5,3	7,4	0,3	0,3	0,3	0,4	0,8	0,8	63,4	-	25,3
Bogdanka	38,98	1 326	1,5	1,3	3,0	0,3	0,2	0,2	0,5	0,4	0,6	5,1	13,4	12,5
Mediana	-	4 963	2,0	5,3	7,4	0,3	0,3	0,3	0,5	0,8	0,8	18,8	10,8	12,5
Paliwa	Kurs [PLN]	Kapitalizacja mIn PLN	P/E			P/BV			EV/EBITDA			ROE [%]		
PKN ORLEN	70,47	81 812	3,6	5,5	6,1	0,5	0,5	0,5	1,6	1,8	1,9	38,1	23,2	13,3
Unimot	100,60	825	-	-	-	-	-	-	3,7	3,9	3,9	61,2	61,2	61,2
MOL	33,20	27 157	8,5	7,8	6,6	0,6	0,6	0,6	2,5	2,5	2,5	24,1	14,2	12,6
Mediana	-	13 991	6,0	6,7	6,4	0,6	0,5	0,5	2,5	2,5	2,5	38,1	23,2	13,3

Źródło: DM BPS, Bloomberg

SPÓŁKI I MNOŻNIKI RYNKOWE

IT	Kurs [PLN]	Kapitalizacja mIn PLN	P/E			P/BV			EV/EBITDA			ROE [%]		
			2023	2024	2025	2023	2024	2025	2023	2024	2025	2023	2024	2025
Asseco Poland	80,60	6 690	13,2	12,5	12,0	1,0	1,0	0,9	4,1	3,9	3,8	7,2	7,5	7,7
ComArch	148,50	1 208	13,5	11,6	10,8	0,9	0,9	0,8	4,1	3,8	3,5	8,6	7,2	7,4
LiveChat Software	148,80	3 832	22,4	18,6	16,9	21,6	18,6	17,1	18,8	16,0	14,4	-	95,7	96,0
Asseco BS	40,30	1 347	14,1	13,1	12,2	3,6	3,4	3,3	9,2	8,5	8,0	23,7	24,3	25,1
Asseco SEE	49,60	2 574	13,7	12,9	12,0	2,1	1,9	1,8	7,6	7,1	6,7	17,9	16,3	15,6
Mediana	-	2 574	13,7	12,9	12,0	2,1	1,9	1,8	7,6	7,1	6,7	13,3	16,3	15,6
Telekomunikacja i Media	Kurs [PLN]	Kapitalizacja mIn PLN	P/E			P/BV			EV/EBITDA			ROE [%]		
Cyfrowy Polsat	16,24	10 386	24,7	13,6	8,5	0,6	0,6	0,6	6,7	6,0	5,4	5,8	3,5	4,6
Orange Polska	7,30	9 585	11,1	11,5	9,8	0,7	0,7	0,7	4,9	4,8	4,5	5,3	5,9	6,0
Wirtualna Polska	120,60	3 533	21,3	16,6	13,8	3,6	3,2	2,8	9,4	8,5	7,7	21,7	18,8	18,6
Agora	8,12	378	8,0	26,2	11,6	0,5	0,5	0,5	10,2	8,1	7,3	-6,6	-6,6	-6,6
ATM GRUPA	3,56	300	8,5	8,3	7,3	1,0	0,9	0,9	4,5	4,9	4,4	-	-	-
Mediana	-	3 533,1	11,1	13,6	9,8	0,7	0,7	0,7	6,7	6,0	5,4	5,5	4,7	5,3
Producenci gier video	Kurs [PLN]	Kapitalizacja mIn PLN	P/E			P/BV			EV/EBITDA			ROE [%]		
CD Projekt SA	157,75	15 761	40,6	63,4	68,1	6,8	6,4	6,1	25,2	41,9	44,6	16,3	18,1	10,6
Playway	420,50	2 775	15,4	13,1	11,8	5,6	5,3	5,0	11,2	9,6	8,6	-	32,1	33,2
TEN Square Games	80,00	587	17,3	11,5	11,8	1,8	1,6	1,6	7,1	6,2	6,1	27,5	14,7	17,1
11 bit studios SA	717,00	1 733	73,0	9,8	10,4	6,2	3,8	3,5	64,6	7,1	7,9	11,1	10,2	37,2
Mediana	-	2 254	28,9	12,3	11,8	5,9	4,6	4,3	18,2	8,4	8,3	16,3	16,4	25,1
Odzież i obuwie	Kurs [PLN]	Kapitalizacja mIn PLN	P/E			P/BV			EV/EBITDA			ROE [%]		
LPP	14320,00	26 566	23,0	17,7	13,6	6,9	5,5	4,6	12,2	9,0	7,4	35,0	32,7	33,7
CCC	49,18	3 387	-	-	39,0	3,4	4,9	4,4	11,1	9,5	6,3	-11,6	-21,6	-26,3
Monnari Trade	5,44	166	10,9	9,1	9,1	-	-	-	5,4	5,1	4,8	24,7	24,7	24,7
Answeare.com	37,00	665	21,1	15,2	11,8	3,3	2,7	2,2	11,2	9,0	7,6	10,6	14,1	16,2
Mediana	-	2 026	21,1	15,2	12,7	3,4	4,9	4,4	11,1	9,0	6,8	17,7	19,4	20,4
Dystrybucja	Kurs [PLN]	Kapitalizacja mIn PLN	P/E			P/BV			EV/EBITDA			ROE [%]		
Allegro	33,29	35 184	41,0	25,0	18,4	3,6	3,1	2,7	17,1	13,4	11,1	-7,2	8,2	12,1
Dino Polska	476,00	46 667	30,8	23,5	18,9	8,3	6,2	4,8	20,4	16,6	14,0	31,3	30,5	28,9
Inter Cars	622,00	8 813	9,9	8,7	7,8	1,9	1,6	1,3	7,4	6,6	6,0	22,5	20,7	19,2
Eurocash	17,59	2 448	18,3	12,0	9,3	2,8	2,4	2,1	5,0	4,6	4,4	3,3	11,1	17,3
Neuca	776,00	3 420	22,5	18,2	15,2	3,6	3,2	3,1	11,0	9,4	8,4	14,4	14,2	15,5
Mediana	-	3 420	18,3	12,0	9,3	2,8	2,4	2,1	7,4	6,6	6,0	14,4	14,2	17,3
Spożywcze	Kurs [PLN]	Kapitalizacja mIn PLN	P/E			P/BV			EV/EBITDA			ROE [%]		
Ambra	66,00	1 520	11,4	10,0	9,2	1,7	1,5	1,4	6,3	5,7	5,5	15,0	15,0	15,0
Wawel	604,00	906	-	-	-	-	-	-	11,7	-	-	5,1	5,1	5,1
MBW	9,80	1 098	36,8	36,8	31,6	1,2	1,2	1,1	15,9	14,8	13,8	3,0	3,2	3,3
Mediana	-	1 098	24,1	23,4	20,4	1,5	1,4	1,3	11,7	10,2	9,6	5,1	5,1	5,1

Źródło: DM BPS, Bloomberg

SPÓŁKI I MNOŻNIKI RYNKOWE

Energia	Kurs [PLN]	Kapitalizacja mIn PLN	P/E			P/BV			EV/EBITDA			ROE [%]		
			2023	2024	2025	2023	2024	2025	2023	2024	2025	2023	2024	2025
PGE	8,49	19 049	4,5	6,1	4,9	0,4	0,5	0,4	2,7	3,3	2,9	6,8	7,2	5,6
Enea	9,04	5 584	2,2	5,4	4,2	0,3	0,4	0,3	2,6	5,2	4,7	7,5	12,4	7,2
Tauron	3,60	6 300	2,3	4,1	3,1	0,3	0,4	0,4	3,4	4,6	4,1	2,8	13,0	8,4
Onde	11,64	641	58,2	58,2	116,4	1,9	1,9	1,8	16,9	17,7	25,3	1,6	2,5	2,5
Polenergia	87,00	7 670	19,2	15,7	14,1	1,7	1,5	1,4	15,0	12,2	11,5	7,4	8,5	9,7
ZE PAK	21,50	1 093	-	-	-	-	-	-	15,8	7,8	4,2	33,3	33,3	33,3
Mediana	-	5 942	4,5	6,1	4,9	0,4	0,5	0,4	9,2	6,5	4,4	7,1	10,5	7,8
Chemia	Kurs [PLN]	Kapitalizacja mIn PLN	P/E			P/BV			EV/EBITDA			ROE [%]		
			2023	2024	2025	2023	2024	2025	2023	2024	2025	2023	2024	2025
Grupa Azoty	27,34	2 712	-	227,8	5,0	-	-	-	25,7	7,7	5,3	18,1	18,1	18,1
Ciech	48,20	2 540	27,0	11,2	11,2	1,0	1,0	0,9	5,2	4,9	4,5	15,7	9,4	9,7
PCC Rokita	112,00	2 224	-	-	-	-	-	-	-	-	-	14,8	14,8	14,8
Mediana	-	2 540	27,0	119,5	8,1	1,0	1,0	0,9	15,4	6,3	4,9	15,7	14,8	14,8
Przemysł	Kurs [PLN]	Kapitalizacja mIn PLN	P/E			P/BV			EV/EBITDA			ROE [%]		
			2023	2024	2025	2023	2024	2025	2023	2024	2025	2023	2024	2025
Grupa Kęty	705,00	6 803	13,9	13,6	12,2	3,7	3,6	3,4	9,6	8,8	8,1	37,0	26,2	26,8
Grenevia	3,28	1 885	8,9	9,9	7,8	0,9	0,8	0,8	4,7	5,2	4,7	9,6	9,6	9,6
Stalprodukt	256,50	1 431	4,4	5,9	8,6	0,3	0,3	0,3	1,5	1,7	2,1	13,6	13,6	13,6
Wielton	9,05	546	12,2	9,0	5,9	0,9	0,9	0,8	6,1	5,6	4,8	18,0	18,0	18,0
Alumetal	81,00	1 278	-	-	-	-	-	-	7,2	6,7	-	30,5	30,5	30,5
Mangata Holding	93,50	624	10,3	8,3	7,2	1,1	1,1	1,0	5,9	5,2	5,1	-	19,7	19,7
Mediana	-	1 355	10,9	8,6	7,5	0,9	0,9	0,8	6,1	5,2	4,7	18,0	18,9	18,0
Biotechnologia	Kurs [PLN]	Kapitalizacja mIn PLN	P/E			P/BV			EV/EBITDA			ROE [%]		
			2023	2024	2025	2023	2024	2025	2023	2024	2025	2023	2024	2025
BioMedLublin	#N/A N/A	#N/A N/A	-	-	-	-	-	-	-	-	-	7,7	6,5	7,8
Ryvu Therapeutics	59,00	1 364	-	-	10,2	3,6	5,2	3,5	-	-	6,8	-7,5	-17,2	-22,8
Captor Therapeutics	135,00	563	-	-	64,6	4,5	10,0	4,9	-	-	36,0	-	-25,8	-25,8
Celon Pharma	16,98	867	-	-	-	2,0	2,1	2,3	281,4	36,0	21,2	-7,1	-7,1	-7,1
Molecure	19,78	278	-	3,7	3,3	1,8	1,2	0,9	-	3,1	2,8	-11,4	-11,4	-11,4
Selvita	71,30	1 309	35,6	20,2	15,7	4,3	3,6	2,9	15,5	10,8	9,0	17,0	17,0	17,0
Mediana	-	867	35,6	12,0	13,0	3,6	3,6	2,9	148,5	10,8	9,0	-7,1	-9,3	-9,3

Źródło: DM BPS, Bloomberg

Dom Maklerski Banku BPS SA

ul. Grzybowska 81, 00-844 Warszawa,
tel.: +48 22 53 95 555, fax.: +48 22 53 95 556
www.dmbps.pl
dm@dmbps.pl

Sporządzone przez Departament Analiz:

Tomasz Czarnecki, MPW
Dyrektor Departamentu Analiz
tomasz.czarnecki@dmbps.pl
tel.: (22) 53 95 542

Jacek Borawski
Analityk Techniczny

Artur Wizner, MPW
Analityk
artur.wizner@dmbps.pl
tel.: (22) 53 95 548

Dr Łukasz Bryl
Analityk
lukasz.bryl@dmbps.pl
tel.: 785 500 874

Dane kontaktowe do Departamentu Sprzedaży:

Dariusz Stasiak, MPW
Dyrektor Departamentu Sprzedaży
dariusz.stasiak@dmbps.pl
tel.: +48 (22) 53 95 084

Krzysztof Jeż, MPW
krzysztof.jez@dmbps.pl
tel.: + 48 (22) 53 95 559

Lech Kucharski, MPW
lech.kucharski@dmbps.pl
tel.: + 48 (22) 53 95 522

Tomasz Kublik, MPW
tomasz.kublik@dmbps.pl
tel.: + 48 (22) 53 95 511

Tomasz Wojna
tomasz.wojna@dmbps.pl
tel.: + 48 (22) 53 95 541

Wyjaśnienia dotyczące stosowanej terminologii fachowej i wskaźników:

Dług netto – suma zobowiązań oprocentowanych pomniejszona o środki pieniężne i ich ekwiwalenty
EBIT – wynik na działalności operacyjnej
EBITDA – wynik działalności operacyjnej przed potrąceniem salda na działalności finansowej, opodatkowaniem i amortyzacją.
EV – (wartość ekonomiczna; EV= MC + dług netto) suma kapitalizacji i długu netto
Marża brutto na sprzedaży – relacja zysku brutto na sprzedaży do przychodów ze sprzedaży
Marża EBIT – (EBIT/Przychody ze sprzedaży) relacja zysk z działalności operacyjnej do przychodów ze sprzedaży
Marża EBITDA – (EBITDA/Przychody ze sprzedaży) relacja EBITDA do przychodów ze sprzedaży
EBIT/EV – iloraz zysku z działalności operacyjnej i wartości ekonomicznej (suma kapitalizacji i długu netto)
MC/EBIT – iloraz kapitalizacji (liczba kursu akcji i liczby akcji) oraz zysku z działalności operacyjnej
MC/S – iloraz kapitalizacji (liczba wyemitowanych akcji razy kurs akcji) i przychodów ze sprzedaży
P/E – (Cena/Zysk) relacja kurs akcji do prognozowanego rocznego zysku netto przypadający na akcję
P/BV – (Cena/Wartość Księgową) relacja kursu akcji do prognozowanej wartości księgowej przypadającą na akcję
P/CF – [Cena/(zysk netto + amortyzacja)] relacja kursu akcji do sumy przypadającego na akcję zysku netto i amortyzacji
Stopa dywidendy – (DY) dywidenda na akcję podzielona przez kurs akcji
Wskaźnik wypłaty dywidendy – (D/E) relacja dywidenda przypadająca na akcję do zysk na akcję
Wskaźnik pokrycia dywidendy – (E/D) relacja zysku na akcję do dywidendy na akcję

Opracowanie wyraża wiedzę oraz poglądy autorów według stanu na dzień jego sporządzenia. Autorzy nie uwzględniają w opracowaniu jakichkolwiek szczególnych zamierzeń inwestycyjnych, szczególnych celów inwestycyjnych, sytuacji finansowej ani szczególnych potrzeb czy żądań potencjalnych odbiorców. Opracowanie publikowane jest w celach wyłącznie informacyjnych lub marketingowych i nie powinno być interpretowane jako (1) osobista rekomendacja, (1) porada inwestycyjna, prawna, lub innego typu, ani jako (2) zachęta do działania, inwestowania czy pozbywania się inwestycji w szczególny sposób, bądź (4) ocena lub zapewnienie opłacalności inwestycji w instrumenty finansowe objęte opracowaniem.

W szczególności opracowanie nie stanowi „badania inwestycyjnego” lub „publikacji handlowej” w rozumieniu Rozporządzenia Delegowanego Komisji (UE) 2017/565 z dnia 25 kwietnia 2016 r. uzupełniającego dyrektywę Parlamentu Europejskiego i Rady 2014/65/UE w odniesieniu do wymogów organizacyjnych i warunków prowadzenia działalności przez firmy inwestycyjne oraz pojęć zdefiniowanych na potrzeby tej dyrektywy, bądź „rekomendacji” w rozumieniu Rozporządzenia Parlamentu Europejskiego i Rady (UE) NR 596/2014 z dnia 16 kwietnia 2014 r. w sprawie nadużyć na rynku (rozporządzenie w sprawie nadużyć na rynku) oraz uchylającego dyrektywę 2003/6/WE Parlamentu Europejskiego i Rady i dyrektywy Komisji 2003/124/WE, 2003/125/WE i 2004/72/WE.

Opracowanie zostało sporządzone z zachowaniem należytej staranności i rzetelności przy zachowaniu zasad metodologicznej poprawności na podstawie ogólnodostępnych informacji, w dniu publikacji opracowania, pozyskanych ze źródeł wiarygodnych dla Domu Maklerskiego Banku BPS S.A. Dom Maklerski Banku BPS S.A. nie gwarantuje ich kompletności, prawdziwości lub dokładności.

Dom Maklerski Banku BPS S.A. nie ponosi odpowiedzialności za ewentualne decyzje inwestycyjne podjęte na podstawie niniejszego opracowania ani za ewentualne szkody poniesione w wyniku tych decyzji inwestycyjnych. Opracowanie nie powinno być interpretowane jako oświadczenie ani gwarancja (zarówno wyraźna, jak i implikowana) w zakresie generowania zysku z tytułu prezentowanej strategii inwestycyjnej.

Inwestowanie na rynku kapitałowym wiąże się z możliwością utraty części lub całości zainwestowanego kapitału. Szczegółowe informacje o ryzykach związanych z inwestowaniem w instrumenty finansowe dostępne są na stronie internetowej DMBPS: www.dmbps.pl w zakładce Regulacje i dokumenty.

Dom Maklerski Banku BPS S.A., jego akcjonariusze lub pracownicy mogą posiadać długie lub krótkie pozycje powstałe w wyniku transakcji zawartych na instrumentach z rynków OTC lub innych instrumentach finansowych wymienionych w opracowaniu. Organem sprawującym nadzór nad działalnością Domu Maklerskiego Banku BPS S.A. jest Komisja Nadzoru Finansowego z siedzibą w Warszawie, przy ulicy Pięknej 20.

Powielanie bądź publikowanie w jakiegokolwiek formie niniejszego opracowania, lub jego części, oraz wykorzystywanie materiału do własnych opracowań celem publikacji, bez pisemnej zgody Domu Maklerskiego Banku BPS S.A. jest zabronione. Niniejsze opracowanie jest prawnie chronione zgodnie z **Ustawą z 4 lutego 1994 r. o prawie autorskim i prawach pokrewnych (Dz. U. 2019 poz. 1231)**.