

GPW - Indeksy					
Indeksy	Zamknięcie [pkt.]	Zmiana dzienna	Relatywnie do WIG	Zmiana tyg. [t/t]	Zmiana od początku roku
WIG	71 377,6	↓ -0,36%	-	1,62%	24,22%
WIG20	2 159,1	↓ -0,57%	-0,21%	1,50%	20,48%
mWIG40	5 331,4	↑ 0,53%	0,89%	3,19%	28,33%
sWIG80	21 992,2	↓ -0,68%	-0,32%	-0,73%	25,70%

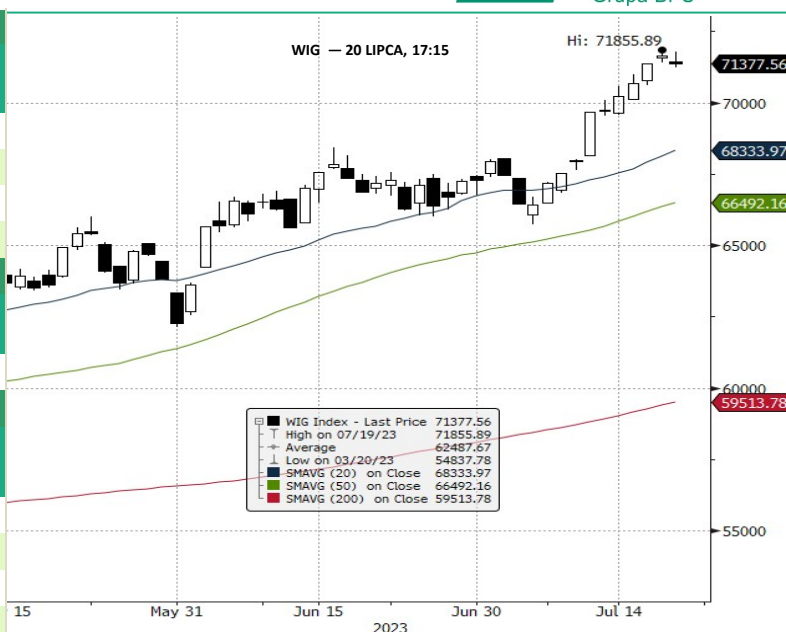
GPW - FW20					
Wybrane dane	Zamknięcie [pkt.]	Zmiana dzienna	Zmiana tyg. [t/t]	Zmiana od początku roku	
FW20U2320	2 142	0,0	↓ -0,93%	1,04%	16,48%

Indeksy zagraniczne - kursy zamknięcia				
Indeks	Kurs [pkt.]	Zmiana	Relatywnie do WIG	Zmiana od początku roku
BOVESPA (BRAZYLIA)	118 082,9	↑ 0,45%	0,81%	7,61%
BUX (WĘGRY)	53 175,9	↑ 0,97%	1,33%	21,42%
CAC 40 (FRANCJA)	7 384,9	↑ 0,79%	1,15%	14,07%
DAX (NIEMCY)	16 204,2	↑ 0,59%	0,95%	16,38%
DIJA (USA)	35 225,2	↑ 0,47%	0,83%	6,27%
EUROSTOXX 50 (EU)	4 373,7	↑ 0,26%	0,62%	15,29%
FTSE 100 (GB)	7 646,1	↑ 0,76%	1,12%	2,61%
ISE 100 (TURCJA)	6 682,1	↑ 1,69%	2,06%	21,29%
MERVAL (ARGENTYNA)	459 108,0	↑ 1,30%	1,67%	127,19%
MSCI EM	1 018,1	↓ -0,15%	0,21%	6,45%
NASDAQ COMPOSITE (USA)	14 063,3	↓ -2,05%	-1,70%	34,37%
PX (CZECHY)	1 327,1	↑ 0,17%	0,53%	10,43%
RTS (ROSJA)	1 016,5	↑ 0,14%	0,50%	4,79%
S&P 500	4 534,9	↓ -0,68%	-0,32%	18,11%

Indeksy zagraniczne - kurs na godzinę: 8:20				
Indeks	Kurs [pkt.]	Zmiana	Relatywnie do WIG	Zmiana od początku roku
NIKKEI225 (JAPONIA)	32 304,3	↓ -0,57%	-0,21%	23,80%
HANG SENG (HONG KONG)	19 007,0	↑ 0,28%	0,64%	-3,91%
BSE 30 (INDIE)	66 824,3	↓ -1,11%	-0,75%	9,83%
KOSPI 100 (KOREA Płd.)	2 578,4	↑ 0,08%	0,44%	15,29%
SHANGHAI A-SHARE (CHINY)	3 322,4	↓ -1,11%	-0,75%	7,55%
SHANGHAI B-SHARE (CHINY)	268,5	↑ 0,25%	0,61%	-4,06%

Kontrakty terminowe - kurs na godzinę: 8:20				
Futures	Kurs [pkt.]	Zmiana	Relatywnie do FWIG20	Zmiana od początku roku
EuroStoxx50 Futures	4 379,0	↓ -0,36%	0,58%	15,69%
CAC40 Futures	7 387,5	↑ 0,01%	0,95%	13,80%
DAX Futures	16 206,0	↓ -0,56%	0,37%	15,86%
S&P500 Futures	4 568,8	↑ 0,07%	1,01%	17,31%
DIJA Futures	35 385,0	↑ 0,79%	1,74%	6,74%
NASDAQ Futures	15 597,8	↑ 0,04%	0,98%	40,03%

Waluty - kurs na godzinę: 08:20				
Waluta	Kurs [PLN]	Zmiana [PLN]	Relatywnie do WIG	Zmiana od początku roku
EUR	4,4530	0,0008	↑ 0,02%	-4,88%
CHF	4,6163	-0,0003	↓ -0,01%	-2,33%
USD	3,9966	-0,0045	↓ -0,11%	-8,73%
EUR/USD	1,1142	0,0012	↑ 0,11%	4,10%



Surowce - kursy zamknięcia				
Surowiec	Kurs	Zmiana [%]	Relatywnie do WIG	Zmiana od początku roku
ROPA WTI (USD za baryłkę)	76,3	↑ 0,87%	1,23%	-5,17%
MIEDŹ (USD za tonę)	8 569,0	↑ 2,21%	2,58%	2,27%
ZŁOTO (USD za uncję)	1 976,1	↑ 0,04%	0,40%	7,97%
SREBRO (USD za uncję)	25,0	↑ 0,09%	0,45%	3,33%
PLATYNA (USD za uncję)	965,9	↑ 0,19%	0,55%	-11,02%
GAZ ZIEMNY (USD za MMBtu)	2,7	↓ -0,54%	-0,18%	-38,24%
W. KAMIENNY (USD za tonę)	132,0	↑ 0,00%	0,36%	-67,34%
CYNK (USD za tonę)	2 380,8	↑ 1,03%	1,40%	-19,97%
ŻELAZO (CNY za tonę)	837,0	↓ -1,24%	-0,88%	-2,11%
CYNA (USD za tonę)	28 715,0	↑ 2,14%	2,51%	15,75%
ALUMINIUM (USD za tonę)	2 201,0	↑ 0,48%	0,84%	-7,44%
OŁÓW (USD za tonę)	2 107,0	↑ 1,03%	1,40%	-8,11%
NIKIEL (USD za tonę)	21 280,0	↑ 1,78%	2,15%	-31,62%

Źródło: Bloomberg

Źródło: Bloomberg

## Największe wzrosty

WIG20				mWIG40				sWIG80			
Nazwa	Kurs	Wzrost	Obroty	Nazwa	Kurs	Wzrost	Obroty	Nazwa	Kurs	Wzrost	Obroty
JSW	43,8	↑ 2,0%	24 580 354	11BIT	713,0	↑ 3,6%	8 898 302	MIRBUD	7,8	↑ 4,1%	2 335 257
KGHM	117,6	↑ 0,9%	41 206 430	BUDIMEX	453,0	↑ 3,0%	20 924 686	AMICA	81,4	↑ 3,4%	2 141 703
CDPROJEKT	160,2	↑ 0,1%	26 670 648	BENEFIT	1750,0	↑ 2,9%	5 002 255	COMP	59,4	↑ 2,8%	502 860
SANPL	405,8	↓ 0,0%	19 835 096	INTERCARS	633,0	↑ 1,8%	3 817 456	ATAL	58,6	↑ 2,1%	758 729
ALLEGRO	32,5	↓ -0,1%	54 534 069	TSGAMES	82,3	↑ 1,7%	2 269 501	DECORA	41,4	↑ 1,7%	72 752

## Największe spadki

WIG20				mWIG40				sWIG80			
Nazwa	Kurs	Spadek	Obroty	Nazwa	Kurs	Spadek	Obroty	Nazwa	Kurs	Spadek	Obroty
LPP	14060,0	↓ -2,5%	36 199 760	GRUPRACUJ	52,1	↓ -3,9%	1 442 081	LUBAWA	2,8	↓ -6,1%	3 314 002
ORANGEPL	7,2	↓ -2,0%	10 288 646	DOMDEV	145,8	↓ -2,8%	439 440	MANGATA	92,5	↓ -5,6%	193 281
PEPCO	34,8	↓ -1,9%	7 298 070	HUUUGE	24,6	↓ -2,6%	1 161 667	R22	79,6	↓ -5,2%	808 245
KETY	695,0	↓ -1,9%	17 583 527	MILLENNIUM	6,6	↓ -2,4%	6 241 795	ASTARTA	36,5	↓ -3,3%	504 371
CYFRPLSAT	16,4	↓ -1,6%	6 688 142	DEVELIA	4,7	↓ -1,8%	672 444	SANOK	20,8	↓ -3,3%	235 085

## Największe obroty

WIG20				mWIG40				sWIG80			
Nazwa	Kurs	Zmiana	Obroty	Nazwa	Kurs	Zmiana	Obroty	Nazwa	Kurs	Zmiana	Obroty
PKNORLEN	70,3	↓ -0,2%	148 991 800	BUDIMEX	453,0	↑ 3,0%	20 924 686	POLIMEXMS	4,7	↓ -2,5%	5 591 366
PEKAO	114,4	↓ -0,5%	65 496 875	TAURONPE	3,4	↑ 1,5%	16 532 783	LUBAWA	2,8	↓ -6,1%	3 314 002
PKOBP	39,6	↓ -0,6%	61 640 985	ENEA	9,1	↑ 1,2%	11 774 989	COGNOR	7,7	↓ -2,0%	2 809 768
ALLEGRO	32,5	↓ -0,1%	54 534 069	XTB	41,3	↑ 0,7%	10 725 449	MIRBUD	7,8	↑ 4,1%	2 335 257
PZU	38,5	↓ -0,9%	49 235 981	11BIT	713,0	↑ 3,6%	8 898 302	AMICA	81,4	↑ 3,4%	2 141 703

## CATALYST

### Catalyst - największe obroty

Nazwa	Kurs	Zmiana	Obroty	Nazwa	Kurs	Zmiana	Obroty	Nazwa	Kurs	Zmiana	Obroty
OK0724	94,8	↑ 0,0%	125 471	KIN1025	100,5	↑ 0,0%	65 828	FPC0328	85,0	↑ 0,5%	52 740
KRU0628	100,7	↑ 0,0%	115 437	GHE0124	98,6	↓ -0,1%	59 519	KRU0224	100,9	↑ 0,1%	48 226
WZ0524	100,3	↑ 0,2%	109 534	PRF0425	100,8	↑ 0,1%	55 690	PRF0925	100,6	↑ 0,0%	42 514
ECH0626	100,6	↓ 0,0%	102 124	KR10228	100,5	↑ 0,4%	53 769	BST1226	100,0	↑ 0,0%	41 500
WZ0525	99,9	↑ 0,0%	97 659	FPC0328	85,0	↑ 0,5%	52 740	BST1026	100,1	↑ 0,0%	30 030

Źródło: GPW

**Informacja dnia**  
**CAVATINA**  
**HOLDING SA**

**Cavatina Holding zebrała w emisji publicznej obligacji ok. 4,4 mln euro.** Cavatina Holding w ramach emisji publicznej obligacji serii P2023B pozyskała ok. 4,4 mln euro - poinformowała spółka w komunikacie. Cavatina Holding zaferowała w ramach serii P2023B obligacje o wartości nominalnej 100 EUR i oprocentowaniu bazującym na EURIBOR 6M powiększonym o marżę 6 proc. Wstępny przydział objął 186 inwestorów, a kupon będzie wypłacany co pół roku. Dzień emisji obligacji przewidywany jest na 26 lipca 2023 r., a obligacje mogą zadebiutować na rynku Catalyst jeszcze w lipcu. Termin wykupu 3,5 letnich papierów zabezpieczonych poręczeniem Cavatina przypada na 26 stycznia 2027 r. Funkcję organizatora emisji pełni Michael / Ström Dom Maklerski. *"Po serii udanych emisji obligacji w rodzimej walucie, tym razem zdecydowaliśmy się na emisję długu w euro, co pozwala Spółce optymalizować koszt finansowania dłużnego bez ponoszenia ryzyka walutowego, gdyż przepływy z posiadanych przez nią nieruchomości inwestycyjnych również odnotowywane są w euro, a inwestorom stwarza bardzo ciekawą alternatywę lokowania środków"* - powiedział cytowany w komunikacie prasowym wiceprezes Cavatina Holding, Daniel Draga. (PAP Biznes)

**Informacja dnia**  
**BIG CHEESE**  
**STUDIO SA**

**Ustalenie daty premiery gry Cooking Simulator na rynku chińskim.** Zarząd spółki Big Cheese Studio S.A. z siedzibą w Łodzi ("Spółka") informuje, że w dniu 20 lipca 2023 roku ustalona została na dzień 25 lipca 2023 roku data premiery gry Cooking Simulator na rynku chińskim. Cena ww. gry została ustalona na 128 juanów chińskich czyli ok 70zł. Zarząd Spółki zdecydował o publikacji powyższej informacji w formie raportu bieżącego w związku z przewidywanym wpływem ww. zdarzenia na przychody Spółki, a w konsekwencji z możliwym znaczeniem tej informacji dla inwestorów w kontekście ich decyzji inwestycyjnych. (ESPI RB NR 14/2023)

**Informacja dnia**  
**CI GAMES SE**

**Przydział obligacji zamiennych serii F.** Zarząd spółki CI Games SE z siedzibą w Warszawie ("Spółka") informuje, w nawiązaniu do raportu bieżącego ESPI nr 28/2023 z dnia 14 lipca 2023 r., że w dniu 20 lipca 2023 r. podjął uchwałę w sprawie przydziału 60 (słownie: sześćdziesięciu) sztuk obligacji serii F, imiennych, niezabezpieczonych, niemających formy dokumentu, zamiennych na akcje zwykłe na okaziciela serii L, o wartości nominalnej równej cenie emisyjnej wynoszącej 100 000 EUR (sto tysięcy euro) każda obligacja i o łącznej wartości nominalnej wynoszącej 6 000 000 EUR (sześć milionów euro), oprocentowanych według stałej rocznej stopy procentowej wynoszącej 8% ("Obligacje"). W dniu 20 lipca 2023 r. inwestor dokonał wpłaty na Obligacje. Tym samym emisja Obligacji doszła do skutku. Emisja Obligacji nie miała charakteru oferty publicznej. Zarząd Spółki uznał za zasadne zakwalifikowanie niniejszej informacji jako informacji poufnej w rozumieniu art. 7 ust. 1 Rozporządzenia MAR. (ESPI RB NR31/2023)

**Informacja dnia**  
**BEST SA**

**Best chce skupić do 151.515 akcji własnych po cenie 33 zł/szt.** Best zaprasza do sprzedaży do 151.515 akcji w cenie 33 zł na akcję w celu ich umorzenia oraz obniżenia kapitału zakładowego spółki lub zaferowania do nabycia pracownikom lub osobom, które były zatrudnione w spółce lub spółce powiązanej przez okres co najmniej trzech lat - podała spółka w komunikacie. Termin rozpoczęcia przyjmowania ofert sprzedaży to 24 lipca 2023 r. Termin zakończenia przyjmowania ofert sprzedaży to 31 lipca 2023 r. do godz. 16.00. Przewidywany termin transakcji nabycia akcji to 4 sierpnia 2023 r. Podmiotem pośredniczącym w przeprowadzeniu i rozliczeniu nabycia akcji na podstawie zaproszenia jest Dom Maklerski Banku Ochrony Środowiska. (PAP Biznes)

**Informacja dnia**  
**NETWISE SA**

**Netwise złożył wniosek do KNF o zezwolenie na wycofanie wszystkich akcji z NewConnect.** Netwise złożył wniosek do Komisji Nadzoru Finansowego o udzielenie zezwolenia na wycofanie wszystkich akcji z obrotu na rynku NewConnect - podała spółka w komunikacie. Wniosek złożono w celu realizacji uchwały podjętej w tej sprawie przez walne zgromadzenie 13 lipca 2023 r. (PAP Biznes)

**Informacja dnia**  
**WIKANA SA**

**Wikana zaprasza do składania ofert sprzedaży do 102.888 akcji spółki, po 4 zł za papier.** Wikana zaprasza do składania ofert sprzedaży do 102.888 akcji spółki, stanowiących 0,52 proc. w kapitale zakładowym, po 4 zł za papier - podała spółka w komunikacie. Oferty będą przyjmowane od 24 do 31 lipca. Przewidywany dzień transakcji nabycia akcji to 4 sierpnia 2023 roku. Podmiotem pośredniczącym w przeprowadzeniu i rozliczeniu transakcji jest DM BOŚ. W czwartek na zamknięciu sesji kurs akcji spółki wynosił 3,84 zł. (PAP Biznes)

**Informacja dnia****KRUK SA**

**Kruk chce wyemitować obligacje o wartości nominalnej do 75 mln zł.** Kruk chce zaoferować w trybie oferty publicznej do 750 tys. niezabezpieczonych obligacji serii AO1, o łącznej wartości nominalnej do 75 mln zł - podała spółka w komunikacie. *"Kilka dni temu KNF zatwierdził dziesiąty już prospekt Kruka sporządzony na potrzeby emisji obligacji, dzięki czemu ponownie przez kolejne 12 miesięcy możemy oferować dłużne papiery do szerokiego grona inwestorów indywidualnych. Dotąd Kruk w ramach prospektowych programów wyemitował 1 mld zł obligacji, z czego 0,4 mld już wykupił. Bardzo duże zainteresowanie obligacjami Kruka i potencjał inwestycyjny na rynkach, na których działamy, sprawiają, że będziemy jeszcze bardziej aktywni na rynku obligacji prospektowych w Polsce. Dziś wychodzimy z ofertą 75 mln zł obligacji serii AO1. Oprocentowanie obligacji będzie oparte na zmiennej stawce WIBOR 3M i stałej marży na poziomie 4 proc. Zapisy potrwać 2 tygodnie: od 24 lipca do 7 sierpnia i będą prowadzone przez konsorcjum dystrybucyjne w składzie jak w poprzedniej emisji"* - powiedział cytowany w komunikacie prasowym prezes, Piotr Krupa. *"Strategicznie stawiamy mocno na rozwój międzynarodowy naszego biznesu poprzez kolejne inwestycje m.in. we Włoszech i w Hiszpanii(...). Kontynuujemy też proces zmian technologicznych. (...) Wierzymy, że wsparcie naszych inwestorów przyczyni się do dalszego wzrostu Kruka i zbudowania jeszcze silniejszej firmy na rynku międzynarodowym"* - dodał. Ofertę przeprowadzi konsorcjum dystrybucyjne: Dom Maklerski BDM, Powszechna Kasa Oszczędności Bank Polski – Biuro Maklerskie, Michael / Ström Dom Maklerski, Dom Maklerski BOŚ, Noble Securities, Ipopema Securities, Bank Polska Kasa Opieki - Biuro Maklerskie Pekao oraz Dom Inwestycyjny Xelion. Jak podano, obligacje oferowane będą w ramach programu objętego prospektem zatwierdzonym przez Komisję Nadzoru Finansowego 11 lipca 2023 roku. Na jego podstawie, w ramach programu, Kruk ma możliwość emisji obligacji do lipca 2024 roku do łącznej wartości nominalnej w wysokości 700 mln zł. Obligacje oferowane będą po cenie emisyjnej równej wartości nominalnej, która wyniesie 100 zł. Spółka poinformowała, że oprocentowanie obligacji jest zmienne, a jego wysokość zostanie ustalona na poziomie WIBOR dla trzymiesięcznych kredytów złotówkowych na polskim rynku międzybankowym (WIBOR 3M) powiększonego o stałą marżę w wysokości 4,00 p.p. w skali roku. Kruk będzie chciał wprowadzić papiery do obrotu na rynku regulowanym Catalyst. (PAP Biznes)

**Informacja dnia****ALUMETAL SA**

**Alumetal szacuje, że w II kw. miał 10,2 mln zł zysku netto i 24,1 mln zł EBITDA.** Alumetal szacuje, że w II kwartale 2023 roku wypracował 10,2 mln zł zysku netto, czyli o 85 proc. mniej rdr oraz 24,1 mln zł EBITDA, o 73 proc. mniej rdr - podała spółka w komunikacie. Według szacunków, grupa zanotowała w II kwartale ok. 679 mln zł przychodów ze sprzedaży, czyli o 28 proc. mniej rdr. Alumetal szacuje, że w II kwartale znormalizowany zysku netto wyniósł 9,5 mln zł, czyli o 85 proc. mniej rdr. *"Zaostrzenie walki konkurencyjnej w sytuacji mniejszego popytu na stopy aluminiowe i relatywnie wysokich cen surowca złomowego z racji jego mniejszej dostępności, poskutkowało w drugim kwartale obniżeniem marż w większym stopniu, niż można było się wcześniej spodziewać. Jesteśmy w okresie oczekiwanego odreagowania rynku po dwuletnim okresie ponadprzeciętnych marż, a kolejne kwartały powinny przynieść normalizację sytuacji rynkowej. Rok 2022, czyli rok porównawczy, był jak dotychczas rekordowy pod względem wyników grupy Alumetal"* – powiedziała cytowana w komunikacie prasowym prezeska Agnieszka Drzyżdżyk. *"Od lipca br. jesteśmy w strukturach globalnej grupy Hydro, co zwiększa nasze możliwości dalszego konsekwentnego umacniania pozycji wiodącego dostawcy wtórnych aluminiowych stopów odlewniczych w Europie dzięki nowoczesnym zakładom produkcyjnym, sile finansowej i trwałym przewagom konkurencyjnym. Sprzyja nam rosnące zainteresowanie „zielonym” aluminium z recyklingu, które zapewnia wielokrotnie niższy ślad węglowy niż aluminium z elektrolizy"* - dodała. Ostateczne wyniki finansowe zostaną przekazane w skonsolidowanym raporcie za I półrocze, który zostanie opublikowany 16 sierpnia 2023 roku. (PAP Biznes)



## WIG20 FUTURES



Źródło: Bloomberg

**Komentarz DM Banku BPS.** Korekta lub odwrócenie trendu zamiast przyspieszenia, taki zapowiada się rozwój sytuacji na GPW po wczorajszym zachowaniu popytu. Indeksy nie utrzymały wcześniej zdobytych poziomów na zamknięciu sesji. WIG20 zakończył notowania spadkiem o 0,57 proc. i zamknął sesję na 2159,05 pkt. Indeks szerokiego rynku WIG spadł na zamknięciu o 0,36 proc. i zamknął sesję na 71377,56pkt. mWIG40 wzrósł o 0,53 proc. i zakończył notowania na poziomie 5331,39 pkt., sWIG80 zakończył sesję spadkiem o 0,68 proc. kończąc notowania na poziomie 21992,24 pkt. Obroty na rynku spadły w stosunku do poprzedniej sesji i wyniosły 0,88mld zł wobec 1,08mld zł w poprzedni dzień sesyjny. Na FW20U2320 wartość LOP-u spadła i osiągnęła wartość 78084 wobec 79453 pozycji na zamknięciu poprzedniej sesji. Obroty podczas sesji wyniosły 22300 wobec 22079 kontraktów poprzednio. Popyt nie wykorzystał szansy na wyciśnięcie krótkich pozycji z rynku. Brak przyspieszenia ruchu wzrostowego na WIG20 nie daje dużych szans na kontynuację hossy. Wczoraj widoczne oznaki przesilenia, mogą szybko zmienić układ sił na rynku na niekorzystny dla posiadaczy akcji. (T. Czarnecki)

## Dane makro

21.07.2023

### KALENDARIUM

Piątek		Wydarzenie	Okres	Odczyt	Poprzednio
1:30	Japonia	Bazowa inflacja CPI m/m	cze	0,2%	0,3%
1:30	Japonia	Bazowa inflacja CPI r/r	cze	4,2%	4,3%
1:30	Japonia	Inflacja CPI m/m	cze	0,2%	0,0%
1:30	Japonia	Inflacja CPI r/r	cze	3,3%	3,2%
8:00	Wielka Brytania	Sprzedaż detaliczna m/m	cze		0,3%
8:00	Wielka Brytania	Sprzedaż detaliczna r/r	cze		-2,1%
8:00	Wielka Brytania	Sprzedaż detaliczna bez samochodów m/m	cze		0,1%
8:00	Wielka Brytania	Sprzedaż detaliczna bez samochodów r/r	cze		-1,7%
10:00	Polska	Sprzedaż detaliczna r/r	cze		1,8%
12:00	Irlandia	Inflacja PPI m/m	cze		0,0%
12:00	Irlandia	Inflacja PPI r/r	cze		-1,1%
13:30	Indie	Rezerwy walutowe	14.lip		596,28 mld
14:30	Kanada	Indeks cen nowych domów m/m	cze		0,1%
14:30	Kanada	Indeks cen nowych domów r/r	cze		-0,6%
14:30	Kanada	Sprzedaż detaliczna m/m	maj		1,1%
14:30	Kanada	Sprzedaż detaliczna r/r	maj		2,9%
14:30	Kanada	Sprzedaż detaliczna bez samochodów m/m	maj		1,3%
14:30	Kanada	Sprzedaż detaliczna bez samochodów r/r	maj		1,1%
17:00	Meksyk	Indeks koincydencji CB	maj		0,3%
17:00	Meksyk	Indeks wskaźników wyprzedzających CB	maj		-0,8%
	Grecja	Bilans obrotów kapitałowych	maj		28,1 mln
	Grecja	Bilans obrotów bieżących	maj		-1,78 mld
	Grecja	Bilans obrotów finansowych	maj		-1275,3 mln
	Brazylia	Stopa procentowa	maj		13,8%

Na podstawie :stooq.pl

**Wybrane  
wydarzenia  
w spółkach  
21.07.2023**

**KGL** - NWZA : Klaudyn. W sprawie polityki wynagrodzeń, zmian w składzie RN, określenia wynagrodzenia członków RN.

**PHOTON** - WZA :

**FON** - WZA :

**IFCAPITAL** - WZA :

**ATLANTIS** - WZA :

**PARTNER** - Raport kwartalny II/2023 :

**IZOSTAL** - Dzień wypłaty dywidendy : Dywidenda w wysokości 0,12 PLN na akcję.

**KPPD** - Dzień dywidendy : Dywidenda w wysokości 4,00 PLN na akcję.

**MOL** - Dzień dywidendy : Dywidenda w wysokości 354,26 HUF na akcję.

**MIRBUD** - Dzień wypłaty dywidendy : Dywidenda w wysokości 0,26 PLN na akcję.

**BOWIM** - Dzień wypłaty dywidendy - Dywidenda w wysokości 0,60 PLN na akcję zwykłą.:

**DEVELIA** - Dzień wypłaty dywidendy : Dywidenda w wysokości 0,24 PLN na akcję.

**BOGDANKA** - Dzień wypłaty dywidendy : Dywidenda w wysokości 2,58 PLN na akcję.

**ABAK** - Dzień dywidendy : Dywidenda w wysokości 0,30 PLN na akcję.

**XTB** - Dzień wypłaty dywidendy : Dywidenda w wysokości 4,86 PLN na akcję.

**ESOTIQ** - Dzień dywidendy : Dywidenda w wysokości 1,20 PLN na akcję.

**ICPD** - Raport roczny 2022 :

*Na podstawie: infostrefa.com*

## SPÓŁKI I MNOŻNIKI RYNKOWE

Banki	Kurs [PLN]	Kapitalizacja mIn PLN	P/E			P/BV			D/Y [%]			ROA [%]		
			2023	2024	2025	2023	2024	2025	2023	2024	2025	2023	2024	2025
PKO BP	39,64	49 550	8,2	7,5	7,2	1,2	1,1	1,0	6,8	7,2	6,9	0,8	1,2	1,4
Santander Polska	405,80	41 468	9,9	9,6	9,3	1,3	1,3	1,2	4,2	5,9	6,0	1,0	1,5	1,5
PEKAO	114,40	30 027	6,0	6,9	7,7	1,1	1,0	1,0	7,9	8,6	7,6	1,1	1,6	1,4
ING	202,00	26 280	7,7	7,5	7,9	1,8	1,4	1,2	3,8	4,8	4,8	1,0	1,3	1,4
mBank	463,10	19 665	5,7	6,2	6,0	1,3	1,0	0,9	0,0	0,0	0,0	-0,1	0,7	0,9
Bank Millennium	6,62	8 031	4,2	5,3	5,1	1,2	1,1	0,9	0,0	0,0	0,0	-1,1	-0,1	0,3
Alior Bank	57,40	7 494	5,2	6,0	7,3	0,9	0,8	0,7	0,0	3,0	4,7	1,0	1,5	1,4
Bank Handlowy	90,40	11 812	5,2	7,9	10,1	1,3	1,3	1,3	10,0	14,3	10,6	2,3	2,9	2,2
BNP Paribas	64,00	9 451	4,8	5,8	5,4	0,7	0,7	0,6	0,0	0,0	2,0	0,2	0,8	0,8
<b>Mediana</b>	-	<b>19 665</b>	<b>5,7</b>	<b>6,9</b>	<b>7,3</b>	<b>1,2</b>	<b>1,1</b>	<b>1,0</b>	<b>3,8</b>	<b>4,8</b>	<b>4,8</b>	<b>1,0</b>	<b>1,3</b>	<b>1,4</b>
Finanse inne	Kurs [PLN]	Kapitalizacja mIn PLN	P/E			P/BV			D/Y [%]			ROE [%]		
PZU	38,45	33 202	7,6	8,3	8,8	-	-	-	7,0	8,1	8,3	18,1	19,9	18,5
KRUK	441,40	8 527	10,1	8,9	8,0	2,3	2,0	1,7	3,5	3,7	4,2	27,1	25,0	23,7
GPW	40,42	1 697	9,6	9,5	9,2	1,6	1,5	1,4	6,7	6,9	7,2	14,2	15,3	15,5
<b>Mediana</b>	-	<b>8 527</b>	<b>9,6</b>	<b>8,9</b>	<b>8,8</b>	<b>1,9</b>	<b>1,7</b>	<b>1,6</b>	<b>6,7</b>	<b>6,9</b>	<b>7,2</b>	<b>18,1</b>	<b>19,9</b>	<b>18,5</b>
Deweloperzy	Kurs [PLN]	Kapitalizacja mIn PLN	P/E			P/BV			EV/EBITDA			ROE [%]		
GTC	6,10	4 044	17,1	11,4	9,8	0,7	0,7	0,6	20,5	19,8	18,2	4,8	5,3	6,2
Dom Development	145,80	3 747	8,8	13,2	8,9	2,4	2,4	2,2	7,1	7,7	7,2	29,7	29,2	23,8
Echo Investment	4,38	1 808	12,2	21,9	5,7	1,0	1,0	0,9	14,3	31,5	10,4	7,5	8,1	6,1
Atal	58,60	2 269	7,9	9,2	7,1	1,6	1,6	1,5	7,6	9,3	7,6	26,1	22,9	19,1
Develia	4,70	2 104	9,7	8,9	7,6	1,4	1,4	1,3	9,7	9,5	8,3	15,3	13,4	14,5
<b>Mediana</b>	-	<b>2 269</b>	<b>9,7</b>	<b>11,4</b>	<b>7,6</b>	<b>1,4</b>	<b>1,4</b>	<b>1,3</b>	<b>9,7</b>	<b>9,5</b>	<b>8,3</b>	<b>15,3</b>	<b>13,4</b>	<b>14,5</b>
Budowlane	Kurs [PLN]	Kapitalizacja mIn PLN	P/E			P/BV			EV/EBITDA			ROE [%]		
Budimex	453,00	11 565	19,4	19,4	20,0	8,3	7,8	7,5	10,8	10,1	10,5	37,2	41,0	39,4
Unibep	11,20	393	-	-	-	-	-	-	-	-	-	7,4	7,4	7,4
MFO	34,60	229	-	-	-	-	-	-	-	-	-	13,8	13,8	13,8
Prochem	32,00	75	80,0	53,3	29,1	-	-	-	8,6	8,0	7,1	6,5	6,5	6,5
<b>Mediana</b>	-	<b>311</b>	<b>49,7</b>	<b>36,4</b>	<b>24,5</b>	<b>8,3</b>	<b>7,8</b>	<b>7,5</b>	<b>9,7</b>	<b>9,1</b>	<b>8,8</b>	<b>10,6</b>	<b>10,6</b>	<b>10,6</b>
Górnictwo	Kurs [PLN]	Kapitalizacja mIn PLN	P/E			P/BV			EV/EBITDA			ROE [%]		
KGHM	117,60	23 520	11,2	8,0	14,3	0,7	0,7	0,6	4,5	3,7	4,4	18,8	8,2	6,7
JSW	43,83	5 146	-	-	-	-	-	-	0,4	0,9	3,5	63,4	-	25,3
Bogdanka	38,86	1 322	-	-	-	-	-	-	0,4	0,4	0,4	5,1	5,1	5,1
<b>Mediana</b>	-	<b>5 146</b>	<b>11,2</b>	<b>8,0</b>	<b>14,3</b>	<b>0,7</b>	<b>0,7</b>	<b>0,6</b>	<b>0,4</b>	<b>0,9</b>	<b>3,5</b>	<b>18,8</b>	<b>6,6</b>	<b>6,7</b>
Paliwa	Kurs [PLN]	Kapitalizacja mIn PLN	P/E			P/BV			EV/EBITDA			ROE [%]		
PKN ORLEN	70,28	81 591	3,4	5,4	5,9	0,5	0,5	0,5	1,6	1,8	1,9	38,1	23,3	12,8
Unimot	102,80	843	-	-	-	-	-	-	-	-	-	61,2	61,2	61,2
MOL	33,80	27 470	8,7	7,9	6,8	0,6	0,6	0,6	2,4	2,5	2,5	24,1	14,2	12,6
<b>Mediana</b>	-	<b>14 156</b>	<b>6,0</b>	<b>6,6</b>	<b>6,3</b>	<b>0,6</b>	<b>0,5</b>	<b>0,5</b>	<b>2,0</b>	<b>2,1</b>	<b>2,2</b>	<b>38,1</b>	<b>23,3</b>	<b>12,8</b>

Źródło: DM BPS, Bloomberg



## SPÓŁKI I MNOŻNIKI RYNKOWE

IT	Kurs [PLN]	Kapitalizacja mIn PLN	P/E			P/BV			EV/EBITDA			ROE [%]		
			2023	2024	2025	2023	2024	2025	2023	2024	2025	2023	2024	2025
Asseco Poland	80,80	6 706	13,2	12,4	12,0	1,0	1,0	0,9	4,1	3,9	3,8	7,2	7,5	7,7
ComArch	146,50	1 192	14,0	11,7	10,8	0,9	0,9	0,8	4,1	3,8	3,6	8,6	7,2	7,4
LiveChat Software	145,60	3 749	21,9	18,2	16,5	21,1	18,2	16,7	18,4	15,7	14,1	-	95,7	96,0
Asseco BS	40,80	1 363	14,2	13,1	12,3	3,6	3,5	3,3	9,3	8,6	8,1	23,7	24,3	25,1
Asseco SEE	51,00	2 647	14,2	13,1	12,1	2,2	2,0	1,8	7,8	7,3	6,9	17,9	16,3	15,6
<b>Mediana</b>	-	<b>2 647</b>	<b>14,2</b>	<b>13,1</b>	<b>12,1</b>	<b>2,2</b>	<b>2,0</b>	<b>1,8</b>	<b>7,8</b>	<b>7,3</b>	<b>6,9</b>	<b>13,3</b>	<b>16,3</b>	<b>15,6</b>
Telekomunikacja i Media	Kurs [PLN]	Kapitalizacja mIn PLN	P/E			P/BV			EV/EBITDA			ROE [%]		
Cyfrowy Polsat	16,41	10 492	25,4	14,3	8,6	0,6	0,6	0,6	6,5	5,9	5,3	5,8	3,6	4,5
Orange Polska	7,15	9 383	10,9	11,1	9,6	0,7	0,7	0,6	5,1	5,0	4,7	5,3	6,1	6,1
Wirtualna Polska	128,00	3 750	22,0	17,8	14,7	3,8	3,4	2,9	9,9	8,9	8,1	21,7	18,8	18,6
Agora	7,66	357	-	-	-	-	-	-	-	-	-	-6,6	-6,6	-6,6
ATM GRUPA	3,48	293	8,3	8,1	7,1	0,9	0,9	0,9	4,4	4,7	4,3	-	-	-
<b>Mediana</b>	-	<b>3 749,9</b>	<b>16,5</b>	<b>12,7</b>	<b>9,1</b>	<b>0,8</b>	<b>0,8</b>	<b>0,8</b>	<b>5,8</b>	<b>5,5</b>	<b>5,0</b>	<b>5,5</b>	<b>4,8</b>	<b>5,3</b>
Producenci gier video	Kurs [PLN]	Kapitalizacja mIn PLN	P/E			P/BV			EV/EBITDA			ROE [%]		
CD Projekt SA	160,20	16 006	41,4	64,1	69,7	7,0	6,6	6,3	25,7	42,7	45,7	16,3	18,1	10,6
Playway	402,00	2 653	14,6	12,8	10,6	5,4	5,0	4,6	10,6	9,3	7,7	-	32,1	33,2
TEN Square Games	82,25	603	17,8	10,0	10,9	1,9	1,7	1,7	7,7	6,0	6,2	27,5	14,7	17,1
11 bit studios SA	713,00	1 723	72,9	9,3	8,8	6,0	3,6	3,0	66,2	7,1	7,2	11,1	10,2	37,2
<b>Mediana</b>	-	<b>2 188</b>	<b>29,6</b>	<b>11,4</b>	<b>10,8</b>	<b>5,7</b>	<b>4,3</b>	<b>3,8</b>	<b>18,2</b>	<b>8,2</b>	<b>7,5</b>	<b>16,3</b>	<b>16,4</b>	<b>25,1</b>
Odzież i obuwie	Kurs [PLN]	Kapitalizacja mIn PLN	P/E			P/BV			EV/EBITDA			ROE [%]		
LPP	14060,00	26 084	22,6	17,2	13,3	6,8	5,4	4,5	12,0	8,8	7,3	35,0	32,7	33,7
CCC	44,99	3 098	-	-	35,7	3,1	4,5	4,0	10,7	9,2	6,0	-11,6	-21,6	-26,3
Monnari Trade	5,50	168	11,0	9,2	9,2	-	-	-	5,5	5,1	4,8	24,7	24,7	24,7
Answer.com	37,90	676	19,9	15,1	11,8	3,3	2,7	2,2	11,4	9,3	7,8	10,6	14,1	16,2
<b>Mediana</b>	-	<b>1 887</b>	<b>19,9</b>	<b>15,1</b>	<b>12,6</b>	<b>3,3</b>	<b>4,5</b>	<b>4,0</b>	<b>11,0</b>	<b>9,0</b>	<b>6,7</b>	<b>17,7</b>	<b>19,4</b>	<b>20,4</b>
Dystrybucja	Kurs [PLN]	Kapitalizacja mIn PLN	P/E			P/BV			EV/EBITDA			ROE [%]		
Allegro	32,47	34 318	39,5	24,1	18,0	3,5	3,0	2,6	16,8	13,1	10,9	-7,2	8,2	12,1
Dino Polska	472,40	46 314	30,7	23,6	19,1	8,3	6,2	4,8	20,4	16,7	14,1	31,3	30,5	28,9
Inter Cars	633,00	8 968	10,1	9,0	8,0	1,9	1,6	1,3	7,6	6,7	6,1	22,5	20,7	19,2
Eurocash	17,70	2 463	19,3	12,2	10,3	2,6	2,2	1,8	5,0	4,6	4,5	3,3	11,1	17,3
Neuca	798,00	3 517	24,4	18,0	14,7	-	-	-	11,1	9,3	8,2	14,4	14,2	15,6
<b>Mediana</b>	-	<b>3 517</b>	<b>19,3</b>	<b>12,2</b>	<b>10,3</b>	<b>2,2</b>	<b>1,9</b>	<b>1,6</b>	<b>7,6</b>	<b>6,7</b>	<b>6,1</b>	<b>14,4</b>	<b>14,2</b>	<b>17,3</b>
Spożywcze	Kurs [PLN]	Kapitalizacja mIn PLN	P/E			P/BV			EV/EBITDA			ROE [%]		
Ambra	66,00	1 520	-	-	-	-	-	-	-	-	-	15,0	15,0	15,0
Wawel	604,00	906	-	-	-	-	-	-	12,2	-	-	5,1	5,1	5,1
MBW	9,80	1 098	36,7	36,7	31,4	1,2	1,2	1,1	15,8	14,7	13,7	3,0	3,2	3,3
<b>Mediana</b>	-	<b>1 098</b>	<b>36,7</b>	<b>36,7</b>	<b>31,4</b>	<b>1,2</b>	<b>1,2</b>	<b>1,1</b>	<b>14,0</b>	<b>14,7</b>	<b>13,7</b>	<b>5,1</b>	<b>5,1</b>	<b>5,1</b>

Źródło: DM BPS, Bloomberg

## SPÓŁKI I MNOŻNIKI RYNKOWE

Energia	Kurs [PLN]	Kapitalizacja mIn PLN	P/E			P/BV			EV/EBITDA			ROE [%]		
			2023	2024	2025	2023	2024	2025	2023	2024	2025	2023	2024	2025
PGE	8,35	18 735	5,3	6,6	4,9	0,4	0,4	0,4	3,1	3,1	2,6	6,8	6,4	5,2
Enea	9,08	5 612	2,6	4,5	3,5	0,3	0,3	0,3	3,1	4,3	3,7	7,5	10,0	11,1
Tauron	3,39	5 941	2,7	4,0	3,1	0,3	0,3	0,3	3,4	4,4	3,9	2,8	8,5	6,7
Onde	12,30	677	-	-	-	-	-	-	-	-	-	1,6	1,6	1,6
Polenergia	87,60	7 723	18,7	15,8	14,2	1,7	1,6	1,4	14,7	12,3	11,6	7,4	8,8	9,7
ZE PAK	21,15	1 075	-	-	-	-	-	-	15,5	7,7	4,1	33,3	33,3	33,3
<b>Mediana</b>	-	<b>5 776</b>	<b>4,0</b>	<b>5,6</b>	<b>4,2</b>	<b>0,4</b>	<b>0,4</b>	<b>0,4</b>	<b>3,4</b>	<b>4,4</b>	<b>3,9</b>	<b>7,1</b>	<b>8,7</b>	<b>8,2</b>
Chemia	Kurs [PLN]	Kapitalizacja mIn PLN	P/E			P/BV			EV/EBITDA			ROE [%]		
			2023	2024	2025	2023	2024	2025	2023	2024	2025	2023	2024	2025
Grupa Azoty	26,68	2 647	-	-	-	-	-	-	12,5	8,2	5,3	18,1	18,1	18,1
Ciech	49,60	2 614	10,3	11,5	11,3	1,0	0,9	0,9	4,8	4,9	4,5	15,7	12,6	10,5
PCC Rokita	105,40	2 093	-	-	-	-	-	-	-	-	-	14,8	14,8	14,8
<b>Mediana</b>	-	<b>2 614</b>	<b>10,3</b>	<b>11,5</b>	<b>11,3</b>	<b>1,0</b>	<b>0,9</b>	<b>0,9</b>	<b>8,6</b>	<b>6,5</b>	<b>4,9</b>	<b>15,7</b>	<b>14,8</b>	<b>14,8</b>
Przemysł	Kurs [PLN]	Kapitalizacja mIn PLN	P/E			P/BV			EV/EBITDA			ROE [%]		
			2023	2024	2025	2023	2024	2025	2023	2024	2025	2023	2024	2025
Grupa Kęty	695,00	6 707	14,0	13,5	12,0	3,7	3,6	3,4	9,6	8,7	8,0	37,0	26,2	27,2
Grenevia	3,40	1 951	8,2	8,8	7,5	0,9	0,9	0,8	3,1	3,2	3,2	9,6	11,9	12,0
Stalprodukt	260,00	1 451	-	-	-	-	-	-	1,6	-	-	13,6	13,6	13,6
Wielton	8,80	531	12,6	8,8	5,9	0,9	0,9	0,8	6,1	5,4	5,1	18,0	18,0	18,0
Alumetal	81,10	1 279	-	-	-	-	-	-	7,2	6,7	-	30,5	30,5	30,5
Mangata Holding	92,50	618	-	-	-	-	-	-	5,8	5,1	5,0	19,7	19,7	19,7
<b>Mediana</b>	-	<b>1 365</b>	<b>12,6</b>	<b>8,8</b>	<b>7,5</b>	<b>0,9</b>	<b>0,9</b>	<b>0,8</b>	<b>6,1</b>	<b>5,3</b>	<b>5,0</b>	<b>18,8</b>	<b>18,9</b>	<b>18,9</b>
Biotechnologia	Kurs [PLN]	Kapitalizacja mIn PLN	P/E			P/BV			EV/EBITDA			ROE [%]		
			2023	2024	2025	2023	2024	2025	2023	2024	2025	2023	2024	2025
BioMedLublin	#N/A N/A	#N/A N/A	-	-	-	-	-	-	-	-	-	7,7	6,5	7,8
Ryvu Therapeutics	60,40	1 396	-	-	39,7	5,0	6,5	5,6	-	-	24,9	-7,5	-17,2	-22,8
Captor Therapeutics	144,00	600	-	-	68,6	4,8	10,6	5,2	-	-	38,8	-	-25,8	-25,8
Celon Pharma	16,42	838	-	-	-	-	-	-	-	-	-	-7,1	-7,1	-7,1
Molecure	19,68	277	-	-	-	-	-	-	-	-	-	-11,4	-11,4	-11,4
Selvita	72,00	1 322	35,1	22,4	17,2	4,4	3,7	3,0	15,2	11,4	10,4	17,0	17,0	17,0
<b>Mediana</b>	-	<b>838</b>	<b>35,1</b>	<b>22,4</b>	<b>39,7</b>	<b>4,8</b>	<b>6,5</b>	<b>5,2</b>	<b>15,2</b>	<b>11,4</b>	<b>24,9</b>	<b>-7,1</b>	<b>-9,3</b>	<b>-9,3</b>

Źródło: DM BPS, Bloomberg

## Dom Maklerski Banku BPS SA

ul. Grzybowska 81, 00-844 Warszawa,  
tel.: +48 22 53 95 555, fax.: +48 22 53 95 556  
[www.dmbps.pl](http://www.dmbps.pl)  
[dm@dmbps.pl](mailto:dm@dmbps.pl)

Sporządzone przez Departament Analiz:

**Tomasz Czarnecki, MPW**  
Dyrektor Departamentu Analiz  
[tomasz.czarnecki@dmbps.pl](mailto:tomasz.czarnecki@dmbps.pl)  
tel.: (22) 53 95 542

**Jacek Borawski**  
Analityk Techniczny

**Artur Wizner, MPW**  
Analityk  
[artur.wizner@dmbps.pl](mailto:artur.wizner@dmbps.pl)  
tel.: (22) 53 95 548

**Dr Łukasz Bryl**  
Analityk  
[lukasz.bryl@dmbps.pl](mailto:lukasz.bryl@dmbps.pl)  
tel.: 785 500 874

Dane kontaktowe do Departamentu Sprzedaży:

**Dariusz Stasiak, MPW**  
Dyrektor Departamentu Sprzedaży  
[dariusz.stasiak@dmbps.pl](mailto:dariusz.stasiak@dmbps.pl)  
tel.: +48 (22) 53 95 084

**Krzysztof Jeż, MPW**  
[krzysztof.jez@dmbps.pl](mailto:krzysztof.jez@dmbps.pl)  
tel.: +48 (22) 53 95 559

**Lech Kucharski, MPW**  
[lech.kucharski@dmbps.pl](mailto:lech.kucharski@dmbps.pl)  
tel.: +48 (22) 53 95 522

**Tomasz Kublik, MPW**  
[tomasz.kublik@dmbps.pl](mailto:tomasz.kublik@dmbps.pl)  
tel.: +48 (22) 53 95 511

**Tomasz Wojna**  
[tomasz.wojna@dmbps.pl](mailto:tomasz.wojna@dmbps.pl)  
tel.: +48 (22) 53 95 541

### Wyjaśnienia dotyczące stosowanej terminologii fachowej i wskaźników:

**Dług netto** – suma zobowiązań oprocentowanych pomniejszona o środki pieniężne i ich ekwiwalenty  
**EBIT** – wynik na działalności operacyjnej  
**EBITDA** – wynik działalności operacyjnej przed potrąceniem salda na działalności finansowej, opodatkowaniem i amortyzacją.  
**EV** – (wartość ekonomiczna; EV= MC + dług netto) suma kapitalizacji i długu netto  
**Marża brutto na sprzedaży** – relacja zysku brutto na sprzedaży do przychodów ze sprzedaży  
**Marża EBIT** – (EBIT/Przychody ze sprzedaży) relacja zysku z działalności operacyjnej do przychodów ze sprzedaży  
**Marża EBITDA** – (EBITDA/Przychody ze sprzedaży) relacja EBITDA do przychodów ze sprzedaży  
**EBIT/EV** – iloraz zysku z działalności operacyjnej i wartości ekonomicznej (suma kapitalizacji i długu netto)  
**MC/EBIT** – iloraz kapitalizacji (iloczyn kursu akcji i liczby akcji) oraz zysku z działalności operacyjnej  
**MC/S** – iloraz kapitalizacji (liczba wyemitowanych akcji razy kurs akcji) i przychodów ze sprzedaży  
**P/E** – (Cena/Zysk) relacja kursu akcji do prognozowanego rocznego zysku netto przypadającego na akcję  
**P/BV** – (Cena/Wartość Księgową) relacja kursu akcji do prognozowanej wartości księgowej przypadającej na akcję  
**P/CF** – [Cena/(zysk netto + amortyzacja)] relacja kursu akcji do sumy przypadającego na akcję zysku netto i amortyzacji  
**Stopa dywidendy** – (DY) dywidenda na akcję podzielona przez kurs akcji  
**Wskaźnik wypłaty dywidendy** – (D/E) relacja dywidenda przypadająca na akcję do zysku na akcję  
**Wskaźnik pokrycia dywidendy** – (E/D) relacja zysku na akcję do dywidendy na akcję

Opracowanie wyraża wiedzę oraz poglądy autorów według stanu na dzień jego sporządzenia. Autorzy nie uwzględniają w opracowaniu jakichkolwiek szczególnych zamierzeń inwestycyjnych, szczególnych celów inwestycyjnych, sytuacji finansowej ani szczególnych potrzeb czy żądań potencjalnych odbiorców. Opracowanie publikowane jest w celach wyłącznie informacyjnych lub marketingowych i nie powinno być interpretowane jako (1) osobista rekomendacja, (1) porada inwestycyjna, prawna, lub innego typu, ani jako (2) zachęta do działania, inwestowania czy pozbywania się inwestycji w szczególny sposób, bądź (4) ocena lub zapewnienie opłacalności inwestycji w instrumenty finansowe objęte opracowaniem.

W szczególności opracowanie nie stanowi „badania inwestycyjnego” lub „publikacji handlowej” w rozumieniu Rozporządzenia Delegowanego Komisji (UE) 2017/565 z dnia 25 kwietnia 2016 r. uzupełniającego dyrektywę Parlamentu Europejskiego i Rady 2014/65/UE w odniesieniu do wymogów organizacyjnych i warunków prowadzenia działalności przez firmy inwestycyjne oraz pojęć zdefiniowanych na potrzeby tej dyrektywy, bądź „rekomendacji” w rozumieniu Rozporządzenia Parlamentu Europejskiego i Rady (UE) NR 596/2014 z dnia 16 kwietnia 2014 r. w sprawie nadużyć na rynku (rozporządzenie w sprawie nadużyć na rynku) oraz uchylającego dyrektywę 2003/6/WE Parlamentu Europejskiego i Rady i dyrektywy Komisji 2003/124/WE, 2003/125/WE i 2004/72/WE.

Opracowanie zostało sporządzone z zachowaniem należytej staranności i rzetelności przy zachowaniu zasad metodologicznej poprawności na podstawie ogólnodostępnych informacji, w dniu publikacji opracowania, pozyskanych ze źródeł wiarygodnych dla Domu Maklerskiego Banku BPS S.A. Dom Maklerski Banku BPS S.A. nie gwarantuje ich kompletności, prawdziwości lub dokładności.

Dom Maklerski Banku BPS S.A. nie ponosi odpowiedzialności za ewentualne decyzje inwestycyjne podjęte na podstawie niniejszego opracowania ani za ewentualne szkody poniesione w wyniku tych decyzji inwestycyjnych. Opracowanie nie powinno być interpretowane jako oświadczenie ani gwarancja (zarówno wyraźna, jak i implikowana) w zakresie generowania zysku z tytułu prezentowanej strategii inwestycyjnej.

Inwestowanie na rynku kapitałowym wiąże się z możliwością utraty części lub całości zainwestowanego kapitału. Szczegółowe informacje o ryzykach związanych z inwestowaniem w instrumenty finansowe dostępne są na stronie internetowej DMBPS: [www.dmbps.pl](http://www.dmbps.pl) w zakładce Regulacje i dokumenty.

Dom Maklerski Banku BPS S.A., jego akcjonariusze lub pracownicy mogą posiadać długie lub krótkie pozycje powstałe w wyniku transakcji zawartych na instrumentach z rynków OTC lub innych instrumentach finansowych wymienionych w opracowaniu. Organem sprawującym nadzór nad działalnością Domu Maklerskiego Banku BPS S.A. jest Komisja Nadzoru Finansowego z siedzibą w Warszawie, przy ulicy Pięknej 20.

Powielanie bądź publikowanie w jakiegokolwiek formie niniejszego opracowania, lub jego części, oraz wykorzystywanie materiału do własnych opracowań celem publikacji, bez pisemnej zgody Domu Maklerskiego Banku BPS S.A. jest zabronione. Niniejsze opracowanie jest prawnie chronione zgodnie z **Ustawą z 4 lutego 1994 r. o prawie autorskim i prawach pokrewnych (Dz. U. 2019 poz. 1231)**.