

GPW - Indeksy					
Indeksy	Zamknięcie [pkt.]	Zmiana dzienna	Relatywnie do WIG	Zmiana tyg. [t/t]	Zmiana od początku roku
WIG	70 242,4	↑0,72%	-	4,04%	22,24%
WIG20	2 127,1	↑0,45%	-0,27%	4,20%	18,70%
mWIG40	5 166,7	↑1,57%	0,84%	3,60%	24,37%
sWIG80	22 154,4	↑1,02%	0,30%	2,33%	26,62%

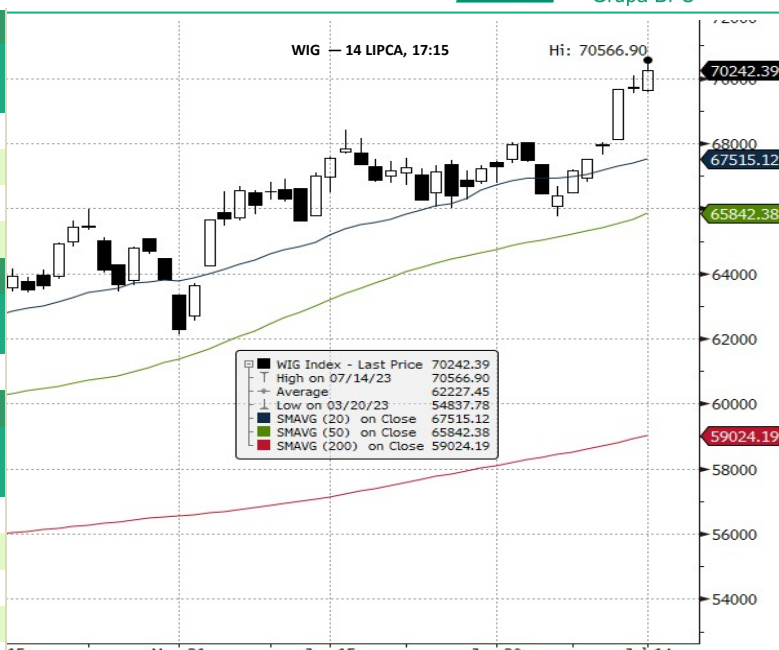
GPW - FW20				
Wybrane dane	Zamknięcie [pkt.]	Zmiana dzienna	Zmiana tyg. [t/t]	Zmiana od początku roku
FW20U2320	2 120	0,0	↑0,66%	4,43%

Indeksy zagraniczne - kursy zamknięcia				
Indeks	Kurs [pkt.]	Zmiana	Relatywnie do WIG	Zmiana od początku roku
BOVESPA (BRAZYLIA)	117 710,5	↓-1,30%	-2,01%	7,27%
BUX (WĘGRY)	51 854,7	↑0,56%	-0,16%	18,41%
CAC 40 (FRANCJA)	7 374,5	↑0,06%	-0,66%	13,91%
DAX (NIEMCY)	16 105,1	↓-0,22%	-0,93%	15,67%
DIJA (USA)	34 509,0	↑0,33%	-0,39%	4,11%
EUROSTOXX 50 (EU)	4 400,1	↑0,19%	-0,53%	15,99%
FTSE 100 (GB)	7 434,6	↓-0,08%	-0,79%	-0,23%
ISE 100 (TURCJA)	6 437,7	↑1,09%	0,37%	16,86%
MERVAL (ARGENTYNA)	443 303,6	↓-1,74%	-2,44%	119,36%
MSCI EM	1 028,5	↑0,78%	0,06%	7,54%
NASDAQ COMPOSITE (USA)	14 113,7	↓-0,18%	-0,89%	34,85%
PX (CZECHY)	1 310,9	↑0,49%	-0,23%	9,09%
RTS (ROSJA)	1 014,6	↑0,60%	-0,12%	4,59%
S&P 500	4 505,4	↓-0,10%	-0,81%	17,34%

Indeksy zagraniczne - kurs na godzinę: 8:19				
Indeks	Kurs [pkt.]	Zmiana	Relatywnie do WIG	Zmiana od początku roku
NIKKEI225 (JAPONIA)	32 391,3	↓-0,09%	-0,80%	24,13%
HANG SENG (HONG KONG)	19 319,0	↓-0,67%	-1,38%	-2,34%
BSE 30 (INDIE)	66 221,9	↑0,24%	-0,47%	8,84%
KOSPI 100 (KOREA Płd.)	2 604,5	↓-0,45%	-1,16%	16,46%
SHANGHAI A-SHARE (CHINY)	3 357,1	↑0,24%	-0,47%	8,67%
SHANGHAI B-SHARE (CHINY)	268,3	↓-0,55%	-1,26%	-4,15%

Kontrakty terminowe - kurs na godzinę: 8:19				
Futures	Kurs [pkt.]	Zmiana	Relatywnie do FWIG20	Zmiana od początku roku
EuroStoxx50 Futures	4 394,0	↓-0,70%	-1,35%	16,09%
CAC40 Futures	7 331,5	↓-0,65%	-1,30%	12,94%
DAX Futures	16 131,0	↓-0,48%	-1,13%	15,32%
S&P500 Futures	4 532,8	↓-0,09%	-0,75%	16,38%
DIJA Futures	34 550,0	↑0,25%	-0,41%	4,22%
NASDAQ Futures	15 683,0	↓-0,07%	-0,73%	40,79%

Waluty - kurs na godzinę: 08:19					
Waluta	Kurs [PLN]	Zmiana [PLN]	Zmiana [%]	Relatywnie do WIG	Zmiana od początku roku
EUR	4,4491	-0,0039	↓-0,09%	-0,80%	-4,96%
CHF	4,6030	0,0016	↑0,03%	-0,68%	-2,61%
USD	3,9641	-0,0020	↓-0,05%	-0,76%	-9,47%
EUR/USD	1,1223	-0,0005	↓-0,04%	-0,76%	4,86%



Surowce - kursy zamknięcia					
Surowiec	Kurs	Zmiana [%]	Relatywnie do WIG	Zmiana od początku roku	
ROPA WTI (USD za baryłkę)	74,6	↓-1,13%	-1,84%	-7,33%	
MIEDŹ (USD za tonę)	8 666,0	↑0,93%	0,21%	3,43%	
ZŁOTO (USD za uncję)	1 953,7	↓-0,22%	-0,93%	6,74%	
SREBRO (USD za uncję)	25,1	↓-0,55%	-1,26%	3,62%	
PLATYNA (USD za uncję)	976,7	↓-0,77%	-1,48%	-10,02%	
GAZ ZIEMNY (USD za MMBtu)	2,6	↑0,51%	-0,21%	-42,52%	
W. KAMIENNY (USD za tonę)	131,7	↑2,85%	2,11%	-67,43%	
CYNK (USD za tonę)	2 419,3	↓-1,71%	-2,41%	-18,68%	
ŻELAZO (CNY za tonę)	838,0	↓-0,24%	-0,95%	-1,99%	
CYNA (USD za tonę)	28 543,0	↓-0,92%	-1,63%	15,06%	
ALUMINIUM (USD za tonę)	2 276,5	↓-0,07%	-0,78%	-4,27%	
OŁÓW (USD za tonę)	2 122,5	↓-0,21%	-0,92%	-7,44%	
NIKIEL (USD za tonę)	21 630,0	↑1,58%	0,85%	-30,49%	

Źródło: Bloomberg

Źródło: Bloomberg

Największe wzrosty

WIG20				mWIG40				sWIG80			
Nazwa	Kurs	Wzrost	Obroty	Nazwa	Kurs	Wzrost	Obroty	Nazwa	Kurs	Wzrost	Obroty
MBANK	450,0	↑ 3,2%	15 290 017	BUDIMEX	392,5	↑ 5,5%	15 750 014	ASTARTA	37,5	↑ 10,9%	2 246 735
SANPL	402,6	↑ 2,7%	24 438 010	DEVELIA	4,7	↑ 5,4%	1 029 766	ERBUD	42,7	↑ 9,5%	583 809
ALLEGRO	33,1	↑ 2,7%	61 980 417	MILLENNIUM	6,5	↑ 5,1%	18 190 085	GREENX	3,0	↑ 6,8%	7 431 279
KRUK	430,2	↑ 2,3%	14 003 017	XTB	40,3	↑ 4,7%	22 131 235	WIELTON	8,6	↑ 6,2%	1 878 154
LPP	14410,0	↑ 1,9%	45 702 180	CIGAMES	5,5	↑ 4,2%	5 405 025	PEP	86,0	↑ 4,1%	384 637

Największe spadki

WIG20				mWIG40				sWIG80			
Nazwa	Kurs	Spadek	Obroty	Nazwa	Kurs	Spadek	Obroty	Nazwa	Kurs	Spadek	Obroty
KGHM	121,1	↓ -1,6%	68 640 218	ZEPAK	20,7	↓ -3,9%	1 435 747	PHOTON	11,9	↓ -3,7%	164 276
PZU	38,6	↓ -0,9%	46 092 412	KERNEL	13,6	↓ -2,0%	437 981	MOLECURE	20,1	↓ -3,6%	183 955
JSW	42,4	↓ -0,8%	19 040 132	GRUPAAZOTY	27,9	↓ -1,5%	5 811 857	BORYSZEW	6,6	↓ -3,4%	704 786
PKNORLEN	66,7	↓ -0,6%	108 915 332	BOGDANKA	39,1	↓ -1,4%	3 797 351	ABPL	58,8	↓ -3,3%	715 123
PEKAO	112,2	↓ -0,4%	41 618 544	PKPCARGO	16,6	↓ -1,1%	1 125 005	MEDICALG	26,9	↓ -2,9%	710 350

Największe obroty

WIG20				mWIG40				sWIG80			
Nazwa	Kurs	Zmiana	Obroty	Nazwa	Kurs	Zmiana	Obroty	Nazwa	Kurs	Zmiana	Obroty
PKNORLEN	66,7	↓ -0,6%	108 915 332	XTB	40,3	↑ 4,7%	22 131 235	GREENX	3,0	↑ 6,8%	7 431 279
KGHM	121,1	↓ -1,6%	68 640 218	MILLENNIUM	6,5	↑ 5,1%	18 190 085	POLIMEXMS	4,9	↓ -0,1%	6 878 033
ALLEGRO	33,1	↑ 2,7%	61 980 417	BUDIMEX	392,5	↑ 5,5%	15 750 014	UNIMOT	99,3	↓ -0,6%	4 936 493
PKOBP	38,9	↓ -0,2%	55 339 313	GRUPAAZOTY	27,9	↓ -1,5%	5 811 857	ASTARTA	37,5	↑ 10,9%	2 246 735
PZU	38,6	↓ -0,9%	46 092 412	CIGAMES	5,5	↑ 4,2%	5 405 025	R22	78,0	↑ 3,7%	2 178 018

CATALYST

Catalyst - największe obroty

Nazwa	Kurs	Zmiana	Obroty	Nazwa	Kurs	Zmiana	Obroty	Nazwa	Kurs	Zmiana	Obroty
GHE0124	98,3	↓ -0,1%	204 128	KR10228	100,4	↑ 0,1%	86 566	PEO1027	99,7	↑ 0,2%	56 419
PRF0925	100,3	↓ 0,0%	138 390	KRU0827	99,5	↓ -0,4%	71 939	KR10627	100,0	↑ 0,1%	54 560
FPC0725	91,8	↓ -0,4%	134 957	BST1026	100,1	↓ -0,1%	65 751	FPC1140	63,4	↓ -0,2%	52 645
FPC0427	87,6	↑ 1,3%	131 080	DEK0626	100,2	↑ 0,4%	65 736	BST0327	99,6	↑ 0,1%	51 989
OK0724	94,9	↑ 0,4%	90 475	PEO1027	99,7	↑ 0,2%	56 419	BST1226	100,4	↓ 0,0%	48 116

Źródło: GPW

Informacja dnia DEVELIA SA

Develia ma umowę kredytu w wysokości do 200 mln zł. Develia zawarła z mBankiem i PKO BP umowę kredytu do kwoty 200 mln zł - podała Develia w komunikacie. Kredyt zostanie udzielony w celu finansowania lub refinansowania części ceny nabycia 100 proc. udziałów w polskich spółkach zależnych od Nexity. Kredyt będzie oprocentowany według zmiennej stopy procentowej, na którą składa się stopa bazowa równa WIBOR 3M (lub odpowiedniemu alternatywnemu wskaźnikowi) powiększona o marżę. Spłata kredytu nastąpi w równych kwartalnych ratach, a ostateczna data spłaty kredytu przypada na 13 lipca 2028 r. Jak podano, umowa kredytu przewiduje postanowienia nakładające na spółkę ograniczenia, m.in. w zakresie rozporządzania istotnymi składnikami aktywów oraz ich obciążania i zaciągania określonych zobowiązań finansowych powyżej uzgodnionych kwot. W czerwcu Develia podpisała przedwstępną umowę nabycia 100 proc. udziałów polskich spółek zależnych od Nexity, francuskiej firmy deweloperskiej. Cena sprzedaży ustalona w umowie przedwstępnej to 100 mln euro (ok. 453 mln zł). (PAP Biznes)

Informacja dnia VIGO PHOTONICS SA

Przychody Vigo Photonics w II kw. '23 spadły o 2,7 proc. do 18,5 mln zł. Vigo podało, że sprzedaż modułów detekcyjnych wyniosła 17,3 mln zł wobec 17,7 mln zł przed rokiem, a przychody ze sprzedaży materiałów półprzewodnikowych 1,2 mln zł wobec 1,3 mln zł rok wcześniej. W całym pierwszym półroczu przychody grupy wyniosły 37,3 mln zł, co oznacza wzrost o 21 proc. rdr. W I półroczu 2023 największy wzrost sprzedaży rdr zanotował segment przemysłowy (20,9 mln zł, +23 proc. rdr), dzięki dobrej sprzedaży w USA (czujniki metanu), Europie (przemysł półprzewodnikowy) oraz Azji (urządzenia pomiarowe) oraz segment materiałów półprzewodnikowych (w tym zamówienia na struktury QCL - Kwantowe Lasery Kaskadowe oraz do półprzewodnikowych magazynów energii). *"Aby lepiej porównywać przychody rok do roku, należy wziąć pod uwagę że w I kwartale 2022 duży wpływ na przychody miał rozruch nowej inwestycji zaplecza technologicznego i clean roomu – wtedy znaczna część przychodów przesunęła się na II kwartał 2022, stąd też I oraz II kwartał rok do roku nie są w pełni porównywalne. Porównując wyniki półrocze rok do roku widzimy bardzo wyraźny, 20-procentowy wzrost całościowej sprzedaży, wynikający ze wzrostu w kluczowych segmentach – przemysłowym o ponad 20 proc. rdr, wojskowym o 27 proc. rdr oraz transportowym o 10 proc. rdr"* – powiedział, cytowany w komunikacie prasowym, prezes Adam Piotrowski. Łączna wartość zamówień pozyskanych przez Vigo Photonics od początku roku do końca czerwca wyniosła 37,9 mln zł (w tym 20,2 mln zł w II kwartale 2023 r.). Na koniec czerwca 2022 r. wartość pozyskanych zamówień wynosiła 44,4 mln zł (25,2 mln zł w II kwartale 2022 r.) *"Cały czas dobrze rozwija się sprzedaż eksportowa na rynkach USA i Azji. Sprzedażowy zespół w USA działa dynamicznie i wygenerował w I półroczu już 6 mln zł sprzedaży w perspektywnym segmencie detektorów do wykrywania gazów, głównie metanu stosowanych w branży wydobywczej. Ponadto w minionym kwartale zidentyfikowaliśmy nowe szanse sprzedażowe w USA dla przemysłu zbrojeniowego, co może dynamicznie powiększyć sprzedaż na tamtym rynku. Będzie to też ważnym potwierdzeniem atrakcyjności i przydatności naszych detektorów na potrzeby wojskowe, co przy obecnych trendach związanych ze zwiększaniem nakładów na obronność będzie nie do przecenienia"* - powiedział prezes Piotrowski. VIGO Photonics to producent fotonicznych detektorów średniej podczerwieni, modułów im dedykowanych oraz materiałów półprzewodnikowych. (PAP Biznes)

Informacja dnia VOTUM SA

Grupa Votum w czerwcu podpisała 1.861 umów z frankowiczami. Spółki z grupy Votum podpisały w czerwcu 2023 roku 1.861 nowych umów z kredytobiorcami frankowymi - poinformowało Votum we wstępnych danych. Votum podało, że liczba wyroków sądów I instancji, które zapadły w poprzednim miesiącu kalendarzowym stwierdzających nieważność umowy kredytowej, wyniosła 908, a w drugiej instancji 260. Votum zastrzega, że zaprezentowane dane są aktualne na 14 lipca, nie są ostateczne i mogą ulec zmianie. (PAP Biznes)

Informacja dnia**PGE SA****TAURON SA****ENA SA****ENG SA****PGE, Enea, Tauron i Energa otrzymały od MAP propozycje warunków przejęcia aktywów węglowych.**

PGE, Enea, Tauron i Energa otrzymały od Skarbu Państwa, reprezentowanego przez Ministra Aktywów Państwowych, propozycję niewiążącego dokumentu podsumowującego warunki transakcji przejęcia aktywów węglowych celem utworzenia Narodowej Agencji Bezpieczeństwa Energetycznego (NABE) - poinformowały spółki w komunikatach. Jak podano, dokument w szczególności zawiera propozycję ceny nabycia akcji spółek zależnych, kluczowe warunki ekonomiczno-prawne przeprowadzenia transakcji, w tym kluczowe postanowienia przedwstępnej umowy sprzedaży oraz przyrzeczonej umowy sprzedaży, a także proponowany mechanizm rozliczenia długu wewnątrzgrupowego.

PGE Zgodnie z propozycją kwota ceny sprzedaży 100 proc. akcji PGE GiEK (Equity Value) wynosi 849 mln zł w oparciu o wartość przedsiębiorstwa ustaloną na dzień 30 września 2022 r. (rozliczenie według mechanizmu locked-box) skorygowaną o wartość długu netto. Dokument przewiduje, że zadłużenie PGE GiEK wobec PGE w kwocie 5,4 mld zł podlegać będzie spłacie przez okres 8 lat od momentu zawarcia transakcji, a spłata 70 proc. długu zostanie objęta gwarancją ze strony Skarbu Państwa. Ewentualne pozostałe zadłużenie istniejące na dzień nabycia przez Skarb Państwa akcji PGE GiEK (o ile wystąpi) zostanie spłacone przez NABE z kredytu udzielonego NABE przez banki w ramach transakcji.

ENEA W przypadku Enei zaproponowana cena sprzedaży udziałów Enea Wytwarzanie wynosi 2,479 mld zł, a akcji Enea Elektrownia Połaniec 632 mln zł w oparciu o wartość przedsiębiorstw ustaloną według mechanizmu locked-box na dzień 30 września 2022 roku skorygowaną o wartość długu netto. Dokument przewiduje, że zadłużenie spółek zależnych wobec Enei w kwocie 2,38 mld zł podlegać będzie spłacie przez okres 8 lat od momentu zawarcia transakcji, a spłata zostanie objęta gwarancją ze strony Skarbu Państwa do wysokości 70 proc. długu. Jeżeli zadłużenie spółek zależnych istniejące na dzień nabycia przez Skarb Państwa udziałów będzie wyższe, różnica zostanie spłacona przez NABE z kredytu udzielonego NABE przez banki w ramach transakcji.

TAURON Skarb Państwa zaproponował nabycie akcji Tauron Wytwarzanie za cenę sprzedaży w kwocie 1 zł wraz ze spłatą wobec Grupy Tauron zadłużenia spółki istniejącego na dzień nabycia akcji Tauron Wytwarzanie przez Skarb Państwa. Według stanu na dzień 30 września 2022 r. zadłużenie stanowiło kwotę 6.326 mln zł. Zadłużenie do dnia zamknięcia zostanie zmniejszone o kwotę 652 mln zł w wyniku konwersji części istniejącego długu Tauron Wytwarzanie wobec sprzedającego na kapitał własny spółki. Część zadłużenia Tauron Wytwarzanie wobec sprzedającego w kwocie 2.120 mln zł podlegać będzie spłacie przez okres ośmiu lat od dnia zamknięcia, a spłata zostanie objęta gwarancją ze strony Skarbu Państwa, która odpowiada wysokości 70 proc. długu. W pozostałej części zadłużenie Tauron Wytwarzanie wobec sprzedającego istniejące na dzień zamknięcia ma zostać spłacone przez NABE z kredytu udzielonego NABE przez banki w ramach transakcji, którego uruchomienie ma nastąpić nie później niż w terminie 90 dni od dnia zamknięcia.

ENERGA Kwota ceny sprzedaży akcji Energa Elektrownie Ostrołęka, stanowiących 89,64 proc. kapitału, wynosi 153 mln zł w oparciu o wartość przedsiębiorstwa (Enterprise Value) ustaloną według mechanizmu locked-box na dzień 30 września 2022 roku. Elektrownie Ostrołęka nie posiada zadłużenia wewnątrzgrupowego. Spółki poinformowały, że pozostałe rozliczenia wewnątrzgrupowe, ze szczególnym uwzględnieniem rozliczeń dot. uprawnień do emisji CO₂, są realizowane na bieżąco i nie będą miały wpływu na cenę sprzedaży. Jak podano, dokument nie stanowi oferty ani zobowiązania do zawarcia jakiegokolwiek umowy. Nie ma charakteru wiążącego. Dokument będzie przedmiotem dalszych negocjacji grup energetycznych ze Skarbem Państwa, których celem będzie ostateczne uzgodnienie i podpisanie dokumentu podsumowującego warunki transakcji. Jak podano, dokument zostanie podpisany tylko w przypadku zakończenia negocjacji Skarbu Państwa ze wszystkimi spółkami, tj.: PGE, Eneą, Energą i Tauronem. Firmy poinformowały, że przeprowadzą szczegółową analizę propozycji. Ewentualna akceptacja będzie uzależniona od pozyskania przez spółki niezbędnych zgód korporacyjnych. (...) (PAP Biznes)

WIG20 FUTURES



Źródło: Bloomberg

Komentarz DM Banku BPS. Scenariusz kontynuacji trendu wzrostowego jest realizowany. Indeksy ustanowiły nowe szczyty trendu wzrostowego. W piątek WIG20 zakończył notowania wzrostem o 0,45 proc. i zamknął sesję na 2127,08 pkt. Indeks szerokiego rynku WIG wzrósł na zamknięciu o 0,72 proc. i osiągnął poziom 70242,39 pkt. Indeksy mniejszych spółek zachowały się równie dobrze. mWIG40 wzrósł o 1,57 proc. i zakończył notowania na poziomie 5166,67 pkt., sWIG80 zakończył sesję wzrostem o 1,02 proc. kończąc notowania na poziomie 22154,37 pkt. Obroty na rynku spadły w stosunku do poprzedniej sesji i wyniosły 0,85mld zł wobec 1,11mld zł w poprzedni dzień sesyjny. Na FW20U2320 wartość LOP-u rosła i osiągnęła wartość 78158 wobec 77713 pozycji na zamknięciu poprzedniej sesji. Obroty podczas sesji wyniosły 20885 wobec 23353 kontraktów poprzednio. Po skutecznej obronie 2000 pkt. Indeksy kontynuują obowiązujący trend i możliwe jest przyspieszenie ruchu. (T. Czarnecki)

Dane makro

17.07.2023

KALENDARIUM

Poniedziałek		Wydarzenie	Okres	Odczyt	Poprzednio
4:00	Chiny	Produkcja przemysłowa r/r	cze		3,50%
4:00	Chiny	Sprzedaż detaliczna r/r	cze		12,70%
12:00	Irlandia	Eksport	maj		16,29 mld
12:00	Irlandia	Import	maj		12,11 mld
12:00	Irlandia	Bilans handlu zagranicznego	maj		4,18 mld
14:00	Polska	Bazowa inflacja CPI r/r	cze		11,50%
14:30	USA	Indeks Produkcyjny Empire State	lip		6,60
14:30	Kanada	Sprzedaż hurtowników m/m	maj		0,40%
14:30	Kanada	Sprzedaż hurtowników r/r	maj		0,55
	Włochy	Zharmonizowana inflacja CPI m/m (F)	cze		0,30%
	Włochy	Zharmonizowana inflacja CPI r/r (F)	cze		8,00%
	Włochy	Inflacja CPI m/m (F)	cze		0,30%
	Włochy	Inflacja CPI r/r (F)	cze		7,60%
	Indie	Eksport	cze		34,98 mld
	Indie	Import	cze		57,1 mld
	Indie	Bilans handlu zagranicznego	cze		-22,12 mld

Na podstawie :stooq.pl

**Wybrane
wydarzenia
w spółkach
17.07.2023**

BVT - WZA

VARSAV - WZA

AKCEPTFIN - Raport roczny 2022:

KREDYTIN - Skonsolidowany raport roczny 2023:

ZUE - Dzień dywidendy: Dywidenda w wysokości 0,07 PLN na akcję.

NOVITA - Dzień wypłaty dywidendy: Dywidenda w wysokości 12,00 PLN na akcję.

CIECH - Dzień wypłaty dywidendy: Dywidenda w wysokości 7,25 PLN na akcję.

ROPZYCE - Dzień wypłaty dywidendy: Dywidenda w wysokości 1,50 PLN na akcję.

STALPROD - Dzień wypłaty dywidendy: Dywidenda w wysokości 15,00 PLN na akcję.

REMORSOL - Dzień dywidendy: Dywidenda w wysokości 0,10 PLN na akcję.

Na podstawie: infostrefa.com

SPÓŁKI I MNOŻNIKI RYNKOWE

Banki	Kurs [PLN]	Kapitalizacja mIn PLN	P/E			P/BV			D/Y [%]			ROA [%]		
			2023	2024	2025	2023	2024	2025	2023	2024	2025	2023	2024	2025
PKO BP	38,94	48 675	8,0	7,4	7,1	1,2	1,1	1,0	6,9	7,3	7,0	0,8	1,2	1,4
Santander Polska	402,60	41 141	9,9	9,5	9,2	1,3	1,2	1,2	4,3	5,9	6,0	1,0	1,5	1,5
PEKAO	112,20	29 449	5,9	6,8	7,5	1,1	1,0	1,0	8,0	8,8	7,7	1,1	1,6	1,4
ING	202,00	26 280	7,7	7,5	7,9	1,8	1,4	1,2	3,8	4,8	4,8	1,0	1,3	1,4
mBank	450,00	19 109	5,5	6,0	5,8	1,2	1,0	0,9	0,0	0,0	0,0	-0,1	0,7	0,9
Bank Millennium	6,54	7 928	4,1	5,3	5,0	1,3	1,1	0,9	0,0	0,0	0,0	-1,1	-0,3	0,5
Alior Bank	54,72	7 144	4,9	5,9	7,0	0,9	0,8	0,7	0,0	3,2	4,7	1,0	1,4	1,3
Bank Handlowy	88,50	11 563	5,1	7,7	9,9	1,3	1,3	1,3	10,2	14,6	10,9	2,3	2,9	2,2
BNP Paribas	64,20	9 481	4,8	5,8	5,4	0,7	0,7	0,6	0,0	0,0	2,0	0,2	0,8	0,8
Mediana	-	19 109	5,5	6,8	7,1	1,2	1,1	1,0	3,8	4,8	4,8	1,0	1,3	1,4
Finanse inne	Kurs [PLN]	Kapitalizacja mIn PLN	P/E			P/BV			D/Y [%]			ROE [%]		
PZU	38,60	33 332	7,7	8,3	8,8	-	-	-	7,0	8,0	8,3	18,1	19,9	18,5
KRUK	430,20	8 311	9,8	8,7	7,8	2,3	1,9	1,7	3,6	3,8	4,3	27,1	25,0	23,7
GPW	39,42	1 655	9,3	9,2	9,0	1,5	1,4	1,4	6,8	7,1	7,4	14,2	15,3	15,5
Mediana	-	8 311	9,3	8,7	8,8	1,9	1,7	1,5	6,8	7,1	7,4	18,1	19,9	18,5
Deweloperzy	Kurs [PLN]	Kapitalizacja mIn PLN	P/E			P/BV			EV/EBITDA			ROE [%]		
GTC	6,24	4 137	17,5	11,7	10,0	0,7	0,7	0,6	20,8	20,0	18,4	4,8	5,3	6,2
Dom Development	151,80	3 901	9,1	13,8	9,3	2,5	2,5	2,3	7,4	8,0	7,5	29,7	29,2	23,8
Echo Investment	4,52	1 865	12,6	22,6	5,9	1,0	1,1	0,9	14,5	32,0	10,6	7,5	8,1	6,1
Atal	58,00	2 245	7,8	9,1	7,1	1,6	1,5	1,4	7,6	9,2	7,5	26,1	22,9	19,1
Develia	4,68	2 095	10,2	8,6	8,7	1,4	1,4	1,3	9,7	9,9	9,0	14,7	12,9	13,5
Mediana	-	2 245	10,2	11,7	8,7	1,4	1,4	1,3	9,7	9,9	9,0	14,7	12,9	13,5
Budowlane	Kurs [PLN]	Kapitalizacja mIn PLN	P/E			P/BV			EV/EBITDA			ROE [%]		
Budimex	392,50	10 021	-	-	-	-	-	-	8,8	8,1	8,6	37,2	37,2	37,2
Unibep	10,55	370	-	-	-	-	-	-	-	-	-	7,4	7,4	7,4
MFO	35,00	231	-	-	-	-	-	-	-	-	-	13,8	13,8	13,8
Prochem	32,00	75	80,0	53,3	29,1	-	-	-	8,6	8,0	7,1	6,5	6,5	6,5
Mediana	-	301	80,0	53,3	29,1	-	-	-	8,7	8,1	7,8	10,6	10,6	10,6
Górnictwo	Kurs [PLN]	Kapitalizacja mIn PLN	P/E			P/BV			EV/EBITDA			ROE [%]		
KGHM	121,05	24 210	11,5	8,2	14,7	0,7	0,7	0,7	4,6	3,8	4,6	18,8	8,2	6,7
JSW	42,43	4 982	-	-	-	-	-	-	0,3	0,8	3,2	63,4	-	25,3
Bogdanka	39,14	1 331	-	-	-	-	-	-	0,4	0,4	0,4	5,1	5,1	5,1
Mediana	-	4 982	11,5	8,2	14,7	0,7	0,7	0,7	0,4	0,8	3,2	18,8	6,6	6,7
Paliwa	Kurs [PLN]	Kapitalizacja mIn PLN	P/E			P/BV			EV/EBITDA			ROE [%]		
PKN ORLEN	66,74	77 481	3,2	5,1	5,6	0,5	0,5	0,5	1,5	1,7	1,7	38,1	23,3	12,8
Unimot	99,30	814	-	-	-	-	-	-	-	-	-	61,2	61,2	61,2
MOL	37,26	30 165	9,4	8,6	7,3	0,7	0,6	0,6	2,6	2,6	2,7	24,1	14,2	12,6
Mediana	-	15 490	6,3	6,8	6,4	0,6	0,6	0,5	2,0	2,2	2,2	38,1	23,3	12,8

Źródło: DM BPS, Bloomberg

SPÓŁKI I MNOŻNIKI RYNKOWE

IT	Kurs [PLN]	Kapitalizacja mIn PLN	P/E			P/BV			EV/EBITDA			ROE [%]		
			2023	2024	2025	2023	2024	2025	2023	2024	2025	2023	2024	2025
Asseco Poland	80,95	6 719	13,2	12,6	12,2	1,0	1,0	0,9	4,1	3,9	3,7	7,2	7,5	7,7
ComArch	150,00	1 220	14,3	12,0	11,0	0,9	0,9	0,8	4,2	3,9	3,7	8,6	7,2	7,4
LiveChat Software	152,40	3 924	23,0	19,1	17,3	22,1	19,1	17,5	19,3	16,4	14,8	-	95,7	96,0
Asseco BS	40,90	1 367	14,3	13,1	12,3	3,6	3,5	3,4	9,4	8,6	8,1	23,7	24,3	25,1
Asseco SEE	51,40	2 667	14,3	13,2	12,2	2,2	2,0	1,8	7,8	7,3	6,9	17,9	16,3	15,6
Mediana	-	2 667	14,3	13,1	12,2	2,2	2,0	1,8	7,8	7,3	6,9	13,3	16,3	15,6
Telekomunikacja i Media	Kurs [PLN]	Kapitalizacja mIn PLN	P/E			P/BV			EV/EBITDA			ROE [%]		
Cyfrowy Polsat	16,62	10 626	25,7	14,4	8,7	0,6	0,6	0,6	6,6	5,9	5,3	5,8	3,6	4,5
Orange Polska	7,30	9 580	11,0	11,3	9,8	0,7	0,7	0,7	5,2	5,1	4,8	5,3	6,1	6,1
Wirtualna Polska	127,40	3 732	21,9	17,7	14,6	3,8	3,4	2,9	9,9	8,9	8,0	21,7	18,8	18,6
Agora	8,06	375	-	-	-	-	-	-	-	-	-	-6,6	-6,6	-6,6
ATM GRUPA	3,53	298	8,4	8,2	7,2	1,0	0,9	0,9	4,5	4,8	4,3	-	-	-
Mediana	-	3 732,3	16,4	12,9	9,3	0,8	0,8	0,8	5,9	5,5	5,1	5,5	4,8	5,3
Producenci gier video	Kurs [PLN]	Kapitalizacja mIn PLN	P/E			P/BV			EV/EBITDA			ROE [%]		
CD Projekt SA	154,20	15 406	39,7	61,8	67,1	6,7	6,4	6,0	24,7	41,0	43,9	16,3	18,2	10,6
Playway	409,00	2 699	14,9	13,0	10,8	5,5	5,1	4,7	10,8	9,5	7,8	-	32,1	33,2
TEN Square Games	82,90	608	17,9	10,1	11,0	1,9	1,7	1,7	7,8	6,1	6,2	27,5	14,7	17,1
11 bit studios SA	725,00	1 752	74,1	9,5	9,0	6,1	3,7	3,1	67,3	7,2	7,4	11,1	10,2	37,2
Mediana	-	2 226	28,8	11,5	10,9	5,8	4,4	3,9	17,8	8,3	7,6	16,3	16,4	25,1
Odzież i obuwie	Kurs [PLN]	Kapitalizacja mIn PLN	P/E			P/BV			EV/EBITDA			ROE [%]		
LPP	14410,00	26 733	23,2	17,6	13,7	7,0	5,5	4,6	12,2	9,0	7,4	35,0	32,7	33,7
CCC	44,74	3 081	-	-	35,5	3,1	4,5	4,0	10,6	9,1	6,0	-11,6	-21,6	-26,3
Monnari Trade	5,28	161	10,6	8,8	8,8	-	-	-	5,3	4,9	4,6	24,7	24,7	24,7
Answear.com	36,80	657	19,4	14,7	11,4	3,2	2,6	2,1	11,1	9,0	7,6	10,6	14,1	16,2
Mediana	-	1 869	19,4	14,7	12,6	3,2	4,5	4,0	10,9	9,0	6,7	17,7	19,4	20,4
Dystrybucja	Kurs [PLN]	Kapitalizacja mIn PLN	P/E			P/BV			EV/EBITDA			ROE [%]		
Allegro	33,13	35 015	41,2	25,0	18,4	3,6	3,1	2,7	17,1	13,4	11,1	-7,2	8,2	12,1
Dino Polska	467,80	45 863	30,5	23,4	18,9	8,2	6,1	4,7	20,2	16,4	13,9	31,3	30,5	29,1
Inter Cars	627,00	8 883	10,0	9,0	7,9	1,9	1,6	1,3	7,5	6,7	6,1	22,5	20,7	19,2
Eurocash	17,36	2 416	19,0	11,9	10,1	2,5	2,1	1,8	5,0	4,6	4,5	3,3	11,1	17,3
Neuca	797,00	3 513	-	-	-	-	-	-	11,9	9,9	8,4	14,4	14,4	14,4
Mediana	-	3 513	14,5	10,4	9,0	2,2	1,8	1,6	7,5	6,7	6,1	14,4	14,4	17,3
Spożywcze	Kurs [PLN]	Kapitalizacja mIn PLN	P/E			P/BV			EV/EBITDA			ROE [%]		
Ambra	66,00	1 520	-	-	-	-	-	-	-	-	-	15,0	15,0	15,0
Wawel	606,00	909	-	-	-	-	-	-	12,3	-	-	5,1	5,1	5,1
MBW	9,86	1 104	36,9	36,9	31,7	1,2	1,2	1,1	16,0	14,8	13,8	3,0	3,2	3,3
Mediana	-	1 104	36,9	36,9	31,7	1,2	1,2	1,1	14,1	14,8	13,8	5,1	5,1	5,1

Źródło: DM BPS, Bloomberg

SPÓŁKI I MNOŻNIKI RYNKOWE

Energia	Kurs [PLN]	Kapitalizacja mIn PLN	P/E			P/BV			EV/EBITDA			ROE [%]		
			2023	2024	2025	2023	2024	2025	2023	2024	2025	2023	2024	2025
PGE	7,24	16 244	5,4	4,8	4,0	0,3	0,3	0,3	3,1	2,6	2,3	6,8	6,1	5,9
Enea	6,76	4 178	1,5	1,6	1,5	-	-	-	2,8	3,2	2,9	7,5	10,9	11,1
Tauron	2,81	4 928	2,4	2,8	2,4	0,3	0,2	0,2	3,7	3,9	3,6	2,8	7,0	7,8
Onde	12,72	700	-	-	-	-	-	-	-	-	-	1,6	1,6	1,6
Polenergia	86,00	7 582	18,3	15,5	13,9	1,7	1,5	1,4	14,5	12,1	11,4	7,4	8,8	9,7
ZE PAK	20,70	1 052	-	-	-	-	-	-	15,3	7,5	4,0	33,3	33,3	33,3
Mediana	-	4 553	3,9	3,8	3,2	0,3	0,3	0,3	3,7	3,9	3,6	7,1	7,9	8,7
Chemia	Kurs [PLN]	Kapitalizacja mIn PLN	P/E			P/BV			EV/EBITDA			ROE [%]		
			2023	2024	2025	2023	2024	2025	2023	2024	2025	2023	2024	2025
Grupa Azoty	27,90	2 768	-	-	-	-	-	-	12,6	8,3	5,3	18,1	18,1	18,1
Ciech	49,90	2 630	10,3	11,6	11,4	1,0	1,0	0,9	4,6	4,9	4,6	15,7	12,6	10,5
PCC Rokita	101,60	2 017	-	-	-	-	-	-	-	-	-	14,8	14,8	14,8
Mediana	-	2 630	10,3	11,6	11,4	1,0	1,0	0,9	8,6	6,6	5,0	15,7	14,8	14,8
Przemysł	Kurs [PLN]	Kapitalizacja mIn PLN	P/E			P/BV			EV/EBITDA			ROE [%]		
			2023	2024	2025	2023	2024	2025	2023	2024	2025	2023	2024	2025
Grupa Kęty	690,50	6 663	14,0	13,4	11,9	3,7	3,6	3,3	9,5	8,7	7,9	37,0	26,2	27,2
Grenevia	3,27	1 879	7,9	8,4	7,3	0,9	0,9	0,7	3,0	3,0	3,1	9,6	11,9	12,0
Stalprodukt	269,50	1 504	-	-	-	-	-	-	1,7	-	-	13,6	13,6	13,6
Wielton	8,60	519	12,3	8,6	5,7	0,9	0,8	0,8	6,1	5,4	5,0	18,0	18,0	18,0
Alumetal	80,80	1 275	-	-	-	-	-	-	7,2	6,7	-	30,5	30,5	30,5
Mangata Holding	98,00	654	-	-	-	-	-	-	6,1	5,4	5,2	19,7	19,7	19,7
Mediana	-	1 389	12,3	8,6	7,3	0,9	0,9	0,8	6,1	5,4	5,1	18,8	18,9	18,9
Biotechnologia	Kurs [PLN]	Kapitalizacja mIn PLN	P/E			P/BV			EV/EBITDA			ROE [%]		
			2023	2024	2025	2023	2024	2025	2023	2024	2025	2023	2024	2025
BioMedLublin	5,71	401	285,3	51,9	25,9	2,7	2,6	2,3	19,0	11,6	7,2	7,7	6,5	7,8
Ryvu Therapeutics	60,60	1 401	-	-	39,9	5,1	6,5	5,6	-	-	25,1	-7,5	-17,2	-22,8
Captor Therapeutics	146,00	609	-	-	69,5	4,9	10,7	5,3	-	-	39,4	-	-25,8	-25,8
Celon Pharma	17,20	878	-	-	-	-	-	-	-	-	-	-7,1	-7,1	-7,1
Molecure	20,10	283	-	-	-	-	-	-	-	-	-	-11,4	-11,4	-11,4
Selvita	73,20	1 344	35,7	22,7	17,5	4,4	3,7	3,1	15,4	11,6	10,5	17,0	17,0	17,0
Mediana	-	743	160,5	37,3	32,9	4,7	5,1	4,2	17,2	11,6	17,8	-7,1	-9,3	-9,3

Źródło: DM BPS, Bloomberg

Dom Maklerski Banku BPS SA

ul. Grzybowska 81, 00-844 Warszawa,
tel.: +48 22 53 95 555, fax.: +48 22 53 95 556
www.dmbps.pl
dm@dmbps.pl

Sporządzone przez Departament Analiz:

Tomasz Czarnecki, MPW
Dyrektor Departamentu Analiz
tomasz.czarnecki@dmbps.pl
tel.: (22) 53 95 542

Jacek Borawski
Analityk Techniczny

Artur Wizner, MPW
Analityk
artur.wizner@dmbps.pl
tel.: (22) 53 95 548

Dr Łukasz Bryl
Analityk
lukasz.bryl@dmbps.pl
tel.: 785 500 874

Dane kontaktowe do Departamentu Sprzedaży:

Dariusz Stasiak, MPW
Dyrektor Departamentu Sprzedaży
dariusz.stasiak@dmbps.pl
tel.: +48 (22) 53 95 084

Krzysztof Jeż, MPW
krzysztof.jez@dmbps.pl
tel.: + 48 (22) 53 95 559

Lech Kucharski, MPW
lech.kucharski@dmbps.pl
tel.: + 48 (22) 53 95 522

Tomasz Kublik, MPW
tomasz.kublik@dmbps.pl
tel.: + 48 (22) 53 95 511

Tomasz Wojna
tomasz.wojna@dmbps.pl
tel.: + 48 (22) 53 95 541

Wyjaśnienia dotyczące stosowanej terminologii fachowej i wskaźników:

Dług netto – suma zobowiązań oprocentowanych pomniejszona o środki pieniężne i ich ekwiwalenty
EBIT – wynik na działalności operacyjnej
EBITDA – wynik działalności operacyjnej przed potrąceniem salda na działalności finansowej, opodatkowaniem i amortyzacją.
EV – (wartość ekonomiczna; EV= MC + dług netto) suma kapitalizacji i długu netto
Marża brutto na sprzedaży – relacja zysku brutto na sprzedaży do przychodów ze sprzedaży
Marża EBIT – (EBIT/Przychody ze sprzedaży) relacja zysku z działalności operacyjnej do przychodów ze sprzedaży
Marża EBITDA – (EBITDA/Przychody ze sprzedaży) relacja EBITDA do przychodów ze sprzedaży
EBIT/EV – iloraz zysku z działalności operacyjnej i wartości ekonomicznej (suma kapitalizacji i długu netto)
MC/EBIT – iloraz kapitalizacji (iloczyn kursu akcji i liczby akcji) oraz zysku z działalności operacyjnej
MC/S – iloraz kapitalizacji (liczba wyemitowanych akcji razy kurs akcji) i przychodów ze sprzedaży
P/E – (Cena/Zysk) relacja kursu akcji do prognozowanego rocznego zysku netto przypadającego na akcję
P/BV – (Cena/Wartość Księgową) relacja kursu akcji do prognozowanej wartości księgowej przypadającej na akcję
P/CF – [Cena/(zysk netto + amortyzacja)] relacja kursu akcji do sumy przypadającego na akcję zysku netto i amortyzacji
Stopa dywidendy – (DY) dywidenda na akcję podzielona przez kurs akcji
Wskaźnik wypłaty dywidendy – (D/E) relacja dywidenda przypadająca na akcję do zysku na akcję
Wskaźnik pokrycia dywidendy – (E/D) relacja zysku na akcję do dywidendy na akcję

Opracowanie wyraża wiedzę oraz poglądy autorów według stanu na dzień jego sporządzenia. Autorzy nie uwzględniają w opracowaniu jakichkolwiek szczególnych zamierzeń inwestycyjnych, szczególnych celów inwestycyjnych, sytuacji finansowej ani szczególnych potrzeb czy żądań potencjalnych odbiorców. Opracowanie publikowane jest w celach wyłącznie informacyjnych lub marketingowych i nie powinno być interpretowane jako (1) osobista rekomendacja, (1) porada inwestycyjna, prawna, lub innego typu, ani jako (2) zachęta do działania, inwestowania czy pozbywania się inwestycji w szczególny sposób, bądź (4) ocena lub zapewnienie opłacalności inwestycji w instrumenty finansowe objęte opracowaniem.

W szczególności opracowanie nie stanowi „badania inwestycyjnego” lub „publikacji handlowej” w rozumieniu Rozporządzenia Delegowanego Komisji (UE) 2017/565 z dnia 25 kwietnia 2016 r. uzupełniającego dyrektywę Parlamentu Europejskiego i Rady 2014/65/UE w odniesieniu do wymogów organizacyjnych i warunków prowadzenia działalności przez firmy inwestycyjne oraz pojęć zdefiniowanych na potrzeby tej dyrektywy, bądź „rekomendacji” w rozumieniu Rozporządzenia Parlamentu Europejskiego i Rady (UE) NR 596/2014 z dnia 16 kwietnia 2014 r. w sprawie nadużyć na rynku (rozporządzenie w sprawie nadużyć na rynku) oraz uchylającego dyrektywę 2003/6/WE Parlamentu Europejskiego i Rady i dyrektywy Komisji 2003/124/WE, 2003/125/WE i 2004/72/WE.

Opracowanie zostało sporządzone z zachowaniem należytej staranności i rzetelności przy zachowaniu zasad metodologicznej poprawności na podstawie ogólnodostępnych informacji, w dniu publikacji opracowania, pozyskanych ze źródeł wiarygodnych dla Domu Maklerskiego Banku BPS S.A. Dom Maklerski Banku BPS S.A. nie gwarantuje ich kompletności, prawdziwości lub dokładności.

Dom Maklerski Banku BPS S.A. nie ponosi odpowiedzialności za ewentualne decyzje inwestycyjne podjęte na podstawie niniejszego opracowania ani za ewentualne szkody poniesione w wyniku tych decyzji inwestycyjnych. Opracowanie nie powinno być interpretowane jako oświadczenie ani gwarancja (zarówno wyraźna, jak i implikowana) w zakresie generowania zysku z tytułu prezentowanej strategii inwestycyjnej.

Inwestowanie na rynku kapitałowym wiąże się z możliwością utraty części lub całości zainwestowanego kapitału. Szczegółowe informacje o ryzykach związanych z inwestowaniem w instrumenty finansowe dostępne są na stronie internetowej DMBPS: www.dmbps.pl w zakładce Regulacje i dokumenty.

Dom Maklerski Banku BPS S.A., jego akcjonariusze lub pracownicy mogą posiadać długie lub krótkie pozycje powstałe w wyniku transakcji zawartych na instrumentach z rynków OTC lub innych instrumentach finansowych wymienionych w opracowaniu. Organem sprawującym nadzór nad działalnością Domu Maklerskiego Banku BPS S.A. jest Komisja Nadzoru Finansowego z siedzibą w Warszawie, przy ulicy Pięknej 20.

Powielanie bądź publikowanie w jakiegokolwiek formie niniejszego opracowania, lub jego części, oraz wykorzystywanie materiału do własnych opracowań celem publikacji, bez pisemnej zgody Domu Maklerskiego Banku BPS S.A. jest zabronione. Niniejsze opracowanie jest prawnie chronione zgodnie z **Ustawą z 4 lutego 1994 r. o prawie autorskim i prawach pokrewnych (Dz. U. 2019 poz. 1231)**.