

GPW - Indeksy					
Indeksy	Zamknięcie [pkt.]	Zmiana dzienna	Relatywnie do WIG	Zmiana tyg. [t/t]	Zmiana od początku roku
WIG	69 740,4	↑0,10%	-	3,81%	21,37%
WIG20	2 117,5	↑0,14%	0,04%	4,03%	18,17%
mWIG40	5 087,0	↓-0,58%	-0,68%	3,47%	22,45%
sWIG80	21 929,7	↑0,32%	0,22%	1,68%	25,34%

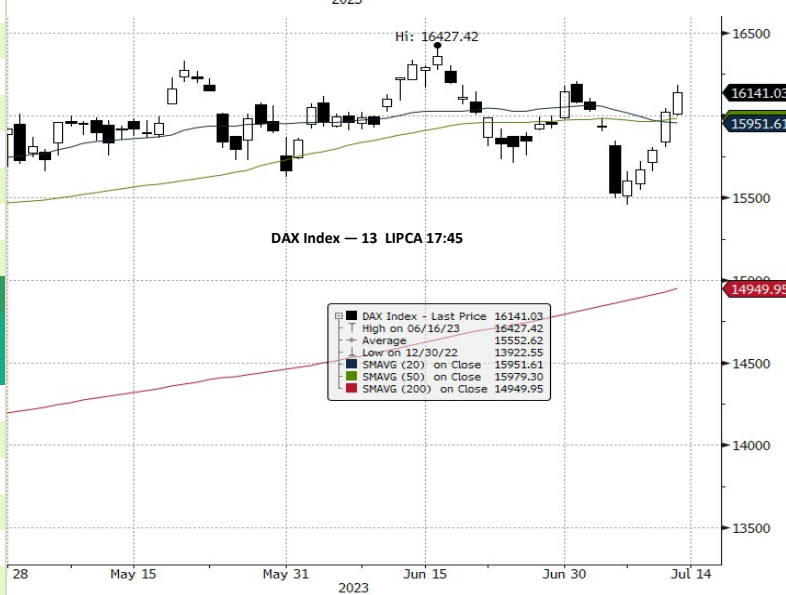
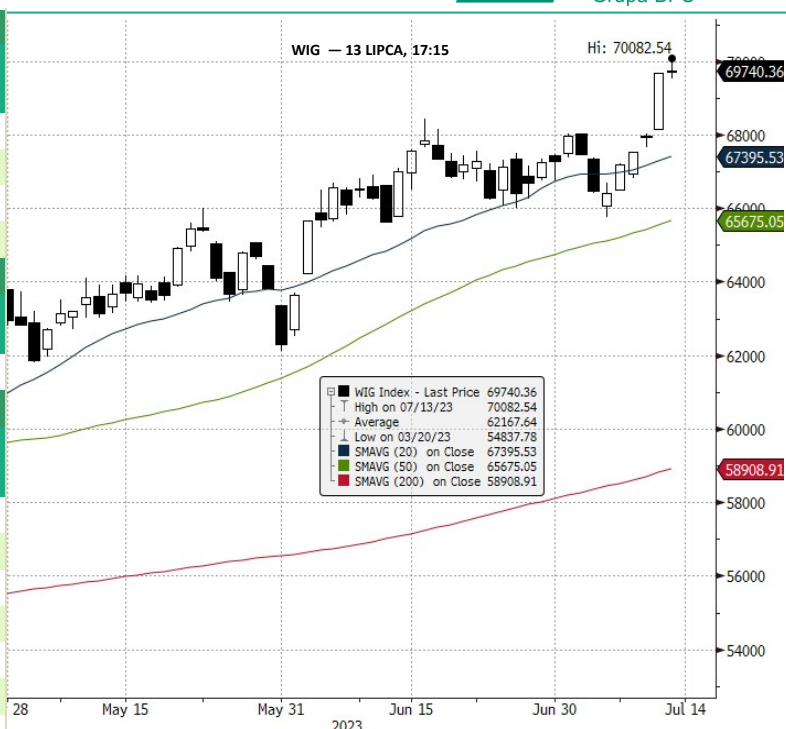
GPW - FW20				
Wybrane dane	Zamknięcie [pkt.]	Zmiana dzienna	Zmiana tyg. [t/t]	Zmiana od początku roku
FW20U2320	2 106	↓-0,09%	4,05%	14,52%

Indeksy zagraniczne - kursy zamknięcia				
Indeks	Kurs [pkt.]	Zmiana	Relatywnie do WIG	Zmiana od początku roku
BOVESPA (BRAZYLIA)	119 263,9	↑1,36%	1,26%	8,68%
BUX (WĘGRY)	51 566,1	↑0,37%	0,27%	17,75%
CAC 40 (FRANCJA)	7 369,8	↑0,50%	0,40%	13,84%
DAX (NIEMCY)	16 141,0	↑0,74%	0,64%	15,93%
DIJA (USA)	34 395,1	↑0,14%	0,04%	3,76%
EUROSTOXX 50 (EU)	4 391,8	↑0,72%	0,62%	15,77%
FTSE 100 (GB)	7 440,2	↑0,32%	0,22%	-0,15%
ISE 100 (TURCJA)	6 368,4	↑0,41%	0,31%	15,60%
MERVAL (ARGENTYNA)	451 138,6	↑4,54%	4,44%	123,24%
MSCI EM	1 020,5	↑1,49%	1,39%	6,71%
NASDAQ COMPOSITE (USA)	14 138,6	↑1,58%	1,48%	35,08%
PX (CZECHY)	1 304,6	↑0,41%	0,31%	8,56%
RTS (ROSJA)	1 008,6	↑0,36%	0,26%	3,97%
S&P 500	4 510,0	↑0,85%	0,75%	17,46%

Indeksy zagraniczne - kurs na godzinę: 8:30				
Indeks	Kurs [pkt.]	Zmiana	Relatywnie do WIG	Zmiana od początku roku
NIKKEI225 (JAPONIA)	32 391,3	↓-0,09%	-0,19%	24,13%
HANG SENG (HONG KONG)	19 472,0	↑0,39%	0,29%	-1,56%
BSE 30 (INDIE)	65 699,9	↑0,22%	0,12%	7,99%
KOSPI 100 (KOREA Płd.)	2 616,0	↑1,79%	1,69%	16,97%
SHANGHAI A-SHARE (CHINY)	3 397,4	↑0,22%	0,12%	9,97%
SHANGHAI B-SHARE (CHINY)	269,3	↑0,50%	0,40%	-3,79%

Kontrakty terminowe - kurs na godzinę: 8:30				
Futures	Kurs [pkt.]	Zmiana	Relatywnie do FWIG20	Zmiana od początku roku
EuroStoxx50 Futures	4 415,0	↓-0,07%	0,02%	16,64%
CAC40 Futures	7 374,5	↓-0,02%	0,07%	13,60%
DAX Futures	16 241,0	↓-0,07%	0,02%	16,11%
S&P500 Futures	4 541,0	↓-0,06%	0,03%	16,59%
DIJA Futures	34 446,0	↓-0,13%	-0,04%	3,91%
NASDAQ Futures	15 719,3	↑0,05%	0,14%	41,12%

Waluty - kurs na godzinę: 08:30				
Waluta	Kurs [PLN]	Zmiana [%]	Relatywnie do WIG	Zmiana od początku roku
EUR	4,4570	↑0,31%	0,20%	-4,80%
CHF	4,6240	↑0,32%	0,22%	-2,17%
USD	3,9738	↑0,39%	0,29%	-9,25%
EUR/USD	1,1216	↓-0,09%	-0,19%	4,79%



Surowce - kursy zamknięcia				
Surowiec	Kurs	Zmiana [%]	Relatywnie do WIG	Zmiana od początku roku
ROPA WTI (USD za baryłkę)	76,9	↑0,07%	-0,03%	-4,39%
MIEDŹ (USD za tonę)	8 586,0	↑2,42%	2,32%	2,47%
ZŁOTO (USD za uncję)	1 958,1	↑0,24%	0,14%	6,98%
SREBRO (USD za uncję)	25,1	↑0,46%	0,36%	3,66%
PLATYNA (USD za uncję)	978,5	↓-0,50%	-0,60%	-9,86%
GAZ ZIEMNY (USD za MMBtu)	2,5	↑0,04%	-0,06%	-42,66%
W. KAMIENNY (USD za tonę)	128,0	↓-0,81%	-0,91%	-68,33%
CYNK (USD za tonę)	2 461,3	↑2,00%	1,90%	-17,27%
ŻELAZO (CNY za tonę)	843,5	↑1,87%	1,77%	-1,35%
CYNA (USD za tonę)	28 809,0	↓-0,89%	-0,99%	16,13%
ALUMINIUM (USD za tonę)	2 278,0	↑1,88%	1,78%	-4,21%
OŁÓW (USD za tonę)	2 127,0	↑1,99%	1,89%	-7,24%
NIKIEL (USD za tonę)	21 294,0	↓-1,80%	-1,90%	-31,57%

Źródło: Bloomberg

Źródło: Bloomberg

Największe wzrosty											
WIG20				mWIG40				sWIG80			
Nazwa	Kurs	Wzrost	Obroty	Nazwa	Kurs	Wzrost	Obroty	Nazwa	Kurs	Wzrost	Obroty
KGHM	123,0	↑ 2,8%	114 617 006	ENEA	6,8	↑ 3,6%	3 997 623	GREENX	2,8	↑ 9,8%	12 116 578
JSW	42,8	↑ 2,7%	23 096 420	KERNEL	13,9	↑ 1,6%	435 191	MIRBUD	7,7	↑ 8,0%	3 960 711
CDPROJEKT	154,1	↑ 2,4%	59 830 375	CCC	44,8	↑ 1,6%	4 740 342	ERBUD	39,0	↑ 5,7%	102 962
ALIOR	54,7	↑ 1,7%	16 038 591	BOGDANKA	39,7	↑ 1,0%	2 780 422	SUNEX	19,8	↑ 4,0%	1 048 310
ORANGEPL	7,3	↑ 1,4%	14 988 296	GRUPRACUJ	55,5	↑ 0,9%	1 181 786	SYNEKTIK	75,6	↑ 3,8%	1 653 728

Największe spadki											
WIG20				mWIG40				sWIG80			
Nazwa	Kurs	Spadek	Obroty	Nazwa	Kurs	Spadek	Obroty	Nazwa	Kurs	Spadek	Obroty
PEPCO	35,3	↓ -2,9%	50 098 515	BENEFIT	1675,0	↓ -2,0%	1 708 980	DATAWALK	83,3	↓ -4,6%	852 610
ALLEGRO	32,3	↓ -2,1%	90 682 259	CIGAMES	5,3	↓ -2,0%	3 343 996	MCI	21,7	↓ -3,1%	96 368
LPP	14140,0	↓ -2,0%	51 125 430	INGBSK	198,4	↓ -2,0%	2 724 228	STALEXP	2,7	↓ -2,8%	566 327
SANPL	392,0	↓ -1,8%	23 922 654	HUUUGE	25,0	↓ -2,0%	5 470 575	GRODNO	14,6	↓ -2,3%	86 145
DINOPL	461,2	↓ -1,0%	44 690 894	AUTOPARTN	21,5	↓ -1,8%	803 044	STALPROD	270,0	↓ -2,2%	873 248

Największe obroty											
WIG20				mWIG40				sWIG80			
Nazwa	Kurs	Zmiana	Obroty	Nazwa	Kurs	Zmiana	Obroty	Nazwa	Kurs	Zmiana	Obroty
KGHM	123,0	↑ 2,8%	114 617 006	STSHOLDING	24,6	↑ 0,4%	24 890 951	GREENX	2,8	↑ 9,8%	12 116 578
PKNORLEN	67,1	↓ -0,1%	105 208 325	MILLENNIUM	6,2	↑ 0,8%	11 249 108	POLIMEXMS	4,9	↓ -1,1%	7 023 599
PKOBP	39,0	↑ 1,1%	95 444 554	XTB	38,5	↑ 0,3%	8 606 561	COGNOR	8,8	↑ 2,4%	5 690 952
ALLEGRO	32,3	↓ -2,1%	90 682 259	BUDIMEX	372,0	↑ 0,4%	5 487 037	MIRBUD	7,7	↑ 8,0%	3 960 711
PEKAO	112,7	↑ 1,3%	82 527 887	HUUUGE	25,0	↓ -2,0%	5 470 575	LUBAWA	3,0	↑ 2,6%	2 227 553

CATALYST

Catalyst - największe obroty

Nazwa	Kurs	Zmiana	Obroty	Nazwa	Kurs	Zmiana	Obroty	Nazwa	Kurs	Zmiana	Obroty
OK0724	94,5	↓ 0,0%	174 490	PRF0925	100,3	↑ 0,3%	54 358	BST1026	100,2	↓ -0,7%	43 639
KIN1025	100,5	↑ 0,0%	158 979	BST0327	99,5	↓ -0,5%	52 499	KRU0227	100,0	↑ 0,3%	37 710
GHE0124	98,4	↑ 0,5%	132 006	PCR1223	97,7	↓ -0,3%	49 543	PRF0125	101,3	↓ -0,2%	34 838
PCX0925	95,6	↑ 0,8%	72 290	OK1025	89,4	↑ 1,0%	45 174	PEO1027	99,5	↑ 0,2%	34 623
MCI0227	96,5	↓ -0,1%	65 912	BST1026	100,2	↓ -0,7%	43 639	KRU0626	90,0	↑ 1,9%	29 963

Źródło: GPW

Informacja dnia
POLIMEX
MOSTOSTAL SA

Zawarcie ugody dotyczącej kontraktu. W nawiązaniu do raportu bieżącego nr 26/2019 z dnia 25 września 2019 roku Zarząd Polimex Mostostal S.A. z siedzibą w Warszawie ("Emitent", "Spółka") informuje, że konsorcjum, w skład którego wchodzi Spółka, Polimex Energetyka sp. z o.o. z siedzibą w Warszawie (podmiot w 100% zależny od Emitenta) oraz SBB Energy S.A. z siedzibą w Opolu (łącznie "Wykonawca") zawarło z Grupa Azoty Zakłady Azotowe "Puławy" S.A. z siedzibą w Puławach przed mediatorem przy Sądzie Polubownym przy Prokuraturii Generalnej Rzeczypospolitej Polskiej ugodę ("Ugoda") dotyczącą umowy na "Budowę bloku energetycznego w oparciu o paliwo węglowe w Puławach" ("Kontrakt"). Na mocy Ugody wynagrodzenie Wykonawcy z tytułu Kontraktu zostało podwyższone o kwotę 35.000.000,00 PLN netto do kwoty 1.196.655.000,00 PLN netto, a okres realizacji Kontraktu został wydłużony o 223 dni tj. do dnia 3 czerwca 2023 roku. Pozostałe istotne postanowienia Kontraktu pozostały niezmienione. Ugoda weszła w życie z dniem jej podpisania przez Strony. (PAP Biznes)

Komentarz DM Banku BPS. Presja inflacyjna oraz skokowe wzrosty cen materiałów budowlanych w zeszłym roku zmuszają spółki budowlane do rewaloryzacji części zawartych kontraktów. Brak rewaloryzacji miałby negatywny skutek na rentowność samego kontraktu jak i całej Spółki. Kontrakt z Grupą Azoty dot. budowy bloku energetycznego (1,196 mld zł) stanowił istotną wartość w przychodach Polimexu. Kwota ta została zwiększona o dodatkowe 35 mln zł, co więcej okres realizacji został wydłużony o 223 dni. Jest to kolejna pozytywna informacja dot. kontraktów Polimexu. W zeszłym tygodniu Spółka poinformowała, że podpisała rekordowy kontrakt z PKN Orlen na kwotę 3,43 mld zł. Po tej informacji kurs akcji Polimexu odwrócił trend spadkowy na wzrostowy. Tym samym stopa zwrotu w akcje Spółki osiągnęła dodatnią wartość i wyniosła 8 proc. Na koniec sesji w czwartek akcje kosztowały 4,9 zł najbliższy kluczowy opór znajduje się na poziomie 5,5 zł. Poziom ten był testowany w zeszłym tygodniu, jego przebicie może skutkować dalszymi, silnymi wzrostami. (Ł. Bryl)

Informacja dnia
SFD SA

Rozpoczęcie działalności operacyjnej w Ukrainie Zarząd SFD S.A. "Emitent" informuje, że w dniu 17.07.2023 roku rozpoczyna sprzedaż w Ukrainie produktów z oferty Emitenta, za pośrednictwem własnej platformy sprzedażowej. Jest to kolejny, po Czechach, Słowacji, Węgrzech, Rumunii oraz Austrii rynek zagraniczny, na którym Emitent będzie prowadził sprzedaż i marketing w formule wypracowanej i sprawdzonej na rynku polskim i rynkach zagranicznych. Sprzedaż produktów do klientów w Ukrainie odbywać się będzie bezpośrednio z magazynu Emitenta w Opolu. (PAP Biznes)

Informacja dnia
MBANK SA

Potwierdzenie przez agencję Fitch ratingu długoterminowego mBanku "BBB-", zmiana perspektywy ratingu z negatywnej na stabilną i umieszczenie ratingów długu senioralnego na liście obserwacyjnej ze wskazaniem negatywnym

Zarząd mBanku S.A. ("Bank") informuje, że dnia 13 lipca 2023 roku agencja ratingowa Fitch Ratings ("Fitch") potwierdziła rating długoterminowy Banku na poziomie "BBB-" i Viability Rating na poziomie "bbb-" oraz zmieniła perspektywę ratingu długoterminowego z negatywnej na stabilną. Jednocześnie agencja Fitch umieściła długoterminowe ratingi długu senioralnego uprzywilejowanego (Senior Preferred debt) "BBB" i długu senioralnego nieuprzywilejowanego (Senior Non-Preferred debt) "BBB-" na liście obserwacyjnej ze wskazaniem negatywnym (Rating Watch Negative).

Zmiana perspektywy ratingu odzwierciedla opinię Fitch, że poprawa rentowności podstawowej działalności Banku znacząco wzmacnia zdolność do absorpcji przyszłych kosztów ryzyka prawnego związanych z portfelem kredytów hipotecznych w walutach obcych i obniża presję na pozycję kapitałową Banku. Umieszczenie ratingów długu senioralnego na liście obserwacyjnej ze wskazaniem negatywnym, według agencji odzwierciedla niepewność, czy Bank utworzy trwałe bufor zobowiązań podporządkowanych (obligacje senioralne nieuprzywilejowane i zobowiązania podporządkowane) niezbędny dla utrzymania obecnych ratingów długu senioralnego zgodnie z kryteriami stosowanymi przez Fitch. Jest to spowodowane zmianą struktury minimalnych wymogów absorpcji strat nałożonych na Bank. (PAP Biznes)

Informacja dnia **RAIBOW TOURS SA** **Raibow Tours chce wypłacić zaliczkę na poczet dywidendy za '23 w wysokości 0,79 zł na akcję.** Raibow Tours rekomenduje radzie nadzorczej wypłatę zaliczki na poczet dywidendy za 2023 r. w wysokości 11,5 mln zł, co daje 0,79 zł na akcję - podała spółka w komunikacie prasowym. Zarząd Spółki ustalił, że dniem, według którego ustala się uprawnionych do zaliczki będzie 17 sierpnia 2023 r., a dniem wypłaty zaliczki będzie 24 sierpnia 2023 r. W 2023 roku spółka wypłaciła 28 mln zł z zysku za 2022 rok na poczet dywidendy, czyli 0,5 zł na akcję. (PAP Biznes)

Informacja dnia **PBS FINANSE SA** **Sprzedż nieruchomości.** PBS Finanse S.A. [Spółka] informuje o zbyciu w dniu 13 lipca 2023 r. prawa własności nieruchomości gruntowej o powierzchni 0,0370 ha, położonej w Częstochowie przy ul. Legnickiej, na której posadowiony jest budynek handlowo-usługowy o powierzchni użytkowej 82,05 m kw., nowo wybudowany przez Spółkę w ramach działalności gospodarczej w branży budowlanej. Cena sprzedaży nieruchomości wyniosła 787 200,00 zł [siedemset osiemdziesiąt siedem tysięcy dwieście złotych] brutto. (PAP Biznes)

WIG20 FUTURES



Źródło: Bloomberg

Komentarz DM Banku BPS. Rynek wczoraj przystanął po dużym wzroście na poprzedniej sesji, ale utrzymał pokonane wcześniej poziomy. Scenariusz kontynuacji trendu wzrostowego powinien być dalej realizowany. WIG20 zakończył wczorajsze notowania wzrostem o 0,14 proc. i zamknął się na 2117,53 pkt. Wyznaczając nowy szczyt trendu wzrostowego, Indeks szerokiego rynku WIG wzrósł na zamknięciu o 0,10 proc. i osiągnął poziom 69740,36 pkt. Indeksy mniejszych spółek zachowały się nieco słabiej. mWIG40 spadł o 0,58 proc. i zakończył notowania na poziomie 5087,00 pkt., sWIG80 zakończył sesję wzrostem o 0,32 proc. kończąc notowania na poziomie 21929,66 pkt. Obroty na rynku spadły w stosunku do poprzedniej sesji i wyniosły 1,11mld zł wobec 1,12mld zł w poprzedni dzień sesyjny. Na FW20U2320 wartość LOP-u rosla i osiągnęła wartość 77713 wobec 76267 pozycji na zamknięciu poprzedniej sesji. Obroty podczas sesji wyniosły 23353 wobec 27137 kontraktów poprzednio. Po skutecznej obronie 2000 pkt. Indeksy kontynuują obowiązujący trend i możliwe jest przyspieszenie ruchu. (T. Czarnecki)

Dane makro**14.07.2023****KALENDARIUM**

Piątek		Wydarzenie	Okres	Odczyt	Poprzednio
5:00	Korea Południowa	Podaż pieniądza M2 m/m	maj	-0,3%	-0,4% (R)
5:00	Korea Południowa	Podaż pieniądza M2 r/r	maj	2,3%	3,2%
6:30	Japonia	Produkcja przemysłowa m/m (F)	maj	-2,2%	0,7%
6:30	Japonia	Produkcja przemysłowa r/r (F)	maj	4,2%	-0,7%
8:00	Szwecja	Zharmonizowana inflacja CPI m/m	cze	1,00%	0,1%
8:00	Szwecja	Zharmonizowana inflacja CPI r/r	cze	6,3%	6,7%
8:00	Szwecja	Inflacja CPI m/m	cze	1,1%	0,3%
8:00	Szwecja	Inflacja CPI r/r	cze	9,3%	9,7%
8:00	Norwegia	Eksport	cze	137,3 mld	134,9 mld
8:00	Norwegia	Import	cze	93,2 mld	93,8 mld
8:00	Norwegia	Bilans handlu zagranicznego	cze	44,2 mld	41,1 mld
8:00	Niemcy	Indeks cen hurtowników m/m	cze	-0,2%	-1,1%
8:00	Niemcy	Indeks cen hurtowników r/r	cze	-2,9%	-2,6%
8:30	Szwajcaria	Ceny producentów i importu m/m	cze		-0,3%
8:30	Szwajcaria	Ceny producentów i importu r/r	cze		-0,3%
8:30	Szwajcaria	Inflacja PPI m/m	cze		0,4%
8:30	Szwajcaria	Inflacja PPI r/r	cze		2,00%
9:00	Słowacja	Bazowa inflacja CPI m/m	cze		0,3%
9:00	Słowacja	Bazowa inflacja CPI r/r	cze		12,9%
9:00	Słowacja	Inflacja CPI m/m	cze		-0,1%
9:00	Słowacja	Inflacja CPI r/r	cze		11,9%
10:00	Polska	Inflacja CPI m/m	cze		0,00%
10:00	Polska	Inflacja CPI r/r	cze		13,00%
11:00	Belgia	Eksport	maj		49,81 mld
11:00	Euroland	Eksport	maj		234,5 mld
11:00	Belgia	Import	maj		48,11 mld
11:00	Euroland	Import	maj		241,5 mld
11:00	Belgia	Bilans handlu zagranicznego	maj		1,69 mld
11:00	Euroland	Bilans handlu zagranicznego	maj		-7,1 mld
13:30	Indie	Rezerwy walutowe	07.lip		595,05 mld
14:00	Polska	Bilans obrotów kapitałowych	maj		362 mln
14:00	Polska	Bilans obrotów bieżących	maj		0,36 mld
14:00	Polska	Bilans obrotów finansowych	maj		1,85 mld
14:00	Brazylia	Sprzedaż detaliczna m/m	maj		0,1%
14:00	Brazylia	Sprzedaż detaliczna r/r	maj		0,5%
14:30	USA	Eksport m/m	cze		-1,9%
14:30	USA	Eksport r/r	cze		-10,1%
14:30	USA	Indeks cen importu m/m	cze		-0,6%
14:30	USA	Indeks cen importu r/r	cze		-5,9%
15:30	Hiszpania	Indeks koincydencji CB	maj		0,5%
15:30	Hiszpania	Indeks wskaźników wyprzedzających CB	maj		0,1%
	Indie	Eksport	cze		34,98 mld
	Włochy	Eksport	maj		52,11 mld
	Indie	Import	cze		57,1 mld
	Włochy	Import	maj		50,65 mld
	Grecja	Indeks cen importu m/m	maj		-0,7%
	Grecja	Indeks cen importu r/r	maj		-17,5%
	Włochy	Bilans handlu zagranicznego w UE	maj		-1,01 mld
	Włochy	Bilans handlu zagranicznego bez UE	maj		2,47 mld
	Indie	Bilans handlu zagranicznego	cze		-22,12 mld
	Włochy	Bilans handlu zagranicznego	maj		1,46 mld
	Indie	Indeks cen hurtowników r/r	cze		-3,48%

Na podstawie :stooq.pl

**Wybrane
wydarzenia
w spółkach
14.07.2023**

OVOSTAR - WZA:

ERBUD - NWZA: Warszawa. W sprawie m.in. rozpatrzenia sprawozdania zarządu z działalności spółki Erbud Industry Sp. z o.o.

TAXNET - Dzień wypłaty dywidendy: Dywidenda w wysokości 0,20 PLN na akcję.

GRUPRACUJ - Dzień wypłaty dywidendy: Dywidenda w wysokości 1,50 PLN na akcję.

GTC - Dzień dywidendy: Dywidenda w wysokości 0,23 PLN na akcję.

DECORA - Dzień wypłaty dywidendy: Dywidenda w wysokości 2,00 PLN na akcję.

JWWINVEST - Dzień wypłaty dywidendy: Dywidenda w wysokości 0,09 PLN na akcję.

ARCHICOM - Dzień dywidendy: Dywidenda w wysokości 2,12 PLN na akcję.

MERCATOR - Dzień wypłaty dywidendy: Dywidenda w wysokości 2,50 PLN na akcję.

GAMEOPS - Dzień wypłaty dywidendy: Dywidenda w wysokości 0,60 PLN na akcję.

DEVELIA - Dzień dywidendy: Dywidenda w wysokości 0,40 PLN na akcję.

INTERNITY - Dzień wypłaty dywidendy: Dywidenda w wysokości 0,32 PLN na akcję.

OEX - Dzień wypłaty dywidendy: Dywidenda w wysokości 4,00 PLN na akcję.

ENAP - Dzień wypłaty dywidendy: Dywidenda w wysokości 0,05 PLN na akcję.

DGA - Dzień dywidendy: Dywidenda w wysokości 0,40 PLN na akcję.

LPP - Dzień wypłaty dywidendy: Dywidenda w wysokości 215,00 PLN na akcję.

SFD - Dzień wypłaty dywidendy: Dywidenda w wysokości 0,07 PLN na akcję.

WAWEL - Dzień dywidendy: Dywidenda w wysokości 10,00 PLN na akcję.

FROZENWAY - Dzień dywidendy: Dywidenda w wysokości 3,00 PLN na akcję.

Na podstawie: infostrefa.com

SPÓŁKI I MNOŻNIKI RYNKOWE

Banki	Kurs [PLN]	Kapitalizacja mIn PLN	P/E			P/BV			D/Y [%]			ROA [%]		
			2023	2024	2025	2023	2024	2025	2023	2024	2025	2023	2024	2025
PKO BP	39,00	48 750	8,5	7,6	7,2	1,2	1,1	1,0	6,0	6,4	6,9	0,8	1,2	1,4
Santander Polska	392,00	40 058	10,5	9,6	9,2	1,3	1,2	1,2	4,4	5,0	6,1	1,0	1,5	1,5
PEKAO	112,70	29 580	5,9	6,8	7,6	1,1	1,0	1,0	7,3	8,0	7,7	1,1	1,6	1,4
ING	198,40	25 812	7,8	7,4	8,0	1,7	1,4	1,2	2,0	4,9	5,2	1,0	1,3	1,4
mBank	436,00	18 515	5,9	6,5	5,7	1,2	1,0	0,9	-	-	-	-0,1	0,7	0,9
Bank Millennium	6,22	7 546	5,2	7,9	4,8	1,2	1,1	0,9	0,0	0,0	0,0	-1,1	-0,3	0,5
Alior Bank	54,70	7 141	5,0	6,1	7,2	0,9	0,8	0,7	0,0	3,2	3,9	1,0	1,4	1,3
Bank Handlowy	87,80	11 472	5,1	7,7	9,8	1,2	1,3	1,2	10,3	14,7	11,0	2,3	2,9	2,2
BNP Paribas	63,00	9 304	5,1	6,1	5,3	0,7	0,6	0,6	0,0	0,0	3,0	0,2	0,8	0,8
Mediana	-	18 515	5,9	7,4	7,2	1,2	1,1	1,0	3,2	4,9	5,7	1,0	1,3	1,4
Finanse inne	Kurs [PLN]	Kapitalizacja mIn PLN	P/E			P/BV			D/Y [%]			ROE [%]		
PZU	38,94	33 626	7,7	8,4	8,9	-	-	-	6,9	8,0	8,2	18,1	19,9	18,5
KRUK	420,60	8 125	9,5	8,5	8,1	2,2	1,9	1,6	3,6	3,8	4,2	27,1	25,2	23,7
GPW	39,42	1 655	9,3	9,2	9,0	1,5	1,4	1,4	6,8	7,1	7,4	14,2	15,3	15,5
Mediana	-	8 125	9,3	8,5	8,9	1,9	1,7	1,5	6,8	7,1	7,4	18,1	19,9	18,5
Deweloperzy	Kurs [PLN]	Kapitalizacja mIn PLN	P/E			P/BV			EV/EBITDA			ROE [%]		
GTC	6,18	4 097	17,3	11,6	9,9	0,7	0,7	0,6	20,7	19,9	18,3	4,8	5,3	6,2
Dom Development	153,40	3 942	9,2	13,9	9,4	2,5	2,6	2,3	7,5	8,1	7,5	29,7	29,2	23,8
Echo Investment	4,44	1 832	-	-	-	-	-	-	12,2	-	-	7,5	7,5	7,5
Atal	58,40	2 261	7,9	9,2	7,1	1,6	1,6	1,5	7,6	9,2	7,6	26,1	22,9	19,1
Develia	4,44	1 987	9,7	8,1	8,2	1,3	1,3	1,2	9,3	9,5	8,6	14,7	12,9	13,5
Mediana	-	2 261	9,4	10,4	8,8	1,5	1,4	1,3	9,3	9,3	8,1	14,7	12,9	13,5
Budowlane	Kurs [PLN]	Kapitalizacja mIn PLN	P/E			P/BV			EV/EBITDA			ROE [%]		
Budimex	372,00	9 497	-	-	-	-	-	-	8,1	7,5	8,0	37,2	37,2	37,2
Unibep	10,20	358	-	-	-	-	-	-	-	-	-	7,4	7,4	7,4
MFO	33,20	219	-	-	-	-	-	-	-	-	-	13,8	13,8	13,8
Prochem	32,00	75	80,0	53,3	29,1	-	-	-	8,6	8,0	7,1	6,5	6,5	6,5
Mediana	-	289	80,0	53,3	29,1	-	-	-	8,4	7,7	7,5	10,6	10,6	10,6
Górnictwo	Kurs [PLN]	Kapitalizacja mIn PLN	P/E			P/BV			EV/EBITDA			ROE [%]		
KGHM	123,00	24 600	11,7	8,3	14,9	0,7	0,7	0,7	4,6	3,8	4,6	18,8	8,2	6,8
JSW	42,78	5 023	-	-	-	-	-	-	0,3	0,8	3,3	63,4	-	25,3
Bogdanka	39,68	1 350	-	-	-	-	-	-	0,4	0,4	0,4	5,1	5,1	5,1
Mediana	-	5 023	11,7	8,3	14,9	0,7	0,7	0,7	0,4	0,8	3,3	18,8	6,6	6,8
Paliwa	Kurs [PLN]	Kapitalizacja mIn PLN	P/E			P/BV			EV/EBITDA			ROE [%]		
PKN ORLEN	67,14	77 946	3,5	5,2	5,8	0,5	0,5	0,5	1,5	1,7	1,8	38,1	20,6	11,9
Unimot	99,90	819	-	-	-	-	-	-	-	-	-	61,2	61,2	61,2
MOL	36,74	30 018	9,2	8,5	7,2	0,7	0,6	0,6	2,6	2,6	2,7	24,1	14,2	12,6
Mediana	-	15 419	6,4	6,8	6,5	0,6	0,6	0,5	2,0	2,2	2,2	38,1	20,6	12,6

Źródło: DM BPS, Bloomberg

SPÓŁKI I MNOŻNIKI RYNKOWE

IT	Kurs [PLN]	Kapitalizacja mIn PLN	P/E			P/BV			EV/EBITDA			ROE [%]		
			2023	2024	2025	2023	2024	2025	2023	2024	2025	2023	2024	2025
Asseco Poland	79,95	6 636	13,1	12,5	12,0	1,0	0,9	0,9	4,1	3,9	3,7	7,2	7,5	7,7
ComArch	145,50	1 183	13,9	11,6	10,7	0,9	0,9	0,8	4,0	3,8	3,5	8,6	7,2	7,4
LiveChat Software	148,20	3 816	22,3	18,5	16,8	21,5	18,5	17,0	18,8	16,0	14,4	-	95,7	96,0
Asseco BS	40,20	1 343	14,0	12,9	12,1	3,6	3,4	3,3	9,2	8,4	7,9	23,7	24,3	25,1
Asseco SEE	50,00	2 595	13,9	12,9	11,9	2,2	2,0	1,8	7,6	7,1	6,7	17,9	16,3	15,6
Mediana	-	2 595	13,9	12,9	12,0	2,2	2,0	1,8	7,6	7,1	6,7	13,3	16,3	15,6
Telekomunikacja i Media	Kurs [PLN]	Kapitalizacja mIn PLN	P/E			P/BV			EV/EBITDA			ROE [%]		
Cyfrowy Polsat	16,41	10 492	25,4	14,3	8,6	0,6	0,6	0,6	6,5	5,9	5,3	5,8	3,6	4,5
Orange Polska	7,27	9 536	11,0	11,4	9,8	0,7	0,7	0,7	5,2	5,1	4,8	5,3	6,1	6,1
Wirtualna Polska	127,20	3 726	21,8	17,7	14,6	3,8	3,4	2,9	9,9	8,9	8,0	21,7	18,8	18,6
Agora	8,20	382	-	-	-	-	-	-	-	-	-	-6,6	-6,6	-6,6
ATM GRUPA	3,47	293	8,3	8,1	7,1	0,9	0,9	0,9	4,4	4,7	4,2	-	-	-
Mediana	-	3 726,4	16,4	12,8	9,2	0,8	0,8	0,8	5,9	5,5	5,0	5,5	4,8	5,3
Producenci gier video	Kurs [PLN]	Kapitalizacja mIn PLN	P/E			P/BV			EV/EBITDA			ROE [%]		
CD Projekt SA	154,05	15 391	41,0	60,7	86,6	6,7	6,4	6,0	24,7	41,0	43,7	16,3	17,9	10,5
Playway	408,00	2 693	14,8	13,0	10,8	5,4	5,1	4,7	10,8	9,5	7,8	-	32,1	33,2
TEN Square Games	79,80	585	17,2	9,7	10,6	1,9	1,7	1,6	7,4	5,8	5,9	27,5	14,7	17,1
11 bit studios SA	725,00	1 752	74,1	9,5	9,0	6,1	3,7	3,1	67,3	7,2	7,4	11,1	10,2	37,2
Mediana	-	2 223	29,1	11,3	10,7	5,8	4,4	3,9	17,7	8,3	7,6	16,3	16,3	25,1
Odzież i obuwie	Kurs [PLN]	Kapitalizacja mIn PLN	P/E			P/BV			EV/EBITDA			ROE [%]		
LPP	14140,00	26 232	22,7	17,5	13,6	6,9	5,5	4,6	12,0	8,7	7,2	35,0	32,7	33,4
CCC	44,78	3 084	-	-	23,9	3,1	3,9	3,5	10,6	8,7	6,1	-11,6	-21,6	-21,2
Monnari Trade	5,40	165	10,8	9,0	9,0	-	-	-	5,4	5,0	4,7	24,7	24,7	24,7
Answer.com	36,90	658	19,4	14,7	11,5	3,3	2,6	2,1	11,2	9,1	7,6	10,6	14,1	16,2
Mediana	-	1 871	19,4	14,7	12,5	3,3	3,9	3,5	10,9	8,7	6,7	17,7	19,4	20,4
Dystrybucja	Kurs [PLN]	Kapitalizacja mIn PLN	P/E			P/BV			EV/EBITDA			ROE [%]		
Allegro	32,27	34 106	40,1	24,4	17,9	3,5	3,0	2,6	16,7	13,1	10,9	-7,2	8,2	12,1
Dino Polska	461,20	45 216	30,1	23,1	18,7	8,1	6,0	4,7	19,9	16,2	13,7	31,3	30,5	29,1
Inter Cars	620,00	8 784	9,9	8,9	7,9	1,9	1,5	1,3	7,4	6,6	6,0	22,5	20,7	19,2
Eurocash	17,20	2 394	18,8	11,8	10,0	2,5	2,1	1,8	4,9	4,5	4,5	3,3	11,1	17,3
Neuca	780,00	3 438	-	-	-	-	-	-	11,7	9,7	8,3	14,4	14,4	14,4
Mediana	-	3 438	14,4	10,3	8,9	2,2	1,8	1,5	7,4	6,6	6,0	14,4	14,4	17,3
Spożywcze	Kurs [PLN]	Kapitalizacja mIn PLN	P/E			P/BV			EV/EBITDA			ROE [%]		
Ambra	66,00	1 520	-	-	-	-	-	-	-	-	-	15,0	15,0	15,0
Wawel	612,00	918	-	-	-	-	-	-	12,4	-	-	5,1	5,1	5,1
MBW	9,86	1 104	36,9	36,9	31,6	1,2	1,2	1,1	15,9	14,8	13,8	3,0	3,2	3,3
Mediana	-	1 104	36,9	36,9	31,6	1,2	1,2	1,1	14,2	14,8	13,8	5,1	5,1	5,1

Źródło: DM BPS, Bloomberg

SPÓŁKI I MNOŻNIKI RYNKOWE

Energia	Kurs [PLN]	Kapitalizacja mIn PLN	P/E			P/BV			EV/EBITDA			ROE [%]		
			2023	2024	2025	2023	2024	2025	2023	2024	2025	2023	2024	2025
PGE	7,24	16 244	5,4	4,8	4,0	0,3	0,3	0,3	3,1	2,6	2,3	6,8	6,1	5,9
Enea	6,83	4 221	1,5	1,6	1,5	-	-	-	2,9	3,2	2,9	7,5	10,9	11,1
Tauron	2,81	4 925	2,4	2,8	2,4	0,3	0,2	0,2	3,7	3,9	3,6	2,8	7,0	7,8
Onde	12,90	710	-	-	-	-	-	-	-	-	-	1,6	1,6	1,6
Polenergia	82,60	7 282	17,6	14,9	13,4	1,6	1,5	1,3	14,0	11,6	11,0	7,4	8,8	9,7
ZE PAK	21,55	1 095	-	-	-	-	-	-	15,8	7,8	4,2	33,3	33,3	33,3
Mediana	-	4 573	3,9	3,8	3,2	0,3	0,3	0,3	3,7	3,9	3,6	7,1	7,9	8,7
Chemia	Kurs [PLN]	Kapitalizacja mIn PLN	P/E			P/BV			EV/EBITDA			ROE [%]		
			2023	2024	2025	2023	2024	2025	2023	2024	2025	2023	2024	2025
Grupa Azoty	28,32	2 809	-	-	-	-	-	-	12,7	8,3	5,3	18,1	18,1	18,1
Ciech	50,30	2 651	10,4	11,6	11,5	1,0	1,0	0,9	4,6	4,9	4,7	15,7	12,6	10,5
PCC Rokita	102,80	2 041	-	-	-	-	-	-	-	-	-	14,8	14,8	14,8
Mediana	-	2 651	10,4	11,6	11,5	1,0	1,0	0,9	8,7	6,6	5,0	15,7	14,8	14,8
Przemysł	Kurs [PLN]	Kapitalizacja mIn PLN	P/E			P/BV			EV/EBITDA			ROE [%]		
			2023	2024	2025	2023	2024	2025	2023	2024	2025	2023	2024	2025
Grupa Kęty	678,00	6 543	13,6	13,3	11,7	3,6	3,5	3,3	9,4	8,6	7,9	37,0	27,3	27,2
Grenevia	3,20	1 839	7,7	8,3	7,1	0,9	0,8	0,7	2,9	2,9	3,0	9,6	11,9	12,0
Stalprodukt	270,00	1 507	-	-	-	-	-	-	1,7	-	-	13,6	13,6	13,6
Wielton	8,10	489	11,6	8,1	5,4	0,8	0,8	0,7	5,9	5,2	4,9	18,0	18,0	18,0
Alumetal	80,80	1 275	-	-	-	-	-	-	7,2	6,7	-	30,5	30,5	30,5
Mangata Holding	94,00	628	-	-	-	-	-	-	5,9	5,2	5,0	19,7	19,7	19,7
Mediana	-	1 391	11,6	8,3	7,1	0,9	0,8	0,7	5,9	5,2	5,0	18,8	18,9	18,9
Biotechnologia	Kurs [PLN]	Kapitalizacja mIn PLN	P/E			P/BV			EV/EBITDA			ROE [%]		
			2023	2024	2025	2023	2024	2025	2023	2024	2025	2023	2024	2025
BioMedLublin	5,64	396	282,0	51,3	25,6	2,7	2,5	2,3	18,8	11,4	7,1	7,7	6,5	7,8
Ryvu Therapeutics	59,80	1 383	-	-	39,3	5,0	6,4	5,5	-	-	24,6	-7,5	-17,2	-22,8
Captor Therapeutics	146,00	609	-	-	69,5	4,9	10,7	5,3	-	-	39,4	-	-25,8	-25,8
Celon Pharma	17,14	875	-	-	-	-	-	-	-	-	-	-7,1	-7,1	-7,1
Molecure	20,85	293	-	-	-	-	-	-	-	-	-	-11,4	-11,4	-11,4
Selvita	72,50	1 331	35,4	22,5	17,3	4,4	3,7	3,0	15,3	11,5	10,4	17,0	17,0	17,0
Mediana	-	742	158,7	36,9	32,5	4,7	5,0	4,2	17,1	11,5	17,5	-7,1	-9,3	-9,3

Źródło: DM BPS, Bloomberg

Dom Maklerski Banku BPS SA

ul. Grzybowska 81, 00-844 Warszawa,
tel.: +48 22 53 95 555, fax.: +48 22 53 95 556
www.dmbps.pl
dm@dmbps.pl

Sporządzone przez Departament Analiz:

Tomasz Czarnecki, MPW
Dyrektor Departamentu Analiz
tomasz.czarnecki@dmbps.pl
tel.: (22) 53 95 542

Jacek Borawski
Analityk Techniczny

Artur Wizner, MPW
Analityk
artur.wizner@dmbps.pl
tel.: (22) 53 95 548

Dr Łukasz Bryl
Analityk
lukasz.bryl@dmbps.pl
tel.: 785 500 874

Dane kontaktowe do Departamentu Sprzedaży:

Dariusz Stasiak, MPW
Dyrektor Departamentu Sprzedaży
dariusz.stasiak@dmbps.pl
tel.: +48 (22) 53 95 084

Krzysztof Jeż, MPW
krzysztof.jez@dmbps.pl
tel.: + 48 (22) 53 95 559

Lech Kucharski, MPW
lech.kucharski@dmbps.pl
tel.: + 48 (22) 53 95 522

Tomasz Kublik, MPW
tomasz.kublik@dmbps.pl
tel.: + 48 (22) 53 95 511

Tomasz Wojna
tomasz.wojna@dmbps.pl
tel.: + 48 (22) 53 95 541

Wyjaśnienia dotyczące stosowanej terminologii fachowej i wskaźników:

Dług netto – suma zobowiązań oprocentowanych pomniejszona o środki pieniężne i ich ekwiwalenty
EBIT – wynik na działalności operacyjnej
EBITDA – wynik działalności operacyjnej przed potrąceniem salda na działalności finansowej, opodatkowaniem i amortyzacją.
EV – (wartość ekonomiczna; EV= MC + dług netto) suma kapitalizacji i długu netto
Marża brutto na sprzedaży – relacja zysku brutto na sprzedaży do przychodów ze sprzedaży
Marża EBIT – (EBIT/Przychody ze sprzedaży) relacja zysku z działalności operacyjnej do przychodów ze sprzedaży
Marża EBITDA – (EBITDA/Przychody ze sprzedaży) relacja EBITDA do przychodów ze sprzedaży
EBIT/EV – iloraz zysku z działalności operacyjnej i wartości ekonomicznej (suma kapitalizacji i długu netto)
MC/EBIT – iloraz kapitalizacji (iloczyn kursu akcji i liczby akcji) oraz zysku z działalności operacyjnej
MC/S – iloraz kapitalizacji (liczba wyemitowanych akcji razy kurs akcji) i przychodów ze sprzedaży
P/E – (Cena/Zysk) relacja kursu akcji do prognozowanego rocznego zysku netto przypadający na akcję
P/BV – (Cena/Wartość Księgową) relacja kursu akcji do prognozowanej wartości księgowej przypadającej na akcję
P/CF – [Cena/(zysk netto + amortyzacja)] relacja kursu akcji do sumy przypadającego na akcję zysku netto i amortyzacji
Stopa dywidendy – (DY) dywidenda na akcję podzielona przez kurs akcji
Wskaźnik wypłaty dywidendy – (D/E) relacja dywidenda przypadająca na akcję do zysku na akcję
Wskaźnik pokrycia dywidendy – (E/D) relacja zysku na akcję do dywidendy na akcję

Opracowanie wyraża wiedzę oraz poglądy autorów według stanu na dzień jego sporządzenia. Autorzy nie uwzględniają w opracowaniu jakichkolwiek szczególnych zamierzeń inwestycyjnych, szczególnych celów inwestycyjnych, sytuacji finansowej ani szczególnych potrzeb czy żądań potencjalnych odbiorców. Opracowanie publikowane jest w celach wyłącznie informacyjnych lub marketingowych i nie powinno być interpretowane jako (1) osobista rekomendacja, (1) porada inwestycyjna, prawna, lub innego typu, ani jako (2) zachęta do działania, inwestowania czy pozbywania się inwestycji w szczególny sposób, bądź (4) ocena lub zapewnienie opłacalności inwestycji w instrumenty finansowe objęte opracowaniem.

W szczególności opracowanie nie stanowi „badania inwestycyjnego” lub „publikacji handlowej” w rozumieniu Rozporządzenia Delegowanego Komisji (UE) 2017/565 z dnia 25 kwietnia 2016 r. uzupełniającego dyrektywę Parlamentu Europejskiego i Rady 2014/65/UE w odniesieniu do wymogów organizacyjnych i warunków prowadzenia działalności przez firmy inwestycyjne oraz pojęć zdefiniowanych na potrzeby tej dyrektywy, bądź „rekomendacji” w rozumieniu Rozporządzenia Parlamentu Europejskiego i Rady (UE) NR 596/2014 z dnia 16 kwietnia 2014 r. w sprawie nadużyć na rynku (rozporządzenie w sprawie nadużyć na rynku) oraz uchylającego dyrektywę 2003/6/WE Parlamentu Europejskiego i Rady i dyrektywy Komisji 2003/124/WE, 2003/125/WE i 2004/72/WE.

Opracowanie zostało sporządzone z zachowaniem należytej staranności i rzetelności przy zachowaniu zasad metodologicznej poprawności na podstawie ogólnodostępnych informacji, w dniu publikacji opracowania, pozyskanych ze źródeł wiarygodnych dla Domu Maklerskiego Banku BPS S.A. Dom Maklerski Banku BPS S.A. nie gwarantuje ich kompletności, prawdziwości lub dokładności.

Dom Maklerski Banku BPS S.A. nie ponosi odpowiedzialności za ewentualne decyzje inwestycyjne podjęte na podstawie niniejszego opracowania ani za ewentualne szkody poniesione w wyniku tych decyzji inwestycyjnych. Opracowanie nie powinno być interpretowane jako oświadczenie ani gwarancja (zarówno wyraźna, jak i implikowana) w zakresie generowania zysku z tytułu prezentowanej strategii inwestycyjnej.

Inwestowanie na rynku kapitałowym wiąże się z możliwością utraty części lub całości zainwestowanego kapitału. Szczegółowe informacje o ryzykach związanych z inwestowaniem w instrumenty finansowe dostępne są na stronie internetowej DMBPS: www.dmbps.pl w zakładce Regulacje i dokumenty.

Dom Maklerski Banku BPS S.A., jego akcjonariusze lub pracownicy mogą posiadać długie lub krótkie pozycje powstałe w wyniku transakcji zawartych na instrumentach z rynków OTC lub innych instrumentach finansowych wymienionych w opracowaniu. Organem sprawującym nadzór nad działalnością Domu Maklerskiego Banku BPS S.A. jest Komisja Nadzoru Finansowego z siedzibą w Warszawie, przy ulicy Pięknej 20.

Powielanie bądź publikowanie w jakiegokolwiek formie niniejszego opracowania, lub jego części, oraz wykorzystywanie materiału do własnych opracowań celem publikacji, bez pisemnej zgody Domu Maklerskiego Banku BPS S.A. jest zabronione. Niniejsze opracowanie jest prawnie chronione zgodnie z **Ustawą z 4 lutego 1994 r. o prawie autorskim i prawach pokrewnych (Dz. U. 2019 poz. 1231)**.