

GPW - Indeksy					
Indeksy	Zamknięcie [pkt.]	Zmiana dzienna	Relatywnie do WIG	Zmiana tyg. [t/t]	Zmiana od początku roku
WIG	69 667,8	↑2,55%	-	4,91%	21,24%
WIG20	2 114,5	↑2,93%	0,37%	5,17%	18,00%
mWIG40	5 116,9	↑2,32%	-0,22%	4,53%	23,17%
sWIG80	21 859,6	↑0,43%	-2,07%	1,24%	24,94%

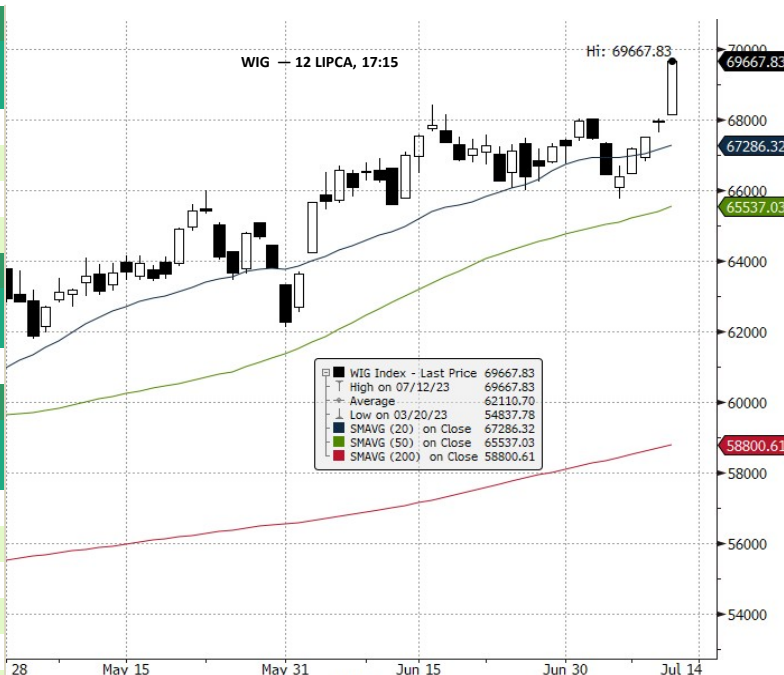
GPW - FW20					
Wybrane dane	Zamknięcie [pkt.]	Zmiana dzienna	Zmiana tyg. [t/t]	Zmiana od początku roku	
FW20U2320	2 108	0,0	↑3,03%	5,56%	14,63%

Indeksy zagraniczne - kursy zamknięcia				
Indeks	Kurs [pkt.]	Zmiana	Relatywnie do WIG	Zmiana od początku roku
BOVESPA (BRAZYLIA)	117 666,5	↑0,09%	-2,40%	7,23%
BUX (WĘGRY)	51 376,3	↑1,64%	-0,89%	17,31%
CAC 40 (FRANCJA)	7 333,0	↑1,57%	-0,96%	13,27%
DAX (NIEMCY)	16 023,0	↑1,47%	-1,05%	15,08%
DIJA (USA)	34 347,4	↑0,25%	-2,24%	3,62%
EUROSTOXX 50 (EU)	4 360,5	↑1,72%	-0,81%	14,94%
FTSE 100 (GB)	7 416,1	↑1,83%	-0,70%	-0,48%
ISE 100 (TURCJA)	6 342,1	↓-0,33%	-2,81%	15,12%
MERVAL (ARGENTYNA)	431 551,2	↑2,08%	-0,46%	113,55%
MSCI EM	1 005,6	↑1,07%	-1,44%	5,14%
NASDAQ COMPOSITE (USA)	13 919,0	↑1,15%	-1,37%	32,99%
PX (CZECHY)	1 299,3	↑1,16%	-1,36%	8,12%
RTS (ROSJA)	1 005,0	↑0,74%	-1,76%	3,60%
S&P 500	4 472,2	↑0,74%	-1,76%	16,48%

Indeksy zagraniczne - kurs na godzinę: 8:36				
Indeks	Kurs [pkt.]	Zmiana	Relatywnie do WIG	Zmiana od początku roku
NIKKEI225 (JAPONIA)	32 419,3	↑1,49%	-1,04%	24,24%
HANG SENG (HONG KONG)	19 399,0	↑2,85%	0,29%	-1,93%
BSE 30 (INDIE)	66 034,2	↑0,98%	-1,53%	8,54%
KOSPI 100 (KOREA Płd.)	2 570,1	↑0,53%	-1,97%	14,92%
SHANGHAI A-SHARE (CHINY)	3 394,4	↑0,98%	-1,53%	9,88%
SHANGHAI B-SHARE (CHINY)	267,6	↑0,52%	-1,98%	-4,41%

Kontrakty terminowe - kurs na godzinę: 8:36				
Futures	Kurs [pkt.]	Zmiana	Relatywnie do FWIG20	Zmiana od początku roku
EuroStoxx50 Futures	4 389,0	↑0,05%	-2,89%	15,96%
CAC40 Futures	7 358,0	↑0,24%	-2,71%	13,35%
DAX Futures	16 135,0	↑0,02%	-2,92%	15,35%
S&P500 Futures	4 518,5	↑0,24%	-2,71%	16,02%
DIJA Futures	34 486,0	↑0,26%	-2,69%	4,03%
NASDAQ Futures	15 510,8	↑0,43%	-2,52%	39,25%

Waluty - kurs na godzinę: 08:36				
Waluta	Kurs [PLN]	Zmiana [PLN]	Relatywnie do WIG	Zmiana od początku roku
EUR	4,4377	-0,0043	↓-0,10%	-2,58%
CHF	4,6018	0,0045	↑0,10%	-2,39%
USD	3,9810	-0,0094	↓-0,24%	-2,72%
EUR/USD	1,1147	0,0018	↑0,16%	-2,33%



Surowce - kursy zamknięcia				
Surowiec	Kurs	Zmiana [%]	Relatywnie do WIG	Zmiana od początku roku
ROPA WTI (USD za baryłkę)	75,9	↑0,22%	-2,27%	-5,65%
MIEDŹ (USD za tonę)	8 383,0	↓-0,06%	-2,55%	0,05%
ZŁOTO (USD za uncję)	1 953,3	↑1,00%	-1,51%	6,72%
SREBRO (USD za uncję)	24,4	↑0,49%	-2,01%	1,03%
PLATYNA (USD za uncję)	964,7	↑0,85%	-1,66%	-11,13%
GAZ ZIEMNY (USD za MMBtu)	2,7	↑0,87%	-1,64%	-40,20%
W. KAMIENNY (USD za tonę)	129,1	↓-1,49%	-3,94%	-68,07%
CYNK (USD za tonę)	2 413,0	↑2,98%	0,42%	-18,89%
ŻELAZO (CNY za tonę)	828,0	↑1,47%	-1,05%	-3,16%
CYNA (USD za tonę)	29 069,0	↑3,98%	1,39%	17,18%
ALUMINIUM (USD za tonę)	2 236,0	↑3,11%	0,55%	-5,97%
OŁÓW (USD za tonę)	2 085,5	↑1,63%	-0,90%	-9,05%
NIKIEL (USD za tonę)	21 685,0	↑4,74%	2,14%	-30,31%

Źródło: Bloomberg

Źródło: Bloomberg

Największe wzrosty											
WIG20				mWIG40				sWIG80			
Nazwa	Kurs	Wzrost	Obroty	Nazwa	Kurs	Wzrost	Obroty	Nazwa	Kurs	Wzrost	Obroty
LPP	14430,0	↑ 5,3%	47 185 410	MILLENNIUM	6,2	↑ 6,9%	15 955 936	MOLECURE	20,7	↑ 9,5%	1 157 765
KGHM	119,7	↑ 5,2%	114 811 977	ZEPAK	21,4	↑ 6,7%	1 848 595	CLNPHARMA	17,4	↑ 7,5%	2 110 988
PKOBP	38,6	↑ 4,6%	119 314 891	PKPCARGO	17,0	↑ 5,8%	4 268 281	PEKABEX	22,8	↑ 4,1%	1 330 198
PEKAO	111,2	↑ 4,6%	65 431 839	WIRTUALNA	128,8	↑ 5,6%	970 889	PLAYWAY	412,5	↑ 4,0%	1 875 270
ALIOR	53,8	↑ 4,5%	19 594 195	INGBSK	202,5	↑ 5,5%	3 397 594	STALEXP	2,8	↑ 3,7%	353 825

Największe spadki											
WIG20				mWIG40				sWIG80			
Nazwa	Kurs	Spadek	Obroty	Nazwa	Kurs	Spadek	Obroty	Nazwa	Kurs	Spadek	Obroty
DINOPL	466,0	↓ -0,1%	47 369 768	GRUPRACUJ	55,0	↓ -2,7%	2 499 806	GREENX	2,6	↓ -7,3%	9 739 410
KRUK	416,8	↑ 0,7%	9 407 318	COMARCH	146,0	↓ -1,4%	405 224	MOSTALZAB	3,9	↓ -2,9%	435 888
ASSECOPOL	79,7	↑ 0,7%	6 908 851	DEVELIA	4,9	↓ -1,3%	519 491	VOXEL	50,2	↓ -2,3%	358 080
KETY	675,0	↑ 0,7%	9 336 227	HUUUGE	25,5	↓ -1,2%	6 713 300	ACAUTOGAZ	30,5	↓ -2,2%	16 265
PEPCO	36,4	↑ 1,1%	46 116 650	GRENEVIA	3,2	↓ -0,9%	173 853	SELENAFM	23,0	↓ -2,1%	62 476

Największe obroty											
WIG20				mWIG40				sWIG80			
Nazwa	Kurs	Zmiana	Obroty	Nazwa	Kurs	Zmiana	Obroty	Nazwa	Kurs	Zmiana	Obroty
PKNORLEN	67,2	↑ 1,5%	141 189 016	MILLENNIUM	6,2	↑ 6,9%	15 955 936	POLIMEXMS	5,0	↑ 3,2%	13 762 290
PKOBP	38,6	↑ 4,6%	119 314 891	AMREST	24,6	↑ 4,7%	10 916 661	GREENX	2,6	↓ -7,3%	9 739 410
KGHM	119,7	↑ 5,2%	114 811 977	GRUPAAZOTY	28,3	↑ 3,7%	7 696 500	COGNOR	8,6	↓ -1,9%	2 263 844
ALLEGRO	33,0	↑ 2,6%	88 434 013	HUUUGE	25,5	↓ -1,2%	6 713 300	CLNPHARMA	17,4	↑ 7,5%	2 110 988
PEKAO	111,2	↑ 4,6%	65 431 839	XTB	38,4	↑ 1,5%	4 802 596	PLAYWAY	412,5	↑ 4,0%	1 875 270

CATALYST											
Catalyst - największe obroty											
Nazwa	Kurs	Zmiana	Obroty	Nazwa	Kurs	Zmiana	Obroty	Nazwa	Kurs	Zmiana	Obroty
DS0432	74,0	↑ 0,5%	607 101	BS10327	100,0	↑ 0,0%	57 003	KRU0628	100,4	↑ 0,1%	41 432
BST1226	100,0	↓ -0,2%	87 371	OK0724	94,6	↑ 0,1%	48 788	DS1033	103,3	↑ 0,4%	40 145
FPC0630	80,2	↑ 0,2%	86 406	KR10228	100,3	↓ 0,0%	45 236	PCRO324	98,1	↓ -0,9%	30 760
FPC0725	91,9	↓ -0,1%	81 284	FPC1140	63,3	↑ 0,6%	42 582	DEKO626	99,8	↓ -0,1%	27 366
PRF1025	100,0	↑ 0,0%	62 194	KRU0628	100,4	↑ 0,1%	41 432	PEO1027	99,5	↓ -0,3%	23 958

Źródło: GPW

Informacja dnia **PEPCO GROUP SA** **Pepco Group miało w III kw. 1.370 mln euro przychodów, wzrost o 12,5 proc. rdr .** Pepco Group miało w III kwartale roku obrotowego 2022/23, zakończonego 30 czerwca, 1.370 mln euro przychodów, co oznacza wzrost o 12,5 proc. rdr, przy założeniu stałego kursu walutowego - podała spółka w komunikacie. Przychody sieci Pepco wyniosły 831 mln euro, co oznacza wzrost o 15,3 proc. rdr przy stałym kursie walutowym. Przychody Poundland Group wyniosły 539 mln euro, czyli wzrosły o 8,6 proc. Narastająco, po trzech kwartałach, Pepco Group ma 4.209 mln euro przychodów, co oznacza wzrost o 19,3 proc. rdr, przy założeniu stałego kursu walutowego. Przychody sieci Pepco po trzech kwartałach wyniosły 2.550 mln euro, co oznacza wzrost o 29,3 proc. rdr przy stałym kursie walutowym. Przychody Poundland Group wyniosły 1.659 mln euro, czyli wzrosły o 7,1 proc. Wzrost przychodów LFL Pepco Group wyniósł w III kwartale 2,6 proc. Wzrost przychodów LFL narastająco wyniósł 8,2 proc. W sieci Pepco wzrost LFL po trzech kwartałach wyniósł 9,6 proc., a w samym III kwartale zanotowano spadek LFL o 1,2 proc. Grupa Poundland zanotowała 6,2 proc. wzrostu LFL po trzech kwartałach i 9 proc. wzrostu LFL w samym III kwartale. Grupa podała, że spadek sprzedaży LFL w sieci Pepco w III kw. odzwierciedla trudne warunki handlowe w kwietniu i maju, szczególnie w Europie Środkowej, oraz silniejszy okres porównawczy w poprzednim roku. "W ostatnich tygodniach handel ożywił się, przynosząc dodatnią dynamikę w ujęciu LFL w czerwcu i na początku IV kwartału" - napisano. (...) (PAP Biznes)

Komentarz DM Banku BPS. Dynamika wzrostowa Pepco trwa. Po wzroście przychodów w 2022 r. o 17 proc. do 4,8 mld euro, w II kwartale 2023 (III kwartał dla Spółki) przychody wzrosły o 12,5 proc. Wysokiej dynamice przychodów sprzyja otwieranie nowych sklepów. W II kwartale Pepco otwarło 159 sklepów netto (nowe sklepy pomniejszone o zamknięte) – Spółka prawdopodobnie zrealizuje także roczny cel zakładający otwarcie 550 sklepów netto. Patrząc jednak na wzrosty LFL (przy zachowaniu tej samej bazy porównawczej), przychody Spółki wzrosły zaledwie o 2,6 proc., co oznacza, że uwzględniając inflacyjne wzrosty cen, wolumen sprzedaży de facto zmalał. To zresztą widać także w danych dotyczących sprzedaży detalicznej, które w ostatnich miesiącach wskazują na istotne spowolnienie (w czerwcu spadek sprzedaży detalicznej w cenach stałych wyniósł minus 6,8 proc.). Na koniec sesji w środę akcje Spółki kosztowały 36,4 zł, a notowania Pepco od początku 2023 r. poruszają się w przedziale konsolidacyjnym 35-45 zł. Jak dotąd od początku roku stopa zwrotu w akcje pozostaje ujemna (minus 8 proc.). W naszej ocenie brakuje obecnie impulsów do wybicia z górnego ograniczenia konsolidacyjnego. Kluczowym wyzwaniem dla Spółki pozostaje obecnie rentowność będąca pod presją kosztów. (Ł. Bryl)

Informacja dnia **BNP PARIBAS BANK POLSKA SA** **BNP Paribas Bank Polska zawiąże w II kw. rezerwę na portfel kredytów CHF w wysokości ok. 356 mln zł.** BNP Paribas Bank Polska szacuje rezerwę dotyczącą portfela umów kredytów mieszkaniowych w CHF na koniec czerwca 2023 r. w łącznej kwocie ok. 2,1 mld zł, co oznacza zaksięgowanie w ciężar II kw. 2023 r. rezerwy w wysokości ok. 356 mln zł, tj. ok. 590 mln zł w I półr. 2023 r. - podał bank w komunikacie. Bank poinformował, że wzrost rezerwy w porównaniu do I kwartału 2023 r. związany jest głównie z szacunkami dotyczącymi napływu nowych pozwów sądowych, liczby zawieranych z klientami ugód mających na celu konwersję kredytów w CHF na PLN oraz aktualizacji innych parametrów uwzględnianych w modelu. "Bank dokonując szacunku straty w przypadku wyroku stwierdzającego nieważność kredytu stosuje zasadę tę samą co w poprzednim okresie, tj. nie uwzględnia wynagrodzenia za korzystanie z kapitału" - dodano. Bank opublikuje raport za I półrocze 2023 r. 10 sierpnia. (PAP Biznes)

Informacja dnia **RENDER CUBE SA** **Render Cube złożył do KNF wnioski o zatwierdzenie prospektu dot. przeniesienia notowań na główny rynek.** Render Cube wystąpił do Komisji Nadzoru Finansowego z wnioskiem o zatwierdzenie prospektu, przygotowanego w związku z zamiarem ubiegania się o dopuszczenie i wprowadzenie do obrotu na rynku regulowanym prowadzonym przez GPW akcji spółki - podał Render Cube w komunikacie. Render Cube to działający od 2012 r. deweloper gier wideo. Największym tytułem studia jest gra "Medieval Dynasty", która jest hybrydą gatunkową łączącą elementy survivalu, symulatora, RPG i strategii. Spółka zadebiutowała na NewConnect w grudniu 2021 r. (PAP Biznes)

**Informacja dnia
GREENX
METALS LTD**

GreenX Metals sprzeda 5,2 mln akcji nowej emisji za około 2,1 mln GBP. Notowana m.in. na giełdzie w Warszawie GreenX Metals zakończyła budowę księgi popytu, uzyskując zapisy na 5,2 mln akcji nowej emisji oferowanych w cenie 0,8 AUD (41 pensów) za sztukę - poinformowała australijska spółka w komunikacie. Łączne wpływy z emisji wyniosą około 2,1 mln GBP (około 4,2 mln AUD). Jak podano, wraz z istniejącymi zasobami gotówkowymi spółki (8,7 mln AUD na dzień 30 czerwca 2023 r.), wpływy z plasowania akcji pomogą zapewnić GreenX utrzymanie silnej pozycji bilansowej. Spółka poinformowała, że wpływy netto z plasowania zostaną przeznaczone na eksploracje w ramach projektów spółki na Grenlandii. GreenX uzyskało ostatnio opcję nabycia do 100 proc. udziałów projektu Eleonore North, który może potencjalnie zawierać złoża złota. Ponadto, wspólnym przedsięwzięciem eksploracyjnym spółki oraz Greenfields Exploration jest projekt Arctic Rift Copper Project (ARC), którego celem jest rozpoznanie złoża miedzi. GreenX może uzyskać do 80 proc. udziałów w projekcie ARC po wydatkowaniu 10 mln AUD do października 2026 r. GreenX Metals (dawniej Praire Mining Limited) jest notowane na giełdach w Australii (ASX), Londynie (LSE) i Warszawie. (PAP Biznes)

**Informacja dnia
MANGATA
HOLDING SA**

Mangata Holding zastąpi Alumetal w indeksie sWIG80 po sesji 14 VII. Mangata Holding zastąpi Alumetal w indeksie sWIG80 po sesji 14 lipca 2023 r. - poinformowała GPW Benchmark w komunikacie. GPW Benchmark podała, że po sesji 14 lipca 2023 r. zostanie przeprowadzona korekta nadzwyczajna polegająca na wykreśleniu akcji spółki Alumetal z indeksów sWIG80, sWIG80TR, WIG140, WIG oraz WIG-Poland. "Operacja wykreślenia akcji spółki Alumetal z portfeli ww. indeksów wynika z ich regulaminu, zgodnie z którym w indeksach nie mogą uczestniczyć spółki, których liczba akcji w wolnym obrocie jest niższa niż 10 proc." - napisano. Niedawno zakończyło się wezwanie do sprzedaży akcji Alumetalu ogłoszone przez firmę Hydro, w wyniku którego zawarto transakcje łącznie na 15.267.051 akcji. (PAP Biznes)

**Informacja dnia
STS HOLDING SA**

NGR grupy STS w II kw. '23 wzrósł o 26 proc. rdr do 170 mln zł (opis).NGR, czyli wartość zakładów zawartych przez klientów, pomniejszona o wypłacone wygrane i podatek od gier, grupy STS (bez działalności w Wielkiej Brytanii i Estonii) w II kwartale 2023 roku wzrósł o 26 proc. rdr do 170 mln zł - podał STS Holding w komunikacie prasowym. Jak podano, wartość zawartych zakładów w II kwartale 2023 roku w spółce STS (bez działalności w Wielkiej Brytanii i Estonii) wyniosła 1,103 mld zł i była wyższa o 3 proc. rok do roku, gdy w II kwartale 2022 roku wyniosła 1,066 mld zł. Spółka w II kwartale wypracowała GGR na poziomie 298 mln zł (bez działalności w Wielkiej Brytanii i Estonii), co oznacza wzrost o 14 proc. rdr. Liczba nowych rejestracji (bez działalności w Wielkiej Brytanii i Estonii) wyniosła 52 tys., w porównaniu do 63 tys. przed rokiem. Liczba osób, które dokonały pierwszego depozytu wyniosła 35 tys., podczas gdy przed rokiem było to 44 tys. (bez działalności w Wielkiej Brytanii i Estonii). Liczba aktywnych użytkowników wyniosła 301 tys., wobec 348 tys. rok wcześniej (bez działalności w Wielkiej Brytanii i Estonii). "Wyniki operacyjne za II kwartał 2023 roku potwierdzają, że STS doskonale funkcjonuje na polskim rynku. Potencjał rodzimej branży iGaming jest duży, a STS jest w stanie efektywnie wykorzystać swoją pozycję rynkową. Liczymy, że największą aktywność graczy odnotujemy w ostatnim kwartale bieżącego roku" – powiedział, cytowany w komunikacie prasowym, prezes Mateusz Juroszek. W komunikacie przypomniano, że w 2023 roku grupa wdraża szereg działań, których celem jest zwiększenie rentowności prowadzonej działalności. W tym celu spółka zreorganizowała działalność, skupiając się na Polsce i zamykając aktywność w ramach licencji w Wielkiej Brytanii i Estonii. Narastająco w pierwszym półroczu 2023 wartość zawartych zakładów dla spółki STS wyniosła 2,296 mld zł wobec 2,093 mld zł przed rokiem. GGR wyniósł 604 mln zł, w porównaniu do 542 mln zł, a NGR wyniósł 345 mln zł, podczas gdy przed rokiem było to 291 mln zł. W pierwszym półroczu 2023 r. liczba nowych rejestracji wyniosła 109 tys., przed rokiem było to 119 tys. Liczba osób, które dokonały pierwszego depozytu wyniosła 72 tys., wobec 79 tys. rok wcześniej. Liczba aktywnych klientów wyniosła 410 tys., podczas gdy przed rokiem było to 447 tys. Grupa STS jest jeden z największych bukmacherów w Europie Centralnej oraz liderem rynku w Polsce. Portfolio usług grupy obejmuje zakłady sportowe, sporty wirtualne, BetGames oraz szeroką ofertę zakładów na wyniki wydarzeń esportowych. (PAP Biznes)

WIG20 FUTURES



Źródło: Bloomberg

Komentarz DM Banku BPS. Najbliższe opory zostały pokonane w dobrym stylu i dużą szerokością rynku. Scenariusz kontynuacji trendu wzrostowego jest realizowany i możliwe że potrwa do wczesnej jesieni. Wczorajszy dzień WIG20 zakończył wzrostem o 2,93 proc. i zamknął się na 2114,50 pkt. Wyznaczając nowy szczyt trendu wzrostowego, Indeks szerokiego rynku WIG wzrósł na zamknięciu o 2,55 proc. i osiągnął poziom 69667,83 pkt. Indeksy mniejszych spółek zachowały się również dobrze. mWIG40 wzrósł o 2,32 proc. i zakończył notowania na poziomie 5116,85 pkt., sWIG80 zakończył sesję wzrostem jedynie o 0,43 proc. kończąc notowania na poziomie 21859,63 pkt. Obroty na rynku wzrosły w stosunku do poprzedniej sesji i wyniosły 1,12mld zł wobec 0,78 mld zł w poprzedni dzień sesyjny. Na FW20U2320 wartość LOP-u prawie bez zmian i osiągnęła wartość 76267 wobec 76312 pozycji na zamknięciu poprzedniej sesji. Obroty podczas sesji wyniosły 27137 wobec 18668 kontraktów poprzednio. Przy tak dużym ruchu nie widać ucieczki przegrywających. Po skutecznej obronie 2000 pkt. Indeksy kontynuują dotychczas obowiązujący trend. Możliwości popytu zostały potwierdzone, stąd być może dziś pojawi się chwila wypoczynku w płaskiej korekcie. (T. Czarnecki)

Dane makro**13.07.2023****KALENDARIUM**

Czwartek		Wydarzenie	Okres	Odczyt	Poprzednio
0:45	Nowa Zelandia	Ceny żywności m/m	cze	0,9%	0,5%
0:45	Nowa Zelandia	Ceny żywności r/r	cze	12,5%	12,1%
3:00	Korea Południowa	Stopa procentowa	cze	3,5%	3,5%
5:00	Chiny	Eksport	cze		-7,5%
5:00	Chiny	Import	cze		-4,5%
5:00	Chiny	Bilans handlu zagranicznego	cze		65,81 mld
8:00	Rumunia	Inflacja CPI m/m	cze	0,4%	0,64%
8:00	Rumunia	Inflacja CPI r/r	cze	10,25%	10,64%
8:00	Wielka Brytania	Eksport	maj	68,41 mld	70,26 mld (R)
8:00	Wielka Brytania	Import	maj	74,99 mld	72,72 mld (R)
8:00	Rumunia	Produkcja przemysłowa m/m	maj	-0,8%	-0,8%
8:00	Wielka Brytania	Produkcja przemysłowa m/m	maj	-0,6%	-0,2% (R)
8:00	Rumunia	Produkcja przemysłowa r/r	maj	-5,2%	-4,6%
8:00	Wielka Brytania	Produkcja przemysłowa r/r	maj	-2,3%	-1,6% (R)
8:00	Wielka Brytania	Produkcja manufakturowa m/m	maj	-0,2%	-0,1% (R)
8:00	Wielka Brytania	Produkcja manufakturowa r/r	maj	-1,2%	-0,6% (R)
8:00	Wielka Brytania	Bilans handlu zagranicznego	maj	-6,58 mld	-2,46 mld (R)
8:30	Francja	Zharmonizowana inflacja CPI m/m (F)	cze		-0,1%
8:30	Francja	Zharmonizowana inflacja CPI r/r (F)	cze		6,00%
8:30	Francja	Inflacja CPI m/m (F)	cze		-0,1%
8:30	Francja	Inflacja CPI r/r (F)	cze		5,1%
8:30	Węgry	Produkcja przemysłowa m/m (F)	maj		-2,5%
8:30	Węgry	Produkcja przemysłowa r/r (F)	maj		-5,8%
9:00	Czechy	Inflacja CPI m/m	cze		0,3%
9:00	Czechy	Inflacja CPI r/r	cze		11,1%
9:00	Turcja	Sprzedaż detaliczna m/m	maj		0,9%
9:00	Turcja	Sprzedaż detaliczna r/r	maj		27,5%
11:00	Euroland	Produkcja przemysłowa m/m	maj		1,00%
11:00	Euroland	Produkcja przemysłowa r/r	maj		0,2%
12:00	Irlandia	Zharmonizowana inflacja CPI m/m	cze		0,3%
12:00	Irlandia	Zharmonizowana inflacja CPI r/r	cze		5,4%
12:00	Irlandia	Inflacja CPI m/m	cze		0,3%
12:00	Irlandia	Inflacja CPI r/r	cze		6,6%
14:30	USA	Osób pobierających zasiłek dla bezrobotnych	08.lip		1720 tys.
14:30	USA	Nowozarejestrowani bezrobotni	08.lip		248 tys.
14:30	USA	Inflacja PPI m/m	cze		-0,3%
14:30	USA	Inflacja PPI r/r	cze		1,1%
16:00	Brazylia	Indeks koincydencji CB	cze		1,00%
16:00	Brazylia	Indeks wskaźników wyprzedzających CB	cze		0,4%
16:30	USA	Zapasy gazu ziemnego	07.lip		2877 mld
20:00	USA	Budżet rządowy	cze		-240 mld

Na podstawie :stoog.pl

Wybrane**wydarzenia****w spółkach****13.07.2023****ROVITA - WZA:****HYDRA - NWZA:** Warszawa. W sprawie zmiany statutu, przyznania wynagrodzenia dla członków rady nadzorczej.**ASSECOSEE -** Dzień wypłaty dywidendy: Dywidenda w wysokości 1,46 PLN na akcję.**DIGITANET -** Dzień wypłaty dywidendy: Dywidenda w wysokości 0,73 PLN na akcję.

Na podstawie: infostrefa.com

SPÓŁKI I MNOŻNIKI RYNKOWE

Banki	Kurs [PLN]	Kapitalizacja mIn PLN	P/E			P/BV			D/Y [%]			ROA [%]		
			2023	2024	2025	2023	2024	2025	2023	2024	2025	2023	2024	2025
PKO BP	38,58	48 225	8,4	7,5	7,1	1,2	1,1	1,0	6,1	6,5	7,0	0,8	1,2	1,4
Santander Polska	399,20	40 794	10,7	9,8	9,4	1,3	1,2	1,2	4,3	4,9	6,0	1,0	1,5	1,5
PEKAO	111,20	29 187	5,9	6,7	7,5	1,1	1,0	1,0	7,4	8,1	7,8	1,1	1,6	1,4
ING	202,50	26 345	8,0	7,6	8,2	1,8	1,4	1,2	2,0	4,8	5,1	1,0	1,3	1,4
mBank	432,90	18 383	5,9	6,5	5,7	1,2	1,0	0,9	-	-	-	-0,1	0,7	0,9
Bank Millennium	6,17	7 485	5,1	7,8	4,7	1,2	1,0	0,9	0,0	0,0	0,0	-1,1	-0,3	0,5
Alior Bank	53,80	7 024	4,9	6,0	7,1	0,9	0,8	0,7	0,0	3,2	4,0	1,0	1,4	1,3
Bank Handlowy	87,50	11 433	5,1	7,6	9,8	1,2	1,2	1,2	10,3	14,7	11,0	2,3	2,9	2,2
BNP Paribas	63,00	9 304	5,1	6,1	5,3	0,7	0,6	0,6	0,0	0,0	3,0	0,2	0,8	0,8
Mediana	-	18 383	5,9	7,5	7,1	1,2	1,0	1,0	3,1	4,8	5,6	1,0	1,3	1,4
Finanse inne	Kurs [PLN]	Kapitalizacja mIn PLN	P/E			P/BV			D/Y [%]			ROE [%]		
PZU	39,06	33 729	7,7	8,4	8,9	-	-	-	6,9	7,9	8,2	18,1	19,9	18,5
KRUK	416,80	8 052	9,4	8,4	8,0	2,2	1,9	1,6	3,6	3,8	4,3	27,1	25,2	23,7
GPW	39,26	1 648	9,3	9,2	8,9	1,5	1,4	1,4	6,9	7,1	7,4	14,2	15,3	15,5
Mediana	-	8 052	9,3	8,4	8,9	1,9	1,6	1,5	6,9	7,1	7,4	18,1	19,9	18,5
Deweloperzy	Kurs [PLN]	Kapitalizacja mIn PLN	P/E			P/BV			EV/EBITDA			ROE [%]		
GTC	6,18	4 097	17,4	11,6	9,9	0,7	0,7	0,6	20,7	19,9	18,3	4,8	5,3	6,2
Dom Development	154,00	3 958	9,3	13,9	9,4	2,5	2,6	2,3	7,5	8,1	7,6	29,7	29,2	23,8
Echo Investment	4,43	1 828	-	-	-	-	-	-	12,2	-	-	7,5	7,5	7,5
Atal	57,00	2 207	7,7	9,0	7,0	1,6	1,5	1,4	7,4	9,0	7,4	26,1	22,9	19,1
Develia	4,85	2 171	10,5	8,9	9,0	1,5	1,4	1,3	10,0	10,2	9,3	14,7	12,9	13,5
Mediana	-	2 207	9,9	10,3	9,2	1,5	1,5	1,4	10,0	9,6	8,4	14,7	12,9	13,5
Budowlane	Kurs [PLN]	Kapitalizacja mIn PLN	P/E			P/BV			EV/EBITDA			ROE [%]		
Budimex	370,50	9 459	-	-	-	-	-	-	8,0	7,4	7,9	37,2	37,2	37,2
Unibep	10,40	365	-	-	-	-	-	-	-	-	-	7,4	7,4	7,4
MFO	33,90	224	-	-	-	-	-	-	-	-	-	13,8	13,8	13,8
Prochem	31,80	75	79,5	53,0	28,9	-	-	-	8,6	8,0	7,0	6,5	6,5	6,5
Mediana	-	294	79,5	53,0	28,9	-	-	-	8,3	7,7	7,5	10,6	10,6	10,6
Górnictwo	Kurs [PLN]	Kapitalizacja mIn PLN	P/E			P/BV			EV/EBITDA			ROE [%]		
KGHM	119,70	23 940	11,0	7,9	13,8	0,7	0,7	0,7	4,5	3,7	4,4	18,8	8,4	7,0
JSW	41,66	4 891	-	-	-	-	-	-	0,3	0,8	3,0	63,4	-	25,3
Bogdanka	39,28	1 336	-	-	-	-	-	-	0,4	0,4	0,4	5,1	5,1	5,1
Mediana	-	4 891	11,0	7,9	13,8	0,7	0,7	0,7	0,4	0,8	3,0	18,8	6,8	7,0
Paliwa	Kurs [PLN]	Kapitalizacja mIn PLN	P/E			P/BV			EV/EBITDA			ROE [%]		
PKN ORLEN	67,20	78 015	3,5	5,2	5,8	0,5	0,5	0,5	1,5	1,7	1,8	38,1	20,6	11,9
Unimot	100,60	825	-	-	-	-	-	-	-	-	-	61,2	61,2	61,2
MOL	36,50	29 734	9,2	8,5	7,2	0,7	0,6	0,6	2,6	2,6	2,7	24,1	14,2	12,6
Serinus	4,00	443	-	-	-	-	-	-	-	-	-	-	-	-
Mediana	-	15 279	6,4	6,8	6,5	0,6	0,6	0,5	2,0	2,2	2,2	38,1	20,6	12,6

Źródło: DM BPS, Bloomberg

SPÓŁKI I MNOŻNIKI RYNKOWE

IT	Kurs [PLN]	Kapitalizacja mln PLN	P/E			P/BV			EV/EBITDA			ROE [%]		
			2023	2024	2025	2023	2024	2025	2023	2024	2025	2023	2024	2025
Asseco Poland	79,65	6 611	13,0	12,4	12,0	1,0	0,9	0,9	4,0	3,9	3,7	7,2	7,5	7,7
ComArch	146,00	1 187	13,9	11,6	10,7	0,9	0,9	0,8	4,0	3,8	3,5	8,6	7,2	7,4
LiveChat Software	149,80	3 857	22,6	19,4	17,9	21,7	18,7	17,2	19,0	16,5	15,0	-	95,7	96,0
Asseco BS	40,10	1 340	14,0	12,8	12,0	3,6	3,4	3,3	9,2	8,4	7,9	23,7	24,3	25,1
Asseco SEE	50,80	2 636	14,2	13,1	12,1	2,2	2,0	1,8	7,7	7,2	6,8	17,9	16,3	15,6
Mediana	-	2 636	14,0	12,8	12,0	2,2	2,0	1,8	7,7	7,2	6,8	13,3	16,3	15,6
Telekomunikacja i Media	Kurs [PLN]	Kapitalizacja mln PLN	P/E			P/BV			EV/EBITDA			ROE [%]		
			2023	2024	2025	2023	2024	2025	2023	2024	2025	2023	2024	2025
Cyfrowy Polsat	16,33	10 441	25,2	14,2	8,6	0,6	0,6	0,6	6,5	5,9	5,3	5,8	3,6	4,5
Orange Polska	7,17	9 407	10,9	11,2	9,6	0,7	0,7	0,6	5,2	5,0	4,8	5,3	6,1	6,1
Wirtualna Polska	128,80	3 773	22,1	17,9	14,8	3,9	3,4	3,0	10,0	9,0	8,1	21,7	18,8	18,6
Agora	8,20	382	-	-	-	-	-	-	-	-	-	-6,6	-6,6	-6,6
ATM GRUPA	3,49	294	8,3	8,1	7,1	0,9	0,9	0,9	4,4	4,8	4,3	-	-	-
Mediana	-	3 773,3	16,5	12,7	9,1	0,8	0,8	0,8	5,8	5,5	5,0	5,5	4,8	5,3
Producenci gier video	Kurs [PLN]	Kapitalizacja mln PLN	P/E			P/BV			EV/EBITDA			ROE [%]		
			2023	2024	2025	2023	2024	2025	2023	2024	2025	2023	2024	2025
CD Projekt SA	150,50	15 037	40,2	58,8	84,6	6,5	6,1	5,9	24,6	40,4	42,6	16,3	17,7	10,6
Playway	412,50	2 723	15,0	13,1	10,9	5,5	5,2	4,7	10,9	9,6	7,9	-	32,1	33,2
TEN Square Games	79,40	582	17,1	9,7	10,6	1,9	1,6	1,6	7,4	5,8	5,9	27,5	14,7	17,1
11 bit studios SA	720,00	1 740	73,6	9,4	8,9	6,0	3,7	3,1	66,8	7,1	7,3	11,1	10,2	37,2
Mediana	-	2 231	28,7	11,4	10,7	5,8	4,4	3,9	17,8	8,4	7,6	16,3	16,2	25,1
Odzież i obuwie	Kurs [PLN]	Kapitalizacja mln PLN	P/E			P/BV			EV/EBITDA			ROE [%]		
			2023	2024	2025	2023	2024	2025	2023	2024	2025	2023	2024	2025
LPP	14430,00	26 770	23,2	17,9	13,8	7,0	5,6	4,6	12,3	8,9	7,3	35,0	32,7	33,4
CCC	44,08	3 036	-	-	23,6	3,0	3,9	3,4	10,6	8,6	6,0	-11,6	-21,6	-21,2
Monnari Trade	5,32	163	10,6	8,9	8,9	-	-	-	5,3	4,9	4,7	24,7	24,7	24,7
Answeare.com	36,40	650	19,2	14,5	11,3	3,2	2,6	2,1	11,0	9,0	7,5	10,6	14,1	16,2
Mediana	-	1 843	19,2	14,5	12,6	3,2	3,9	3,4	10,8	8,8	6,7	17,7	19,4	20,4
Dystrybucja	Kurs [PLN]	Kapitalizacja mln PLN	P/E			P/BV			EV/EBITDA			ROE [%]		
			2023	2024	2025	2023	2024	2025	2023	2024	2025	2023	2024	2025
Allegro	32,95	34 825	40,9	24,9	18,3	3,5	3,1	2,7	17,0	13,3	11,1	-7,2	8,2	12,1
Dino Polska	466,00	45 687	30,4	23,3	18,9	8,1	6,1	4,7	20,1	16,4	13,8	31,3	30,5	29,1
Inter Cars	624,00	8 841	10,0	8,9	7,9	1,9	1,6	1,3	7,5	6,7	6,1	22,5	20,7	19,2
Eurocash	17,51	2 437	19,1	12,0	10,2	2,5	2,1	1,8	5,0	4,6	4,5	3,3	11,1	17,3
Neuca	786,00	3 463	-	-	-	-	-	-	11,8	9,8	8,3	14,4	14,4	14,4
Mediana	-	3 463	14,6	10,5	9,0	2,2	1,8	1,6	7,5	6,7	6,1	14,4	14,4	17,3
Spożywcze	Kurs [PLN]	Kapitalizacja mln PLN	P/E			P/BV			EV/EBITDA			ROE [%]		
			2023	2024	2025	2023	2024	2025	2023	2024	2025	2023	2024	2025
Ambra	66,00	1 520	-	-	-	-	-	-	-	-	-	15,0	15,0	15,0
Wawel	614,00	921	-	-	-	-	-	-	12,4	-	-	5,1	5,1	5,1
MBW	10,00	1 120	37,6	37,6	32,2	1,3	1,2	1,2	16,3	15,1	14,1	3,0	3,2	3,3
Mediana	-	1 120	37,6	37,6	32,2	1,3	1,2	1,2	14,4	15,1	14,1	5,1	5,1	5,1

Źródło: DM BPS, Bloomberg

SPÓŁKI I MNOŻNIKI RYNKOWE

Energia	Kurs [PLN]	Kapitalizacja mln PLN	P/E			P/BV			EV/EBITDA			ROE [%]		
			2023	2024	2025	2023	2024	2025	2023	2024	2025	2023	2024	2025
PGE	7,20	16 159	5,4	4,8	4,0	0,3	0,3	0,3	3,1	2,6	2,3	6,8	6,1	5,9
Enea	6,60	4 076	1,4	1,6	1,4	-	-	-	2,8	3,2	2,9	7,5	10,9	11,1
Tauron	2,81	4 925	2,4	2,8	2,4	0,3	0,2	0,2	3,7	3,9	3,6	2,8	7,0	7,8
Onde	12,80	704	-	-	-	-	-	-	-	-	-	1,6	1,6	1,6
Polenergia	82,60	7 282	17,6	14,9	13,4	1,6	1,5	1,3	14,0	11,6	11,0	7,4	8,8	9,7
ZE PAK	21,40	1 088	-	-	-	-	-	-	15,7	7,8	4,1	33,3	33,3	33,3
Mediana	-	4 500	3,9	3,8	3,2	0,3	0,3	0,3	3,7	3,9	3,6	7,1	7,9	8,7
Chemia	Kurs [PLN]	Kapitalizacja mln PLN	P/E			P/BV			EV/EBITDA			ROE [%]		
			2023	2024	2025	2023	2024	2025	2023	2024	2025	2023	2024	2025
Grupa Azoty	28,28	2 805	-	-	-	-	-	-	12,7	8,3	5,3	18,1	18,1	18,1
Ciech	50,50	2 661	10,5	11,7	11,5	1,0	1,0	0,9	4,7	5,0	4,7	15,7	12,6	10,5
PCC Rokita	102,60	2 037	-	-	-	-	-	-	-	-	-	14,8	14,8	14,8
Mediana	-	2 661	10,5	11,7	11,5	1,0	1,0	0,9	8,7	6,6	5,0	15,7	14,8	14,8
Przemysł	Kurs [PLN]	Kapitalizacja mln PLN	P/E			P/BV			EV/EBITDA			ROE [%]		
			2023	2024	2025	2023	2024	2025	2023	2024	2025	2023	2024	2025
Grupa Kęty	675,00	6 514	13,5	13,2	11,7	3,6	3,5	3,3	9,4	8,6	7,8	37,0	27,3	27,2
Famur	#N/A N/A	#N/A N/A	-	-	-	-	-	-	-	-	-	9,6	11,9	12,0
Stalprodukt	276,00	1 540	-	-	-	-	-	-	1,8	-	-	13,6	13,6	13,6
Wielton	8,10	489	11,6	8,1	5,4	0,8	0,8	0,7	5,9	5,2	4,9	18,0	18,0	18,0
Alumetal	80,80	1 275	-	-	-	-	-	-	7,2	6,7	-	30,5	30,5	30,5
Mangata Holding	88,50	591	-	-	-	-	-	-	5,6	5,0	4,8	19,7	19,7	19,7
Amica	77,00	599	-	-	-	-	-	-	7,8	-	-	-	-	-
Mediana	-	1 275	12,6	10,7	8,5	2,2	2,1	2,0	6,5	5,9	4,9	18,8	18,9	18,9
Biotechnologia	Kurs [PLN]	Kapitalizacja mln PLN	P/E			P/BV			EV/EBITDA			ROE [%]		
			2023	2024	2025	2023	2024	2025	2023	2024	2025	2023	2024	2025
BioMedLublin	5,60	393	280,0	50,9	25,5	2,6	2,5	2,3	18,7	11,4	7,0	7,7	6,5	7,8
Ryvu Therapeutics	58,70	1 357	-	-	38,6	4,9	6,3	5,4	-	-	24,1	-7,5	-17,2	-22,8
Captor Therapeutics	147,00	613	-	-	70,0	4,9	10,8	5,3	-	-	39,7	-	-25,8	-25,8
Celon Pharma	17,42	889	-	-	-	-	-	-	-	-	-	-7,1	-7,1	-7,1
Molecure	20,70	291	-	-	-	-	-	-	-	-	-	-11,4	-11,4	-11,4
Selvita	72,90	1 338	35,6	22,6	17,4	4,4	3,7	3,1	15,4	11,6	10,5	17,0	17,0	17,0
Mediana	-	751	157,8	36,8	32,0	4,7	5,0	4,2	17,0	11,5	17,3	-7,1	-9,3	-9,3

Źródło: DM BPS, Bloomberg

Dom Maklerski Banku BPS SA

ul. Grzybowska 81, 00-844 Warszawa,
tel.: +48 22 53 95 555, fax.: +48 22 53 95 556
www.dmbps.pl
dm@dmbps.pl

Sporządzone przez Departament Analiz:

Tomasz Czarnecki, MPW
Dyrektor Departamentu Analiz
tomasz.czarnecki@dmbps.pl
tel.: (22) 53 95 542

Jacek Borawski
Analityk Techniczny

Artur Wizner, MPW
Analityk
artur.wizner@dmbps.pl
tel.: (22) 53 95 548

Dr Łukasz Bryl
Analityk
lukasz.bryl@dmbps.pl
tel.: 785 500 874

Dane kontaktowe do Departamentu Sprzedaży:

Dariusz Stasiak, MPW
Dyrektor Departamentu Sprzedaży
dariusz.stasiak@dmbps.pl
tel.: +48 (22) 53 95 084

Krzysztof Jeż, MPW
krzysztof.jez@dmbps.pl
tel.: + 48 (22) 53 95 559

Lech Kucharski, MPW
lech.kucharski@dmbps.pl
tel.: + 48 (22) 53 95 522

Tomasz Kublik, MPW
tomasz.kublik@dmbps.pl
tel.: + 48 (22) 53 95 511

Tomasz Wojna
tomasz.wojna@dmbps.pl
tel.: + 48 (22) 53 95 541

Wyjaśnienia dotyczące stosowanej terminologii fachowej i wskaźników:

Dług netto – suma zobowiązań oprocentowanych pomniejszona o środki pieniężne i ich ekwiwalenty
EBIT – wynik na działalności operacyjnej
EBITDA – wynik działalności operacyjnej przed potrąceniem salda na działalności finansowej, opodatkowaniem i amortyzacją.
EV – (wartość ekonomiczna; EV= MC + dług netto) suma kapitalizacji i długu netto
Marża brutto na sprzedaży – relacja zysku brutto na sprzedaży do przychodów ze sprzedaży
Marża EBIT – (EBIT/Przychody ze sprzedaży) relacja zysk z działalności operacyjnej do przychodów ze sprzedaży
Marża EBITDA – (EBITDA/Przychody ze sprzedaży) relacja EBITDA do przychodów ze sprzedaży
EBIT/EV – iloraz zysku z działalności operacyjnej i wartości ekonomicznej (suma kapitalizacji i długu netto)
MC/EBIT – iloraz kapitalizacji (liczba kursów akcji i liczby akcji) oraz zysku z działalności operacyjnej
MC/S – iloraz kapitalizacji (liczba wyemitowanych akcji razy kurs akcji) i przychodów ze sprzedaży
P/E – (Cena/Zysk) relacja kursu akcji do prognozowanego rocznego zysku netto przypadający na akcję
P/BV – (Cena/Wartość Księgową) relacja kursu akcji do prognozowanej wartości księgowej przypadającej na akcję
P/CF – [Cena/(zysk netto + amortyzacja)] relacja kursu akcji do sumy przypadającego na akcję zysku netto i amortyzacji
Stopa dywidendy – (DY) dywidenda na akcję podzielona przez kurs akcji
Wskaźnik wypłaty dywidendy – (D/E) relacja dywidenda przypadająca na akcję do zysku na akcję
Wskaźnik pokrycia dywidendy – (E/D) relacja zysku na akcję do dywidendy na akcję

Opracowanie wyraża wiedzę oraz poglądy autorów według stanu na dzień jego sporządzenia. Autorzy nie uwzględniają w opracowaniu jakichkolwiek szczególnych zamierzeń inwestycyjnych, szczególnych celów inwestycyjnych, sytuacji finansowej ani szczególnych potrzeb czy żądań potencjalnych odbiorców. Opracowanie publikowane jest w celach wyłącznie informacyjnych lub marketingowych i nie powinno być interpretowane jako (1) osobista rekomendacja, (1) porada inwestycyjna, prawna, lub innego typu, ani jako (2) zachęta do działania, inwestowania czy pozbywania się inwestycji w szczególny sposób, bądź (4) ocena lub zapewnienie opłacalności inwestycji w instrumenty finansowe objęte opracowaniem.

W szczególności opracowanie nie stanowi „badania inwestycyjnego” lub „publikacji handlowej” w rozumieniu Rozporządzenia Delegowanego Komisji (UE) 2017/565 z dnia 25 kwietnia 2016 r. uzupełniającego dyrektywę Parlamentu Europejskiego i Rady 2014/65/UE w odniesieniu do wymogów organizacyjnych i warunków prowadzenia działalności przez firmy inwestycyjne oraz pojęć zdefiniowanych na potrzeby tej dyrektywy, bądź „rekomendacji” w rozumieniu Rozporządzenia Parlamentu Europejskiego i Rady (UE) NR 596/2014 z dnia 16 kwietnia 2014 r. w sprawie nadużyć na rynku (rozporządzenie w sprawie nadużyć na rynku) oraz uchylającego dyrektywę 2003/6/WE Parlamentu Europejskiego i Rady i dyrektywy Komisji 2003/124/WE, 2003/125/WE i 2004/72/WE.

Opracowanie zostało sporządzone z zachowaniem należytej staranności i rzetelności przy zachowaniu zasad metodologicznej poprawności na podstawie ogólnodostępnych informacji, w dniu publikacji opracowania, pozyskanych ze źródeł wiarygodnych dla Domu Maklerskiego Banku BPS S.A. Dom Maklerski Banku BPS S.A. nie gwarantuje ich kompletności, prawdziwości lub dokładności.

Dom Maklerski Banku BPS S.A. nie ponosi odpowiedzialności za ewentualne decyzje inwestycyjne podjęte na podstawie niniejszego opracowania ani za ewentualne szkody poniesione w wyniku tych decyzji inwestycyjnych. Opracowanie nie powinno być interpretowane jako oświadczenie ani gwarancja (zarówno wyraźna, jak i implikowana) w zakresie generowania zysku z tytułu prezentowanej strategii inwestycyjnej.

Inwestowanie na rynku kapitałowym wiąże się z możliwością utraty części lub całości zainwestowanego kapitału. Szczegółowe informacje o ryzykach związanych z inwestowaniem w instrumenty finansowe dostępne są na stronie internetowej DMBPS: www.dmbps.pl w zakładce Regulacje i dokumenty.

Dom Maklerski Banku BPS S.A., jego akcjonariusze lub pracownicy mogą posiadać długie lub krótkie pozycje powstałe w wyniku transakcji zawartych na instrumentach z rynków OTC lub innych instrumentach finansowych wymienionych w opracowaniu. Organem sprawującym nadzór nad działalnością Domu Maklerskiego Banku BPS S.A. jest Komisja Nadzoru Finansowego z siedzibą w Warszawie, przy ulicy Pięknej 20.

Powielanie bądź publikowanie w jakiegokolwiek formie niniejszego opracowania, lub jego części, oraz wykorzystywanie materiału do własnych opracowań celem publikacji, bez pisemnej zgody Domu Maklerskiego Banku BPS S.A. jest zabronione. Niniejsze opracowanie jest prawnie chronione zgodnie z **Ustawą z 4 lutego 1994 r. o prawie autorskim i prawach pokrewnych (Dz. U. 2019 poz. 1231)**.