

GPW - Indeksy					
Indeksy	Zamknięcie [pkt.]	Zmiana dzienna	Relatywnie do WIG	Zmiana tyg. [t/t]	Zmiana od początku roku
WIG	67 181,7	↑1,16%	-	-1,15%	16,91%
WIG20	2 035,6	↑1,25%	0,09%	-2,06%	13,59%
mWIG40	4 916,6	↑0,44%	-0,71%	0,95%	18,35%
sWIG80	21 567,6	↓-0,12%	-1,27%	-0,58%	23,27%

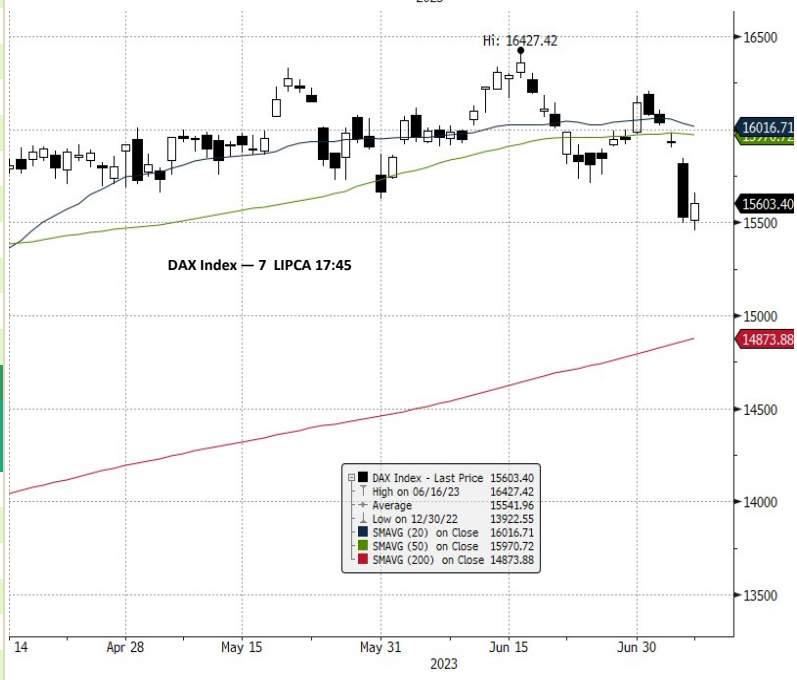
GPW - FW20					
Wybrane dane	Zamknięcie [pkt.]	Zmiana dzienna	Zmiana tyg. [t/t]	Zmiana od początku roku	
FW20U2320	2 024	0,0	↑1,35%	-2,46%	10,06%

Indeksy zagraniczne - kursy zamknięcia				
Indeks	Kurs [pkt.]	Zmiana	Relatywnie do WIG	Zmiana od początku roku
BOVESPA (BRAZYLIA)	118 898,0	↑1,25%	0,09%	8,35%
BUX (WĘGRY)	49 892,0	↑0,58%	-0,57%	13,92%
CAC 40 (FRANCJA)	7 111,9	↑0,42%	-0,73%	9,86%
DAX (NIEMCY)	15 603,4	↑0,48%	-0,67%	12,06%
DIJA (USA)	33 734,9	↓-0,55%	-1,69%	1,77%
EUROSTOXX 50 (EU)	4 236,6	↑0,32%	-0,83%	11,68%
FTSE 100 (GB)	7 256,9	↓-0,32%	-1,46%	-2,61%
ISE 100 (TURCJA)	6 187,1	↑0,75%	-0,41%	12,31%
MERVAL (ARGENTYNA)	423 580,4	↑1,44%	0,28%	109,60%
MSCI EM	980,7	↓-0,41%	-1,55%	2,54%
NASDAQ COMPOSITE (USA)	13 660,7	↓-0,13%	-1,28%	30,52%
PX (CZECHY)	1 283,7	↓-0,17%	-1,31%	6,82%
RTS (ROSJA)	976,1	↑0,53%	-0,62%	0,62%
S&P 500	4 399,0	↓-0,29%	-1,43%	14,57%

Indeksy zagraniczne - kurs na godzinę: 8:26				
Indeks	Kurs [pkt.]	Zmiana	Relatywnie do WIG	Zmiana od początku roku
NIKKEI225 (JAPONIA)	32 189,7	↓-0,61%	-1,75%	23,36%
HANG SENG (HONG KONG)	18 467,0	↑0,54%	-0,61%	-6,64%
BSE 30 (INDIE)	65 315,1	↑0,05%	-1,09%	7,35%
KOSPI 100 (KOREA Płd.)	2 493,1	↓-0,25%	-1,39%	11,48%
SHANGHAI A-SHARE (CHINY)	3 355,3	↑0,05%	-1,09%	8,61%
SHANGHAI B-SHARE (CHINY)	264,9	↓-0,52%	-1,66%	-5,37%

Kontrakty terminowe - kurs na godzinę: 8:26				
Futures	Kurs [pkt.]	Zmiana	Relatywnie do fWIG20	Zmiana od początku roku
EuroStoxx50 Futures	4 237,0	↓-0,52%	-1,85%	11,94%
CAC40 Futures	7 084,0	↓-0,51%	-1,84%	9,13%
DAX Futures	15 663,0	↓-0,27%	-1,60%	11,97%
S&P500 Futures	4 413,8	↓-0,46%	-1,79%	13,33%
DIJA Futures	33 714,0	↓-0,86%	-2,18%	1,70%
NASDAQ Futures	15 090,3	↓-0,60%	-1,92%	35,47%

Waluty - kurs na godzinę: 08:26					
Waluta	Kurs [PLN]	Zmiana [%]	Relatywnie do WIG	Zmiana od początku roku	
EUR	4,4587	0,0029	↑0,07%	-1,08%	-4,76%
CHF	4,5700	0,0029	↑0,06%	-1,08%	-3,31%
USD	4,0715	0,0111	↑0,27%	-0,88%	-7,02%
EUR/USD	1,0950	-0,0017	↓-0,16%	-1,30%	2,31%



Surowce - kursy zamknięcia				
Surowiec	Kurs	Zmiana [%]	Relatywnie do WIG	Zmiana od początku roku
ROPA WTI (USD za baryłkę)	73,3	↓-0,70%	-1,84%	-8,86%
MIEDŹ (USD za tonę)	8 312,0	↑0,20%	-0,95%	-0,80%
ZŁOTO (USD za uncję)	1 922,3	↑0,71%	-0,44%	5,03%
SREBRO (USD za uncję)	23,2	↓-0,32%	-1,46%	-3,99%
PLATYNA (USD za uncję)	911,4	↓-0,77%	-1,91%	-16,04%
GAZ ZIEMNY (USD za MMBtu)	2,6	↑2,21%	1,04%	-40,56%
W. KAMIENNY (USD za tonę)	138,0	↓-1,18%	-2,31%	-65,85%
CYNK (USD za tonę)	2 354,5	↓-0,16%	-1,30%	-20,86%
ŻELAZO (CNY za tonę)	798,0	↓-3,16%	-4,27%	-6,67%
CYNA (USD za tonę)	28 342,0	↓-0,66%	-1,80%	14,25%
ALUMINIUM (USD za tonę)	2 145,5	↑0,78%	-0,38%	-9,78%
OŁÓW (USD za tonę)	2 052,5	↑0,10%	-1,05%	-10,49%
NIKIEL (USD za tonę)	20804,0	↓-1,91%	-3,03%	-33,14%

Źródło: Bloomberg

Źródło: Bloomberg

Największe wzrosty

WIG20				mWIG40				sWIG80			
Nazwa	Kurs	Wzrost	Obroty	Nazwa	Kurs	Wzrost	Obroty	Nazwa	Kurs	Wzrost	Obroty
KGHM	112,2	↑ 3,0%	44 721 420	XTB	39,0	↑ 7,0%	34 926 265	MEDICALG	27,4	↑ 5,2%	2 408 542
PKOBP	36,7	↑ 2,5%	81 038 978	BOGDANKA	38,5	↑ 4,4%	10 687 706	RAINBOW	40,8	↑ 4,6%	923 909
LPP	13430,0	↑ 2,4%	84 685 870	HUUUGE	26,1	↑ 4,2%	1 353 318	ASSECOSEE	51,0	↑ 3,7%	159 782
PEKAO	106,1	↑ 2,4%	38 030 735	COMARCH	148,0	↑ 3,5%	296 065	ASSECOBS	40,0	↑ 3,6%	92 448
PKNORLEN	64,8	↑ 2,2%	138 236 179	MOBRUK	281,5	↑ 3,3%	823 688	BOWIM	8,4	↑ 2,8%	224 782

Największe spadki

WIG20				mWIG40				sWIG80			
Nazwa	Kurs	Spadek	Obroty	Nazwa	Kurs	Spadek	Obroty	Nazwa	Kurs	Spadek	Obroty
JSW	37,4	↓ -4,1%	45 205 933	11BIT	712,0	↓ -3,8%	6 343 382	POLIMEXMS	4,8	↓ -5,9%	15 610 685
DINOPL	456,2	↓ -1,4%	53 015 842	BENEFIT	1530,0	↓ -3,2%	3 035 235	ENTER	45,1	↓ -5,8%	957 927
PEPCO	35,8	↓ -1,0%	10 564 070	EUROCASH	16,5	↓ -3,1%	3 482 299	VIGOPHOTN	554,0	↓ -4,5%	155 778
PGE	7,1	↓ -0,9%	11 283 932	TAURONPE	2,8	↓ -2,9%	10 087 637	SYNEKTIK	67,0	↓ -4,0%	1 119 279
KRUK	409,2	↓ -0,2%	5 882 242	CIGAMES	5,0	↓ -1,2%	762 042	R22	75,8	↓ -3,8%	414 946

Największe obroty

WIG20				mWIG40				sWIG80			
Nazwa	Kurs	Zmiana	Obroty	Nazwa	Kurs	Zmiana	Obroty	Nazwa	Kurs	Zmiana	Obroty
PKNORLEN	64,8	↑ 2,2%	138 236 179	XTB	39,0	↑ 7,0%	34 926 265	POLIMEXMS	4,8	↓ -5,9%	15 610 685
LPP	13430,0	↑ 2,4%	84 685 870	BOGDANKA	38,5	↑ 4,4%	10 687 706	MEDICALG	27,4	↑ 5,2%	2 408 542
PKOBP	36,7	↑ 2,5%	81 038 978	TAURONPE	2,8	↓ -2,9%	10 087 637	ARCTIC	18,2	↓ -0,4%	2 303 465
ALLEGRO	32,0	↑ 1,6%	54 610 220	STSHOLDING	24,5	↑ 0,6%	7 782 959	COGNOR	8,2	↓ -0,1%	2 302 824
DINOPL	456,2	↓ -1,4%	53 015 842	11BIT	712,0	↓ -3,8%	6 343 382	GREENX	2,6	↑ 1,7%	2 272 336

CATALYST

Catalyst - największe obroty

Nazwa	Kurs	Zmiana	Obroty	Nazwa	Kurs	Zmiana	Obroty	Nazwa	Kurs	Zmiana	Obroty
KRU0628	100,2	↑ 0,0%	364 264	WZ0524	100,3	↑ 0,1%	153 739	KRU1226	100,1	↓ -0,1%	119 729
ECHO626	100,6	↑ 0,2%	301 761	ECHO125	100,3	↓ -0,2%	141 071	KR10627	99,7	↓ 0,0%	106 144
KRU1127	100,2	↓ -0,3%	231 465	GHS0124	97,3	↑ 0,3%	137 009	GHLO124	100,8	↑ 0,6%	66 210
KR10228	100,2	↓ -0,5%	177 492	KGHO624	101,1	↑ 0,2%	133 199	GHE0124	97,5	↑ 0,0%	64 837
OK0724	94,3	↓ -0,1%	163 162	KRU1226	100,1	↓ -0,1%	119 729	WZ1127	97,3	↑ 0,0%	58 380

Źródło: GPW

**Informacja dnia**  
**BEST SA**

**Best wyemituje obligacje serii Z3 o łącznej wartości nominalnej nie wyższej niż 20 mln zł.** Best wyemituje nie więcej niż 200 tys. obligacji serii Z3 o łącznej wartości nominalnej nie wyższej niż 20 mln zł - poinformowała spółka w komunikacie. Obligacje będą oprocentowane według zmiennej stopy procentowej stanowiącej sumę stawki WIBOR 3M oraz marży w wysokości 5 punktów procentowych w skali roku. Zostaną wykupione 25 stycznia 2028 r. Obligacje nie będą zabezpieczone. Obligacje będą notowane na rynku Catalyst. Zapisy na obligacje będą przyjmowane w okresie od 11 lipca 2023 r. do 21 lipca 2023 r. przez Dom Maklerski Banku Ochrony Środowiska, Dom Maklerski Banku BPS, Ipopema Securities, Michael / Ström Dom Maklerski oraz Noble Securities. Cena emisyjna obligacji dla zapisów złożonych w dniach 11-14 lipca wyniesie 99,40 zł. (...) (PAP Biznes)

**Komentarz DM Banku BPS.** Best to spółka windykacyjna o stabilnej sytuacji finansowej. W 2022 r. przychody wzrosły o 12 proc. do 263,4 mln zł, zaś zysk netto zwiększył się prawie 3-krotnie do 142,3 mln zł. W I kwartale 2023 Spółka kontynuuje dobre wyniki. Przychody wyniosły 71 mln zł (wzrost o 12 proc. r/r), zysk netto zaś wyniósł 14,5 mln zł (spadek o 39 proc. r/r). Na koniec I kwartału zadłużenie Spółki znajdowało się na bezpiecznym poziomie 0,48. Best nie precyzuje celów emisji obligacji, ale zakładając, że obligacje nie są emitowane w celu refinansowania, zwiększenie zobowiązań w kwocie 20 mln zł nie zwiększy istotnie wskaźnika zadłużenia i wciąż pozostawi go na bezpiecznym poziomie. Pozytywnie dla Spółki oceniamy fakt, że oprocentowanie obligacji jest oparte o zmienną stawkę WIBOR 3M, który w perspektywie najbliższego półrocza może zacząć maleć, co wynika z oficjalnego zamknięcia cyklu podwyżek stóp procentowych przez NBP i niewykluczonej obniżki stóp w IV kwartale. Na zakończenie sesji w piątek akcje Besta kosztowały 19,3 zł. Tegoroczny szczyt notowań Besta miał miejsce w lutym (24,6 zł) – od tego czasu akcje weszły w trend spadkowy. W naszej ocenie, największym wyzwaniem dla Spółki jest obecnie inflacja generująca presję na wynagrodzenia, co negatywnie wpływa na rentowność. (Ł. Bryl)

**Informacja dnia**  
**MOONLIT SA**

**Moonlit rozpoczyna proces przeglądu opcji strategicznych.** Moonlit rozpoczyna proces przeglądu opcji strategicznych - poinformowała notowana na NewConnect spółka. Wśród rozważanych scenariuszy Moonlit podał m.in. przeprowadzenie jednej lub kilku emisji akcji w celu pozyskania środków na rozwój spółki. Ponadto, rozważane scenariusze obejmują sprzedaż aktywów lub poszczególnych segmentów operacyjnych oraz zmianę lub rozszerzenie profilu działalności. Spółka podała, że dotychczas nie zostały podjęte żadne decyzje związane z wyborem konkretnej opcji i rozważy również inne opcje strategiczne, które mogą się pojawić w toku procesu. W osobnym komunikacie Moonlit poinformował o zwołaniu NWZ na 3 sierpnia. Jeden z projektów uchwał zakłada zmianę statutu oraz udzielenie zarządowi upoważnienia do podwyższenia kapitału zakładowego. (PAP Biznes)

**Informacja dnia**  
**VIGO**  
**PHOTONICS SA**

**Rezygnacja Członka Rady Nadzorczej Spółki.** Zarząd emitenta, tj. VIGO Photonics S.A. z siedzibą w Ożarowie Mazowieckim informuje, że w dniu 7 lipca 2023 r. Spółka otrzymała informację o rezygnacji Pana Piotra Nadolskiego z funkcji członka Rady Nadzorczej Spółki z dniem najbliższego walnego zgromadzenia Spółki. Jako przyczynę swojej rezygnacji Pan Piotr Nadolski podał powody osobiste. (ESPI RB NR 28/23)

**Informacja dnia**  
**BANK PKO BP SA**

**PKO BP podpisał pierwszą umowę na bezpieczny kredyt 2 proc.** PKO BP podpisał pierwszą umowę na bezpieczny kredyt 2 proc, a doradcy i agenci banku oraz współpracujący z nim pośrednicy kredytowi wystawili do tej pory kilkanaście tys. ofert - poinformował bank w komunikacie prasowym. *"Zainteresowanie rządowym programem Pierwsze Mieszkanie od momentu jego uruchomienia utrzymuje się na wysokim poziomie i do tej pory nasi doradcy w oddziałach, a także agenci i pośrednicy wystawili już kilkanaście tysięcy ofert, a dziś pierwsza umowa o kredyt została podpisana w jednym z warszawskich oddziałów"* – powiedział Maciej Brzozowski, wiceprezes PKO BP nadzorujący obszar Bankowości Detalicznej i Firm. (...) (PAP Biznes)

- Informacja dnia**  
**CAPTOR**  
**THERAPEUTICS SA**
- Aktualizacja informacji o rozwiązanej umowie o dofinansowanie zawartej z NCBiR dotyczącej projektu CT-02.** W nawiązaniu do raportu bieżącego 21/2023 z dnia 6 czerwca 2023 r. oraz raportu bieżącego 24/2023 z dnia 20 czerwca 2023 r., Zarząd Captor Therapeutics S.A. z siedzibą we Wrocławiu informuje, że Spółka otrzymała w dniu dzisiejszym od Narodowego Centrum Badań i Rozwoju ("NCBiR") pismo ("Pismo") w którym NCBiR wskazuje, iż dokonał weryfikacji przesłanych przez Spółkę dokumentów i ponownie przeanalizował przedmiotową sprawę oraz, że argumenty i informacje zawarte w piśmie złożonym przez Spółkę w dniu 20 czerwca 2023 r. (o którym Spółka informowała raportem bieżącym 24/2023) nie mają wpływu na stanowisko NCBiR. W związku z powyższym NCBiR podtrzymuje swoje stanowisko o rozwiązaniu umowy POIR.01.01.01-00-0741/19 z 1 czerwca 2020 r. w trybie natychmiastowym wraz ze zwrotem całego dofinansowania. Pismo nie zawiera szerszego uzasadnienia decyzji NCBiR. (...) (ESPI RB NR 27/23)
- Informacja dnia**  
**FOREVER**  
**ENTERTAINMENT**  
**SA**
- Aktualizacja planu premier gier Spółki.** Zarząd Forever Entertainment S.A. z siedzibą w Gdyni informuje, iż, w wyniku okresowej weryfikacji planu wydawniczego Emitenta, w dniu 7 lipca 2023 r. nastąpiła aktualizacja harmonogramu premier gier Spółki. W wyniku podjęcia decyzji o ww. aktualizacji zmianie uległy deklarowane terminy premier następujących gier na kolejne platformy: Professional Fishing, Green Hell, Aircraft Carrier Survival, VIRUS: The Outbreak, Sparkle 2 EVO, Criminal Expert. Dla przedmiotowych tytułów planowany termin premier zmienił się z II kwartału 2023 r. na III kwartał 2023 r. (...) (ESPI RB NR 17/23)
- Informacja dnia**  
**GREENX**  
**METALS LTD.**
- GreenX Metals ma umowę dot. zakupu udziałów w projekcie wydobywania złota w Grenlandii.** GreenX Metals zawarła z Greenfields Exploration umowę opcji na nabycie do 100 proc. udziałów w projekcie wydobywania złota Eleonore North we wschodniej Grenlandii - poinformowała australijska spółka w komunikacie. Umowa daje GreenX opcję na nabycie udziałów w Eleonore North, pod warunkiem wydania 600 tys. AUD na działania eksploracyjne w ramach Eleonore North w ciągu 12 miesięcy. W zamian za prawa do projektu partnerowi zostanie wypłacone 250 tys. AUD w gotówce oraz kolejnych 250 tys. AUD płatnych w gotówce albo akcjach GreenX. Greenfields Exploration uzyska ponadto prawo do 1,5 proc. dochodu netto z wydobywania. Eleonore North potencjalnie zawiera płytko zalegające złoża złota wielkiej skali na niewielkiej głębokości. Na obszarze tej koncesji występują także miedź, antymon i wolfram. Wśród danych historycznych występują próby o długości 4 metrów o wynikach na poziomie 1,9% Sb i 1,93 g/t Au. (...) (PAP Biznes)
- Informacja dnia**  
**PYRAMID**  
**GAMES SA**
- Informacja nt. oceny spełnienia odpowiednich warunków programu motywacyjnego.** Zarząd spółki Pyramid Games S.A. z siedzibą w Lublinie [dalej jako: Spółka, Emitent] w nawiązaniu do raportu bieżącego ESPI nr 32/2020 z dnia 23 sierpnia 2020 roku, informuje, iż Zarząd Spółki podjął uchwałę nr 01/07/2023 z dnia 06 lipca 2023 r., w sprawie oceny spełnienia odpowiednich warunków programu motywacyjnego, a także potwierdzenia ilości akcji przyznanych uczestnikom programu motywacyjnego innym niż członkowie Zarządu. (...) (ESPI RB NR 13/23)
- Informacja dnia**  
**RENDER CUBE SA**
- Informacje o grze VR opartej o świat Medieval Dynasty.** Zarząd Render Cube S.A. z siedzibą w Łodzi informuje, że w dniu dzisiejszym otrzymał informację od Spectral Games S.A. z siedzibą w Katowicach ("Spectral") o zawarciu przez Spectral umowy z amerykańskim podmiotem prowadzącym jeden z największych portali społecznościowych na świecie oraz platformę VR ("Partner"). (...) (ESPI RB NR 8/23)
- Informacja dnia**  
**WOODPECKER.CO**  
**SA**
- Informacja o szacunkowych, miesięcznych przychodach powtarzalnych (MRR) w czerwcu 2023 roku.** Zarząd spółki Woodpecker.co S.A. z siedzibą we Wrocławiu niniejszym informuje, że szacunkowa wartość miesięcznych powtarzalnych przychodów Emitenta (MRR - Monthly Recurring Revenue) w czerwcu 2023 roku wyniosła 527 tys. USD co oznacza wzrost o 25,35 % rok do roku. Zarząd Emitenta wskazuje, że wyżej wskazane dane mają charakter szacunkowy i nie powinny stanowić samodzielnej podstawy do szacowania wyniku netto i innych pozycji sprawozdania finansowego Emitenta, które będą publikowane w trybie wynikającym ze stosownych przepisów prawa. (ESPI RB NR 14/23)

## WIG20 FUTURES



Źródło: Bloomberg

**Komentarz DM Banku BPS.** Popyt zmobilizował się i zdołał obronić rynek w końcówce piątkowej sesji, co zostawia otwartą drogę do rozstrzygnięcia. Scenariusz kontynuacji trendu wzrostowego jest możliwy po umocnieniu WIG20 powyżej 2000pkt. na ostatniej sesji. WIG20 zakończył notowania w piątek wzrostem o 1,25 proc. i zamknął się na 2035,57 pkt., Indeks szerokiego rynku WIG wzrósł na zamknięciu o 1,16 proc. i osiągnął poziom 67181,67 pkt. Indeksy mniejszych spółek zachowały się nieco inaczej. mWIG40 wzrósł o 0,44 proc. i zakończył notowania na poziomie 4916,57 pkt., sWIG80 zakończył sesję spadkiem o 0,12 proc. kończąc notowania na poziomie 21567,63 pkt. Obroty na rynku spadły w stosunku do poprzedniej sesji i wyniosły 0,94mld zł wobec 1,13 mld zł w poprzedni dzień sesyjny. Na FW20U2320 wartość LOP-u spadła po ucieczce krótkich pozycji w końcówce sesji i osiągnęła 74965 wobec 76300 pozycji na zamknięciu poprzedniej sesji. Obroty podczas sesji wyniosły 27411 wobec 29641 kontraktów poprzednio. Po skutecznej obronie 2000 pkt. na WIG20 szanse na kontynuację dotychczas obowiązującego trendu rosną ale potwierdzeniem możliwości popytu będzie dopiero wyjście powyżej najbliższego oporu na 2081 pkt. (T. Czarnecki)

**Dane makro****10.07.2023****KALENDARIMUM**

Poniedziałek	Wydarzenie		Okres	Odczyt	Poprzednio
1:50	Japonia	Bilans obrotów kapitałowych	maj	-77,6 mld	22,5 mld
1:50	Japonia	Bilans obrotów bieżących	maj	1862,4 mld	1895,1 mld
1:50	Japonia	Bilans obrotów finansowych	maj	813,4 mld	3003,9 mld
2:01	Irlandia	Indeks PMI budownictwa	cze	50,4	49,4
3:30	Chiny	Inflacja CPI m/m	cze	-0,2%	-0,2%
3:30	Chiny	CPI r/r	cze		0,2%
3:30	Australia	Pozwolenia na budowę m/m (F)	maj	20,6%	-6,8%
3:30	Australia	Pozwolenia na budowę r/r (F)	maj	-9,8%	-18,7%
3:30	Chiny	PPI r/r	cze	-5,4%	-4,6%
8:00	Norwegia	Zharmonizowana inflacja CPI m/m	cze	0,7%	0,5%
8:00	Norwegia	Zharmonizowana inflacja CPI r/r	cze	6,8%	7,2%
8:00	Norwegia	Inflacja CPI m/m	cze	0,6%	0,5%
8:00	Norwegia	Inflacja CPI r/r	cze	6,4%	6,7%
8:00	Rumunia	Eksport	maj	8,64 mld	7,23 mld
8:00	Rumunia	Import	maj	10,81 mld	9,3 mld (R)
8:00	Norwegia	Inflacja PPI m/m	cze	0,3%	-8,3%
8:00	Norwegia	Inflacja PPI r/r	cze	-28,5%	-23,5%
8:00	Rumunia	Bilans handlu zagranicznego	maj	-2,18 mld	-2,08 mld (R)
8:30	Węgry	Eksport (P)	maj		11,35 mld
8:30	Węgry	Import (P)	maj		10,98 mld
8:30	Węgry	Bilans handlu zagranicznego (P)	maj		366 mln
9:00	Austria	Produkcja przemysłowa m/m	maj		0,9%
9:00	Słowacja	Produkcja przemysłowa m/m	maj		-1,2%
9:00	Austria	Produkcja przemysłowa r/r	maj		1,00%
9:00	Słowacja	Produkcja przemysłowa r/r	maj		-2,00%
9:00	Turcja	Współczynnik aktywności zawodowej	maj		53,9%
9:00	Czechy	Sprzedaż detaliczna m/m	maj		-0,3%
9:00	Czechy	Sprzedaż detaliczna r/r	maj		-7,7%
9:00	Turcja	Stopa bezrobocia	maj		10,2%
10:30	Euroland	Indeks Sentix	lip		-17
11:00	Grecja	Produkcja przemysłowa m/m	maj		-6,1%
11:00	Grecja	Produkcja przemysłowa r/r	maj		4,2%
12:00	Portugalia	Eksport	maj		5,97 mld
12:00	Portugalia	Import	maj		8,22 mld
12:00	Irlandia	Produkcja przemysłowa m/m	maj		-0,2%
12:00	Irlandia	Produkcja przemysłowa r/r	maj		11,4%
12:00	Portugalia	Bilans handlu zagranicznego	maj		-2,25 mld
14:30	Kanada	Pozwolenia na budowę m/m	maj		-18,8%
14:30	Kanada	Pozwolenia na budowę r/r	maj		-19,6%
16:00	USA	Zapasy hurtowników m/m	maj		-0,1%
16:00	USA	Zapasy hurtowników r/r	maj		6,3%
16:00	USA	Sprzedaż hurtowników m/m	maj		0,2
16:00	USA	Sprzedaż hurtowników r/r	maj		-3,4
21:00	USA	Kredyt konsumencki	maj		23,01 mld
	Malezja	Współczynnik aktywności zawodowej	maj	70,00%	70,00%
	Malezja	Stopa bezrobocia	maj	3,5%	3,5%

Na podstawie :stooq.pl

**Wybrane  
wydarzenia  
w spółkach  
10.07.2023**

**EFENERGII** - WZA:

**ZORTRAX** - WZA:

**NOVINA** - WZA:

**OZECAPITAL** - WZA:

**MINERAL** - NWZA: Warszawa. W sprawie powołania członków RN, wynagrodzenia członków RN.

**7FIT** - Dzień wypłaty dywidendy: Dywidenda w wysokości 0,08 PLN na akcję.

**LOKUM** - Dzień wypłaty dywidendy: Dywidenda w wysokości 1,69 PLN na akcję.

**CASPAR** - Dzień wypłaty dywidendy: Dywidenda w wysokości 0,56 PLN na akcję.

**BOWIM** - Dzień dywidendy: Dywidenda w wysokości 0,60 PLN na akcję zwykłą.

**MOBRUK** - Dzień wypłaty dywidendy: Dywidenda w wysokości 13,17 PLN na akcję.

**COMARCH** - Dzień dywidendy: Dywidenda w wysokości 4,00 PLN na akcję.

**XPLUS** - Dzień dywidendy: Dywidenda w wysokości 0,06 PLN na akcję.

**PTWP** - Dzień dywidendy: Dywidenda w wysokości 5,66 PLN na akcję.

**XTB** - Dzień dywidendy: Dywidenda w wysokości 4,86 PLN na akcję.

**LPP** - Dzień dywidendy: Dywidenda w wysokości 430,00 PLN na akcję.

**APS** - Dzień dywidendy: Dywidenda w wysokości 0,38 PLN na akcję.

**NETWISE** - Przymusowy wykup akcji: Dzień przymusowego wykupu akcji spółki Netwise SA po cenie 50,00 PLN za akcję.

*Na podstawie: infostrefa.com*

## SPÓŁKI I MNOŻNIKI RYNKOWE

Banki	Kurs [PLN]	Kapitalizacja mIn PLN	P/E			P/BV			D/Y [%]			ROA [%]		
			2023	2024	2025	2023	2024	2025	2023	2024	2025	2023	2024	2025
PKO BP	36,65	45 813	8,0	7,1	6,8	1,1	1,0	0,9	6,4	6,9	7,3	0,8	1,2	1,4
Santander Polska	381,00	38 934	10,2	9,4	9,0	1,2	1,2	1,1	4,5	5,1	6,3	1,0	1,5	1,5
PEKAO	106,10	27 848	5,6	6,4	7,1	1,0	1,0	0,9	7,8	8,5	8,2	1,1	1,6	1,4
ING	184,00	23 938	7,3	6,9	7,4	1,6	1,3	1,1	2,1	5,3	5,6	1,0	1,3	1,4
mBank	418,20	17 759	5,7	6,3	5,5	1,1	0,9	0,8	-	-	-	-0,1	0,7	0,9
Bank Millennium	5,66	6 866	4,7	7,2	4,4	1,1	1,0	0,8	0,0	0,0	0,0	-1,1	-0,3	0,5
Alior Bank	49,60	6 475	4,6	5,6	6,5	0,8	0,7	0,6	0,0	3,5	4,3	1,0	1,4	1,3
Bank Handlowy	86,50	11 302	5,0	7,5	9,7	1,2	1,2	1,2	10,4	14,9	11,1	2,3	2,9	2,2
BNP Paribas	61,00	9 008	5,0	5,9	5,2	0,7	0,6	0,6	0,0	0,0	3,1	0,2	0,8	0,8
<b>Mediana</b>	-	<b>17 759</b>	<b>5,6</b>	<b>6,9</b>	<b>6,8</b>	<b>1,1</b>	<b>1,0</b>	<b>0,9</b>	<b>3,3</b>	<b>5,2</b>	<b>6,0</b>	<b>1,0</b>	<b>1,3</b>	<b>1,4</b>
Finanse inne	Kurs [PLN]	Kapitalizacja mIn PLN	P/E			P/BV			D/Y [%]			ROE [%]		
PZU	38,51	33 254	7,6	8,3	8,8	-	-	-	7,0	8,0	8,3	18,1	19,9	18,5
KRUK	409,20	7 905	9,3	8,3	7,9	2,2	1,8	1,6	3,7	3,9	4,4	27,1	25,2	23,7
GPW	39,32	1 650	9,3	9,2	9,0	1,5	1,4	1,4	6,9	7,1	7,4	14,2	15,3	15,5
<b>Mediana</b>	-	<b>7 905</b>	<b>9,3</b>	<b>8,3</b>	<b>8,8</b>	<b>1,8</b>	<b>1,6</b>	<b>1,5</b>	<b>6,9</b>	<b>7,1</b>	<b>7,4</b>	<b>18,1</b>	<b>19,9</b>	<b>18,5</b>
Deweloperzy	Kurs [PLN]	Kapitalizacja mIn PLN	P/E			P/BV			EV/EBITDA			ROE [%]		
GTC	5,96	3 951	16,7	11,1	9,5	0,7	0,7	0,6	20,3	19,5	18,0	4,8	5,3	6,2
Dom Development	151,00	3 880	9,1	13,7	9,3	2,5	2,5	2,3	7,4	8,0	7,4	29,7	29,2	23,8
Echo Investment	4,31	1 779	-	-	-	-	-	-	12,0	-	-	7,5	7,5	7,5
Atal	56,20	2 176	7,6	8,9	6,9	1,6	1,5	1,4	7,4	8,9	7,3	26,1	22,9	19,1
Develia	4,80	2 146	10,4	8,8	8,9	1,5	1,4	1,3	9,9	10,1	9,2	14,7	12,9	13,5
<b>Mediana</b>	-	<b>2 176</b>	<b>9,8</b>	<b>10,0</b>	<b>9,1</b>	<b>1,5</b>	<b>1,4</b>	<b>1,4</b>	<b>9,9</b>	<b>9,5</b>	<b>8,3</b>	<b>14,7</b>	<b>12,9</b>	<b>13,5</b>
Budowlane	Kurs [PLN]	Kapitalizacja mIn PLN	P/E			P/BV			EV/EBITDA			ROE [%]		
Budimex	366,50	9 357	-	-	-	-	-	-	7,9	7,3	7,8	37,2	37,2	37,2
Unibep	10,20	358	-	-	-	-	-	-	-	-	-	7,4	7,4	7,4
MFO	33,90	224	-	-	-	-	-	-	-	-	-	13,8	13,8	13,8
Prochem	31,80	75	79,5	53,0	28,9	-	-	-	8,6	8,0	7,0	6,5	6,5	6,5
<b>Mediana</b>	-	<b>291</b>	<b>79,5</b>	<b>53,0</b>	<b>28,9</b>	-	-	-	<b>8,2</b>	<b>7,6</b>	<b>7,4</b>	<b>10,6</b>	<b>10,6</b>	<b>10,6</b>
Górnictwo	Kurs [PLN]	Kapitalizacja mIn PLN	P/E			P/BV			EV/EBITDA			ROE [%]		
KGHM	112,15	22 430	10,3	7,4	12,9	0,7	0,6	0,6	4,2	3,5	4,2	18,8	8,4	7,0
JSW	37,42	4 394	-	-	-	-	-	-	0,2	0,5	2,0	63,4	-	25,3
Bogdanka	38,50	1 310	-	-	-	-	-	-	0,4	0,3	0,4	5,1	5,1	5,1
<b>Mediana</b>	-	<b>4 394</b>	<b>10,3</b>	<b>7,4</b>	<b>12,9</b>	<b>0,7</b>	<b>0,6</b>	<b>0,6</b>	<b>0,4</b>	<b>0,5</b>	<b>2,0</b>	<b>18,8</b>	<b>6,8</b>	<b>7,0</b>
Paliwa	Kurs [PLN]	Kapitalizacja mIn PLN	P/E			P/BV			EV/EBITDA			ROE [%]		
PKN ORLEN	64,80	75 229	3,4	5,0	5,6	0,5	0,5	0,4	1,5	1,8	1,8	38,1	20,6	11,9
Unimot	101,80	835	-	-	-	-	-	-	-	-	-	61,2	61,2	61,2
MOL	34,80	28 508	9,0	8,2	7,0	0,6	0,6	0,6	2,5	2,6	2,6	24,1	14,2	12,6
Serinus	4,05	449	-	-	-	-	-	-	-	-	-	-	-	-
<b>Mediana</b>	-	<b>14 671</b>	<b>6,2</b>	<b>6,6</b>	<b>6,3</b>	<b>0,6</b>	<b>0,5</b>	<b>0,5</b>	<b>2,0</b>	<b>2,2</b>	<b>2,2</b>	<b>38,1</b>	<b>20,6</b>	<b>12,6</b>

Źródło: DM BPS, Bloomberg



## SPÓŁKI I MNOŻNIKI RYNKOWE

IT	Kurs [PLN]	Kapitalizacja mIn PLN	P/E			P/BV			EV/EBITDA			ROE [%]		
			2023	2024	2025	2023	2024	2025	2023	2024	2025	2023	2024	2025
Asseco Poland	79,15	6 569	12,9	12,4	12,0	1,0	0,9	0,9	4,0	3,8	3,7	7,2	7,5	7,6
ComArch	148,00	1 204	16,6	15,4	15,0	0,9	0,9	0,9	4,2	4,2	3,9	8,6	7,1	6,8
LiveChat Software	140,20	3 610	21,1	18,1	16,8	20,3	17,5	16,1	17,7	15,4	14,0	-	95,7	96,0
Asseco BS	40,00	1 337	14,0	12,8	12,0	3,6	3,4	3,3	9,1	8,4	7,9	23,7	24,3	25,1
Asseco SEE	51,00	2 647	14,1	13,2	12,3	2,2	2,1	1,9	7,7	7,2	6,8	17,9	16,9	16,2
<b>Mediana</b>	-	<b>2 647</b>	<b>14,1</b>	<b>13,2</b>	<b>12,3</b>	<b>2,2</b>	<b>2,1</b>	<b>1,9</b>	<b>7,7</b>	<b>7,2</b>	<b>6,8</b>	<b>13,3</b>	<b>16,9</b>	<b>16,2</b>
Telekomunikacja i Media	Kurs [PLN]	Kapitalizacja mIn PLN	P/E			P/BV			EV/EBITDA			ROE [%]		
			2023	2024	2025	2023	2024	2025	2023	2024	2025	2023	2024	2025
Cyfrowy Polsat	16,07	10 274	24,8	14,0	8,4	0,6	0,6	0,6	6,5	5,8	5,2	5,8	3,6	4,5
Orange Polska	7,08	9 291	10,7	11,1	9,5	0,7	0,7	0,6	5,1	5,0	4,7	5,3	6,1	6,1
Wirtualna Polska	117,00	3 428	20,1	16,3	13,4	3,5	3,1	2,7	9,2	8,2	7,5	21,7	18,8	18,6
Agora	8,04	375	-	-	-	-	-	-	-	-	-	-6,6	-6,6	-6,6
ATM GRUPA	3,40	287	8,1	7,9	6,9	0,9	0,9	0,9	4,3	4,6	4,2	-	-	-
<b>Mediana</b>	-	<b>3 427,6</b>	<b>15,4</b>	<b>12,5</b>	<b>9,0</b>	<b>0,8</b>	<b>0,8</b>	<b>0,8</b>	<b>5,8</b>	<b>5,4</b>	<b>5,0</b>	<b>5,5</b>	<b>4,8</b>	<b>5,3</b>
Producenci gier video	Kurs [PLN]	Kapitalizacja mIn PLN	P/E			P/BV			EV/EBITDA			ROE [%]		
			2023	2024	2025	2023	2024	2025	2023	2024	2025	2023	2024	2025
CD Projekt SA	145,00	14 487	38,7	56,6	81,6	6,3	5,9	5,7	23,7	38,8	40,9	16,3	17,7	10,6
Playway	388,50	2 564	14,1	12,3	10,3	5,2	4,9	4,5	10,2	9,0	7,4	-	32,1	33,2
TEN Square Games	74,45	546	16,1	9,1	9,9	1,7	1,5	1,5	6,8	5,3	5,4	27,5	14,7	17,1
11 bit studios SA	712,00	1 721	72,8	9,3	8,8	6,0	3,6	3,0	66,1	7,0	7,2	11,1	10,2	37,2
<b>Mediana</b>	-	<b>2 143</b>	<b>27,4</b>	<b>10,8</b>	<b>10,1</b>	<b>5,6</b>	<b>4,3</b>	<b>3,7</b>	<b>17,0</b>	<b>8,0</b>	<b>7,3</b>	<b>16,3</b>	<b>16,2</b>	<b>25,1</b>
Odzież i obuwie	Kurs [PLN]	Kapitalizacja mIn PLN	P/E			P/BV			EV/EBITDA			ROE [%]		
			2023	2024	2025	2023	2024	2025	2023	2024	2025	2023	2024	2025
LPP	13430,00	24 915	21,6	16,6	12,9	6,5	5,2	4,3	11,5	8,3	6,9	35,0	32,7	33,4
CCC	43,57	3 001	-	-	23,3	3,0	3,8	3,4	10,5	8,6	6,0	-11,6	-21,6	-21,2
Monnari Trade	5,24	160	10,5	8,7	8,7	-	-	-	5,2	4,9	4,6	24,7	24,7	24,7
Answeare.com	36,80	657	19,4	14,7	11,4	3,2	2,6	2,1	11,1	9,0	7,6	10,6	14,1	16,2
<b>Mediana</b>	-	<b>1 829</b>	<b>19,4</b>	<b>14,7</b>	<b>12,2</b>	<b>3,2</b>	<b>3,8</b>	<b>3,4</b>	<b>10,8</b>	<b>8,5</b>	<b>6,5</b>	<b>17,7</b>	<b>19,4</b>	<b>20,4</b>
Dystrybucja	Kurs [PLN]	Kapitalizacja mIn PLN	P/E			P/BV			EV/EBITDA			ROE [%]		
			2023	2024	2025	2023	2024	2025	2023	2024	2025	2023	2024	2025
Allegro	32,00	33 821	39,8	24,2	17,8	3,4	3,0	2,6	16,6	13,0	10,8	-7,2	8,2	12,1
Dino Polska	456,20	44 726	29,6	22,6	18,2	8,0	5,9	4,6	19,7	16,0	13,5	31,3	30,6	29,5
Inter Cars	589,00	8 345	9,2	8,7	8,0	1,8	1,5	1,3	7,0	6,3	5,9	22,5	20,9	19,0
Eurocash	16,50	2 296	18,0	11,3	9,6	2,4	2,0	1,7	4,9	4,5	4,4	3,3	11,1	17,3
Neuca	764,00	3 366	-	-	-	-	-	-	11,5	9,6	8,1	14,4	14,4	14,4
<b>Mediana</b>	-	<b>3 366</b>	<b>13,6</b>	<b>10,0</b>	<b>8,8</b>	<b>2,1</b>	<b>1,7</b>	<b>1,5</b>	<b>7,0</b>	<b>6,3</b>	<b>5,9</b>	<b>14,4</b>	<b>14,4</b>	<b>17,3</b>
Spożywcze	Kurs [PLN]	Kapitalizacja mIn PLN	P/E			P/BV			EV/EBITDA			ROE [%]		
			2023	2024	2025	2023	2024	2025	2023	2024	2025	2023	2024	2025
Ambra	66,00	1 520	-	-	-	-	-	-	-	-	-	15,0	15,0	15,0
Wawel	596,00	894	-	-	-	-	-	-	12,0	-	-	5,1	5,1	5,1
MBW	10,00	1 120	37,4	37,4	32,0	1,2	1,2	1,2	16,2	15,0	14,0	3,0	3,2	3,3
<b>Mediana</b>	-	<b>1 120</b>	<b>37,4</b>	<b>37,4</b>	<b>32,0</b>	<b>1,2</b>	<b>1,2</b>	<b>1,2</b>	<b>14,1</b>	<b>15,0</b>	<b>14,0</b>	<b>5,1</b>	<b>5,1</b>	<b>5,1</b>

Źródło: DM BPS, Bloomberg

## SPÓŁKI I MNOŻNIKI RYNKOWE

Energia	Kurs [PLN]	Kapitalizacja mln PLN	P/E			P/BV			EV/EBITDA			ROE [%]		
			2023	2024	2025	2023	2024	2025	2023	2024	2025	2023	2024	2025
PGE	7,12	15 980	5,3	4,7	3,9	0,3	0,3	0,3	3,1	2,5	2,3	6,8	6,1	5,9
Enea	6,69	4 135	1,4	1,6	1,4	-	-	-	2,8	3,2	2,9	7,5	10,9	11,1
Tauron	2,79	4 884	2,4	2,8	2,3	0,3	0,2	0,2	3,7	3,9	3,6	2,8	7,0	7,8
Onde	13,06	719	-	-	-	-	-	-	-	-	-	1,6	1,6	1,6
Polenergia	81,20	7 159	17,3	14,7	13,2	1,6	1,4	1,3	13,8	11,5	10,8	7,4	8,8	9,7
ZE PAK	20,00	1 016	-	-	-	-	-	-	14,8	7,3	3,9	33,3	33,3	33,3
<b>Mediana</b>	-	<b>4 509</b>	<b>3,8</b>	<b>3,8</b>	<b>3,1</b>	<b>0,3</b>	<b>0,3</b>	<b>0,3</b>	<b>3,7</b>	<b>3,9</b>	<b>3,6</b>	<b>7,1</b>	<b>7,9</b>	<b>8,7</b>
Chemia	Kurs [PLN]	Kapitalizacja mln PLN	P/E			P/BV			EV/EBITDA			ROE [%]		
			2023	2024	2025	2023	2024	2025	2023	2024	2025	2023	2024	2025
Grupa Azoty	27,18	2 696	-	-	-	-	-	-	12,5	8,2	5,3	18,1	18,1	18,1
Ciech	49,50	2 609	10,2	11,5	11,3	1,0	0,9	0,9	4,6	4,9	4,6	15,7	12,6	10,5
PCC Rokita	103,00	2 045	-	-	-	-	-	-	-	-	-	14,8	14,8	14,8
<b>Mediana</b>	-	<b>2 609</b>	<b>10,2</b>	<b>11,5</b>	<b>11,3</b>	<b>1,0</b>	<b>0,9</b>	<b>0,9</b>	<b>8,6</b>	<b>6,6</b>	<b>4,9</b>	<b>15,7</b>	<b>14,8</b>	<b>14,8</b>
Przemysł	Kurs [PLN]	Kapitalizacja mln PLN	P/E			P/BV			EV/EBITDA			ROE [%]		
			2023	2024	2025	2023	2024	2025	2023	2024	2025	2023	2024	2025
Grupa Kęty	657,00	6 340	13,2	12,9	11,4	3,5	3,4	3,2	9,1	8,4	7,7	37,0	27,3	27,2
Famur	#N/A N/A	#N/A N/A	-	-	-	-	-	-	-	-	-	9,6	11,9	12,0
Stalprodukt	279,50	1 560	-	-	-	-	-	-	1,8	-	-	13,6	13,6	13,6
Wielton	8,00	483	11,4	8,0	5,3	0,8	0,8	0,7	5,9	5,2	4,8	18,0	18,0	18,0
Alumetal	81,00	1 278	-	-	-	-	-	-	7,2	6,7	-	30,5	30,5	30,5
Mangata Holding	90,00	601	-	-	-	-	-	-	5,8	-	-	19,7	19,7	19,7
Amica	75,60	588	-	-	-	-	-	-	7,7	-	-	-	-	-
<b>Mediana</b>	-	<b>1 278</b>	<b>12,3</b>	<b>10,4</b>	<b>8,3</b>	<b>2,2</b>	<b>2,1</b>	<b>1,9</b>	<b>6,5</b>	<b>6,7</b>	<b>6,3</b>	<b>18,8</b>	<b>18,9</b>	<b>18,9</b>
Biotechnologia	Kurs [PLN]	Kapitalizacja mln PLN	P/E			P/BV			EV/EBITDA			ROE [%]		
			2023	2024	2025	2023	2024	2025	2023	2024	2025	2023	2024	2025
BioMedLublin	5,47	384	273,5	49,7	24,9	2,6	2,5	2,2	18,2	11,1	6,9	7,7	6,5	7,8
Ryvu Therapeutics	60,60	1 401	-	-	39,9	5,1	6,5	5,6	-	-	25,1	-7,5	-17,2	-22,8
Captor Therapeutics	143,00	596	-	-	68,1	4,8	10,5	5,2	-	-	38,5	-	-25,8	-25,8
Celon Pharma	15,18	775	-	-	-	-	-	-	-	-	-	-7,1	-7,1	-7,1
Molecure	18,46	260	-	-	-	-	-	-	-	-	-	-11,4	-11,4	-11,4
Selvita	72,00	1 322	35,1	22,4	17,2	4,4	3,7	3,0	15,2	11,4	10,4	17,0	17,0	17,0
<b>Mediana</b>	-	<b>686</b>	<b>154,3</b>	<b>36,0</b>	<b>32,4</b>	<b>4,6</b>	<b>5,1</b>	<b>4,1</b>	<b>16,7</b>	<b>11,3</b>	<b>17,7</b>	<b>-7,1</b>	<b>-9,3</b>	<b>-9,3</b>

Źródło: DM BPS, Bloomberg

## Dom Maklerski Banku BPS SA

ul. Grzybowska 81, 00-844 Warszawa,  
tel.: +48 22 53 95 555, fax.: +48 22 53 95 556  
[www.dmbps.pl](http://www.dmbps.pl)  
[dm@dmbps.pl](mailto:dm@dmbps.pl)

Sporządzone przez Departament Analiz:

**Tomasz Czarnecki, MPW**  
Dyrektor Departamentu Analiz  
[tomasz.czarnecki@dmbps.pl](mailto:tomasz.czarnecki@dmbps.pl)  
tel.: (22) 53 95 542

**Jacek Borawski**  
Analityk Techniczny

**Artur Wizner, MPW**  
Analityk  
[artur.wizner@dmbps.pl](mailto:artur.wizner@dmbps.pl)  
tel.: (22) 53 95 548

**Dr Łukasz Bryl**  
Analityk  
[lukasz.bryl@dmbps.pl](mailto:lukasz.bryl@dmbps.pl)  
tel.: 785 500 874

Dane kontaktowe do Departamentu Sprzedaży:

**Dariusz Stasiak, MPW**  
Dyrektor Departamentu Sprzedaży  
[dariusz.stasiak@dmbps.pl](mailto:dariusz.stasiak@dmbps.pl)  
tel.: +48 (22) 53 95 084

**Krzysztof Jeż, MPW**  
[krzysztof.jez@dmbps.pl](mailto:krzysztof.jez@dmbps.pl)  
tel.: + 48 (22) 53 95 559

**Lech Kucharski, MPW**  
[lech.kucharski@dmbps.pl](mailto:lech.kucharski@dmbps.pl)  
tel.: + 48 (22) 53 95 522

**Tomasz Kublik, MPW**  
[tomasz.kublik@dmbps.pl](mailto:tomasz.kublik@dmbps.pl)  
tel.: + 48 (22) 53 95 511

**Tomasz Wojna**  
[tomasz.wojna@dmbps.pl](mailto:tomasz.wojna@dmbps.pl)  
tel.: + 48 (22) 53 95 541

### Wyjaśnienia dotyczące stosowanej terminologii fachowej i wskaźników:

**Dług netto** – suma zobowiązań oprocentowanych pomniejszona o środki pieniężne i ich ekwiwalenty  
**EBIT** – wynik na działalności operacyjnej  
**EBITDA** – wynik działalności operacyjnej przed potrąceniem salda na działalności finansowej, opodatkowaniem i amortyzacją.  
**EV** – (wartość ekonomiczna; EV= MC + dług netto) suma kapitalizacji i długu netto  
**Marża brutto na sprzedaży** – relacja zysku brutto na sprzedaży do przychodów ze sprzedaży  
**Marża EBIT** – (EBIT/Przychody ze sprzedaży) relacja zysku z działalności operacyjnej do przychodów ze sprzedaży  
**Marża EBITDA** – (EBITDA/Przychody ze sprzedaży) relacja EBITDA do przychodów ze sprzedaży  
**EBIT/EV** – iloraz zysku z działalności operacyjnej i wartości ekonomicznej (suma kapitalizacji i długu netto)  
**MC/EBIT** – iloraz kapitalizacji (iloczyn kursu akcji i liczby akcji) oraz zysku z działalności operacyjnej  
**MC/S** – iloraz kapitalizacji (liczba wyemitowanych akcji razy kurs akcji) i przychodów ze sprzedaży  
**P/E** – (Cena/Zysk) relacja kursu akcji do prognozowanego rocznego zysku netto przypadający na akcję  
**P/BV** – (Cena/Wartość Księgową) relacja kursu akcji do prognozowanej wartości księgowej przypadającej na akcję  
**P/CF** – [Cena/(zysk netto + amortyzacja)] relacja kursu akcji do sumy przypadającego na akcję zysku netto i amortyzacji  
**Stopa dywidendy** – (DY) dywidenda na akcję podzielona przez kurs akcji  
**Wskaźnik wypłaty dywidendy** – (D/E) relacja dywidenda przypadająca na akcję do zysku na akcję  
**Wskaźnik pokrycia dywidendy** – (E/D) relacja zysku na akcję do dywidendy na akcję

Opracowanie wyraża wiedzę oraz poglądy autorów według stanu na dzień jego sporządzenia. Autorzy nie uwzględniają w opracowaniu jakichkolwiek szczególnych zamierzeń inwestycyjnych, szczególnych celów inwestycyjnych, sytuacji finansowej ani szczególnych potrzeb czy żądań potencjalnych odbiorców. Opracowanie publikowane jest w celach wyłącznie informacyjnych lub marketingowych i nie powinno być interpretowane jako (1) osobista rekomendacja, (1) porada inwestycyjna, prawna, lub innego typu, ani jako (2) zachęta do działania, inwestowania czy pozbywania się inwestycji w szczególny sposób, bądź (4) ocena lub zapewnienie opłacalności inwestycji w instrumenty finansowe objęte opracowaniem.

W szczególności opracowanie nie stanowi „badania inwestycyjnego” lub „publikacji handlowej” w rozumieniu Rozporządzenia Delegowanego Komisji (UE) 2017/565 z dnia 25 kwietnia 2016 r. uzupełniającego dyrektywę Parlamentu Europejskiego i Rady 2014/65/UE w odniesieniu do wymogów organizacyjnych i warunków prowadzenia działalności przez firmy inwestycyjne oraz pojęć zdefiniowanych na potrzeby tej dyrektywy, bądź „rekomendacji” w rozumieniu Rozporządzenia Parlamentu Europejskiego i Rady (UE) NR 596/2014 z dnia 16 kwietnia 2014 r. w sprawie nadzoru na rynku (rozporządzenie w sprawie nadzoru na rynku) oraz uchylającego dyrektywę 2003/6/WE Parlamentu Europejskiego i Rady i dyrektywy Komisji 2003/124/WE, 2003/125/WE i 2004/72/WE.

Opracowanie zostało sporządzone z zachowaniem należytej staranności i rzetelności przy zachowaniu zasad metodologicznej poprawności na podstawie ogólnodostępnych informacji, w dniu publikacji opracowania, pozyskanych ze źródeł wiarygodnych dla Domu Maklerskiego Banku BPS S.A. Dom Maklerski Banku BPS S.A. nie gwarantuje ich kompletności, prawdziwości lub dokładności.

Dom Maklerski Banku BPS S.A. nie ponosi odpowiedzialności za ewentualne decyzje inwestycyjne podjęte na podstawie niniejszego opracowania ani za ewentualne szkody poniesione w wyniku tych decyzji inwestycyjnych. Opracowanie nie powinno być interpretowane jako oświadczenie ani gwarancja (zarówno wyraźna, jak i implikowana) w zakresie generowania zysku z tytułu prezentowanej strategii inwestycyjnej.

Inwestowanie na rynku kapitałowym wiąże się z możliwością utraty części lub całości zainwestowanego kapitału. Szczegółowe informacje o ryzykach związanych z inwestowaniem w instrumenty finansowe dostępne są na stronie internetowej DMBPS: [www.dmbps.pl](http://www.dmbps.pl) w zakładce Regulacje i dokumenty.

Dom Maklerski Banku BPS S.A., jego akcjonariusze lub pracownicy mogą posiadać długie lub krótkie pozycje powstałe w wyniku transakcji zawartych na instrumentach z rynków OTC lub innych instrumentach finansowych wymienionych w opracowaniu. Organem sprawującym nadzór nad działalnością Domu Maklerskiego Banku BPS S.A. jest Komisja Nadzoru Finansowego z siedzibą w Warszawie, przy ulicy Pięknej 20.

Powielanie bądź publikowanie w jakiegokolwiek formie niniejszego opracowania, lub jego części, oraz wykorzystywanie materiału do własnych opracowań celem publikacji, bez pisemnej zgody Domu Maklerskiego Banku BPS S.A. jest zabronione. Niniejsze opracowanie jest prawnie chronione zgodnie z **Ustawą z 4 lutego 1994 r. o prawie autorskim i prawach pokrewnych (Dz. U. 2019 poz. 1231)**.