

GPW - Indeksy					
Indeksy	Zamknięcie [pkt.]	Zmiana dzienna	Relatywnie do WIG	Zmiana tyg. [t/t]	Zmiana od początku roku
WIG	66 461,0	↓ -1,50%	-	-1,17%	15,66%
WIG20	2 015,1	↓ -2,01%	-0,52%	-2,28%	12,45%
mWIG40	4 860,5	↓ -0,47%	1,05%	0,26%	17,00%
sWIG80	21 681,3	↓ -0,05%	1,47%	0,72%	23,92%

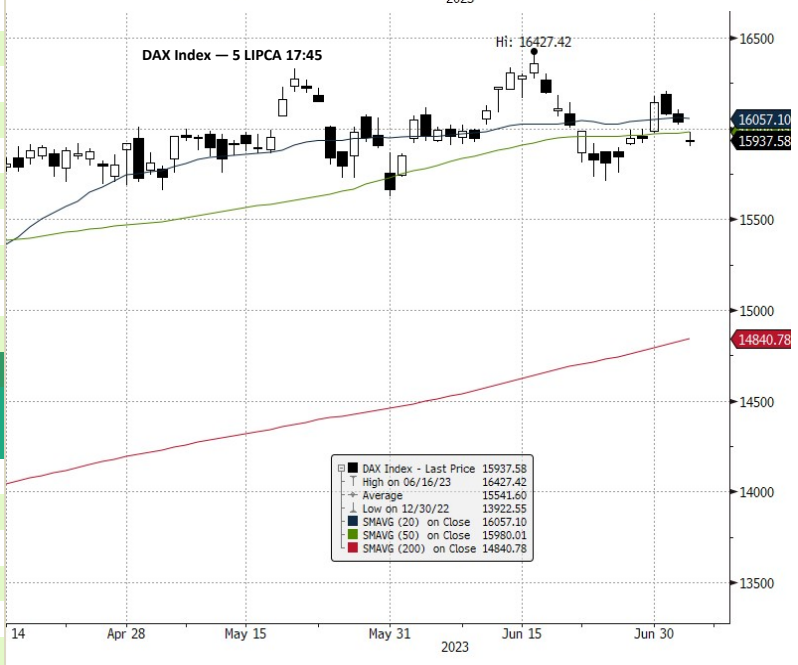
GPW - FW20					
Wybrane dane	Zamknięcie [pkt.]	Zmiana dzienna	Zmiana tyg. [t/t]	Zmiana od początku roku	
FW20U2320	2 005	0,0	↓ -2,10%	-2,20%	9,03%

Indeksy zagraniczne - kursy zamknięcia				
Indeks	Kurs [pkt.]	Zmiana	Relatywnie do WIG	Zmiana od początku roku
BOVESPA (BRAZYLIA)	119 549,2	↑ 0,40%	1,93%	8,94%
BUX (WĘGRY)	50 074,4	↓ -0,26%	1,26%	14,34%
CAC 40 (FRANCJA)	7 310,8	↓ -0,80%	0,71%	12,93%
DAX (NIEMCY)	15 937,6	↓ -0,63%	0,88%	14,46%
DIJA (USA)	34 288,6	↓ -0,38%	1,14%	3,44%
EUROSTOXX 50 (EU)	4 350,7	↓ -0,92%	0,59%	14,68%
FTSE 100 (GB)	7 442,1	↓ -1,03%	0,48%	-0,13%
ISE 100 (TURCJA)	6 106,8	↑ 1,71%	3,26%	10,85%
MERVAL (ARGENTYNA)	436 732,6	↓ -1,07%	0,44%	116,11%
MSCI EM	1 001,1	↓ -0,69%	0,82%	4,68%
NASDAQ COMPOSITE (USA)	13 791,7	↓ -0,18%	1,34%	31,77%
PX (CZECHY)	1 285,9	↑ 0,06%	1,58%	7,01%
RTS (ROSJA)	969,3	↓ -1,83%	-0,34%	-0,08%
S&P 500	4 446,8	↓ -0,20%	1,32%	15,82%

Indeksy zagraniczne - kurs na godzinę: 8:18				
Indeks	Kurs [pkt.]	Zmiana	Relatywnie do WIG	Zmiana od początku roku
NIKKEI225 (JAPONIA)	32 764,2	↓ -1,72%	-0,23%	25,56%
HANG SENG (HONG KONG)	18 558,0	↓ -2,43%	-0,94%	-6,18%
BSE 30 (INDIE)	65 664,3	↑ 0,33%	1,86%	7,93%
KOSPI 100 (KOREA Płd.)	2 532,3	↓ -0,86%	0,65%	13,23%
SHANGHAI A-SHARE (CHINY)	3 360,3	↑ 0,33%	1,86%	8,77%
SHANGHAI B-SHARE (CHINY)	268,0	↓ -0,47%	1,05%	-4,27%

Kontrakty terminowe - kurs na godzinę: 8:18				
Futures	Kurs [pkt.]	Zmiana	Relatywnie do fWIG20	Zmiana od początku roku
EuroStoxx50 Futures	4 348,0	↓ -0,55%	1,58%	14,87%
CAC40 Futures	7 275,0	↓ -0,65%	1,48%	12,07%
DAX Futures	15 959,0	↓ -0,52%	1,61%	14,09%
S&P500 Futures	4 470,3	↓ -0,30%	1,84%	14,78%
DIJA Futures	34 272,0	↓ -0,55%	1,58%	3,38%
NASDAQ Futures	15 302,0	↓ -0,38%	1,76%	37,37%

Waluty - kurs na godzinę: 08:18					
Waluta	Kurs [PLN]	Zmiana [%]	Relatywnie do WIG	Zmiana od początku roku	
EUR	4,4658	0,0009	↑ 0,02%	1,54%	-4,61%
CHF	4,5838	0,0080	↑ 0,17%	1,70%	-3,02%
USD	4,1121	0,0013	↑ 0,03%	1,55%	-6,09%
EUR/USD	1,0860	0,0006	↑ 0,06%	1,58%	1,47%



Surowce - kursy zamknięcia				
Surowiec	Kurs	Zmiana [%]	Relatywnie do WIG	Zmiana od początku roku
ROPA WTI (USD za baryłkę)	71,7	↓ -0,18%	1,34%	-10,95%
MIEDŹ (USD za tonę)	8 270,0	↓ -1,02%	0,49%	-1,30%
ZŁOTO (USD za uncję)	1 924,7	↓ -0,16%	1,36%	5,15%
SREBRO (USD za uncję)	23,4	↑ 0,01%	1,53%	-3,21%
PLATYNA (USD za uncję)	924,1	↓ -0,10%	1,42%	-14,87%
GAZ ZIEMNY (USD za MMBtu)	2,6	↓ -0,49%	1,03%	-40,45%
W. KAMIENNY (USD za tonę)	144,8	↑ 1,15%	2,69%	-64,17%
CYNK (USD za tonę)	2 353,0	↓ -2,20%	-0,71%	-20,91%
ŻELAZO (CNY za tonę)	823,0	↑ 0,18%	1,71%	-3,74%
CYNA (USD za tonę)	27 633,0	↑ 1,15%	2,69%	11,39%
ALUMINIUM (USD za tonę)	2 142,5	↓ -1,15%	0,36%	-9,90%
OŁÓW (USD za tonę)	2 066,0	↓ -1,29%	0,21%	-9,90%
NIKIEL (USD za tonę)	21 207,0	↑ 3,41%	4,98%	-31,85%

Źródło: Bloomberg

Źródło: Bloomberg

Największe wzrosty											
WIG20				mWIG40				sWIG80			
Nazwa	Kurs	Wzrost	Obroty	Nazwa	Kurs	Wzrost	Obroty	Nazwa	Kurs	Wzrost	Obroty
ORANGEPL	7,0	↑ 0,8%	8 249 338	ZEPAK	21,4	↑ 12,5%	6 072 508	POLIMEXMS	5,5	↑ 34,8%	24 973 997
KETY	652,5	↑ 0,4%	7 142 657	LIVECHAT	136,4	↑ 6,4%	3 978 964	DATAWALK	88,0	↑ 34,8%	10 234 754
ALLEGRO	32,0	↓ -0,5%	53 621 510	GRENEVIA	3,3	↑ 4,8%	272 632	ATAL	53,4	↑ 6,4%	3 484 898
ASSECOPOL	78,7	↓ -1,2%	3 946 219	DOMDEV	148,0	↑ 3,5%	6 368 743	VIGOPHOTN	580,0	↑ 3,9%	652 798
PEPCO	36,4	↓ -1,2%	12 512 389	SELVITA	71,3	↑ 3,5%	1 694 219	R22	78,4	↑ 3,2%	1 183 026

Największe spadki											
WIG20				mWIG40				sWIG80			
Nazwa	Kurs	Spadek	Obroty	Nazwa	Kurs	Spadek	Obroty	Nazwa	Kurs	Spadek	Obroty
CDPROJEKT	143,4	↓ -5,5%	72 201 968	PKPCARGO	15,8	↓ -4,7%	4 202 402	SUNEX	21,1	↓ -9,1%	5 772 642
MBANK	396,6	↓ -3,7%	19 529 967	CIECH	50,0	↓ -2,9%	3 342 425	SYNEKTIK	67,6	↓ -8,2%	1 924 433
LPP	13400,0	↓ -3,3%	49 925 570	HUUUGE	25,7	↓ -2,8%	3 208 620	MOSTALZAB	4,0	↓ -8,0%	1 902 302
ALIOR	48,0	↓ -3,0%	8 334 045	CIGAMES	4,9	↓ -2,7%	2 075 094	GREENX	2,7	↓ -6,5%	7 382 171
KGHM	112,0	↓ -2,8%	48 419 905	BUMECH	28,8	↓ -2,6%	644 355	MOLECURE	19,4	↓ -6,1%	957 380

Największe obroty											
WIG20				mWIG40				sWIG80			
Nazwa	Kurs	Zmiana	Obroty	Nazwa	Kurs	Zmiana	Obroty	Nazwa	Kurs	Zmiana	Obroty
PKOBP	36,0	↓ -1,4%	156 496 656	XTB	41,6	↓ -1,8%	12 790 068	POLIMEXMS	5,5	↑ 34,8%	24 973 997
PKNORLEN	63,7	↓ -2,0%	110 430 689	TAURONPE	2,8	↓ -0,5%	9 734 274	DATAWALK	88,0	↑ 34,8%	10 234 754
DINOPL	462,0	↓ -1,8%	73 384 998	MILLENNIUM	5,6	↓ -2,0%	7 878 021	GREENX	2,7	↓ -6,5%	7 382 171
CDPROJEKT	143,4	↓ -5,5%	72 201 968	INTERCARS	575,0	↑ 0,5%	7 727 397	SUNEX	21,1	↓ -9,1%	5 772 642
PZU	38,4	↓ -1,7%	58 725 817	BENEFIT	1515,0	↑ 0,0%	7 317 180	ATAL	53,4	↑ 6,4%	3 484 898

CATALYST

Catalyst - największe obroty											
Nazwa	Kurs	Zmiana	Obroty	Nazwa	Kurs	Zmiana	Obroty	Nazwa	Kurs	Zmiana	Obroty
KRU0628	100,2	↑ 0,2%	603 842	PEO1027	99,5	↑ 0,3%	60 759	GHI1224	100,5	↑ 0,2%	52 257
KRU1127	100,5	↑ 0,0%	247 550	PRF0425	100,8	↓ 0,0%	59 333	FPC0725	91,1	↓ -0,3%	48 423
FPC0631	96,3	↓ -0,2%	166 785	OK0724	94,3	↑ 0,0%	54 565	KRU0224	100,5	↑ 0,0%	46 179
GHE0124	97,3	↓ 0,0%	151 653	KRU0827	99,9	↑ 0,0%	53 431	BST1226	100,6	↑ 0,0%	43 761
KR10228	100,7	↑ 0,1%	106 438	GHI1224	100,5	↑ 0,2%	52 257	ECHO426	100,9	↑ 0,9%	42 347

Źródło: GPW

Informacja dnia
TEN SQUARE
GAMES SA

Ten Square Games szacuje przychody w II kw. '23 na 101 mln zł. Szacunkowe skonsolidowane płatności użytkowników w grach Ten Square Games wyniosły w drugim kwartale 2023 roku 101 mln zł - podała spółka w komunikacie. Jak podano, przychody nie uwzględniają przychodów odroczonej w czasie. W szacunkowej kwocie płatności 62,9 mln zł odnosi się do płatności wygenerowanych przez grę Fishing Clash, co stanowi ok. 62 proc. skonsolidowanych przychodów. Kolejne 24,3 mln zł (24 proc.) odnosi się do płatności w grze Hunting Clash. Spółka podała, że są to dane wstępne, które mogą różnić się od danych ostatecznych. (...) (PAP Biznes)

Komentarz DM Banku BPS. Wstępny szacunek przychodów za II kwartał 2023 wskazuje, że będzie to trzeci kwartał z rzędu, w którym Ten Square Games notuje spadki przychodów. Tym razem sprzedaż ma wynieść 101 mln zł, co oznacza spadek o 19 proc. r/r i 14 proc. k/k. Spadki sprzedaży wynikają częściowo ze słabszego dolara, czyli głównej walucie rozliczeniowej Spółki. Co gorsze, Spółka w ostatnich zaraportowanych kwartałach, oprócz zmniejszenia przychodów, wygenerowała także stratę netto. Szczególnie wysoka strata netto odnotowana została w I kwartale, w którym Ten Square Games dokonał odpisów kosztów związanych z produkcją gier Undead Clash oraz Fishing Masters. Tym samym, Spółka chce skupić się na efektywności kampanii pozyskiwania graczy dla trzech głównych tytułów (Fishing Clash, Hunting Clash oraz Wings of Heroes). Po silnych spadkach notowań w marcu, kurs Spółki konsoliduje się wokół 5-letnich minimów. Od początku roku stopa zwrotu w akcje pozostaje ujemna (minus 39 proc.). W naszej ocenie, informacja o niższych przychodach pogłębi negatywne zachowanie kursu. (Ł. Bryl)

Informacja dnia
ANSWEAR.COM SA

Answer zwiększył w II kw. przychody wg MSSF o 42 proc. r/r do 281 mln zł. Answer wstępnie szacuje, że sprzedaż online w II kwartale 2023 roku wzrosła r/r o 43 proc., do 284 mln zł. Przychody ze sprzedaży według sprawozdawczości MSSF w drugim kwartale 2023 r. wyniosły 281 mln zł, czyli o 42 proc. więcej niż rok wcześniej – poinformowała spółka w komunikacie. Przychody ze sprzedaży za I półrocze 2023 r. wyniosły 552 mln zł i wzrosły o 47 proc. w porównaniu do I półrocza 2022 r. Sprzedaż online za I półrocze 2023 r. wyniosła 551 mln zł, czyli wzrosła o 51 proc. r/r. *"Na wszystkich rynkach utrzymywana jest dodatnia dynamika sprzedaży, a elastyczne zarządzanie budżetami marketingowymi oraz szerokokąsięgową kampanią telewizyjną i video on-line przeprowadzoną w kwietniu i maju br. wspierają globalne wzrosty sprzedaży osiągnięte przez spółkę"* – napisano w komunikacie. (...) (PAP Biznes)

Informacja dnia
INTER CARS SA

Grupa Inter Cars miała w czerwcu 1.519,3 mln zł przychodów, wzrost r/r o 22,1 proc. Skonsolidowane przychody Inter Cars w czerwcu 2023 roku wyniosły 1.519,3 mln zł przychodów, co oznacza wzrost rdr o 22,1 proc. - podała spółka w komunikacie. Narastająco od początku roku grupa wypracowała 8.547 mln zł przychodów, czyli o 25,6 proc. więcej niż rok wcześniej. Sprzedaż Inter Cars SA wyniosła w czerwcu 1.042,8 mln zł (wzrost r/r o 18,3 proc.), z czego sprzedaż w Polsce to 626,6 mln zł (wzrost o 17,2 proc. r/r). Od początku roku sprzedaż Inter Cars SA wzrosła w porównaniu z analogicznym okresem 2022 roku o 22,7 proc. do 5.866,4 mln zł. W Polsce wzrost sprzedaży wyniósł 19,1 proc. do 3.510,5 mln zł. Sprzedaż spółek dystrybucyjnych za granicą wyniosła w czerwcu 754,5 mln zł, o 23,5 proc. więcej niż przed rokiem. W okresie styczeń-czerwiec 2023 roku sprzedaż ta wyniosła 4.251,3 mln zł, co oznacza wzrost o 29,6 proc. rok do roku. (PAP Biznes)

Informacja dnia
HUUUGE INC.

Informacja o kwartalnych przychodach ze sprzedaży. Huuuge, Inc. przekazuje informacje o szacunkowych skonsolidowanych przychodach bez uwzględnienia wpływu rozpoznawania przychodów w czasie (płatności) w drugim kwartale 2023 r. Przychody ze sprzedaży (bez efektu rozliczania przychodów w czasie) wyniosły 68,8 mln USD, co stanowi około 13% spadek w porównaniu rok do roku, tj. w porównaniu do drugiego kwartału 2022 r. oraz około 4% spadek w porównaniu do pierwszego kwartału 2023 r. Jednocześnie Emitent informuje, że niniejszy raport zawiera dane wstępne, które mogą różnić się od danych ostatecznych (bez efektu rozliczania przychodów w czasie). Finalna informacja o przychodach ze sprzedaży będzie opublikowana w raporcie okresowym za pierwsze półrocze 2023 r. (ESPI RB NR 27/23)

Informacja dnia
MOLECURE SA

Molecure rozpoczyna budowę księgi popytu na nie więcej niż 2.776.000 akcji. Molecure rozpoczyna proces budowy księgi popytu w ramach oferty w trybie subskrypcji prywatnej na nie więcej niż 2.776.000 akcji serii H - poinformowała spółka w komunikacie. Budowa księgi popytu na akcje serii H potrwa od 6 lipca 2023 r. do 11 lipca 2023 r., a ustalenie ceny emisyjnej nastąpi nie później niż 12 lipca 2023 r. Oferta prowadzona będzie na warunkach określonych w uchwale ZWZ spółki z 31 maja 2023 r. oraz w uchwale zarządu z 5 lipca 2023 r. w sprawie podwyższenia kapitału zakładowego spółki w granicach kapitału docelowego w drodze emisji nowych akcji serii H w ramach subskrypcji prywatnej, wyłączenia w całości prawa poboru dotychczasowych akcjonariuszy. Zgodnie z uchwałą emisyjną, oferta zostanie skierowana wyłącznie do inwestorów, którzy otrzymają od Trigon DM zaproszenie do udziału w ofercie. (...) (PAP Biznes)

Informacja dnia
PKP CARGO SA

Zawarcie przez PKP CARGO S.A. Ramowej Umowy Leasingu z ING LEASE (Polska) Sp. z o.o. Zarząd spółki PKP CARGO S.A. informuje o zawarciu w dniu 5 lipca 2023 roku, pomiędzy PKP CARGO S.A. a ING LEASE (Polska) Sp. z o.o., po uprzednim uzyskaniu zgody Rady Nadzorczej Spółki, Ramowej Umowy Leasingu ("Umowa Ramowa") na leasing środków trwałych do maksymalnej łącznej wartości netto 200 mln zł powiększonej o odsetki i koszty finansowania z okresem dostępności 12 miesięcy od daty podpisania umowy. Zgodnie z Umową Ramową poszczególne leasingi środków trwałych będą zwierane na podstawie jednostkowych umów leasingu, których wzór stanowi załącznik do Umowy Ramowej. Za zgodą finansującego do Umowy Ramowej będą mogły przystąpić spółki z Grupy PKP CARGO. (ESPI RB NR 25/23)

Informacja dnia
PROTEKTOR SA

Zawarcie umowy kredytowej. W nawiązaniu do raportu bieżącego nr 11/2023, Zarząd spółki PROTEKTOR S.A. z siedzibą w Lublinie informuje o zawarciu z mBank S.A. z siedzibą w Warszawie ("Bank") umowy kredytu obrotowego w kwocie 1.500.000 zł na finansowanie realizacji kontraktu ze Strażą Graniczną ("Nowa Umowa"). Zobowiązania Spółki (zgodnie z definicją zawartą w Rb 11/2023) są aktualne również dla Nowej Umowy. Pozostałe warunki Nowej Umowy pozostają bez zmian w stosunku do warunków brzegowych podanych w Rb 11/2023. (ESPI RB NR 16/23)

WIG20 FUTURES



Źródło: Bloomberg

Komentarz DM Banku BPS. Wczorajszy dzień to wyraźnie pogłębienie spadków na GPW. Sesja zakończyła się spadkiem wszystkich indeksów, naruszeniem wsparć i sugestią, że okres dobrej koniunktury jest za rynkiem. WIG20 zakończył notowania w środę spadkiem o 2,01 proc. i zamknął się na poziomie 2005,11 pkt., Indeks szerokiego rynku WIG spadł na zamknięciu o 1,50 proc. i osiągnął poziom 66461,04 pkt. Indeksy mniejszych spółek zachowały się podobnie. mWIG40 spadł o 0,47 proc. i zakończył notowania na poziomie 4860,49 pkt., sWIG80 zakończył sesję spadkiem o 0,05 proc. kończąc notowania na poziomie 21681,25 pkt. Obroty na rynku wzrosły w stosunku do poprzedniej sesji i wyniosły 1,06mld zł wobec 0,65 mld zł w poprzedni dzień sesyjny. Na FW20U2320 wartość LOP-u osiągnęła 75477 wobec 75237 pozycji na zamknięciu poprzedniej sesji a obroty podczas sesji wyniosły 23860 wobec 17345 kontraktów poprzednio. Wykresy wyglądają pro-spadkowo i szanse na kontynuację dotychczas obowiązującego trendu wzrostowego są słabe. (T. Czarnecki)

Dane makro**06.07.2023**

Czwartek		Wydarzenie	Okres	Odczyt	Poprzednio
3:30	Australia	Eksport	maj	57,77 mld	55,33 mld (R)
3:30	Australia	Import	maj	45,98 mld	44,88 mld (R)
3:30	Australia	Bilans handlu zagranicznego	maj	11,79 mld	10,45 mld (R)
8:00	Niemcy	Zamówienia w przemyśle m/m	maj	6,4%	0,2% (R)
8:00	Niemcy	Zamówienia w przemyśle r/r	maj	-4,3%	-9,3% (R)
8:00	Rumunia	Sprzedaż detaliczna m/m	maj	3,2%	-3,7%
8:00	Rumunia	Sprzedaż detaliczna r/r	maj	2,7%	-1,5%
8:30	Węgry	Produkcja przemysłowa r/r (P)	maj		-5,8%
9:00	Malezja	Stopa procentowa	maj		3,00%
9:00	Słowacja	Handel detaliczny r/r	maj		-10,1%
9:00	Austria	Indeks cen hurtowników m/m	cze		-1,9%
9:00	Austria	Indeks cen hurtowników r/r	cze		-4,7%
11:00	Euroland	Sprzedaż detaliczna m/m	maj		0,00%
11:00	Euroland	Sprzedaż detaliczna r/r	maj		-2,6%
14:15	USA	ADP Raport o zmianie zatrudnienia	cze		278 tys.
14:30	USA	Osób pobierających zasiłek dla bezrobotnych	01.lip		1742 tys.
14:30	Kanada	Eksport	maj		64,85 mld
14:30	USA	Eksport	maj		249 mld
14:30	Kanada	Import	maj		62,91 mld
14:30	USA	Import	maj		323,6 mld
14:30	USA	Nowozarejestrowani bezrobotni	01.lip		239 tys.
14:30	USA	Bilans handlu zagranicznego	maj		-74,6 mld
15:45	USA	Indeks PMI zbiorczy (F)	cze		54,3
15:45	USA	Indeks PMI usług (F)	cze		54,9
16:00	USA	Indeks ISM dla branż poza przemysłowych	cze		50,3
16:00	Kanada	Ivey PMI	cze		53,5
16:30	Korea Południowa	Indeks koincydencji CB	maj		-1,00%
16:30	Korea Południowa	Indeks wskaźników wyprzedzających CB	maj		-1,2%
16:30	USA	Zapasy gazu ziemnego	30.cze		2805 mld
17:00	USA	Zapasy ropy Crude	30.cze		453,7 mln
	Polska	Stopa procentowa	cze		6,75%

Na podstawie :stoog.pl

**Wybrane
wydarzenia
w spółkach**
06.07.2023**GOVENA** - WZA:**PKPCARGO** - Konferencja prasowa spółki: Śniadanie prasowe PKP Cargo m.in. w sprawie planu zaangażowania spółki w współtworzenie unijnej polityki transportowej.**QUART** - NWZA: Zmiany w Radzie Nadzorczej**KRKA** - WZA:**4MOBILITY** - WZA: Warszawa. Cd. WZA z 30.06.2023**ASBIS** - Dzień wypłaty dywidendy: Dywidenda w wysokości 0,25 USD na akcję.**BOOMBIT** - Dzień wypłaty dywidendy: Dywidenda w wysokości 0,77 PLN na akcję (1,05 na akcje serii F nieobjętych zaliczką).**CLNPHARMA** - Dzień wypłaty dywidendy: Dywidenda w wysokości 0,09 PLN na akcję.**SANOK** - Dzień dywidendy: Dywidenda w wysokości 1,20 PLN na akcję.**INTERNITY** - Dzień dywidendy: Dywidenda w wysokości 0,32 PLN na akcję.**SUNTECH** - Dzień dywidendy: Dywidenda w wysokości 0,03 PLN na akcję.**STAPORKOW** - Dzień dywidendy: Dywidenda w wysokości 0,20 PLN na akcję.**BOGDANKA** - Dzień dywidendy: Dywidenda w wysokości 2,58 PLN na akcję.**EXAMOBILE** - Dzień dywidendy: Dywidenda w wysokości 1,00 PLN na akcję.

Na podstawie: infostrefa.com

SPÓŁKI I MNOŻNIKI RYNKOWE

Banki	Kurs [PLN]	Kapitalizacja mln PLN	P/E			P/BV			D/Y [%]			ROA [%]		
			2023	2024	2025	2023	2024	2025	2023	2024	2025	2023	2024	2025
PKO BP	36,00	45 000	7,9	7,0	6,6	1,1	1,0	0,9	6,5	7,0	7,5	0,8	1,2	1,4
Santander Polska	371,40	37 953	9,9	9,1	8,8	1,2	1,1	1,1	4,6	5,3	6,5	1,0	1,5	1,5
PEKAO	102,90	27 008	5,4	6,2	6,9	1,0	0,9	0,9	8,0	8,8	8,4	1,1	1,6	1,4
ING	185,00	24 069	7,3	6,9	7,5	1,6	1,3	1,1	2,1	5,2	5,6	1,0	1,3	1,4
mBank	396,60	16 842	5,4	5,9	5,2	1,1	0,9	0,8	-	-	-	-0,1	0,7	0,9
Bank Millennium	5,56	6 745	4,6	7,0	4,3	1,1	0,9	0,8	0,0	0,0	0,0	-1,1	-0,3	0,5
Alior Bank	48,01	6 268	4,4	5,4	6,3	0,8	0,7	0,6	0,0	3,6	4,4	1,0	1,4	1,3
Bank Handlowy	85,00	11 106	4,9	7,4	9,5	1,2	1,2	1,2	10,6	15,2	11,3	2,3	2,9	2,2
BNP Paribas	58,60	8 654	4,8	5,6	5,0	0,7	0,6	0,5	0,0	0,0	3,2	0,2	0,8	0,8
Mediana	-	16 842	5,4	6,9	6,6	1,1	0,9	0,9	3,4	5,2	6,0	1,0	1,3	1,4
Finanse inne	Kurs [PLN]	Kapitalizacja mln PLN	P/E			P/BV			D/Y [%]			ROE [%]		
PZU	38,36	33 125	7,1	8,3	9,6	-	-	-	6,9	8,5	8,9	18,1	19,9	18,5
KRUK	402,00	7 766	9,1	8,1	7,7	2,1	1,8	1,6	3,7	4,0	4,4	27,1	25,2	23,7
GPW	38,80	1 629	9,2	9,1	8,8	1,5	1,4	1,3	7,0	7,2	7,5	14,2	15,3	15,5
Mediana	-	7 766	9,1	8,3	8,8	1,8	1,6	1,5	6,9	7,2	7,5	18,1	19,9	18,5
Deweloperzy	Kurs [PLN]	Kapitalizacja mln PLN	P/E			P/BV			EV/EBITDA			ROE [%]		
GTC	5,80	3 845	16,2	10,8	9,3	0,7	0,7	0,6	20,1	19,3	17,8	4,8	5,3	6,2
Dom Development	148,00	3 803	8,9	13,4	9,1	2,4	2,5	2,2	7,2	7,8	7,3	29,7	29,2	23,8
Echo Investment	4,32	1 783	-	-	-	-	-	-	12,0	-	-	7,5	7,5	7,5
Atal	53,40	2 067	7,2	8,4	6,5	1,5	1,4	1,3	7,1	8,6	7,0	26,1	22,9	19,6
Develia	4,68	2 095	10,2	8,6	8,7	1,4	1,4	1,3	9,7	9,9	9,0	14,7	12,9	13,5
Mediana	-	2 095	9,5	9,7	8,9	1,5	1,4	1,3	9,7	9,2	8,2	14,7	12,9	13,5
Budowlane	Kurs [PLN]	Kapitalizacja mln PLN	P/E			P/BV			EV/EBITDA			ROE [%]		
Budimex	351,00	8 961	-	-	-	-	-	-	7,4	6,8	7,3	37,2	37,2	37,2
Unibep	10,30	361	-	-	-	-	-	-	-	-	-	7,4	7,4	7,4
MFO	34,30	227	-	-	-	-	-	-	-	-	-	13,8	13,8	13,8
Prochem	31,80	75	79,5	53,0	28,9	-	-	-	8,6	8,0	7,0	6,5	6,5	6,5
Mediana	-	294	79,5	53,0	28,9	-	-	-	8,0	7,4	7,1	10,6	10,6	10,6
Górnictwo	Kurs [PLN]	Kapitalizacja mln PLN	P/E			P/BV			EV/EBITDA			ROE [%]		
KGHM	111,95	22 390	10,3	7,4	12,8	0,7	0,6	0,6	4,2	3,5	4,2	18,8	8,4	6,8
JSW	39,55	4 644	-	-	-	-	-	-	0,3	0,6	2,5	63,4	-	25,3
Bogdanka	37,10	1 262	-	-	-	-	-	-	0,4	0,3	0,4	5,1	5,1	5,1
Mediana	-	4 644	10,3	7,4	12,8	0,7	0,6	0,6	0,4	0,6	2,5	18,8	6,7	6,8
Paliwa	Kurs [PLN]	Kapitalizacja mln PLN	P/E			P/BV			EV/EBITDA			ROE [%]		
PKN ORLEN	63,67	73 917	3,3	4,9	5,5	0,5	0,5	0,4	1,4	1,7	1,8	38,1	20,6	11,9
Unimot	101,20	830	-	-	-	-	-	-	-	-	-	61,2	61,2	61,2
MOL	36,10	29 034	9,3	8,5	7,2	0,7	0,6	0,6	2,6	2,6	2,7	24,1	14,2	12,6
Serinus	4,12	457	-	-	-	-	-	-	-	-	-	-	-	-
Mediana	-	14 932	6,3	6,7	6,4	0,6	0,5	0,5	2,0	2,2	2,2	38,1	20,6	12,6

Źródło: DM BPS, Bloomberg

SPÓŁKI I MNOŻNIKI RYNKOWE

IT	Kurs [PLN]	Kapitalizacja mIn PLN	P/E			P/BV			EV/EBITDA			ROE [%]		
			2023	2024	2025	2023	2024	2025	2023	2024	2025	2023	2024	2025
Asseco Poland	78,65	6 528	12,8	12,3	11,9	0,9	0,9	0,9	4,0	3,8	3,7	7,2	7,5	7,6
ComArch	147,50	1 200	16,5	15,3	14,9	0,9	0,9	0,9	4,2	4,1	3,9	8,6	7,1	6,8
LiveChat Software	136,40	3 512	20,5	17,6	16,3	19,8	17,1	15,7	17,2	15,0	13,6	-	95,7	96,0
Asseco BS	38,90	1 300	13,9	12,8	11,9	3,5	3,3	3,2	8,9	8,2	7,6	23,7	24,3	25,1
Asseco SEE	48,80	2 532	13,5	12,6	11,7	2,1	2,0	1,8	7,4	6,9	6,5	17,9	16,9	16,2
Mediana	-	2 532	13,9	12,8	11,9	2,1	2,0	1,8	7,4	6,9	6,5	13,3	16,9	16,2
Telekomunikacja i Media	Kurs [PLN]	Kapitalizacja mIn PLN	P/E			P/BV			EV/EBITDA			ROE [%]		
			2023	2024	2025	2023	2024	2025	2023	2024	2025	2023	2024	2025
Cyfrowy Polsat	15,88	10 153	24,5	13,8	8,3	0,6	0,6	0,5	6,4	5,8	5,2	5,8	3,6	4,5
Orange Polska	6,99	9 168	10,6	10,9	9,4	0,7	0,6	0,6	5,1	5,0	4,7	5,3	6,1	6,0
Wirtualna Polska	114,00	3 340	19,6	15,9	13,1	3,4	3,0	2,6	9,0	8,1	7,3	21,7	18,8	18,6
Agora	8,12	378	-	-	-	-	-	-	-	-	-	-6,6	-6,6	-6,6
ATM GRUPA	3,40	287	8,1	7,9	6,9	0,9	0,9	0,9	4,3	4,6	4,2	-	-	-
Mediana	-	3 339,7	15,1	12,4	8,9	0,8	0,8	0,7	5,8	5,4	4,9	5,5	4,8	5,3
Producenci gier video	Kurs [PLN]	Kapitalizacja mIn PLN	P/E			P/BV			EV/EBITDA			ROE [%]		
			2023	2024	2025	2023	2024	2025	2023	2024	2025	2023	2024	2025
CD Projekt SA	143,35	14 322	38,2	56,0	80,6	6,2	5,9	5,6	23,4	38,3	40,4	16,3	17,7	10,6
Playway	376,50	2 485	13,7	12,0	9,9	5,0	4,7	4,3	9,9	8,7	7,1	-	32,1	33,2
TEN Square Games	77,50	568	16,7	9,5	10,3	1,8	1,6	1,6	7,2	5,6	5,7	27,5	14,7	17,1
11 bit studios SA	712,00	1 721	72,8	9,3	8,8	6,0	3,6	3,0	66,1	7,0	7,2	11,1	10,2	37,2
Mediana	-	2 103	27,5	10,7	10,1	5,5	4,2	3,7	16,6	7,9	7,2	16,3	16,2	25,1
Odzież i obuwie	Kurs [PLN]	Kapitalizacja mIn PLN	P/E			P/BV			EV/EBITDA			ROE [%]		
			2023	2024	2025	2023	2024	2025	2023	2024	2025	2023	2024	2025
LPP	13400,00	24 860	21,6	16,6	12,9	6,5	5,2	4,3	11,5	8,3	6,9	35,0	32,7	33,4
CCC	43,01	2 962	-	-	23,0	3,0	3,8	3,4	10,5	8,5	6,0	-11,6	-21,6	-21,2
Monnari Trade	5,36	164	10,7	8,9	8,9	-	-	-	4,1	3,8	3,6	24,7	24,7	24,7
Answeare.com	34,90	623	18,4	13,9	10,8	3,1	2,5	2,0	10,7	8,7	7,3	10,6	14,1	16,2
Mediana	-	1 792	18,4	13,9	11,8	3,1	3,8	3,4	10,6	8,4	6,4	17,7	19,4	20,4
Dystrybucja	Kurs [PLN]	Kapitalizacja mIn PLN	P/E			P/BV			EV/EBITDA			ROE [%]		
			2023	2024	2025	2023	2024	2025	2023	2024	2025	2023	2024	2025
Allegro	32,00	33 821	39,8	24,2	17,8	3,4	3,0	2,6	16,7	13,1	10,9	-7,2	8,2	12,1
Dino Polska	462,00	45 294	30,0	22,8	18,4	8,1	6,0	4,7	19,9	16,2	13,7	31,3	30,6	29,5
Inter Cars	575,00	8 147	9,0	8,5	7,8	1,7	1,4	1,2	6,9	6,2	5,8	22,5	20,9	19,0
Eurocash	16,85	2 345	18,4	11,6	9,8	2,4	2,1	1,7	4,9	4,5	4,4	3,3	11,1	17,3
Neuca	736,00	3 243	-	-	-	-	-	-	11,1	9,3	7,8	14,4	14,4	14,4
Mediana	-	3 243	13,7	10,0	8,8	2,1	1,7	1,5	6,9	6,2	5,8	14,4	14,4	17,3
Spożywcze	Kurs [PLN]	Kapitalizacja mIn PLN	P/E			P/BV			EV/EBITDA			ROE [%]		
			2023	2024	2025	2023	2024	2025	2023	2024	2025	2023	2024	2025
Ambra	66,00	1 520	-	-	-	-	-	-	-	-	-	15,0	15,0	15,0
Wawel	586,00	879	-	-	-	-	-	-	11,8	-	-	5,1	5,1	5,1
MBW	9,90	1 109	36,9	36,9	31,7	1,2	1,2	1,1	16,0	14,8	13,8	3,0	3,2	3,3
Mediana	-	1 109	36,9	36,9	31,7	1,2	1,2	1,1	13,9	14,8	13,8	5,1	5,1	5,1

Źródło: DM BPS, Bloomberg

SPÓŁKI I MNOŻNIKI RYNKOWE

Energia	Kurs [PLN]	Kapitalizacja mln PLN	P/E			P/BV			EV/EBITDA			ROE [%]		
			2023	2024	2025	2023	2024	2025	2023	2024	2025	2023	2024	2025
PGE	7,23	16 231	5,4	4,8	4,0	0,3	0,3	0,3	3,1	2,6	2,3	6,8	6,1	5,9
Enea	6,52	4 029	1,4	1,6	1,4	-	-	-	2,8	3,2	2,9	7,5	10,9	11,1
Tauron	2,76	4 844	2,3	2,8	2,3	0,3	0,2	0,2	3,7	3,9	3,6	2,8	7,0	7,8
Onde	12,80	704	-	-	-	-	-	-	-	-	-	1,6	1,6	1,6
Polenergia	82,00	7 229	17,5	14,8	13,3	1,6	1,5	1,3	13,9	11,6	10,9	7,4	8,8	9,7
ZE PAK	21,35	1 085	-	-	-	-	-	-	15,7	7,7	4,1	33,3	33,3	33,3
Mediana	-	4 437	3,9	3,8	3,2	0,3	0,3	0,3	3,7	3,9	3,6	7,1	7,9	8,7
Chemia	Kurs [PLN]	Kapitalizacja mln PLN	P/E			P/BV			EV/EBITDA			ROE [%]		
			2023	2024	2025	2023	2024	2025	2023	2024	2025	2023	2024	2025
Grupa Azoty	26,76	2 654	-	-	-	-	-	-	12,5	8,2	5,3	18,1	18,1	18,1
Ciech	50,00	2 635	10,4	11,6	11,4	1,0	1,0	0,9	4,6	4,9	4,6	15,7	12,6	10,5
PCC Rokita	102,20	2 029	-	-	-	-	-	-	-	-	-	14,8	14,8	14,8
Mediana	-	2 635	10,4	11,6	11,4	1,0	1,0	0,9	8,6	6,6	5,0	15,7	14,8	14,8
Przemysł	Kurs [PLN]	Kapitalizacja mln PLN	P/E			P/BV			EV/EBITDA			ROE [%]		
			2023	2024	2025	2023	2024	2025	2023	2024	2025	2023	2024	2025
Grupa Kęty	652,50	6 297	13,1	12,8	11,3	3,5	3,4	3,2	9,2	8,1	7,5	37,0	27,3	27,2
Famur	#N/A N/A	#N/A N/A	-	-	-	-	-	-	-	-	-	9,6	11,9	12,0
Stalprodukt	280,00	1 562	-	-	-	-	-	-	1,8	-	-	13,6	13,6	13,6
Wielton	8,26	499	11,8	8,3	5,5	0,9	0,8	0,7	5,9	5,2	4,9	18,0	18,0	18,0
Alumetal	80,50	1 259	-	-	-	-	-	-	7,1	6,6	-	30,5	30,5	30,5
Mangata Holding	89,50	598	-	-	-	-	-	-	-	-	-	19,7	19,7	19,7
Amica	76,00	591	-	-	-	-	-	-	7,7	-	-	-	-	-
Mediana	-	1 259	12,4	10,5	8,4	2,2	2,1	1,9	7,1	6,6	6,2	18,8	18,9	18,9
Biotechnologia	Kurs [PLN]	Kapitalizacja mln PLN	P/E			P/BV			EV/EBITDA			ROE [%]		
			2023	2024	2025	2023	2024	2025	2023	2024	2025	2023	2024	2025
BioMedLublin	5,46	384	273,0	49,6	24,8	2,6	2,5	2,2	18,2	11,1	6,9	7,7	6,5	7,8
Ryvu Therapeutics	59,70	1 380	-	-	39,3	5,0	6,4	5,5	-	-	24,6	-7,5	-17,2	-22,8
Captor Therapeutics	145,00	604	-	-	69,0	4,9	10,7	5,3	-	-	39,1	-	-25,8	-25,8
Celon Pharma	15,24	778	-	-	-	-	-	-	-	-	-	-7,1	-7,1	-7,1
Molecure	19,40	273	-	-	-	-	-	-	-	-	-	-11,4	-11,4	-11,4
Selvita	71,30	1 309	34,8	22,1	17,1	4,3	3,6	3,0	15,1	11,3	10,3	17,0	17,0	17,0
Mediana	-	691	153,9	35,9	32,0	4,6	5,0	4,1	16,6	11,2	17,4	-7,1	-9,3	-9,3

Źródło: DM BPS, Bloomberg

Dom Maklerski Banku BPS SA

ul. Grzybowska 81, 00-844 Warszawa,
tel.: +48 22 53 95 555, fax.: +48 22 53 95 556
www.dmbps.pl
dm@dmbps.pl

Sporządzone przez Departament Analiz:

Tomasz Czarnecki, MPW
Dyrektor Departamentu Analiz
tomasz.czarnecki@dmbps.pl
tel.: (22) 53 95 542

Jacek Borawski
Analityk Techniczny

Artur Wizner, MPW
Analityk
artur.wizner@dmbps.pl
tel.: (22) 53 95 548

Dr Łukasz Bryl
Analityk
lukasz.bryl@dmbps.pl
tel.: 785 500 874

Dane kontaktowe do Departamentu Sprzedaży:

Dariusz Stasiak, MPW
Dyrektor Departamentu Sprzedaży
dariusz.stasiak@dmbps.pl
tel.: +48 (22) 53 95 084

Krzysztof Jeż, MPW
krzysztof.jez@dmbps.pl
tel.: + 48 (22) 53 95 559

Lech Kucharski, MPW
lech.kucharski@dmbps.pl
tel.: + 48 (22) 53 95 522

Tomasz Kublik, MPW
tomasz.kublik@dmbps.pl
tel.: + 48 (22) 53 95 511

Tomasz Wojna
tomasz.wojna@dmbps.pl
tel.: + 48 (22) 53 95 541

Wyjaśnienia dotyczące stosowanej terminologii fachowej i wskaźników:

Dług netto – suma zobowiązań oprocentowanych pomniejszona o środki pieniężne i ich ekwiwalenty
EBIT – wynik na działalności operacyjnej
EBITDA – wynik działalności operacyjnej przed potrąceniem salda na działalności finansowej, opodatkowaniem i amortyzacją.
EV – (wartość ekonomiczna; EV= MC + dług netto) suma kapitalizacji i długu netto
Marża brutto na sprzedaży – relacja zysku brutto na sprzedaży do przychodów ze sprzedaży
Marża EBIT – (EBIT/Przychody ze sprzedaży) relacja zysku z działalności operacyjnej do przychodów ze sprzedaży
Marża EBITDA – (EBITDA/Przychody ze sprzedaży) relacja EBITDA do przychodów ze sprzedaży
EBIT/EV – iloraz zysku z działalności operacyjnej i wartości ekonomicznej (suma kapitalizacji i długu netto)
MC/EBIT – iloraz kapitalizacji (iloczyn kursu akcji i liczby akcji) oraz zysku z działalności operacyjnej
MC/S – iloraz kapitalizacji (liczba wyemitowanych akcji razy kurs akcji) i przychodów ze sprzedaży
P/E – (Cena/Zysk) relacja kursu akcji do prognozowanego rocznego zysku netto przypadającego na akcję
P/BV – (Cena/Wartość Księgową) relacja kursu akcji do prognozowanej wartości księgowej przypadającej na akcję
P/CF – [Cena/(zysk netto + amortyzacja)] relacja kursu akcji do sumy przypadającego na akcję zysku netto i amortyzacji
Stopa dywidendy – (DY) dywidenda na akcję podzielona przez kurs akcji
Wskaźnik wypłaty dywidendy – (D/E) relacja dywidenda przypadająca na akcję do zysku na akcję
Wskaźnik pokrycia dywidendy – (E/D) relacja zysku na akcję do dywidendy na akcję

Opracowanie wyraża wiedzę oraz poglądy autorów według stanu na dzień jego sporządzenia. Autorzy nie uwzględniają w opracowaniu jakichkolwiek szczególnych zamierzeń inwestycyjnych, szczególnych celów inwestycyjnych, sytuacji finansowej ani szczególnych potrzeb czy żądań potencjalnych odbiorców. Opracowanie publikowane jest w celach wyłącznie informacyjnych lub marketingowych i nie powinno być interpretowane jako (1) osobista rekomendacja, (1) porada inwestycyjna, prawna, lub innego typu, ani jako (2) zachęta do działania, inwestowania czy pozbywania się inwestycji w szczególny sposób, bądź (4) ocena lub zapewnienie opłacalności inwestycji w instrumenty finansowe objęte opracowaniem.

W szczególności opracowanie nie stanowi „badania inwestycyjnego” lub „publikacji handlowej” w rozumieniu Rozporządzenia Delegowanego Komisji (UE) 2017/565 z dnia 25 kwietnia 2016 r. uzupełniającego dyrektywę Parlamentu Europejskiego i Rady 2014/65/UE w odniesieniu do wymogów organizacyjnych i warunków prowadzenia działalności przez firmy inwestycyjne oraz pojęć zdefiniowanych na potrzeby tej dyrektywy, bądź „rekomendacji” w rozumieniu Rozporządzenia Parlamentu Europejskiego i Rady (UE) NR 596/2014 z dnia 16 kwietnia 2014 r. w sprawie nadzoru na rynku (rozporządzenie w sprawie nadzoru na rynku) oraz uchylającego dyrektywę 2003/6/WE Parlamentu Europejskiego i Rady i dyrektywy Komisji 2003/124/WE, 2003/125/WE i 2004/72/WE.

Opracowanie zostało sporządzone z zachowaniem należytej staranności i rzetelności przy zachowaniu zasad metodologicznej poprawności na podstawie ogólnodostępnych informacji, w dniu publikacji opracowania, pozyskanych ze źródeł wiarygodnych dla Domu Maklerskiego Banku BPS S.A. Dom Maklerski Banku BPS S.A. nie gwarantuje ich kompletności, prawdziwości lub dokładności.

Dom Maklerski Banku BPS S.A. nie ponosi odpowiedzialności za ewentualne decyzje inwestycyjne podjęte na podstawie niniejszego opracowania ani za ewentualne szkody poniesione w wyniku tych decyzji inwestycyjnych. Opracowanie nie powinno być interpretowane jako oświadczenie ani gwarancja (zarówno wyraźna, jak i implikowana) w zakresie generowania zysku z tytułu prezentowanej strategii inwestycyjnej.

Inwestowanie na rynku kapitałowym wiąże się z możliwością utraty części lub całości zainwestowanego kapitału. Szczegółowe informacje o ryzykach związanych z inwestowaniem w instrumenty finansowe dostępne są na stronie internetowej DMBPS: www.dmbps.pl w zakładce Regulacje i dokumenty.

Dom Maklerski Banku BPS S.A., jego akcjonariusze lub pracownicy mogą posiadać długie lub krótkie pozycje powstałe w wyniku transakcji zawartych na instrumentach z rynków OTC lub innych instrumentach finansowych wymienionych w opracowaniu. Organem sprawującym nadzór nad działalnością Domu Maklerskiego Banku BPS S.A. jest Komisja Nadzoru Finansowego z siedzibą w Warszawie, przy ulicy Pięknej 20.

Powielanie bądź publikowanie w jakiegokolwiek formie niniejszego opracowania, lub jego części, oraz wykorzystywanie materiału do własnych opracowań celem publikacji, bez pisemnej zgody Domu Maklerskiego Banku BPS S.A. jest zabronione. Niniejsze opracowanie jest prawnie chronione zgodnie z **Ustawą z 4 lutego 1994 r. o prawie autorskim i prawach pokrewnych (Dz. U. 2019 poz. 1231)**.