

GPW - Indeksy					
Indeksy	Zamknięcie [pkt.]	Zmiana dzienna	Relatywnie do WIG	Zmiana tyg. [t/t]	Zmiana od początku roku
WIG	67 850,5	↑0,44%	-	2,34%	18,08%
WIG20	2 108,1	↑0,51%	0,07%	3,12%	17,64%
mWIG40	4 722,4	↑0,11%	-0,33%	0,69%	13,67%
sWIG80	21 386,2	↑0,04%	-0,40%	-0,80%	22,23%

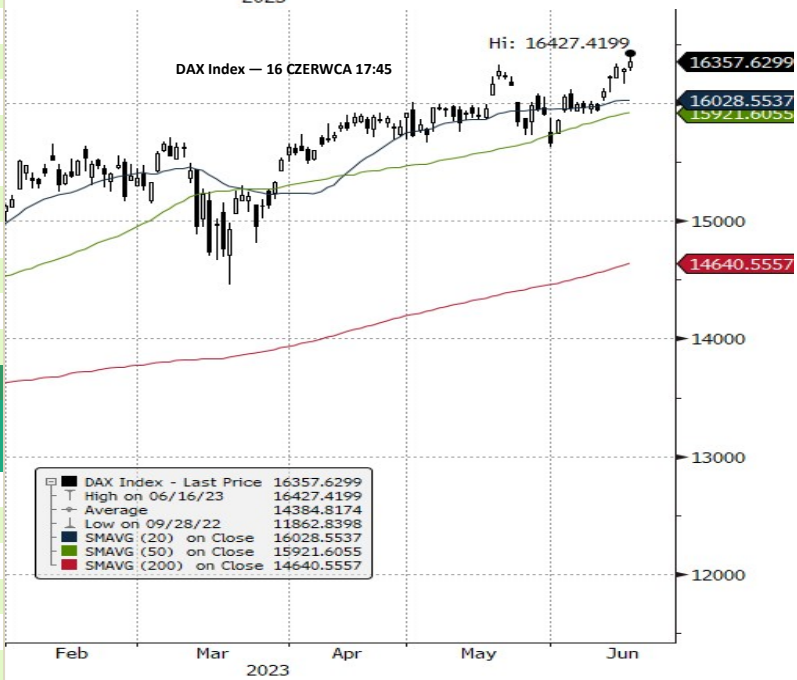
GPW - FW20				
Wybrane dane	Zamknięcie [pkt.]	Zmiana dzienna	Zmiana tyg. [t/t]	Zmiana od początku roku
FW20M2320	2 106	0,0	↑0,48%	3,34%

Indeksy zagraniczne - kursy zamknięcia				
Indeks	Kurs [pkt.]	Zmiana	Relatywnie do WIG	Zmiana od początku roku
BOVESPA (BRAZYLIA)	118 758,4	↓-0,39%	-0,83%	8,22%
BUX (WĘGRY)	50 083,9	↓-0,30%	-0,74%	14,36%
CAC 40 (FRANCJA)	7 388,7	↑1,34%	0,90%	14,13%
DAX (NIEMCY)	16 357,6	↑0,41%	-0,03%	17,48%
DIJA (USA)	34 299,1	↓-0,32%	-0,76%	3,48%
EUROSTOXX 50 (EU)	4 394,8	↑0,68%	0,24%	15,85%
FTSE 100 (GB)	7 642,7	↑0,19%	-0,25%	2,56%
ISE 100 (TURCJA)	5 475,5	↓-0,36%	-0,80%	-0,61%
MERVAL (ARGENTYNA)	409 416,5	↑4,49%	4,03%	102,60%
MSCI EM	1 030,0	↑0,63%	0,19%	7,70%
NASDAQ COMPOSITE (USA)	13 689,6	↓-0,68%	-1,12%	30,79%
PX (CZECHY)	1 323,6	↑0,43%	-0,01%	10,14%
RTS (ROSJA)	1 047,5	↓-0,65%	-1,09%	7,98%
S&P 500	4 409,6	↓-0,37%	-0,81%	14,85%

Indeksy zagraniczne - kurs na godzinę: 8:22				
Indeks	Kurs [pkt.]	Zmiana	Relatywnie do WIG	Zmiana od początku roku
NIKKEI225 (JAPONIA)	33 370,4	↓-1,00%	-1,43%	27,88%
HANG SENG (HONG KONG)	19 804,0	↓-1,60%	-2,04%	0,11%
BSE 30 (INDIE)	63 228,7	↓-0,25%	-0,68%	3,92%
KOSPI 100 (KOREA Płd.)	2 584,7	↓-0,70%	-1,14%	15,57%
SHANGHAI A-SHARE (CHINY)	3 414,5	↓-0,25%	-0,68%	10,53%
SHANGHAI B-SHARE (CHINY)	271,9	↓-0,32%	-0,76%	-2,87%

Kontrakty terminowe - kurs na godzinę: 8:22				
Futures	Kurs [pkt.]	Zmiana	Relatywnie do FWIG20	Zmiana od początku roku
EuroStoxx50 Futures	4 404,0	↓-0,59%	-1,06%	16,35%
CAC40 Futures	7 369,5	↓-0,39%	-0,87%	13,53%
DAX Futures	16 424,0	↓-0,58%	-1,05%	17,41%
S&P500 Futures	4 453,8	↑0,00%	-0,48%	14,35%
DIJA Futures	34 511,0	↓-0,64%	-1,11%	4,11%
NASDAQ Futures	15 284,0	↑0,10%	-0,38%	37,21%

Waluty - kurs na godzinę: 08:22				
Waluta	Kurs [PLN]	Zmiana [%]	Relatywnie do WIG	Zmiana od początku roku
EUR	4,4672	-0,0005	↓-0,01%	-0,45%
CHF	4,5706	0,0034	↑0,07%	-0,36%
USD	4,0862	0,0039	↑0,10%	-0,34%
EUR/USD	1,0932	-0,0005	↓-0,05%	-0,48%



Surowce - kursy zamknięcia				
Surowiec	Kurs	Zmiana [%]	Relatywnie do WIG	Zmiana od początku roku
ROPA WTI (USD za baryłkę)	71,0	↓-1,13%	-1,56%	-11,81%
MIEDŹ (USD za tonę)	8 575,0	↑1,09%	0,65%	2,34%
ZŁOTO (USD za uncję)	1 959,8	↑0,38%	-0,06%	7,07%
SREBRO (USD za uncję)	24,4	↑0,21%	-0,23%	0,87%
PLATYNA (USD za uncję)	983,3	↓-0,41%	-0,85%	-9,42%
GAZ ZIEMNY (USD za MMBtu)	2,6	↓-1,82%	-2,25%	-41,80%
W. KAMIENNY (USD za tonę)	128,5	↓-5,52%	-5,93%	-68,22%
CYNK (USD za tonę)	2 477,0	↓-0,14%	-0,58%	-16,74%
ŻELAZO (CNY za tonę)	809,5	↓-0,12%	-0,56%	-5,32%
CYNA (USD za tonę)	26 951,0	↓-1,01%	-1,44%	8,64%
ALUMINIUM (USD za tonę)	2 271,0	↑0,96%	0,52%	-4,50%
OLÓW (USD za tonę)	2 141,0	↑0,49%	0,05%	-6,63%
NIKIEL (USD za tonę)	23034,0	↑0,18%	-0,26%	-25,98%

Źródło: Bloomberg

Źródło: Bloomberg

Największe wzrosty												
WIG20				mWIG40				sWIG80				
Nazwa	Kurs	Wzrost	Obroty	Nazwa	Kurs	Wzrost	Obroty	Nazwa	Kurs	Wzrost	Obroty	
PEPCO	38,7	↑ 2,1%	57 855 203	CIECH	55,6	↑ 11,0%	23 217 206	ONDE	12,3	↑ 12,4%	1 393 982	
MBANK	404,4	↑ 2,0%	44 783 503	TSGAMES	91,8	↑ 6,1%	15 926 630	AGORA	8,5	↑ 4,7%	638 238	
PKNORLEN	66,8	↑ 1,9%	434 710 623	NEUCA	770,0	↑ 3,2%	1 462 116	MIRBUD	7,2	↑ 4,6%	1 478 847	
LPP	14360,0	↑ 1,5%	125 260 180	BENEFIT	1480,0	↑ 2,1%	2 946 070	TORPOL	16,2	↑ 4,5%	1 762 997	
ASSECOPOL	81,7	↑ 1,4%	35 010 447	BNPPPL	56,0	↑ 1,8%	395 511	VRG	3,5	↑ 4,2%	749 471	

Największe spadki												
WIG20				mWIG40				sWIG80				
Nazwa	Kurs	Spadek	Obroty	Nazwa	Kurs	Spadek	Obroty	Nazwa	Kurs	Spadek	Obroty	
JSW	42,3	↓ -4,6%	90 397 788	KERNEL	15,1	↓ -4,2%	4 682 361	SYGNITY	34,0	↓ -8,4%	202 429	
DINOPL	477,1	↓ -1,4%	246 187 420	WIRTUALNA	107,4	↓ -3,2%	619 244	ALUMETAL	77,9	↓ -4,4%	2 803 798	
ALLEGRO	32,5	↓ -0,8%	427 950 888	MILLENNIUM	4,8	↓ -3,2%	18 754 995	MOSTALZAB	3,6	↓ -3,6%	839 145	
ORANGEPL	7,2	↓ -0,6%	35 503 332	11BIT	711,0	↓ -2,3%	4 856 929	CAPTORTX	154,5	↓ -3,4%	90 034	
CYFRPLSAT	17,0	↓ -0,6%	44 065 374	PEP	80,1	↓ -2,3%	12 916 524	MCI	22,6	↓ -2,6%	110 298	

Największe obroty												
WIG20				mWIG40				sWIG80				
Nazwa	Kurs	Zmiana	Obroty	Nazwa	Kurs	Zmiana	Obroty	Nazwa	Kurs	Zmiana	Obroty	
PKNORLEN	66,8	↑ 1,9%	434 710 623	CIECH	55,6	↑ 11,0%	23 217 206	CIGAMES	5,7	↑ 1,4%	7 743 343	
ALLEGRO	32,5	↓ -0,8%	427 950 888	MILLENNIUM	4,8	↓ -3,2%	18 754 995	GREENX	2,6	↑ 2,1%	5 436 692	
CDPROJEKT	170,0	↑ 1,0%	272 268 346	TSGAMES	91,8	↑ 6,1%	15 926 630	WITTCHEN	36,1	↑ 1,4%	4 016 504	
PKOBP	36,2	↑ 1,4%	250 749 615	CCC	43,0	↑ 0,1%	14 145 949	ALUMETAL	77,9	↓ -4,4%	2 803 798	
DINOPL	477,1	↓ -1,4%	246 187 420	XTB	41,1	↑ 1,6%	13 812 867	PLAYWAY	402,0	↑ 1,0%	2 569 424	

CATALYST

Catalyst - największe obroty												
Nazwa	Kurs	Zmiana	Obroty	Nazwa	Kurs	Zmiana	Obroty	Nazwa	Kurs	Zmiana	Obroty	
KR10627	99,5	↑ 0,0%	227 357	GHI1224	101,3	↑ 0,7%	101 498	DS0725	94,7	↓ -0,5%	63 877	
OK0724	93,9	↓ -0,1%	157 990	WZ0525	100,0	↑ 0,5%	99 285	MCI0227	96,8	↑ 0,4%	56 202	
ALR1025	101,0	↑ 0,0%	133 131	PEO1027	99,0	↑ 0,0%	69 032	KGH0629	100,2	↓ 0,0%	52 225	
KRU0726	88,2	↑ 0,0%	126 702	PRF0425	100,6	↑ 0,0%	65 376	FPC0733	70,7	↑ 0,6%	52 176	
KR10228	100,7	↑ 0,3%	121 778	DS0725	94,7	↓ -0,5%	63 877	WZ0524	100,2	↑ 0,0%	51 591	

Źródło: GPW

Informacja dnia
PCF GROUP SA

Podpisanie przez PCF Group S.A. listu intencyjnego w przedmiocie zawarcia umowy produkcyjnej. Zarząd spółki PCF Group S.A. z siedzibą w Warszawie ("Spółka") niniejszym informuje, że w dniu 17 czerwca 2023 r. Spółka podpisała niewiążący list intencyjny ("List Intencyjny") z renomowanym podmiotem z branży rozrywkowej z siedzibą w Stanach Zjednoczonych Ameryki, w przedmiocie zawarcia umowy produkcyjnej (development agreement) dotyczącej współpracy w zakresie produkcji gry wideo przeznaczonej na platformy wirtualnej rzeczywistości (virtual reality, VR) z gatunku gier akcji/walki (VR Action / Combat) pod nazwą kodową "Dolphin" ("Produkt"). Spółka postanowiła ponadto o rozpoczęciu negocjacji w przedmiocie zawarcia z wydawcą lub jego podmiotem zależnym ("Wydawca") umowy produkcyjnej dotyczącej Produktu na warunkach określonych w Liście Intencyjnym. Na podstawie Listu Intencyjnego prace nad Produktem mają być prowadzone w tzw. modelu work-for-hire, czyli pracy wykonywanej przez Spółkę albo jej podmiot zależny jako dewelopera na zlecenie i na rzecz Wydawcy, w zamian za co deweloper będzie otrzymywał od Wydawcy uzgodnione wynagrodzenie. Spółka szacuje, że budżet Wydawcy przeznaczony na produkcję, w ramach łącznego budżetu Wydawcy na całość prac związanych z Produktem, wyniesie między 16 a 24 milionów USD. (...)

Komentarz DM Banku BPS. Podpisanie listu intencyjnego ws. produkcji gry wideo przeznaczonej na platformy wirtualnej rzeczywistości jest kolejną tego typu informacją dotyczącą PCF w ostatnim czasie. W zeszłym tygodniu Spółka poinformowała o współpracy z Microsoft, a budżet nowej gry ma mieścić się w przedziale 30-50 mln USD. W obu przypadkach współpraca ma być oparta na modelu work-for-hire, co oznacza, że PCF będzie wykonywać pracę na zlecenie partnera zewnętrznego w zamian za ustalone wynagrodzenie. W przypadku projektu „Dolphin” nie jest znany partner, ale podano wysokość budżetu, który ma kształtować się między 16 a 24 mln USD. Notowania PCF ustanowiły tegoroczny dołek w marcu na poziomie 35 zł, od tego czasu ma miejsce trend wzrostowy – akcje wzrosły o 31 proc. W naszej ocenie, informacja o współpracy z kolejnym renomowanym podmiotem z branży zostanie, podobnie jak kooperacja z Microsoft, pozytywnie przyjęta przez rynek i możemy spodziewać się wzrostów. Na zakończenie sesji w piątek akcje PCF kosztowały 45,8 zł, nie wykluczamy przebiccia najbliższego oporu na poziomie 47 zł. (Ł. Bryl)

Informacja dnia
GTC SA

GTC negocjuje zakup większościowego udziału w Ultima Capital. Globe Trade Center prowadzi zaawansowane negocjacje dotyczące zakupu większościowego pakietu akcji w szwajcarskiej spółce Ultima Capital, działającej w segmencie luksusowego hotelarstwa - poinformowało GTC w komunikacie. Negocjowane przez GTC transakcje mogą doprowadzić do sprzedaży akcji w Ultima posiadanych pośrednio przez współzałożyciela Ultima, Max-Hervé George, w tym sprzedaży instrumentów posiadanych obecnie przez Optimum Venture Private Equity Funds, akcjonariusza pośrednio kontrolującego GTC. Ponadto, GTC może nabyć opcje na akcje Ultima, które posiada bezpośrednio i pośrednio drugi współzałożyciel Ultima, Byron Baciocchi. Jeśli transakcje te zostaną uzgodnione i zatwierdzone przez organy korporacyjne GTC, notowana na GPW spółka nabędzie większościowy udział w Ultima. Dodatkowo, GTC prowadzi negocjacje z innymi akcjonariuszami Ultima w sprawie potencjalnej sprzedaży ich akcji w szwajcarskiej spółce. Nabycie większościowego udziału w Ultima zostanie sfinansowane poprzez nowy instrument, który zostanie wyemitowany przez GTC, czyli obligacje partycypacyjne. (...) (PAP Biznes)

Informacja dnia
ML SYSTEM SA

Udzielenie Spółce patentu na wynalazek. Zarząd ML System S.A. informuje, że w dniu 16 czerwca 2023 r. otrzymał informację, iż Europejski Urząd Patentowy decyzją z dnia 09.06.2023 r. udzielił Spółce patentu na wynalazek pt. "Sposób otrzymywania selektywnej warstwy ogniod odpornej modyfikowanej nanocząsteczkami półprzewodnikowymi oraz wypełniania tą aktywną warstwą komory lub komór szyby zespolonej i szyba zespolona zawierająca tą lub te warstwy." Wynalazek został zgłoszony w dniu 29.10.2020 r. pod numerem 20460041.5. Zgodnie z przepisami regulującymi patent europejski, decyzja o udzieleniu patentu europejskiego obowiązuje od daty opublikowania informacji o udzieleniu patentu w Europejskim Biuletynie Patentowym. Jak wynika z decyzji, taka informacja zostanie opublikowana w Europejskim Biuletynie Patentowym nr 23/27 w dniu 05.07.2023 r. (...) (ESPI RB NR 20/23)

Informacja dnia
ALL IN! GAMES SA **Zawarcie porozumienia w przedmiocie rozwiązania umowy ograniczającej rozporządanie akcjami Spółki.** Zarząd All in! Games S.A. z siedzibą w Krakowie, w nawiązaniu do raportu bieżącego nr 26/2020 z dnia 26 czerwca 2020 r. oraz raportu bieżącego nr 14/2022 z dnia 12 kwietnia 2022 r., informuje, że dnia 15 czerwca 2023 r. Spółka zawarła z Panem Piotrem Żygadło (na jego wniosek), porozumienie w przedmiocie rozwiązania umowy ograniczającej rozporządanie akcjami Spółki serii G z dnia 26 czerwca 2020 r. ("Porozumienie"). (...) (ESPI RB NR 31/23)

Informacja dnia
DEKPOL SA **Urząd Celno-Skarbowy kwestionuje 22,8 mln zł podatku za 2019 rok w Dekpolu.** Pomorski Urząd Celno-Skarbowy ocenia, że różnica pomiędzy wyliczonym przez niego podatkiem CIT należnym za rok 2019 i wartością wskazaną przez Dekpol w deklaracji CIT 8 wynosi 22,8 mln zł - poinformowała w komunikacie spółka, która nie zgadza się z oceną Urzędu. Na różnicę - według urzędu - składa się w szczególności podatek z tytułu objęcia udziałów przez Dekpol w zamian za wkład niepieniężny w Dekpol Deweloper. w wysokości 22,6 mln zł. W ocenie Urzędu Celno-Skarbowego wniesiony aport nie stanowił bowiem zorganizowanej części przedsiębiorstwa Dekpol. (...) (PAP Biznes)

Informacja dnia
MAGNA
POLONIA SA **Emitel wypłaci Magna Polonii 192,5 mln zł w ramach ugody.** Emitel zawarł umowę pozasądową z Magna Polonia, w ramach której wypłaci jej 192,5 mln zł, w zamian za co Magna Polonia zobowiązała się wycofać wniesiony pozew wraz ze zrzeczeniem się roszczenia - poinformowała Magna Polonia w komunikacie. W grudniu 2013 roku Magna Polonia złożyła do Sądu Okręgowego w Warszawie pozew przeciwko Emitelowi o zapłatę 185 mln zł w związku z roszczeniami dotyczącymi transakcji zbycia na rzecz Emitela właściciela Info-TV-Operatora. W ocenie Magna Polonia przy transakcji zbycia 100 proc. udziałów w kapitale spółki Romford Investments, będącej właścicielem operatora Info-TV-Operator, Emitel naruszył ciężące na nim "zobowiązanie do zachowania poufności, dopuszczając się przy tym czynu nieuczciwej konkurencji". Emitel uważał, że te roszczenia są bezpodstawne. (PAP Biznes)

Informacja dnia
PKN ORLEN SA **Dobiega końca rozbudowa linii nawozowej w Anwilu, w sąsiedztwie zakładu ma być SMR.** Trzecia linia produkcyjna nawozów, która powstaje w Anwilu z Grupy Orlen, jest prawie ukończona. Zaawansowanie przedsięwzięcia to ok. 97 proc. W bliskim sąsiedztwie tego zakładu ma w przyszłości powstać mały reaktor jądrowy SMR - poinformował koncern. *„Niebawem zakończymy kluczową inwestycję w rozbudowę mocy produkcyjnych nawozów. Również tutaj chcemy zrealizować jeden z reaktorów SMR. Strategiczne inwestycje budują jedną z najbardziej konkurencyjnych spółek w branży”* - napisał w środę prezes PKN Orlen Daniel Obajtek na Twitterze. Odpowiadając na pytania PAP dotyczące obu przedsięwzięć, koncern poinformował, że trzecia linia do produkcji nawozów jest niemal w całości ukończona - zaawansowanie wynosi około 97 proc. *„Trwają prace na ostatniej w tym ciągu produkcyjnym instalacji granulacji. Równolegle prowadzone są końcowe testy na instalacjach kwasu azotowego i neutralizacji”* - zaznaczono w informacji przekazanej PAP. Dzięki nowej linii do produkcji nawozów, wolumen produkcji zwiększy się w Anwilu z obecnych 996 tys. ton do niemal 1,5 mln ton nawozów w skali roku. (...) (PAP Biznes)

WIG20 FUTURES



Źródło: Bloomberg

Komentarz DM Banku BPS. W piątek pojawiła się realizacja zysków wraz z wygasaniem serii kontraktów, jednak indeksy zdołały utrzymać na zamknięciu niewielkie plusy. Indeks WIG20 zakończył dzień wzrostem o 0,54 proc. i zamknął sesję na poziomie 2108,05 pkt., Indeks szerokiego rynku WIG wzrósł na zamknięciu o 0,44 proc. i osiągnął poziom 67850,51 pkt., indeksy mniejszych spółek, były nieco słabsze, mWIG40 wzrósł jedynie o 0,11 proc. i zakończył notowania na poziomie 4722,38 pkt., sWIG80 zakończył sesję kosmetycznym wzrostem o 0,04 proc. na poziomie 21386,24 pkt. Obroty na rynku wzrosły w stosunku poprzedniej sesji i wyniosły 3,23 mld zł wobec 1,65 mld zł w czwartek. Na nowej serii FW20U2320 wartość LOP-u osiągnęła w piątek 68493 wobec 62034 pozycji na zamknięciu poprzedniej sesji a obroty podczas sesji wyniosły 34269 wobec 30 766 kontraktów poprzednio. Technicznie wykresy indeksów wyglądają na wykupione, stąd możliwe są spadki w czasie najbliższych sesji. Dla utrzymania szans na kontynuację wzrostów kluczowe będzie zachowanie popytu na poziomie 2000pkt. dla WIG20. Odpuszczenie obrony tego poziomu będzie silnym sygnałem sprzedaży. (T. Czarnecki)

Dane makro

19.06.2023

Poniedziałek		Wydarzenie	Okres	Odczyt	Poprzednio
9:00	Turcja	Indeks zaufania konsumentów	cze		91,1
14:30	Kanada	Inflacja IPP m/m	maj		-0,2%
14:30	Kanada	Inflacja IPP r/r	maj		-3,5%
14:30	Kanada	Indeks cen surowców m/m	maj		2,9%
14:30	Kanada	Indeks cen surowców r/r	maj		-10,8%
16:00	USA	NAHB Indeks rynku nieruchomości	cze		50
	Malezja	Eksport	maj		105,42 mld
	Malezja	Import	maj		92,58 mld
	Malezja	Bilans handlu zagranicznego	maj		12,85 mld

Na podstawie : stooq.pl

Wybrane

wydarzenia

w spółkach

19.06.2023

KCI - WZA:

TELGAM - WZA:

MIRBUD - WZA:

EUROCASH - WZA:

IZOLACJA - WZA:

ROPZYCE - WZA:

GENXONE - WZA:

EKOPOL - WZA:

SYGNIS - WZA:

COMPREMUM - Konferencja wynikowa Spółki: Wideokonferencja Grupy Compremum na temat bieżących wyników finansowych

ASSECOPOL - Dzień dywidendy: Dywidenda w wysokości 3,50 PLN na akcję.

ULTGAMES - Dzień dywidendy: Dywidenda w wysokości 0,50 PLN na akcję.

INTERCARS - Dzień dywidendy: Dywidenda w wysokości 0,71 PLN na akcję.

BIOMAXIMA - Dzień dywidendy: Dywidenda w wysokości 0,50 PLN na akcję.

YELLOWBOS - Skonsolidowany raport kwartalny IV/2022:

Na podstawie: infostrefa.com

SPÓŁKI I MNOŻNIKI RYNKOWE

Banki	Kurs [PLN]	Kapitalizacja mIn PLN	P/E			P/BV			D/Y [%]			ROA [%]		
			2023	2024	2025	2023	2024	2025	2023	2024	2025	2023	2024	2025
PKO BP	36,17	45 213	7,5	6,8	6,7	1,1	1,0	0,9	6,9	7,2	7,3	0,8	1,2	1,3
Santander Polska	389,20	39 772	10,2	9,6	9,2	1,3	1,2	1,1	4,5	4,9	5,5	1,0	1,5	1,5
PEKAO	112,10	29 423	5,9	7,2	7,7	1,1	1,0	1,0	7,8	7,9	7,1	1,1	1,6	1,4
ING	175,60	22 846	6,6	6,5	6,7	1,5	1,3	1,1	-	-	-	1,0	1,3	1,3
mBank	404,40	17 173	5,5	6,0	5,3	1,1	0,9	0,8	-	-	-	-0,1	0,7	0,9
Bank Millennium	4,75	5 765	3,9	3,0	3,7	0,9	0,8	0,7	0,0	0,0	0,0	-1,1	-0,3	0,5
Alior Bank	45,92	5 995	4,1	5,3	6,1	0,8	0,7	0,6	0,0	3,8	4,1	1,0	1,4	1,3
Bank Handlowy	87,90	11 485	5,1	8,6	10,2	1,2	1,3	1,3	10,2	16,5	12,6	2,3	2,9	2,2
BNP Paribas	56,00	8 270	3,1	4,8	4,6	0,6	0,6	0,5	0,0	0,0	2,2	0,2	0,8	0,8
Mediana	-	17 173	5,5	6,5	6,7	1,1	1,0	0,9	4,5	4,9	5,5	1,0	1,3	1,3
Finanse inne	Kurs [PLN]	Kapitalizacja mIn PLN	P/E			P/BV			D/Y [%]			ROE [%]		
PZU	41,09	35 482	8,4	8,4	8,4	1,8	1,6	1,5	6,7	7,4	7,7	18,1	21,6	20,0
KRUK	386,00	7 457	9,7	8,7	8,4	2,1	1,8	1,6	3,9	3,7	4,1	27,1	24,2	22,4
GPW	38,54	1 618	-	-	-	-	-	-	-	-	-	14,2	14,2	14,3
Mediana	-	7 457	9,1	8,6	8,4	1,9	1,7	1,5	5,3	5,5	5,9	18,1	21,6	20,0
Deweloperzy	Kurs [PLN]	Kapitalizacja mIn PLN	P/E			P/BV			EV/EBITDA			ROE [%]		
GTC	5,88	3 898	13,9	8,8	7,7	0,7	0,6	0,6	18,3	17,2	15,7	4,8	4,4	5,1
Dom Development	142,00	3 649	-	-	-	-	-	-	7,1	6,7	7,4	29,7	29,7	26,7
Echo Investment	4,25	1 754	8,7	6,3	5,0	0,9	0,9	0,9	13,2	18,4	13,5	7,5	7,5	7,5
Atal	50,20	1 943	6,5	7,7	6,9	1,4	1,3	1,3	6,6	8,4	7,6	26,1	24,2	19,8
Develia	4,08	1 826	10,5	15,4	12,8	1,3	1,2	1,2	9,6	11,4	10,7	13,7	11,8	10,2
Mediana	-	1 943	9,6	8,2	7,3	1,1	1,1	1,0	9,6	11,4	10,7	13,7	11,8	10,2
Budowlane	Kurs [PLN]	Kapitalizacja mIn PLN	P/E			P/BV			EV/EBITDA			ROE [%]		
Budimex	351,50	8 974	-	-	-	-	-	-	7,4	6,8	7,3	37,2	37,2	37,2
Unibep	10,50	368	10,8	9,9	9,3	-	-	-	6,9	6,2	5,2	7,4	7,4	7,4
MFO	33,00	218	6,3	5,0	4,6	0,6	0,6	0,5	3,4	3,2	2,9	13,8	11,9	11,5
Prochem	32,00	75	80,0	53,3	29,1	-	-	-	8,6	8,0	7,1	6,5	6,5	6,5
Mediana	-	293	10,8	9,9	9,3	0,6	0,6	0,5	7,2	6,5	6,1	10,6	9,7	9,5
Górnictwo	Kurs [PLN]	Kapitalizacja mIn PLN	P/E			P/BV			EV/EBITDA			ROE [%]		
KGHM	120,70	24 140	11,7	10,3	14,0	0,7	0,7	0,7	4,7	3,8	4,4	18,8	9,3	7,3
JSW	42,34	4 971	1,2	3,7	13,2	0,3	0,3	0,3	0,3	0,6	0,9	63,4	25,3	16,3
Bogdanka	39,90	1 357	0,9	1,1	1,7	0,3	0,2	0,2	0,4	0,6	0,7	5,1	20,1	20,3
Mediana	-	4 971	1,2	3,7	13,2	0,3	0,3	0,3	0,4	0,6	0,9	18,8	20,1	16,3
Paliwa	Kurs [PLN]	Kapitalizacja mIn PLN	P/E			P/BV			EV/EBITDA			ROE [%]		
PKN ORLEN	66,82	77 574	3,5	4,7	5,3	0,5	0,5	0,5	1,5	1,7	1,8	38,1	17,6	11,1
Unimot	106,00	869	4,4	6,6	7,3	1,1	1,0	0,9	3,0	3,9	3,9	61,2	36,6	23,2
MOL	36,10	29 018	6,8	6,2	5,3	0,6	0,6	0,6	2,4	2,6	2,5	24,1	14,9	12,4
Serinus	4,22	468	-	-	-	-	-	-	-	-	-	-	-	-
Mediana	-	14 943	4,4	6,2	5,3	0,6	0,6	0,6	2,4	2,6	2,5	38,1	17,6	12,4

Źródło: DM BPS, Bloomberg

SPÓŁKI I MNOŻNIKI RYNKOWE

IT	Kurs [PLN]	Kapitalizacja mln PLN	P/E			P/BV			EV/EBITDA			ROE [%]		
			2023	2024	2025	2023	2024	2025	2023	2024	2025	2023	2024	2025
Asseco Poland	81,65	6 777	13,3	12,9	12,5	1,0	0,9	0,9	4,1	3,9	3,8	7,2	7,4	7,5
ComArch	150,00	1 220	13,0	11,6	10,8	0,9	0,9	0,9	4,3	4,1	3,9	8,6	8,6	8,6
LiveChat Software	129,00	3 322	19,4	16,7	15,4	18,7	16,1	14,8	16,3	14,2	12,9	-	95,7	96,0
Asseco BS	40,00	1 337	-	-	-	-	-	-	-	-	-	23,7	23,7	23,7
Asseco SEE	46,70	2 423	-	-	-	-	-	-	7,0	6,6	6,3	17,9	17,9	17,9
Mediana	-	2 423	13,3	12,9	12,5	1,0	0,9	0,9	5,6	5,3	5,1	13,3	17,9	17,9
Telekomunikacja i Media	Kurs [PLN]	Kapitalizacja mln PLN	P/E			P/BV			EV/EBITDA			ROE [%]		
Cyfrowy Polsat	17,05	10 901	28,4	24,4	13,1	0,7	0,7	0,6	6,6	6,1	5,7	5,8	5,8	5,8
Orange Polska	7,20	9 449	11,2	13,0	11,2	0,7	0,7	0,6	5,2	5,0	4,8	5,3	5,5	5,2
Wirtualna Polska	107,40	3 146	18,1	14,7	12,1	3,2	2,8	2,4	8,4	7,7	7,0	21,7	18,8	18,6
Agora	8,48	395	27,4	-	31,4	0,6	0,6	0,6	12,9	10,5	9,5	-6,6	-6,6	-6,6
ATM GRUPA	3,47	293	8,1	6,5	5,6	1,0	0,9	0,8	4,5	4,5	3,8	-	-	-
Mediana	-	3 146,4	18,1	13,8	12,1	0,7	0,7	0,6	6,6	6,1	5,7	5,5	5,6	5,5
Producenci gier video	Kurs [PLN]	Kapitalizacja mln PLN	P/E			P/BV			EV/EBITDA			ROE [%]		
CD Projekt SA	170,00	17 131	45,6	69,2	97,1	7,5	7,0	6,6	30,6	47,0	48,9	16,3	17,1	10,3
Playway	402,00	2 653	14,2	14,3	11,0	4,9	4,4	4,7	10,3	10,3	7,9	31,1	34,0	33,1
TEN Square Games	91,75	673	14,2	9,9	9,6	1,8	1,7	1,6	7,3	5,6	5,2	27,5	17,4	19,3
11 bit studios SA	711,00	1 719	63,7	9,8	10,4	6,2	3,8	4,0	55,3	6,9	7,8	11,1	10,6	36,2
Mediana	-	2 186	29,9	12,1	10,7	5,5	4,1	4,3	20,4	8,6	7,9	21,9	17,3	26,2
Odzież i obuwie	Kurs [PLN]	Kapitalizacja mln PLN	P/E			P/BV			EV/EBITDA			ROE [%]		
LPP	14360,00	26 641	23,1	18,3	14,0	7,0	5,7	4,8	12,2	8,8	7,3	35,0	32,7	33,2
CCC	43,00	2 961	-	-	19,9	3,0	3,3	3,0	10,5	7,9	6,0	-11,6	-21,6	-14,7
Monnari Trade	5,16	158	10,3	8,6	8,6	-	-	-	3,9	3,6	3,4	24,7	24,7	24,7
Answer.com	34,40	614	22,9	15,0	11,3	3,1	2,6	2,0	12,5	9,5	8,2	10,6	13,1	16,5
Mediana	-	1 788	22,9	15,0	12,7	3,1	3,3	3,0	11,3	8,3	6,7	17,7	18,9	20,6
Dystrybucja	Kurs [PLN]	Kapitalizacja mln PLN	P/E			P/BV			EV/EBITDA			ROE [%]		
Allegro	32,51	34 360	38,2	23,9	17,8	3,5	3,0	2,6	16,8	13,2	11,0	-7,2	7,5	12,4
Dino Polska	477,10	46 775	31,0	23,5	19,0	8,5	6,3	5,0	20,6	16,7	14,2	31,3	30,8	30,4
Inter Cars	509,00	7 212	-	-	-	-	-	-	6,1	5,3	4,9	22,5	22,5	21,0
Eurocash	17,80	2 477	-	-	-	-	-	-	5,0	4,6	4,2	3,3	3,3	3,3
Neuca	770,00	3 393	-	-	-	-	-	-	11,6	9,6	8,2	14,4	14,4	14,4
Mediana	-	3 393	-	-	-	-	-	-	6,1	5,3	4,9	14,4	14,4	14,4
Spożywcze	Kurs [PLN]	Kapitalizacja mln PLN	P/E			P/BV			EV/EBITDA			ROE [%]		
Ambra	66,00	1 520	-	-	-	-	-	-	-	-	-	15,0	15,0	15,0
Wawel	554,00	831	-	-	-	-	-	-	11,0	-	-	5,1	5,1	5,1
MBW	10,00	1 120	37,3	37,3	32,0	1,2	1,2	1,1	16,2	15,0	14,0	3,0	3,2	3,3
Mediana	-	1 120	37,3	37,3	32,0	1,2	1,2	1,1	13,6	15,0	14,0	5,1	5,1	5,1

Źródło: DM BPS, Bloomberg

SPÓŁKI I MNOŻNIKI RYNKOWE

Energia	Kurs [PLN]	Kapitalizacja mln PLN	P/E			P/BV			EV/EBITDA			ROE [%]		
			2023	2024	2025	2023	2024	2025	2023	2024	2025	2023	2024	2025
PGE	7,52	16 868	7,7	5,8	4,5	0,3	0,3	0,3	3,5	2,9	2,5	6,8	4,6	4,7
Enea	6,48	4 002	1,2	3,2	2,7	0,2	0,2	0,2	2,7	4,1	3,8	7,5	15,8	8,7
Tauron	2,49	4 359	2,9	2,5	2,3	0,2	0,3	0,2	3,8	3,9	3,7	2,8	7,6	8,6
Onde	12,30	677	-	-	-	-	-	-	-	-	-	1,6	1,6	1,6
Polenergia	80,10	7 062	16,7	13,5	12,2	1,6	1,4	1,3	13,9	11,5	10,7	7,1	8,3	9,4
ZE PAK	20,20	1 027	-	-	-	-	-	-	15,0	7,4	3,9	33,3	33,3	33,3
Mediana	-	4 180	5,3	4,5	3,6	0,3	0,3	0,3	3,8	4,1	3,8	7,0	7,9	8,6
Chemia	Kurs [PLN]	Kapitalizacja mln PLN	P/E			P/BV			EV/EBITDA			ROE [%]		
			2023	2024	2025	2023	2024	2025	2023	2024	2025	2023	2024	2025
Grupa Azoty	26,00	2 579	32,5	8,5	3,8	0,3	0,3	-	20,8	7,0	5,2	18,1	3,4	3,2
Ciech	55,60	2 930	8,7	13,3	14,0	1,0	1,0	0,9	4,4	4,9	5,0	15,7	12,3	9,7
PCC Rokita	103,40	2 053	-	-	-	-	-	-	-	-	-	14,8	14,8	14,8
Mediana	-	2 579	20,6	10,9	8,9	0,6	0,6	0,9	12,6	6,0	5,1	15,7	12,3	9,7
Przemysł	Kurs [PLN]	Kapitalizacja mln PLN	P/E			P/BV			EV/EBITDA			ROE [%]		
			2023	2024	2025	2023	2024	2025	2023	2024	2025	2023	2024	2025
Grupa Kęty	611,00	5 896	13,3	12,5	11,1	3,3	3,2	3,1	9,0	7,7	7,2	37,0	-	22,7
Famur	#N/A N/A	#N/A N/A	-	-	-	-	-	-	-	-	-	9,6	11,9	12,0
Stalprodukt	293,00	1 635	-	-	-	-	-	-	2,0	-	-	13,6	13,6	13,6
Wielton	8,25	498	11,8	8,3	5,5	0,9	0,8	0,7	5,6	5,0	4,9	18,0	18,0	18,0
Alumetal	77,90	1 218	-	-	-	-	-	-	6,9	6,4	-	30,5	30,5	30,5
Mangata Holding	106,00	708	-	-	-	-	-	-	-	-	-	19,7	19,7	19,7
Amica	79,70	620	15,4	7,5	6,2	0,5	0,5	0,5	6,4	4,5	3,9	-	2,5	3,8
Mediana	-	1 218	13,3	8,3	6,2	0,9	0,8	0,7	6,4	5,7	4,9	18,8	15,8	18,0
Biotechnologia	Kurs [PLN]	Kapitalizacja mln PLN	P/E			P/BV			EV/EBITDA			ROE [%]		
			2023	2024	2025	2023	2024	2025	2023	2024	2025	2023	2024	2025
BioMedLublin	5,42	381	271,0	49,3	24,6	2,6	2,4	2,2	18,1	11,0	6,8	7,7	6,5	7,8
Ryvu Therapeutics	61,00	1 410	-	-	-	-	-	-	-	-	-	-7,5	-7,5	-32,6
Captor Therapeutics	154,50	644	-	-	-	11,6	4,0	15,0	-	-	-	-25,8	-42,4	-118,0
Celon Pharma	16,10	822	-	-	-	1,7	1,8	2,0	26,1	45,3	21,5	-7,1	-4,7	-8,6
Molecure	23,10	325	-	-	-	-	-	-	-	-	-	-11,4	-11,4	-11,4
Selvita	72,00	1 322	37,1	21,9	16,6	4,3	3,6	2,9	16,3	11,7	9,4	17,0	12,3	14,1
Mediana	-	733	154,1	35,6	20,6	3,4	3,0	2,6	18,1	11,7	9,4	-7,3	-6,1	-10,0

Źródło: DM BPS, Bloomberg

Dom Maklerski Banku BPS SA

ul. Grzybowska 81, 00-844 Warszawa,
tel.: +48 22 53 95 555, fax.: +48 22 53 95 556
www.dmbps.pl
dm@dmbps.pl

Sporządzone przez Departament Analiz:

Tomasz Czarnecki, MPW
Dyrektor Departamentu Analiz
tomasz.czarnecki@dmbps.pl
tel.: (22) 53 95 542

Jacek Borawski
Analityk Techniczny

Artur Wizner, MPW
Analityk
artur.wizner@dmbps.pl
tel.: (22) 53 95 548

Dr Łukasz Bryl
Analityk
lukasz.bryl@dmbps.pl
tel.: 785 500 874

Dane kontaktowe do Departamentu Sprzedaży:

Dariusz Stasiak, MPW
Dyrektor Departamentu Sprzedaży
dariusz.stasiak@dmbps.pl
tel.: +48 (22) 53 95 084

Krzysztof Jeż, MPW
krzysztof.jez@dmbps.pl
tel.: + 48 (22) 53 95 559

Lech Kucharski, MPW
lech.kucharski@dmbps.pl
tel.: + 48 (22) 53 95 522

Tomasz Kublik, MPW
tomasz.kublik@dmbps.pl
tel.: + 48 (22) 53 95 511

Tomasz Wojna
tomasz.wojna@dmbps.pl
tel.: + 48 (22) 53 95 541

Wyjaśnienia dotyczące stosowanej terminologii fachowej i wskaźników:

Dług netto – suma zobowiązań oprocentowanych pomniejszona o środki pieniężne i ich ekwiwalenty
EBIT – wynik na działalności operacyjnej
EBITDA – wynik działalności operacyjnej przed potrąceniem salda na działalności finansowej, opodatkowaniem i amortyzacją.
EV – (wartość ekonomiczna; EV= MC + dług netto) suma kapitalizacji i długu netto
Marża brutto na sprzedaży – relacja zysku brutto na sprzedaży do przychodów ze sprzedaży
Marża EBIT – (EBIT/Przychody ze sprzedaży) relacja zysk z działalności operacyjnej do przychodów ze sprzedaży
Marża EBITDA – (EBITDA/Przychody ze sprzedaży) relacja EBITDA do przychodów ze sprzedaży
EBIT/EV – iloraz zysku z działalności operacyjnej i wartości ekonomicznej (suma kapitalizacji i długu netto)
MC/EBIT – iloraz kapitalizacji (iloczyn kursu akcji i liczby akcji) oraz zysku z działalności operacyjnej
MC/S – iloraz kapitalizacji (liczba wyemitowanych akcji razy kurs akcji) i przychodów ze sprzedaży
P/E – (Cena/Zysk) relacja kurs akcji do prognozowanego rocznego zysku netto przypadający na akcję
P/BV – (Cena/Wartość Księgową) relacja kursu akcji do prognozowanej wartości księgowej przypadającej na akcję
P/CF – [Cena/(zysk netto + amortyzacja)] relacja kursu akcji do sumy przypadającego na akcję zysku netto i amortyzacji
Stopa dywidendy – (DY) dywidenda na akcję podzielona przez kurs akcji
Wskaźnik wypłaty dywidendy – (D/E) relacja dywidenda przypadająca na akcję do zysk na akcję
Wskaźnik pokrycia dywidendy – (E/D) relacja zysku na akcję do dywidendy na akcję

Opracowanie wyraża wiedzę oraz poglądy autorów według stanu na dzień jego sporządzenia. Autorzy nie uwzględniają w opracowaniu jakichkolwiek szczególnych zamierzeń inwestycyjnych, szczególnych celów inwestycyjnych, sytuacji finansowej ani szczególnych potrzeb czy żądań potencjalnych odbiorców. Opracowanie publikowane jest w celach wyłącznie informacyjnych lub marketingowych i nie powinno być interpretowane jako (1) osobista rekomendacja, (1) porada inwestycyjna, prawna, lub innego typu, ani jako (2) zachęta do działania, inwestowania czy pozbywania się inwestycji w szczególny sposób, bądź (4) ocena lub zapewnienie opłacalności inwestycji w instrumenty finansowe objęte opracowaniem.

W szczególności opracowanie nie stanowi „badania inwestycyjnego” lub „publikacji handlowej” w rozumieniu Rozporządzenia Delegowanego Komisji (UE) 2017/565 z dnia 25 kwietnia 2016 r. uzupełniającego dyrektywę Parlamentu Europejskiego i Rady 2014/65/UE w odniesieniu do wymogów organizacyjnych i warunków prowadzenia działalności przez firmy inwestycyjne oraz pojęć zdefiniowanych na potrzeby tej dyrektywy, bądź „rekomendacji” w rozumieniu Rozporządzenia Parlamentu Europejskiego i Rady (UE) NR 596/2014 z dnia 16 kwietnia 2014 r. w sprawie nadużyć na rynku (rozporządzenie w sprawie nadużyć na rynku) oraz uchylającego dyrektywę 2003/6/WE Parlamentu Europejskiego i Rady i dyrektywy Komisji 2003/124/WE, 2003/125/WE i 2004/72/WE.

Opracowanie zostało sporządzone z zachowaniem należytej staranności i rzetelności przy zachowaniu zasad metodologicznej poprawności na podstawie ogólnodostępnych informacji, w dniu publikacji opracowania, pozyskanych ze źródeł wiarygodnych dla Domu Maklerskiego Banku BPS S.A. Dom Maklerski Banku BPS S.A. nie gwarantuje ich kompletności, prawdziwości lub dokładności.

Dom Maklerski Banku BPS S.A. nie ponosi odpowiedzialności za ewentualne decyzje inwestycyjne podjęte na podstawie niniejszego opracowania ani za ewentualne szkody poniesione w wyniku tych decyzji inwestycyjnych. Opracowanie nie powinno być interpretowane jako oświadczenie ani gwarancja (zarówno wyraźna, jak i implikowana) w zakresie generowania zysku z tytułu prezentowanej strategii inwestycyjnej.

Inwestowanie na rynku kapitałowym wiąże się z możliwością utraty części lub całości zainwestowanego kapitału. Szczegółowe informacje o ryzykach związanych z inwestowaniem w instrumenty finansowe dostępne są na stronie internetowej DMBPS: www.dmbps.pl w zakładce Regulacje i dokumenty.

Dom Maklerski Banku BPS S.A., jego akcjonariusze lub pracownicy mogą posiadać długie lub krótkie pozycje powstałe w wyniku transakcji zawartych na instrumentach z rynków OTC lub innych instrumentach finansowych wymienionych w opracowaniu. Organem sprawującym nadzór nad działalnością Domu Maklerskiego Banku BPS S.A. jest Komisja Nadzoru Finansowego z siedzibą w Warszawie, przy ulicy Pięknej 20.

Powielanie bądź publikowanie w jakiegokolwiek formie niniejszego opracowania, lub jego części, oraz wykorzystywanie materiału do własnych opracowań celem publikacji, bez pisemnej zgody Domu Maklerskiego Banku BPS S.A. jest zabronione. Niniejsze opracowanie jest prawnie chronione zgodnie z **Ustawą z 4 lutego 1994 r. o prawie autorskim i prawach pokrewnych (Dz. U. 2019 poz. 1231)**.