

GPW - Indeksy					
Indeksy	Zamknięcie [pkt.]	Zmiana dzienna	Relatywnie do WIG	Zmiana tyg. [t/t]	Zmiana od początku roku
WIG	67 005,5	↑2,11%	-	1,38%	16,61%
WIG20	2 075,8	↑2,51%	0,39%	1,94%	15,84%
mWIG40	4 691,4	↑1,63%	-0,47%	-0,43%	12,93%
sWIG80	21 382,9	↑0,04%	-2,03%	-0,41%	22,21%

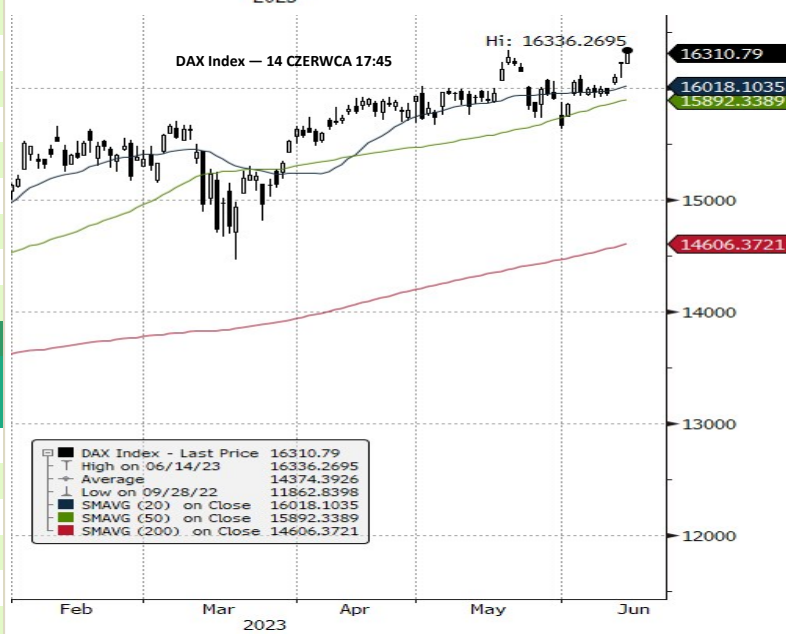
GPW - FW20					
Wybrane dane	Zamknięcie [pkt.]	Zmiana dzienna	Zmiana tyg. [t/t]	Zmiana od początku roku	
FW20M2320	2 071	0,0	↑1,97%	1,37%	12,62%

Indeksy zagraniczne - kursy zamknięcia				
Indeks	Kurs [pkt.]	Zmiana	Relatywnie do WIG	Zmiana od początku roku
BOVESPA (BRAZYLIA)	119 068,8	↑1,99%	-0,12%	8,51%
BUX (WĘGRY)	49 959,6	↑0,19%	-1,88%	14,08%
CAC 40 (FRANCJA)	7 328,5	↑0,52%	-1,56%	13,20%
DAX (NIEMCY)	16 310,8	↑0,49%	-1,59%	17,15%
DIJA (USA)	33 979,3	↓0,68%	-2,73%	2,51%
EUROSTOXX 50 (EU)	4 376,0	↑0,65%	-1,43%	15,35%
FTSE 100 (GB)	7 602,7	↑0,10%	-1,97%	2,03%
ISE 100 (TURCJA)	5 360,8	↓-1,26%	-3,30%	-2,69%
MERVAL (ARGENTYNA)	378 695,4	↓-0,84%	-2,89%	87,39%
MSCI EM	1 014,9	↑0,16%	-1,91%	6,12%
NASDAQ COMPOSITE (USA)	13 626,5	↑0,39%	-1,68%	30,19%
PX (CZECHY)	1 322,9	↑0,45%	-1,63%	10,08%
RTS (ROSJA)	1 035,8	↑0,50%	-1,58%	6,78%
S&P 500	4 372,6	↑0,08%	-1,99%	13,88%

Indeksy zagraniczne - kurs na godzinę: 8:22				
Indeks	Kurs [pkt.]	Zmiana	Relatywnie do WIG	Zmiana od początku roku
NIKKEI225 (JAPONIA)	33 485,5	↓-0,05%	-2,12%	28,32%
HANG SENG (HONG KONG)	19 698,0	↑1,42%	-0,68%	-0,42%
BSE 30 (INDIE)	63 064,1	↓-0,26%	-2,32%	3,65%
KOSPI 100 (KOREA Płd.)	2 588,1	↓-0,46%	-2,51%	15,73%
SHANGHAI A-SHARE (CHINY)	3 402,6	↓-0,26%	-2,32%	10,14%
SHANGHAI B-SHARE (CHINY)	273,1	↑0,10%	-1,97%	-2,44%

Kontrakty terminowe - kurs na godzinę: 8:22				
Futures	Kurs [pkt.]	Zmiana	Relatywnie do FWIG20	Zmiana od początku roku
EuroStoxx50 Futures	4 365,0	↓-0,34%	-2,27%	15,32%
CAC40 Futures	7 306,0	↓-0,35%	-2,28%	12,55%
DAX Futures	16 273,0	↓-0,31%	-2,24%	16,34%
S&P500 Futures	4 416,8	↓-0,04%	-1,97%	13,40%
DIJA Futures	33 970,0	↓-0,53%	-2,45%	2,47%
NASDAQ Futures	15 180,0	↓-0,13%	-2,06%	36,28%

Waluty - kurs na godzinę: 08:22					
Waluta	Kurs [PLN]	Zmiana [%]	Relatywnie do WIG	Zmiana od początku roku	
EUR	4,4560	0,0055	↑0,12%	-1,95%	-4,82%
CHF	4,5566	-0,0034	↓-0,07%	-2,14%	-3,59%
USD	4,1197	0,0106	↑0,26%	-1,81%	-5,92%
EUR/USD	1,0816	-0,0014	↓-0,13%	-2,19%	1,06%



Surowce - kursy zamknięcia				
Surowiec	Kurs	Zmiana [%]	Relatywnie do WIG	Zmiana od początku roku
ROPA WTI (USD za baryłkę)	68,6	↑0,54%	-1,54%	-14,70%
MIEDŹ (USD za tonę)	8 466,5	↑0,27%	-1,80%	1,04%
ZŁOTO (USD za uncję)	1 955,8	↑0,07%	-2,00%	6,86%
SREBRO (USD za uncję)	23,6	↓-2,14%	-4,16%	-2,44%
PLATYNA (USD za uncję)	974,8	↓-0,53%	-2,59%	-10,20%
GAZ ZIEMNY (USD za MMBtu)	2,3	↓-0,60%	-2,65%	-47,57%
W. KAMIENNY (USD za tonę)	132,0	↓-0,19%	-2,25%	-67,34%
CYNK (USD za tonę)	2 489,8	↑4,44%	2,28%	-16,31%
ŻELAZO (CNY za tonę)	813,0	↑1,12%	-0,97%	-4,91%
CYNA (USD za tonę)	26 762,0	↑2,67%	0,55%	7,88%
ALUMINIUM (USD za tonę)	2 253,5	↑0,96%	-1,13%	-5,24%
OLÓW (USD za tonę)	2 117,5	↑1,78%	-0,32%	-7,65%
NIKIEL (USD za tonę)	22 720,0	↑3,50%	1,36%	-26,99%

Źródło: Bloomberg

Źródło: Bloomberg

Największe wzrosty											
WIG20				mWIG40				sWIG80			
Nazwa	Kurs	Wzrost	Obroty	Nazwa	Kurs	Wzrost	Obroty	Nazwa	Kurs	Wzrost	Obroty
CDPROJEKT	159,0	↑ 13,3%	208 512 281	STSHOLDING	24,0	↑ 11,6%	140 008 466	PEKABEX	21,4	↑ 7,0%	131 835
JSW	44,3	↑ 5,3%	40 330 545	LIVECHAT	133,2	↑ 6,6%	4 935 708	PCFGROUP	42,5	↑ 4,2%	5 556 486
MBANK	394,2	↑ 4,9%	15 909 367	11BIT	695,0	↑ 6,4%	4 114 471	INSTALKRK	35,7	↑ 4,1%	2 015
PEKAO	112,0	↑ 4,8%	117 550 001	TSGAMES	85,0	↑ 5,5%	5 484 178	GREENX	2,6	↑ 3,8%	3 534 961
CYFRPLSAT	17,0	↑ 4,4%	10 724 421	MILLENNIUM	4,7	↑ 5,0%	15 794 670	CLNPHARMA	16,5	↑ 3,6%	932 453

Największe spadki											
WIG20				mWIG40				sWIG80			
Nazwa	Kurs	Spadek	Obroty	Nazwa	Kurs	Spadek	Obroty	Nazwa	Kurs	Spadek	Obroty
DINOPL	473,5	↓ -0,6%	98 953 636	CCC	43,2	↓ -5,5%	20 708 487	VIGOPHOTN	662,0	↓ -5,4%	1 162 892
ORANGEPL	7,2	↑ 0,5%	14 353 679	SELVITA	69,1	↓ -3,6%	513 501	SUNEX	23,6	↓ -3,7%	791 319
KRUK	384,4	↑ 0,8%	20 622 417	XTB	39,5	↓ -2,9%	25 395 702	RAWLPLUG	14,4	↓ -3,4%	93 186
PZU	40,7	↑ 1,0%	77 044 823	PEP	84,0	↓ -1,4%	137 764	UNIMOT	104,4	↓ -2,1%	739 314
ALLEGRO	32,6	↑ 1,1%	266 782 089	ZEPAK	20,6	↓ -0,7%	507 494	STALPROD	291,0	↓ -2,0%	694 113

Największe obroty											
WIG20				mWIG40				sWIG80			
Nazwa	Kurs	Zmiana	Obroty	Nazwa	Kurs	Zmiana	Obroty	Nazwa	Kurs	Zmiana	Obroty
ALLEGRO	32,6	↑ 1,1%	266 782 089	STSHOLDING	24,0	↑ 11,6%	140 008 466	CIGAMES	5,5	↓ -1,3%	6 797 234
CDPROJEKT	159,0	↑ 13,3%	208 512 281	XTB	39,5	↓ -2,9%	25 395 702	PCFGROUP	42,5	↑ 4,2%	5 556 486
KGHM	119,0	↑ 4,1%	176 185 786	CCC	43,2	↓ -5,5%	20 708 487	TIM	49,5	↑ 0,0%	4 259 052
PKNORLEN	65,0	↑ 1,6%	171 000 297	MILLENNIUM	4,7	↑ 5,0%	15 794 670	ALUMETAL	82,9	↓ -0,1%	4 058 245
PKOBP	35,6	↑ 1,9%	130 401 561	DEVELIA	4,1	↑ 3,1%	9 628 549	ARCTIC	21,1	↑ 0,7%	3 675 814

CATALYST

Catalyst - największe obroty											
Nazwa	Kurs	Zmiana	Obroty	Nazwa	Kurs	Zmiana	Obroty	Nazwa	Kurs	Zmiana	Obroty
DS1030	73,5	↑ 0,0%	499 355	KR10228	100,4	↑ 0,3%	119 570	ECH0626	100,4	↑ 0,0%	91 119
OK0724	93,9	↑ 0,0%	160 931	ECH0926	100,4	↑ 0,4%	100 343	PRF0425	100,6	↓ -0,1%	86 194
PEO1027	98,9	↑ 0,9%	159 738	KR10627	99,5	↑ 0,2%	95 109	MCI0227	96,6	↑ 0,0%	68 610
ECH0226	100,5	↑ 0,0%	150 735	KRU1226	100,2	↑ 0,0%	92 000	GHI1224	100,8	↑ 0,4%	63 013
GHL0124	100,2	↑ 0,2%	136 682	ECH0626	100,4	↑ 0,0%	91 119	PHN1224	100,5	↓ -0,5%	60 903

Źródło: GPW

Informacja dnia**LPP SA****Grupa LPP miała w I kw. 109,5 mln zł zysku netto j.d. wobec konsensusu 147 mln zł (opis)**

Grupa LPPw pierwszym kwartale roku obrotowego 2023/24 miała 109,5 mln zł zysku netto jednostki dominującej wobec 268 mln zł przed rokiem - poinformowała spółka w raporcie. Analitycy ankietowani przez PAP Biznes spodziewali się 147 mln zł zysku. Zysk operacyjny wyniósł 230,7 mln zł, a EBITDA 551 mln zł. Konsensus PAP Biznes przewidywał 228,1 mln zł zysku operacyjnego i 526,5 mln zł EBITDA. Przychody grupy wyniosły 3,64 mld zł (wzrost o 19,9 proc. rdr), a rynek oczekiwał sprzedaży na poziomie 3.673,8 mln zł. LPP oceniło, że przychody wzrosły rdr głównie za sprawą wysokich wzrostów w sprzedaży offline (+34,1 proc. rdr), osiągniętych dzięki pozytywnym LFL (+5,3 proc.) i otwarciom 92 nowych sklepów.

Wysokie nominalne wzrosty i dynamikę sprzedaży obserwowano w marce Sinsay, dzięki rozwojowi sieci sprzedaży oraz utrzymującej się popularności zakupów w segmencie value-for-money. Sprzedaż internetowa w pierwszym kwartale 2023/24 stanowiła 26,6 proc. przychodów z Polski (29,4 proc. rok wcześniej) oraz 25,8 proc. przychodów grupy (32,6 proc. rok wcześniej). Zagraniczna sprzedaż internetowa wsparta została przez nowe rynki: Grecję i Włochy (otwarcie w drugim kwartale 2022/23) oraz Serbię (otwarcie w czwartym kwartale 2022/23). Sprzedaż za granicą w pierwszym kwartale 2023/24 była wyższa niż w Polsce, która stanowiła 41,9 proc. sprzedaży grupy, wobec 48,1 proc. w pierwszym kwartale 2022/23. Jak ocenia LPP, wzrosty sprzedaży za granicą (34,2 proc.) były wyższe niż w Polsce (4,6 proc.) ze względu na dużą liczbę otwarć nowych salonów w krajach regionu SEE (Macedonii, Bośni i Hercegowinie, Serbii) oraz Finlandii. Największe sprzedaże w trzech krajach poza Polską osiągnęły: Rumunia, Ukraina i Czechy. Przed rokiem LPP miało 3,03 mld zł przychodów, 117 mln zł EBIT i 369 mln zł EBITDA. Sieć sprzedaży stacjonarnej LPP to 2.045 sklepów o łącznej powierzchni 1.748 tys. m kw. w 27 krajach. (...) (PAP Biznes)

Komentarz DM Banku BPS. Wyniki LPP za I kwartał (okres luty-kwiecień) oceniamy jako dobre. Są one gorsze niż w poprzednim kwartale (co jest normalne w branży odzieżowej, w której IV kwartał należy do najlepszych) oraz zdecydowanie lepsze niż przed rokiem (z wyłączeniem zysku netto, który rok temu znajdował się pod pozytywnym wpływem zdarzenia jednorazowego jakim było wydzielenie działalności przeznaczonej do sprzedaży (240,7 mln zł). Przychody wzrosły o 19,9 proc. r/r do 3,64 mld zł, za wyższą sprzedaż odpowiadała głównie sieć salonów stacjonarnych (plus 34,1 proc. r/r). Sprzedaż w kanale internetowym była stabilna. LPP systematycznie rozwija się zagranicą - do najważniejszych rynków zagranicznych należą: Rumunia, Ukraina i Czechy, w konsekwencji sprzedaż zagraniczna była wyższa niż w Polsce i stanowiła w I kwartale 58,1 proc. przychodów (rok wcześniej 51,9 proc.). Wyniki są także zgodne z konsensusem z wyłączeniem zysku netto, który okazał się o 25,5 proc. niższy niż oczekiwania. W porównaniu z I kwartałem roku poprzedniego LPP wykazało nie tylko znacznie lepszą strukturę przepływów pieniężnych, ale także wygenerowało dodatnie saldo przepływów pieniężnych netto (plus 273 mln zł wobec minus 183 mln zł rok wcześniej). Po niemiłych pierwszych czterech miesiącach 2023, z końcem kwietnia nastąpiło odbicie notowań i kurs wzrósł o 41 proc. Obecna cena (14 090 zł) znajduje się 25 proc. poniżej historycznego maksimum ze stycznia 2022. (Ł. Bryl)

Informacja dnia**CCC SA**

CCC w II kw. odnotowuje nieznaczny wzrost przychodów r/r. CCC w II kwartale 2023/24 odnotowuje nieznaczny wzrost przychodów w stosunku do analogicznego okresu roku ubiegłego - poinformowało CCC w raporcie kwartalnym. *"W drugim kwartale 2023 roku (do dnia 13.06.2023) Grupa CCC odnotowuje nieznaczny wzrost przychodów w stosunku do analogicznego okresu roku ubiegłego. W ujęciu segmentowym, najwyższe dynamiki sprzedaży utrzymuje HalfPrice, rosnąc r/r o 87 proc., przy wzroście powierzchni handlowej o 47 proc. i wysokiej (+34 proc.) dynamice sprzedaży w sklepach porównywalnych (LFL). Sprzedaż w Grupie Modivo wzrosła o ok. 6 proc. (+36 proc. w szyldzie Modivo oraz -1 proc. w eobuwie)"* - napisano w raporcie. Jak podano, w eobuwie kontynuowany jest proces transformacji technologicznej, w tym w szczególności migracja na nową platformę e-commerce, która zostanie zakończona jesienią 2023 roku, a powyżej oczekiwań rozwija się projekt marketplace Modivo, który po sześciu miesiącach od debiutu odpowiada już za ponad 15 proc. zamówień szyldu Modivo w Polsce. W drugim kwartale planowane jest uruchomienie marketplace Modivo we Włoszech, zgodnie ze strategią ekspansji na tym rynku. (...) (PAP Biznes)

Informacja dnia
ALUMETAL SA

Elemental Alu zaprasza do składania ofert sprzedaży nie więcej niż 7.167.142 akcji Alumetalu po 83,7 zł/szt. Elemental Alu zaprasza do składania ofert sprzedaży nie więcej niż 7.167.142 akcji Alumetalu, stanowiących 45,84 proc. udziału w kapitale zakładowym spółki, po 83,7 zł/szt. - poinformowało BM mBanku, podmiot pośredniczący. Jak podano, wskutek realizacji transakcji nabycia akcji zawartych przez podmioty powiązane Elemental Alu przed publikacją zaproszenia, stan posiadania akcji przez te podmioty po rozliczeniu tych transakcji wynosić będzie 650 tys. akcji, które stanowią 4,158 proc. udziału w kapitale zakładowym. Intencją Elemental Alu oraz jej podmiotów powiązanych jest osiągnięcie nie więcej niż 7.817.142 akcji stanowiących łącznie nie więcej niż 49,99 proc. udziału w kapitale zakładowym. Przyjmowanie ofert rozpocznie się 15 czerwca 2023 r., a zakończy 26 czerwca 2023 r. (...) (PAP Biznes)

Informacja dnia
PA NOVA SA

PA Nova wypłaci 0,65 zł dywidendy na akcję. Akcjonariusze PA Nova zdecydowali o przeznaczeniu na wypłatę dywidendy 6,5 mln zł z wypracowanego w 2022 r. zysku, co daje 0,65 zł dywidendy na akcję - podała spółka w komunikacie. Pozostała część zysku - w kwocie 14,6 mln zł - trafi na kapitał zapasowy. Dzień dywidendy to 12 września, a termin jej wypłaty 11 grudnia 2023 r. W ubiegłym roku spółka wypłaciła 0,6 zł dywidendy na akcję. (PAP Biznes)

Informacja dnia
PEKABEX SA

Pekabex wypłaci 0,41 zł dywidendy na akcję. Akcjonariusze Pekabeksu zdecydowali, by na wypłatę dywidendy przeznaczyć 10,18 mln zł, co daje 0,41 zł dywidendy na akcję - wynika z uchwał walnego zgromadzenia. Dzień dywidendy ustalono na 30 czerwca, a jej wypłaty na 31 lipca 2023 r. Część zysku za 2022 r. w wysokości 9,05 mln zł zostanie przeznaczona na kapitał zapasowy. W 2022 roku Pekabex wypłacił akcjonariuszom 4,97 mln zł dywidendy za 2021 rok, czyli 0,2 zł na akcję. (PAP Biznes)

Informacja dnia
PROCHEM SA

Zmiana w składzie Rady Nadzorczej PROCHEM S.A. Zarząd Prochem S.A., informuje, że w dniu 14 czerwca 2023 r., Zwyczajne Walne Zgromadzenie Prochem S.A. podjęło uchwały:

- 1) w sprawie odwołania Andrzeja Karczykowskiego ze składu Rady Nadzorczej;
- 2) w sprawie powołania Pawła Bielskiego na członka Rady Nadzorczej XI wspólnej kadencji Rady

Posiadane wykształcenie, kwalifikacje i zajmowane wcześniej stanowiska, wraz z opisem przebiegu pracy zawodowej nowego członka Rady Nadzorczej przesłane są w załączeniu do niniejszego raportu. (...) (ESPI RB NR 9/23)

Informacja dnia
KBJ SA

Rekomendacja Zarządu KBJ S.A. odnośnie podziału zysku za 2022 r. Zarząd KBJ S.A. informuje, że w dniu 14 czerwca 2023 r. podjął decyzję, iż będzie rekomendował Zwyczajnemu Walnemu Zgromadzeniu zysk netto osiągnięty w roku obrotowym 2022, w wysokości 2.976.042,74 zł, w całości przeznaczyć na zasilenie kapitału zapasowego. Rekomendacja przeznaczenia całości zysku za rok obrotowy 2022 na kapitał zapasowy Spółki wynika z planów inwestycyjnych Emitenta oraz zwiększającego się zapotrzebowania na środki obrotowe. Ostateczną decyzję dotyczącą podziału zysku za rok obrotowy 2022 podejmie Zwyczajne Walne Zgromadzenie. (ESPI RB NR 6/23)

Informacja dnia
VARSAV GAME STUDIOS SA

Premiera gry Everdream Valley na konsoli Nintendo Switch. Zarząd Varsav Game Studios S.A. z siedzibą w Warszawie w nawiązaniu do raportów bieżących nr 2/2023 oraz 3/2023 informuje, iż w dniu dzisiejszym ogłoszona została data premiery gry Everdream Valley tworzonej przez spółkę zależną od Emitenta - Mooneaters S.A. na platformie Nintendo Switch na 23 czerwca 2023 roku. Emitent posiada 602.500 akcji Mooneaters S.A., które stanowią 56,04% akcji w kapitale zakładowym Spółki. (ESPI RB NR 4/23)

WIG20 FUTURES



Źródło: Bloomberg

Komentarz DM Banku BPS. Rynek wyraźnie poszerzył szerokość wzrostów co otwiera szanse na zdobycie nowych poziomów w nadchodzących tygodniach. Gwiazdą wczorajszej sesji na GPW był CDPROJEKT, który wzrósł na zakończeniu dnia o + 13,33 proc. kończąc notowania na poziomie 159PLN. Wraz z poszerzeniem rynku możliwości kontynuacji wzrostów są jak najbardziej realne. Wczoraj większość spółek z WIG20 wzrosła, jedynie DINOPL zanotował spadek. Wczorajszy dzień indeks WIG20 zakończył wzrostem o 2,51 proc. i zamknął sesję na poziomie 2075,83 pkt., Indeks szerokiego rynku WIG również wzrósł na zamknięciu o 2,11 proc. i osiągnął poziom 67005,54 pkt., indeksy mniejszych spółek, zachowały się podobnie, mWIG40 wzrósł 1,63 proc. i zakończył notowania na poziomie 4691,40 pkt., natomiast sWIG80 zakończył sesję kosmetycznym wzrostem o 0,04 proc. na poziomie 21382,91 pkt. Obroty na rynku wzrosły w stosunku poprzedniej sesji i wyniosły 1,93 mld zł wobec 1,50 mld zł we wtorek. LOP na serii FW20M23 spadła i osiągnęła na zamknięciu wartość 31371 wobec 46449 pozycji na zamknięciu poprzedniego dnia, a volumen obrotu wyniósł 63298 wobec 50831 kontraktów poprzedniego dnia. Obecnie obydwie serie kontraktów są już płynne. Na nowej serii FW20 U2320 jest otwartych już 53586 pozycji a obroty podczas wczorajszej sesji wyniosły 39538 kontraktów. (T. Czarnecki)

Dane makro**15.06.2023**

Czwartek		Wydarzenie	Okres	Odczyt	Poprzednio
0:45	Nowa Zelandia	PKB k/k	I kwartał	-0,1%	-0,6%
0:45	Nowa Zelandia	PKB r/r	I kwartał	2,9%	2,4%
1:50	Japonia	Eksport	maj	0,6%	2,6%
1:50	Japonia	Import	maj	-9,9%	-2,3%
1:50	Japonia	Bilans handlu zagranicznego	maj	-1,37 mld	-0,43 mld
3:30	Australia	Zmiana zatrudnienia	maj	75,9 tys.	4,3 tys.
3:30	Australia	Stopa bezrobocia	maj	3,6%	3,7%
4:00	Chiny	Produkcja przemysłowa r/r	maj	3,5%	5,6%
4:00	Chiny	Sprzedaż detaliczna r/r	maj	12,7%	18,4%
8:00	Norwegia	Eksport	maj	134,9 mld	153,6 mld
8:00	Norwegia	Import	maj	93,8 mld	77,5 mld
8:00	Norwegia	Bilans handlu zagranicznego	maj	41,1 mld	76,1 mld
8:30	Szwajcaria	Ceny producentów i importu m/m	maj		0,2%
8:30	Szwajcaria	Ceny producentów i importu r/r	maj		1,00%
8:30	Szwajcaria	Inflacja PPI m/m	maj		0,3%
8:30	Szwajcaria	Inflacja PPI r/r	maj		1,9%
8:45	Francja	Zharmonizowana inflacja CPI m/m (F)	maj		0,7%
8:45	Francja	Zharmonizowana inflacja CPI r/r (F)	maj		6,9%
8:45	Francja	Inflacja CPI m/m (F)	maj		0,6%
8:45	Francja	Inflacja CPI r/r (F)	maj		5,9%
10:00	Polska	Inflacja CPI m/m	maj		0,7%
10:00	Polska	Inflacja CPI r/r	maj		14,7%
11:00	Belgia	Eksport	kwi		44,56 mld
11:00	Euroland	Eksport	kwi		243,3 mld
11:00	Belgia	Import	kwi		43,82 mld
11:00	Euroland	Import	kwi		226,2 mld
11:00	Belgia	Bilans handlu zagranicznego	kwi		741 mln
11:00	Euroland	Bilans handlu zagranicznego	kwi		17 mld
12:00	Irlandia	Eksport	kwi		16,89 mld
12:00	Irlandia	Import	kwi		10,32 mld
12:00	Irlandia	Bilans handlu zagranicznego	kwi		6,56 mld
14:15	Kanada	Rozpoczęte budowy domów m/m	maj		262 tys.
14:15	Euroland	Stopa procentowa	maj		3,75%
14:30	USA	Indeks Produkcyjny Empire State	cze		-31,8
14:30	USA	Eksport m/m	maj		0,2%
14:30	USA	Eksport r/r	maj		-5,9%
14:30	USA	Indeks Fed z Filadelfii	cze		-10,4
14:30	USA	Indeks cen importu m/m	maj		0,4%
14:30	USA	Indeks cen importu r/r	maj		-4,8%
14:30	USA	Sprzedaż detaliczna m/m	maj		0,4%
14:30	USA	Sprzedaż detaliczna r/r	maj		1,6%
14:30	USA	Sprzedaż detaliczna bez samochodów m/m	maj		0,4%
14:30	USA	Sprzedaż detaliczna bez samochodów r/r	maj		2,1%
15:15	USA	Wykorzystania mocy produkcyjnych m/m	maj		79,7%
15:15	USA	Produkcja przemysłowa m/m	maj		0,5%
15:15	USA	Produkcja przemysłowa r/r	maj		0,2%
16:00	USA	Zapasy niesprzedanych towarów m/m	kwi		-0,1%
16:00	USA	Zapasy niesprzedanych towarów r/r	kwi		6,5%
16:00	Brazylia	Indeks koincydencji CB	maj		0,3%
16:00	Brazylia	Indeks wskaźników wyprzedzających CB	maj		0,3%
22:00	USA	Napływ długoterminowych kapitałów netto	kwi		133,3 mld
22:00	USA	Napływ kapitałów netto	kwi		56,7 mld
	Indie	Eksport	maj		34,66 mld
	Indie	Import	maj		49,9 mld
	Indie	Bilans handlu zagranicznego	maj		-15,23 mld

Na podstawie :stoq.pl

**Wybrane
wydarzenia
w spółkach
15.06.2023**

GRUPRACUJ - WZA:

TAXNET - WZA:

LPP - Konferencja wynikowa Spółki: Wideokonferencja poświęcona omówieniu wyników finansowych LPP za 1Q23/24.

FASING - WZA:

ASSECOPOL - NWZA:

ORZBIALY - WZA:

DIGITREE - WZA:

TARCZYNSKI - WZA:

LUBAWA - WZA:

CASPAR - WZA:

LTGAMES - WZA:

TENDERHUT - Konferencja prasowa spółki: Webinar z zarządem TenderHut. Celem spotkania jest podsumowanie dokonań Grupy TenderHut w Q1 2023 roku, jak również przybliżenie dalszych planów. Podczas webinaru odbędzie się sesja Q&A.

GRMEDIA - WZA:

KERNEL - Skonsolidowany raport kwartalny I/2023:

IPOPEMA - Dzień wypłaty dywidendy: Dywidenda w wysokości 0,15 PLN na akcję.

ARCTIC - Dzień wypłaty dywidendy: Dywidenda w wysokości 2,70 PLN na akcję.

SECOGROUP - Dzień dywidendy: Dywidenda w wysokości 1,00 PLN na akcję.

Na podstawie: infostrefa.com

SPÓŁKI I MNOŻNIKI RYNKOWE

Banki	Kurs [PLN]	Kapitalizacja mIn PLN	P/E			P/BV			D/Y [%]			ROA [%]		
			2023	2024	2025	2023	2024	2025	2023	2024	2025	2023	2024	2025
PKO BP	35,60	44 500	7,3	7,1	6,8	1,1	1,0	0,9	6,7	7,4	7,9	0,8	1,1	1,4
Santander Polska	386,40	39 486	10,1	9,5	9,2	1,3	1,2	1,1	4,5	4,9	5,5	1,0	1,5	1,5
PEKAO	112,00	29 397	5,9	7,2	7,7	1,1	1,0	1,0	7,8	7,9	7,2	1,1	1,6	1,4
ING	169,00	21 987	6,3	6,3	6,5	1,4	1,2	1,1	-	-	-	1,0	1,3	1,3
mBank	394,20	16 740	5,3	5,9	5,2	1,1	0,9	0,8	-	-	-	-0,1	0,7	0,9
Bank Millennium	4,72	5 721	3,9	2,9	3,7	0,9	0,8	0,7	0,0	0,0	0,0	-1,1	-0,3	0,5
Alior Bank	45,22	5 904	4,1	5,2	6,0	0,7	0,6	0,6	0,0	3,8	4,2	1,0	1,4	1,3
Bank Handlowy	88,30	11 537	5,1	8,6	10,2	1,3	1,3	1,3	10,2	16,4	12,6	2,3	2,9	2,2
BNP Paribas	56,00	8 270	3,1	4,8	4,6	0,6	0,6	0,5	0,0	0,0	2,2	0,2	0,8	0,8
Mediana	-	16 740	5,3	6,3	6,5	1,1	1,0	0,9	4,5	4,9	5,5	1,0	1,3	1,3
Finanse inne	Kurs [PLN]	Kapitalizacja mIn PLN	P/E			P/BV			D/Y [%]			ROE [%]		
PZU	40,71	35 154	8,3	8,4	8,4	1,8	1,6	1,4	6,8	7,5	7,8	18,1	21,6	20,0
KRUK	384,40	7 426	9,7	8,7	8,3	2,1	1,8	1,6	3,9	3,7	4,2	27,1	24,2	22,4
GPW	38,68	1 623	11,3	11,3	11,3	1,6	1,6	1,5	7,2	7,5	7,8	14,2	14,3	14,2
Mediana	-	7 426	9,7	8,7	8,4	1,8	1,6	1,5	6,8	7,5	7,8	18,1	21,6	20,0
Deweloperzy	Kurs [PLN]	Kapitalizacja mIn PLN	P/E			P/BV			EV/EBITDA			ROE [%]		
GTC	5,96	3 951	12,2	7,4	6,7	-	0,6	0,6	17,8	15,5	14,0	4,8	4,8	4,8
Dom Development	141,00	3 623	8,9	9,0	8,6	2,4	2,2	2,0	7,0	7,0	6,8	29,7	26,7	24,8
Echo Investment	4,10	1 692	8,4	6,1	4,8	0,9	0,9	0,8	13,0	18,1	13,3	7,5	7,5	7,5
Atal	49,80	1 928	7,3	8,6	7,8	1,4	1,4	1,3	7,0	8,6	7,9	26,1	21,8	17,9
Develia	4,10	1 833	10,5	15,5	12,8	1,3	1,3	1,2	9,7	11,4	10,7	13,7	11,8	10,2
Mediana	-	1 928	8,9	8,6	7,8	1,4	1,3	1,2	9,7	11,4	10,7	13,7	11,8	10,2
Budowlane	Kurs [PLN]	Kapitalizacja mIn PLN	P/E			P/BV			EV/EBITDA			ROE [%]		
Budimex	348,00	8 884	-	-	-	-	-	-	7,3	6,7	7,2	37,2	37,2	37,2
Unibep	10,80	379	11,1	10,2	9,6	-	-	-	7,1	6,4	5,3	7,4	7,4	7,4
MFO	33,20	219	6,3	5,0	4,6	0,6	0,6	0,5	3,5	3,2	2,9	13,8	11,9	11,5
Prochem	32,00	75	80,0	53,3	29,1	-	-	-	8,6	8,0	7,1	6,5	6,5	6,5
Mediana	-	299	11,1	10,2	9,6	0,6	0,6	0,5	7,2	6,5	6,2	10,6	9,7	9,5
Górnictwo	Kurs [PLN]	Kapitalizacja mIn PLN	P/E			P/BV			EV/EBITDA			ROE [%]		
KGHM	118,95	23 790	11,1	10,6	10,2	0,7	0,7	0,6	4,7	4,3	4,5	18,8	8,2	8,0
JSW	44,31	5 203	1,2	3,9	13,8	0,3	0,3	0,3	0,3	0,6	1,0	63,4	25,3	16,3
Bogdanka	40,50	1 378	0,9	1,1	1,7	0,3	0,2	0,2	0,4	0,6	0,7	5,1	20,1	20,3
Mediana	-	5 203	1,2	3,9	10,2	0,3	0,3	0,3	0,4	0,6	1,0	18,8	20,1	16,3
Paliwa	Kurs [PLN]	Kapitalizacja mIn PLN	P/E			P/BV			EV/EBITDA			ROE [%]		
PKN ORLEN	64,96	75 415	3,4	4,6	5,1	0,5	0,5	0,4	1,4	1,7	1,8	38,1	17,6	11,1
Unimot	104,40	856	4,3	6,5	7,2	1,1	1,0	0,9	2,9	3,8	3,9	61,2	36,6	23,2
MOL	36,70	29 486	6,9	6,3	5,4	0,6	0,6	0,6	2,5	2,6	2,5	24,1	14,9	12,4
Serinus	4,12	457	-	-	-	-	-	-	-	-	-	-	-	-
Mediana	-	15 171	4,3	6,3	5,4	0,6	0,6	0,6	2,5	2,6	2,5	38,1	17,6	12,4

Źródło: DM BPS, Bloomberg

SPÓŁKI I MNOŻNIKI RYNKOWE

IT	Kurs [PLN]	Kapitalizacja mIn PLN	P/E			P/BV			EV/EBITDA			ROE [%]		
			2023	2024	2025	2023	2024	2025	2023	2024	2025	2023	2024	2025
Asseco Poland	83,85	6 960	13,7	13,2	12,9	1,0	0,9	0,9	4,1	4,0	3,9	7,2	7,4	7,5
ComArch	149,50	1 216	13,0	11,6	10,8	0,9	0,9	0,9	4,3	4,0	3,9	8,6	8,6	8,6
LiveChat Software	133,20	3 430	20,1	17,2	15,9	19,3	16,7	15,3	16,8	14,6	13,3	-	95,7	96,0
Asseco BS	40,80	1 363	-	-	-	-	-	-	-	-	-	23,7	23,7	23,7
Asseco SEE	47,70	2 475	-	-	-	-	-	-	7,2	6,8	6,5	17,9	17,9	17,9
Mediana	-	2 475	13,7	13,2	12,9	1,0	0,9	0,9	5,7	5,4	5,2	13,3	17,9	17,9
Telekomunikacja i Media	Kurs [PLN]	Kapitalizacja mIn PLN	P/E			P/BV			EV/EBITDA			ROE [%]		
Cyfrowy Polsat	17,04	10 895	28,4	24,3	13,1	0,7	0,7	0,6	6,6	6,1	5,7	5,8	5,8	4,7
Orange Polska	7,17	9 412	11,1	12,9	11,1	0,7	0,7	0,6	5,2	5,0	4,8	5,3	5,5	5,2
Wirtualna Polska	111,80	3 275	18,9	15,3	12,6	3,3	2,9	2,5	8,7	8,0	7,3	21,7	18,8	18,6
Agora	8,10	377	26,1	-	30,0	0,5	0,6	0,5	12,7	10,3	9,4	-6,6	-6,6	-6,6
ATM GRUPA	3,48	293	8,1	6,6	5,6	1,0	0,9	0,8	4,5	4,5	3,8	-	-	-
Mediana	-	3 275,3	18,9	14,1	12,6	0,7	0,7	0,6	6,6	6,1	5,7	5,5	5,6	4,9
Producenci gier video	Kurs [PLN]	Kapitalizacja mIn PLN	P/E			P/BV			EV/EBITDA			ROE [%]		
CD Projekt SA	159,00	16 023	42,7	64,7	90,8	7,0	6,6	6,2	28,5	43,8	45,6	16,3	17,1	10,3
Playway	390,00	2 574	13,8	13,8	10,7	4,8	4,3	4,5	10,0	9,9	7,7	31,1	34,0	33,1
TEN Square Games	84,95	623	13,1	9,1	8,9	1,6	1,6	1,5	6,6	5,1	4,7	27,5	17,4	19,3
11 bit studios SA	695,00	1 680	62,3	9,6	10,2	6,1	3,8	3,9	54,0	6,7	7,7	11,1	10,6	36,2
Mediana	-	2 127	28,2	11,7	10,4	5,4	4,0	4,2	19,2	8,3	7,7	21,9	17,3	26,2
Odzież i obuwie	Kurs [PLN]	Kapitalizacja mIn PLN	P/E			P/BV			EV/EBITDA			ROE [%]		
LPP	14090,00	26 140	22,7	18,3	14,2	6,8	5,7	4,7	12,3	9,3	7,5	35,0	32,7	31,8
CCC	43,23	2 977	-	-	20,0	3,0	3,4	3,0	11,0	8,3	6,3	-11,6	-21,6	-14,7
Monnari Trade	5,16	158	10,3	8,6	8,6	-	-	-	3,9	3,6	3,4	24,7	24,7	24,7
Answeare.com	34,30	612	22,9	15,0	11,3	3,1	2,6	2,0	12,5	9,5	8,1	10,6	13,1	16,5
Mediana	-	1 795	22,7	15,0	12,7	3,1	3,4	3,0	11,7	8,8	6,9	17,7	18,9	20,6
Dystrybucja	Kurs [PLN]	Kapitalizacja mIn PLN	P/E			P/BV			EV/EBITDA			ROE [%]		
Allegro	32,60	34 455	38,3	24,0	17,8	3,5	3,0	2,6	16,8	13,2	11,0	-7,2	7,4	12,4
Dino Polska	473,50	46 422	30,8	23,4	18,8	8,4	6,2	4,9	20,4	16,6	14,1	31,3	30,8	30,4
Inter Cars	515,00	7 297	8,4	7,5	6,9	1,6	1,3	1,1	6,5	5,8	5,4	22,5	21,0	19,3
Eurocash	17,42	2 424	-	-	-	-	-	-	4,9	4,6	4,1	3,3	3,3	3,3
Neuca	768,00	3 384	24,9	19,2	17,1	3,6	3,2	2,8	11,1	9,5	8,5	14,4	14,2	16,3
Mediana	-	3 384	16,7	13,4	12,0	2,6	2,3	2,0	6,5	5,8	5,4	14,4	14,2	16,3
Spożywcze	Kurs [PLN]	Kapitalizacja mIn PLN	P/E			P/BV			EV/EBITDA			ROE [%]		
Ambra	66,00	1 520	-	-	-	-	-	-	-	-	-	15,0	15,0	15,0
Wawel	544,00	816	-	-	-	-	-	-	10,8	-	-	5,1	5,1	5,1
MBW	10,00	1 120	37,4	37,4	32,1	1,2	1,2	1,2	16,2	15,1	14,0	3,0	3,2	3,3
Mediana	-	1 120	37,4	37,4	32,1	1,2	1,2	1,2	13,5	15,1	14,0	5,1	5,1	5,1

Źródło: DM BPS, Bloomberg

SPÓŁKI I MNOŻNIKI RYNKOWE

Energia	Kurs [PLN]	Kapitalizacja mln PLN	P/E			P/BV			EV/EBITDA			ROE [%]		
			2023	2024	2025	2023	2024	2025	2023	2024	2025	2023	2024	2025
PGE	7,28	16 343	7,5	5,7	4,3	0,3	0,3	0,3	3,5	2,9	2,5	6,8	4,6	4,7
Enea	6,43	3 974	1,2	3,1	2,7	0,2	0,2	0,2	2,7	4,1	3,8	7,5	15,8	8,7
Tauron	2,42	4 239	2,8	2,5	2,2	0,2	0,2	0,2	3,8	3,9	3,7	2,8	7,6	8,6
Onde	11,18	615	-	-	-	-	-	-	-	-	-	1,6	1,6	1,6
Polenergia	84,00	7 406	17,5	14,1	12,8	1,6	1,5	1,3	14,5	12,0	11,1	7,1	8,3	9,4
ZE PAK	20,55	1 044	-	-	-	-	-	-	15,2	7,5	4,0	33,3	33,3	33,3
Mediana	-	4 107	5,1	4,4	3,5	0,3	0,3	0,3	3,8	4,1	3,8	7,0	7,9	8,6
Chemia	Kurs [PLN]	Kapitalizacja mln PLN	P/E			P/BV			EV/EBITDA			ROE [%]		
			2023	2024	2025	2023	2024	2025	2023	2024	2025	2023	2024	2025
Grupa Azoty	26,00	2 579	32,5	8,5	3,8	0,3	0,3	-	20,8	7,0	5,2	18,1	3,4	3,2
Ciech	48,35	2 548	7,6	11,6	12,2	0,8	0,8	0,8	4,0	4,5	4,5	15,7	12,3	9,7
PCC Rokita	103,20	2 049	-	-	-	-	-	-	2,3	3,1	4,2	14,8	14,8	14,8
Mediana	-	2 548	20,0	10,0	8,0	0,5	0,5	0,8	4,0	4,5	4,5	15,7	12,3	9,7
Przemysł	Kurs [PLN]	Kapitalizacja mln PLN	P/E			P/BV			EV/EBITDA			ROE [%]		
			2023	2024	2025	2023	2024	2025	2023	2024	2025	2023	2024	2025
Grupa Kęty	583,50	5 631	12,7	11,9	10,6	3,2	3,1	3,0	8,6	7,4	6,9	37,0	-	22,7
Famur	#N/A N/A	#N/A N/A	-	-	-	-	-	-	-	-	-	9,6	11,9	12,0
Stalprodukt	291,00	1 624	-	-	-	-	-	-	2,0	-	-	13,6	13,6	10,4
Wielton	8,10	489	11,6	8,1	5,4	0,8	0,8	0,7	5,6	5,0	4,8	18,0	18,0	18,0
Alumetal	82,90	1 296	-	-	-	-	-	-	7,3	6,8	-	30,5	30,5	30,5
Mangata Holding	106,00	708	8,4	7,9	7,2	1,2	1,1	1,0	6,0	5,5	5,3	19,7	18,3	17,1
Amica	77,40	602	14,9	7,3	6,1	0,5	0,5	0,5	6,2	4,4	3,9	-	2,6	3,9
Mediana	-	1 296	12,1	8,0	6,7	1,0	1,0	0,9	6,1	5,5	5,1	18,8	15,8	17,1
Biotechnologia	Kurs [PLN]	Kapitalizacja mln PLN	P/E			P/BV			EV/EBITDA			ROE [%]		
			2023	2024	2025	2023	2024	2025	2023	2024	2025	2023	2024	2025
BioMedLublin	5,39	379	269,5	49,0	24,5	2,5	2,4	2,2	18,0	10,9	6,8	7,7	6,5	7,8
Ryvu Therapeutics	60,50	1 399	-	-	18,1	4,8	8,4	5,7	-	-	10,7	-7,5	-32,6	-32,8
Captor Therapeutics	160,00	667	-	-	-	12,1	4,2	15,5	-	-	-	-25,8	-42,4	-118,0
Celon Pharma	16,54	844	-	-	-	1,8	1,9	2,1	26,9	46,7	22,2	-7,1	-4,7	-8,6
Molecure	23,60	332	-	-	-	-	-	-	-	-	-	-11,4	-11,4	-11,4
Selvita	69,10	1 268	35,6	21,0	15,9	4,1	3,4	2,8	15,7	11,3	9,0	17,0	12,3	14,1
Mediana	-	756	152,6	35,0	18,1	4,1	3,4	2,8	18,0	11,3	9,8	-7,3	-8,1	-10,0

Źródło: DM BPS, Bloomberg

Dom Maklerski Banku BPS SA

ul. Grzybowska 81, 00-844 Warszawa,
tel.: +48 22 53 95 555, fax.: +48 22 53 95 556
www.dmbps.pl
dm@dmbps.pl

Sporządzone przez Departament Analiz:

Tomasz Czarnecki, MPW
Dyrektor Departamentu Analiz
tomasz.czarnecki@dmbps.pl
tel.: (22) 53 95 542

Jacek Borawski
Analityk Techniczny

Artur Wizner, MPW
Analityk
artur.wizner@dmbps.pl
tel.: (22) 53 95 548

Dr Łukasz Bryl
Analityk
lukasz.bryl@dmbps.pl
tel.: 785 500 874

Dane kontaktowe do Departamentu Sprzedaży:

Dariusz Stasiak, MPW
Dyrektor Departamentu Sprzedaży
dariusz.stasiak@dmbps.pl
tel.: +48 (22) 53 95 084

Krzysztof Jeż, MPW
krzysztof.jez@dmbps.pl
tel.: + 48 (22) 53 95 559

Lech Kucharski, MPW
lech.kucharski@dmbps.pl
tel.: + 48 (22) 53 95 522

Tomasz Kublik, MPW
tomasz.kublik@dmbps.pl
tel.: + 48 (22) 53 95 511

Tomasz Wojna
tomasz.wojna@dmbps.pl
tel.: + 48 (22) 53 95 541

Wyjaśnienia dotyczące stosowanej terminologii fachowej i wskaźników:

Dług netto – suma zobowiązań oprocentowanych pomniejszona o środki pieniężne i ich ekwiwalenty
EBIT – wynik na działalności operacyjnej
EBITDA – wynik działalności operacyjnej przed potrąceniem salda na działalności finansowej, opodatkowaniem i amortyzacją.
EV – (wartość ekonomiczna; EV= MC + dług netto) suma kapitalizacji i długu netto
Marża brutto na sprzedaży – relacja zysku brutto na sprzedaży do przychodów ze sprzedaży
Marża EBIT – (EBIT/Przychody ze sprzedaży) relacja zysku z działalności operacyjnej do przychodów ze sprzedaży
Marża EBITDA – (EBITDA/Przychody ze sprzedaży) relacja EBITDA do przychodów ze sprzedaży
EBIT/EV – iloraz zysku z działalności operacyjnej i wartości ekonomicznej (suma kapitalizacji i długu netto)
MC/EBIT – iloraz kapitalizacji (iloczyn kursu akcji i liczby akcji) oraz zysku z działalności operacyjnej
MC/S – iloraz kapitalizacji (liczba wyemitowanych akcji razy kurs akcji) i przychodów ze sprzedaży
P/E – (Cena/Zysk) relacja kursu akcji do prognozowanego rocznego zysku netto przypadającego na akcję
P/BV – (Cena/Wartość Księgową) relacja kursu akcji do prognozowanej wartości księgowej przypadającej na akcję
P/CF – [Cena/(zysk netto + amortyzacja)] relacja kursu akcji do sumy przypadającego na akcję zysku netto i amortyzacji
Stopa dywidendy – (DY) dywidenda na akcję podzielona przez kurs akcji
Wskaźnik wypłaty dywidendy – (D/E) relacja dywidenda przypadająca na akcję do zysku na akcję
Wskaźnik pokrycia dywidendy – (E/D) relacja zysku na akcję do dywidendy na akcję

Opracowanie wyraża wiedzę oraz poglądy autorów według stanu na dzień jego sporządzenia. Autorzy nie uwzględniają w opracowaniu jakichkolwiek szczególnych zamierzeń inwestycyjnych, szczególnych celów inwestycyjnych, sytuacji finansowej ani szczególnych potrzeb czy żądań potencjalnych odbiorców. Opracowanie publikowane jest w celach wyłącznie informacyjnych lub marketingowych i nie powinno być interpretowane jako (1) osobista rekomendacja, (1) porada inwestycyjna, prawna, lub innego typu, ani jako (2) zachęta do działania, inwestowania czy pozbywania się inwestycji w szczególny sposób, bądź (4) ocena lub zapewnienie opłacalności inwestycji w instrumenty finansowe objęte opracowaniem.

W szczególności opracowanie nie stanowi „badania inwestycyjnego” lub „publikacji handlowej” w rozumieniu Rozporządzenia Delegowanego Komisji (UE) 2017/565 z dnia 25 kwietnia 2016 r. uzupełniającego dyrektywę Parlamentu Europejskiego i Rady 2014/65/UE w odniesieniu do wymogów organizacyjnych i warunków prowadzenia działalności przez firmy inwestycyjne oraz pojęć zdefiniowanych na potrzeby tej dyrektywy, bądź „rekomendacji” w rozumieniu Rozporządzenia Parlamentu Europejskiego i Rady (UE) NR 596/2014 z dnia 16 kwietnia 2014 r. w sprawie nadzoru na rynku (rozporządzenie w sprawie nadzoru na rynku) oraz uchylającego dyrektywę 2003/6/WE Parlamentu Europejskiego i Rady i dyrektywy Komisji 2003/124/WE, 2003/125/WE i 2004/72/WE.

Opracowanie zostało sporządzone z zachowaniem należytej staranności i rzetelności przy zachowaniu zasad metodologicznej poprawności na podstawie ogólnodostępnych informacji, w dniu publikacji opracowania, pozyskanych ze źródeł wiarygodnych dla Domu Maklerskiego Banku BPS S.A. Dom Maklerski Banku BPS S.A. nie gwarantuje ich kompletności, prawdziwości lub dokładności.

Dom Maklerski Banku BPS S.A. nie ponosi odpowiedzialności za ewentualne decyzje inwestycyjne podjęte na podstawie niniejszego opracowania ani za ewentualne szkody poniesione w wyniku tych decyzji inwestycyjnych. Opracowanie nie powinno być interpretowane jako oświadczenie ani gwarancja (zarówno wyraźna, jak i implikowana) w zakresie generowania zysku z tytułu prezentowanej strategii inwestycyjnej.

Inwestowanie na rynku kapitałowym wiąże się z możliwością utraty części lub całości zainwestowanego kapitału. Szczegółowe informacje o ryzykach związanych z inwestowaniem w instrumenty finansowe dostępne są na stronie internetowej DMBPS: www.dmbps.pl w zakładce Regulacje i dokumenty.

Dom Maklerski Banku BPS S.A., jego akcjonariusze lub pracownicy mogą posiadać długie lub krótkie pozycje powstałe w wyniku transakcji zawartych na instrumentach z rynków OTC lub innych instrumentach finansowych wymienionych w opracowaniu. Organem sprawującym nadzór nad działalnością Domu Maklerskiego Banku BPS S.A. jest Komisja Nadzoru Finansowego z siedzibą w Warszawie, przy ulicy Pięknej 20.

Powielanie bądź publikowanie w jakiegokolwiek formie niniejszego opracowania, lub jego części, oraz wykorzystywanie materiału do własnych opracowań celem publikacji, bez pisemnej zgody Domu Maklerskiego Banku BPS S.A. jest zabronione. Niniejsze opracowanie jest prawnie chronione zgodnie z **Ustawą z 4 lutego 1994 r. o prawie autorskim i prawach pokrewnych (Dz. U. 2019 poz. 1231)**.