

GPW - Indeksy					
Indeksy	Zamknięcie [pkt.]	Zmiana dzienna	Relatywnie do WIG	Zmiana tyg. [t/t]	Zmiana od początku roku
WIG	65 619,3	↓ -1,02%	-	-0,72%	14,20%
WIG20	2 025,0	↓ -0,94%	0,08%	-0,56%	13,00%
mWIG40	4 616,1	↓ -1,57%	-0,56%	-2,03%	11,12%
sWIG80	21 375,1	↓ -0,85%	0,17%	-0,45%	22,17%

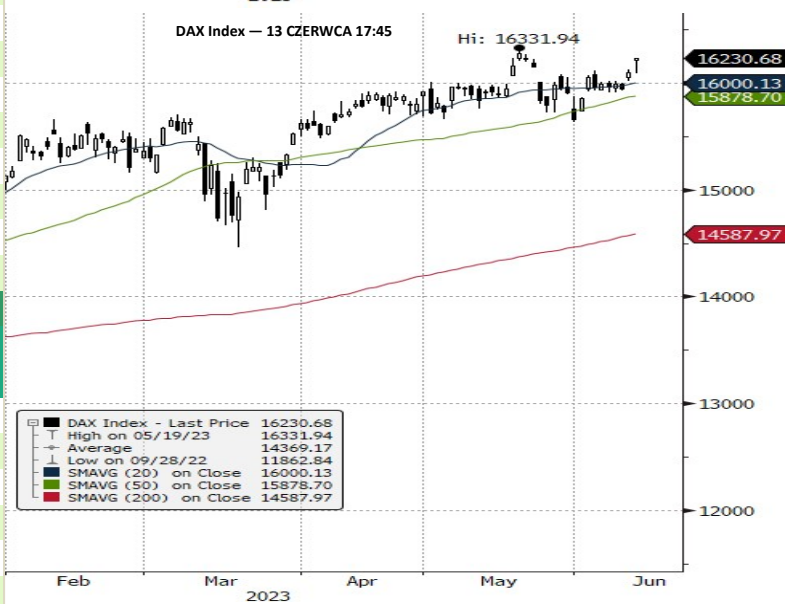
GPW - FW20					
Wybrane dane	Zamknięcie [pkt.]	Zmiana dzienna	Zmiana tyg. [t/t]	Zmiana od początku roku	
FW20M2320	2 031	0,0	↓ -0,34%	-0,59%	10,44%

Indeksy zagraniczne - kursy zamknięcia				
Indeks	Kurs [pkt.]	Zmiana	Relatywnie do WIG	Zmiana od początku roku
BOVESPA (BRAZYLIA)	116 742,7	↓ -0,51%	0,52%	6,39%
BUX (WĘGRY)	49 866,8	↓ -0,29%	0,74%	13,87%
CAC 40 (FRANCJA)	7 290,8	↑ 0,56%	1,60%	12,62%
DAX (NIEMCY)	16 230,7	↑ 0,83%	1,87%	16,57%
DIJA (USA)	34 212,1	↑ 0,43%	1,46%	3,21%
EUROSTOXX 50 (EU)	4 347,6	↑ 0,72%	1,76%	14,60%
FTSE 100 (GB)	7 594,8	↑ 0,32%	1,35%	1,92%
ISE 100 (TURCJA)	5 429,1	↓ -2,86%	-1,86%	-1,45%
MERVAL (ARGENTYNA)	381 896,1	↑ 0,06%	1,09%	88,98%
MSCI EM	1 013,3	↑ 1,01%	2,05%	5,95%
NASDAQ COMPOSITE (USA)	13 573,3	↑ 0,83%	1,87%	29,68%
PX (CZECHY)	1 317,0	↑ 0,03%	1,06%	9,59%
RTS (ROSJA)	1 030,6	↓ -0,16%	0,87%	6,24%
S&P 500	4 369,0	↑ 0,69%	1,73%	13,79%

Indeksy zagraniczne - kurs na godzinę: 8:29				
Indeks	Kurs [pkt.]	Zmiana	Relatywnie do WIG	Zmiana od początku roku
NIKKEI225 (JAPONIA)	33 502,4	↑ 1,47%	2,51%	28,39%
HANG SENG (HONG KONG)	19 431,0	↓ -0,43%	0,60%	-1,77%
BSE 30 (INDIE)	63 119,9	↓ -0,04%	0,99%	3,75%
KOSPI 100 (KOREA Płd.)	2 601,6	↓ -0,45%	0,57%	16,33%
SHANGHAI A-SHARE (CHINY)	3 387,4	↓ -0,04%	0,99%	9,65%
SHANGHAI B-SHARE (CHINY)	272,0	↑ 0,19%	1,23%	-2,82%

Kontrakty terminowe - kurs na godzinę: 8:29				
Futures	Kurs [pkt.]	Zmiana	Relatywnie do FWIG20	Zmiana od początku roku
EuroStoxx50 Futures	4 349,0	↓ -0,11%	0,23%	14,90%
CAC40 Futures	7 297,5	↑ 0,05%	0,39%	12,42%
DAX Futures	16 232,0	↓ -0,02%	0,32%	16,04%
S&P500 Futures	4 415,8	↓ -0,02%	0,32%	13,38%
DIJA Futures	34 152,0	↑ 0,03%	0,37%	3,02%
NASDAQ Futures	15 091,3	↓ -0,05%	0,29%	35,48%

Waluty - kurs na godzinę: 08:29					
Waluta	Kurs [PLN]	Zmiana [%]	Relatywnie do WIG	Zmiana od początku roku	
EUR	4,4852	0,0013	↑ 0,03%	1,06%	-4,19%
CHF	4,5954	0,0058	↑ 0,13%	1,16%	-2,77%
USD	4,1589	0,0046	↑ 0,11%	1,14%	-5,02%
EUR/USD	1,0785	-0,0008	↓ -0,07%	0,96%	0,77%



Surowce - kursy zamknięcia				
Surowiec	Kurs	Zmiana [%]	Relatywnie do WIG	Zmiana od początku roku
ROPA WTI (USD za baryłkę)	69,7	↑ 0,42%	1,45%	-13,37%
MIEDŹ (USD za tonę)	8 444,0	↑ 1,49%	2,54%	0,78%
ZŁOTO (USD za uncję)	1 954,4	↑ 0,08%	1,11%	6,78%
SREBRO (USD za uncję)	23,9	↑ 0,22%	1,25%	-1,26%
PLATYNA (USD za uncję)	979,2	↓ -0,27%	0,76%	-9,79%
GAZ ZIEMNY (USD za MMBtu)	2,3	↓ -0,90%	0,12%	-47,77%
W. KAMIENNY (USD za tonę)	132,3	↓ -1,31%	-0,29%	-67,28%
CYNK (USD za tonę)	2 384,0	↑ 1,43%	2,48%	-19,87%
ŻELAZO (CNY za tonę)	803,0	↑ 1,32%	2,36%	-6,08%
CYNA (USD za tonę)	26 065,0	↑ 0,63%	1,67%	5,07%
ALUMINIUM (USD za tonę)	2 232,0	↑ 0,18%	1,21%	-6,14%
OLÓW (USD za tonę)	2 080,5	↑ 0,36%	1,39%	-9,27%
NIKIEL (USD za tonę)	2 195,2	↑ 5,77%	6,86%	-29,46%

Źródło: Bloomberg

Źródło: Bloomberg

Największe wzrosty											
WIG20				mWIG40				sWIG80			
Nazwa	Kurs	Wzrost	Obroty	Nazwa	Kurs	Wzrost	Obroty	Nazwa	Kurs	Wzrost	Obroty
KGHM	114,3	↑ 3,1%	98 689 220	STSHOLDING	21,5	↑ 3,6%	9 738 434	MEDICALG	21,9	↑ 9,4%	2 753 761
JSW	42,1	↑ 1,5%	17 763 920	PEP	85,2	↑ 2,7%	73 108	VIGOPHOTN	700,0	↑ 7,0%	2 175 388
DINOPL	476,5	↑ 1,4%	86 694 614	BUMECH	31,0	↑ 1,4%	1 209 041	SHOPER	29,2	↑ 2,5%	30 621
PKNORLEN	63,9	↑ 0,0%	101 941 631	CCC	45,8	↑ 1,2%	2 164 270	RYVU	61,4	↑ 2,3%	933 597
KETY	572,5	↓ -0,2%	7 059 948	NEUCA	755,0	↑ 0,8%	1 847 347	SUNEX	24,5	↑ 2,1%	600 698

Największe spadki											
WIG20				mWIG40				sWIG80			
Nazwa	Kurs	Spadek	Obroty	Nazwa	Kurs	Spadek	Obroty	Nazwa	Kurs	Spadek	Obroty
ALLEGRO	32,3	↓ -7,0%	512 192 421	LIVECHAT	125,0	↓ -6,4%	6 694 096	MOSTALZAB	3,6	↓ -5,2%	2 183 834
LPP	13900,0	↓ -4,1%	120 811 170	HUUUGE	26,7	↓ -4,1%	3 124 067	BOS	9,1	↓ -4,4%	310 582
PEPCO	37,2	↓ -2,4%	18 083 705	AMREST	22,8	↓ -3,6%	953 996	SANOK	20,4	↓ -4,2%	95 175
ALIOR	43,4	↓ -2,3%	6 566 569	GRUPAAZOTY	24,8	↓ -3,5%	9 029 478	PCFGROUP	40,8	↓ -4,0%	169 633
ORANGEPL	7,1	↓ -2,0%	11 914 009	INTERCARS	510,0	↓ -3,4%	23 477 915	SCPFL	192,0	↓ -4,0%	612 396

Największe obroty											
WIG20				mWIG40				sWIG80			
Nazwa	Kurs	Zmiana	Obroty	Nazwa	Kurs	Zmiana	Obroty	Nazwa	Kurs	Zmiana	Obroty
ALLEGRO	32,3	↓ -7,0%	512 192 421	INTERCARS	510,0	↓ -3,4%	23 477 915	ALUMETAL	83,0	↓ -0,1%	9 724 772
LPP	13900,0	↓ -4,1%	120 811 170	MILLENNIUM	4,5	↓ -1,6%	10 495 151	CIGAMES	5,5	↓ -3,5%	5 778 594
PKNORLEN	63,9	↑ 0,0%	101 941 631	STSHOLDING	21,5	↑ 3,6%	9 738 434	ARCTIC	23,6	↓ -3,1%	4 123 183
KGHM	114,3	↑ 3,1%	98 689 220	GRUPAAZOTY	24,8	↓ -3,5%	9 029 478	GREENX	2,5	↓ -0,8%	4 047 005
DINOPL	476,5	↑ 1,4%	86 694 614	LIVECHAT	125,0	↓ -6,4%	6 694 096	WITTCHEN	35,4	↑ 0,0%	3 293 532

### CATALYST

#### Catalyst - największe obroty

Nazwa	Kurs	Zmiana	Obroty	Nazwa	Kurs	Zmiana	Obroty	Nazwa	Kurs	Zmiana	Obroty
MCI0227	96,6	↓ 0,0%	171 385	ECH0426	100,3	↑ 0,1%	50 145	KRU0726	88,0	↑ 0,0%	44 000
OK0724	93,9	↑ 0,1%	159 585	CPS0227	98,4	↑ 0,0%	49 200	BST1226	100,9	↑ 0,5%	35 294
PRFO425	100,7	↑ 0,2%	129 390	ALR1025	101,0	↑ 0,6%	48 282	DS0432	72,2	↑ 0,1%	34 618
PEO1027	98,0	↓ -0,3%	68 320	ECH0923	100,2	↓ -0,1%	44 990	BS10327	100,7	↓ -1,2%	30 195
OK1025	87,8	↑ 0,7%	54 963	KRU0726	88,0	↑ 0,0%	44 000	RON0425	98,5	↑ 0,1%	29 545

Źródło: GPW

**Informacja dnia**  
**STS HOLDING SA**

**Entain ogłasza wezwanie na 100 proc. akcji STS Holding, zaoferuje 24,80 zł za jedną akcję.**

Entain CEE ogłasza wezwanie na nabycie 100 proc. akcji STS Holding, cena jednej akcji w wezwaniu została ustalona na 24,80 zł. Fundacje Rodzinne Juroszków zobowiązały się sprzedać w wezwaniu wszystkie posiadane przez siebie akcje - poinformowała spółka w komunikacie. "Oczekuje się, że dokument wezwania zostanie opublikowany w połowie lipca, a wkrótce potem rozpocznie się okres przyjmowania zapisów" - napisano w komunikacie. Warunek złożenia zapisów na sprzedaż minimalnej liczby akcji w ramach wezwania ustalony jest na próg 50 proc. ogólnej liczby głosów. Podano, że Fundacje Rodziny Juroszków nieodwołalnie zobowiązały się do złożenia zapisów w wezwaniu na ok. 70 proc. akcji, w związku z czym próg ten zostanie osiągnięty. Nabycie jest również uzależnione od zgody organów antymonopolowych i ma zostać sfinalizowane w III kwartale 2023 roku. (PAP Biznes)

**Komentarz DM Banku BPS.** Entain ogłasza wezwanie na pełen pakiet akcji STS Holding. Największy pakiet jest obecnie w rękach rodziny Juroszków (ok. 70%), którzy zobowiązali się do złożenia zapisów (tym samym minimalny próg w wysokości 50% został złożony). Pozostałe 30% znajduje się w rękach funduszy inwestycyjnych oraz mniejszych akcjonariuszy. Całość transakcji ma opiewać na 750 mln GBP, a proponowana cena (24,80 zł) jest o 15 proc. wyższa niż cena rynkowa. To oznacza nie tylko wzrosty podczas najbliższych sesji, ale także dość duże prawdopodobieństwo, że cały pakiet akcji znajdzie się w rękach nowego właściciela (Entain). Tym samym możliwe jest zdjęcie z giełdy STS Holding. Przy założeniu otrzymania zgody ze strony organów antymonopolowych oraz odpowiedzi na wezwanie akcjonariuszy, Entain dokona pełnego przejścia w III kwartale 2023. To oznaczałoby, że STS Holding, który zadebiutował na GPW w grudniu 2021, byłby uczestnikiem polskiego rynku kapitałowego zaledwie niecałe 2 lata. (Ł. Bryl)

**Informacja dnia**  
**CELON PHARMA SA**

**Zakwalifikowanie do dofinansowania projektu Celon Pharma S.A. dotyczącego rozwoju klinicznego innowacyjnego inhibitora CPL110 w nowotworach litych FGFR zależnych.** Zarząd Celon Pharma S.A. informuje, że w dniu 13 czerwca 2023 r. powziął informację, iż wniosek Spółki o dofinansowanie projektu "Rozwój kliniczny innowacyjnego inhibitora CPL110 w nowotworach litych FGFR zależnych" ("Projekt"), przedstawiony do ogłoszonego przez Agencję Badań Medycznych konkursu na rozwój medycyny celowanej lub personalizowanej na bazie produktów leczniczych opartych na kwasach nukleinowych i związkach drobnocząsteczkowych (ABM/2022/6), został zakwalifikowany do dofinansowania. Całkowity koszt projektu został określony na ok. 39,8 mln zł, a wysokość dofinansowania (przyznana kwota środków publicznych) wynosi ok. 19,3 mln zł. Termin realizacji Projektu: 31 grudnia 2027 r. (...) (ESPI RB NR 13/23)

**Informacja dnia**  
**PKN ORLEN SA**

**Orlen Deutschland chce w dwa lata zwiększyć do ponad 430 liczbę punktów ładowania.** Orlen Deutschland przejął od OMV 17 samoobsługowych punktów tankowania w Niemczech. W ciągu najbliższych dwóch lat na niemieckich stacjach Orlenu do ponad 430 zwiększy się liczba punktów ładowania pojazdów elektrycznych - poinformował PAP PKN Orlen. PKN Orlen wskazał, że liczba stacji paliwowych obsługiwanych przez spółkę Orlen Deutschland w Niemczech wynosi obecnie ponad 600. Koncern poinformował PAP, że na początku czerwca 2023 roku przejął od austriackiej firmy OMV kolejnych 17 samoobsługowych punktów w krajach związkowych: Bawarii (13 lokalizacji), Badenii-Wirtembergii (3) i Hesji (1). "Każda z nich przejdzie rebranding i będzie działać pod marką ORLEN express" - podał Orlen. Wcześniej Orlen Deutschland kupił 56 stacji paliw OMV Deutschland GmbH w Turyngii i Saksonii. (...) (PAP Biznes)

- Informacja dnia**  
**BLOOBER TEAM SA** **WZ Bloober Team zdecydowało ws. przeniesienia notowań na rynek główny GPW.** Zwyczajne Walne Zgromadzenie Bloober Team zdecydowało w sprawie przeniesienia notowań akcji spółki na rynek główny GPW - podała spółka w komunikacie. Akcjonariusze Bloober Team postanowili o ubieganiu się przez spółkę o dopuszczenie i wprowadzenie do obrotu na rynku regulowanym prowadzonym przez GPW wszystkich akcji spółki, w łącznej liczbie 19.309.260. (...). (PAP Biznes)
- Informacja dnia**  
**CIECH SA** **MUCS uznał, że Ciech nie ma zaległości podatkowej za '12.** Naczelnik Małopolskiego Urzędu Celno-Skarbowego w Krakowie uznał, że Ciech nie posiada zaległości podatkowej z tytułu podatku dochodowego od osób prawnych za 2012 rok, którą wcześniej - w uchylonej wyrokiem NSA decyzji - określił na kwotę 43,8 mln zł - podał Ciech w komunikacie. *"Emitent oczekuje, iż zapłacona kwota podatku w wysokości 43,8 mln zł oraz odsetki za zwłokę w wysokości 22,7 mln zł zostaną mu zwrócone, a także oczekuje, że organ podatkowy wypłaci odsetki za okres, kiedy wpłacone środki pozostawały w jego dyspozycji. Przewiduje się, że zwrot ww. kwot nastąpi w 2023 roku"* - napisano w komunikacie. (PAP Biznes)
- Informacja dnia**  
**INTER CARS SA** **Inter Cars wypłaci 0,71 zł dywidendy na akcję.** Zwyczajne Walne Zgromadzenie Akcjonariuszy Inter Cars zdecydowało o wypłacie z zysku za 2022 rok dywidendy w wysokości 10 mln zł, czyli 0,71 zł na akcję - podała spółka w komunikacie. Walne ustaliło dzień dywidendy na 19 czerwca 2023 roku oraz termin wypłaty dywidendy na 26 czerwca 2023 roku. W 2022 roku akcjonariusze Inter Cars zdecydowali o wypłacie z zysku netto za 2021 r. dywidendy w wysokości 1,42 zł na akcję. Łącznie na ten cel trafiło 20,12 mln zł.(PAP Biznes)
- Informacja dnia**  
**MBANK SA** **KNF obniżyła mBankowi do 1,38 p.p. bufor związany z walutowymi kredytami hipotecznymi.** KNF obniżyła mBankowi dodatkowy wymóg kapitałowy związany z portfelem walutowych kredytów hipotecznych na poziomie jednostkowym do 1,38 p.p. ponad wartość łącznego współczynnika kapitałowego - poinformował bank w komunikacie. mBank podał, że decyzja KNF oznacza spadek dodatkowego wymogu kapitałowego związanego z portfelem walutowych kredytów hipotecznych na poziomie jednostkowym o 0,65 p.p. dla łącznego współczynnika kapitałowego i 0,49 p.p. dla współczynnika kapitału Tier I. *"Na dzień sporządzenia raportu Bank spełnia wymogi KNF w zakresie minimalnych współczynników kapitałowych, zarówno w ujęciu jednostkowym, jak i skonsolidowanym"* - napisano w komunikacie. (PAP Biznes)
- Informacja dnia**  
**VIGO**  
**PHOTONICS SA** **Vigo Photonics planuje emisję do 145.799 akcji serii F.** Akcjonariusze Vigo Photonics zdecydują w sprawie emisji nie więcej niż 145.799 akcji serii F z wyłączeniem prawa poboru - poinformowała spółka w projektach uchwał na NWZ, zwołane na 10 lipca. Emisja akcji nastąpić ma w formie subskrypcji prywatnej. *"Planowane podjęcie Uchwały Emisyjnej przez Nadzwyczajne Walne Zgromadzenie ma na celu umożliwić pozyskanie przez spółkę dodatkowych środków finansowych na rozwój działalności i zapewnienie stabilnego akcjonariatu w kluczowym dla jej rozwoju okresie, a pozbawienie dotychczasowych akcjonariuszy w całości prawa poboru wszystkich akcji serii F pozwoli na skrócenie procedury emisji akcji serii F i umożliwi tym samym szybsze dokapitalizowanie spółki"* - napisano w uzasadnieniu projektowanej uchwały. (PAP Biznes)
- Informacja dnia**  
**RYVU**  
**THERAPEUTICS SA** **Ryvu Therapeutics ma szansę na 62,3 mln zł dofinansowania badania klinicznego dla RVU120.** Wniosek Ryvu Therapeutics na dofinansowanie badania klinicznego dla RVU120 uzyskał najwyższą liczbę punktów w konkursie na rozwój medycyny celowanej lub personalizowanej na bazie produktów leczniczych opartych na kwasach nukleinowych i związkach drobnocząsteczkowych Agencji Badań Medycznych - poinformowała spółka w komunikacie. Całkowita wartość projektu netto wynosi 134 mln zł, z czego rekomendowana wartość dofinansowania sięgna 62,3 mln zł. Planowany okres realizacji projektu obejmuje 48 miesięcy. (...) (PAP Biznes)
- Informacja dnia**  
**VOTUM SA** **Grupa Votum w maju podpisała 1.108 umów z frankowiczami.** Spółki z grupy Votum podpisały w maju 2023 roku 1.108 nowych umów z kredytobiorcami frankowymi - poinformowało Votum we wstępnych danych. Votum podało, że liczba wyroków sądów I instancji, które zapadły w poprzednim miesiącu kalendarzowym stwierdzających nieważność umowy kredytowej, wyniosła 804, a w drugiej instancji 148. Votum zastrzega, że zaprezentowane dane są aktualne na 13 czerwca, nie są ostateczne i mogą ulec zmianie. (PAP Biznes)

## WIG20 FUTURES



Źródło: Bloomberg

**Komentarz DM Banku BPS.** Szanse, że przewaga popytu utrzyma się do końca tygodnia zmniejszyły się i kolejny raz rynek w Warszawie zanotował spadki. Możliwości kontynuacji wzrostów będą realne o ile zwiększy się szerokość rynku. Wczorajszy dzień indeks WIG20 zakończył spadkiem o 0,94 proc. i zamknął sesję na poziomie 2024,98 pkt., Indeks szerokiego rynku WIG również spadł na zamknięciu o 1,02 proc. i osiągnął poziom 65619,25 pkt., indeksy mniejszych spółek, zachowały się podobnie, mWIG40 stracił 1,57 proc. i zakończył notowania na poziomie 4616,10 pkt., natomiast sWIG80 zakończył sesję spadkiem 0,85 proc. na poziomie 21375,05 pkt. Obroty na rynku wzrosły w stosunku poprzedniej sesji i wyniosły 1,50 mld zł wobec 1,27 mld zł w poniedziałek. LOP na serii FW20M23 spadła i osiągnęła na zamknięciu wartość 46449 wobec 63419 pozycji na zamknięciu poprzedniego dnia, a volumen obrotu wyniósł 50831 wobec 46250 kontraktów poprzedniego dnia. Obecnie obydwie serie kontraktów są już płynne, zarówno FW20M2320 jak i FW20 U2320. (T. Czarnecki)

**Dane makro****14.06.2023****KALENDARIUM**

Środa		Wydarzenie	Okres	Odczyt	Poprzednio
0:45	Nowa Zelandia	Bilans obrotów kapitałowych	I kwartał	2165 mln	-46 mln (R)
0:45	Nowa Zelandia	Bilans obrotów bieżących	I kwartał	-5,22 mld	-10,07 mld (R)
0:45	Nowa Zelandia	Bilans obrotów finansowych	I kwartał	-3,13 mld	5,14 mld (R)
1:00	Korea Południowa	Stopa bezrobocia	maj	2,9%	2,6%
5:00	Korea Południowa	Podaż pieniądza M2 m/m	kwi		-0,2%
5:00	Korea Południowa	Podaż pieniądza M2 r/r	kwi		3,8%
8:00	Szwecja	Zharmonizowana inflacja CPI m/m	maj	0,1%	0,2%
8:00	Szwecja	Zharmonizowana inflacja CPI r/r	maj	6,7%	7,7%
8:00	Szwecja	Inflacja CPI m/m	maj	0,3%	0,5%
8:00	Szwecja	Inflacja CPI r/r	maj	9,7%	10,5%
8:00	Wielka Brytania	Eksport	kwi	67,83 mld	66,94 mld
8:00	Wielka Brytania	Import	kwi	69,35 mld	69,8 mld
8:00	Rumunia	Produkcja przemysłowa m/m	kwi	-0,8%	0,2%
8:00	Wielka Brytania	Produkcja przemysłowa m/m	kwi	-0,3%	0,7%
8:00	Rumunia	Produkcja przemysłowa r/r	kwi	-4,6%	-3,4%
8:00	Wielka Brytania	Produkcja przemysłowa r/r	kwi	-1,9%	-2,00%
8:00	Wielka Brytania	Produkcja manufakturowa m/m	kwi	-0,3%	0,7%
8:00	Wielka Brytania	Produkcja manufakturowa r/r	kwi	-0,9%	-1,3%
8:00	Wielka Brytania	Bilans handlu zagranicznego	kwi	-1,52 mld	-2,86 mld
8:00	Niemcy	Indeks cen hurtowników m/m	maj	-1,1%	-0,4%
8:00	Niemcy	Indeks cen hurtowników r/r	maj	-2,6%	-0,5%
8:30	Węgry	Produkcja przemysłowa m/m (F)	kwi		0,2%
8:30	Węgry	Produkcja przemysłowa r/r (F)	kwi		-4,00%
8:30	Indie	Indeks cen hurtowników r/r	maj		-0,92%
9:00	Słowacja	Bazowa inflacja CPI m/m	maj		0,6%
9:00	Słowacja	Bazowa inflacja CPI r/r	maj		14,7%
9:00	Słowacja	Inflacja CPI m/m	maj		0,6%
9:00	Słowacja	Inflacja CPI r/r	maj		13,8%
11:00	Euroland	Produkcja przemysłowa m/m	kwi		-4,1%
11:00	Euroland	Produkcja przemysłowa r/r	kwi		-1,4%
12:00	Portugalia	Zharmonizowana inflacja CPI m/m	maj		1,3%
12:00	Portugalia	Zharmonizowana inflacja CPI r/r	maj		6,9%
12:00	Portugalia	Inflacja CPI m/m	maj		0,6%
12:00	Portugalia	Inflacja CPI r/r	maj		5,7%
14:00	Brazylia	Sprzedaż detaliczna m/m	kwi		0,8%
14:00	Brazylia	Sprzedaż detaliczna r/r	kwi		3,2%
14:30	USA	Inflacja PPI m/m	maj		0,2%
14:30	USA	Inflacja PPI r/r	maj		2,3%
16:30	USA	Zapasy ropy Crude	09.cze		459,2 mln
20:00	USA	Stopa procentowa	cze		5,00%
23:45	Nowa Zelandia	PKB k/k	I kwartał		-0,6%
23:45	Nowa Zelandia	PKB r/r	I kwartał		2,4%
	Grecja	Indeks cen importu m/m	kwi		-2,7%
	Grecja	Indeks cen importu r/r	kwi		-12,7%

Na podstawie :stooq.pl

**Wybrane  
wydarzenia  
w spółkach  
13.06.2023**

PGE - Konferencja prasowa: Śniadanie prasowe z udziałem członków zarządu PGE Baltica.

**BIOMAXIMA** - WZA:

**POLIMEXMS** - WZA:

**ATAL** - WZA:

**NOVITA** - WZA:

**OPTIGIS** - WZA:

**COMPERIA** - WZA:

**OTMUCHOW** - WZA:

**11BIT** - Konferencja prasowa spółki: Konferencję Inwestorska 11 bit studios SA, na której spółka podzieli się planami na przyszłość, zarówno w obszarze produkcji naszych własnych gier jak i wydawnictwa.

**RYVU** - WZA:

**LOKUM** - WZA:

**TSGAMES** - WZA:

**PEKABEX** - WZA:

**PEKABEX** - Konferencja wynikowa Spółki: Wideokonferencja spółki Pekabex poświęcona omówieniu wyników za 1Q23.

**PROCHEM** - WZA:

**MPLVERBUM** - Raport kwartalny I/2023:

**SYGNITY** - Skonsolidowany raport półroczny I/2023:

**ROBINSON** - Raport kwartalny I/2023:

**LPP** - Skonsolidowany raport kwartalny I/2023:

**YELLOWBOS** - Skonsolidowany raport roczny 2022:

**CCC** - Skonsolidowany raport kwartalny I/2023:

**IFIRMA** - Dzień dywidendy: Zaliczka dywidendy w wysokości 0,30 PLN na akcję.

**ODLEWNIE** - Dzień wypłaty dywidendy: Zaliczka dywidendy w wysokości 0,50 PLN na akcję.

**SONEL** - Dzień dywidendy: Dywidenda w wysokości 0,60 PLN na akcję.

**SOPHARMA** - Dzień dywidendy: Dywidenda w wysokości 0,30 PLN na akcję.

**WITTCHEN** - Dzień dywidendy: Dywidenda w wysokości 3,33 PLN na akcję.

*Na podstawie: infostrefa.com*

## SPÓŁKI I MNOŻNIKI RYNKOWE

Banki	Kurs [PLN]	Kapitalizacja mIn PLN	P/E			P/BV			D/Y [%]			ROA [%]		
			2023	2024	2025	2023	2024	2025	2023	2024	2025	2023	2024	2025
PKO BP	34,95	43 688	7,2	6,9	6,7	1,1	1,0	0,9	6,8	7,6	8,0	0,8	1,1	1,4
Santander Polska	370,40	37 851	9,7	9,1	8,8	1,2	1,1	1,1	4,7	5,1	5,8	1,0	1,5	1,5
PEKAO	106,90	28 058	5,7	6,8	7,3	1,0	1,0	0,9	8,2	8,3	7,5	1,1	1,6	1,4
ING	165,00	21 467	6,2	6,1	6,3	1,4	1,2	1,1	-	-	-	1,0	1,3	1,3
mBank	375,80	15 958	5,1	5,6	4,9	1,0	0,8	0,8	-	-	-	-0,1	0,7	0,9
Bank Millennium	4,49	5 447	3,7	2,8	3,5	0,9	0,8	0,6	0,0	0,0	0,0	-1,1	-0,3	0,5
Alior Bank	43,40	5 666	3,9	5,0	5,8	0,7	0,6	0,6	0,0	4,0	4,3	1,0	1,4	1,3
Bank Handlowy	85,80	11 211	4,9	8,4	10,0	1,2	1,2	1,3	10,5	16,9	12,9	2,3	2,9	2,2
BNP Paribas	55,40	8 181	3,1	4,8	4,5	0,6	0,6	0,5	0,0	0,0	2,2	0,2	0,8	0,7
<b>Mediana</b>	-	<b>15 958</b>	<b>5,1</b>	<b>6,1</b>	<b>6,3</b>	<b>1,0</b>	<b>1,0</b>	<b>0,9</b>	<b>4,7</b>	<b>5,1</b>	<b>5,8</b>	<b>1,0</b>	<b>1,3</b>	<b>1,3</b>
Finanse inne	Kurs [PLN]	Kapitalizacja mIn PLN	P/E			P/BV			D/Y [%]			ROE [%]		
PZU	40,30	34 800	8,3	8,3	8,3	1,8	1,6	1,4	6,9	7,5	7,8	18,1	21,6	20,0
KRUK	381,40	7 368	9,6	8,6	8,3	2,1	1,8	1,6	3,9	3,7	4,2	27,1	24,2	22,4
GPW	38,30	1 608	11,2	11,2	11,2	1,6	1,6	1,5	7,3	7,6	7,8	14,2	14,3	14,2
<b>Mediana</b>	-	<b>7 368</b>	<b>9,6</b>	<b>8,6</b>	<b>8,3</b>	<b>1,8</b>	<b>1,6</b>	<b>1,5</b>	<b>6,9</b>	<b>7,5</b>	<b>7,8</b>	<b>18,1</b>	<b>21,6</b>	<b>20,0</b>
Deweloperzy	Kurs [PLN]	Kapitalizacja mIn PLN	P/E			P/BV			EV/EBITDA			ROE [%]		
GTC	5,80	3 845	11,8	7,2	6,5	-	0,6	0,6	17,5	15,3	13,8	4,8	4,8	4,8
Dom Development	140,60	3 613	8,9	9,0	8,6	2,3	2,2	2,0	7,0	7,0	6,8	29,7	26,7	24,8
Echo Investment	4,07	1 680	8,3	6,1	4,8	0,9	0,9	0,8	12,9	18,1	13,2	7,5	7,5	7,5
Atal	49,40	1 913	7,2	8,5	7,8	1,4	1,4	1,3	6,9	8,5	7,8	26,1	21,8	17,9
Develia	3,97	1 777	10,2	15,0	12,4	1,2	1,2	1,2	9,4	11,2	10,5	13,7	11,8	10,2
<b>Mediana</b>	-	<b>1 913</b>	<b>8,9</b>	<b>8,5</b>	<b>7,8</b>	<b>1,3</b>	<b>1,2</b>	<b>1,2</b>	<b>9,4</b>	<b>11,2</b>	<b>10,5</b>	<b>13,7</b>	<b>11,8</b>	<b>10,2</b>
Budowlane	Kurs [PLN]	Kapitalizacja mIn PLN	P/E			P/BV			EV/EBITDA			ROE [%]		
Budimex	346,00	8 833	-	-	-	-	-	-	7,2	6,7	7,1	37,2	37,2	37,2
Unibep	10,50	368	10,8	9,9	9,3	-	-	-	6,9	6,2	5,2	7,4	7,4	7,4
MFO	33,20	219	6,3	5,0	4,6	0,6	0,6	0,5	3,5	3,2	2,9	13,8	11,9	11,5
Prochem	32,00	75	80,0	53,3	29,1	-	-	-	8,6	8,0	7,1	6,5	6,5	6,5
<b>Mediana</b>	-	<b>294</b>	<b>10,8</b>	<b>9,9</b>	<b>9,3</b>	<b>0,6</b>	<b>0,6</b>	<b>0,5</b>	<b>7,1</b>	<b>6,5</b>	<b>6,1</b>	<b>10,6</b>	<b>9,7</b>	<b>9,5</b>
Górnictwo	Kurs [PLN]	Kapitalizacja mIn PLN	P/E			P/BV			EV/EBITDA			ROE [%]		
KGHM	114,30	22 860	10,7	10,2	9,8	0,7	0,6	0,6	4,6	4,1	4,4	18,8	8,2	8,0
JSW	42,06	4 938	1,2	3,7	13,1	0,3	0,3	0,3	0,3	0,5	0,9	63,4	25,3	16,3
Bogdanka	40,32	1 371	0,9	1,1	1,7	0,3	0,2	0,2	0,4	0,6	0,7	5,1	20,1	20,3
<b>Mediana</b>	-	<b>4 938</b>	<b>1,2</b>	<b>3,7</b>	<b>9,8</b>	<b>0,3</b>	<b>0,3</b>	<b>0,3</b>	<b>0,4</b>	<b>0,6</b>	<b>0,9</b>	<b>18,8</b>	<b>20,1</b>	<b>16,3</b>
Paliwa	Kurs [PLN]	Kapitalizacja mIn PLN	P/E			P/BV			EV/EBITDA			ROE [%]		
PKN ORLEN	63,94	74 231	3,3	4,5	5,1	0,5	0,5	0,4	1,4	1,7	1,7	38,1	17,6	11,1
Unimot	106,60	874	4,4	6,6	7,3	1,1	1,0	0,9	3,0	3,9	3,9	61,2	36,6	23,2
MOL	36,66	30 182	6,8	6,2	5,3	0,6	0,6	0,6	2,5	2,6	2,6	24,1	14,9	13,3
Serinus	4,42	490	-	-	-	-	-	-	-	-	-	-	-	-
<b>Mediana</b>	-	<b>15 528</b>	<b>4,4</b>	<b>6,2</b>	<b>5,3</b>	<b>0,6</b>	<b>0,6</b>	<b>0,6</b>	<b>2,5</b>	<b>2,6</b>	<b>2,6</b>	<b>38,1</b>	<b>17,6</b>	<b>13,3</b>

Źródło: DM BPS, Bloomberg



## SPÓŁKI I MNOŻNIKI RYNKOWE

IT	Kurs [PLN]	Kapitalizacja mIn PLN	P/E			P/BV			EV/EBITDA			ROE [%]		
			2023	2024	2025	2023	2024	2025	2023	2024	2025	2023	2024	2025
Asseco Poland	82,85	6 877	13,5	13,1	12,7	1,0	0,9	0,9	4,1	4,0	3,9	7,2	7,4	7,5
ComArch	150,00	1 220	13,0	11,6	10,8	0,9	0,9	0,9	4,3	4,1	3,9	8,6	8,6	8,6
LiveChat Software	125,00	3 219	18,8	16,2	15,0	18,1	15,6	14,4	15,8	13,7	12,5	-	95,7	96,0
Asseco BS	40,70	1 360	-	-	-	-	-	-	-	-	-	23,7	23,7	23,7
Asseco SEE	47,00	2 439	-	-	-	-	-	-	7,1	6,7	6,4	17,9	17,9	17,9
<b>Mediana</b>	-	<b>2 439</b>	<b>13,5</b>	<b>13,1</b>	<b>12,7</b>	<b>1,0</b>	<b>0,9</b>	<b>0,9</b>	<b>5,7</b>	<b>5,4</b>	<b>5,1</b>	<b>13,3</b>	<b>17,9</b>	<b>17,9</b>
Telekomunikacja i Media	Kurs [PLN]	Kapitalizacja mIn PLN	P/E			P/BV			EV/EBITDA			ROE [%]		
Cyfrowy Polsat	16,32	10 437	20,3	13,1	8,8	0,6	0,6	0,6	6,5	6,0	5,5	5,8	4,7	5,2
Orange Polska	7,13	9 362	11,1	12,9	11,1	0,7	0,6	0,6	5,1	5,0	4,7	5,3	5,5	5,2
Wirtualna Polska	111,00	3 252	18,8	15,2	12,5	3,3	2,9	2,5	8,7	7,9	7,2	21,7	18,8	18,8
Agora	8,02	374	25,9	-	29,7	0,5	0,5	0,5	12,7	10,3	9,3	-6,6	-6,6	-6,6
ATM GRUPA	3,43	289	8,0	6,5	5,5	0,9	0,9	0,8	4,5	4,4	3,8	-	-	-
<b>Mediana</b>	-	<b>3 251,8</b>	<b>18,8</b>	<b>13,0</b>	<b>11,1</b>	<b>0,7</b>	<b>0,6</b>	<b>0,6</b>	<b>6,5</b>	<b>6,0</b>	<b>5,5</b>	<b>5,5</b>	<b>5,1</b>	<b>5,2</b>
Producenci gier video	Kurs [PLN]	Kapitalizacja mIn PLN	P/E			P/BV			EV/EBITDA			ROE [%]		
CD Projekt SA	140,30	14 138	37,6	57,1	80,1	6,2	5,8	5,4	25,0	38,3	39,9	16,3	17,1	10,3
Playway	378,00	2 495	13,3	13,4	10,4	4,6	4,1	4,4	9,6	9,6	7,4	31,1	34,0	33,1
TEN Square Games	80,50	590	12,4	8,7	8,4	1,5	1,5	1,4	6,2	4,7	4,4	27,5	17,4	19,3
11 bit studios SA	653,00	1 578	58,5	9,0	9,5	5,7	3,5	3,7	50,6	6,3	7,2	11,1	10,6	36,2
<b>Mediana</b>	-	<b>2 037</b>	<b>25,5</b>	<b>11,2</b>	<b>10,0</b>	<b>5,1</b>	<b>3,8</b>	<b>4,0</b>	<b>17,3</b>	<b>7,9</b>	<b>7,3</b>	<b>21,9</b>	<b>17,3</b>	<b>26,2</b>
Odzież i obuwie	Kurs [PLN]	Kapitalizacja mIn PLN	P/E			P/BV			EV/EBITDA			ROE [%]		
LPP	13900,00	25 787	22,4	18,1	14,0	6,7	5,6	4,7	12,2	9,2	7,4	35,0	32,7	31,8
CCC	45,75	3 151	-	-	21,2	3,2	3,5	3,2	11,3	8,5	6,5	-11,6	-21,6	-14,7
Monnari Trade	5,10	156	10,2	8,5	8,5	-	-	-	3,8	3,6	3,4	24,7	24,7	24,7
Answeare.com	34,60	605	23,1	15,1	11,4	3,2	2,6	2,0	12,4	9,4	8,1	10,6	13,1	16,5
<b>Mediana</b>	-	<b>1 878</b>	<b>22,4</b>	<b>15,1</b>	<b>12,7</b>	<b>3,2</b>	<b>3,5</b>	<b>3,2</b>	<b>11,7</b>	<b>8,9</b>	<b>6,9</b>	<b>17,7</b>	<b>18,9</b>	<b>20,6</b>
Dystrybucja	Kurs [PLN]	Kapitalizacja mIn PLN	P/E			P/BV			EV/EBITDA			ROE [%]		
Allegro	32,25	34 085	37,9	23,7	17,6	3,4	3,0	2,6	16,6	13,1	10,9	-7,2	7,4	12,4
Dino Polska	476,50	46 716	31,0	23,5	19,0	8,4	6,3	4,9	20,6	16,7	14,2	31,3	30,8	30,4
Inter Cars	510,00	7 226	8,4	7,4	6,9	1,5	1,3	1,1	6,5	5,8	5,4	22,5	21,0	19,3
Eurocash	17,49	2 434	-	-	-	-	-	-	4,9	4,6	4,1	3,3	3,3	3,3
Neuca	755,00	3 326	24,5	18,9	16,8	3,5	3,2	2,8	10,9	9,4	8,4	14,4	14,2	16,3
<b>Mediana</b>	-	<b>3 326</b>	<b>16,4</b>	<b>13,2</b>	<b>11,8</b>	<b>2,5</b>	<b>2,2</b>	<b>1,9</b>	<b>6,5</b>	<b>5,8</b>	<b>5,4</b>	<b>14,4</b>	<b>14,2</b>	<b>16,3</b>
Spożywcze	Kurs [PLN]	Kapitalizacja mIn PLN	P/E			P/BV			EV/EBITDA			ROE [%]		
Ambra	66,00	1 520	-	-	-	-	-	-	-	-	-	15,0	15,0	15,0
Wawel	548,00	822	-	-	-	-	-	-	10,9	-	-	5,1	5,1	5,1
MBW	10,00	1 120	37,2	37,2	31,9	1,2	1,2	1,1	16,1	14,9	13,9	3,0	3,2	3,3
<b>Mediana</b>	-	<b>1 120</b>	<b>37,2</b>	<b>37,2</b>	<b>31,9</b>	<b>1,2</b>	<b>1,2</b>	<b>1,1</b>	<b>13,5</b>	<b>14,9</b>	<b>13,9</b>	<b>5,1</b>	<b>5,1</b>	<b>5,1</b>

Źródło: DM BPS, Bloomberg

## SPÓŁKI I MNOŹNIKI RYNKOWE

Energia	Kurs [PLN]	Kapitalizacja mln PLN	P/E			P/BV			EV/EBITDA			ROE [%]		
			2023	2024	2025	2023	2024	2025	2023	2024	2025	2023	2024	2025
PGE	7,08	15 885	7,3	5,5	4,2	0,3	0,3	0,3	3,4	2,8	2,4	6,8	4,6	4,7
Enea	6,30	3 894	1,2	3,1	2,6	0,2	0,2	0,2	2,7	4,0	3,8	7,5	15,8	8,7
Tauron	2,35	4 126	2,7	2,4	2,1	0,2	0,2	0,2	3,8	3,8	3,7	2,8	7,6	8,6
Onde	11,10	611	-	-	-	-	-	-	-	-	-	1,6	1,6	1,6
Polenergia	85,20	7 511	17,7	14,3	13,0	1,7	1,5	1,3	14,7	12,1	11,2	7,1	8,3	9,4
ZE PAK	20,70	1 052	-	-	-	-	-	-	21,1	10,4	5,6	33,3	33,3	20,7
<b>Mediana</b>	-	<b>4 010</b>	<b>5,0</b>	<b>4,3</b>	<b>3,4</b>	<b>0,3</b>	<b>0,3</b>	<b>0,3</b>	<b>3,8</b>	<b>4,0</b>	<b>3,8</b>	<b>7,0</b>	<b>7,9</b>	<b>8,6</b>
Chemia	Kurs [PLN]	Kapitalizacja mln PLN	P/E			P/BV			EV/EBITDA			ROE [%]		
			2023	2024	2025	2023	2024	2025	2023	2024	2025	2023	2024	2025
Grupa Azoty	24,76	2 456	31,0	8,1	3,6	0,2	0,2	-	20,6	7,0	5,1	18,1	3,4	3,2
Ciech	48,50	2 556	7,6	11,6	12,2	0,8	0,8	0,8	4,0	4,5	4,5	15,7	12,3	9,7
PCC Rokita	102,00	2 025	-	-	-	-	-	-	2,3	3,1	4,1	14,8	14,8	14,8
<b>Mediana</b>	-	<b>2 456</b>	<b>19,3</b>	<b>9,9</b>	<b>7,9</b>	<b>0,5</b>	<b>0,5</b>	<b>0,8</b>	<b>4,0</b>	<b>4,5</b>	<b>4,5</b>	<b>15,7</b>	<b>12,3</b>	<b>9,7</b>
Przemysł	Kurs [PLN]	Kapitalizacja mln PLN	P/E			P/BV			EV/EBITDA			ROE [%]		
			2023	2024	2025	2023	2024	2025	2023	2024	2025	2023	2024	2025
Grupa Kęty	572,50	5 525	12,4	11,7	10,4	3,1	3,0	2,9	8,5	7,3	6,8	37,0	-	22,7
Famur	#N/A N/A	#N/A N/A	-	-	-	-	-	-	-	-	-	9,6	11,9	12,0
Stalprodukt	297,00	1 657	4,9	6,7	8,4	0,4	0,4	0,4	1,8	2,2	2,7	13,6	10,4	8,6
Wielton	8,01	484	11,4	8,0	5,3	0,8	0,8	0,7	5,6	5,0	4,8	18,0	18,0	18,0
Alumetal	83,00	1 298	-	-	-	-	-	-	7,3	6,8	-	30,5	30,5	30,5
Mangata Holding	106,00	708	8,4	7,9	7,2	1,2	1,1	1,0	6,0	5,5	5,3	19,7	18,3	17,1
Amica	77,50	603	14,9	7,3	6,1	0,5	0,5	0,5	6,2	4,4	3,9	-	2,6	3,9
<b>Mediana</b>	-	<b>1 298</b>	<b>11,4</b>	<b>7,9</b>	<b>7,2</b>	<b>0,8</b>	<b>0,8</b>	<b>0,7</b>	<b>6,1</b>	<b>5,3</b>	<b>4,8</b>	<b>18,8</b>	<b>15,0</b>	<b>17,1</b>
Biotechnologia	Kurs [PLN]	Kapitalizacja mln PLN	P/E			P/BV			EV/EBITDA			ROE [%]		
			2023	2024	2025	2023	2024	2025	2023	2024	2025	2023	2024	2025
BioMedLublin	5,40	379	270,0	49,1	24,5	2,5	2,4	2,2	18,0	11,0	6,8	7,7	6,5	7,8
Ryvu Therapeutics	61,40	1 420	-	-	18,4	4,9	8,5	5,8	-	-	10,9	-7,5	-32,6	-32,8
Captor Therapeutics	158,00	659	-	-	-	11,9	4,1	15,3	-	-	-	-25,8	-42,4	-118,0
Celon Pharma	15,96	815	-	-	-	1,7	1,8	2,0	25,8	44,8	21,3	-7,1	-4,7	-8,6
Molecure	23,55	331	-	-	-	-	-	-	-	-	-	-11,4	-11,4	-11,4
Selvita	71,70	1 316	37,0	21,8	16,5	4,3	3,6	2,9	16,2	11,6	9,3	17,0	12,3	14,1
<b>Mediana</b>	-	<b>737</b>	<b>153,5</b>	<b>35,4</b>	<b>18,4</b>	<b>4,3</b>	<b>3,6</b>	<b>2,9</b>	<b>18,0</b>	<b>11,6</b>	<b>10,1</b>	<b>-7,3</b>	<b>-8,1</b>	<b>-10,0</b>

Źródło: DM BPS, Bloomberg

## Dom Maklerski Banku BPS SA

ul. Grzybowska 81, 00-844 Warszawa,  
tel.: +48 22 53 95 555, fax.: +48 22 53 95 556  
[www.dmbps.pl](http://www.dmbps.pl)  
[dm@dmbps.pl](mailto:dm@dmbps.pl)

Sporządzone przez Departament Analiz:

**Tomasz Czarnecki, MPW**  
Dyrektor Departamentu Analiz  
[tomasz.czarnecki@dmbps.pl](mailto:tomasz.czarnecki@dmbps.pl)  
tel.: (22) 53 95 542

**Jacek Borawski**  
Analityk Techniczny

**Artur Wizner, MPW**  
Analityk  
[artur.wizner@dmbps.pl](mailto:artur.wizner@dmbps.pl)  
tel.: (22) 53 95 548

**Dr Łukasz Bryl**  
Analityk  
[lukasz.bryl@dmbps.pl](mailto:lukasz.bryl@dmbps.pl)  
tel.: 785 500 874

Dane kontaktowe do Departamentu Sprzedaży:

**Dariusz Stasiak, MPW**  
Dyrektor Departamentu Sprzedaży  
[dariusz.stasiak@dmbps.pl](mailto:dariusz.stasiak@dmbps.pl)  
tel.: +48 (22) 53 95 084

**Krzysztof Jeż, MPW**  
[krzysztof.jez@dmbps.pl](mailto:krzysztof.jez@dmbps.pl)  
tel.: + 48 (22) 53 95 559

**Lech Kucharski, MPW**  
[lech.kucharski@dmbps.pl](mailto:lech.kucharski@dmbps.pl)  
tel.: + 48 (22) 53 95 522

**Tomasz Kublik, MPW**  
[tomasz.kublik@dmbps.pl](mailto:tomasz.kublik@dmbps.pl)  
tel.: + 48 (22) 53 95 511

**Tomasz Wojna**  
[tomasz.wojna@dmbps.pl](mailto:tomasz.wojna@dmbps.pl)  
tel.: + 48 (22) 53 95 541

### Wyjaśnienia dotyczące stosowanej terminologii fachowej i wskaźników:

**Dług netto** – suma zobowiązań oprocentowanych pomniejszona o środki pieniężne i ich ekwiwalenty  
**EBIT** – wynik na działalności operacyjnej  
**EBITDA** – wynik działalności operacyjnej przed potrąceniem salda na działalności finansowej, opodatkowaniem i amortyzacją.  
**EV** – (wartość ekonomiczna; EV= MC + dług netto) suma kapitalizacji i długu netto  
**Marża brutto na sprzedaży** – relacja zysku brutto na sprzedaży do przychodów ze sprzedaży  
**Marża EBIT** – (EBIT/Przychody ze sprzedaży) relacja zysku z działalności operacyjnej do przychodów ze sprzedaży  
**Marża EBITDA** – (EBITDA/Przychody ze sprzedaży) relacja EBITDA do przychodów ze sprzedaży  
**EBIT/EV** – iloraz zysku z działalności operacyjnej i wartości ekonomicznej (suma kapitalizacji i długu netto)  
**MC/EBIT** – iloraz kapitalizacji (iloczyn kursu akcji i liczby akcji) oraz zysku z działalności operacyjnej  
**MC/S** – iloraz kapitalizacji (liczba wyemitowanych akcji razy kurs akcji) i przychodów ze sprzedaży  
**P/E** – (Cena/Zysk) relacja kursu akcji do prognozowanego rocznego zysku netto przypadającego na akcję  
**P/BV** – (Cena/Wartość Księgową) relacja kursu akcji do prognozowanej wartości księgowej przypadającej na akcję  
**P/CF** – [Cena/(zysk netto + amortyzacja)] relacja kursu akcji do sumy przypadającego na akcję zysku netto i amortyzacji  
**Stopa dywidendy** – (DY) dywidenda na akcję podzielona przez kurs akcji  
**Wskaźnik wypłaty dywidendy** – (D/E) relacja dywidenda przypadająca na akcję do zysku na akcję  
**Wskaźnik pokrycia dywidendy** – (E/D) relacja zysku na akcję do dywidendy na akcję

Opracowanie wyraża wiedzę oraz poglądy autorów według stanu na dzień jego sporządzenia. Autorzy nie uwzględniają w opracowaniu jakichkolwiek szczególnych zamierzeń inwestycyjnych, szczególnych celów inwestycyjnych, sytuacji finansowej ani szczególnych potrzeb czy żądań potencjalnych odbiorców. Opracowanie publikowane jest w celach wyłącznie informacyjnych lub marketingowych i nie powinno być interpretowane jako (1) osobista rekomendacja, (1) porada inwestycyjna, prawna, lub innego typu, ani jako (2) zachęta do działania, inwestowania czy pozbywania się inwestycji w szczególny sposób, bądź (4) ocena lub zapewnienie opłacalności inwestycji w instrumenty finansowe objęte opracowaniem.

W szczególności opracowanie nie stanowi „badania inwestycyjnego” lub „publikacji handlowej” w rozumieniu Rozporządzenia Delegowanego Komisji (UE) 2017/565 z dnia 25 kwietnia 2016 r. uzupełniającego dyrektywę Parlamentu Europejskiego i Rady 2014/65/UE w odniesieniu do wymogów organizacyjnych i warunków prowadzenia działalności przez firmy inwestycyjne oraz pojęć zdefiniowanych na potrzeby tej dyrektywy, bądź „rekomendacji” w rozumieniu Rozporządzenia Parlamentu Europejskiego i Rady (UE) NR 596/2014 z dnia 16 kwietnia 2014 r. w sprawie nadzoru na rynku (rozporządzenie w sprawie nadzoru na rynku) oraz uchylającego dyrektywę 2003/6/WE Parlamentu Europejskiego i Rady i dyrektywy Komisji 2003/124/WE, 2003/125/WE i 2004/72/WE.

Opracowanie zostało sporządzone z zachowaniem należytej staranności i rzetelności przy zachowaniu zasad metodologicznej poprawności na podstawie ogólnodostępnych informacji, w dniu publikacji opracowania, pozyskanych ze źródeł wiarygodnych dla Domu Maklerskiego Banku BPS S.A. Dom Maklerski Banku BPS S.A. nie gwarantuje ich kompletności, prawdziwości lub dokładności.

Dom Maklerski Banku BPS S.A. nie ponosi odpowiedzialności za ewentualne decyzje inwestycyjne podjęte na podstawie niniejszego opracowania ani za ewentualne szkody poniesione w wyniku tych decyzji inwestycyjnych. Opracowanie nie powinno być interpretowane jako oświadczenie ani gwarancja (zarówno wyraźna, jak i implikowana) w zakresie generowania zysku z tytułu prezentowanej strategii inwestycyjnej.

Inwestowanie na rynku kapitałowym wiąże się z możliwością utraty części lub całości zainwestowanego kapitału. Szczegółowe informacje o ryzykach związanych z inwestowaniem w instrumenty finansowe dostępne są na stronie internetowej DMBPS: [www.dmbps.pl](http://www.dmbps.pl) w zakładce Regulacje i dokumenty.

Dom Maklerski Banku BPS S.A., jego akcjonariusze lub pracownicy mogą posiadać długie lub krótkie pozycje powstałe w wyniku transakcji zawartych na instrumentach z rynków OTC lub innych instrumentach finansowych wymienionych w opracowaniu. Organem sprawującym nadzór nad działalnością Domu Maklerskiego Banku BPS S.A. jest Komisja Nadzoru Finansowego z siedzibą w Warszawie, przy ulicy Pięknej 20.

Powielanie bądź publikowanie w jakiegokolwiek formie niniejszego opracowania, lub jego części, oraz wykorzystywanie materiału do własnych opracowań celem publikacji, bez pisemnej zgody Domu Maklerskiego Banku BPS S.A. jest zabronione. Niniejsze opracowanie jest prawnie chronione zgodnie z **Ustawą z 4 lutego 1994 r. o prawie autorskim i prawach pokrewnych (Dz. U. 2019 poz. 1231)**.