

GPW - Indeksy					
Indeksy	Zamknięcie [pkt.]	Zmiana dzienna	Relatywnie do WIG	Zmiana tyg. [t/t]	Zmiana od początku roku
WIG	66 531,5	↑0,66%	-	1,29%	15,78%
WIG20	2 051,0	↑0,72%	0,06%	1,53%	14,45%
mWIG40	4 725,0	↑0,28%	-0,38%	0,32%	13,74%
sWIG80	21 606,1	↑0,63%	-0,03%	1,14%	23,49%

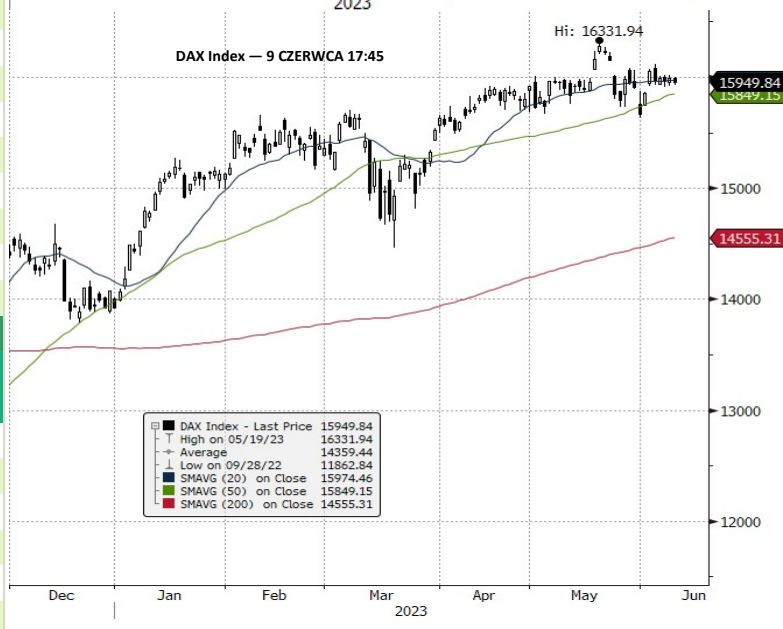
GPW - FW20					
Wybrane dane	Zamknięcie [pkt.]	Zmiana dzienna	Zmiana tyg. [t/t]	Zmiana od początku roku	
FW20M2320	2 057	0,0	↑0,69%	1,43%	11,85%

Indeksy zagraniczne - kursy zamknięcia					
Indeks	Kurs [pkt.]	Zmiana	Relatywnie do WIG	Zmiana od początku roku	
BOVESPA (BRAZYLIA)	117 019,5	↑1,33%	0,67%	6,64%	
BUX (WĘGRY)	49 320,7	↓-0,04%	-0,70%	12,62%	
CAC 40 (FRANCJA)	7 213,1	↓-0,12%	-0,77%	11,42%	
DAX (NIEMCY)	15 949,8	↓-0,25%	-0,90%	14,55%	
DIJA (USA)	33 876,8	↑0,13%	-0,53%	2,20%	
EUROSTOXX 50 (EU)	4 289,8	↓-0,18%	-0,83%	13,08%	
FTSE 100 (GB)	7 562,4	↓-0,49%	-1,14%	1,48%	
ISE 100 (TURCJA)	5 626,5	↑1,31%	0,65%	2,13%	
MERVAL (ARGENTYNA)	381 763,9	↑0,22%	-0,44%	88,91%	
MSCI EM	1 002,3	↑0,83%	0,17%	4,80%	
NASDAQ COMPOSITE (USA)	13 259,1	↑0,16%	-0,50%	26,68%	
PX (CZECHY)	1 308,1	↓-0,54%	-1,19%	8,85%	
RTS (ROSJA)	1 032,3	↓-0,05%	-0,71%	6,42%	
S&P 500	4 298,9	↑0,11%	-0,55%	11,96%	

Indeksy zagraniczne - kurs na godzinę: 8:31					
Indeks	Kurs [pkt.]	Zmiana	Relatywnie do WIG	Zmiana od początku roku	
NIKKEI225 (JAPONIA)	32 434,0	↑0,52%	-0,14%	24,29%	
HANG SENG (HONG KONG)	19 410,0	↑0,25%	-0,40%	-1,88%	
BSE 30 (INDIE)	62 762,9	↑0,22%	-0,44%	3,16%	
KOSPI 100 (KOREA Płd.)	2 598,7	↓-0,64%	-1,29%	16,20%	
SHANGHAI A-SHARE (CHINY)	3 393,5	↑0,22%	-0,44%	9,85%	
SHANGHAI B-SHARE (CHINY)	271,5	↓-1,07%	-1,71%	-3,01%	

Kontrakty terminowe - kurs na godzinę: 8:31					
Futures	Kurs [pkt.]	Zmiana	Relatywnie do FWIG20	Zmiana od początku roku	
EuroStoxx50 Futures	4 309,0	↑0,42%	-0,27%	13,84%	
CAC40 Futures	7 243,5	↑0,42%	-0,27%	11,58%	
DAX Futures	16 021,0	↑0,40%	-0,29%	14,53%	
S&P500 Futures	4 357,5	↑0,20%	-0,49%	11,88%	
DIJA Futures	33 910,0	↑0,36%	-0,33%	2,29%	
NASDAQ Futures	14 783,0	↑0,32%	-0,37%	32,71%	

Waluty - kurs na godzinę: 08:31					
Waluta	Kurs [PLN]	Zmiana [PLN]	Relatywnie do WIG	Zmiana od początku roku	
EUR	4,4414	0,0004	↑0,01%	-0,65%	-5,13%
CHF	4,5743	0,0007	↑0,02%	-0,64%	-3,22%
USD	4,1313	0,0006	↑0,01%	-0,64%	-5,65%
EUR/USD	1,0751	0,0002	↑0,02%	-0,64%	0,45%



Surowce - kursy zamknięcia					
Surowiec	Kurs	Zmiana [%]	Relatywnie do WIG	Zmiana od początku roku	
ROPA WTI (USD za baryłkę)	69,4	↓-1,10%	-1,75%	-13,76%	
MIEDŹ (USD za tonę)	8 391,0	↑1,55%	0,88%	0,14%	
ZŁOTO (USD za uncję)	1 960,3	↓-0,31%	-0,96%	7,10%	
SREBRO (USD za uncję)	24,3	↓-0,49%	-1,14%	0,45%	
PLATYNA (USD za uncję)	1 009,1	↓-0,37%	-1,02%	-7,04%	
GAZ ZIEMNY (USD za MMBtu)	2,3	↑0,62%	-0,04%	-48,92%	
W. KAMIENNY (USD za tonę)	135,7	↓-0,40%	-1,05%	-66,42%	
CYNK (USD za tonę)	2 405,5	↓-0,24%	-0,89%	-19,14%	
ŻELAZO (CNY za tonę)	789,5	↓-1,31%	-1,96%	-7,66%	
CYNA (USD za tonę)	26 502,0	↑2,65%	1,98%	6,83%	
ALUMINIUM (USD za tonę)	2 268,0	↑0,60%	-0,06%	-4,63%	
OLÓW (USD za tonę)	2 056,0	↑0,91%	0,25%	-10,34%	
NIKIEL (USD za tonę)	21 170,0	↑0,18%	-0,48%	-31,97%	

Źródło: Bloomberg

Źródło: Bloomberg

Największe wzrosty											
WIG20				mWIG40				sWIG80			
Nazwa	Kurs	Wzrost	Obroty	Nazwa	Kurs	Wzrost	Obroty	Nazwa	Kurs	Wzrost	Obroty
SANPL	389,2	↑ 5,0%	23 234 841	BNPPPL	56,4	↑ 3,3%	557 802	RAINBOW	44,5	↑ 15,6%	3 352 540
LPP	13810,0	↑ 4,8%	58 256 520	BENEFIT	1455,0	↑ 2,8%	872 080	KOGENERA	36,0	↑ 6,5%	985 291
MBANK	397,7	↑ 4,8%	15 806 976	AUTOPARTN	19,0	↑ 2,0%	534 063	MOSTALZAB	3,7	↑ 6,1%	3 012 181
PEKAO	108,7	↑ 2,7%	81 676 979	STSHOLDING	20,3	↑ 2,0%	3 626 662	MEDICALG	20,1	↑ 5,8%	1 460 443
PKOBP	35,8	↑ 1,3%	75 216 705	BUDIMEX	351,0	↑ 1,7%	2 354 270	PLAYWAY	406,0	↑ 5,5%	2 198 948

Największe spadki											
WIG20				mWIG40				sWIG80			
Nazwa	Kurs	Spadek	Obroty	Nazwa	Kurs	Spadek	Obroty	Nazwa	Kurs	Spadek	Obroty
PEPCO	38,5	↓ -3,9%	28 836 427	GRUPRACUJ	56,1	↓ -5,6%	1 222 391	CIGAMES	5,8	↓ -5,6%	11 468 580
KRUK	384,8	↓ -3,0%	7 636 791	MOBRUK	282,5	↓ -3,1%	1 507 805	FERRO	29,0	↓ -3,3%	155 777
ALLEGRO	34,6	↓ -2,4%	78 004 974	AMREST	22,8	↓ -2,4%	669 972	MLSYSTEM	70,6	↓ -3,2%	271 762
ORANGEPL	7,3	↓ -1,8%	11 510 420	11BIT	686,0	↓ -1,3%	967 632	COGNOR	7,1	↓ -3,0%	1 887 328
CDPROJEKT	129,4	↓ -1,3%	69 132 519	ZEPAK	21,7	↓ -1,1%	208 017	DATAWALK	60,2	↓ -2,6%	1 128 744

Największe obroty											
WIG20				mWIG40				sWIG80			
Nazwa	Kurs	Zmiana	Obroty	Nazwa	Kurs	Zmiana	Obroty	Nazwa	Kurs	Zmiana	Obroty
PKNORLEN	65,2	↑ 0,3%	149 262 094	MILLENNIUM	4,7	↓ -0,2%	9 185 730	ALUMETAL	83,4	↑ 3,7%	13 476 941
KGHM	114,2	↑ 0,3%	102 881 225	INTERCARS	545,0	↓ -0,7%	7 075 991	CIGAMES	5,8	↓ -5,6%	11 468 580
DINOPL	460,3	↑ 0,5%	89 993 788	XTB	41,9	↑ 1,3%	6 910 759	ARCTIC	24,4	↑ 3,4%	7 534 626
PEKAO	108,7	↑ 2,7%	81 676 979	BOGDANKA	40,8	↑ 1,0%	6 541 915	GREENX	2,4	↑ 2,1%	3 427 632
ALLEGRO	34,6	↓ -2,4%	78 004 974	TAURONPE	2,4	↑ 1,1%	5 979 717	RAINBOW	44,5	↑ 15,6%	3 352 540

CATALYST

Catalyst - największe obroty											
Nazwa	Kurs	Zmiana	Obroty	Nazwa	Kurs	Zmiana	Obroty	Nazwa	Kurs	Zmiana	Obroty
KRU1226	100,2	↑ 0,0%	500 501	PEO1027	98,3	↑ 0,0%	87 550	PHN1224	100,3	↓ -0,9%	40 469
PS0728	107,3	↑ 0,2%	256 304	FPC0725	90,6	↑ 0,3%	71 846	CCC0626	93,5	↑ 0,5%	35 700
WZ0524	100,3	↑ 0,2%	201 884	PRF0626	100,0	↑ 0,0%	70 000	KRU0227	99,3	↓ -0,2%	35 118
OK0724	93,9	↑ 0,1%	153 052	DS1029	84,6	↑ 0,4%	62 319	KR10228	100,1	↓ -0,3%	28 115
KRU0626	87,5	↑ 0,5%	125 736	PHN1224	100,3	↓ -0,9%	40 469	KRI1025	93,7	↑ 0,2%	27 322

Źródło: GPW

Informacja dnia
CI GAMES SA

CI Games ma umowę dystrybucji gry "Lords of the Fallen" na rynkach Ameryki Płn. i Płd.

CI Games zawarł ze spółką U_I Entertainment umowę dystrybucji gry "Lords of the Fallen" na terytorium Ameryki Północnej oraz Ameryki Południowej, w tym Stanów Zjednoczonych, Kanady, Meksyku oraz Ameryki Łacińskiej - poinformował polski wydawca gier w komunikacie. Zgodnie z umową CI Games pozostanie wydawcą LOTF, a U_I będzie dystrybuować jej fizyczne wydania we wszystkich fizycznych kanałach sprzedaży detalicznej. (PAP Biznes)

Komentarz DM Banku BPS. Premiera gry „Lords of the Fallen”, najważniejszego produktu CI Games nastąpi 13 października bieżącego roku. W związku z tym Spółka intensywnie przygotowuje proces dystrybucji, w tym ten kanałami tradycyjnymi, choć ich popularność i wykorzystanie przez graczy jest coraz mniejsze. Podstawowy kanał sprzedaży gier dzisiaj to dystrybucja cyfrowa. Nie zmienia to jednak faktu, że w związku z premierą drugiej części „Lords of the Fallen” rosną oczekiwania nie tylko graczy, ale także inwestorów pod względem wyników sprzedażowych. Pierwsze zwiastuny gry są odbierane pozytywnie, a prasa zwraca także uwagę na nowe mechaniki uatrakcyjnijające rozgrywkę. Notowania CI Games w połowie marca weszły w silny trend wzrostowy, krótko po wywiadzie udzielonym przez Prezesa Spółki, w którym mówił m. in. o tym, że wydanie gry „Lords of the Fallen” może zwiększyć wartość Spółki „kilkakrotnie”, a że gra sprzedawana będzie w cenie gier segmentu AAA (przy relatywnie niskich kosztach produkcji), rynek spodziewa się wysokiego zwrotu. W naszej ocenie, ostatnia fala wzrostów kursu powoli wyhamowuje, a cena konsoliduje się w przedziale 5-6 zł. Wybicie w któryś z kierunków możliwe będzie dopiero po premierze i poznaniu pierwszych wyników sprzedażowych. (Ł. Bryl)

Informacja dnia
ESOTIQ&
HENDERSON SA

Wstępna informacja o skonsolidowanych przychodach Grupy Kapitałowej Esotiq _ Henderson w maju 2023

r. Zarząd Esotiq _ Henderson S.A. informuje, że skonsolidowane przychody ze sprzedaży osiągnięte w maju 2023 r. przez Grupę Kapitałową wyniosły około 18,1 mln zł i były niższe o około 1 proc. od przychodów uzyskanych w maju 2022 r.

Skonsolidowane przychody ze sprzedaży w okresie styczeń - maj 2023 r. wyniosły około 98,2 mln zł i były wyższe o około 15 proc. niż w tym samym okresie roku ubiegłego.

Przychody Grupy Kapitałowej ze sprzedaży internetowej w maju 2023 r. wyniosły około 2,7 mln zł i były wyższe o około 16 proc. rok do roku. Narastająco, w okresie styczeń - maj 2023 r. skonsolidowane przychody ze sprzedaży internetowej wyniosły około 19,6 mln zł i były wyższe o około 32 proc. niż w porównywalnym okresie 2022 r.

Szacunkowa marża brutto na sprzedaży Grupy Kapitałowej wyniosła około 72 proc. i była wyższa o około 3 p.p. w porównaniu z marżą zrealizowaną w maju roku poprzedniego. (...) (ESPI RB NR 15/23)

Informacja dnia
PCF GROUP SA

Krafton objął większość z ok. 3,34 mln akcji serii F w emisji prywatnej PCF Group.

Krafton, Inc., w ramach oferty skierowanej do wybranych inwestorów, objął 3,34 mln akcji, czyli niemal wszystkie akcje serii F spółki PCF Group - poinformował PCF Group w komunikacie. Jak podano w komunikacie, PCF Group zawarł z inwestorami umowy objęcia 3.343.037 akcji serii F, w tym umowę objęcia 3.342.937 akcji serii F przez Krafton, Inc. Pod koniec maja PCF Group poinformował, że po przeprowadzeniu procesu budowy księgi popytu, zdecydował o zaoferowaniu około 3,34 mln akcji serii F po cenie 40,20 zł za akcję. Łączna wartość emisji wyniosła ok. 134,4 mln zł. Oferta została skierowana niemal wyłącznie do firmy Krafton. (...) (PAP Biznes)

Informacja dnia
CD PROJEKT SA

CD Projekt wyda dodatek "Cyberpunk 2077: Widmo Wolności" 26 września.

CD Projekt zapowiada na 26 września 2023 roku premierę dodatku do gry "Cyberpunk 2077" o podtytule "Widmo Wolności" - poinformował producent gier podczas niedzielnego Summer of Gaming. "Cyberpunk 2077: Widmo Wolności" zostanie wydane na nową generację konsol (PlayStation 5 i Xbox series X i S) oraz na komputery osobiste. (PAP Biznes)

Informacja dnia
CODEADDICT SA

Codeaddict planuje emisje akcji: serii L i M, z wyłączeniem prawa poboru. Codeaddict planuje wyemitować do 104,3 mln akcji serii L, które zostaną zaoferowane udziałowcom Proacta w zamian za udziały w tej firmie. Spółka planuje także emisję akcji serii M, z wyłączeniem prawa poboru – poinformował Codeaddict w projektach uchwał na WZA. Jak podano, akcje serii L obejmie 5 osób fizycznych oraz firmy: RMW Capital i Formonar Investments Limited. Cena emisyjna akcji serii L ma wynieść 0,5 zł. *„Wyłączenie prawa poboru dotychczasowych akcjonariuszy w całości w związku z emisją akcji serii L jest w pełni uzasadnione w związku z koniecznością pozyskania środków finansowych na rozwój działalności spółki. Emisja nowych akcji w zamian za udziały spółki Proacta sp. z o.o. pozwoli na szybszą realizację przez spółkę planowanych procesów inwestycyjnych i rozwojowych”* – napisano. (...) (PAP Biznes)

Informacja dnia
PKN ORLEN SA

Orlen ogranicza eksport asfaltów i ściąga ich nadwyżki z Czech i Litwy, by zaspokoić krajowy popyt. Podaż asfaltów w tej części Europy jest mniejsza niż w ubiegłych latach, a popyt rośnie. W I kw. br. dostawy z Niemiec do Polski spadły o blisko 80 proc. - poinformował PAP PKN Orlen. Koncern dodał, że ogranicza eksport asfaltów i kieruje do Polski nadwyżki z Czech i Litwy. PKN Orlen poinformował PAP, że w I kwartale 2023 roku wielkość sprzedaży asfaltów w rafinerii w Płocku i Trzebini wzrosła o prawie 50 proc. w stosunku do analogicznego okresu ubiegłego roku. *„Jeśli uwzględnimy również produkcję w rafineriach w Czechach i na Litwie, wzrost ten wynosi ponad 60 proc. w skali całej Grupy Orlen (bez uwzględnienia aktywów dawnej Grupy Lotos)”* - dodał koncern. Orlen wyjaśnił, że w przypadku asfaltów pochodzących z rafinerii w Gdańsku "w określonej ilości" trafiają one do spółki UNI-Bitumen, która - zgodnie z założeniami środków zaradczych zaproponowanych przez Komisję Europejską podczas procesu połączenia Grupy Orlen i Grupy Lotos – realizuje własne cele biznesowe. *„Nadwyżki produkcji w rafinerii w Gdańsku już jako Grupa Orlen oferujemy naszym klientom na rynku polskim”* - zastrzegł Orlen. (...) (PAP Biznes)

Informacja dnia
POLTREG SA

Informacja nt. realizacji Programu Motywacyjnego. Zarząd PolTREG S.A. [Spółka, Emitent] informuje, że w dniu 9 czerwca 2023 roku Rada Nadzorcza Spółki, działając na podstawie upoważnienia zawartego w Uchwale nr 3 Nadzwyczajnego Walnego Zgromadzenia Spółki z dnia 22 września 2021 roku [NWZ] w sprawie ustanowienia programu motywacyjnego dla kluczowych członków kadry menedżerskiej, pracowników i współpracowników Spółki oraz w związku z Uchwałą nr 4 NWZ Spółki z dnia 22 września 2021 roku w sprawie emisji warrantów subskrypcyjnych, przyjęła Regulamin Programu Motywacyjnego PolTREG S.A. (stanowiący Załącznik do niniejszego raportu bieżącego) oraz ustaliła Listę Uprawnionych do uczestnictwa w Programie Motywacyjnym w której określiła Indywidualne Cele osób uprawnionych do uczestnictwa w Programie Motywacyjnym. Obecnie na Liście Uprawnionych znajdują się wszyscy aktualni Członkowie Zarządu Spółki. Lista Uprawnionych może zostać rozszerzona przez Radę Nadzorczą o osoby wskazane przez Zarząd Spółki. Członkowie Zarządu Spółki, po zawarciu umów uczestnictwa w Programie Motywacyjnym, uzyskają prawo objęcia łącznie do 21.000 warrantów serii N1 oraz do 28.000 warrantów serii N2, w zależności od stopnia realizacji Celów Indywidualnych. (...) (ESPI RB NR 16/23)

Informacja dnia
WOODPECKER.CO SA

Informacja o szacunkowych, miesięcznych przychodach powtarzalnych (MRR) w maju 2023 roku. Zarząd spółki Woodpecker.co S.A. z siedzibą we Wrocławiu ("Spółka", "Emitent") niniejszym informuje, że szacunkowa wartość miesięcznych powtarzalnych przychodów Emitenta (MRR - Monthly Recurring Revenue) w maju 2023 roku wyniosła 553,1 tys. USD co oznacza wzrost o 28,3 % rok do roku. Zarząd Emitenta wskazuje, że wyżej wskazane dane mają charakter szacunkowy i nie powinny stanowić samodzielnej podstawy do szacowania wyniku netto i innych pozycji sprawozdania finansowego Emitenta, które będą publikowane w trybie wynikającym ze stosownych przepisów prawa. (ESPI RB NR 12/23)

WIG20 FUTURES



Źródło: Bloomberg

Komentarz DM Banku BPS. Tydzień wygasania najpłynniejszej serii kontraktów rozpoczyna się z niezwykle dużą wartością LOP-u. Możliwe, że przewaga popytu utrzyma się do końca tygodnia, ponieważ korekta, jaka miała miejsce przed weekendem nie przekreśliła szans na dalsze wzrosty warszawskich indeksów. Przy tak dużej wartości LOP-u spodziewamy się mocniejszych ruchów w bieżącym tygodniu. Miniony tydzień indeks WIG20 zakończył wzrostem o 0,72 proc. i zamknął sesję na poziomie 2050,99 pkt., Indeks szerokiego rynku WIG również wzrósł na zamknięciu w piątek o 0,66 proc. i osiągnął poziom 66531,53 pkt., indeksy mniejszych spółek, zachowały się podobnie, mWIG40 zyskał 0,28 proc. i zakończył notowania na poziomie 4724,97 pkt., natomiast sWIG80 zakończył sesję wzrostem 0,63 proc. na poziomie 21606,14 pkt. Obroty na rynku nieznacznie wzrosły w stosunku poprzedniej sesji i wyniosły 1,09 mld zł wobec 1,04 mld zł w środę. LOP na serii FW20M23 wzrosła i osiągnęła na zamknięciu w piątek wartość 64204 wobec 64080 pozycji na zamknięciu poprzedniego dnia, a volumen obrotu wyniósł 24 969 wobec 34626 kontraktów poprzedniego dnia. (T. Czarnecki)

Dane makro**12.06.2023**

Poniedziałek		Wydarzenie	Okres	Odczyt	Poprzednio
1:50	Japonia	Inflacja PPI m/m	maj		0,2%
1:50	Japonia	Inflacja PPI r/r	maj		5,8%
2:01	Irlandia	Indeks PMI budownictwa	maj		48,4
9:00	Turcja	Bilans obrotów kapitałowych	kwi		-10 mld
9:00	Czechy	Inflacja CPI m/m	maj		-0,2%
9:00	Czechy	Inflacja CPI r/r	maj		12,7%
9:00	Turcja	Bilans obrotów bieżących	kwi		-4,48 mld
9:00	Turcja	Bilans obrotów finansowych	kwi		-6,67 mld
9:00	Czechy	Inflacja PPI m/m	maj		-1,2%
9:00	Czechy	Inflacja PPI r/r	maj		6,4%
9:00	Turcja	Współczynnik aktywności zawodowej	kwi		53,6%
9:00	Turcja	Stopa bezrobocia	kwi		10,00%
10:00	Polska	Inflacja CPI m/m	maj		0,7%
10:00	Polska	Inflacja CPI r/r	maj		14,7%
20:00	USA	Budżet rządowy	maj		176 mld

*Na podstawie :stooq.pl***Wybrane****wydarzenia****w spółkach****12.06.2023****XBSPROLOG** - NWZA: Warszawa. W sprawie powołania członków RN.**CDA** - WZA:**LESS** - WZA:**CCC** - WZA:**XTPL** - NWZA: Wrocław. W sprawie podwyższenia kapitału zakładowego Spółki poprzez emisję akcji zwykłych na okaziciela serii V.**GREENENER** - Raport kwartalny I/2023:**MYCODERN** - Skonsolidowany raport roczny 2022:**PLATIGE** - Dzień wypłaty dywidendy: Dywidenda w wysokości 1,15 PLN na akcję.*Na podstawie: infostrefa.com*

SPÓŁKI I MNOŻNIKI RYNKOWE

Banki	Kurs [PLN]	Kapitalizacja mIn PLN	P/E			P/BV			D/Y [%]			ROA [%]		
			2023	2024	2025	2023	2024	2025	2023	2024	2025	2023	2024	2025
PKO BP	35,79	44 738	7,3	7,1	6,8	1,1	1,0	0,9	6,7	7,4	7,9	0,8	1,1	1,4
Santander Polska	389,20	39 772	10,2	9,6	9,2	1,3	1,2	1,1	4,5	4,9	5,5	1,0	1,5	1,5
PEKAO	108,70	28 530	5,8	7,0	7,5	1,0	1,0	0,9	8,1	8,1	7,4	1,1	1,6	1,4
ING	168,60	21 935	6,3	6,2	6,4	1,4	1,2	1,1	-	-	-	1,0	1,3	1,3
mBank	397,70	16 888	5,4	5,9	5,2	1,1	0,9	0,8	-	-	-	-0,1	0,7	0,9
Bank Millennium	4,70	5 702	3,9	2,9	3,7	0,9	0,8	0,7	0,0	0,0	0,0	-1,1	-0,3	0,5
Alior Bank	45,55	5 947	4,1	5,2	6,0	0,8	0,7	0,6	0,0	3,8	4,1	1,0	1,4	1,3
Bank Handlowy	88,70	11 590	5,1	8,7	10,3	1,3	1,3	1,3	10,1	16,3	12,5	2,3	2,9	2,2
BNP Paribas	56,40	8 329	3,2	4,9	4,6	0,6	0,6	0,5	0,0	0,0	2,2	0,2	0,8	0,6
Mediana	-	16 888	5,4	6,2	6,4	1,1	1,0	0,9	4,5	4,9	5,5	1,0	1,3	1,3
Finanse inne	Kurs [PLN]	Kapitalizacja mIn PLN	P/E			P/BV			D/Y [%]			ROE [%]		
PZU	40,96	35 370	8,4	8,4	8,4	1,8	1,6	1,5	6,8	7,4	7,7	18,1	21,6	20,0
KRUK	384,80	7 434	9,7	8,7	8,3	2,1	1,8	1,6	3,9	3,7	4,1	27,1	24,2	22,4
GPW	38,40	1 612	11,2	11,2	11,2	1,6	1,6	1,5	7,3	7,6	7,8	14,2	14,3	14,2
Mediana	-	7 434	9,7	8,7	8,4	1,8	1,6	1,5	6,8	7,4	7,7	18,1	21,6	20,0
Deweloperzy	Kurs [PLN]	Kapitalizacja mIn PLN	P/E			P/BV			EV/EBITDA			ROE [%]		
GTC	5,88	3 898	12,0	7,4	6,6	-	0,6	0,6	17,7	15,5	14,0	4,8	4,8	4,8
Dom Development	142,00	3 649	8,9	9,0	8,7	2,4	2,2	2,0	7,1	7,0	6,8	29,7	26,7	24,8
Echo Investment	4,14	1 709	8,4	6,2	4,9	0,9	0,9	0,8	12,6	17,6	12,9	7,5	7,5	7,5
Atal	49,70	1 924	7,3	8,6	7,8	1,4	1,4	1,3	7,0	8,6	7,9	26,1	21,8	17,9
Develia	4,09	1 831	10,5	15,4	12,8	1,3	1,2	1,2	9,6	11,4	10,7	13,7	11,8	10,2
Mediana	-	1 924	8,9	8,6	7,8	1,4	1,2	1,2	9,6	11,4	10,7	13,7	11,8	10,2
Budowlane	Kurs [PLN]	Kapitalizacja mIn PLN	P/E			P/BV			EV/EBITDA			ROE [%]		
Budimex	351,00	8 961	-	-	-	-	-	-	7,4	6,8	7,3	37,2	37,2	41,3
Unibep	10,55	370	10,9	10,0	9,3	-	-	-	7,0	6,3	5,2	7,4	7,4	7,4
MFO	33,80	223	6,5	5,1	4,7	0,7	0,6	0,6	3,5	3,3	3,0	13,8	11,9	11,5
Prochem	32,00	75	80,0	53,3	29,1	-	-	-	8,6	8,0	7,1	6,5	6,5	6,5
Mediana	-	297	10,9	10,0	9,3	0,7	0,6	0,6	7,2	6,5	6,1	10,6	9,7	9,5
Górnictwo	Kurs [PLN]	Kapitalizacja mIn PLN	P/E			P/BV			EV/EBITDA			ROE [%]		
KGHM	114,15	22 830	10,7	10,2	9,8	0,7	0,6	0,6	4,6	4,1	4,4	18,8	8,2	8,0
JSW	42,49	4 989	1,2	3,8	13,3	0,3	0,3	0,3	0,3	0,6	0,9	63,4	25,3	16,3
Bogdanka	40,84	1 389	0,9	1,2	1,8	0,3	0,2	0,2	0,5	0,6	0,7	5,1	20,1	20,3
Mediana	-	4 989	1,2	3,8	9,8	0,3	0,3	0,3	0,5	0,6	0,9	18,8	20,1	16,3
Paliwa	Kurs [PLN]	Kapitalizacja mIn PLN	P/E			P/BV			EV/EBITDA			ROE [%]		
PKN ORLEN	65,24	75 740	3,4	4,6	5,2	0,5	0,5	0,4	1,4	1,7	1,8	38,1	17,6	11,1
Unimot	109,00	894	4,5	6,8	7,5	1,1	1,0	1,0	3,1	3,9	4,0	61,2	36,6	23,2
MOL	36,68	29 615	7,0	6,0	5,4	0,6	0,6	0,6	2,3	2,5	2,6	24,1	17,6	14,2
Serinus	4,33	480	-	-	-	-	-	-	-	-	-	-	-	-
Mediana	-	15 254	4,5	6,0	5,4	0,6	0,6	0,6	2,3	2,5	2,6	38,1	17,6	14,2

Źródło: DM BPS, Bloomberg

SPÓŁKI I MNOŻNIKI RYNKOWE

IT	Kurs [PLN]	Kapitalizacja mIn PLN	P/E			P/BV			EV/EBITDA			ROE [%]		
			2023	2024	2025	2023	2024	2025	2023	2024	2025	2023	2024	2025
Asseco Poland	84,35	7 001	13,8	13,3	13,0	1,0	0,9	0,9	4,2	4,0	3,9	7,2	7,4	7,5
ComArch	146,00	1 187	12,7	11,3	10,5	0,9	0,9	0,8	4,1	3,9	3,7	8,6	8,6	8,6
LiveChat Software	132,60	3 414	20,0	17,2	15,9	19,2	16,6	15,2	16,8	14,6	13,3	-	95,7	96,0
Asseco BS	40,80	1 363	-	-	-	-	-	-	-	-	-	23,7	23,7	23,7
Asseco SEE	48,00	2 491	-	-	-	-	-	-	7,2	6,8	6,5	17,9	17,9	17,9
Mediana	-	2 491	13,8	13,3	13,0	1,0	0,9	0,9	5,7	5,4	5,2	13,3	17,9	17,9
Telekomunikacja i Media	Kurs [PLN]	Kapitalizacja mIn PLN	P/E			P/BV			EV/EBITDA			ROE [%]		
			2023	2024	2025	2023	2024	2025	2023	2024	2025	2023	2024	2025
Cyfrowy Polsat	16,52	10 562	20,6	13,2	8,9	0,6	0,6	0,6	6,6	6,0	5,5	5,8	4,7	5,2
Orange Polska	7,27	9 538	11,3	13,1	11,3	0,7	0,7	0,7	5,2	5,1	4,8	5,3	5,5	5,2
Wirtualna Polska	113,80	3 334	18,9	15,2	12,6	3,3	2,9	2,5	8,9	8,2	7,4	21,7	19,3	18,8
Agora	7,96	371	25,7	-	29,5	0,5	0,5	0,5	12,6	10,3	9,3	-6,6	-6,6	-6,6
ATM GRUPA	3,55	299	8,3	6,7	5,7	1,0	0,9	0,9	4,6	4,6	3,9	-	-	-
Mediana	-	3 333,9	18,9	13,2	11,3	0,7	0,7	0,7	6,6	6,0	5,5	5,5	5,1	5,2
Producenci gier video	Kurs [PLN]	Kapitalizacja mIn PLN	P/E			P/BV			EV/EBITDA			ROE [%]		
			2023	2024	2025	2023	2024	2025	2023	2024	2025	2023	2024	2025
CD Projekt SA	129,35	13 035	34,7	52,6	73,9	5,7	5,3	5,0	22,9	35,1	36,6	16,3	17,1	10,3
Playway	406,00	2 680	14,3	14,4	11,1	4,9	4,4	4,7	10,4	10,4	8,0	31,1	34,0	33,1
TEN Square Games	81,00	594	12,5	8,7	8,5	1,5	1,5	1,4	5,8	4,6	4,4	27,5	17,4	19,3
11 bit studios SA	686,00	1 658	61,5	9,4	10,0	6,0	3,7	3,8	53,3	6,6	7,6	11,1	10,6	36,2
Mediana	-	2 169	24,5	11,9	10,6	5,3	4,1	4,3	16,6	8,5	7,8	21,9	17,3	26,2
Odzież i obuwie	Kurs [PLN]	Kapitalizacja mIn PLN	P/E			P/BV			EV/EBITDA			ROE [%]		
			2023	2024	2025	2023	2024	2025	2023	2024	2025	2023	2024	2025
LPP	13810,00	25 620	22,2	18,7	14,2	6,7	5,6	4,7	12,1	9,2	7,4	35,0	32,7	31,8
CCC	45,68	3 146	-	-	21,1	3,2	3,5	3,2	11,3	8,5	6,5	-11,6	-21,6	-14,7
Monnari Trade	5,20	159	10,4	8,7	8,7	-	-	-	4,1	3,8	3,6	24,7	24,7	24,7
Answer.com	34,50	604	23,0	15,1	11,3	3,1	2,6	2,0	12,4	9,4	8,1	10,6	13,1	16,5
Mediana	-	1 875	22,2	15,1	12,8	3,2	3,5	3,2	11,7	8,8	6,9	17,7	18,9	20,6
Dystrybucja	Kurs [PLN]	Kapitalizacja mIn PLN	P/E			P/BV			EV/EBITDA			ROE [%]		
			2023	2024	2025	2023	2024	2025	2023	2024	2025	2023	2024	2025
Allegro	34,57	36 532	40,1	25,4	18,9	3,7	3,2	2,8	17,6	13,9	11,6	-7,2	7,4	12,4
Dino Polska	460,30	45 128	29,9	22,7	18,3	8,2	6,1	4,8	19,9	16,1	13,7	31,3	30,8	30,4
Inter Cars	545,00	7 722	8,9	8,0	7,3	1,7	1,4	1,2	6,8	6,1	5,7	22,5	21,0	19,3
Eurocash	18,05	2 512	-	-	-	-	-	-	5,0	4,6	4,2	3,3	3,3	11,0
Neuca	758,00	3 412	24,6	19,0	16,9	3,5	3,2	2,8	11,2	9,6	8,5	14,4	14,2	16,3
Mediana	-	3 412	16,8	13,5	12,1	2,6	2,3	2,0	6,8	6,1	5,7	14,4	14,2	16,3
Spożywcze	Kurs [PLN]	Kapitalizacja mIn PLN	P/E			P/BV			EV/EBITDA			ROE [%]		
			2023	2024	2025	2023	2024	2025	2023	2024	2025	2023	2024	2025
Ambra	66,00	1 520	-	-	-	-	-	-	-	-	-	15,0	15,0	15,0
Wawel	548,00	822	-	-	-	-	-	-	10,9	-	-	5,1	5,1	5,1
MBW	10,00	1 120	37,5	37,5	32,2	1,3	1,2	1,2	16,3	15,1	14,1	3,0	3,2	3,3
Mediana	-	1 120	37,5	37,5	32,2	1,3	1,2	1,2	13,6	15,1	14,1	5,1	5,1	5,1

Źródło: DM BPS, Bloomberg

SPÓŁKI I MNOŻNIKI RYNKOWE

Energia	Kurs [PLN]	Kapitalizacja mln PLN	P/E			P/BV			EV/EBITDA			ROE [%]		
			2023	2024	2025	2023	2024	2025	2023	2024	2025	2023	2024	2025
PGE	7,14	16 020	7,3	5,5	4,2	0,3	0,3	0,3	3,4	2,8	2,4	6,8	4,6	4,7
Enea	6,54	4 039	1,2	3,2	2,7	0,2	0,2	0,2	2,7	4,1	3,9	7,5	15,8	8,7
Tauron	2,43	4 260	2,8	2,5	2,2	0,2	0,2	0,2	3,8	3,9	3,7	2,8	7,6	8,6
Onde	11,40	627	-	-	-	-	-	-	-	-	-	1,6	1,6	1,6
Polenergia	83,00	7 317	17,3	14,0	12,7	1,6	1,5	1,3	14,3	11,9	11,0	7,1	8,3	9,4
ZE PAK	21,70	1 103	12,4	40,2	-	1,1	1,1	-	16,6	14,4	5,7	33,3	20,7	11,9
Mediana	-	4 150	7,3	5,5	3,5	0,3	0,3	0,3	3,8	4,1	3,9	7,0	7,9	8,6
Chemia	Kurs [PLN]	Kapitalizacja mln PLN	P/E			P/BV			EV/EBITDA			ROE [%]		
			2023	2024	2025	2023	2024	2025	2023	2024	2025	2023	2024	2025
Grupa Azoty	26,66	2 645	33,3	8,7	3,9	0,3	0,3	-	20,9	7,1	5,2	18,1	3,4	3,2
Ciech	49,75	2 622	7,8	11,9	12,6	0,9	0,9	0,8	4,1	4,6	4,6	15,7	12,3	9,7
PCC Rokita	103,00	2 045	-	-	-	-	-	-	2,3	3,1	4,1	14,8	14,8	14,8
Mediana	-	2 622	20,6	10,3	8,2	0,6	0,6	0,8	4,1	4,6	4,6	15,7	12,3	9,7
Przemysł	Kurs [PLN]	Kapitalizacja mln PLN	P/E			P/BV			EV/EBITDA			ROE [%]		
			2023	2024	2025	2023	2024	2025	2023	2024	2025	2023	2024	2025
Grupa Kęty	575,50	5 554	12,5	11,8	10,4	3,1	3,0	2,9	8,5	7,3	6,8	37,0	-	22,7
Famur	#N/A N/A	#N/A N/A	-	-	-	-	-	-	-	-	-	9,6	11,9	12,0
Stalprodukt	298,50	1 666	4,9	6,7	8,4	0,4	0,4	0,4	1,8	2,2	2,7	13,6	10,4	8,6
Wielton	8,15	492	11,6	8,2	5,4	0,8	0,8	0,7	5,6	5,0	4,8	18,0	18,0	18,0
Alumetal	83,40	1 304	-	-	-	-	-	-	7,3	6,8	-	30,5	30,5	24,6
Mangata Holding	103,00	688	8,2	7,7	7,0	1,2	1,1	1,0	5,8	5,4	5,2	19,7	18,3	17,1
Amica	79,90	621	15,4	7,6	6,3	0,5	0,5	0,5	6,4	4,5	4,0	-	2,5	3,8
Mediana	-	1 304	11,6	7,7	7,0	0,8	0,8	0,7	6,1	5,2	4,8	18,8	15,0	17,1
Biotechnologia	Kurs [PLN]	Kapitalizacja mln PLN	P/E			P/BV			EV/EBITDA			ROE [%]		
			2023	2024	2025	2023	2024	2025	2023	2024	2025	2023	2024	2025
BioMedLublin	5,50	386	275,0	50,0	25,0	2,6	2,5	2,2	18,3	11,2	6,9	7,7	6,5	7,8
Ryvu Therapeutics	60,40	1 396	-	-	18,1	4,8	8,3	5,7	-	-	10,6	-7,5	-32,6	-32,8
Captor Therapeutics	158,00	659	-	-	-	11,9	4,1	15,3	-	-	-	-25,8	-42,4	-118,0
Celon Pharma	15,74	803	-	-	-	1,7	1,8	2,0	24,3	42,2	20,0	-7,1	-4,7	-8,6
Molecure	23,00	323	-	-	-	-	-	-	-	-	-	-11,4	-11,4	-11,4
Selvita	73,00	1 340	37,6	22,2	16,8	4,4	3,6	3,0	16,5	11,8	9,5	17,0	12,3	14,1
Mediana	-	731	156,3	36,1	18,1	4,4	3,6	3,0	18,3	11,8	10,1	-7,3	-8,1	-10,0

Źródło: DM BPS, Bloomberg

Dom Maklerski Banku BPS SA

ul. Grzybowska 81, 00-844 Warszawa,
tel.: +48 22 53 95 555, fax.: +48 22 53 95 556
www.dmbps.pl
dm@dmbps.pl

Sporządzone przez Departament Analiz:

Tomasz Czarnecki, MPW
Dyrektor Departamentu Analiz
tomasz.czarnecki@dmbps.pl
tel.: (22) 53 95 542

Jacek Borawski
Analityk Techniczny

Artur Wizner, MPW
Analityk
artur.wizner@dmbps.pl
tel.: (22) 53 95 548

Dr Łukasz Bryl
Analityk
lukasz.bryl@dmbps.pl
tel.: 785 500 874

Dane kontaktowe do Departamentu Sprzedaży:

Dariusz Stasiak, MPW
Dyrektor Departamentu Sprzedaży
dariusz.stasiak@dmbps.pl
tel.: +48 (22) 53 95 084

Krzysztof Jeż, MPW
krzysztof.jez@dmbps.pl
tel.: + 48 (22) 53 95 559

Lech Kucharski, MPW
lech.kucharski@dmbps.pl
tel.: + 48 (22) 53 95 522

Tomasz Kublik, MPW
tomasz.kublik@dmbps.pl
tel.: + 48 (22) 53 95 511

Tomasz Wojna
tomasz.wojna@dmbps.pl
tel.: + 48 (22) 53 95 541

Wyjaśnienia dotyczące stosowanej terminologii fachowej i wskaźników:

Dług netto – suma zobowiązań oprocentowanych pomniejszona o środki pieniężne i ich ekwiwalenty
EBIT – wynik na działalności operacyjnej
EBITDA – wynik działalności operacyjnej przed potrąceniem salda na działalności finansowej, opodatkowaniem i amortyzacją.
EV – (wartość ekonomiczna; EV= MC + dług netto) suma kapitalizacji i długu netto
Marża brutto na sprzedaży – relacja zysku brutto na sprzedaży do przychodów ze sprzedaży
Marża EBIT – (EBIT/Przychody ze sprzedaży) relacja zysk z działalności operacyjnej do przychodów ze sprzedaży
Marża EBITDA – (EBITDA/Przychody ze sprzedaży) relacja EBITDA do przychodów ze sprzedaży
EBIT/EV – iloraz zysku z działalności operacyjnej i wartości ekonomicznej (suma kapitalizacji i długu netto)
MC/EBIT – iloraz kapitalizacji (liczba kursów akcji i liczby akcji) oraz zysku z działalności operacyjnej
MC/S – iloraz kapitalizacji (liczba wyemitowanych akcji razy kurs akcji) i przychodów ze sprzedaży
P/E – (Cena/Zysk) relacja kursu akcji do prognozowanego rocznego zysku netto przypadający na akcję
P/BV – (Cena/Wartość Księgową) relacja kursu akcji do prognozowanej wartości księgowej przypadającej na akcję
P/CF – [Cena/(zysk netto + amortyzacja)] relacja kursu akcji do sumy przypadającego na akcję zysku netto i amortyzacji
Stopa dywidendy – (DY) dywidenda na akcję podzielona przez kurs akcji
Wskaźnik wypłaty dywidendy – (D/E) relacja dywidenda przypadająca na akcję do zysku na akcję
Wskaźnik pokrycia dywidendy – (E/D) relacja zysku na akcję do dywidendy na akcję

Opracowanie wyraża wiedzę oraz poglądy autorów według stanu na dzień jego sporządzenia. Autorzy nie uwzględniają w opracowaniu jakichkolwiek szczególnych zamierzeń inwestycyjnych, szczególnych celów inwestycyjnych, sytuacji finansowej ani szczególnych potrzeb czy żądań potencjalnych odbiorców. Opracowanie publikowane jest w celach wyłącznie informacyjnych lub marketingowych i nie powinno być interpretowane jako (1) osobista rekomendacja, (1) porada inwestycyjna, prawna, lub innego typu, ani jako (2) zachęta do działania, inwestowania czy pozbywania się inwestycji w szczególny sposób, bądź (4) ocena lub zapewnienie opłacalności inwestycji w instrumenty finansowe objęte opracowaniem.

W szczególności opracowanie nie stanowi „badania inwestycyjnego” lub „publikacji handlowej” w rozumieniu Rozporządzenia Delegowanego Komisji (UE) 2017/565 z dnia 25 kwietnia 2016 r. uzupełniającego dyrektywę Parlamentu Europejskiego i Rady 2014/65/UE w odniesieniu do wymogów organizacyjnych i warunków prowadzenia działalności przez firmy inwestycyjne oraz pojęć zdefiniowanych na potrzeby tej dyrektywy, bądź „rekomendacji” w rozumieniu Rozporządzenia Parlamentu Europejskiego i Rady (UE) NR 596/2014 z dnia 16 kwietnia 2014 r. w sprawie nadużyć na rynku (rozporządzenie w sprawie nadużyć na rynku) oraz uchylającego dyrektywę 2003/6/WE Parlamentu Europejskiego i Rady i dyrektywy Komisji 2003/124/WE, 2003/125/WE i 2004/72/WE.

Opracowanie zostało sporządzone z zachowaniem należytej staranności i rzetelności przy zachowaniu zasad metodologicznej poprawności na podstawie ogólnodostępnych informacji, w dniu publikacji opracowania, pozyskanych ze źródeł wiarygodnych dla Domu Maklerskiego Banku BPS S.A. Dom Maklerski Banku BPS S.A. nie gwarantuje ich kompletności, prawdziwości lub dokładności.

Dom Maklerski Banku BPS S.A. nie ponosi odpowiedzialności za ewentualne decyzje inwestycyjne podjęte na podstawie niniejszego opracowania ani za ewentualne szkody poniesione w wyniku tych decyzji inwestycyjnych. Opracowanie nie powinno być interpretowane jako oświadczenie ani gwarancja (zarówno wyraźna, jak i implikowana) w zakresie generowania zysku z tytułu prezentowanej strategii inwestycyjnej.

Inwestowanie na rynku kapitałowym wiąże się z możliwością utraty części lub całości zainwestowanego kapitału. Szczegółowe informacje o ryzykach związanych z inwestowaniem w instrumenty finansowe dostępne są na stronie internetowej DMBPS: www.dmbps.pl w zakładce Regulacje i dokumenty.

Dom Maklerski Banku BPS S.A., jego akcjonariusze lub pracownicy mogą posiadać długie lub krótkie pozycje powstałe w wyniku transakcji zawartych na instrumentach z rynków OTC lub innych instrumentach finansowych wymienionych w opracowaniu. Organem sprawującym nadzór nad działalnością Domu Maklerskiego Banku BPS S.A. jest Komisja Nadzoru Finansowego z siedzibą w Warszawie, przy ulicy Pięknej 20.

Powielanie bądź publikowanie w jakiegokolwiek formie niniejszego opracowania, lub jego części, oraz wykorzystywanie materiału do własnych opracowań celem publikacji, bez pisemnej zgody Domu Maklerskiego Banku BPS S.A. jest zabronione. Niniejsze opracowanie jest prawnie chronione zgodnie z **Ustawą z 4 lutego 1994 r. o prawie autorskim i prawach pokrewnych (Dz. U. 2019 poz. 1231)**.