

GPW - Indeksy					
Indeksy	Zamknięcie [pkt.]	Zmiana dzienna	Relatywnie do WIG	Zmiana tyg. [t/t]	Zmiana od początku roku
WIG	64 684,0	↓ -0,16%	-	-1,12%	12,57%
WIG20	1 980,4	↓ -0,19%	-0,03%	-1,18%	10,51%
mWIG40	4 672,7	↓ -0,27%	-0,11%	-1,85%	12,48%
sWIG80	21 416,2	↑ 0,22%	0,38%	-0,45%	22,41%

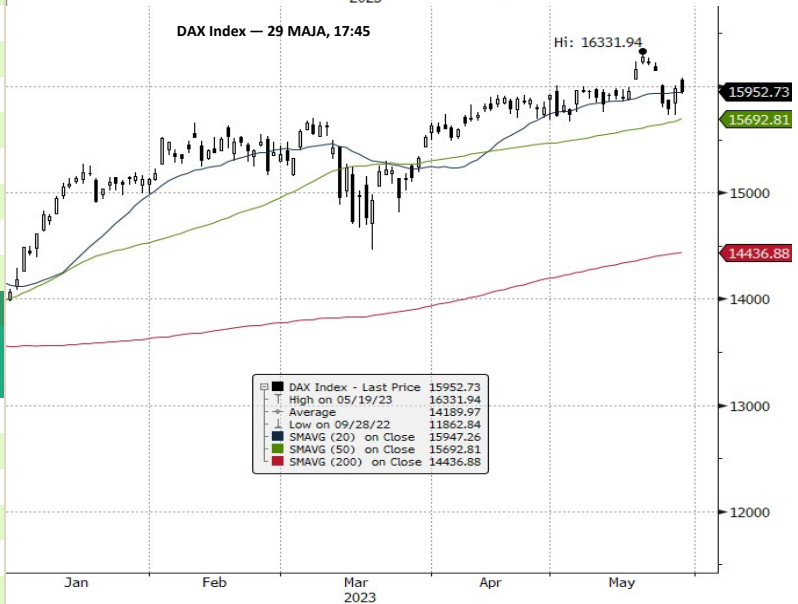
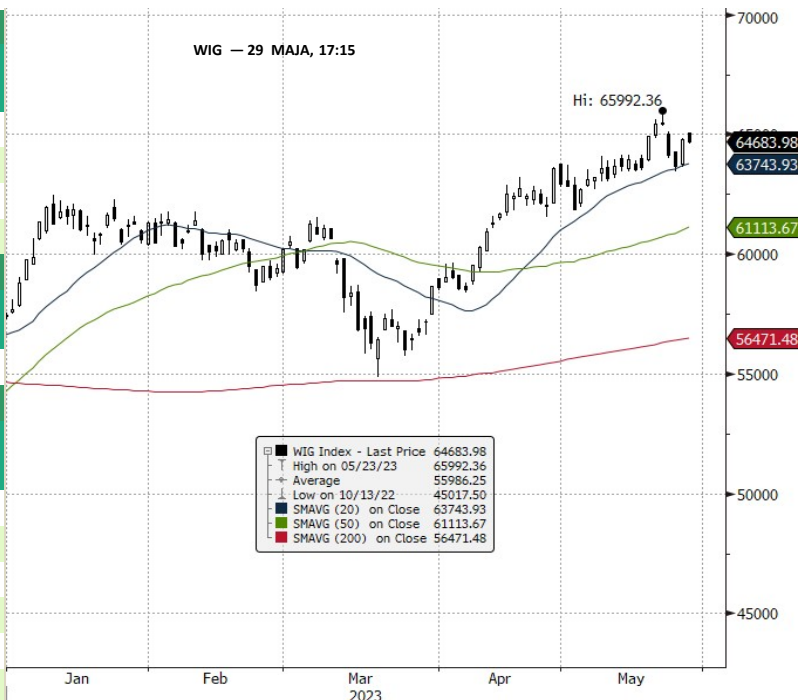
GPW - FW20					
Wybrane dane	Zamknięcie [pkt.]	Zmiana dzienna	Zmiana tyg. [t/t]	Zmiana od początku roku	
FW20M2320	1 993	0,0	↓ -0,25%	-1,14%	8,37%

Indeksy zagraniczne - kursy zamknięcia				
Indeks	Kurs [pkt.]	Zmiana	Relatywnie do WIG	Zmiana od początku roku
BOVESPA (BRAZYLIA)	110 333,4	↓ -0,52%	-0,36%	0,55%
BUX (WĘGRY)	47 573,4	↑ 0,92%	1,08%	8,63%
CAC 40 (FRANCJA)	7 303,8	↓ -0,21%	-0,05%	12,82%
DAX (NIEMCY)	15 952,7	↓ -0,20%	-0,04%	14,57%
DIJA (USA)	33 093,3	↑ 1,00%	1,16%	-0,16%
EUROSTOXX 50 (EU)	4 320,0	↓ -0,40%	-0,24%	13,88%
FTSE 100 (GB)	7 627,2	↑ 0,74%	0,90%	2,35%
ISE 100 (TURCJA)	4 768,6	↑ 4,10%	4,27%	-13,44%
MERVAL (ARGENTYNA)	346 369,0	↑ 1,38%	1,54%	71,40%
MSCI EM	971,8	↓ -0,11%	0,05%	1,61%
NASDAQ COMPOSITE (USA)	12 975,7	↑ 2,19%	2,35%	23,97%
PX (CZECHY)	1 313,0	↓ -0,35%	-0,19%	9,26%
RTS (ROSJA)	1 064,2	↑ 0,81%	0,97%	9,70%
S&P 500	4 205,5	↑ 1,30%	1,46%	9,53%

Indeksy zagraniczne - kurs na godzinę: 8:26				
Indeks	Kurs [pkt.]	Zmiana	Relatywnie do WIG	Zmiana od początku roku
NIKKEI225 (JAPONIA)	31 328,2	↑ 0,30%	0,46%	20,06%
HANG SENG (HONG KONG)	18 468,0	↓ -0,29%	-0,13%	-6,64%
BSE 30 (INDIE)	62 868,6	↑ 0,04%	0,20%	3,33%
KOSPI 100 (KOREA Płd.)	2 579,3	↑ 1,36%	1,52%	15,33%
SHANGHAI A-SHARE (CHINY)	3 362,5	↑ 0,04%	0,20%	8,84%
SHANGHAI B-SHARE (CHINY)	278,9	↓ -0,95%	-0,79%	-0,37%

Kontrakty terminowe - kurs na godzinę: 8:26				
Futures	Kurs [pkt.]	Zmiana	Relatywnie do FWIG20	Zmiana od początku roku
EuroStoxx50 Futures	4 327,0	↑ 0,19%	0,44%	14,32%
CAC40 Futures	7 282,5	↑ 0,10%	0,35%	12,19%
DAX Futures	15 995,0	↑ 0,09%	0,34%	14,35%
S&P500 Futures	4 226,8	↑ 0,32%	0,57%	8,52%
DIJA Futures	33 169,0	↑ 0,01%	0,26%	0,06%
NASDAQ Futures	14 405,3	↑ 0,51%	0,76%	29,32%

Waluty - kurs na godzinę: 08:26				
Waluta	Kurs [PLN]	Zmiana [PLN]	Relatywnie do WIG	Zmiana od początku roku
EUR	4,5175	-0,0002	↓ 0,00%	-3,50%
CHF	4,6636	-0,0019	↓ -0,04%	-1,33%
USD	4,2267	0,0075	↑ 0,18%	-3,48%
EUR/USD	1,0688	-0,0020	↓ -0,19%	-0,14%



Surowce - kursy zamknięcia				
Surowiec	Kurs	Zmiana [%]	Relatywnie do WIG	Zmiana od początku roku
ROPA WTI (USD za baryłkę)	72,3	↓ -0,51%	-0,35%	-10,15%
MIEDŹ (USD za tonę)	8 113,0	↑ 1,92%	2,08%	-3,17%
ZŁOTO (USD za uncję)	1 947,9	↓ -0,02%	0,14%	6,43%
SREBRO (USD za uncję)	23,1	↓ -1,05%	-0,89%	-4,40%
PLATYNA (USD za uncję)	1 032,8	↑ 0,46%	0,62%	-4,85%
GAZ ZIEMNY (USD za MMBtu)	2,4	↓ -2,40%	-2,24%	-46,87%
W. KAMIENNY (USD za tonę)	140,7	↓ -12,09%	-11,95%	-65,20%
CYNK (USD za tonę)	2 336,3	↑ 3,17%	3,34%	-21,47%
ŻELAZO (CNY za tonę)	704,0	↓ -0,78%	-0,62%	-17,66%
CYNA (USD za tonę)	24 846,0	↑ 0,97%	1,13%	0,15%
ALUMINIUM (USD za tonę)	2 237,5	↑ 0,29%	0,45%	-5,91%
OLÓW (USD za tonę)	2 078,5	↑ 0,22%	0,38%	-9,35%
NIKIEL (USD za tonę)	2 1162,0	↓ -0,31%	-0,15%	-31,99%

Źródło: Bloomberg

Źródło: Bloomberg

Największe wzrosty											
WIG20				mWIG40				sWIG80			
Nazwa	Kurs	Wzrost	Obroty	Nazwa	Kurs	Wzrost	Obroty	Nazwa	Kurs	Wzrost	Obroty
CDPROJEKT	125,0	↑ 5,1%	101 694 152	CIECH	48,4	↑ 2,8%	1 043 441	CIGAMES	5,5	↑ 12,2%	12 306 628
ALLEGRO	35,5	↑ 1,1%	61 207 471	BENEFIT	1415,0	↑ 2,2%	517 270	MEDICALG	20,2	↑ 4,7%	873 029
PEPCO	41,3	↑ 1,0%	4 531 969	BUMECH	32,0	↑ 1,4%	1 141 725	GRODNO	14,8	↑ 3,7%	88 541
JSW	41,0	↑ 0,8%	10 343 264	TSGAMES	84,0	↑ 1,4%	1 898 882	MLSYSTEM	67,3	↑ 3,5%	1 007 099
SANPL	352,8	↑ 0,7%	14 264 078	BOGDANKA	40,6	↑ 1,3%	2 808 341	AMICA	84,6	↑ 3,2%	1 086 064

Największe spadki											
WIG20				mWIG40				sWIG80			
Nazwa	Kurs	Spadek	Obroty	Nazwa	Kurs	Spadek	Obroty	Nazwa	Kurs	Spadek	Obroty
ALIOR	43,6	↓ -1,5%	3 468 383	PEP	83,2	↓ -3,3%	160 143	MIRBUD	7,1	↓ -5,5%	2 307 919
PZU	40,5	↓ -1,2%	17 375 697	PKPCARGO	18,4	↓ -1,8%	1 259 679	SCPFL	197,0	↓ -3,4%	946 875
DINOPL	424,3	↓ -1,2%	11 499 256	KERNEL	15,8	↓ -1,6%	343 183	DATAWALK	63,4	↓ -3,4%	235 633
PKNORLEN	64,1	↓ -1,1%	69 294 246	MABION	17,8	↓ -1,6%	915 536	ONDE	11,1	↓ -2,6%	161 629
LPP	12390,0	↓ -1,0%	6 983 430	INGBSK	168,0	↓ -1,5%	586 986	RAWLPLUG	14,5	↓ -2,4%	46 771

Największe obroty											
WIG20				mWIG40				sWIG80			
Nazwa	Kurs	Zmiana	Obroty	Nazwa	Kurs	Zmiana	Obroty	Nazwa	Kurs	Zmiana	Obroty
CDPROJEKT	125,0	↑ 5,1%	101 694 152	HANDLOWY	79,6	↑ 0,3%	6 812 120	CIGAMES	5,5	↑ 12,2%	12 306 628
PKNORLEN	64,1	↓ -1,1%	69 294 246	XTB	41,7	↓ -0,5%	4 712 780	COGNOR	7,9	↓ -2,0%	3 099 401
ALLEGRO	35,5	↑ 1,1%	61 207 471	CCC	47,4	↓ -1,3%	4 009 866	WITTCHEN	44,0	↑ 3,0%	2 869 137
PEKAO	102,4	↓ -0,6%	37 315 539	TAURONPE	2,4	↑ 0,4%	3 912 884	MIRBUD	7,1	↓ -5,5%	2 307 919
PKOBP	34,1	↑ 0,0%	34 943 458	GRUPAAZOTY	26,9	↑ 0,6%	3 178 767	ARCTIC	22,7	↑ 0,7%	1 474 779

CATALYST

Catalyst - największe obroty

Nazwa	Kurs	Zmiana	Obroty	Nazwa	Kurs	Zmiana	Obroty	Nazwa	Kurs	Zmiana	Obroty
GHS0124	96,0	↑ 0,0%	195 840	WZ0524	100,4	↓ -0,1%	112 807	DS0727	87,5	↑ 0,5%	88 345
OK0724	93,7	↓ 0,0%	193 544	ALR1025	100,0	↓ -0,1%	104 041	FPC0631	95,9	↑ 0,1%	79 538
PRF0425	100,0	↓ -0,2%	183 988	DS0726	90,5	↑ 0,7%	97 053	WZ1126	99,2	↑ 0,6%	74 593
MCI0227	96,0	↓ -0,6%	165 398	KRU1123	100,5	↑ 0,3%	90 476	DS0725	94,8	↑ 0,4%	62 290
KRU0626	87,0	↑ 0,0%	140 766	DS0727	87,5	↑ 0,5%	88 345	KR10228	100,3	↓ 0,0%	60 631

Źródło: GPW

**Informacja dnia
CD PROJEKT SA**

CD Projekt miał w I kw. 69,7 mln zł zysku netto i 96,6 mln zł zysku EBITDA. CD Projekt miał w I kw. 69,7 mln zł zysku netto i 96,6 mln zysku EBITDA. Konsensus PAP Biznes zakładał 32,9 mln zł zysku netto i 60,2 mln zł zysku EBITDA. Konsensus nie uwzględnia odwrócenia 21,5 mln zł z odpisu aktualizującego projektu Syriusz. Przychody ze sprzedaży w I kw. 2023 roku wyniosły 174,8 mln zł wobec konsensusu na poziomie 171,1 mln zł, rok wcześniej spółka wypracowała 216,1 mln zł przychodów. Segment RED wypracował w tym okresie 135,2 mln zł przychodów, a GOG miał 41,5 mln zł przychodów w pierwszym kwartale 2023 roku. EBIT w I kw. 2023 roku wyniósł 71,5 mln zł wobec konsensusu PAP Biznes zakładającego 37,7 mln zł. Spółka poinformowała, że gra "Wiedźmin: Dziki Gon" sprzedała się już w liczbie 50 mln egzemplarzy, a cała growa franczyza, w której skład wchodzi trzy części wiedźmińskiej sagi sprzedała się w ponad 75 mln egzemplarzy. W grudniu ubiegłego roku CD Projekt wydał aktualizację "Wiedźmina: Dziki Gon" do nowej generacji na konsole PlayStation i Xbox. CD Projekt poinformował również, że 8 czerwca podczas Summer Game Fest: Play Days zaprezentuje dodatek "Cyberpunk 2077: Phantom Liberty". (PAP Biznes)

Komentarz DM Banku BPS. Wyniki CD Projektu za I kwartał są niższe niż rok i kwartał temu, ale istotnie powyżej oczekiwań. Przychody wyniosły 174,8 mln zł (spadek o 19,1 proc. r/r i 46,9 proc. k/k) i były wyższe niż zakładał konsensus o 2,2 proc. Niższe przychody niż w poprzednich okresach wynikają z braku znaczących premier gier lub rozszerzonych dodatków. Stąd obecne przychody kształtowane są przez gry wydane wcześniej, głównie przez Wiedźmina 3, którego łączna sprzedaż przekroczyła 50 mln sztuk (cała wiedźmińska saga to sprzedaż ponad 75 mln egzemplarzy) oraz przez Cyberpunka. Istotnym katalizatorem wzrostów przychodów może być dodatek do Cyberpunka: „Phantom Liberty”, którego prezentacja będzie miała miejsce w 8 czerwca. Na poziomie zysków wyniki są także gorsze r/r i k/k, ale znacząco lepsze niż oczekiwał rynek. Zysk operacyjny wyniósł 71,5 mln zł podczas gdy konsensus zakładał prawie dwa razy mniej. Z kolei, zysk netto jednostki dominującej przewyższył ponad dwukrotnie oczekiwania i ukształtował się na poziomie 69,7 mln zł. Na zysk netto pozytywny wpływ miało odwrócenie odpisu aktualizującego projekt Syriusz w wysokości 21,5 mln zł, czego nie zakładał konsensus. Mimo to, włączając odwrócenie odpisu w konsensus, wciąż wyniki na poziomie zysków są lepsze niż oczekiwania. W poniedziałek na zakończenie sesji akcje CD Projektu należały do najsilniej drożących w WIG20 (+5,1 proc.), co mogło mieć związek z wynikami opublikowanymi po sesji. (Ł. Bryl)

**Informacja dnia
AILLERON SA**

Ailleron w I kw. dwukrotnie zwiększył skons. zysk netto, EBITDA wzrosła r/r o 28 proc. r/r. Ailleron zanotował w pierwszym kwartale 2023 r. dwukrotny wzrost r/r skons. zysku netto - do 8,1 mln zł, a EBITDA wzrosła o 28 proc. do 15,6 mln zł - poinformowała informatyczna spółka w komunikacie. Zarząd patrzy z optymizmem na 2023 r. Grupa w pierwszym kwartale 2023 roku wypracowała 110,6 mln zł skonsolidowanych przychodów (wzrost o 44 proc. r/r), a eksport odpowiadał za 80 proc. wypracowanych przychodów. *"Konsekwentnie wdrażamy nasz cel strategiczny - rozwoju dwóch niezależnych, rentownych i szybko rosnących międzynarodowo biznesów – Software Mind i Ailleron. Jeśli chodzi o segment FinTech rozwijany w ramach Ailleron, to mimo globalnych zawirowań w sektorze bankowym wciąż widzimy na rynku bardzo duże zapotrzebowanie instytucji finansowych na produkty i usługi IT"* – ocenił, cytowany w komunikacie prasowym, prezes Rafał Styczeń. Pod koniec 2022 roku spółka sprzedała deficytową działalność HotelTech - pierwszy kwartał 2023 r. był więc pierwszym okresem, kiedy wynik grupy nie był obciążony wynikiem tego segmentu. (...) (PAP Biznes)

**Informacja dnia
MOSTOSTAL
WARSZAWA SA**

Portfel zleceń grupy Mostostal Warszawa na koniec I kw. '23 wyniósł 3,93 mld zł. Portfel zleceń grupy Mostostalu Warszawa na koniec I kwartału 2023 roku wyniósł 3,93 mld zł - poinformowała spółka w raporcie. Mostostal Warszawa przedstawił we wtorek wyniki za I kwartał 2023 roku, które były zbliżone do wcześniejszych szacunków spółki. Grupa odnotowała w I kwartale 2023 roku 721 tys. zł skonsolidowanego zysku netto j. d. wobec 676 tys. zł w 2021 roku. Zysk brutto ze sprzedaży wyniósł 18,5 mln zł. Przychody ze sprzedaży wzrosły do 316,9 mln zł z 300,9 mln zł rok wcześniej. (PAP Biznes)

- Informacja dnia**
CAPTOR
THERAPEUTICS SA
- Captor Therapeutics miał w I kw. 2023 r. 14,2 mln zł straty netto.** Captor Therapeutics odnotował w pierwszym kwartale 2023 r. 1,5 mln zł przychodów, 15,5 mln zł straty operacyjnej i 14,2 mln zł straty netto - podał Captor Therapeutics w raporcie kwartalnym. Analitycy oczekiwali w pierwszym kwartale 2023 r. przychodów na poziomie 1,8-2 mln zł, straty EBIT w przedziale 7,9-12,7 mln zł i straty netto na poziomie 7,3-11,2 mln zł. Dla porównania, w pierwszym kwartale 2022 r. Captor Therapeutics miał 1 mln zł przychodów, 10,9 mln zł straty operacyjnej i blisko 11 mln zł straty netto. (...) (PAP Biznes)
- Informacja dnia**
CIECH SA
- Ciech otrzymał decyzję dot. podatku spółki zależnej; oczekuje zwrotu podatku i odsetek.** Ciech otrzymał decyzję Dyrektora Izby Administracji Skarbowej w Rzeszowie w sprawie podatku dochodowego spółki zależnej - Ciech Sarzyna - i oczekuje, że zapłacone kwoty podatku w wysokości 4,7 mln zł oraz 0,8 mln zł odsetek za zwłokę zostaną im zwrócone - podał Ciech w komunikacie. Jak podano, w następstwie wydania decyzji przez DIAS w Rzeszowie Ciech Sarzyna nie posiada zaległości z tytułu podatku dochodowego od osób prawnych za rok 2016. "*Ciech Sarzyna oczekuje, iż zapłacone kwoty podatku w wysokości 4,7 mln zł oraz odsetek za zwłokę w kwocie w wysokości 0,8 mln zł zostaną jej zwrócone, a także oczekuje, że organ podatkowy wypłaci odsetki za okres, kiedy wpłacone środki pozostawały w jego dyspozycji. Przewiduje się, że zwrot ww. kwot nastąpi w 2023 roku*" - dodano. (PAP Biznes)
- Informacja dnia**
FERRO SA
- Zysk netto j.d. Ferro w I kw. '23 spadł do 17,5 mln zł, wynik lepszy od oczekiwań.** Grupa Ferro odnotowała w pierwszym kwartale 2023 roku 17,5 mln zł zysku netto jednostki dominującej wobec 21,4 mln zł zysku rok wcześniej - podała spółka w raporcie. Wynik spółki okazał się lepszy od oczekiwań, bowiem analitycy ankietowani przez PAP Biznes spodziewali się zysku netto na poziomie 14,6 mln zł. Zysk operacyjny spadł do 24,9 mln zł z 32,2 mln zł rok wcześniej i był 10,8 proc. wyższy od konsensusu PAP Biznes (22,5 mln zł). EBITA spadła do 28,9 mln zł z 36,1 mln zł rok wcześniej. Konsensus zakładał 26,7 mln zł zysku. Przychody grupy wyniosły w pierwszym kwartale 207,4 mln zł, w porównaniu do 255,7 mln zł przychodów przed rokiem i 219,2 mln zł oczekiwanych przez rynek. (...) (PAP Biznes)
- Informacja dnia**
GRENEVIA SA
- Backlog Grenevia w segmencie Famur wynosi ok. 827 mln zł.** Portfel zamówień Grenevia w segmencie Famur, rozumiany jako dostawy maszyn i urządzeń oraz dzierżawy zgodnie z terminami obowiązywania umów, na koniec marca 2023 r. wyniósł ok. 827 mln zł względem ok. 902 mln zł na koniec grudnia 2022 r. - poinformowała spółka w raporcie kwartalnym. W segmencie elektroenergetyki całkowity portfel zamówień wyniósł 89 mln zł, z czego 19 mln zł dla klientów zewnętrznych grupy Grenevia. Przychody grupy Grenevia w pierwszym kwartale 2023 roku wyniosły 370 mln zł, czyli wzrosły o 42 proc. r/r - jak podano - na skutek wyższych przychodów w segmencie Famur, elektroenergetyki i PV oraz kontrybucji nowego segmentu e-mobilności. Udział sprzedaży grupy Grenevia z rynków zagranicznych spadł do 17 proc., głównie w wyniku ograniczenia sprzedaży do Rosji i krajów WNP z 18 proc. do ok. 5 proc. oraz zakończenia realizacji wcześniejszych kontraktów m.in. na rynek USA czy Chin. (...) (PAP Biznes)
- Informacja dnia**
MARVIPOL
DEVELOPMENT SA
- Marvipol ustanowił program emisji obligacji o wartości do 300 mln zł.** Marvipol Development ustanowił program emisji niezabezpieczonych obligacji o wartości do 300 mln zł - podała spółka w komunikacie. Obligacje będą mogły być emitowane jako obligacje zerokuponowe lub oprocentowane według stałej albo zmiennej stopy procentowej i zostać wprowadzone do obrotu w alternatywnym systemie obrotu prowadzonym przez GPW. (PAP Biznes)
- Informacja dnia**
TIM SA
- Zysk netto TIM w I kw. 2023 r. spadł do 14,7 mln zł.** Zysk netto TIM w pierwszym kwartale 2023 r. wyniósł 14,7 mln zł wobec 31,2 mln zł rok wcześniej, a skonsolidowane przychody zmniejszyły się o 7,5 proc. r/r do 379,3 mln zł - podał TIM w raporcie. EBITDA spadła r/r o 40,3 proc. do 28,2 mln zł, a EBIT do 21 mln zł z 41,4 mln zł przed rokiem. Marża EBITDA w pierwszym kwartale 2023 r. spadła do 7,4 proc. (w porównaniu do 11,5 proc. rok wcześniej), zaś marża zysku netto - do 3,9 proc. (7,6 proc. przed rokiem). (...) (PAP Biznes)

WIG20 FUTURES



Źródło: Bloomberg

Komentarz DM Banku BPS. Poniedziałkowe notowania na GPW w obliczu braku sesji na Wall Street przebiegły bez większej zmienności i przy dużo niższych niż zwykle obrotach. Indeks WIG20 utrzymał się w okolicach 2000 pkt., dając warszawskim bykom nadzieję na kontynuację wzrostów. Ostatecznie indeks WIG20 zakończył notowania spadkiem o 0,19 proc. i zamknął sesję na poziomie 1980,39 pkt., Indeks szerokiego rynku WIG również stracił na zamknięciu 0,16 proc. i osiągnął poziom 64683,98 pkt., indeksy mniejszych spółek, również zakończyły sesję blisko piątkowego zamknięcia, mWIG40 stracił 0,27 proc. i zakończył notowania na poziomie 4672,74 pkt., natomiast sWIG80 zakończył sesję wzrostem o 0,22 proc. na poziomie 21416,21 pkt. Obroty na rynku mocno spadły w stosunku poprzedniej sesji i wyniosły 0,54 mld zł wobec 1,02 mld zł w piątek. LOP na serii FW20M23 lekko spadła i osiągnęła na zamknięciu wartość 67560 wobec 68052 pozycji na zamknięciu poprzedniego dnia, a volumen obrotu wyniósł 17330 wobec 29829 kontraktów poprzedniego dnia. (A.Wizner)

Dane makro

30.05.2023

Wtorek		Wydarzenie	Okres	Odczyt	Poprzednio
0:45	Nowa Zelandia	Pozwolenia na budowę m/m	kwi	-2,6%	6,6% (R)
1:30	Japonia	Stopa bezrobocia	kwi	2,6%	2,8%
8:00	Szwecja	Eksport	kwi	162,1 mld	195,9 mld (R)
8:00	Szwecja	PKB k/k	I kwartał	0,6%	-0,5%
8:00	Szwecja	PKB r/r	I kwartał	0,8%	-0,2%
8:00	Szwecja	Import	kwi	164,8 mld	187,4 mld (R)
8:00	Szwecja	Bilans handlu zagranicznego	kwi	-2,7 mld	8,5 mld (R)
9:00	Szwecja	Indeks zaufania konsumentów	maj		65,1
9:00	Słowacja	Indeks zaufania konsumentów	maj		-21,2%
9:00	Hiszpania	Zharmonizowana inflacja CPI m/m (P)	maj		0,5%
9:00	Hiszpania	Zharmonizowana inflacja CPI r/r (P)	maj		3,8%
9:00	Hiszpania	Inflacja CPI m/m (P)	maj		0,6%
9:00	Hiszpania	Inflacja CPI r/r (P)	maj		4,1%
9:00	Turcja	Eksport	kwi		23,6 mld
9:00	Szwajcaria	PKB k/k	I kwartał		0,00%
9:00	Czechy	PKB k/k	I kwartał		-0,4%
9:00	Szwajcaria	PKB r/r	I kwartał		0,7%
9:00	Czechy	PKB r/r	I kwartał		0,3%
9:00	Turcja	Import	kwi		31,94 mld
9:00	Szwajcaria	KOF Indeks wskaźników wyprzedzających	maj		96,4
9:00	Austria	Inflacja PPI m/m	kwi		-0,9%
9:00	Austria	Inflacja PPI r/r	kwi		7,7%
9:00	Hiszpania	Sprzedaż detaliczna r/r	kwi		9,5%
9:00	Turcja	Bilans handlu zagranicznego	kwi		-8,34 mld
10:00	Euroland	Podaż pieniądza M3 r/r	kwi		2,5%
11:00	Euroland	Indeks zaufania konsumentów (F)	maj		-17,1
12:00	Portugalia	Sprzedaż detaliczna r/r	kwi		0,4%
14:00	Brazylia	Inflacja PPI m/m	kwi		-0,66%
14:00	Brazylia	Inflacja PPI r/r	kwi		-2,32%
14:30	Kanada	Bilans obrotów bieżących	I kwartał		-10,64 mld
15:00	USA	Indeks cen nieruchomości m/m	mar		0,5%
15:00	USA	Indeks cen nieruchomości k/k	I kwartał		0,34%
15:00	USA	Indeks S&P/Case-Shiller Composite 20 r/r	mar		0,4
16:00	USA	Indeks Conference Board	maj		101,3
	Portugalia	Indeks zaufania konsumentów	maj		-31,7
	Włochy	Sprzedaż przemysłu m/m	mar		1,3%
	Grecja	Inflacja PPI m/m	kwi		-5,8%
	Włochy	Inflacja PPI m/m	kwi		-1,5%
	Grecja	Inflacja PPI r/r	kwi		-10,9%
	Włochy	Inflacja PPI r/r	kwi		3,8%

Na podstawie :stoq.pl

Wydarzenia w spółkach 30.05.2023

AKCEPTFIN - Zwyczajne walne zgromadzenie:
CIGAMES - Konferencja wynikowa Spółki: Webinar z udziałem prezesa zarządu CI Games– Marka Tymińskiego oraz wiceprezesa – Davida Brodericka. Podczas spotkania omówione zostaną wyniki finansowe Grupy wypracowane w I kwartale 2023 roku.
QUART - Zwyczajne walne zgromadzenie:
ASSECOPOL - Zwyczajne walne zgromadzenie:
SUNEX - Zwyczajne walne zgromadzenie:
VOTUM - Konferencja wynikowa Spółki: Wideokonferencja spółki Votum poświęcona omówieniu wyników za I kwartał 2023 roku.
ATLANTAPL - Raport kwartalny I/2023:
MUZA - Skonsolidowany raport kwartalny I/2023:
ENTER - Skonsolidowany raport kwartalny I/2023:
EMCINSMED - Skonsolidowany raport kwartalny I/2023:
ZAMET - Skonsolidowany raport kwartalny I/2023:
MOSTALWAR - Skonsolidowany raport kwartalny I/2023:
ENAP - Raport kwartalny I/2023:
EONET - Raport roczny 2022:
HORTICO - Skonsolidowany raport roczny 2022:
KGL - Raport kwartalny I/2023:
PLAYWAY - Skonsolidowany raport kwartalny I/2023:
SIMFABRIC - Skonsolidowany raport kwartalny I/2023:
LESS - Skonsolidowany raport kwartalny I/2023:
ELEKTROTI - Skonsolidowany raport kwartalny I/2023:
AIGAMES - Skonsolidowany raport kwartalny I/2023:
3RGAMES - Raport kwartalny I/2023:
JWWINVEST - Skonsolidowany raport kwartalny I/2023:
LGTRADE - Raport roczny 2022:
FEERUM - Skonsolidowany raport kwartalny I/2023:
RESBUD - Skonsolidowany raport kwartalny I/2023:
FORPOSTA - Raport roczny 2022:
MAXCOM - Skonsolidowany raport kwartalny I/2023:
SUNTECH - Raport roczny 2022:
ARI - Raport roczny 2022:
KUPIEC - Raport roczny 2022:
STAPORKOW - Raport kwartalny I/2023:
AGRAMEP - Raport roczny 2022:
KORBANK - Raport roczny 2022:
FERRUM - Skonsolidowany raport kwartalny I/2023:
ACTION - Skonsolidowany raport kwartalny I/2023:
BAHOLDING - Skonsolidowany raport kwartalny I/2023:
ENELMED - Skonsolidowany raport kwartalny I/2023:
ELQ - Raport roczny 2022:
SFINKS - Skonsolidowany raport kwartalny I/2023:
LSISOFT - Skonsolidowany raport kwartalny I/2023:
REINO - Skonsolidowany raport kwartalny I/2023:
GETBACK - Skonsolidowany raport kwartalny I/2023:
DGA - Skonsolidowany raport kwartalny I/2023:
SONEL - Skonsolidowany raport kwartalny I/2023:
TALEX - Raport kwartalny I/2023:
PBG - Raport kwartalny I/2023:
PKPCARGO - Skonsolidowany raport kwartalny I/2023:
MEDICALG - Skonsolidowany raport kwartalny I/2023:
DELKO - Skonsolidowany raport kwartalny V/2022:
PMPG - Skonsolidowany raport kwartalny I/2023:

Na podstawie: infostrefa.com

Wydarzenia w spółkach 30.05.2023

IMMOBILE - Skonsolidowany raport kwartalny I/2023:
MEXPOLSKA - Skonsolidowany raport kwartalny I/2023:
NEXITY - Raport kwartalny I/2023:
MONNARI - Skonsolidowany raport kwartalny I/2023:
LEGIMI - Raport roczny 2022:
NOVAVISGR - Skonsolidowany raport kwartalny I/2023:
UNIMA - Skonsolidowany raport kwartalny I/2023:
TRAKCJA - Skonsolidowany raport kwartalny I/2023:
SELVITA - Skonsolidowany raport kwartalny I/2023:
GOTFI - Raport roczny 2022:
COMPREMUM - Skonsolidowany raport kwartalny I/2023:
QUANTUM - Skonsolidowany raport kwartalny I/2023:
HOLLYWOOD - Skonsolidowany raport kwartalny I/2023:
GLCOSMED - Skonsolidowany raport kwartalny I/2023:
MERCATOR - Skonsolidowany raport kwartalny I/2023:
TARCZYNSKI - Skonsolidowany raport kwartalny I/2023:
PEKABEX - Skonsolidowany raport kwartalny I/2023:
PGFGROUP - Raport kwartalny I/2023:
TENDERHUT - Skonsolidowany raport kwartalny I/2023:
CIGAMES - Skonsolidowany raport kwartalny I/2023:
ZEPAK - Skonsolidowany raport kwartalny I/2023:
ARTERIA - Skonsolidowany raport kwartalny I/2023:
TAURONPE - Skonsolidowany raport kwartalny I/2023:
ADIUVO - Skonsolidowany raport kwartalny I/2023:
STARHEDGE - Skonsolidowany raport kwartalny I/2023:
CARBONSTU - Raport roczny 2022:
DIGITANET - Skonsolidowany raport kwartalny I/2023:
BIOMAXIMA - Skonsolidowany raport kwartalny I/2023:
PBSFINANSE - Raport kwartalny I/2023:
UNIBEP - Skonsolidowany raport kwartalny I/2023:
ADATEX - Raport roczny 2022:
NTTSYSTEM - Skonsolidowany raport kwartalny I/2023:
MEDICOBIO - Raport roczny 2022:
GIGROUP - Skonsolidowany raport kwartalny I/2023:
TRITON - Skonsolidowany raport kwartalny I/2023:
CREOTECH - Raport kwartalny I/2023:
BERLING - Skonsolidowany raport kwartalny I/2023:
PROTEKTOR - Skonsolidowany raport kwartalny I/2023:
ATONHT - Raport roczny 2022:
VIATRON - Raport kwartalny I/2023:
BBIDEV - Skonsolidowany raport kwartalny I/2023:
CDRL - Skonsolidowany raport kwartalny I/2023:
BPC - Raport roczny 2022:
TBULL - Skonsolidowany raport kwartalny I/2023:
LIBET - Skonsolidowany raport kwartalny I/2023:
EUCO - Skonsolidowany raport kwartalny I/2023:
SANWIL - Skonsolidowany raport kwartalny I/2023:
OTMUCHOW - Skonsolidowany raport kwartalny I/2023:
WIKANA - Skonsolidowany raport kwartalny I/2023:
YOLO - Raport kwartalny I/2023:
GAMEOPS - Raport kwartalny I/2023:
CZTOREBKA - Skonsolidowany raport kwartalny I/2023:
BIOGENED - Raport roczny 2022:
EKOOZE - Raport roczny 2022:

Na podstawie: infostrefa.com

**Wydarzenia
w spółkach
30.05.2023**

WIERZYCL - Raport roczny 2022:
SCPFL - Skonsolidowany raport kwartalny I/2023:
FASTFIN - Skonsolidowany raport kwartalny I/2023:
BIGCHEESE - Raport kwartalny I/2023:
MEDARD - Raport roczny 2022:
ASMGROUP - Skonsolidowany raport kwartalny I/2023:
LUBAWA - Skonsolidowany raport kwartalny I/2023:
CELTIC - Skonsolidowany raport kwartalny I/2023:
HUUUGE - Skonsolidowany raport kwartalny I/2023:
BRAS - Skonsolidowany raport roczny 2018:
BRAS - Skonsolidowany raport roczny 2019:
BRAS - Skonsolidowany raport roczny 2020:
BRAS - Skonsolidowany raport roczny 2021:
BRAS - Skonsolidowany raport roczny 2022:
VISTAL - Skonsolidowany raport kwartalny I/2023:
NOVATURAS - Skonsolidowany raport kwartalny I/2023:
VINDEXUS - Skonsolidowany raport kwartalny I/2023:
HMINWEST - Skonsolidowany raport kwartalny I/2023:
CEREALPLT - Raport roczny 2022:
WOJAS - Skonsolidowany raport kwartalny I/2023:

Na podstawie: infostrefa.com

SPÓŁKI I MNOŻNIKI RYNKOWE

Banki	Kurs [PLN]	Kapitalizacja mIn PLN	P/E			P/BV			D/Y [%]			ROA [%]		
			2023	2024	2025	2023	2024	2025	2023	2024	2025	2023	2024	2025
PKO BP	34,08	42 600	7,0	6,8	6,5	1,1	1,0	0,9	7,0	7,7	8,3	0,8	1,2	1,3
Santander Polska	352,80	36 052	9,3	8,7	8,4	1,2	1,1	1,0	5,0	5,4	6,1	1,0	1,5	1,5
PEKAO	102,35	26 864	5,4	6,5	7,0	1,0	0,9	0,9	8,4	8,3	7,5	1,1	1,6	1,4
ING	168,00	21 857	6,8	7,3	7,5	1,7	1,3	1,2	4,9	6,4	5,6	1,0	1,3	1,3
mBank	379,00	16 082	-	-	-	-	-	-	-	-	-	-0,1	-0,1	-
Bank Millennium	4,78	5 804	15,4	-	4,5	1,0	0,9	0,8	0,0	0,0	0,0	-1,1	-1,1	-0,2
Alior Bank	43,60	5 692	3,9	5,0	5,8	0,7	0,6	0,6	0,0	4,0	4,3	1,0	1,4	1,3
Bank Handlowy	79,60	10 401	5,1	7,8	9,3	1,2	1,2	1,2	11,2	15,6	12,3	2,3	2,7	2,0
BNP Paribas	52,00	7 679	9,2	5,7	4,6	0,6	0,6	0,5	0,0	0,0	3,1	0,2	0,3	0,6
Mediana	-	16 082	6,9	6,8	6,8	1,0	1,0	0,9	4,9	5,9	5,8	1,0	1,3	1,3
Finanse inne	Kurs [PLN]	Kapitalizacja mIn PLN	P/E			P/BV			D/Y [%]			ROE [%]		
PZU	40,48	34 955	8,3	8,3	8,3	1,8	1,6	1,4	6,8	7,5	7,8	18,1	21,6	20,0
KRUK	381,60	7 372	9,6	8,6	8,3	2,1	1,8	1,6	3,9	3,7	4,2	27,1	24,2	22,6
GPW	38,16	1 602	11,2	11,2	11,1	1,6	1,5	1,5	7,3	7,6	7,9	14,2	14,3	14,2
Mediana	-	7 372	9,6	8,6	8,3	1,8	1,6	1,5	6,8	7,5	7,8	18,1	21,6	20,0
Deweloperzy	Kurs [PLN]	Kapitalizacja mIn PLN	P/E			P/BV			EV/EBITDA			ROE [%]		
GTC	5,94	3 938	12,0	7,3	6,6	-	0,6	0,6	17,9	15,6	14,1	4,8	4,8	4,8
Dom Development	142,00	3 649	8,9	9,0	8,7	2,4	2,2	2,0	7,1	7,1	7,1	29,7	26,7	24,8
Echo Investment	4,07	1 680	8,3	6,1	4,8	0,9	0,9	0,8	12,5	17,4	12,8	7,5	7,5	7,5
Atal	49,90	1 932	7,3	8,6	7,8	1,4	1,4	1,3	7,0	8,6	7,9	26,1	21,8	17,9
Develia	3,86	1 728	9,9	14,6	12,1	1,2	1,2	1,1	9,5	11,8	11,0	13,7	11,8	10,2
Mediana	-	1 932	8,9	8,6	7,8	1,3	1,2	1,1	9,5	11,8	11,0	13,7	11,8	10,2
Budowlane	Kurs [PLN]	Kapitalizacja mIn PLN	P/E			P/BV			EV/EBITDA			ROE [%]		
Budimex	348,00	8 884	15,1	14,7	14,3	6,3	5,9	5,6	7,0	6,6	6,3	37,2	41,3	42,6
Unibep	10,20	358	10,5	9,6	9,0	-	-	-	6,4	6,1	5,9	7,4	7,4	7,4
MFO	34,70	229	6,6	5,2	4,8	0,7	0,6	0,6	4,1	3,8	3,5	13,8	11,9	11,5
Prochem	30,80	73	77,0	51,3	28,0	-	-	-	7,4	6,9	6,1	6,5	6,5	6,5
Mediana	-	294	12,8	12,2	11,7	3,5	3,3	3,1	6,7	6,3	6,0	10,6	9,7	9,5
Górnictwo	Kurs [PLN]	Kapitalizacja mIn PLN	P/E			P/BV			EV/EBITDA			ROE [%]		
KGHM	109,60	21 920	10,2	9,8	9,4	0,7	0,6	0,6	4,3	3,9	4,1	18,8	8,2	8,0
JSW	41,04	4 819	1,2	3,6	12,8	0,3	0,3	0,2	0,2	0,5	0,8	63,4	25,3	16,3
Bogdanka	40,60	1 381	0,9	1,1	1,8	0,3	0,2	0,2	0,4	0,6	0,7	5,1	20,1	20,3
Mediana	-	4 819	1,2	3,6	9,4	0,3	0,3	0,2	0,4	0,6	0,8	18,8	20,1	16,3
Paliwa	Kurs [PLN]	Kapitalizacja mIn PLN	P/E			P/BV			EV/EBITDA			ROE [%]		
PKN ORLEN	64,05	74 358	3,3	4,4	5,0	0,5	0,5	0,4	1,4	1,6	1,7	38,1	18,2	11,4
Unimot	114,20	936	4,7	7,1	7,8	1,2	1,1	1,0	3,2	4,1	4,2	61,2	36,6	23,2
MOL	35,06	28 561	4,8	4,6	4,9	0,6	0,5	0,5	2,3	2,4	2,6	24,1	14,6	13,0
Serinus	4,03	446	28,0	31,7	26,5	-	-	-	33,4	8,8	6,4	-	-	-
Mediana	-	14 749	4,8	5,8	6,4	0,6	0,5	0,5	2,7	3,3	3,4	38,1	18,2	13,0

Źródło: DM BPS, Bloomberg

SPÓŁKI I MNOŻNIKI RYNKOWE

IT	Kurs [PLN]	Kapitalizacja mln PLN	P/E			P/BV			EV/EBITDA			ROE [%]		
			2023	2024	2025	2023	2024	2025	2023	2024	2025	2023	2024	2025
Asseco Poland	84,15	6 984	13,7	13,4	13,1	1,0	0,9	0,9	4,2	4,1	3,9	7,2	7,2	7,2
ComArch	146,00	1 187	12,7	11,3	10,5	0,9	0,9	0,8	3,8	3,4	3,3	8,6	8,6	8,6
LiveChat Software	137,20	3 533	20,7	17,7	16,4	19,9	17,2	15,8	17,5	15,0	13,7	-	95,7	96,0
Asseco BS	40,90	1 367	-	-	-	-	-	-	-	-	-	23,7	23,7	23,7
Asseco SEE	49,90	2 590	-	-	-	-	-	-	-	-	-	17,9	17,9	17,9
Mediana	-	2 590	13,7	13,4	13,1	1,0	0,9	0,9	4,2	4,1	3,9	13,3	17,9	17,9
Telekomunikacja i Media	Kurs [PLN]	Kapitalizacja mln PLN	P/E			P/BV			EV/EBITDA			ROE [%]		
			2023	2024	2025	2023	2024	2025	2023	2024	2025	2023	2024	2025
Cyfrowy Polsat	16,65	10 648	20,7	13,4	9,0	0,6	0,6	0,6	6,6	6,1	5,5	5,8	4,7	5,2
Orange Polska	7,27	9 536	11,3	13,1	11,3	0,7	0,7	0,7	5,2	5,1	4,8	5,3	5,5	5,2
Wirtualna Polska	116,80	3 421	19,4	15,6	12,9	3,4	3,0	2,6	9,1	8,3	7,6	21,7	19,3	18,8
Agora	8,20	382	26,5	-	30,4	0,6	0,6	0,5	11,4	9,2	8,4	-6,6	-6,6	-6,6
ATM GRUPA	3,65	308	8,5	6,9	5,9	1,0	1,0	0,9	4,8	4,8	4,1	-	-	-
Mediana	-	3 421,2	19,4	13,2	11,3	0,7	0,7	0,7	6,6	6,1	5,5	5,5	5,1	5,2
Producenci gier video	Kurs [PLN]	Kapitalizacja mln PLN	P/E			P/BV			EV/EBITDA			ROE [%]		
			2023	2024	2025	2023	2024	2025	2023	2024	2025	2023	2024	2025
CD Projekt SA	125,00	12 596	33,2	54,4	68,9	5,5	5,2	4,9	21,3	33,0	35,4	16,3	17,0	10,9
Playway	401,00	2 647	14,1	14,2	11,0	4,9	4,4	4,6	10,5	10,5	8,1	31,1	34,0	33,1
TEN Square Games	84,00	616	13,0	9,0	8,8	1,6	1,6	1,4	6,1	4,8	4,6	27,5	17,4	19,3
11 bit studios SA	632,00	1 528	56,6	8,7	9,2	5,5	3,4	3,5	49,0	6,1	6,9	11,1	10,6	36,2
Mediana	-	2 087	23,7	11,6	10,1	5,2	3,9	4,1	15,9	8,3	7,5	21,9	17,2	26,2
Odzież i obuwie	Kurs [PLN]	Kapitalizacja mln PLN	P/E			P/BV			EV/EBITDA			ROE [%]		
			2023	2024	2025	2023	2024	2025	2023	2024	2025	2023	2024	2025
LPP	12390,00	22 974	19,9	17,3	13,4	6,0	5,0	4,3	11,0	8,7	7,0	35,0	32,7	31,0
CCC	47,35	2 598	-	-	27,6	3,3	3,7	3,3	10,4	7,6	6,0	-11,6	-21,6	-20,1
Monnari Trade	5,24	160	10,5	8,7	8,7	-	-	-	4,1	3,8	3,6	24,7	24,7	24,7
Answeare.com	37,20	651	24,8	16,2	12,2	3,4	2,8	2,2	13,1	10,0	8,5	10,6	13,1	16,5
Mediana	-	1 624	19,9	16,2	12,8	3,4	3,7	3,3	10,7	8,2	6,5	17,7	18,9	20,6
Dystrybucja	Kurs [PLN]	Kapitalizacja mln PLN	P/E			P/BV			EV/EBITDA			ROE [%]		
			2023	2024	2025	2023	2024	2025	2023	2024	2025	2023	2024	2025
Allegro	35,52	37 536	40,3	25,7	18,8	3,8	3,3	2,8	17,9	14,2	11,7	-7,2	7,5	12,5
Dino Polska	424,30	41 598	27,1	20,8	16,9	7,4	5,5	4,3	18,2	14,8	12,5	31,3	30,2	29,2
Inter Cars	524,00	7 424	8,6	7,7	7,0	1,6	1,3	1,1	6,6	5,9	5,5	22,5	21,0	19,3
Eurocash	17,03	2 370	27,5	12,4	8,3	2,7	2,4	2,0	4,8	4,5	4,1	3,3	11,0	17,7
Neuca	704,00	3 166	22,8	17,6	15,7	3,3	2,9	2,6	10,3	8,9	7,9	14,4	14,2	16,3
Mediana	-	3 166	22,8	12,4	8,3	2,7	2,4	2,0	6,6	5,9	5,5	14,4	14,2	17,7
Spożywcze	Kurs [PLN]	Kapitalizacja mln PLN	P/E			P/BV			EV/EBITDA			ROE [%]		
			2023	2024	2025	2023	2024	2025	2023	2024	2025	2023	2024	2025
Ambra	66,00	1 520	11,1	10,4	9,4	1,6	1,5	1,4	6,3	6,0	5,7	15,0	15,0	15,0
Wawel	544,00	816	-	-	-	-	-	-	10,8	-	-	5,1	5,1	5,1
MBW	9,70	1 086	35,8	35,8	30,7	1,2	1,1	1,1	15,4	14,3	13,3	3,0	3,2	3,3
Mediana	-	1 086	23,5	23,1	20,0	1,4	1,3	1,2	10,8	10,1	9,5	5,1	5,1	5,1

Źródło: DM BPS, Bloomberg

SPÓŁKI I MNOŻNIKI RYNKOWE

Energia	Kurs [PLN]	Kapitalizacja mln PLN	P/E			P/BV			EV/EBITDA			ROE [%]		
			2023	2024	2025	2023	2024	2025	2023	2024	2025	2023	2024	2025
PGE	7,20	16 155	7,4	5,6	4,3	0,3	0,3	0,3	3,4	2,8	2,5	6,8	4,6	4,7
Enea	7,01	4 332	1,3	3,4	2,9	0,2	0,3	0,2	2,8	4,2	4,0	7,5	15,8	8,7
Tauron	2,42	4 238	2,8	2,5	2,2	0,2	0,2	0,2	3,8	3,9	3,8	2,8	7,6	8,6
Onde	11,10	611	111,0	37,0	111,0	1,6	1,6	1,5	6,7	16,3	23,8	1,6	2,0	2,8
Polenergia	83,20	7 335	17,3	14,0	12,7	1,6	1,5	1,3	14,1	11,7	10,8	7,1	8,3	9,4
ZE PAK	22,00	1 118	12,6	40,7	-	1,1	1,1	-	10,3	12,8	-	33,3	20,7	11,9
Mediana	-	4 285	10,0	9,8	4,3	0,7	0,7	0,3	5,3	7,9	4,0	7,0	7,9	8,6
Chemia	Kurs [PLN]	Kapitalizacja mln PLN	P/E			P/BV			EV/EBITDA			ROE [%]		
			2023	2024	2025	2023	2024	2025	2023	2024	2025	2023	2024	2025
Grupa Azoty	26,88	2 666	33,6	8,8	3,9	0,3	0,3	-	19,5	6,8	5,2	18,1	3,4	3,2
Ciech	48,35	2 548	7,6	11,6	12,2	0,8	0,8	0,8	4,0	4,6	4,7	15,7	12,3	9,7
PCC Rokita	104,80	2 081	-	-	-	-	-	-	2,3	3,1	4,2	14,8	14,8	14,8
Mediana	-	2 548	20,6	10,2	8,1	0,5	0,6	0,8	4,0	4,6	4,7	15,7	12,3	9,7
Przemysł	Kurs [PLN]	Kapitalizacja mln PLN	P/E			P/BV			EV/EBITDA			ROE [%]		
			2023	2024	2025	2023	2024	2025	2023	2024	2025	2023	2024	2025
Grupa Kęty	577,00	5 568	12,5	11,8	10,5	3,1	3,1	2,9	8,5	7,3	6,8	37,0	-	22,7
Famur	#N/A N/A	#N/A N/A	-	-	-	-	-	-	-	-	-	9,6	11,9	12,0
Stalprodukt	308,00	1 719	5,1	7,0	8,7	0,4	0,4	0,4	1,9	2,3	2,8	13,6	10,4	8,6
Wielton	8,75	528	7,0	5,3	4,6	0,9	0,8	0,7	5,2	4,7	4,4	18,0	18,0	18,0
Alumetal	81,40	1 273	9,5	9,0	8,4	1,7	1,8	1,7	6,3	6,8	6,5	30,5	24,6	22,7
Mangata Holding	103,00	688	8,2	7,7	7,0	1,2	1,1	1,0	5,8	5,4	5,2	19,7	18,3	17,1
Amica	84,60	658	16,3	8,0	6,6	0,6	0,5	0,5	6,7	4,7	4,1	-	2,4	3,5
Mediana	-	1 273	8,8	7,8	7,7	1,0	0,9	0,8	6,1	5,1	4,8	18,8	15,0	17,1
Biotechnologia	Kurs [PLN]	Kapitalizacja mln PLN	P/E			P/BV			EV/EBITDA			ROE [%]		
			2023	2024	2025	2023	2024	2025	2023	2024	2025	2023	2024	2025
BioMedLublin	5,64	396	282,0	51,3	25,6	2,7	2,5	2,3	18,8	11,4	7,1	7,7	6,5	7,8
Ryvu Therapeutics	58,00	1 341	-	-	17,4	4,6	8,0	5,5	-	-	10,1	-7,5	-32,6	-32,8
Captor Therapeutics	162,00	675	-	-	-	12,2	4,2	15,7	-	-	-	-25,8	-42,4	-118,0
Celon Pharma	15,30	781	-	-	-	1,6	1,8	1,9	23,5	40,7	19,4	-7,1	-4,7	-8,6
Molecure	20,10	283	-	-	-	-	-	-	-	-	-	-11,4	-11,4	-11,4
Selvita	76,80	1 410	40,1	22,4	17,2	4,6	3,7	3,1	17,0	12,0	9,6	17,0	12,3	14,1
Mediana	-	728	161,1	36,8	17,4	4,6	3,7	3,1	18,8	12,0	9,9	-7,3	-8,1	-10,0

Źródło: DM BPS, Bloomberg

Dom Maklerski Banku BPS SA

ul. Grzybowska 81, 00-844 Warszawa,
tel.: +48 22 53 95 555, fax.: +48 22 53 95 556
www.dmbps.pl
dm@dmbps.pl

Sporządzone przez Departament Analiz:

Tomasz Czarnecki, MPW
Dyrektor Departamentu Analiz
tomasz.czarnecki@dmbps.pl
tel.: (22) 53 95 542

Jacek Borawski
Analityk Techniczny

Artur Wizner, MPW
Analityk
artur.wizner@dmbps.pl
tel.: (22) 53 95 548

Dr Łukasz Bryl
Analityk
lukasz.bryl@dmbps.pl
tel.: 785 500 874

Dane kontaktowe do Departamentu Sprzedaży:

Dariusz Stasiak, MPW
Dyrektor Departamentu Sprzedaży
dariusz.stasiak@dmbps.pl
tel.: +48 (22) 53 95 084

Krzysztof Jeż, MPW
krzysztof.jez@dmbps.pl
tel.: + 48 (22) 53 95 559

Lech Kucharski, MPW
lech.kucharski@dmbps.pl
tel.: + 48 (22) 53 95 522

Tomasz Kublik, MPW
tomasz.kublik@dmbps.pl
tel.: + 48 (22) 53 95 511

Tomasz Wojna
tomasz.wojna@dmbps.pl
tel.: + 48 (22) 53 95 541

Wyjaśnienia dotyczące stosowanej terminologii fachowej i wskaźników:

Dług netto – suma zobowiązań oprocentowanych pomniejszona o środki pieniężne i ich ekwiwalenty
EBIT – wynik na działalności operacyjnej
EBITDA – wynik działalności operacyjnej przed potrąceniem salda na działalności finansowej, opodatkowaniem i amortyzacją.
EV – (wartość ekonomiczna; EV= MC + dług netto) suma kapitalizacji i długu netto
Marża brutto na sprzedaży – relacja zysku brutto na sprzedaży do przychodów ze sprzedaży
Marża EBIT – (EBIT/Przychody ze sprzedaży) relacja zysk z działalności operacyjnej do przychodów ze sprzedaży
Marża EBITDA – (EBITDA/Przychody ze sprzedaży) relacja EBITDA do przychodów ze sprzedaży
EBIT/EV – iloraz zysku z działalności operacyjnej i wartości ekonomicznej (suma kapitalizacji i długu netto)
MC/EBIT – iloraz kapitalizacji (iloczyn kursu akcji i liczby akcji) oraz zysku z działalności operacyjnej
MC/S – iloraz kapitalizacji (liczba wyemitowanych akcji razy kurs akcji) i przychodów ze sprzedaży
P/E – (Cena/Zysk) relacja kurs akcji do prognozowanego rocznego zysku netto przypadający na akcję
P/BV – (Cena/Wartość Księgową) relacja kursu akcji do prognozowanej wartości księgowej przypadającej na akcję
P/CF – [Cena/(zysk netto + amortyzacja)] relacja kursu akcji do sumy przypadającego na akcję zysku netto i amortyzacji
Stopa dywidendy – (DY) dywidenda na akcję podzielona przez kurs akcji
Wskaźnik wypłaty dywidendy – (D/E) relacja dywidenda przypadająca na akcję do zysk na akcję
Wskaźnik pokrycia dywidendy – (E/D) relacja zysku na akcję do dywidendy na akcję

Opracowanie wyraża wiedzę oraz poglądy autorów według stanu na dzień jego sporządzenia. Autorzy nie uwzględniają w opracowaniu jakichkolwiek szczególnych zamierzeń inwestycyjnych, szczególnych celów inwestycyjnych, sytuacji finansowej ani szczególnych potrzeb czy żądań potencjalnych odbiorców. Opracowanie publikowane jest w celach wyłącznie informacyjnych lub marketingowych i nie powinno być interpretowane jako (1) osobista rekomendacja, (1) porada inwestycyjna, prawna, lub innego typu, ani jako (2) zachęta do działania, inwestowania czy pozbywania się inwestycji w szczególny sposób, bądź (4) ocena lub zapewnienie opłacalności inwestycji w instrumenty finansowe objęte opracowaniem.

W szczególności opracowanie nie stanowi „badania inwestycyjnego” lub „publikacji handlowej” w rozumieniu Rozporządzenia Delegowanego Komisji (UE) 2017/565 z dnia 25 kwietnia 2016 r. uzupełniającego dyrektywę Parlamentu Europejskiego i Rady 2014/65/UE w odniesieniu do wymogów organizacyjnych i warunków prowadzenia działalności przez firmy inwestycyjne oraz pojęć zdefiniowanych na potrzeby tej dyrektywy, bądź „rekomendacji” w rozumieniu Rozporządzenia Parlamentu Europejskiego i Rady (UE) NR 596/2014 z dnia 16 kwietnia 2014 r. w sprawie nadużyć na rynku (rozporządzenie w sprawie nadużyć na rynku) oraz uchylającego dyrektywę 2003/6/WE Parlamentu Europejskiego i Rady i dyrektywy Komisji 2003/124/WE, 2003/125/WE i 2004/72/WE.

Opracowanie zostało sporządzone z zachowaniem należytej staranności i rzetelności przy zachowaniu zasad metodologicznej poprawności na podstawie ogólnodostępnych informacji, w dniu publikacji opracowania, pozyskanych ze źródeł wiarygodnych dla Domu Maklerskiego Banku BPS S.A. Dom Maklerski Banku BPS S.A. nie gwarantuje ich kompletności, prawdziwości lub dokładności.

Dom Maklerski Banku BPS S.A. nie ponosi odpowiedzialności za ewentualne decyzje inwestycyjne podjęte na podstawie niniejszego opracowania ani za ewentualne szkody poniesione w wyniku tych decyzji inwestycyjnych. Opracowanie nie powinno być interpretowane jako oświadczenie ani gwarancja (zarówno wyraźna, jak i implikowana) w zakresie generowania zysku z tytułu prezentowanej strategii inwestycyjnej.

Inwestowanie na rynku kapitałowym wiąże się z możliwością utraty części lub całości zainwestowanego kapitału. Szczegółowe informacje o ryzykach związanych z inwestowaniem w instrumenty finansowe dostępne są na stronie internetowej DMBPS: www.dmbps.pl w zakładce Regulacje i dokumenty.

Dom Maklerski Banku BPS S.A., jego akcjonariusze lub pracownicy mogą posiadać długie lub krótkie pozycje powstałe w wyniku transakcji zawartych na instrumentach z rynków OTC lub innych instrumentach finansowych wymienionych w opracowaniu. Organem sprawującym nadzór nad działalnością Domu Maklerskiego Banku BPS S.A. jest Komisja Nadzoru Finansowego z siedzibą w Warszawie, przy ulicy Pięknej 20.

Powielanie bądź publikowanie w jakiegokolwiek formie niniejszego opracowania, lub jego części, oraz wykorzystywanie materiału do własnych opracowań celem publikacji, bez pisemnej zgody Domu Maklerskiego Banku BPS S.A. jest zabronione. Niniejsze opracowanie jest prawnie chronione zgodnie z **Ustawą z 4 lutego 1994 r. o prawie autorskim i prawach pokrewnych (Dz. U. 2019 poz. 1231)**.