

GPW - Indeksy					
Indeksy	Zamknięcie [pkt.]	Zmiana dzienna	Relatywnie do WIG	Zmiana tyg. [t/t]	Zmiana od początku roku
WIG	64 117,0	↓ -1,99%	-	0,94%	11,58%
WIG20	1 958,6	↓ -2,27%	-0,29%	0,97%	9,30%
mWIG40	4 652,1	↓ -2,29%	-0,31%	0,16%	11,98%
sWIG80	21 499,0	↓ -0,07%	1,96%	0,35%	22,88%

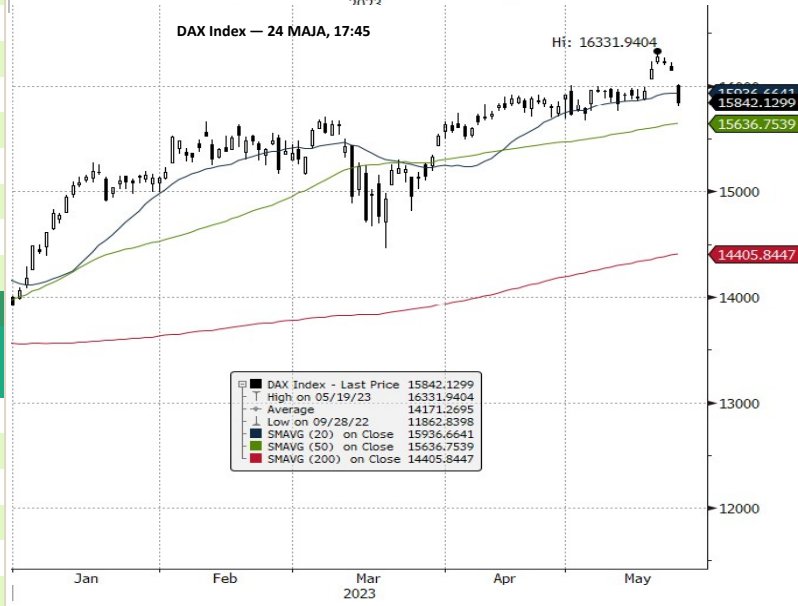
GPW - FW20					
Wybrane dane	Zamknięcie [pkt.]	Zmiana dzienna	Zmiana tyg. [t/t]	Zmiana od początku roku	
FW20M2320	1 968	0,0	↓ -2,38%	0,51%	7,01%

Indeksy zagraniczne - kursy zamknięcia				
Indeks	Kurs [pkt.]	Zmiana	Relatywnie do WIG	Zmiana od początku roku
BOVESPA (BRAZYLIA)	108 799,5	↓ -1,03%	0,98%	-0,85%
BUX (WĘGRY)	46 303,7	↓ -0,40%	1,62%	5,73%
CAC 40 (FRANCJA)	7 253,5	↓ -1,70%	0,30%	12,04%
DAX (NIEMCY)	15 842,1	↓ -1,92%	0,07%	13,78%
DIJA (USA)	32 799,9	↓ -0,77%	1,24%	-1,05%
EUROSTOXX 50 (EU)	4 263,7	↓ -1,81%	0,18%	12,39%
FTSE 100 (GB)	7 627,1	↓ -1,75%	0,24%	2,35%
ISE 100 (TURCJA)	4 424,9	↓ -1,03%	0,98%	-19,68%
MERVAL (ARGENTYNA)	341 669,3	↑ 0,26%	2,30%	69,07%
MSCI EM	970,9	↓ -0,79%	1,22%	1,52%
NASDAQ COMPOSITE (USA)	12 484,2	↓ -0,61%	1,41%	19,28%
PX (CZECHY)	1 317,3	↓ -0,21%	1,82%	9,61%
RTS (ROSJA)	1 044,0	↑ 0,57%	2,61%	7,62%
S&P 500	4 115,2	↓ -0,73%	1,29%	7,18%

Indeksy zagraniczne - kurs na godzinę: 8:26				
Indeks	Kurs [pkt.]	Zmiana	Relatywnie do WIG	Zmiana od początku roku
NIKKEI225 (JAPONIA)	30 801,1	↑ 0,39%	2,42%	18,04%
HANG SENG (HONG KONG)	18 645,0	↓ -2,23%	-0,25%	-5,74%
BSE 30 (INDIE)	61 571,2	↓ -0,33%	1,70%	1,20%
KOSPI 100 (KOREA Płd.)	2 534,1	↓ -0,06%	1,97%	13,31%
SHANGHAI A-SHARE (CHINY)	3 327,9	↓ -0,33%	1,70%	7,72%
SHANGHAI B-SHARE (CHINY)	282,4	↓ -1,35%	0,66%	0,91%

Kontrakty terminowe - kurs na godzinę: 8:26				
Futures	Kurs [pkt.]	Zmiana	Relatywnie do FWIG20	Zmiana od początku roku
EuroStoxx50 Futures	4 276,0	↑ 0,23%	2,67%	12,97%
CAC40 Futures	7 235,0	↑ 0,10%	2,54%	11,45%
DAX Futures	15 894,0	↑ 0,20%	2,64%	13,63%
S&P500 Futures	4 145,3	↑ 0,47%	2,92%	6,43%
DIJA Futures	32 765,0	↓ -0,99%	1,42%	-1,16%
NASDAQ Futures	13 838,5	↑ 1,38%	3,85%	24,23%

Waluty - kurs na godzinę: 08:26					
Waluta	Kurs [PLN]	Zmiana [PLN]	Relatywnie do WIG	Zmiana od początku roku	
EUR	4,5093	0,0049	↑ 0,11%	2,14%	-3,68%
CHF	4,6351	0,0056	↑ 0,12%	2,15%	-1,93%
USD	4,2002	0,0097	↑ 0,23%	2,27%	-4,08%
EUR/USD	1,0736	-0,0014	↓ -0,13%	1,90%	0,31%



Surowce - kursy zamknięcia				
Surowiec	Kurs	Zmiana [%]	Relatywnie do WIG	Zmiana od początku roku
ROPA WTI (USD za baryłkę)	73,9	↓ -0,54%	1,48%	-8,11%
MIEDŹ (USD za tonę)	7 960,5	↓ -0,95%	1,06%	-4,99%
ZŁOTO (USD za uncję)	1 969,7	↑ 0,02%	2,05%	7,61%
SREBRO (USD za uncję)	23,1	↓ -0,47%	1,55%	-4,34%
PLATYNA (USD za uncję)	1 025,4	↓ -0,40%	1,62%	-5,54%
GAZ ZIEMNY (USD za MMBtu)	2,4	↓ -0,29%	1,73%	-46,15%
W. KAMIENNY (USD za tonę)	160,3	↑ 0,16%	2,19%	-60,35%
CYNK (USD za tonę)	2 307,8	↓ -2,52%	-0,54%	-22,43%
ŻELAZO (CNY za tonę)	677,0	↓ -2,80%	-0,83%	-20,82%
CYNA (USD za tonę)	23 965,0	↓ -1,46%	0,54%	-3,40%
ALUMINIUM (USD za tonę)	2 205,0	↓ -0,99%	1,02%	-7,28%
OLÓW (USD za tonę)	2 049,0	↓ -1,16%	0,85%	-10,64%
NIKIEL (USD za tonę)	20732,0	↓ -1,50%	0,50%	-33,38%

Źródło: Bloomberg

Źródło: Bloomberg

Największe wzrosty											
WIG20				mWIG40				sWIG80			
Nazwa	Kurs	Wzrost	Obroty	Nazwa	Kurs	Wzrost	Obroty	Nazwa	Kurs	Wzrost	Obroty
JSW	42,4	↑ 3,8%	45 603 916	GRUPRACUJ	62,0	↑ 6,7%	1 091 987	MIRBUD	7,5	↑ 5,8%	8 708 771
PKNORLEN	64,4	↑ 0,4%	101 629 795	TSGAMES	82,0	↑ 3,8%	9 237 008	RAWLPLUG	15,8	↑ 3,9%	84 034
DINOPL	420,7	↓ -0,4%	58 365 683	COMARCH	145,0	↑ 2,1%	1 070 232	R22	65,2	↑ 3,2%	672 857
KETY	573,0	↓ -0,7%	5 251 665	BIOMEDLUB	6,0	↑ 1,4%	1 053 609	FERRO	30,9	↑ 2,7%	90 279
PEPCO	41,2	↓ -1,2%	11 874 126	BUDIMEX	343,0	↑ 0,9%	4 832 251	PHOTON	12,3	↑ 2,5%	388 985

Największe spadki											
WIG20				mWIG40				sWIG80			
Nazwa	Kurs	Spadek	Obroty	Nazwa	Kurs	Spadek	Obroty	Nazwa	Kurs	Spadek	Obroty
LPP	12450,0	↓ -5,8%	29 912 210	PKPCARGO	18,5	↓ -6,0%	4 903 604	SPYROSOFT	459,0	↓ -5,2%	900 850
CDPROJEKT	114,4	↓ -5,5%	62 291 261	GRENEVIA	3,2	↓ -4,9%	621 462	VOTUM	50,4	↓ -4,0%	1 485 136
KGHM	105,7	↓ -4,8%	118 421 901	NEUCA	696,0	↓ -4,7%	3 437 328	AGORA	7,8	↓ -3,9%	117 633
CYFRPLSAT	16,8	↓ -4,5%	9 586 349	WIRTUALNA	115,2	↓ -4,5%	1 694 622	KOGENERA	33,6	↓ -3,7%	291 209
ALIOR	42,8	↓ -3,3%	6 557 978	GRUPAAZOTY	26,6	↓ -4,5%	10 186 731	UNIMOT	116,2	↓ -3,2%	1 756 973

Największe obroty											
WIG20				mWIG40				sWIG80			
Nazwa	Kurs	Zmiana	Obroty	Nazwa	Kurs	Zmiana	Obroty	Nazwa	Kurs	Zmiana	Obroty
ALLEGRO	36,8	↓ -2,8%	146 673 856	TAURONPE	2,4	↑ 0,7%	14 179 882	ENTER	47,9	↑ 1,1%	9 772 798
KGHM	105,7	↓ -4,8%	118 421 901	XTB	40,0	↓ -1,7%	12 898 441	MIRBUD	7,5	↑ 5,8%	8 708 771
PKNORLEN	64,4	↑ 0,4%	101 629 795	GRUPAAZOTY	26,6	↓ -4,5%	10 186 731	CIGAMES	5,2	↓ -2,2%	3 701 235
PEKAO	99,9	↓ -2,7%	71 139 070	HANDLOWY	77,4	↓ -3,1%	9 942 120	TORPOL	15,4	↑ 0,1%	2 574 570
PZU	40,4	↓ -1,4%	66 973 965	TSGAMES	82,0	↑ 3,8%	9 237 008	TIM	49,3	↑ 0,0%	2 293 484

CATALYST											
Catalyst - największe obroty											
Nazwa	Kurs	Zmiana	Obroty	Nazwa	Kurs	Zmiana	Obroty	Nazwa	Kurs	Zmiana	Obroty
WZ0124	100,5	↓ -0,1%	1 638 540	OK0724	93,6	↓ -0,2%	219 130	PRF0425	100,4	↑ 0,4%	115 105
PGE0526	100,9	↓ -0,2%	998 214	KRU0224	100,3	↓ -0,7%	145 135	WZ0524	100,3	↑ 0,0%	102 116
TPE1025	100,5	↑ 0,2%	992 332	GHE0124	96,4	↑ 0,0%	144 230	PRF0125	101,9	↓ -0,1%	94 628
FPC0630	75,2	↓ -2,3%	314 429	FPC0631	96,0	↑ 0,3%	118 945	ALR1025	100,1	↑ 0,1%	75 312
FPC0427	84,3	↓ -0,4%	227 904	PRF0425	100,4	↑ 0,4%	115 105	GHS0124	96,0	↑ 0,0%	49 152

Źródło: GPW

**Informacja dnia
OPONEO.PL SA**

Strata netto j.d. Oponeo w I kw. 2023 r. wyniosła 3,2 mln zł. Strata netto j.d. Oponeo w I kw. 2023 r. wyniosła 3,2 mln zł wobec 2,8 mln zł straty rok wcześniej - poinformowała spółka w raporcie kwartalnym. Analitycy ankietowani przez PAP Biznes spodziewali się w tym okresie 6-8 mln zł straty netto. Jak podano, na niższy wynik finansowy netto miał wpływ przede wszystkim wzrost kosztów operacyjnych. Najbardziej wzrosły koszty zużycia materiałów i energii - o 183,6 proc., następnie amortyzacji o 49,7 proc. oraz usług obcych o 6,4 proc. W pierwszym kwartale 2023 roku grupa miała 5,8 mln zł straty EBIT i 292,2 mln zł przychodów. W analogicznym okresie poprzedniego roku strata operacyjna wyniosła 3,7 mln zł, a przychody 275,9 mln zł. Oczekiwania analityków co do przychodów w pierwszym kwartale 2023 r. znajdowały się w przedziale 289,1-291 mln zł, a w przypadku straty operacyjnej w przedziale 4,6-7,2 mln zł. W pierwszym kwartale 2023 roku grupa sprzedała w sumie 643,9 tys. sztuk opon (spadek o 4,9 proc. w porównaniu do analogicznego okresu roku poprzedniego) oraz 26,9 tys. sztuk felg zarówno aluminiowych, jak i stalowych (spadek o 27,9 proc. w odniesieniu do pierwszego kwartału 2022). "Niższa sprzedaż opon w I kwartale 2023 roku wynikała przede wszystkim z mniejszej o ponad 17 proc. sprzedaży opon zimowych (sezon sprzedaży opon zimowych przypadał głównie w miesiącach październik-grudzień 2022, inaczej zaś rozłożyła się sprzedaż opon zimowych w poprzednim sezonie). Zmniejszenie sprzedaży opon letnich o 5,2 proc. w I kwartale 2023 roku wynikało z opóźnienia sezonu wymiany opon na letnie w stosunku do roku ubiegłego i zostało prawie w całości skompensowane zwiększoną o 4,9 proc. sprzedażą opon całorocznych" - napisano w raporcie. (...) (PAP Biznes)

Komentarz DM Banku BPS. Strata netto (zarówno na poziomie skonsolidowanym jak i jednostki dominującej) w I kwartale nie jest niczym nadzwyczajnym w działalności Oponeo, ponieważ jest to spółka, której sprzedaż jest naznaczona sezonowością. Największe przychody oraz zysk netto Spółka osiąga w II i IV kwartale (sezon wymiany i zakupu opon), najniższe zaś w I i III kwartale. Na poziomie przychodów Oponeo wypracowało wyższą sprzedaż niż w zeszłym roku (wzrost o 6 proc. r/r) mimo spadków wolumenowych (Spółka sprzedała łącznie 643,9 tys. sztuk opon, co oznacza spadek o 4,9 proc. r/r oraz 26,9 tys. sztuk felg, co oznacza spadek o 27,9 proc. r/r). Tym samym Spółka realizuje dość powszechną strategię charakterystyczną dla środowiska podwyższonej inflacji, jaką jest w obliczu słabszego popytu na oferowanie produktów po wyższych cenach tak, by zneutralizować spadki wolumenowe. Z kolei, wyższa niż w zeszłym roku strata wynika z presji kosztowej, głównie kosztów zużycia materiałów i energii (wzrost o 183,6 proc.). Oponeo zaskoczyło jednak pozytywnie wielkością straty netto (konsensus zakładał przedział 6-8 mln zł, podczas gdy faktyczna strata wyniosła 3,2 mln zł). Notowania Oponeo na początku kwietnia weszły w trend wzrostowy – wzrost wyniósł dotychczas ok. 25 proc. W naszej ocenie, mimo straty netto, Spółka ma szansę na kontynuację wzrostów za czym przemawia fakt, że faktyczna strata była mniejsza od oczekiwanej. Niemniej jednak, na rynku może wciąż panować negatywny sentyment związany z impasem rozmów ws. podniesienia limitu zadłużenia USA, co będzie miało wpływ na notowania spółek pokazujących wyniki. (Ł. Bryl)

**Informacja dnia
Enea SA**

Enea miała w I kw. 202,2 mln zł zysku netto j.d., zgodnie z szacunkami. Grupa Enea miała w I kwartale 2023 roku 202,2 mln zł zysku netto j.d., zgodnie z wcześniejszymi szacunkami - podała spółka w raporcie. Przychody wyniosły 12,53 mld zł, EBITDA ok. 1,04 mld zł, a zysk operacyjny 611,5 mln zł. Rok wcześniej, w pierwszym kwartale 2022 r., grupa miała 7,25 mld zł przychodów, 495 mln zł zysku netto j.d., 0,95 mld zł EBITDA i 573,3 mln zł zysku operacyjnego. 9 maja Enea szacowała, że miała w pierwszym kwartale 2023 roku 1,04 mld zł EBITDA, 12,53 mld zł przychodów i 202 mln zł zysku netto j.d. W pierwszym kwartale 2023 r. obszar Wytwarzania odnotował wynik EBITDA na poziomie 490,3 mln zł (spadek rdr o 129,8 mln zł). Jak podano, niższy wynik EBITDA wynika głównie ze spadku wyniku EBITDA w Segmencie Elektrowni Systemowych (w efekcie wystąpienia nowej pozycji kosztowej tj. kosztów z tytułu odpisu na Fundusz Wypłaty Różnicy Ceny, przy jednoczesnym wzroście jednostkowej marży na wytwarzaniu, marży na odkupie i na Rynku Bilansującym). Jednocześnie, odnotowano wzrost wyniku EBITDA w Segmencie OZE (głównie wyższa cena energii elektrycznej, przy jednoczesnym wzroście kosztów biomasy oraz wystąpieniu kosztów z tytułu odpisu na Fundusz Wypłaty Różnicy Ceny). (...) (PAP Biznes)

**Informacja dnia
DEVELIA SA**

Develia chce przeznaczyć na wypłatę dywidendy 179 mln zł. Zarząd Develii rekomenduje przeznaczenie na wypłatę dywidendy 179 mln zł - podała spółka w komunikacie. Kwota 117,7 mln zł, z zysku za 2022 r., ma zostać przeznaczona na kapitał zapasowy. Proponowany dzień dywidendy to 14 lipca, a dywidenda miałaby zostać wypłacona w dwóch transzach - 21 lipca (107,4 mln zł) i 13 października (71,6 mln zł). Jak podano, rada nadzorcza pozytywnie zaopiniowała rekomendację zarządu. W 2022 roku Develia wypłaciła 0,45 zł dywidendy na akcję, przeznaczając na ten cel 201,4 mln zł. (PAP Biznes)

**Informacja dnia
GPW SA**

GPW planuje w latach '23-'27 średnioroczne przychody w wys. 498 mln zł i EBITDA w wys. 215 mln zł. Grupa GPW w perspektywie lat 2023-2027 planuje osiągnąć średnioroczne przychody w wysokości 498 mln zł oraz średnioroczną EBITDA w wysokości 215 mln zł - podała spółka w strategii. W okresie objętym strategią nastąpić ma wzrost marży EBITDA do 50 proc. Jak podano, wzrost przychodów w 2027 r., w porównaniu do 2023 r., wyniesie 157 mln zł, z tego 101 mln zł przypada na nowe inicjatywy strategiczne. Strategia zakłada, że w perspektywie lat 2023-2027 średniorocznie ok. 35 proc. przychodów grupy będą stanowić tzw. przychody powtarzalne, czyli przychody niezależne od wartości obrotów instrumentami finansowymi, w tym m.in. usługi sprzedaży danych oraz regularne opłaty od emitentów. *"Pozwoli to na zwiększenie bezpieczeństwa finansowego spółki i zwiększy przewidywalność jej wyników"* - napisano. Strategia na lata 2023-2027 skupia się na trzech filarach wzrostu grupy: obrót, dane i technologia oraz nowe modele biznesowe. Zakłada realizację szeregu inicjatyw optymalizacyjnych zorientowanych na poprawę efektywności operacyjnej. (...) (PAP Biznes)

**Informacja dnia
HUB.TECH SA**

Decyzje KNF w sprawie podjęcia zawieszono postępowania i umorzenia postępowania w sprawie zatwierdzenia Prospektu Emisyjnego Spółki InventionBio S.A. Zarząd Spółki Hub.Tech S.A. z siedzibą w Bydgoszczy ("Emitent"), w nawiązaniu do raportów ESPI 3/2023 z dnia 2 lutego 2023 r., raportu ESPI nr 6/2023 z dnia 7 lutego 2023 r. oraz raportu ESPI 11/2023 z dnia 28 kwietnia 2023 r., informuje, że w dniu 22 maja 2023 r. Komisja Nadzoru Finansowego podjęła decyzję o podjęciu zawieszono na wniosek Inventionbio S.A. - spółki zależnej Emitenta postępowania w sprawie zatwierdzenia Prospektu Emisyjnego InventionBio S.A. oraz decyzję o umorzeniu podjętego postępowania w przedmiocie zatwierdzenia tegoż Prospektu Emisyjnego. (...) (ESPI RB NR 13/23)

**Informacja dnia
ASSECO
POLAND SA**

Zysk netto Asseco Poland w I kw. wyniósł 108,1 mln zł, zgodnie z szacunkami. Zysk netto j.d. grupy Asseco Poland w pierwszym kwartale 2023 roku wyniósł 108,1 mln zł, w porównaniu do 107,6 mln zł zysku przed rokiem - wynika z raportu kwartalnego. Wynik jest zgodny z wcześniejszymi szacunkami spółki. Zysk operacyjny grupy w pierwszym kwartale wyniósł 397,6 mln zł (+2,8 proc. r/r), a EBITDA wyniosła 622,5 mln zł (+3,6 proc. r/r). Analitycy ankietowani przez PAP Biznes szacowali wyniki odpowiednio na 390,6 mln zł i 614,9 mln zł. Przychody wzrosły r/r o 7,1 proc. i wyniosły 4.335,4 mln zł. Były o 1 proc. niższe od konsensusu. Asseco Poland podało, że w ujęciu sektorowym przychody rozłożyły się następująco: przedsiębiorstwa – 44 proc., bankowość i finanse – 33 proc. oraz instytucje publiczne – 23 proc. (...) (PAP Biznes)

**Informacja dnia
POLENERGIA SA**

Polenergia miała w I kw. 201,3 mln zł skorygowanej EBITDA, zgodnie z szacunkami, Polenergia miała w pierwszym kwartale 2023 r. 201,3 mln zł skorygowanej EBITDA, czyli o 22,4 mln zł więcej niż w rok wcześniej. Skorygowany zysk netto wyniósł 122,2 mln zł, co stanowi wzrost o 6,7 mln zł rdr - wynika z raportu kwartalnego. Wyniki są zgodne z szacunkami. Jak podano w komunikacie prasowym, skorygowany wynik EBITDA był wyższy głównie ze względu na wyższy wynik segmentu farm wiatrowych (o 63,3 mln zł), co jest przede wszystkim konsekwencją rozpoczęcia produkcji w farmach wiatrowych Dębisk i Kostomłoty. Wzrost ten został częściowo skompensowany przez niższe wyniki w segmencie obrotu i sprzedaży (o 23,6 mln zł), segmencie gazu i czystych paliw (o 7,8 mln zł) oraz segmencie dystrybucji (o 8,1 mln zł). Przychody ze sprzedaży grupy za pierwszy kwartał 2023 r. były niższe od ubiegłorocznych o 1.008,6 mln zł, co jest spowodowane głównie niższymi przychodami w segmencie obrotu i sprzedaży (o 1.081,7 mln zł), częściowo skompensowanymi przez wyższe przychody w segmencie farm wiatrowych (o 72 mln zł). (...) (PAP Biznes)

- Informacja dnia**
POLWAX SA
- Polwax wypłaci 0,2 zł dywidendy na akcję.** Walne zgromadzenie Polwaksu podjęło uchwałę ws. podziału zysku za rok 2022. Spółka wypłaci łącznie 6,18 mln zł dywidendy, czyli 0,2 zł na akcję - podała spółka w komunikacie. Pozostała część zysku, w wysokości 2,15 mln zł, przeznaczona zostanie na kapitał zapasowy. Dniem ustalenia prawa do dywidendy jest 5 czerwca. Wypłata nastąpi 23 lipca. Przed rokiem spółka wypłaciła 0,08 zł dywidendy na akcję. (PAP Biznes)
- Informacja dnia**
PUŁAWY SA
- NWZ "Puławy" wyraziło zgodę na zmianę w budżecie projektu budowy bloku energetycznego.** Walne zgromadzenie Grupy Azoty Zakłady Azotowe "Puławy" wyraziło zgodę na zwiększenie budżetu projektu "Budowa bloku energetycznego w oparciu o paliwo węglowe" o 30 mln zł do 1.230 mln zł, bez podatku od towarów i usług – wynika z podjętych uchwał. Pod koniec kwietnia rada nadzorcza pozytywnie zaopiniowała wniosek do WZ dotyczący zwiększenia budżetu projektu. Jak podawano, przyczyną wniosku są roszczenia generalnego wykonawcy w zakresie zmian kontraktu, w szczególności dotyczących wartości i terminu jego zakończenia. (PAP Biznes)
- Informacja dnia**
ALLEGRO.EU SA
- Skorygowana EBITDA grupy Allegro w I kw. '23 wyniosła 530,9 mln zł wobec 481,5 mln zł konsensusu.** Skorygowana EBITDA grupy Allegro w pierwszym kwartale 2023 roku wzrosła o 14,7 proc. do 530,9 mln zł. Konsensus PAP Biznes zakładał 481,5 mln zł. Przychody z działalności w Polsce wzrosły w pierwszym kwartale o 22,7 proc. r/r do 1,71 mld zł. Uwzględniając nowo nabyte spółki, liczba ta wzrosła o 66,7 proc. r/r do 2,321 mld zł. Konsensus zakładał 2,288 mld zł przychodów. Skonsolidowana wartość GMV, uwzględniająca Grupę MALL i WE|DO, wzrosła o 21,4 proc. r/r. do 13,139 mld zł. Wartość sprzedaży brutto (GMV) z działalności w Polsce wzrosła w pierwszym kwartale o 14 proc. r/r do 12,34 mld zł. (...) (PAP Biznes)
- Informacja dnia**
GTC SA
- GTC chce przeznaczyć zysk za '22 na kapitał zapasowy.** Rada nadzorcza Globe Trade Centre, kierując się rekomendacją zarządu, wydała pozytywną opinię w sprawie odstąpienia od opublikowanej polityki w zakresie dywidendy i przeznaczenia w całości zysku za 2022 r. na kapitał zapasowy - podała GTC w komunikacie. (...) (PAP Biznes)
- Informacja dnia**
PRACUJ.PL SA
- Skor. EBITDA Grupy Pracuj w I kw. 2023 r. wyniosła 83,9 mln zł, wobec 78 mln zł konsensusu.** Skorygowana EBITDA Grupy Pracuj w pierwszym kwartale 2023 r. wyniosła 83,9 mln zł - wynika z raportu kwartalnego spółki. Konsensus PAP Biznes zakładał 78 mln zł skorygowanej EBITDA. Zysk netto j.d. w pierwszym kwartale 2023 r. wyniósł ok. 51,7 mln zł, podczas gdy rynek oczekiwał 48,2 mln zł, a skonsolidowane przychody 185,4 mln zł, w porównaniu do 178,6 mln zł konsensusu. EBIT wyniósł 76,4 mln zł, podczas gdy konsensus zakładał 72,2 mln zł zysku. Dla porównania, w pierwszym kwartale 2022 r. Grupa Pracuj miała 142,1 mln zł przychodów, 68,7 mln zł EBIT, 79,9 mln zł skorygowanej EBITDA i 55,2 mln zł zysku netto j.d. (...) (PAP Biznes)
- Informacja dnia**
PKN ORLEN SA
- EBITDA LIFO Orlenu w I kw. '23 wyniosła 17,15 mld zł.** EBITDA LIFO grupy PKN Orlen w pierwszym kwartale 2023 roku wyniosła 17,15 mld zł - podała spółka w prezentacji wynikowej. Analitycy spodziewali się, że oczyszczona EBITDA LIFO wyniesie 17,37 mld zł. Przychody ze sprzedaży wyniosły w pierwszym kwartale 110 mld zł, a analitycy spodziewali się 99 mld zł przychodów. EBITDA raportowana wyniosła 16 mld zł w pierwszym kwartale wobec oczekiwań na poziomie 17,18 mld zł. Zysk netto PKN Orlen sięgnął w pierwszym kwartale 9 mld zł, a analitycy spodziewali się 10 mld zł zysku netto. Wyniki rok do roku nie są porównywalne, gdyż w 2022 roku PKN Orlen sfinalizował przejęcie Grupy Lotos i PGNiG. Orlen podał w prezentacji, że konsolidacja wyników Grupy Orlen i Grupy PGNiG zwiększyła EBITDA LIFO o 0,8 mld zł. (PAP Biznes)

WIG20 FUTURES



Źródło: Bloomberg

Komentarz DM Banku BPS. WIG20 po wybiciu górą z konsolidacji między 1860-1960 pkt. oraz mocnej wtorkowej sesji, na której został wyznaczony nowy lokalny szczyt na poziomie 2026,29 pkt., w środę miała miejsce korekta. Z technicznego punktu widzenia, górne ograniczenie konsolidacji działa w tej chwili jako wsparcie, więc jego przetestowanie nie przekreśla jeszcze pro-wzrostowego średnioterminowego układu. Bardzo istotny będzie poziom, na którym indeks zakończy tydzień. Ostatecznie indeks WIG20 zakończył notowania spadkiem o 2,27 proc. i zamknął sesję na poziomie 1958,63 pkt., Indeks szerokiego rynku WIG również stracił na zamknięciu 1,99 proc. i osiągnął poziom 64116,96 pkt., indeksy mniejszych spółek, również zakończyły sesję spadkami, mWIG40 stracił 2,29 proc. i zakończył notowania na poziomie 4652,10 pkt., natomiast sWIG80 zakończył sesję spadkiem o 0,07 proc. na poziomie 21499,01 pkt. Obroty na rynku nieznacznie wzrosły w stosunku poprzedniej sesji i wyniosły 1,05 mld zł wobec 1,02 mld zł poprzedniego dnia. LOP na serii FW20M23 wzrosła i osiągnęła na zamknięciu wartość 67518 wobec 65657 pozycji na zamknięciu poprzedniego dnia, a volumen obrotu wyniósł 34237 wobec 24999 kontraktów poprzedniego dnia.. (A.Wizner)

Dane makro**25.05.2023**

Czwartek		Wydarzenie	Okres	Odczyt	Poprzednio
3:00	Korea Południowa	Stopa procentowa	kwi	3,5%	3,5%
8:00	Niemcy	PKB k/k (F)	I kwartał	-0,3%	-0,5%
8:00	Niemcy	PKB r/r (F)	I kwartał	-0,5%	0,8%
8:00	Niemcy	GfK Indeks zaufania konsumentów	maj	-24,2	-25,7
8:00	Norwegia	Podaż pieniądza M3 r/r	kwi	2,4%	3,6%
8:00	Szwecja	Stopa bezrobocia	kwi	7,2%	7,3%
8:45	Francja	Indeks zaufania w biznesie	maj		102
9:00	Hiszpania	Inflacja PPI m/m	kwi		-2,2%
9:00	Hiszpania	Inflacja PPI r/r	kwi		-0,01
12:00	Wielka Brytania	CBI Sprzedaż detaliczna	maj		5
13:00	Turcja	Stopa procentowa	maj		8,5%
14:00	Meksyk	Eksport	kwi		53,56 mld
14:00	Meksyk	Import	kwi		52,39 mld
14:00	Meksyk	Bilans handlu zagranicznego	kwi		1,17 mld
14:30	USA	Osób pobierających zasiłki dla bezrobotnych	13.maj		1799 tys.
14:30	USA	PKB Deflator k/k	II kwartał		4,00%
14:30	USA	PKB k/k	II kwartał		2,6%
14:30	USA	PKB r/r	II kwartał		0,9%
14:30	USA	Nowozarejestrowani bezrobotni	20.maj		242 tys.
14:30	USA	PCE k/k	II kwartał		1,00%
14:30	USA	PCE r/r	II kwartał		1,7%
14:30	USA	Bazowy PCE r/r	II kwartał		4,8%
16:30	USA	Zapasy gazu ziemnego	19.maj		2240 mld
	Meksyk	Bilans obrotów kapitałowych	I kwartał		-12 mln
	Meksyk	Bilans obrotów bieżących	I kwartał		4,58 mld
	Polska	Stopa bezrobocia	kwi		5,4%

Na podstawie :stoq.pl

Wydarzenia w spółkach 25.05.2023

GRUPRACUJ - Konferencja wynikowa Spółki: Konferencja online dotycząca omówienia wyników finansowych i operacyjnych Grupy po I kw. 2023 r.

SELENAFM - WZA:

AUTOPARTN - WZA:

GOBARTO - WZA:

CYFRPLSAT - WZA:

PZU - Konferencja wynikowa Spółki: Spotkanie prasowe dotyczące wyników finansowych Grupy PZU za I kwartał 2023.

ECHO - Konferencja wynikowa Spółki: Video konferencja poświęcona wynikom Echo Investment za I kw. 2023 r.

APATOR - Konferencja wynikowa Spółki: Konferencja poświęcona omówieniu wyników finansowych Grupy Apator za I kw. 2023.

ASTRO - NWZA: Warszawa. W sprawie w sprawie podwyższenia kapitału zakładowego poprzez emisję akcji serii F.

7FIT - WZA:

STALPROFI - WZA:

MOSTALZAB - WZA:

PEPEES - WZA:

PURE - WZA:

PKNORLEN - Konferencja wynikowa Spółki: Konferencja online PKN Orlen - prezentacja skonsolidowanych wyników finansowych spółki za 1. kwartał 2023 r.

BEDZIN - NWZA: Poznań. W ustalenia liczby członków rady nadzorczej, powołania członków rady nadzorczej.

CIECH - WZA:

11BIT - Raport kwartalny I/2023:

LABOPRINT - Skonsolidowany raport kwartalny I/2023:

SEDIVIO - Raport roczny 2022:

IMS - Skonsolidowany raport kwartalny I/2023:

BOWIM - Skonsolidowany raport kwartalny I/2023:

CREEPYJAR - Raport kwartalny I/2023:

RANKPROGR - Skonsolidowany raport kwartalny I/2023:

WIELTON - Skonsolidowany raport kwartalny I/2023:

MANYDEV - Raport kwartalny I/2023:

KUBOTA - Raport roczny 2022:

STALPROFI - Skonsolidowany raport kwartalny I/2023:

PHN - Skonsolidowany raport kwartalny I/2023:

PRYMUS - Raport roczny 2022:

P2CHILL - Raport roczny 2022:

MIRBUD - Skonsolidowany raport kwartalny I/2023:

ONICO - Raport roczny 2022:

CIECH - Skonsolidowany raport kwartalny I/2023:

WITTCHEM - Skonsolidowany raport kwartalny I/2023:

GOBARTO - Skonsolidowany raport kwartalny I/2023:

PAMAPOL - Skonsolidowany raport kwartalny I/2023:

ERG - Raport kwartalny I/2023:

ENERGA - Skonsolidowany raport kwartalny I/2023:

SATIS - Skonsolidowany raport kwartalny I/2023:

KRAKCHEM - Raport kwartalny I/2023:

PZU - Skonsolidowany raport kwartalny I/2023:

MFO - Raport kwartalny I/2023:

ECHO - Skonsolidowany raport kwartalny I/2023:

MABION - Raport kwartalny I/2023:

GRUPRACUJ - Skonsolidowany raport kwartalny I/2023:

CCENERGY - Raport kwartalny I/2023:

Na podstawie: infostrefa.com

Wydarzenia w spółkach 25.05.2023

FASING - Skonsolidowany raport kwartalny I/2023:

K2HOLDING - Skonsolidowany raport kwartalny I/2023:

AIRWAY - Raport kwartalny I/2023:

APSENERGY - Skonsolidowany raport kwartalny I/2023:

BOOMBIT - Skonsolidowany raport kwartalny I/2023:

MOJ - Raport kwartalny I/2023:

INC - Skonsolidowany raport kwartalny I/2023:

NEPTIS - Raport roczny 2022:

MLSYSTEM - Skonsolidowany raport kwartalny I/2023:

MAXIPIZZA - Raport roczny 2022:

ENERGOINS - Skonsolidowany raport kwartalny I/2023:

POLTRONIC - Dzień wypłaty dywidendy: Dywidenda w wysokości 0,09 PLN na akcję.

ULMA - Dzień dywidendy: Dywidenda w wysokości 3,81 PLN na akcję.

BUDIMEX - Dzień dywidendy: Dywidenda w wysokości 17,99 PLN na akcję.

OTMUCHOW - Wezwanie: Rozpoczęcie przyjmowania zapisów na akcje spółki OTMUCHÓW SA w ogłoszonym wezwaniu. Cena w wezwaniu za jedną akcję wynosi 3,09 PLN.

Na podstawie: infostrefa.com

SPÓŁKI I MNOŻNIKI RYNKOWE

Banki	Kurs [PLN]	Kapitalizacja mIn PLN	P/E			P/BV			D/Y [%]			ROA [%]		
			2023	2024	2025	2023	2024	2025	2023	2024	2025	2023	2024	2025
PKO BP	32,63	40 788	6,8	6,6	6,3	1,0	0,9	0,9	7,2	7,7	8,3	0,8	1,2	1,3
Santander Polska	341,40	34 887	8,2	8,2	7,8	1,1	1,1	1,0	5,0	6,0	6,1	1,0	1,4	1,5
PEKAO	99,86	26 210	5,4	6,2	6,8	1,0	0,9	0,9	7,5	9,1	8,8	1,1	1,6	1,4
ING	170,20	22 143	6,9	7,4	7,6	1,7	1,3	1,2	4,9	6,3	5,5	1,0	1,3	1,3
mBank	360,00	15 276	7,9	7,4	6,6	1,5	1,3	1,1	0,0	1,9	4,7	-0,1	0,1	0,9
Bank Millennium	4,68	5 677	8,5	3,7	4,6	1,0	0,9	0,7	0,0	0,0	0,0	-1,1	-0,2	0,8
Alior Bank	42,77	5 584	4,2	5,0	5,5	0,7	0,6	0,6	0,7	5,4	6,9	1,0	1,5	1,2
Bank Handlowy	77,40	10 113	5,0	7,5	9,0	1,2	1,2	1,2	11,6	16,0	12,7	2,3	2,7	2,0
BNP Paribas	51,80	7 650	9,1	5,6	4,6	0,6	0,6	0,5	0,0	0,0	3,1	0,2	0,3	0,6
Mediana	-	15 276	6,9	6,6	6,6	1,0	0,9	0,9	4,9	6,0	6,1	1,0	1,3	1,3
Finanse inne	Kurs [PLN]	Kapitalizacja mIn PLN	P/E			P/BV			D/Y [%]			ROE [%]		
PZU	40,40	34 886	8,3	8,3	8,3	1,8	1,6	1,4	6,9	7,5	7,8	18,1	21,6	20,0
KRUK	381,40	7 368	8,7	7,9	7,3	2,0	1,7	1,5	3,8	3,9	5,0	27,1	24,5	22,9
GPW	37,26	1 564	10,9	10,9	10,9	1,5	1,5	1,5	7,5	7,8	8,1	14,2	14,3	14,2
Mediana	-	7 368	8,7	8,3	8,3	1,8	1,6	1,5	6,9	7,5	7,8	18,1	21,6	20,0
Deweloperzy	Kurs [PLN]	Kapitalizacja mIn PLN	P/E			P/BV			EV/EBITDA			ROE [%]		
GTC	6,00	3 978	12,1	7,4	6,7	-	0,6	0,6	18,0	15,7	14,2	4,8	4,8	4,8
Dom Development	142,40	3 659	9,0	9,1	8,7	2,4	2,2	2,1	7,1	7,1	7,1	29,7	26,7	24,8
Echo Investment	4,09	1 688	8,3	6,1	4,8	0,9	0,9	0,8	12,5	17,5	12,8	7,5	7,5	7,5
Atal	50,40	1 951	7,4	8,7	7,9	1,5	1,4	1,3	7,0	8,7	7,9	26,1	21,8	17,9
Develia	3,84	1 719	9,8	14,5	12,0	1,2	1,2	1,1	9,5	11,7	11,0	13,7	11,8	10,2
Mediana	-	1 951	9,0	8,7	7,9	1,3	1,2	1,1	9,5	11,7	11,0	13,7	11,8	10,2
Budowlane	Kurs [PLN]	Kapitalizacja mIn PLN	P/E			P/BV			EV/EBITDA			ROE [%]		
Budimex	343,00	8 757	14,8	14,5	14,1	6,2	5,9	5,5	6,9	6,4	6,2	37,2	41,3	42,6
Unibep	10,20	358	11,7	14,6	9,0	-	1,0	-	6,1	6,7	5,9	7,4	7,4	7,4
MFO	35,00	231	6,7	5,3	4,8	0,7	0,6	0,6	4,2	3,9	3,5	13,8	11,9	11,5
Prochem	31,00	73	77,5	51,7	28,2	-	-	-	7,5	7,0	6,1	6,5	6,5	6,5
Mediana	-	294	13,3	14,5	11,6	3,4	1,0	3,0	6,5	6,6	6,0	10,6	9,7	9,5
Górnictwo	Kurs [PLN]	Kapitalizacja mIn PLN	P/E			P/BV			EV/EBITDA			ROE [%]		
KGHM	105,70	21 140	9,9	9,4	9,1	0,6	0,6	0,6	4,1	3,8	4,0	18,8	8,2	8,0
JSW	42,42	4 981	1,2	3,8	13,3	0,3	0,3	0,3	0,3	0,5	0,7	63,4	25,3	16,3
Bogdanka	41,14	1 399	0,9	1,2	1,8	0,3	0,2	0,2	0,5	0,6	0,7	5,1	20,1	20,3
Mediana	-	4 981	1,2	3,8	9,1	0,3	0,3	0,3	0,5	0,6	0,7	18,8	20,1	16,3
Paliwa	Kurs [PLN]	Kapitalizacja mIn PLN	P/E			P/BV			EV/EBITDA			ROE [%]		
PKN ORLEN	64,35	74 707	3,4	4,5	5,0	0,5	0,5	0,4	1,6	1,8	1,9	38,1	18,3	11,4
Unimot	116,20	953	4,8	7,2	8,0	1,2	1,1	1,0	3,5	4,5	4,6	61,2	36,6	23,2
MOL	33,60	27 441	4,6	4,4	4,8	0,5	0,5	0,5	2,2	2,3	2,5	24,1	14,6	13,0
Serinus	3,91	433	27,4	31,0	25,9	-	-	-	32,6	8,6	6,2	-	-	-
Mediana	-	14 197	4,7	5,9	6,5	0,5	0,5	0,5	2,9	3,4	3,6	38,1	18,3	13,0

Źródło: DM BPS, Bloomberg

SPÓŁKI I MNOŻNIKI RYNKOWE

IT	Kurs [PLN]	Kapitalizacja mln PLN	P/E			P/BV			EV/EBITDA			ROE [%]		
			2023	2024	2025	2023	2024	2025	2023	2024	2025	2023	2024	2025
Asseco Poland	90,05	7 474	14,7	14,3	14,0	1,0	1,0	0,9	4,3	4,2	4,0	7,2	7,2	7,2
ComArch	145,00	1 179	12,6	11,2	10,4	0,9	0,9	0,8	3,7	3,4	3,2	8,6	8,6	8,6
LiveChat Software	142,00	3 657	21,4	18,4	17,0	20,6	17,8	16,3	18,1	15,5	14,2	-	95,7	96,0
Asseco BS	40,40	1 350	14,3	13,3	12,5	3,6	3,4	3,3	9,4	8,7	8,1	23,7	23,7	23,7
Asseco SEE	50,60	2 626	13,9	13,0	12,3	2,1	2,0	1,8	7,5	7,0	6,6	17,9	17,0	16,8
Mediana	-	2 626	14,3	13,3	12,5	2,1	2,0	1,8	7,5	7,0	6,6	13,3	17,0	16,8
Telekomunikacja i Media	Kurs [PLN]	Kapitalizacja mln PLN	P/E			P/BV			EV/EBITDA			ROE [%]		
			2023	2024	2025	2023	2024	2025	2023	2024	2025	2023	2024	2025
Cyfrowy Polsat	16,77	10 725	20,9	13,4	9,1	0,6	0,6	0,6	6,6	6,1	5,6	5,8	4,7	5,2
Orange Polska	7,35	9 646	11,9	12,5	11,1	0,7	0,7	0,7	5,2	5,0	4,7	5,3	5,5	5,4
Wirtualna Polska	115,20	3 374	19,1	15,4	12,8	3,4	3,0	2,5	9,0	8,2	7,5	21,7	19,3	18,8
Agora	7,82	364	25,2	-	29,0	0,5	0,5	0,5	11,2	9,1	8,3	-6,6	-6,6	-6,6
ATM GRUPA	3,50	295	8,1	6,6	5,6	1,0	0,9	0,9	4,6	4,5	3,9	-	-	-
Mediana	-	3 374,3	19,1	13,0	11,1	0,7	0,7	0,7	6,6	6,1	5,6	5,5	5,1	5,3
Producenci gier video	Kurs [PLN]	Kapitalizacja mln PLN	P/E			P/BV			EV/EBITDA			ROE [%]		
			2023	2024	2025	2023	2024	2025	2023	2024	2025	2023	2024	2025
CD Projekt SA	114,35	11 523	30,4	49,7	63,6	5,1	4,7	4,5	19,3	29,8	31,9	16,3	17,0	10,9
Playway	403,50	2 663	14,2	14,3	11,1	4,9	4,4	4,7	10,6	10,6	8,1	31,1	34,0	33,1
TEN Square Games	82,00	601	12,6	8,8	8,6	1,6	1,5	1,4	5,9	4,7	4,5	27,5	17,4	19,3
11 bit studios SA	640,00	1 547	57,3	8,8	9,3	5,6	3,5	3,6	41,0	5,8	6,4	11,1	10,6	36,2
Mediana	-	2 105	22,3	11,6	10,2	5,0	3,9	4,0	14,9	8,2	7,3	21,9	17,2	26,2
Odzież i obuwie	Kurs [PLN]	Kapitalizacja mln PLN	P/E			P/BV			EV/EBITDA			ROE [%]		
			2023	2024	2025	2023	2024	2025	2023	2024	2025	2023	2024	2025
LPP	12450,00	23 085	20,0	17,3	13,4	6,0	5,1	4,2	11,1	8,7	7,2	35,0	32,7	30,8
CCC	46,94	2 576	-	-	27,4	3,2	3,6	3,2	10,4	7,6	6,0	-11,6	-21,6	-20,1
Monnari Trade	5,28	161	10,6	8,8	8,8	-	-	-	4,2	3,9	3,6	24,7	24,7	24,7
Answer.com	35,80	626	23,9	15,6	11,8	3,3	2,7	2,1	12,7	9,7	8,3	10,6	13,1	16,5
Mediana	-	1 601	20,0	15,6	12,6	3,3	3,6	3,2	10,7	8,1	6,6	17,7	18,9	20,6
Dystrybucja	Kurs [PLN]	Kapitalizacja mln PLN	P/E			P/BV			EV/EBITDA			ROE [%]		
			2023	2024	2025	2023	2024	2025	2023	2024	2025	2023	2024	2025
Allegro	36,80	38 894	40,3	26,2	19,7	3,9	3,4	2,9	18,3	14,7	12,2	-7,2	7,7	12,5
Dino Polska	420,70	41 245	26,8	20,7	16,7	7,3	5,4	4,2	18,0	14,7	12,4	31,3	30,2	29,2
Inter Cars	525,00	7 438	8,6	7,7	7,1	1,6	1,3	1,1	6,6	5,9	5,5	22,5	21,0	19,3
Eurocash	17,55	2 442	28,3	12,8	8,5	2,8	2,5	2,1	4,9	4,5	4,2	3,3	11,0	17,7
Neuca	696,00	3 130	22,6	17,4	15,5	3,2	2,9	2,6	10,2	8,8	7,9	14,4	14,2	16,3
Mediana	-	3 130	22,6	12,8	8,5	2,8	2,5	2,1	6,6	5,9	5,5	14,4	14,2	17,7
Spożywcze	Kurs [PLN]	Kapitalizacja mln PLN	P/E			P/BV			EV/EBITDA			ROE [%]		
			2023	2024	2025	2023	2024	2025	2023	2024	2025	2023	2024	2025
Ambra	66,00	1 520	11,2	10,5	9,4	1,6	1,5	1,4	6,3	6,0	5,7	15,0	15,0	15,0
Wawel	542,00	813	-	-	-	-	-	-	10,7	-	-	5,1	5,1	5,1
MBW	10,00	1 120	37,0	37,0	31,7	1,2	1,2	1,1	16,0	14,8	13,8	3,0	3,2	3,3
Mediana	-	1 120	24,1	23,7	20,6	1,4	1,4	1,3	10,7	10,4	9,8	5,1	5,1	5,1

Źródło: DM BPS, Bloomberg

SPÓŁKI I MNOŻNIKI RYNKOWE

Energia	Kurs [PLN]	Kapitalizacja mln PLN	P/E			P/BV			EV/EBITDA			ROE [%]		
			2023	2024	2025	2023	2024	2025	2023	2024	2025	2023	2024	2025
PGE	7,29	16 361	7,5	5,7	4,3	0,3	0,3	0,3	3,5	2,9	2,5	6,8	4,6	4,7
Enea	7,16	4 425	1,3	3,5	3,0	0,2	0,3	0,3	2,2	3,3	3,2	7,5	15,8	8,7
Tauron	2,39	4 183	2,8	2,4	2,2	0,2	0,2	0,2	4,2	3,9	3,7	2,8	7,6	8,6
Onde	11,04	608	110,4	36,8	110,4	1,6	1,6	1,5	6,7	16,2	23,7	1,6	2,0	2,8
Polenergia	89,00	7 846	18,5	15,0	13,6	1,7	1,6	1,4	15,0	12,4	11,5	7,1	8,3	9,4
ZE PAK	21,95	1 116	12,5	40,6	-	1,1	1,1	-	10,3	12,8	-	33,3	20,7	11,9
Mediana	-	4 304	10,0	10,3	4,3	0,7	0,7	0,3	5,4	8,1	3,7	7,0	7,9	8,6
Chemia	Kurs [PLN]	Kapitalizacja mln PLN	P/E			P/BV			EV/EBITDA			ROE [%]		
			2023	2024	2025	2023	2024	2025	2023	2024	2025	2023	2024	2025
Grupa Azoty	26,58	2 637	33,2	8,7	3,9	0,3	0,3	-	19,4	6,7	5,2	18,1	3,4	3,2
Ciech	46,20	2 435	7,2	11,1	11,7	0,8	0,8	0,8	3,7	4,3	4,4	15,7	12,3	9,7
PCC Rokita	104,40	2 073	-	-	-	-	-	-	2,3	3,1	4,2	14,8	14,8	14,8
Mediana	-	2 435	20,2	9,9	7,8	0,5	0,5	0,8	3,7	4,3	4,4	15,7	12,3	9,7
Przemysł	Kurs [PLN]	Kapitalizacja mln PLN	P/E			P/BV			EV/EBITDA			ROE [%]		
			2023	2024	2025	2023	2024	2025	2023	2024	2025	2023	2024	2025
Grupa Kęty	573,00	5 530	12,5	11,7	10,4	3,1	3,0	2,9	8,5	7,2	6,8	37,0	-	22,7
Famur	#N/A N/A	#N/A N/A	-	-	-	-	-	-	-	-	-	9,6	11,9	12,0
Stalprodukt	307,50	1 716	5,1	6,9	8,7	0,4	0,4	0,4	1,9	2,3	2,8	13,6	10,4	8,6
Wielton	10,32	623	8,3	6,3	5,4	1,0	0,9	0,8	5,7	5,1	4,8	18,0	18,0	18,0
Alumetal	82,00	1 282	9,6	9,1	8,4	1,7	1,8	1,8	6,3	6,8	6,5	30,5	24,6	22,7
Mangata Holding	97,50	651	7,7	7,2	6,7	1,1	1,0	0,9	5,6	5,2	5,0	19,7	18,3	17,1
Amica	83,20	647	16,0	7,9	6,5	0,6	0,5	0,5	5,5	3,8	3,4	-	2,4	3,6
Mediana	-	1 282	8,9	7,6	7,6	1,1	1,0	0,9	5,6	5,2	4,9	18,8	15,0	17,1
Biotechnologia	Kurs [PLN]	Kapitalizacja mln PLN	P/E			P/BV			EV/EBITDA			ROE [%]		
			2023	2024	2025	2023	2024	2025	2023	2024	2025	2023	2024	2025
BioMedLublin	5,95	418	297,5	54,1	27,0	2,8	2,7	2,4	19,8	12,1	7,5	7,7	6,5	7,8
Ryvu Therapeutics	58,70	1 357	-	-	17,6	4,6	8,1	5,5	-	-	10,3	-7,5	-32,6	-32,8
Captor Therapeutics	163,00	679	-	-	-	12,3	4,3	15,8	-	-	-	-25,8	-42,4	-118,0
Celon Pharma	15,40	786	-	-	-	1,7	1,8	1,9	23,7	41,1	19,5	-7,1	-4,7	-8,6
Molecure	20,40	287	-	-	-	3,2	11,5	-	-	-	-	-11,4	-11,4	-11,4
Selvita	76,70	1 408	38,5	22,4	17,2	4,6	3,7	3,1	17,1	12,0	9,6	17,0	12,3	14,1
Mediana	-	733	168,0	38,2	17,6	3,9	4,0	3,1	19,8	12,1	9,9	-7,3	-8,1	-10,0

Źródło: DM BPS, Bloomberg

Dom Maklerski Banku BPS SA

ul. Grzybowska 81, 00-844 Warszawa,
tel.: +48 22 53 95 555, fax.: +48 22 53 95 556
www.dmbps.pl
dm@dmbps.pl

Sporządzone przez Departament Analiz:

Tomasz Czarnecki, MPW
Dyrektor Departamentu Analiz
tomasz.czarnecki@dmbps.pl
tel.: (22) 53 95 542

Jacek Borawski
Analityk Techniczny

Artur Wizner, MPW
Analityk
artur.wizner@dmbps.pl
tel.: (22) 53 95 548

Dr Łukasz Bryl
Analityk
lukasz.bryl@dmbps.pl
tel.: 785 500 874

Dane kontaktowe do Departamentu Sprzedaży:

Dariusz Stasiak, MPW
Dyrektor Departamentu Sprzedaży
dariusz.stasiak@dmbps.pl
tel.: +48 (22) 53 95 084

Krzysztof Jeż, MPW
krzysztof.jez@dmbps.pl
tel.: + 48 (22) 53 95 559

Lech Kucharski, MPW
lech.kucharski@dmbps.pl
tel.: + 48 (22) 53 95 522

Tomasz Kublik, MPW
tomasz.kublik@dmbps.pl
tel.: + 48 (22) 53 95 511

Tomasz Wojna
tomasz.wojna@dmbps.pl
tel.: + 48 (22) 53 95 541

Wyjaśnienia dotyczące stosowanej terminologii fachowej i wskaźników:

Dług netto – suma zobowiązań oprocentowanych pomniejszona o środki pieniężne i ich ekwiwalenty
EBIT – wynik na działalności operacyjnej
EBITDA – wynik działalności operacyjnej przed potrąceniem salda na działalności finansowej, opodatkowaniem i amortyzacją.
EV – (wartość ekonomiczna; EV= MC + dług netto) suma kapitalizacji i długu netto
Marża brutto na sprzedaży – relacja zysku brutto na sprzedaży do przychodów ze sprzedaży
Marża EBIT – (EBIT/Przychody ze sprzedaży) relacja zysk z działalności operacyjnej do przychodów ze sprzedaży
Marża EBITDA – (EBITDA/Przychody ze sprzedaży) relacja EBITDA do przychodów ze sprzedaży
EBIT/EV – iloraz zysku z działalności operacyjnej i wartości ekonomicznej (suma kapitalizacji i długu netto)
MC/EBIT – iloraz kapitalizacji (liczba kursu akcji i liczby akcji) oraz zysku z działalności operacyjnej
MC/S – iloraz kapitalizacji (liczba wyemitowanych akcji razy kurs akcji) i przychodów ze sprzedaży
P/E – (Cena/Zysk) relacja kursu akcji do prognozowanego rocznego zysku netto przypadający na akcję
P/BV – (Cena/Wartość Księgową) relacja kursu akcji do prognozowanej wartości księgowej przypadającej na akcję
P/CF – [Cena/(zysk netto + amortyzacja)] relacja kursu akcji do sumy przypadającego na akcję zysku netto i amortyzacji
Stopa dywidendy – (DY) dywidenda na akcję podzielona przez kurs akcji
Wskaźnik wypłaty dywidendy – (D/E) relacja dywidenda przypadająca na akcję do zysku na akcję
Wskaźnik pokrycia dywidendy – (E/D) relacja zysku na akcję do dywidendy na akcję

Opracowanie wyraża wiedzę oraz poglądy autorów według stanu na dzień jego sporządzenia. Autorzy nie uwzględniają w opracowaniu jakichkolwiek szczególnych zamierzeń inwestycyjnych, szczególnych celów inwestycyjnych, sytuacji finansowej ani szczególnych potrzeb czy żądań potencjalnych odbiorców. Opracowanie publikowane jest w celach wyłącznie informacyjnych lub marketingowych i nie powinno być interpretowane jako (1) osobista rekomendacja, (1) porada inwestycyjna, prawna, lub innego typu, ani jako (2) zachęta do działania, inwestowania czy pozbywania się inwestycji w szczególny sposób, bądź (4) ocena lub zapewnienie opłacalności inwestycji w instrumenty finansowe objęte opracowaniem.

W szczególności opracowanie nie stanowi „badania inwestycyjnego” lub „publikacji handlowej” w rozumieniu Rozporządzenia Delegowanego Komisji (UE) 2017/565 z dnia 25 kwietnia 2016 r. uzupełniającego dyrektywę Parlamentu Europejskiego i Rady 2014/65/UE w odniesieniu do wymogów organizacyjnych i warunków prowadzenia działalności przez firmy inwestycyjne oraz pojęć zdefiniowanych na potrzeby tej dyrektywy, bądź „rekomendacji” w rozumieniu Rozporządzenia Parlamentu Europejskiego i Rady (UE) NR 596/2014 z dnia 16 kwietnia 2014 r. w sprawie nadużyć na rynku (rozporządzenie w sprawie nadużyć na rynku) oraz uchylającego dyrektywę 2003/6/WE Parlamentu Europejskiego i Rady i dyrektywy Komisji 2003/124/WE, 2003/125/WE i 2004/72/WE.

Opracowanie zostało sporządzone z zachowaniem należytej staranności i rzetelności przy zachowaniu zasad metodologicznej poprawności na podstawie ogólnodostępnych informacji, w dniu publikacji opracowania, pozyskanych ze źródeł wiarygodnych dla Domu Maklerskiego Banku BPS S.A. Dom Maklerski Banku BPS S.A. nie gwarantuje ich kompletności, prawdziwości lub dokładności.

Dom Maklerski Banku BPS S.A. nie ponosi odpowiedzialności za ewentualne decyzje inwestycyjne podjęte na podstawie niniejszego opracowania ani za ewentualne szkody poniesione w wyniku tych decyzji inwestycyjnych. Opracowanie nie powinno być interpretowane jako oświadczenie ani gwarancja (zarówno wyraźna, jak i implikowana) w zakresie generowania zysku z tytułu prezentowanej strategii inwestycyjnej.

Inwestowanie na rynku kapitałowym wiąże się z możliwością utraty części lub całości zainwestowanego kapitału. Szczegółowe informacje o ryzykach związanych z inwestowaniem w instrumenty finansowe dostępne są na stronie internetowej DMBPS: www.dmbps.pl w zakładce Regulacje i dokumenty.

Dom Maklerski Banku BPS S.A., jego akcjonariusze lub pracownicy mogą posiadać długie lub krótkie pozycje powstałe w wyniku transakcji zawartych na instrumentach z rynków OTC lub innych instrumentach finansowych wymienionych w opracowaniu. Organem sprawującym nadzór nad działalnością Domu Maklerskiego Banku BPS S.A. jest Komisja Nadzoru Finansowego z siedzibą w Warszawie, przy ulicy Pięknej 20.

Powielanie bądź publikowanie w jakiegokolwiek formie niniejszego opracowania, lub jego części, oraz wykorzystywanie materiału do własnych opracowań celem publikacji, bez pisemnej zgody Domu Maklerskiego Banku BPS S.A. jest zabronione. Niniejsze opracowanie jest prawnie chronione zgodnie z **Ustawą z 4 lutego 1994 r. o prawie autorskim i prawach pokrewnych (Dz. U. 2019 poz. 1231)**.