

GPW - Indeksy					
Indeksy	Zamknięcie [pkt.]	Zmiana dzienna	Relatywnie do WIG	Zmiana tyg. [t/t]	Zmiana od początku roku
WIG	63 519,2	↓ -0,66%	-	0,59%	10,54%
WIG20	1 933,1	↓ -0,81%	-0,15%	0,75%	7,87%
mWIG40	4 652,6	↓ -0,43%	0,23%	-0,04%	12,00%
sWIG80	21 484,3	↓ -0,07%	0,59%	1,29%	22,79%

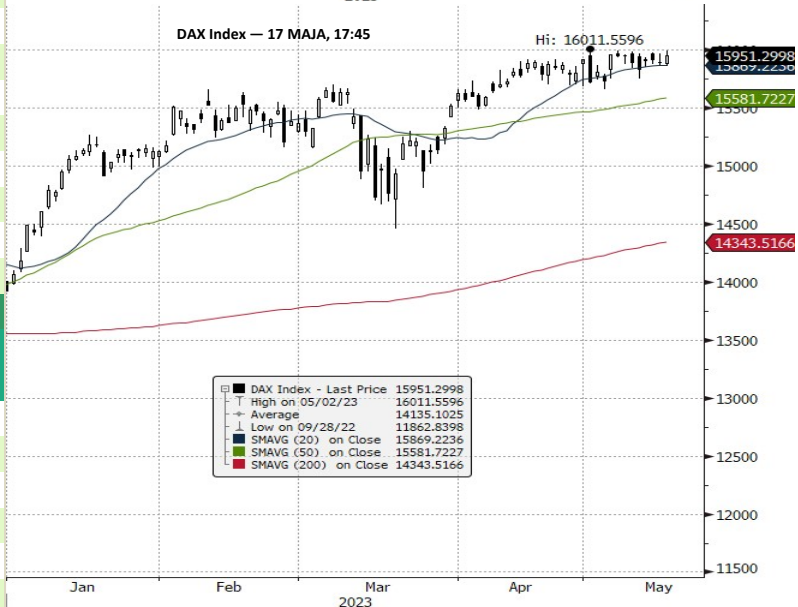
GPW - FW20					
Wybrane dane	Zamknięcie [pkt.]	Zmiana dzienna	Zmiana tyg. [t/t]	Zmiana od początku roku	
FW20M2320	1 948	0,0	↓ -0,76%	0,78%	5,93%

Indeksy zagraniczne - kursy zamknięcia				
Indeks	Kurs [pkt.]	Zmiana	Relatywnie do WIG	Zmiana od początku roku
BOVESPA (BRAZYLIA)	109 460,0	↑ 1,17%	1,84%	-0,25%
BUX (WĘGRY)	45 859,3	↑ 0,02%	0,68%	4,72%
CAC 40 (FRANCJA)	7 399,4	↓ -0,09%	0,57%	14,30%
DAX (NIEMCY)	15 951,3	↑ 0,34%	1,01%	14,56%
DIJA (USA)	33 420,8	↑ 1,24%	1,91%	0,83%
EUROSTOXX 50 (EU)	4 323,2	↑ 0,18%	0,85%	13,96%
FTSE 100 (GB)	7 723,2	↓ -0,36%	0,30%	3,64%
ISE 100 (TURCJA)	4 661,7	↑ 1,57%	2,24%	-15,38%
MERVAL (ARGENTYNA)	327 788,6	↑ 2,82%	3,50%	62,20%
MSCI EM	975,8	↓ -0,35%	0,31%	2,03%
NASDAQ COMPOSITE (USA)	12 500,6	↑ 1,28%	1,95%	19,43%
PX (CZECHY)	1 340,1	↓ -0,18%	0,48%	11,52%
RTS (ROSJA)	1 039,6	↑ 0,86%	1,53%	7,17%
S&P 500	4 158,8	↑ 1,19%	1,86%	8,32%

Indeksy zagraniczne - kurs na godzinę: 8:33				
Indeks	Kurs [pkt.]	Zmiana	Relatywnie do WIG	Zmiana od początku roku
NIKKEI225 (JAPONIA)	30 573,9	↑ 1,60%	2,27%	17,17%
HANG SENG (HONG KONG)	19 581,0	↑ 0,47%	1,14%	-1,01%
BSE 30 (INDIE)	61 813,8	↑ 0,41%	1,08%	1,60%
KOSPI 100 (KOREA Płd.)	2 484,7	↑ 1,00%	1,67%	11,10%
SHANGHAI A-SHARE (CHINY)	3 448,7	↑ 0,41%	1,08%	11,64%
SHANGHAI B-SHARE (CHINY)	289,5	↓ -0,01%	0,65%	3,42%

Kontrakty terminowe - kurs na godzinę: 8:33				
Futures	Kurs [pkt.]	Zmiana	Relatywnie do FWIG20	Zmiana od początku roku
EuroStoxx50 Futures	4 341,0	↑ 0,58%	1,35%	14,69%
CAC40 Futures	7 436,5	↑ 0,47%	1,24%	14,56%
DAX Futures	16 057,0	↑ 0,43%	1,20%	14,79%
S&P500 Futures	4 169,0	↓ -0,06%	0,71%	7,04%
DIJA Futures	33 394,0	↑ 1,06%	1,83%	0,74%
NASDAQ Futures	13 641,3	↓ -0,02%	0,75%	22,46%

Waluty - kurs na godzinę: 08:33					
Waluta	Kurs [PLN]	Zmiana [PLN]	Relatywnie do WIG	Zmiana od początku roku	
EUR	4,5151	-0,0017	↓ -0,04%	0,63%	-3,55%
CHF	4,6389	-0,0040	↓ -0,09%	0,58%	-1,85%
USD	4,1685	0,0000	↑ 0,00%	0,66%	-4,80%
EUR/USD	1,0832	-0,0008	↓ -0,07%	0,59%	1,21%



Surowce - kursy zamknięcia				
Surowiec	Kurs	Zmiana [%]	Relatywnie do WIG	Zmiana od początku roku
ROPA WTI (USD za baryłkę)	72,7	↓ -0,23%	0,43%	-9,71%
MIEDŹ (USD za tonę)	8 209,0	↑ 0,98%	1,65%	-2,03%
ZŁOTO (USD za uncję)	1 974,4	↓ -1,65%	-1,00%	7,87%
SREBRO (USD za uncję)	23,8	↓ -0,22%	0,44%	-1,39%
PLATYNA (USD za uncję)	1 080,8	↓ -0,17%	0,49%	-0,43%
GAZ ZIEMNY (USD za MMBtu)	2,4	↑ 0,25%	0,92%	-46,60%
W. KAMIENNY (USD za tonę)	165,3	↑ 0,89%	1,56%	-59,11%
CYNK (USD za tonę)	2 522,8	↑ 1,40%	2,07%	-15,20%
ŻELAZO (CNY za tonę)	743,0	↑ 1,43%	2,10%	-13,10%
CYNA (USD za tonę)	24 802,0	↑ 1,13%	1,80%	-0,02%
ALUMINIUM (USD za tonę)	2 296,5	↑ 1,64%	2,32%	-3,43%
OLÓW (USD za tonę)	2 055,5	↑ 0,49%	1,16%	-10,36%
NIKIEL (USD za tonę)	21 334,0	↑ 1,00%	1,67%	-31,44%

Źródło: Bloomberg

Źródło: Bloomberg

Największe wzrosty												
WIG20				mWIG40				sWIG80				
Nazwa	Kurs	Wzrost	Obroty	Nazwa	Kurs	Wzrost	Obroty	Nazwa	Kurs	Wzrost	Obroty	
ALLEGRO	36,4	↑ 0,2%	88 323 103	CCC	50,4	↑ 4,1%	24 308 386	AILLERON	23,3	↑ 10,4%	1 584 951	
PKOBP	31,7	↑ 0,1%	43 433 384	INGBSK	171,4	↑ 2,8%	6 330 599	SPYROSOFT	480,0	↑ 7,9%	1 761 978	
PEKAO	96,7	↑ 0,1%	57 260 356	PEP	89,2	↑ 2,3%	102 085	CIGAMES	6,5	↑ 7,0%	14 286 124	
ASSECOPOL	87,8	↑ 0,0%	6 292 529	PKPCARGO	18,9	↑ 2,2%	3 138 841	CLNPHARMA	15,0	↑ 6,9%	1 498 719	
PZU	39,7	↓ 0,0%	61 150 741	XTB	39,1	↑ 2,0%	11 368 460	ENTER	47,3	↑ 4,0%	7 719 276	

Największe spadki												
WIG20				mWIG40				sWIG80				
Nazwa	Kurs	Spadek	Obroty	Nazwa	Kurs	Spadek	Obroty	Nazwa	Kurs	Spadek	Obroty	
PGE	7,1	↓ -5,6%	23 099 977	TAURONPE	2,2	↓ -7,5%	18 933 683	PCCROKITA	103,6	↓ -5,6%	4 257 220	
CYFRPLSAT	17,2	↓ -5,2%	10 436 255	ENEA	7,0	↓ -7,0%	7 173 092	VERCOM	54,0	↓ -4,9%	150 347	
ORANGEPL	7,4	↓ -2,7%	6 866 154	CIECH	47,1	↓ -5,7%	2 300 230	RYVU	59,0	↓ -4,1%	542 762	
CDPROJEKT	109,2	↓ -1,8%	36 030 032	BUMECH	34,7	↓ -2,7%	2 282 027	MIRBUD	7,8	↓ -3,5%	2 692 614	
LPP	12750,0	↓ -1,8%	22 828 630	LIVECHAT	143,6	↓ -2,7%	1 308 843	GREENX	2,2	↓ -3,1%	1 787 641	

Największe obroty												
WIG20				mWIG40				sWIG80				
Nazwa	Kurs	Zmiana	Obroty	Nazwa	Kurs	Zmiana	Obroty	Nazwa	Kurs	Zmiana	Obroty	
DINOPL	421,0	↓ -0,8%	105 088 224	CCC	50,4	↑ 4,1%	24 308 386	CIGAMES	6,5	↑ 7,0%	14 286 124	
PKNORLEN	63,4	↓ -0,1%	101 945 608	TAURONPE	2,2	↓ -7,5%	18 933 683	COGNOR	9,0	↑ 3,6%	11 392 212	
ALLEGRO	36,4	↑ 0,2%	88 323 103	XTB	39,1	↑ 2,0%	11 368 460	ENTER	47,3	↑ 4,0%	7 719 276	
PZU	39,7	↓ 0,0%	61 150 741	BENEFIT	1235,0	↑ 1,2%	9 398 050	TIM	49,3	↑ 0,0%	5 473 870	
KGHM	113,1	↓ -1,5%	57 458 599	ENEA	7,0	↓ -7,0%	7 173 092	PCCROKITA	103,6	↓ -5,6%	4 257 220	

## CATALYST

Catalyst - największe obroty												
Nazwa	Kurs	Zmiana	Obroty	Nazwa	Kurs	Zmiana	Obroty	Nazwa	Kurs	Zmiana	Obroty	
OK0724	93,8	↓ -0,1%	577 723	CPS0130	101,5	↑ 0,3%	75 109	OK1025	87,6	↑ 0,0%	45 438	
GHS0124	96,0	↑ 0,0%	259 005	KRU1226	99,0	↓ -0,6%	69 622	FPC0725	90,3	↓ -0,3%	38 731	
FPC1140	58,5	↓ -1,6%	254 496	ALR1025	100,0	↓ -0,2%	61 811	SBK0923	99,7	↓ -0,1%	33 585	
GHE0124	96,4	↑ 0,1%	137 274	KR10228	100,1	↑ 0,2%	49 233	BST0726	88,0	↑ 1,2%	31 916	
KRU1123	100,8	↑ 0,5%	100 536	OK1025	87,6	↑ 0,0%	45 438	PGE0529	99,9	↑ 0,1%	30 566	

Źródło: GPW

**Informacja dnia**  
**DOM DEVELOPMENT SA** **Dom Development miał w I kw. 158,8 mln zł zysku netto j. d. wobec 169,5 mln zł konsensusu (opis).** Dom Development odnotował w I kw. 2023 roku 158,8 mln zł zysku netto przypadającego akcjonariuszom j.d. oraz 197,3 mln zł zysku operacyjnego - wynika z raportu kwartalnego. Konsensus PAP Biznes zakładał, że zysk netto wyniesie 169,5 mln zł, a zysk operacyjny 211,6 mln zł. Prognozy analityków co do zysku netto j.d. znajdowały się w przedziale 157-177,9 mln zł, a co do zysku operacyjnego w przedziale 197,9-222,7 mln zł. Skonsolidowane przychody grupy wyniosły 822 mln zł. Konsensus PAP Biznes zakładał przychody na poziomie 895,3 mln zł, a prognozy znajdowały się w przedziale 844,3-945 mln zł. Dla porównania, w pierwszym kwartale 2022 r. Dom Development miał 141,7 mln zł zysku netto j.d., 173,9 mln zł zysku operacyjnego i 727 mln zł przychodów. Zysk brutto ze sprzedaży wzrósł w I kw. 2023 r. do 257,4 mln zł z 233,8 mln zł rok wcześniej. Marża brutto wyniosła 31,3 proc. wobec 32,2 proc. przed rokiem. Marża operacyjna wzrosła do 24 proc. z 23,9 proc., a marża netto spadła do 19,3 proc. z 19,5 proc. Przychody przyszłych okresów wyniosły na koniec marca 2023 roku 1.346,9 mln zł wobec 1.551,3 mln zł na koniec grudnia 2022 roku. (...) (Ł. Bryl)

**Komentarz DM Banku BPS.** Wyniki Dom Development za I kwartał mimo, że lepsze niż przed rokiem i wyższe niż w poprzednim kwartale, były niższe niż zakładał konsensus. Przychody wzrosły o 13,1 proc. r/r i 6,7 proc. k/k do 822 mln zł (konsensus 895,3 mln zł), zysk operacyjny wyniósł 201,8 mln zł, co oznacza wzrost o 13,5 proc. r/r i 3 proc. k/k (konsensus 211,6 mln zł), zaś zysk netto jednostki dominującej wzrósł o 12 proc. r/r i 5,4 proc. k/k do 158,8 mln zł (konsensus 169,5 mln zł). Spółce udało się także zwiększyć sprzedaż w ujęciu wolumenowym. W I kwartale Dom Development sprzedał 914 lokali (wzrost o 21 proc. r/r) oraz przekazał 1350 lokali (wzrost o 23 proc.). Akcje Dom Development od końca października ubiegłego roku znajdują się w trendzie wzrostowym. Od tego czasu kurs wzrósł o 74,2 proc., zbliżając się do 15-letniego maksimum na poziomie 155 zł. Na koniec sesji w środę akcje kosztowały 140,2 zł. W naszej ocenie, dobre wyniki, mimo, że gorsze od oczekiwań, oraz lepsze niż w zeszłym roku perspektywy mogą stanowić impuls do wzrostów, aczkolwiek poziom 140 zł testowany jest od początku kwietnia i jego przełamanie jak dotąd okazało się nieskuteczne. Wśród pozytywnych czynników rozwojowych dla Spółki wyróżniamy poprawę nastrojów konsumentów, co przekłada się na ożywienie popytu oraz stabilizację cen materiałów. Niewykluczone też, że wraz ze spadkiem inflacji, możliwe będzie obniżenie stóp procentowych pod koniec 2023 r. (Ł. Bryl)

**Informacja dnia**  
**KGHM SA** **Skorygowana EBITDA grupy KGHM wyniosła w I kw. 1,882 mld zł wobec konsensusu 1,815 mld zł.** Skorygowana EBITDA grupy KGHM wyniosła w pierwszym kwartale 2023 roku 1,882 mld zł wobec 3,133 mld zł w I kwartale 2022 r. - podała spółka w raporcie kwartalnym. Wynik okazał się blisko 4 proc. wyższy od konsensusu PAP Biznes, który zakładał 1,815 mld zł skorygowanej EBITDA. Oczekiwania rynkowe dla skorygowanego wyniku EBITDA wahały się od 1,53 mld zł do 2,15 mld zł. Mediana wynosiła 1,79 mld zł. Przychody grupy KGHM wyniosły 9,585 mld zł wobec 8,839 mld zł oczekiwanych przez rynek i wobec 8,993 mld zł rok wcześniej. Zysk netto jednostki dominującej wyniósł 163 mln zł wobec 1,9 mld zł zysku w I kwartale 2022 roku. Jednostkowy skorygowany zysk EBITDA spółki KGHM Polska Miedź w pierwszym kwartale wyniósł 1.360 mln zł wobec 1.924 mln zł rok wcześniej. Przychody spółki wyniosły 8.370 mln zł. (...) (PAP Biznes)

**Informacja dnia**  
**BENEFIT SYSTEMS SA** **Benefit Systems szacuje, że w IV i V liczba kart sportowych wzrośnie o 35 tys.** Benefit Systems szacuje, że w kwietniu i maju liczba kart sportowych wzrośnie łącznie o 35 tys. - poinformowała spółka w komunikacie prasowym. Firma podtrzymuje oczekiwania wzrostu liczby kart o 280-300 tys. sztuk w 2023 r. *"Za nami bardzo udane pierwsze trzy miesiące roku i jeszcze lepiej zapowiadający się drugi kwartał. Dynamiczny wzrost zysków jest odzwierciedleniem pozytywnych trendów we wszystkich kluczowych obszarach naszej działalności. W Polsce w pierwszym kwartale br. utrzymywała się stosunkowo wysoka aktywność użytkowników, co utwierdza nas w przekonaniu, jak ważna jest aktywność fizyczna dla Polaków. W kwietniu i maju baza kart sportowych przyrośnie łącznie o 35 tysięcy, a zatem od początku roku dodamy już prawie 190 tysięcy kart"* – powiedział, cytowany w komunikacie prasowym, Bartosz Józefiak, członek zarządu Benefit Systems. (...) (PAP Biznes)



- Informacja dnia**  
**LW BOGDANKA SA** **Bogdanka chce przeznaczyć 50 mln zł na eksplorację pod kątem nowych surowców.** Bogdanka, której długoterminowym celem jest transformacja w koncern multisurowcowy, zidentyfikowała 11 typów surowców, które chciałyby wydobywać. Na prace eksploracyjne chce wydać 50 mln zł - poinformował prezes Bogdanki Kasjan Wyligąła. *"Widzimy w multisurowcowości szanse dla Bogdanki, bo mamy kompetencje i know-how. (...) Rynek zasobów w Polsce nie jest do końca rozpoznany, ale dzięki rozwojowi technologii i wzrastającemu popytowi na surowce krytyczne, jest coraz bardziej opłacalne, by po te surowce sięgać"* - powiedział prezes Kasjan Wyligąła podczas prezentacji nowej strategii Bogdanki. (...) (PAP Biznes)
- Informacja dnia**  
**MOL RT.** **Komisja Europejska zatwierdziła przejęcie OMV Słowenia przez węgierski koncern MOL.** W środę opublikowano decyzję Komisji Europejskiej, która zgodziła się na przejęcie przez węgierski koncern naftowo-gazowy MOL drugiego największego słoweńskiego operatora stacji benzynowych OMV Słowenia. Jako warunek KE wskazała sprzedaż przez MOL 39 stacji Grupie Shell. *„MOL i OMV są jednymi z największych dostawców paliw w Słowenii. Musimy upewnić się, że rynek paliw pozostanie otwarty i konkurencyjny, zwłaszcza w kontekście obecnego kryzysu energetycznego”* – powiedziała w środę Margrethe Vestager, wiceprzewodnicząca KE odpowiedzialna za politykę konkurencji. *„W następstwie środków zaradczych zaproponowanych przez MOL, konsumenci w Słowenii będą nadal mieli dostęp do paliwa po konkurencyjnych cenach”* – dodała. W lutym słoweńska agencja prasowa STA informowała, że węgierski koncern naftowo-gazowy MOL jest gotów sprzedać część swoich aktywów, aby uzyskać zgodę KE na przejęcie stacji benzynowych OMV w Słowenii. W 2021 roku MOL zakupił 92,25 proc. udziałów w OMV Słowenia za 301 mln euro, wcześniej posiadając już 7,75 proc. (...) (PAP Biznes)
- Informacja dnia**  
**GRUPA AZOTY SA** **Zakłady Azotowe Puławy uruchomią po przerwie instalację Melamina III.** Zakłady Azotowe Puławy, spółka zależna Grupy Azoty, zdecydowały o wznowieniu produkcji melaminy w segmencie agro i rozpoczęciu prac związanych z uruchomieniem instalacji Melamina III - poinformowała Grupa Azoty w komunikacie. Wielkość produkcji na instalacji dostosowywana będzie do bieżącej sytuacji podażowo-popytowej. Zdolności produkcyjne Melaminy III na poziomie 90 ton/dobę stanowią ok. 1/3 znamionowych możliwości wszystkich instalacji melaminy w Zakładach Azotowych Puławy. Zarząd spółki Grupa Azoty Zakłady Azotowe Puławy zdecydował o wstrzymaniu produkcji kaprolaktamu i pracy instalacji Melamina III od 10 marca do odwołania. Wstrzymanie produkcji kaprolaktamu i melaminy spółka tłumaczyła sytuacją podażowo-popytową na rynku europejskim. Latem 2022 roku spółka wstrzymała produkcję na pozostałych instalacjach melaminy (Melamina I oraz Melamina II). (PAP Biznes)
- Informacja dnia**  
**R22 SA** **R22 chce wypłacić 0,93 zł dywidendy.** Zarząd R22 rekomenduje walnemu zgromadzeniu, by całość zysku netto za 2022 w wysokości 6,7 mln zł oraz 6,5 mln zł z kapitału zapasowego spółki przeznaczyć na wypłatę dywidendy, co daje 0,93 zł na akcję - podała spółka w komunikacie. W 2022 roku walne zgromadzenie R22 zdecydowało o wypłacie przez spółkę 0,71 zł dywidendy na akcję oraz o utworzeniu kapitału rezerwowego na sfinansowanie skupu akcji własnych za maksymalnie 4,3 mln zł. (PAP Biznes)
- Informacja dnia**  
**VERCOM SA** **Vercom chce wypłacić 1,13 zł dywidendy.** Vercom będzie rekomendował walnemu zgromadzeniu przeznaczenie 25 mln zł z zysku netto za 2022 rok na wypłatę dywidendy, co daje 1,13 zł na akcję - podała spółka w komunikacie. Pozostała kwota z zysku netto za 2022 rok zostanie przeznaczona na kapitał zapasowy spółki. (PAP Biznes)
- Informacja dnia**  
**STS HOLDING SA** **Grupa STS miała w I kw. 80 mln zł skorygowanej EBITDA, wzrost o 12 proc. r/r.** Grupa STS Holding miała w I kwartale 2023 roku 80 mln zł skorygowanej EBITDA o 12 proc. więcej r/r, 53,6 mln zł zysku netto jednostki dominującej wobec 44,7 mln zł zysku rok wcześniej -podała spółka w raporcie kwartalnym. Analitycy ankietowani przez PAP Biznes spodziewali się wyniku netto w przedziale 49 mln zł - 56,8 mln zł. Zysk operacyjny wyniósł 70,3 mln zł wobec 61,4 mln zł rok wcześniej. Przychody z zakładów wyniosły 152,8 mln zł, a przed rokiem wynosiły 142,2 mln zł. (...) (PAP Biznes)

**Informacja dnia**  
**DATAWALK SA**

**DataWalk miał w I kw. 4,3 mln zł zysku netto j.d.** Grupa DataWalk miała w pierwszym kwartale 2023 roku 4,3 mln zł zysku netto jednostki dominującej wobec 7,3 mln zł straty rok wcześniej - podała spółka w raporcie kwartalnym. Przychody ze sprzedaży spadły w tym okresie do 3,2 mln zł z 4,2 mln zł przed rokiem. Zysk operacyjny wyniósł 8,4 mln zł wobec 7,4 mln zł straty w I kwartale 2022 roku. *"Po wyhamowaniu dynamiki przychodów, którego doświadczyliśmy w 2022 roku, jesteśmy w pełni skoncentrowani na powrocie na ścieżkę wzrostu. Wciąż nie uwolniliśmy w pełni potencjału rynkowego naszego produktu - wyniki sprzedaży pozostają znacznie poniżej oczekiwań. Jednak I kwartał zazwyczaj nie jest dobrym prognostykiem wyników całorocznych, a wierzymy, że rok 2023 będzie dla nas znacznie lepszy niż 2022"* - napisał w liście do akcjonariuszy Paweł Wieczyński, prezes DataWalk. (...) (PAP Biznes)

**Informacja dnia**  
**DEVELIA SA**

**Develia chce w '23 chce wprowadzić do oferty 1.850-2.015 mieszkań.** Develia w 2023 roku planuje wprowadzić do oferty i rozpocząć budowę 1.850-2.050 mieszkań - poinformowano w komunikacie prasowym. W I kwartale 2023 roku spółka przekazała 441 mieszkań w porównaniu do 186 lokali rok wcześniej. W I kwartale deweloper sprzedał 533 lokale, co oznacza wzrost o 30 proc. w stosunku do IV kwartału 2022 r. oraz przekazał 441 mieszkań. Na wyraźną poprawę wyników finansowych za I kwartał br. istotny wpływ miała ponad dwukrotnie większa liczba przekazania mieszkań w porównaniu do analogicznego okresu ubiegłego roku. Wynika to harmonogramów prowadzonych przez nas inwestycji, na podstawie których, przewidujemy kumulację przekazania w IV kwartale" - powiedział cytowany w komunikacie prasowym wiceprezes spółki Paweł Ruszczak. (...) (PAP Biznes)

**Informacja dnia**  
**PKO BP SA**

**Zysk netto PKO BP w I kw. '23 wyniósł 1.454 mln zł, powyżej oczekiwań.** Zysk netto grupy PKO BP w pierwszym kwartale 2023 roku wzrósł do 1.454 mln zł z 1.426 mln zł rok wcześniej - poinformował bank w raporcie. Zysk banku okazał się proc 6 proc. powyżej oczekiwań rynku, który spodziewał się, że wyniesie on 1.369,7 mln zł. Oczekiwania 7 biur maklerskich, co do zysku netto za I kwartał, wahały się od 1.314 mln zł do 1.431,1 mln zł. Zysk netto wzrósł 2 proc. r/r i spadł 16 proc. k/k. Wynik odsetkowy banku w pierwszym kwartale wyniósł 4.187 mln zł i okazał się zgodny z oczekiwaniami analityków, którzy liczyli, że wyniesie 4.214,3 mln zł (w przedziale oczekiwań 4.173,5 - 4.265 mln zł). Wynik odsetkowy wzrósł 35 proc. o 1 proc. w ujęciu kwartalnym. (...) (PAP Biznes)

**Informacja dnia**  
**ZUE SA**

**Backlog ZUE to ok. 1,6 mld zł; zarząd spodziewa się, że rynek kolejowy w Polsce przyspieszy.** Przychody ZUE w I kw. 2023 r. wzrosły o 62,3 proc. rdr do 249,3 mln zł, a zysk netto spadł do 1,2 mln zł z 3,8 mln zł przed rokiem - podała spółka w komunikacie. Grupa posiada portfel zamówień o wartości ok. 1,6 mld zł. Zarząd oczekuje, że po spowolnieniu w 2022 r. rynek kolejowy w Polsce przyspieszy. Grupa w pierwszym kwartale 2023 r. zanotowała wzrost zysku brutto na sprzedaży do 8,5 mln zł (+2,5 proc.). EBITDA wyniosła 5,5 mln zł, w porównaniu do blisko 7 mln zł przed rokiem. Grupa wypracowała marżę brutto w wysokości 3,4 proc. (5,4 proc. rok wcześniej). (...) (PAP Biznes)

## WIG20 FUTURES



Źródło: Bloomberg

**Komentarz DM Banku BPS.** Środowa sesja również nie przyniosła żadnych rozstrzygnięć, co do kierunku w którym warszawskie indeksy będą w najbliższym czasie. WIG20 cofnął się spod górnego ograniczenia konsolidacji między 1860 i 1960 pkt., w której przebywa już od około miesiąca. W naszej ocenie, liczba prób pokonania górnego ograniczenia konsolidacji, świadczy o tym, że indeksy wykazują większą chęć na kontynuowanie średnioterminowego trendu wzrostowego, niż na jego odwrócenie. Ostatecznie środowe notowania indeks WIG20 zakończył spadkiem o 0,81 proc. i zamknął sesję na poziomie 1933,08 pkt., Indeks szerokiego rynku WIG również spadł na zamknięciu 0,66 proc. i osiągnął poziom 63519,20., indeksy mniejszych spółek, również zakończyły sesję spadkami, mWIG40 stracił na zamknięciu 0,43proc. i zakończył notowania na poziomie 4652,64 pkt., natomiast sWIG80 zakończył sesję spadkiem o 0,07proc. na poziomie 21484,30 pkt. Obroty na rynku były praktycznie bez zmian w stosunku poprzedniego dnia i wyniosły 0,92 mld zł wobec 0,91 mld zł w poniedziałek LOP na serii FW20M23 osiągnęła na zamknięciu w środę wartość 65657 wobec 66882 pozycji na zamknięciu poprzedniego dnia, a volumen obrotu wyniósł 24999 wobec 26120 kontraktów poprzedniego dnia. (A.Wizner)

## Dane makro

18.05.2023

Czwartek		Wydarzenie	Okres	Odczyt	Poprzednio
1:50	Japonia	Eksport	kwi	2,6%	4,3%
1:50	Japonia	Import	kwi	-2,3%	7,3%
1:50	Japonia	Bilans handlu zagranicznego	kwi	-0,43 mld	-0,75 mld
3:30	Australia	Zmiana zatrudnienia	kwi		53 tys.
3:30	Australia	Stopa bezrobocia	kwi	3,7%	3,5%
9:00	Czechy	Inflacja PPI m/m	kwi		-1,00%
9:00	Czechy	Inflacja PPI r/r	kwi		10,2%
12:00	Portugalia	Inflacja PPI m/m	kwi		-2,2%
12:00	Portugalia	Inflacja PPI r/r	kwi		0,2%
14:30	USA	Osób pobierających zasiłek dla bezrobotnych	13.maj		1813 tys.
14:30	USA	Indeks Fed z Filadelfii	maj		-31,3
14:30	USA	Nowozarejestrowani bezrobotni	13.maj		1813 tys.
14:30	Kanada	Indeks cen nowych domów m/m	kwi		0,00%
14:30	Kanada	Indeks cen nowych domów r/r	kwi		0,2%
16:00	USA	Sprzedaż domów na rynku wtórnym	kwi		4,44 mln
16:00	USA	Indeks wskaźników wyprzedzających	kwi		-1,2%
	Meksyk	Stopa procentowa	kwi		11,25%
	Filipiny	Stopa procentowa	kwi		6,25%

Na podstawie :stoq.pl

### Wydarzenia w spółkach

**BENEFIT** - Konferencja wynikowa Spółki: Telekonferencja dotycząca wyników finansowych spółki za I kwartał 2023 roku. Informacje przedstawi Bartosz Józefiak, członek Zarządu Benefit Systems, odpowiedzialny za finanse Grupy.

**GETIN** - Konferencja wynikowa Spółki: Spotkanie prasowe online dotyczące omówienia wyników Grupy Getin Holding za pierwszy kwartał 2023 roku.

**DOMDEV** - Konferencja wynikowa Spółki: Wideokonferencja Dom Development dotycząca wyników finansowych za I kw. 2023 r

**BUDIMEX** - WZA:

**ATENDE** - WZA:

**KOOL2PLAY** - WZA:

**STSHOLDING** - Konferencja wynikowa Spółki: Spotkanie online, na którym zostaną podsumowane wyniki finansowe za I kwartał 2023 roku STS Holding.

**PKOBP** - Konferencja wynikowa Spółki: PKO BP podsumuje wyniki za I kwartał 2023 roku.

**KGHM** - Konferencja wynikowa Spółki: Spotkanie z Zarządem KGHM Polska Miedź S.A., poświęcone omówieniu wyników Grupy KGHM.

**DATAWALK** - Konferencja wynikowa Spółki: DataWalk podczas konferencji online zaprezentuje podsumuje wyniki spółki za I kwartał 2023 roku.

**KRKA** - Raport kwartalny I/2023:

**APATOR** - Skonsolidowany raport kwartalny I/2023:

**EKOPOL** - Raport roczny 2022:

**KINOPOL** - Skonsolidowany raport kwartalny I/2023:

**ORZBIALY** - Skonsolidowany raport kwartalny I/2023:

**IPOPEMA** - Raport kwartalny I/2023:

**DOMDEV** - Skonsolidowany raport kwartalny I/2023:

**IZOSTAL** - Skonsolidowany raport kwartalny I/2023:

**08OCTAVA** - Skonsolidowany raport kwartalny I/2023:

**INTERBUD** - Skonsolidowany raport kwartalny I/2023:

**GETIN** - Skonsolidowany raport kwartalny I/2023:

**ATAL** - Skonsolidowany raport kwartalny I/2023:

**MLPGROUP** - Skonsolidowany raport kwartalny I/2023:

**MOSTALZAB** - Skonsolidowany raport kwartalny I/2023:

**DATAWALK** - Skonsolidowany raport kwartalny I/2023:

**PKNORLEN** - Skonsolidowany raport kwartalny I/2023:

**GPW** - Skonsolidowany raport kwartalny I/2023:

**PKOBP** - Skonsolidowany raport kwartalny I/2023:

**POLTRONIC** - Dzień dywidendy: Dywidenda w wysokości 0,09 PLN na akcję.

*Na podstawie: infostrefa.com*



## SPÓŁKI I MNOŻNIKI RYNKOWE

Banki	Kurs [PLN]	Kapitalizacja mIn PLN	P/E			P/BV			D/Y [%]			ROA [%]		
			2023	2024	2025	2023	2024	2025	2023	2024	2025	2023	2024	2025
PKO BP	31,67	39 588	6,6	6,5	6,2	1,0	0,9	0,9	7,3	7,9	8,4	0,8	1,2	1,3
Santander Polska	326,00	33 314	7,8	7,9	7,6	1,1	1,0	1,0	5,2	6,3	6,4	1,0	1,3	1,5
PEKAO	96,66	25 370	5,3	6,0	6,6	1,0	0,9	0,8	7,6	9,4	9,1	1,1	1,6	1,4
ING	171,40	22 299	7,0	7,4	7,6	1,7	1,3	1,2	4,8	6,2	5,5	1,0	1,3	1,3
mBank	341,10	14 474	7,5	7,0	6,3	1,5	1,2	1,1	0,0	2,0	5,0	-0,1	0,1	0,9
Bank Millennium	4,70	5 702	8,5	3,8	4,6	1,0	0,9	0,7	0,0	0,0	0,0	-1,1	-0,2	0,8
Alior Bank	41,93	5 474	4,2	4,9	5,4	0,7	0,6	0,6	0,7	5,5	7,1	1,0	1,5	1,2
Bank Handlowy	78,80	10 296	5,0	7,7	9,2	1,2	1,2	1,2	11,3	15,7	12,5	2,3	2,7	2,0
BNP Paribas	54,80	8 093	9,7	6,0	4,9	0,7	0,6	0,5	0,0	0,0	3,0	0,2	0,3	0,6
<b>Mediana</b>	-	<b>14 474</b>	<b>7,0</b>	<b>6,5</b>	<b>6,3</b>	<b>1,0</b>	<b>0,9</b>	<b>0,9</b>	<b>4,8</b>	<b>6,2</b>	<b>6,4</b>	<b>1,0</b>	<b>1,3</b>	<b>1,3</b>
Finanse inne	Kurs [PLN]	Kapitalizacja mIn PLN	P/E			P/BV			D/Y [%]			ROE [%]		
PZU	39,65	34 239	8,1	8,2	8,1	1,7	1,6	1,4	7,0	7,7	8,0	18,1	21,6	19,9
KRUK	365,00	7 051	8,3	7,5	7,0	1,9	1,6	1,4	4,0	4,1	5,2	27,1	24,5	22,9
GPW	36,74	1 542	10,7	10,7	10,7	1,5	1,5	1,5	7,6	7,9	8,2	14,2	14,3	14,2
<b>Mediana</b>	-	<b>7 051</b>	<b>8,3</b>	<b>8,2</b>	<b>8,1</b>	<b>1,7</b>	<b>1,6</b>	<b>1,4</b>	<b>7,0</b>	<b>7,7</b>	<b>8,0</b>	<b>18,1</b>	<b>21,6</b>	<b>19,9</b>
Deweloperzy	Kurs [PLN]	Kapitalizacja mIn PLN	P/E			P/BV			EV/EBITDA			ROE [%]		
GTC	6,00	3 978	12,1	7,4	6,6	-	0,6	0,6	18,0	15,7	14,2	4,8	4,8	4,8
Dom Development	140,20	3 603	8,8	8,9	8,6	2,3	2,2	2,0	7,3	7,3	7,3	29,7	26,7	24,8
Echo Investment	3,94	1 626	8,0	5,9	4,6	0,9	0,8	0,8	12,3	17,2	12,6	7,5	7,5	7,5
Atal	50,00	1 936	7,3	8,6	7,9	1,4	1,4	1,3	6,7	8,2	7,6	26,1	21,8	17,9
Develia	3,63	1 625	9,3	13,7	11,3	1,1	1,1	1,1	9,1	11,2	10,5	13,7	11,8	10,2
<b>Mediana</b>	-	<b>1 936</b>	<b>8,8</b>	<b>8,6</b>	<b>7,9</b>	<b>1,3</b>	<b>1,1</b>	<b>1,1</b>	<b>9,1</b>	<b>11,2</b>	<b>10,5</b>	<b>13,7</b>	<b>11,8</b>	<b>10,2</b>
Budowlane	Kurs [PLN]	Kapitalizacja mIn PLN	P/E			P/BV			EV/EBITDA			ROE [%]		
Budimex	358,50	9 153	15,5	15,2	14,8	6,5	6,1	5,7	7,4	6,9	6,6	37,2	41,3	42,6
Unibep	10,50	368	12,1	15,0	9,3	-	1,0	-	6,2	6,8	6,0	7,4	7,4	7,4
MFO	35,80	237	6,8	5,4	4,9	0,7	0,6	0,6	4,3	4,0	3,6	13,8	11,9	11,5
Prochem	31,00	73	77,5	51,7	28,2	-	-	-	7,5	7,0	6,1	6,5	0,9	1,6
<b>Mediana</b>	-	<b>302</b>	<b>13,8</b>	<b>15,1</b>	<b>12,0</b>	<b>3,6</b>	<b>1,0</b>	<b>3,2</b>	<b>6,8</b>	<b>6,9</b>	<b>6,0</b>	<b>10,6</b>	<b>9,7</b>	<b>9,5</b>
Górnictwo	Kurs [PLN]	Kapitalizacja mIn PLN	P/E			P/BV			EV/EBITDA			ROE [%]		
KGHM	113,10	22 620	9,7	9,5	9,0	0,7	0,6	0,6	4,4	4,0	4,2	18,8	8,7	8,4
JSW	40,13	4 712	1,1	3,6	12,5	0,3	0,2	0,2	0,3	0,7	1,0	63,4	25,3	16,3
Bogdanka	40,12	1 365	0,9	0,9	2,0	0,3	0,2	0,2	0,4	0,6	0,8	5,1	20,1	20,3
<b>Mediana</b>	-	<b>4 712</b>	<b>1,1</b>	<b>3,6</b>	<b>9,0</b>	<b>0,3</b>	<b>0,2</b>	<b>0,2</b>	<b>0,4</b>	<b>0,7</b>	<b>1,0</b>	<b>18,8</b>	<b>20,1</b>	<b>16,3</b>
Paliwa	Kurs [PLN]	Kapitalizacja mIn PLN	P/E			P/BV			EV/EBITDA			ROE [%]		
PKN ORLEN	63,43	73 639	3,3	4,4	5,0	0,5	0,5	0,4	1,6	1,9	1,9	38,1	18,3	11,4
Unimot	116,20	953	4,8	7,2	8,0	1,2	1,1	1,0	3,5	4,5	4,6	61,2	36,6	23,2
MOL	33,86	27 821	4,6	4,4	4,8	0,5	0,5	0,5	2,2	2,3	2,5	24,1	14,6	13,0
Serinus	3,97	440	28,0	31,7	26,5	-	-	-	33,4	8,8	6,4	-	-	-
<b>Mediana</b>	-	<b>14 387</b>	<b>4,7</b>	<b>5,8</b>	<b>6,5</b>	<b>0,5</b>	<b>0,5</b>	<b>0,5</b>	<b>2,9</b>	<b>3,4</b>	<b>3,6</b>	<b>38,1</b>	<b>18,3</b>	<b>13,0</b>

Źródło: DM BPS, Bloomberg

## SPÓŁKI I MNOŻNIKI RYNKOWE

IT	Kurs [PLN]	Kapitalizacja mIn PLN	P/E			P/BV			EV/EBITDA			ROE [%]		
			2023	2024	2025	2023	2024	2025	2023	2024	2025	2023	2024	2025
Asseco Poland	87,75	7 283	14,0	13,4	13,5	1,0	1,0	0,9	4,2	4,1	3,9	7,2	7,2	7,1
ComArch	143,50	1 167	12,4	11,1	10,3	0,9	0,8	0,8	4,1	3,8	3,6	8,6	8,6	8,6
LiveChat Software	143,60	3 698	21,6	18,6	17,2	20,8	18,0	16,5	18,3	15,7	14,3	-	95,7	96,0
Asseco BS	39,40	1 317	13,9	13,0	12,2	3,5	3,3	3,2	9,2	8,5	7,9	23,7	23,7	23,7
Asseco SEE	50,20	2 605	13,8	12,9	12,2	2,1	2,0	1,8	7,4	6,9	6,6	17,9	17,0	16,8
<b>Mediana</b>	-	<b>2 605</b>	<b>13,9</b>	<b>13,0</b>	<b>12,2</b>	<b>2,1</b>	<b>2,0</b>	<b>1,8</b>	<b>7,4</b>	<b>6,9</b>	<b>6,6</b>	<b>13,3</b>	<b>17,0</b>	<b>16,8</b>
Telekomunikacja i Media	Kurs [PLN]	Kapitalizacja mIn PLN	P/E			P/BV			EV/EBITDA			ROE [%]		
			2023	2024	2025	2023	2024	2025	2023	2024	2025	2023	2024	2025
Cyfrowy Polsat	17,18	10 984	16,9	11,7	7,9	0,6	0,6	0,6	6,5	5,9	5,3	5,8	4,2	5,5
Orange Polska	7,38	9 688	11,9	12,5	11,1	0,7	0,7	0,7	5,2	5,0	4,8	5,3	5,5	5,4
Wirtualna Polska	120,80	3 538	20,0	16,2	13,6	3,5	3,0	2,6	8,5	7,8	7,1	21,7	19,3	18,8
Agora	7,92	369	25,5	-	29,3	0,5	0,5	0,5	11,2	9,1	8,3	-6,6	-6,6	-6,6
ATM GRUPA	3,35	282	7,8	6,3	5,4	0,9	0,9	0,8	4,4	4,3	3,7	-	-	-
<b>Mediana</b>	-	<b>3 538,4</b>	<b>16,9</b>	<b>12,1</b>	<b>11,1</b>	<b>0,7</b>	<b>0,7</b>	<b>0,7</b>	<b>6,5</b>	<b>5,9</b>	<b>5,3</b>	<b>5,5</b>	<b>4,9</b>	<b>5,5</b>
Producenci gier video	Kurs [PLN]	Kapitalizacja mIn PLN	P/E			P/BV			EV/EBITDA			ROE [%]		
			2023	2024	2025	2023	2024	2025	2023	2024	2025	2023	2024	2025
CD Projekt SA	109,15	10 999	29,0	47,5	60,7	4,8	4,5	4,3	18,3	28,3	30,4	16,3	17,0	10,9
Playway	412,50	2 723	14,6	14,6	11,3	5,0	4,5	4,8	10,8	10,8	8,3	31,1	34,0	33,1
TEN Square Games	81,65	599	9,3	8,6	8,2	1,7	1,5	1,4	4,9	4,6	4,4	27,5	20,0	20,4
11 bit studios SA	650,00	1 571	31,9	8,9	9,5	5,7	3,5	3,6	24,5	6,2	6,6	11,1	10,6	36,2
<b>Mediana</b>	-	<b>2 147</b>	<b>21,8</b>	<b>11,8</b>	<b>10,4</b>	<b>4,9</b>	<b>4,0</b>	<b>3,9</b>	<b>14,6</b>	<b>8,5</b>	<b>7,4</b>	<b>21,9</b>	<b>18,5</b>	<b>26,7</b>
Odzież i obuwie	Kurs [PLN]	Kapitalizacja mIn PLN	P/E			P/BV			EV/EBITDA			ROE [%]		
			2023	2024	2025	2023	2024	2025	2023	2024	2025	2023	2024	2025
LPP	12750,00	23 642	20,5	18,1	14,0	6,2	5,2	4,3	11,3	9,0	7,5	35,0	32,7	30,2
CCC	50,44	2 768	-	-	25,6	3,5	3,8	3,3	10,7	7,8	6,1	-11,6	-21,6	-22,6
Monnari Trade	5,22	160	10,4	8,7	8,7	-	-	-	4,1	3,8	3,6	24,7	24,7	24,7
Answeare.com	35,50	621	23,7	15,5	11,7	3,2	2,7	2,1	12,6	9,6	8,2	10,6	13,1	16,5
<b>Mediana</b>	-	<b>1 694</b>	<b>20,5</b>	<b>15,5</b>	<b>12,8</b>	<b>3,5</b>	<b>3,8</b>	<b>3,3</b>	<b>11,0</b>	<b>8,4</b>	<b>6,8</b>	<b>17,7</b>	<b>18,9</b>	<b>20,6</b>
Dystrybucja	Kurs [PLN]	Kapitalizacja mIn PLN	P/E			P/BV			EV/EBITDA			ROE [%]		
			2023	2024	2025	2023	2024	2025	2023	2024	2025	2023	2024	2025
Allegro	36,44	38 514	40,9	26,4	19,9	3,8	3,4	2,9	18,0	14,5	12,1	-7,2	7,6	12,4
Dino Polska	421,00	41 275	26,8	20,7	16,7	7,3	5,4	4,2	17,9	14,4	12,0	31,3	30,2	29,2
Inter Cars	511,00	7 240	8,4	7,5	6,9	1,5	1,3	1,1	6,4	5,7	5,3	22,5	21,0	19,3
Eurocash	17,96	2 499	29,0	13,1	8,7	2,9	2,5	2,1	4,9	4,6	4,2	3,3	11,0	17,7
Neuca	693,00	3 116	22,5	17,3	15,4	3,2	2,9	2,6	10,3	9,0	8,0	14,4	14,2	16,3
<b>Mediana</b>	-	<b>3 116</b>	<b>22,5</b>	<b>13,1</b>	<b>8,7</b>	<b>2,9</b>	<b>2,5</b>	<b>2,1</b>	<b>6,4</b>	<b>5,7</b>	<b>5,3</b>	<b>14,4</b>	<b>14,2</b>	<b>17,7</b>
Spożywcze	Kurs [PLN]	Kapitalizacja mIn PLN	P/E			P/BV			EV/EBITDA			ROE [%]		
			2023	2024	2025	2023	2024	2025	2023	2024	2025	2023	2024	2025
Ambra	66,00	1 520	11,0	10,2	9,3	1,6	1,5	1,4	6,2	5,9	5,6	15,0	15,0	15,0
Wawel	530,00	795	-	-	-	-	-	-	10,4	-	-	5,1	5,1	5,1
MBW	9,70	1 086	35,8	35,8	30,7	1,2	1,1	1,1	15,4	14,3	13,3	3,0	3,2	3,3
<b>Mediana</b>	-	<b>1 086</b>	<b>23,4</b>	<b>23,0</b>	<b>20,0</b>	<b>1,4</b>	<b>1,3</b>	<b>1,2</b>	<b>10,4</b>	<b>10,1</b>	<b>9,5</b>	<b>5,1</b>	<b>5,1</b>	<b>5,1</b>

Źródło: DM BPS, Bloomberg

## SPÓŁKI I MNOŻNIKI RYNKOWE

Energia	Kurs [PLN]	Kapitalizacja mln PLN	P/E			P/BV			EV/EBITDA			ROE [%]		
			2023	2024	2025	2023	2024	2025	2023	2024	2025	2023	2024	2025
PGE	7,06	15 841	7,6	5,9	4,4	0,3	0,3	0,3	2,4	1,9	1,5	6,8	4,6	4,7
Enea	7,03	4 342	1,2	3,1	2,6	0,2	0,2	0,2	2,4	3,1	3,0	7,5	15,8	8,7
Tauron	2,19	3 840	2,9	2,4	2,0	0,2	0,2	0,2	4,3	3,9	3,7	2,8	7,6	8,6
Onde	12,18	670	121,8	40,6	121,8	1,8	1,7	1,7	7,3	17,7	25,9	1,6	2,0	2,8
Polenergia	89,20	7 864	18,5	15,0	13,6	1,8	1,6	1,4	15,0	12,4	11,5	7,1	8,3	9,4
ZE PAK	22,25	1 131	12,7	41,2	-	1,2	1,1	-	10,4	12,9	-	33,3	20,7	11,9
<b>Mediana</b>	-	<b>4 091</b>	<b>10,2</b>	<b>10,5</b>	<b>4,4</b>	<b>0,7</b>	<b>0,7</b>	<b>0,3</b>	<b>5,8</b>	<b>8,2</b>	<b>3,7</b>	<b>7,0</b>	<b>7,9</b>	<b>8,6</b>
Chemia	Kurs [PLN]	Kapitalizacja mln PLN	P/E			P/BV			EV/EBITDA			ROE [%]		
			2023	2024	2025	2023	2024	2025	2023	2024	2025	2023	2024	2025
Grupa Azoty	29,40	2 916	36,8	9,6	4,3	0,3	0,3	-	9,8	5,3	4,4	18,1	3,4	3,2
Ciech	47,10	2 482	7,4	11,3	11,9	0,8	0,8	0,8	3,7	4,3	4,4	15,7	12,3	9,7
PCC Rokita	103,60	2 057	-	-	-	-	-	-	2,4	3,2	4,3	14,8	14,8	14,8
<b>Mediana</b>	-	<b>2 482</b>	<b>22,1</b>	<b>10,5</b>	<b>8,1</b>	<b>0,6</b>	<b>0,6</b>	<b>0,8</b>	<b>3,7</b>	<b>4,3</b>	<b>4,4</b>	<b>15,7</b>	<b>12,3</b>	<b>9,7</b>
Przemysł	Kurs [PLN]	Kapitalizacja mln PLN	P/E			P/BV			EV/EBITDA			ROE [%]		
			2023	2024	2025	2023	2024	2025	2023	2024	2025	2023	2024	2025
Grupa Kęty	573,50	5 534	12,5	11,7	10,4	3,1	3,0	2,9	8,5	7,2	6,8	37,0	-	22,7
Famur	#N/A N/A	#N/A N/A	-	-	-	-	-	-	-	-	-	9,6	11,9	12,0
Stalprodukt	306,00	1 708	5,1	6,9	8,7	0,4	0,4	0,4	1,9	2,3	2,8	13,6	10,4	8,6
Wielton	9,98	603	8,0	6,0	5,3	1,0	0,9	0,8	5,6	5,0	4,7	18,0	18,0	18,0
Alumetal	83,00	1 298	9,7	9,2	8,6	1,7	1,9	1,8	6,4	6,9	6,6	30,5	24,6	22,7
Mangata Holding	104,00	694	8,2	7,7	7,1	1,2	1,1	1,0	5,9	5,5	5,3	19,7	18,3	17,1
Amica	80,90	629	15,6	7,7	6,3	0,5	0,5	0,5	5,3	3,7	3,3	-	2,5	3,7
<b>Mediana</b>	-	<b>1 298</b>	<b>9,0</b>	<b>7,7</b>	<b>7,8</b>	<b>1,1</b>	<b>1,0</b>	<b>0,9</b>	<b>5,7</b>	<b>5,2</b>	<b>5,0</b>	<b>18,8</b>	<b>15,0</b>	<b>17,1</b>
Biotechnologia	Kurs [PLN]	Kapitalizacja mln PLN	P/E			P/BV			EV/EBITDA			ROE [%]		
			2023	2024	2025	2023	2024	2025	2023	2024	2025	2023	2024	2025
BioMedLublin	5,62	395	281,0	51,1	25,5	2,7	2,5	2,3	18,7	11,4	7,1	7,7	6,5	7,8
Ryvu Therapeutics	59,00	1 364	-	-	17,7	4,7	8,1	5,6	-	-	12,9	-7,5	-32,6	-32,8
Captor Therapeutics	165,00	688	-	-	-	12,4	4,3	16,0	-	-	-	-25,8	-42,4	-118,0
Celon Pharma	14,96	763	-	-	-	1,6	1,7	1,9	22,8	39,6	18,8	-7,1	-4,7	-8,6
Molecure	21,80	307	-	-	-	3,4	12,3	-	-	-	-	-11,4	-11,4	-11,4
Selvita	77,10	1 415	38,7	22,5	17,2	4,6	3,8	3,1	17,2	12,0	9,7	17,0	12,3	14,1
<b>Mediana</b>	-	<b>726</b>	<b>159,8</b>	<b>36,8</b>	<b>17,7</b>	<b>4,0</b>	<b>4,0</b>	<b>3,1</b>	<b>18,7</b>	<b>12,0</b>	<b>11,3</b>	<b>-7,3</b>	<b>-8,1</b>	<b>-10,0</b>

Źródło: DM BPS, Bloomberg

## Dom Maklerski Banku BPS SA

ul. Grzybowska 81, 00-844 Warszawa,  
tel.: +48 22 53 95 555, fax.: +48 22 53 95 556  
[www.dmbps.pl](http://www.dmbps.pl)  
[dm@dmbps.pl](mailto:dm@dmbps.pl)

Sporządzone przez Departament Analiz:

**Tomasz Czarnecki, MPW**  
Dyrektor Departamentu Analiz  
[tomasz.czarnecki@dmbps.pl](mailto:tomasz.czarnecki@dmbps.pl)  
tel.: (22) 53 95 542

**Jacek Borawski**  
Analityk Techniczny

**Artur Wizner, MPW**  
Analityk  
[artur.wizner@dmbps.pl](mailto:artur.wizner@dmbps.pl)  
tel.: (22) 53 95 548

**Dr Łukasz Bryl**  
Analityk  
[lukasz.bryl@dmbps.pl](mailto:lukasz.bryl@dmbps.pl)  
tel.: 785 500 874

Dane kontaktowe do Departamentu Sprzedaży:

**Dariusz Stasiak, MPW**  
Dyrektor Departamentu Sprzedaży  
[dariusz.stasiak@dmbps.pl](mailto:dariusz.stasiak@dmbps.pl)  
tel.: +48 (22) 53 95 084

**Krzysztof Jeż, MPW**  
[krzysztof.jez@dmbps.pl](mailto:krzysztof.jez@dmbps.pl)  
tel.: + 48 (22) 53 95 559

**Lech Kucharski, MPW**  
[lech.kucharski@dmbps.pl](mailto:lech.kucharski@dmbps.pl)  
tel.: + 48 (22) 53 95 522

**Tomasz Kublik, MPW**  
[tomasz.kublik@dmbps.pl](mailto:tomasz.kublik@dmbps.pl)  
tel.: + 48 (22) 53 95 511

**Tomasz Wojna**  
[tomasz.wojna@dmbps.pl](mailto:tomasz.wojna@dmbps.pl)  
tel.: + 48 (22) 53 95 541

### Wyjaśnienia dotyczące stosowanej terminologii fachowej i wskaźników:

**Dług netto** – suma zobowiązań oprocentowanych pomniejszona o środki pieniężne i ich ekwiwalenty  
**EBIT** – wynik na działalności operacyjnej  
**EBITDA** – wynik działalności operacyjnej przed potrąceniem salda na działalności finansowej, opodatkowaniem i amortyzacją.  
**EV** – (wartość ekonomiczna; EV= MC + dług netto) suma kapitalizacji i długu netto  
**Marża brutto na sprzedaży** – relacja zysku brutto na sprzedaży do przychodów ze sprzedaży  
**Marża EBIT** – (EBIT/Przychody ze sprzedaży) relacja zysk z działalności operacyjnej do przychodów ze sprzedaży  
**Marża EBITDA** – (EBITDA/Przychody ze sprzedaży) relacja EBITDA do przychodów ze sprzedaży  
**EBIT/EV** – iloraz zysku z działalności operacyjnej i wartości ekonomicznej (suma kapitalizacji i długu netto)  
**MC/EBIT** – iloraz kapitalizacji (liczba kursów akcji i liczby akcji) oraz zysku z działalności operacyjnej  
**MC/S** – iloraz kapitalizacji (liczba wyemitowanych akcji razy kurs akcji) i przychodów ze sprzedaży  
**P/E** – (Cena/Zysk) relacja kurs akcji do prognozowanego rocznego zysku netto przypadający na akcję  
**P/BV** – (Cena/Wartość Księgową) relacja kursu akcji do prognozowanej wartości księgowej przypadającej na akcję  
**P/CF** – [Cena/(zysk netto + amortyzacja)] relacja kursu akcji do sumy przypadającego na akcję zysku netto i amortyzacji  
**Stopa dywidendy** – (DY) dywidenda na akcję podzielona przez kurs akcji  
**Wskaźnik wypłaty dywidendy** – (D/E) relacja dywidenda przypadająca na akcję do zysku na akcję  
**Wskaźnik pokrycia dywidendy** – (E/D) relacja zysku na akcję do dywidendy na akcję

Opracowanie wyraża wiedzę oraz poglądy autorów według stanu na dzień jego sporządzenia. Autorzy nie uwzględniają w opracowaniu jakichkolwiek szczególnych zamierzeń inwestycyjnych, szczególnych celów inwestycyjnych, sytuacji finansowej ani szczególnych potrzeb czy żądań potencjalnych odbiorców. Opracowanie publikowane jest w celach wyłącznie informacyjnych lub marketingowych i nie powinno być interpretowane jako (1) osobista rekomendacja, (1) porada inwestycyjna, prawna, lub innego typu, ani jako (2) zachęta do działania, inwestowania czy pozbywania się inwestycji w szczególny sposób, bądź (4) ocena lub zapewnienie opłacalności inwestycji w instrumenty finansowe objęte opracowaniem.

W szczególności opracowanie nie stanowi „badania inwestycyjnego” lub „publikacji handlowej” w rozumieniu Rozporządzenia Delegowanego Komisji (UE) 2017/565 z dnia 25 kwietnia 2016 r. uzupełniającego dyrektywę Parlamentu Europejskiego i Rady 2014/65/UE w odniesieniu do wymogów organizacyjnych i warunków prowadzenia działalności przez firmy inwestycyjne oraz pojęć zdefiniowanych na potrzeby tej dyrektywy, bądź „rekomendacji” w rozumieniu Rozporządzenia Parlamentu Europejskiego i Rady (UE) NR 596/2014 z dnia 16 kwietnia 2014 r. w sprawie nadużyć na rynku (rozporządzenie w sprawie nadużyć na rynku) oraz uchylającego dyrektywę 2003/6/WE Parlamentu Europejskiego i Rady i dyrektywy Komisji 2003/124/WE, 2003/125/WE i 2004/72/WE.

Opracowanie zostało sporządzone z zachowaniem należytej staranności i rzetelności przy zachowaniu zasad metodologicznej poprawności na podstawie ogólnodostępnych informacji, w dniu publikacji opracowania, pozyskanych ze źródeł wiarygodnych dla Domu Maklerskiego Banku BPS S.A. Dom Maklerski Banku BPS S.A. nie gwarantuje ich kompletności, prawdziwości lub dokładności.

Dom Maklerski Banku BPS S.A. nie ponosi odpowiedzialności za ewentualne decyzje inwestycyjne podjęte na podstawie niniejszego opracowania ani za ewentualne szkody poniesione w wyniku tych decyzji inwestycyjnych. Opracowanie nie powinno być interpretowane jako oświadczenie ani gwarancja (zarówno wyraźna, jak i implikowana) w zakresie generowania zysku z tytułu prezentowanej strategii inwestycyjnej.

Inwestowanie na rynku kapitałowym wiąże się z możliwością utraty części lub całości zainwestowanego kapitału. Szczegółowe informacje o ryzykach związanych z inwestowaniem w instrumenty finansowe dostępne są na stronie internetowej DMBPS: [www.dmbps.pl](http://www.dmbps.pl) w zakładce Regulacje i dokumenty.

Dom Maklerski Banku BPS S.A., jego akcjonariusze lub pracownicy mogą posiadać długie lub krótkie pozycje powstałe w wyniku transakcji zawartych na instrumentach z rynków OTC lub innych instrumentach finansowych wymienionych w opracowaniu. Organem sprawującym nadzór nad działalnością Domu Maklerskiego Banku BPS S.A. jest Komisja Nadzoru Finansowego z siedzibą w Warszawie, przy ulicy Pięknej 20.

Powielanie bądź publikowanie w jakiegokolwiek formie niniejszego opracowania, lub jego części, oraz wykorzystywanie materiału do własnych opracowań celem publikacji, bez pisemnej zgody Domu Maklerskiego Banku BPS S.A. jest zabronione. Niniejsze opracowanie jest prawnie chronione zgodnie z **Ustawą z 4 lutego 1994 r. o prawie autorskim i prawach pokrewnych (Dz. U. 2019 poz. 1231)**.