

GPW - Indeksy					
Indeksy	Zamknięcie [pkt.]	Zmiana dzienna	Relatywnie do WIG	Zmiana tyg. [t/t]	Zmiana od początku roku
WIG	63 691,3	↑0,03%	-	0,79%	10,84%
WIG20	1 940,6	↑0,08%	0,05%	1,08%	8,29%
mWIG40	4 669,1	↓-0,06%	-0,09%	0,19%	12,39%
sWIG80	21 305,5	↑0,31%	0,28%	0,45%	21,77%

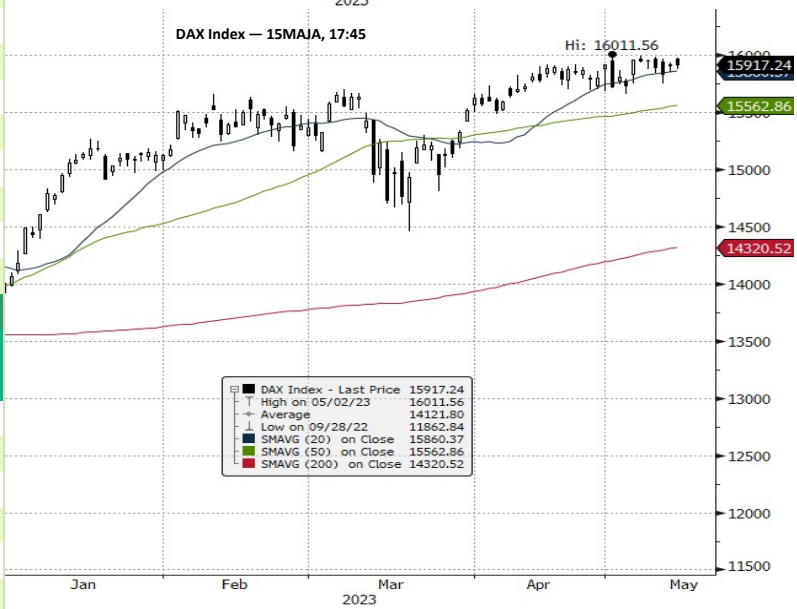
GPW - FW20				
Wybrane dane	Zamknięcie [pkt.]	Zmiana dzienna	Zmiana tyg. [t/t]	Zmiana od początku roku
FW20M2320	1 957	↓-0,10%	0,88%	6,42%

Indeksy zagraniczne - kursy zamknięcia				
Indeks	Kurs [pkt.]	Zmiana	Relatywnie do WIG	Zmiana od początku roku
BOVESPA (BRAZYLIA)	109 029,1	↑0,52%	0,49%	-0,64%
BUX (WĘGRY)	45 929,1	↓-0,25%	-0,28%	4,88%
CAC 40 (FRANCJA)	7 418,2	↑0,05%	0,02%	14,59%
DAX (NIEMCY)	15 917,2	↑0,02%	-0,01%	14,32%
DIJA (USA)	33 348,6	↑0,14%	0,11%	0,61%
EUROSTOXX 50 (EU)	4 316,4	↓-0,03%	-0,06%	13,78%
FTSE 100 (GB)	7 777,7	↑0,30%	0,27%	4,37%
ISE 100 (TURCJA)	4 501,2	↓-6,14%	-6,17%	-18,30%
MERVAL (ARGENTYNA)	320 582,8	↓-0,29%	-0,32%	58,64%
MSCI EM	977,5	↑0,46%	0,43%	2,21%
NASDAQ COMPOSITE (USA)	12 365,2	↑0,66%	0,63%	18,14%
PX (CZECHY)	1 345,1	↓-1,94%	-1,97%	11,93%
RTS (ROSJA)	1 037,1	↓-0,11%	-0,14%	6,91%
S&P 500	4 136,3	↑0,30%	0,27%	7,73%

Indeksy zagraniczne - kurs na godzinę: 8:29				
Indeks	Kurs [pkt.]	Zmiana	Relatywnie do WIG	Zmiana od początku roku
NIKKEI225 (JAPONIA)	29 843,0	↑0,73%	0,70%	14,37%
HANG SENG (HONG KONG)	19 922,0	↓-0,19%	-0,22%	0,71%
BSE 30 (INDIE)	62 202,3	↓-0,23%	-0,26%	2,24%
KOSPI 100 (KOREA Płd.)	2 448,1	↑0,27%	0,24%	9,47%
SHANGHAI A-SHARE (CHINY)	3 453,4	↓-0,23%	-0,26%	11,79%
SHANGHAI B-SHARE (CHINY)	289,4	↓-0,18%	-0,21%	3,40%

Kontrakty terminowe - kurs na godzinę: 8:29				
Futures	Kurs [pkt.]	Zmiana	Relatywnie do FWIG20	Zmiana od początku roku
EuroStoxx50 Futures	4 301,0	↓-0,19%	-0,09%	13,63%
CAC40 Futures	7 397,0	↓-0,28%	-0,18%	13,95%
DAX Futures	15 939,0	↓-0,16%	-0,06%	13,95%
S&P500 Futures	4 139,0	↓-0,27%	-0,17%	6,27%
DIJA Futures	33 247,0	↓-0,40%	-0,30%	0,29%
NASDAQ Futures	13 447,8	↓-0,15%	-0,05%	20,73%

Waluty - kurs na godzinę: 08:29				
Waluta	Kurs [PLN]	Zmiana [PLN]	Relatywnie do WIG	Zmiana od początku roku
EUR	4,5044	0,0009	↑0,02%	-0,01%
CHF	4,6272	0,0031	↑0,07%	0,04%
USD	4,1458	0,0042	↑0,10%	0,07%
EUR/USD	1,0865	-0,0009	↓-0,08%	-0,11%



Surowce - kursy zamknięcia				
Surowiec	Kurs	Zmiana [%]	Relatywnie do WIG	Zmiana od początku roku
ROPA WTI (USD za baryłkę)	71,2	↑0,15%	0,12%	-11,49%
MIEDŹ (USD za tonę)	8 334,0	↑0,71%	0,68%	-0,54%
ZŁOTO (USD za uncję)	2 019,9	↑0,00%	-0,03%	10,36%
SREBRO (USD za uncję)	24,0	↓-1,32%	-1,35%	-0,87%
PLATYNA (USD za uncję)	1 064,7	↓-0,93%	-0,96%	-1,92%
GAZ ZIEMNY (USD za MMBtu)	2,4	↓-0,29%	-0,32%	-46,67%
W. KAMIENNY (USD za tonę)	163,8	↓-0,70%	-0,73%	-59,48%
CYNK (USD za tonę)	2 526,5	↓-0,62%	-0,65%	-15,08%
ŻELAZO (CNY za tonę)	721,5	↑0,84%	0,81%	-15,61%
CYNA (USD za tonę)	24 994,0	↑0,64%	0,61%	0,75%
ALUMINIUM (USD za tonę)	2 259,5	↑1,25%	1,22%	-4,98%
OLÓW (USD za tonę)	2 072,5	↓-0,17%	-0,20%	-9,62%
NIKIEL (USD za tonę)	2 1622,0	↓-2,68%	-2,71%	-30,52%

Źródło: Bloomberg

Źródło: Bloomberg

Największe wzrosty											
WIG20				mWIG40				sWIG80			
Nazwa	Kurs	Wzrost	Obroty	Nazwa	Kurs	Wzrost	Obroty	Nazwa	Kurs	Wzrost	Obroty
JSW	41,7	↑ 1,9%	12 627 189	EUROCASH	18,4	↑ 5,3%	9 472 162	CIGAMES	6,0	↑ 6,8%	14 425 413
KGHM	116,2	↑ 1,4%	67 238 282	PKPCARGO	18,1	↑ 4,3%	4 471 699	RAINBOW	36,2	↑ 5,8%	620 466
PGE	7,4	↑ 1,3%	24 638 096	HANDLOWY	77,4	↑ 2,9%	4 149 116	AMICA	80,0	↑ 5,1%	721 048
ALLEGRO	35,8	↑ 1,1%	176 325 086	ENEA	7,6	↑ 2,2%	5 514 787	MOSTALZAB	3,0	↑ 4,9%	454 598
PKNORLEN	63,8	↑ 0,9%	88 138 848	ZEPAK	22,3	↑ 1,6%	137 938	RYVU	59,7	↑ 4,7%	1 489 437

Największe spadki											
WIG20				mWIG40				sWIG80			
Nazwa	Kurs	Spadek	Obroty	Nazwa	Kurs	Spadek	Obroty	Nazwa	Kurs	Spadek	Obroty
MBANK	339,9	↓ -2,9%	10 910 514	CIECH	49,5	↓ -4,1%	3 065 705	SUNEX	27,2	↓ -3,7%	1 912 334
ALIOR	42,2	↓ -2,7%	8 764 603	MILLENNIUM	4,7	↓ -3,0%	3 336 446	SPYROSOFT	445,0	↓ -3,3%	1 127 442
ASSECOPOL	87,3	↓ -1,7%	7 069 238	COMARCH	145,0	↓ -2,4%	336 710	TOYA	5,9	↓ -3,1%	648 498
KRUK	373,0	↓ -1,2%	2 550 845	BNPPPL	54,8	↓ -2,1%	512 295	WIELTON	10,0	↓ -3,1%	459 090
SANPL	328,2	↓ -1,1%	14 446 842	AMREST	23,0	↓ -1,3%	3 538 207	MEDICALG	17,7	↓ -2,9%	316 090

Największe obroty											
WIG20				mWIG40				sWIG80			
Nazwa	Kurs	Zmiana	Obroty	Nazwa	Kurs	Zmiana	Obroty	Nazwa	Kurs	Zmiana	Obroty
ALLEGRO	35,8	↑ 1,1%	176 325 086	TAURONPE	2,3	↓ -0,2%	13 735 302	CIGAMES	6,0	↑ 6,8%	14 425 413
DINOPL	420,0	↑ 0,6%	159 061 416	EUROCASH	18,4	↑ 5,3%	9 472 162	PLAYWAY	396,0	↑ 2,6%	5 455 459
PKNORLEN	63,8	↑ 0,9%	88 138 848	XTB	37,8	↓ -0,5%	8 703 174	ARCTIC	22,2	↑ 2,1%	3 853 434
KGHM	116,2	↑ 1,4%	67 238 282	WIRTUALNA	119,0	↓ -1,2%	6 735 510	TIM	49,2	↑ 0,1%	3 830 526
PZU	39,2	↓ -0,6%	50 852 267	ENEA	7,6	↑ 2,2%	5 514 787	MIRBUD	7,8	↓ -0,6%	3 190 892

CATALYST											
Catalyst - największe obroty											
Nazwa	Kurs	Zmiana	Obroty	Nazwa	Kurs	Zmiana	Obroty	Nazwa	Kurs	Zmiana	Obroty
OK0724	93,8	↓ -0,1%	747 408	KR10228	100,2	↑ 0,0%	79 160	DS0725	95,2	↓ -0,2%	41 432
GHE0124	96,4	↑ 0,3%	153 704	MCI0227	96,9	↑ 0,0%	64 698	FPC0725	90,7	↓ -0,4%	33 468
SBK0923	99,3	↓ -0,4%	104 665	KRU0626	86,7	↓ -0,3%	42 111	ALR1025	100,2	↑ 0,0%	33 380
KRU1226	99,6	↑ 0,1%	89 216	FPC1140	60,0	↓ -0,1%	41 829	KRU0827	99,5	↑ 0,1%	32 512
OK1025	87,6	↑ 0,1%	84 310	DS0725	95,2	↓ -0,2%	41 432	KGH0624	100,5	↑ 0,0%	31 254

Źródło: GPW

## Informacja dnia VIVID GAMES SA

**Informacja o wycofaniu dofinansowania dla projektu realizowanego w ramach Szybkiej ścieżki.** Zarząd Spółki Vivid Games S.A. (dalej jako: "Spółka", "Emitent"), informuje, że w dniu 15 maja 2023 r. otrzymał informację z Narodowego Centrum Badań i Rozwoju (dalej jako: "NCBiR"), zgodnie z którą, pomimo zawarcia 6 lutego 2023 pomiędzy Spółką a NCBiR umowy o dofinansowanie (dalej jako: "Umowa"), Spółka nie otrzyma dofinansowania wynikającego z umowy z uwagi na wyniki kontroli przeprowadzanej w NCBiR. Umowa dotyczy realizacji projektu technologicznego pt. "Prototyp platformy do automatyzacji generowania, rozgrywania i wyznaczania stopnia trudności poziomów blast, oparty o AI i Machine Learning" (dalej jako: "Projekt"), w ramach programu Szybka Ścieżka. NCBiR nie wskazał podstaw prawnych ani faktycznych podjęcia decyzji o braku dofinansowania projektu. Emitent oczekuje szerszych wyjaśnień ze strony NCBiR. W ocenie Emitenta brak jest podstaw prawnych do rozwiązania umowy przez NCBiR, w związku z czym Emitent dokona analizy prawnej i podejmie decyzję o potencjalnym dochodzeniu od NCBiR należnych środków i naprawienia szkody wynikłej z wycofania dofinansowania. Zarząd Spółki podejmie decyzję co do dalszego prowadzenia ww. Projektu, po uzyskaniu wyjaśnień ze strony NCBiR. (PAP Biznes)

**Komentarz DM Banku BPS.** Vivid Games to deweloper gier mobilnych, znany przede wszystkim z gier z serii Real Boxing. W lutym br. Spółka zawarła umowę z NCBiR ws. projektu, którego łączna wartość dofinansowania wynosiła 3,8 mln zł. Celem projektu było stworzenie platformy umożliwiającej wyznaczanie stopnia trudności w grach, co miało być wykorzystywane w przyszłych grach. Środki z dofinansowania miały wpłynąć do Spółki w czerwcu, wzmacniając istotnie jej pozycję finansową Vivid Games. Brak wsparcia ze strony NCBiR stawia pod znakiem zapytania nie tylko możliwość prowadzenia projektu, ale także negatywnie wpływa na płynność. Spółka na koniec kwietnia posiadała zaledwie 1,07 mln zł gotówki (przy wykorzystaniu 1,25 mln zł z posiadanej linii kredytowej), w tym roku ma również do spłaty obligacje na kwotę 2,6 mln zł. Wobec braku dofinansowania oraz wykorzystania ok. 30 proc. linii kredytowej, źródłem spłaty obligacji powinna być działalność operacyjna. Ta w kwietniu uległa wprawdzie polepszeniu i narastając od początku roku Vivid Games wypracował 0,3 mln zł zysku netto, ale wciąż Spółka wykazuje niską rentowność. W naszej ocenie, jest to informacja silnie negatywna i zakładając scenariusz negatywny (nieskuteczne odwołanie się od decyzji) istotnie zaburzająca plany rozwojowe Vivid Games. (Ł. Bryl)

## Informacja dnia CYFROWY POLSAT SA

**Cyfrowy Polsat miał w I kw. 761,2 mln zł EBITDA wobec 759,2 mln zł konsensusu.** Zysk EBITDA grupy Cyfrowego Polsatu wyniósł w pierwszym kwartale 2023 roku 761,2 mln zł i był o 0,3 proc. wyższy od średniej oczekiwań analityków ankietowanych przez PAP Biznes wynoszącej 759,2 mln zł. Wynik spadł o 0,7 proc. w porównaniu z analogicznym okresem 2022 roku.

Oczekiwania ośmiu analityków ankietowanych przez PAP Biznes co do zysku EBITDA grupy wahały się od 741,9 mln zł do 768,4 mln zł.

Przychody Cyfrowego Polsatu sięgnęły 3.199,3 mln zł i były o 1,2 proc. wyższe od konsensusu. W ujęciu rok do roku sprzedaż wzrosła o 7,1 proc.

Skorygowane wolne przepływy pieniężne grupy, po uwzględnieniu kosztów odsetek, wyniosły w I kw. 2023 roku -222 mln zł wobec 146 mln zł w IV kw. ubr.

Cyfrowy Polsat podał, że segment usług dla klientów indywidualnych i biznesowych wypracował w pierwszym kwartale 2.675 mln zł przychodów (wzrost o 6 proc. r/r) i 663 mln zł skoryg. EBITDA (spadek o 6 proc.). (...) (PAP Biznes)

## Informacja dnia NEUCA SA

**Neuca miała w I kw. 97,7 mln zł EBITDA wobec 96,6 mln zł konsensusu.** Neuca odnotowała w I kw. 2023 roku 97,7 mln zł EBITDA oraz 3,002 mld zł przychodów wobec odpowiednio 107,3 mln zł i 2,82 mld zł przed rokiem – podała spółka w raporcie. Konsensus PAP Biznes zakładał EBITDA na poziomie 96,6 mln zł oraz 3,108 mld zł przychodów. Zysk operacyjny grupy wyniósł w pierwszym kwartale 2023 r. ok. 70 mln zł, w porównaniu do 84,9 mln zł rok wcześniej i 65,4 mln zł oczekiwanych przez rynek. Zysk netto j.d. ukształtował się na poziomie ok. 47,3 mln zł, wobec ok. 60,4 mln zł przed rokiem, a skorygowany zysk netto w pierwszym kwartale 2023 r. wyniósł 44,3 mln zł. (...) (PAP Biznes)



- Informacja dnia**  
**CLOUD TECHNOLOGIES SA**
- Cloud Technologies chce wypłacić 1 zł dywidendy na akcję.** Cloud Technologies chce wypłacić z zysku netto za 2022 rok dywidendę w łącznej wysokości 4,6 mln zł, co oznacza 1 zł dywidendy na akcję - poinformowała spółka w komunikacie. Wysokość rekomendowanej dywidendy stanowi 19,7 proc. oczyszczonego wyniku EBITDA grupy kapitałowej za 2022 rok. Rada nadzorcza pozytywnie zaopiniowała rekomendację zarządu w sprawie podziału zysku netto za zeszły rok. Ostateczną decyzję w tej sprawie podejmie walne zgromadzenie spółki zwołane na 12 czerwca. Zarząd Cloud Technologies proponuje, by dniem ustalenia prawa do dywidendy był 23 czerwca, a jej wypłata ma nastąpić 30 czerwca. (PAP Biznes)
- Informacja dnia**  
**COGNOR HOLDING SA**
- Cognor miał 101 mln zł EBITDA w I kw., dalsza część roku może być lepsza.** Hutnicza grupa Cognor Holding zanotowała w pierwszym kwartale 2023 roku 887,4 mln zł przychodów (-7,8 proc. r/r.), 88,6 mln zł zysku operacyjnego (-51 proc. r/r). EBITDA wyniosła 101 mln zł (-47,6 proc. r/r), a zysk netto ponad 172,3 mln zł. Wynik netto w pierwszym kwartale został wsparty sumą 112,1 mln zł wynikającą z okazjowego nabycia czeskiej spółki JAP, którą Cognor kupił na początku roku. Wyniki Cognora okazały się słabsze od oczekiwań analityków na poziomie zysków. Konsensus PAP Biznes zakładał, że w pierwszym kwartale grupa będzie miała 118,3 mln zł EBITDA, 105,6 mln zł EBIT i 190,4 mln zł zysku netto. Wyższe od oczekiwań okazały się natomiast przychody, które analitycy prognozowali na poziomie 887,4 mln zł. (...) (PAP Biznes)
- Informacja dnia**  
**GK IMMOBILE SA**
- GK Immobile poszerzyła listę uchwał na ZWZA o propozycję wypłaty dywidendy.** Grupa Kapitałowa Immobile, na wniosek jednego z akcjonariuszy, włączyła do porządku obrad ZWZA propozycję wypłaty 0,05 zł dywidendy na akcję - poinformowała spółka w komunikacie. Dywidenda miałaby zostać wypłacona z niepodzielonych zysków z lat ubiegłych w kwocie 3,8 mln zł. ZWZA spółki zaplanowano na 2 czerwca 2023 r. Propozycja zakłada, że dniem nabycia prawa do dywidendy będzie 1 września, a dniem jej wypłaty 15 września 2023 r. (PAP Biznes)
- Informacja dnia**  
**GRUPA AZOTY SA**
- Grupa Azoty szacuje EBITDĘ w I kw. na minus 401 mln zł.** Grupa Azoty szacuje, że w pierwszym kwartale 2023 roku wypracowała skonsolidowane przychody ze sprzedaży na poziomie 3,895 mld zł i wynik EBITDA w wysokości minus 401 mln zł, przy marży EBITDA minus 10,3 proc. - poinformowała spółka w komunikacie. Strata netto wynosi 555 mln zł. Konsensus PAP, że Grupa Azoty w pierwszym kwartale 2023 roku miała 4.060,5 mln zł przychodów, minus 79,9 mln zł EBITDA i 253,1 mln zł straty netto. Spółka podała, że I kwartał 2023 roku to okres kontynuacji zakłócenia równowagi popytowo-podażowej na rynkach europejskich spowodowanej m.in. skutkami zbrojnej agresji Rosji wobec Ukrainy, utrzymującej się wysokiej inflacji, wysokich cen nośników energii, w tym energii elektrycznej i węgla oraz bezcłowego importu nawozów i tworzyw spoza Unii Europejskiej, produkowanych z użyciem tańszych surowców. Konsekwencją tych zjawisk był spadek popytu na produkty oferowane przez Grupę Azoty. (...) (PAP Biznes)
- Informacja dnia**  
**RAFAKO SA**
- Rafako zamierza przeprowadzić zwolnienia grupowe.** Zarząd Rafako podjął decyzję o przeprowadzeniu zwolnień grupowych. Powodem decyzji jest pogorszenie sytuacji ekonomicznej spółki, związanej z impasem tzw. procesu inwestorskiego z udziałem MS Galleon - poinformowało Rafako w komunikacie. "Przywołana decyzja zarządu emitenta, jest motywowana pogorszeniem perspektywy ekonomicznej emitenta, a związanej z impasem tzw. procesu inwestorskiego emitenta z udziałem MS Galleon GmbH, (...) co skutkuje koniecznością dostosowania poziomu i kosztów zatrudnienia do obecnej sytuacji finansowej i rynkowej emitenta" - napisano w komunikacie. (...) (PAP Biznes)

## WIG20 FUTURES



Źródło: Bloomberg

**Komentarz DM Banku BPS.** Początek tygodnia przyniósł kosmetyczne zmiany indeksów na GPW. WIG20 w trakcie sesji podjął próbę sforsowania górnego ograniczenia konsolidacji między 1880 i 1950 pkt., jednak bez sukcesu. W naszej ocenie bez rozstrzygnięć na rynkach bazowych (DAX zmaga się z oporem na poziomie 16000 pkt., natomiast S&P500 na poziomie 4200 pkt.), warszawskim indeksom bardzo trudno będzie przeprowadzić jakiś ruch wzrostowy. Ostatecznie poniedziałkowe notowania WIG20 zakończył wzrostem o 0,08 proc. i zamknął sesję na poziomie 1940,63pkt., Indeks szerokiego rynku WIG również wzrósł na zamknięciu 0,03 proc. i osiągnął poziom 63691,31pkt., indeksy mniejszych spółek, zakończyły różnie sesję, mWIG40 spadł na zamknięciu 0,06proc. i zakończył notowania na poziomie 4669,14pkt., natomiast sWIG80 zakończył sesję wzrostem o 0,31proc. na poziomie 21305,48 pkt. Obroty na rynku lekko spadły w stosunku poprzedniego dnia i wyniosły 1,01 mld zł wobec 1,08 mld zł w piątek LOP na serii FW20M23 osiągnęła na zamknięciu w poniedziałek wartość 67765 wobec 67873 pozycji na zamknięciu w piątek, a volumen obrotu wyniósł 26480 wobec 28168 kontraktów poprzedniego dnia. (A.Wizner)

**Dane makro****16.05.2023**

Wtorek		Wydarzenie	Okres	Odczyt	Poprzednio
4:00	Chiny	Produkcja przemysłowa r/r	mar	5,6%	3,9%
4:00	Chiny	Sprzedaż detaliczna r/r	mar	18,4%	10,6%
8:00	Rumunia	PKB k/k	I kwartał	0,1%	1,00%
8:00	Rumunia	PKB r/r	I kwartał	2,8%	4,8%
8:00	Wielka Brytania	Stopa bezrobocia	mar	3,9%	3,8%
8:30	Węgry	PKB k/k (P)	I kwartał		-0,4%
8:30	Węgry	PKB r/r (P)	I kwartał		0,8%
9:00	Słowacja	PKB k/k (P)	I kwartał		0,3%
9:00	Słowacja	PKB r/r (P)	I kwartał		1,1%
10:00	Polska	PKB k/k (P)	I kwartał		-2,4%
10:00	Polska	PKB r/r (P)	I kwartał		2,00%
11:00	Euroland	Eksport	mar		243,9 mld
11:00	Euroland	PKB k/k	I kwartał		0,00%
11:00	Euroland	PKB r/r	I kwartał		1,8%
11:00	Euroland	Import	mar		243,9 mld
11:00	Euroland	Bilans handlu zagranicznego	mar		-0,1 mld
11:00	Niemcy	ZEW Bieżąca sytuacja	maj		-32,5
11:00	Euroland	ZEW Bieżąca sytuacja	maj		-30,2
11:00	Niemcy	ZEW Sentyment ekonomiczny	maj		4,1
11:00	Euroland	ZEW Sentyment ekonomiczny	maj		6,4
14:00	Polska	Bazowa inflacja CPI m/m	kwi		1,3%
14:00	Polska	Bazowa inflacja CPI r/r	kwi		12,3%
14:30	Kanada	Bazowa inflacja CPI m/m	kwi		0,3%
14:30	Kanada	Bazowa inflacja CPI r/r	kwi		4,5%
14:30	Kanada	Inflacja CPI m/m	kwi		0,1%
14:30	Kanada	Inflacja CPI r/r	kwi		4,3%
14:30	USA	Sprzedaż detaliczna m/m	kwi		-1,00%
14:30	USA	Sprzedaż detaliczna r/r	kwi		2,9%
14:30	USA	Sprzedaż detaliczna bez samochodów m/m	kwi		-0,8%
14:30	USA	Sprzedaż detaliczna bez samochodów r/r	kwi		3,6%
15:15	USA	Wykorzystania mocy produkcyjnych m/m	kwi		79,8%
15:15	USA	Produkcja przemysłowa m/m	kwi		0,4%
15:15	USA	Produkcja przemysłowa r/r	kwi		0,5%
16:00	USA	Zapasy niesprzedanych towarów m/m	mar		0,2%
16:00	USA	Zapasy niesprzedanych towarów r/r	mar		9,1%
16:00	USA	NAHB Indeks rynku nieruchomości	maj		45
	Włochy	Zharmonizowana inflacja CPI m/m (F)	kwi		0,8%
	Włochy	Zharmonizowana inflacja CPI r/r (F)	kwi		8,1%
	Włochy	Inflacja CPI m/m (F)	kwi		-0,4%
	Włochy	Inflacja CPI r/r (F)	kwi		7,6%

Na podstawie :stooq.pl

### Wydarzenia w spółkach 16.05.2023

**SHOPER - WZA:**

**IMMGAMES** - Konferencja wynikowa Spółki: Webinar wynikowy Woodpecker.co za I kwartał

**NEUCA** - Konferencja wynikowa Spółki: Wideokonferencja poświęcona wynikom Grupy NEUCA za I kw. 2023 rok.

**CYFRPLSAT** - Konferencja wynikowa Spółki: Spotkanie online z Zarządem Cyfrowego Polsatu, podczas którego zostaną omówione wyniki za I kw. 2023 roku.

**AUTOPARTN** - Skonsolidowany raport kwartalny I/2023:

**NEUCA** - Skonsolidowany raport kwartalny I/2023:

**PATENTUS** - Skonsolidowany raport kwartalny I/2023:

**SECOGROUP** - Skonsolidowany raport kwartalny I/2023:

**ATENDE** - Skonsolidowany raport kwartalny I/2023:

**MENNICA** - Skonsolidowany raport kwartalny I/2023:

**FHDOM** - Raport kwartalny I/2023:

**OVOSTAR** - Raport kwartalny I/2023:

**RYVU** - Raport kwartalny I/2023:

**SNIEZKA** - Skonsolidowany raport kwartalny I/2023:

**MANGATA** - Skonsolidowany raport kwartalny I/2023:

**PCCEXOL** - Skonsolidowany raport kwartalny I/2023:

**PCCROKITA** - Skonsolidowany raport kwartalny I/2023:

**COGNOR** - Dzień wypłaty dywidendy: Dywidenda w wysokości 1,22 PLN na akcję.

**SNIEZKA** - Dzień dywidendy: Dywidenda w wysokości 2,00 PLN na akcję.

**CFSA** - Dzień wypłaty dywidendy: Dywidenda w wysokości 0,65 PLN na akcję.

**CCC** - Wprowadzenie do obrotu: Wprowadzenie do obrotu giełdowego na Głównym Rynku GPW 8.121.465 akcji zwykłych na okaziciela serii M spółki CCC S.A.

*Na podstawie: infostrefa.com*

## SPÓŁKI I MNOŻNIKI RYNKOWE

Banki	Kurs [PLN]	Kapitalizacja mIn PLN	P/E			P/BV			D/Y [%]			ROA [%]		
			2023	2024	2025	2023	2024	2025	2023	2024	2025	2023	2024	2025
PKO BP	31,37	39 213	6,5	6,4	6,1	1,0	0,9	0,8	7,4	7,9	8,5	0,8	1,2	1,3
Santander Polska	328,20	33 539	7,9	8,0	7,7	1,1	1,0	1,0	5,2	6,2	6,4	1,0	1,3	1,5
PEKAO	95,68	25 113	5,3	6,0	6,5	0,9	0,9	0,8	7,6	9,5	9,2	1,1	1,6	1,4
ING	165,20	21 493	6,9	7,4	7,6	1,8	1,3	1,2	5,0	6,5	5,7	1,0	1,3	1,3
mBank	339,90	14 423	7,4	6,9	6,3	1,5	1,2	1,1	0,0	2,0	5,0	-0,1	0,1	0,9
Bank Millennium	4,70	5 702	8,5	3,8	4,6	1,0	0,9	0,7	0,0	0,0	0,0	-1,1	-0,2	0,8
Alior Bank	42,22	5 512	4,2	4,9	5,5	0,7	0,6	0,6	0,7	5,4	7,0	1,0	1,5	1,2
Bank Handlowy	77,40	10 113	5,4	7,5	9,1	1,2	1,2	1,2	11,5	15,4	13,2	2,3	2,4	2,0
BNP Paribas	54,80	8 093	9,7	6,0	4,9	0,7	0,6	0,5	0,0	0,0	3,0	0,2	0,3	0,6
<b>Mediana</b>	-	<b>14 423</b>	<b>6,9</b>	<b>6,4</b>	<b>6,3</b>	<b>1,0</b>	<b>0,9</b>	<b>0,8</b>	<b>5,0</b>	<b>6,2</b>	<b>6,4</b>	<b>1,0</b>	<b>1,3</b>	<b>1,3</b>
Finanse inne	Kurs [PLN]	Kapitalizacja mIn PLN	P/E			P/BV			D/Y [%]			ROE [%]		
PZU	39,23	33 876	8,3	8,3	8,4	1,7	1,6	1,4	7,0	7,7	8,0	18,1	20,8	19,3
KRUK	373,00	7 206	8,5	7,7	7,1	1,9	1,7	1,5	3,9	4,0	5,1	27,1	24,5	22,9
GPW	37,04	1 555	10,8	10,8	10,8	1,5	1,5	1,5	7,6	7,8	8,1	14,2	14,3	14,2
<b>Mediana</b>	-	<b>7 206</b>	<b>8,5</b>	<b>8,3</b>	<b>8,4</b>	<b>1,7</b>	<b>1,6</b>	<b>1,5</b>	<b>7,0</b>	<b>7,7</b>	<b>8,0</b>	<b>18,1</b>	<b>20,8</b>	<b>19,3</b>
Deweloperzy	Kurs [PLN]	Kapitalizacja mIn PLN	P/E			P/BV			EV/EBITDA			ROE [%]		
GTC	6,00	3 978	12,1	7,4	6,7	-	0,6	0,6	18,0	15,7	14,2	4,8	4,8	4,8
Dom Development	141,40	3 620	8,9	9,0	8,7	2,4	2,2	2,0	7,3	7,4	7,3	29,7	26,7	24,8
Echo Investment	3,93	1 622	8,0	5,9	4,6	0,9	0,8	0,8	14,6	20,4	15,0	7,5	7,5	7,5
Atal	50,00	1 936	7,3	8,6	7,9	1,4	1,4	1,3	6,7	8,2	7,6	26,1	21,8	17,9
Develia	3,68	1 645	9,4	13,9	11,5	1,1	1,1	1,1	9,2	11,3	10,6	13,7	11,8	10,2
<b>Mediana</b>	-	<b>1 936</b>	<b>8,9</b>	<b>8,6</b>	<b>7,9</b>	<b>1,3</b>	<b>1,1</b>	<b>1,1</b>	<b>9,2</b>	<b>11,3</b>	<b>10,6</b>	<b>13,7</b>	<b>11,8</b>	<b>10,2</b>
Budowlane	Kurs [PLN]	Kapitalizacja mIn PLN	P/E			P/BV			EV/EBITDA			ROE [%]		
Budimex	366,00	9 344	15,8	15,5	15,1	6,6	6,3	5,9	7,6	7,1	6,8	37,2	41,3	42,6
Unibep	10,65	374	12,2	15,2	9,4	-	1,0	-	6,3	6,9	6,0	7,4	7,4	7,4
MFO	35,80	237	6,8	5,4	4,9	0,7	0,6	0,6	4,3	4,0	3,6	13,8	11,9	11,5
Prochem	30,60	72	19,1	13,3	11,3	-	-	-	-	-	-	6,5	6,5	6,5
<b>Mediana</b>	-	<b>305</b>	<b>14,0</b>	<b>14,3</b>	<b>10,4</b>	<b>3,6</b>	<b>1,0</b>	<b>3,2</b>	<b>6,3</b>	<b>6,9</b>	<b>6,0</b>	<b>10,6</b>	<b>9,7</b>	<b>9,5</b>
Górnictwo	Kurs [PLN]	Kapitalizacja mIn PLN	P/E			P/BV			EV/EBITDA			ROE [%]		
KGHM	116,20	23 240	9,7	9,7	9,2	0,7	0,6	0,6	4,4	4,0	4,3	18,8	8,9	8,4
JSW	41,70	4 896	1,2	3,7	13,0	0,3	0,3	0,3	0,4	0,7	1,1	63,4	25,3	16,3
Bogdanka	39,98	1 360	0,9	0,9	2,0	0,3	0,2	0,2	0,4	0,6	0,8	5,1	20,1	20,3
<b>Mediana</b>	-	<b>4 896</b>	<b>1,2</b>	<b>3,7</b>	<b>9,2</b>	<b>0,3</b>	<b>0,3</b>	<b>0,3</b>	<b>0,4</b>	<b>0,7</b>	<b>1,1</b>	<b>18,8</b>	<b>20,1</b>	<b>16,3</b>
Paliwa	Kurs [PLN]	Kapitalizacja mIn PLN	P/E			P/BV			EV/EBITDA			ROE [%]		
PKN ORLEN	63,81	74 080	3,4	4,4	5,0	0,5	0,5	0,4	1,6	1,9	2,0	38,1	18,3	11,4
Unimot	114,40	938	4,7	7,1	7,8	1,2	1,1	1,0	3,5	4,5	4,6	61,2	36,6	23,2
MOL	33,80	27 365	4,6	4,4	4,8	0,5	0,5	0,5	2,2	2,3	2,5	24,1	14,6	13,0
Serinus	4,07	451	28,9	32,7	27,3	-	-	-	34,4	9,1	6,6	-	-	-
<b>Mediana</b>	-	<b>14 151</b>	<b>4,7</b>	<b>5,8</b>	<b>6,4</b>	<b>0,5</b>	<b>0,5</b>	<b>0,5</b>	<b>2,8</b>	<b>3,4</b>	<b>3,5</b>	<b>38,1</b>	<b>18,3</b>	<b>13,0</b>

Źródło: DM BPS, Bloomberg



## SPÓŁKI I MNOŻNIKI RYNKOWE

IT	Kurs [PLN]	Kapitalizacja mln PLN	P/E			P/BV			EV/EBITDA			ROE [%]		
			2023	2024	2025	2023	2024	2025	2023	2024	2025	2023	2024	2025
Asseco Poland	87,30	7 246	14,0	13,4	13,4	1,0	1,0	0,9	4,2	4,1	3,9	7,2	7,2	7,1
ComArch	145,00	1 179	12,6	11,2	10,4	0,9	0,9	0,8	4,2	3,8	3,6	8,6	8,6	8,6
LiveChat Software	146,20	3 765	22,0	18,9	17,5	21,2	18,3	16,8	18,7	16,0	14,6	-	95,7	96,0
Asseco BS	39,60	1 323	14,0	13,1	12,3	3,5	3,3	3,2	9,2	8,5	7,9	23,7	23,7	23,7
Asseco SEE	51,80	2 688	14,2	13,3	12,6	2,2	2,0	1,9	7,7	7,2	6,8	17,9	17,0	16,8
<b>Mediana</b>	-	<b>2 688</b>	<b>14,0</b>	<b>13,3</b>	<b>12,6</b>	<b>2,2</b>	<b>2,0</b>	<b>1,9</b>	<b>7,7</b>	<b>7,2</b>	<b>6,8</b>	<b>13,3</b>	<b>17,0</b>	<b>16,8</b>
Telekomunikacja i Media	Kurs [PLN]	Kapitalizacja mln PLN	P/E			P/BV			EV/EBITDA			ROE [%]		
Cyfrowy Polsat	17,72	11 333	16,6	11,8	8,0	0,7	0,6	0,6	6,3	5,7	5,1	5,8	4,2	5,5
Orange Polska	7,52	9 866	12,2	12,7	11,3	0,7	0,7	0,7	5,3	5,1	4,8	5,3	5,5	5,4
Wirtualna Polska	119,00	3 486	19,7	16,0	13,4	3,4	3,0	2,6	8,4	7,7	7,0	21,7	19,3	18,8
Agora	7,80	363	25,2	-	28,9	0,5	0,5	0,5	11,2	9,1	8,3	-6,6	-6,6	-6,6
ATM GRUPA	3,42	288	8,0	6,5	5,5	0,9	0,9	0,8	4,5	4,4	3,8	-	-	-
<b>Mediana</b>	-	<b>3 485,6</b>	<b>16,6</b>	<b>12,3</b>	<b>11,3</b>	<b>0,7</b>	<b>0,7</b>	<b>0,7</b>	<b>6,3</b>	<b>5,7</b>	<b>5,1</b>	<b>5,5</b>	<b>4,9</b>	<b>5,5</b>
Producenci gier video	Kurs [PLN]	Kapitalizacja mln PLN	P/E			P/BV			EV/EBITDA			ROE [%]		
CD Projekt SA	114,40	11 528	30,4	49,8	63,6	5,1	4,8	4,5	19,3	29,8	31,9	16,3	17,0	10,9
Playway	396,00	2 614	14,0	14,0	10,9	4,8	4,3	4,6	10,4	10,3	8,0	31,1	34,0	33,1
TEN Square Games	84,00	616	9,6	8,8	8,4	1,7	1,6	1,4	5,0	4,8	4,6	27,5	20,0	20,4
11 bit studios SA	629,00	1 520	30,9	8,6	9,2	5,5	3,4	3,5	23,7	6,0	6,3	11,1	10,6	36,2
<b>Mediana</b>	-	<b>2 067</b>	<b>22,2</b>	<b>11,4</b>	<b>10,0</b>	<b>5,0</b>	<b>3,9</b>	<b>4,0</b>	<b>14,8</b>	<b>8,2</b>	<b>7,1</b>	<b>21,9</b>	<b>18,5</b>	<b>26,7</b>
Odzież i obuwie	Kurs [PLN]	Kapitalizacja mln PLN	P/E			P/BV			EV/EBITDA			ROE [%]		
LPP	12960,00	24 031	20,8	18,4	14,2	6,3	5,3	4,4	11,5	9,1	7,6	35,0	32,7	30,2
CCC	49,00	2 689	-	-	47,4	3,4	4,9	3,9	10,5	8,2	6,4	-11,6	-21,6	-28,0
Monnari Trade	5,28	161	10,6	8,8	8,8	-	-	-	4,2	3,9	3,6	24,7	24,7	24,7
Answeare.com	35,60	623	23,7	15,5	11,7	3,2	2,7	2,1	12,7	9,6	8,3	10,6	13,1	16,5
<b>Mediana</b>	-	<b>1 656</b>	<b>20,8</b>	<b>15,5</b>	<b>13,0</b>	<b>3,4</b>	<b>4,9</b>	<b>3,9</b>	<b>11,0</b>	<b>8,6</b>	<b>7,0</b>	<b>17,7</b>	<b>18,9</b>	<b>20,6</b>
Dystrybucja	Kurs [PLN]	Kapitalizacja mln PLN	P/E			P/BV			EV/EBITDA			ROE [%]		
Allegro	35,78	37 816	41,1	26,3	19,4	3,9	3,4	2,9	17,8	14,3	11,9	-7,2	7,6	12,6
Dino Polska	420,00	41 177	26,7	20,6	16,7	7,3	5,4	4,2	17,8	14,4	11,9	31,3	30,2	29,2
Inter Cars	515,00	7 297	8,4	7,5	6,9	1,6	1,3	1,1	6,4	5,7	5,3	22,5	21,0	19,3
Eurocash	18,37	2 556	29,6	13,4	8,9	2,9	2,6	2,2	5,0	4,6	4,2	3,3	11,0	17,7
Neuca	707,00	3 179	22,9	17,7	15,8	3,3	3,0	2,6	10,1	8,8	7,8	14,4	14,2	16,3
<b>Mediana</b>	-	<b>3 179</b>	<b>22,9</b>	<b>13,4</b>	<b>8,9</b>	<b>2,9</b>	<b>2,6</b>	<b>2,2</b>	<b>6,4</b>	<b>5,7</b>	<b>5,3</b>	<b>14,4</b>	<b>14,2</b>	<b>17,7</b>
Spożywcze	Kurs [PLN]	Kapitalizacja mln PLN	P/E			P/BV			EV/EBITDA			ROE [%]		
Ambra	66,00	1 520	11,0	10,2	9,3	1,6	1,5	1,4	6,2	5,9	5,6	15,0	15,0	15,0
Wawel	528,00	792	-	-	-	-	-	-	10,4	-	-	5,1	5,1	5,1
MBW	10,00	1 120	37,0	37,0	31,7	1,2	1,2	1,1	16,0	14,9	13,9	3,0	3,2	3,3
<b>Mediana</b>	-	<b>1 120</b>	<b>24,0</b>	<b>23,6</b>	<b>20,5</b>	<b>1,4</b>	<b>1,3</b>	<b>1,3</b>	<b>10,4</b>	<b>10,4</b>	<b>9,7</b>	<b>5,1</b>	<b>5,1</b>	<b>5,1</b>

Źródło: DM BPS, Bloomberg

## SPÓŁKI I MNOŻNIKI RYNKOWE

Energia	Kurs [PLN]	Kapitalizacja mln PLN	P/E			P/BV			EV/EBITDA			ROE [%]		
			2023	2024	2025	2023	2024	2025	2023	2024	2025	2023	2024	2025
PGE	7,40	16 603	8,0	6,2	4,6	0,3	0,3	0,3	2,5	2,0	1,6	6,8	4,6	4,7
Enea	7,56	4 672	1,3	3,3	2,8	0,2	0,2	0,2	2,4	3,2	3,1	7,5	15,8	8,7
Tauron	2,34	4 099	3,1	2,5	2,2	0,2	0,2	0,2	4,3	3,9	3,8	2,8	7,6	8,6
Onde	12,50	688	125,0	41,7	125,0	1,8	1,8	1,7	7,5	18,1	26,6	1,6	2,0	2,8
Polenergia	88,30	7 785	18,4	14,9	13,5	1,7	1,6	1,4	14,9	12,3	11,4	7,1	8,3	9,4
ZE PAK	22,25	1 131	12,7	41,2	-	1,2	1,1	-	10,4	12,9	-	33,3	20,7	11,9
<b>Mediana</b>	-	<b>4 386</b>	<b>10,4</b>	<b>10,5</b>	<b>4,6</b>	<b>0,7</b>	<b>0,7</b>	<b>0,3</b>	<b>5,9</b>	<b>8,1</b>	<b>3,8</b>	<b>7,0</b>	<b>7,9</b>	<b>8,6</b>
Chemia	Kurs [PLN]	Kapitalizacja mln PLN	P/E			P/BV			EV/EBITDA			ROE [%]		
			2023	2024	2025	2023	2024	2025	2023	2024	2025	2023	2024	2025
Grupa Azoty	31,58	3 133	39,5	10,3	4,6	0,3	0,3	-	10,0	5,4	4,5	18,1	3,4	4,0
Ciech	49,50	2 609	7,8	11,9	12,5	0,8	0,9	0,8	3,9	4,5	4,6	15,7	12,3	10,2
PCC Rokita	110,00	2 184	-	-	-	-	-	-	2,5	3,4	4,6	14,8	14,8	14,8
<b>Mediana</b>	-	<b>2 609</b>	<b>23,6</b>	<b>11,1</b>	<b>8,6</b>	<b>0,6</b>	<b>0,6</b>	<b>0,8</b>	<b>3,9</b>	<b>4,5</b>	<b>4,6</b>	<b>15,7</b>	<b>12,3</b>	<b>10,2</b>
Przemysł	Kurs [PLN]	Kapitalizacja mln PLN	P/E			P/BV			EV/EBITDA			ROE [%]		
			2023	2024	2025	2023	2024	2025	2023	2024	2025	2023	2024	2025
Grupa Kęty	569,50	5 496	12,4	11,7	10,3	3,1	3,0	2,9	8,4	7,2	6,8	37,0	-	22,7
Famur	#N/A N/A	#N/A N/A	-	-	-	-	-	-	-	-	-	9,6	11,9	12,0
Stalprodukt	309,50	1 727	5,1	7,0	8,8	0,4	0,4	0,4	2,2	2,7	3,3	13,6	10,4	8,6
Wielton	10,04	606	8,0	6,1	5,3	1,0	0,9	0,8	5,6	5,0	4,7	18,0	18,0	18,0
Alumetal	81,80	1 279	9,6	9,1	8,4	1,7	1,8	1,7	6,3	6,8	6,5	30,5	24,6	22,7
Mangata Holding	110,00	734	8,7	8,2	7,5	1,3	1,2	1,1	6,1	5,7	5,5	19,7	18,3	17,1
Amica	80,00	622	15,4	7,6	6,3	0,5	0,5	0,5	5,3	3,7	3,3	-	2,5	3,8
<b>Mediana</b>	-	<b>1 279</b>	<b>9,1</b>	<b>7,9</b>	<b>8,0</b>	<b>1,1</b>	<b>1,0</b>	<b>0,9</b>	<b>5,9</b>	<b>5,4</b>	<b>5,1</b>	<b>18,8</b>	<b>15,0</b>	<b>17,1</b>
Biotechnologia	Kurs [PLN]	Kapitalizacja mln PLN	P/E			P/BV			EV/EBITDA			ROE [%]		
			2023	2024	2025	2023	2024	2025	2023	2024	2025	2023	2024	2025
BioMedLublin	5,75	404	287,3	52,2	26,1	2,7	2,6	2,3	19,1	11,7	7,2	7,7	6,5	7,8
Ryvu Therapeutics	59,70	1 380	-	-	17,9	4,7	8,2	5,6	-	-	13,0	-7,5	-32,6	-32,8
Captor Therapeutics	162,50	677	-	-	-	12,2	4,2	15,8	-	-	-	-25,8	-42,4	-118,0
Celon Pharma	14,20	725	-	-	-	1,5	1,6	1,8	21,4	37,2	17,7	-7,1	-4,7	-8,6
Molecure	21,40	301	-	-	-	3,3	12,1	-	-	-	-	-11,4	-11,4	-11,4
Selvita	76,10	1 397	38,2	22,2	17,0	4,5	3,7	3,0	17,0	11,9	9,6	17,0	12,3	14,1
<b>Mediana</b>	-	<b>701</b>	<b>162,7</b>	<b>37,2</b>	<b>17,9</b>	<b>3,9</b>	<b>4,0</b>	<b>3,0</b>	<b>19,1</b>	<b>11,9</b>	<b>11,3</b>	<b>-7,3</b>	<b>-8,1</b>	<b>-10,0</b>

Źródło: DM BPS, Bloomberg

## Dom Maklerski Banku BPS SA

ul. Grzybowska 81, 00-844 Warszawa,  
tel.: +48 22 53 95 555, fax.: +48 22 53 95 556  
[www.dmbps.pl](http://www.dmbps.pl)  
[dm@dmbps.pl](mailto:dm@dmbps.pl)

Sporządzone przez Departament Analiz:

**Tomasz Czarnecki, MPW**  
Dyrektor Departamentu Analiz  
[tomasz.czarnecki@dmbps.pl](mailto:tomasz.czarnecki@dmbps.pl)  
tel.: (22) 53 95 542

**Jacek Borawski**  
Analityk Techniczny

**Artur Wizner, MPW**  
Analityk  
[artur.wizner@dmbps.pl](mailto:artur.wizner@dmbps.pl)  
tel.: (22) 53 95 548

**Dr Łukasz Bryl**  
Analityk  
[lukasz.bryl@dmbps.pl](mailto:lukasz.bryl@dmbps.pl)  
tel.: 785 500 874

Dane kontaktowe do Departamentu Sprzedaży:

**Dariusz Stasiak, MPW**  
Dyrektor Departamentu Sprzedaży  
[dariusz.stasiak@dmbps.pl](mailto:dariusz.stasiak@dmbps.pl)  
tel.: +48 (22) 53 95 084

**Krzysztof Jeż, MPW**  
[krzysztof.jez@dmbps.pl](mailto:krzysztof.jez@dmbps.pl)  
tel.: + 48 (22) 53 95 559

**Lech Kucharski, MPW**  
[lech.kucharski@dmbps.pl](mailto:lech.kucharski@dmbps.pl)  
tel.: + 48 (22) 53 95 522

**Tomasz Kublik, MPW**  
[tomasz.kublik@dmbps.pl](mailto:tomasz.kublik@dmbps.pl)  
tel.: + 48 (22) 53 95 511

**Tomasz Wojna**  
[tomasz.wojna@dmbps.pl](mailto:tomasz.wojna@dmbps.pl)  
tel.: + 48 (22) 53 95 541

### Wyjaśnienia dotyczące stosowanej terminologii fachowej i wskaźników:

**Dług netto** – suma zobowiązań oprocentowanych pomniejszona o środki pieniężne i ich ekwiwalenty  
**EBIT** – wynik na działalności operacyjnej  
**EBITDA** – wynik działalności operacyjnej przed potrąceniem salda na działalności finansowej, opodatkowaniem i amortyzacją.  
**EV** – (wartość ekonomiczna; EV= MC + dług netto) suma kapitalizacji i długu netto  
**Marża brutto na sprzedaży** – relacja zysku brutto na sprzedaży do przychodów ze sprzedaży  
**Marża EBIT** – (EBIT/Przychody ze sprzedaży) relacja zysk z działalności operacyjnej do przychodów ze sprzedaży  
**Marża EBITDA** – (EBITDA/Przychody ze sprzedaży) relacja EBITDA do przychodów ze sprzedaży  
**EBIT/EV** – iloraz zysku z działalności operacyjnej i wartości ekonomicznej (suma kapitalizacji i długu netto)  
**MC/EBIT** – iloraz kapitalizacji (liczba kursów akcji i liczby akcji) oraz zysku z działalności operacyjnej  
**MC/S** – iloraz kapitalizacji (liczba wyemitowanych akcji razy kurs akcji) i przychodów ze sprzedaży  
**P/E** – (Cena/Zysk) relacja kursu akcji do prognozowanego rocznego zysku netto przypadający na akcję  
**P/BV** – (Cena/Wartość Księgową) relacja kursu akcji do prognozowanej wartości księgowej przypadającej na akcję  
**P/CF** – [Cena/(zysk netto + amortyzacja)] relacja kursu akcji do sumy przypadającego na akcję zysku netto i amortyzacji  
**Stopa dywidendy** – (DY) dywidenda na akcję podzielona przez kurs akcji  
**Wskaźnik wypłaty dywidendy** – (D/E) relacja dywidenda przypadająca na akcję do zysku na akcję  
**Wskaźnik pokrycia dywidendy** – (E/D) relacja zysku na akcję do dywidendy na akcję

Opracowanie wyraża wiedzę oraz poglądy autorów według stanu na dzień jego sporządzenia. Autorzy nie uwzględniają w opracowaniu jakichkolwiek szczególnych zamierzeń inwestycyjnych, szczególnych celów inwestycyjnych, sytuacji finansowej ani szczególnych potrzeb czy żądań potencjalnych odbiorców. Opracowanie publikowane jest w celach wyłącznie informacyjnych lub marketingowych i nie powinno być interpretowane jako (1) osobista rekomendacja, (1) porada inwestycyjna, prawna, lub innego typu, ani jako (2) zachęta do działania, inwestowania czy pozbywania się inwestycji w szczególny sposób, bądź (4) ocena lub zapewnienie opłacalności inwestycji w instrumenty finansowe objęte opracowaniem.

W szczególności opracowanie nie stanowi „badania inwestycyjnego” lub „publikacji handlowej” w rozumieniu Rozporządzenia Delegowanego Komisji (UE) 2017/565 z dnia 25 kwietnia 2016 r. uzupełniającego dyrektywę Parlamentu Europejskiego i Rady 2014/65/UE w odniesieniu do wymogów organizacyjnych i warunków prowadzenia działalności przez firmy inwestycyjne oraz pojęć zdefiniowanych na potrzeby tej dyrektywy, bądź „rekomendacji” w rozumieniu Rozporządzenia Parlamentu Europejskiego i Rady (UE) NR 596/2014 z dnia 16 kwietnia 2014 r. w sprawie nadzoru na rynku (rozporządzenie w sprawie nadzoru na rynku) oraz uchylającego dyrektywę 2003/6/WE Parlamentu Europejskiego i Rady i dyrektywy Komisji 2003/124/WE, 2003/125/WE i 2004/72/WE.

Opracowanie zostało sporządzone z zachowaniem należytej staranności i rzetelności przy zachowaniu zasad metodologicznej poprawności na podstawie ogólnodostępnych informacji, w dniu publikacji opracowania, pozyskanych ze źródeł wiarygodnych dla Domu Maklerskiego Banku BPS S.A. Dom Maklerski Banku BPS S.A. nie gwarantuje ich kompletności, prawdziwości lub dokładności.

Dom Maklerski Banku BPS S.A. nie ponosi odpowiedzialności za ewentualne decyzje inwestycyjne podjęte na podstawie niniejszego opracowania ani za ewentualne szkody poniesione w wyniku tych decyzji inwestycyjnych. Opracowanie nie powinno być interpretowane jako oświadczenie ani gwarancja (zarówno wyraźna, jak i implikowana) w zakresie generowania zysku z tytułu prezentowanej strategii inwestycyjnej.

Inwestowanie na rynku kapitałowym wiąże się z możliwością utraty części lub całości zainwestowanego kapitału. Szczegółowe informacje o ryzykach związanych z inwestowaniem w instrumenty finansowe dostępne są na stronie internetowej DMBPS: [www.dmbps.pl](http://www.dmbps.pl) w zakładce Regulacje i dokumenty.

Dom Maklerski Banku BPS S.A., jego akcjonariusze lub pracownicy mogą posiadać długie lub krótkie pozycje powstałe w wyniku transakcji zawartych na instrumentach z rynków OTC lub innych instrumentach finansowych wymienionych w opracowaniu. Organem sprawującym nadzór nad działalnością Domu Maklerskiego Banku BPS S.A. jest Komisja Nadzoru Finansowego z siedzibą w Warszawie, przy ulicy Pięknej 20.

Powielanie bądź publikowanie w jakiegokolwiek formie niniejszego opracowania, lub jego części, oraz wykorzystywanie materiału do własnych opracowań celem publikacji, bez pisemnej zgody Domu Maklerskiego Banku BPS S.A. jest zabronione. Niniejsze opracowanie jest prawnie chronione zgodnie z **Ustawą z 4 lutego 1994 r. o prawie autorskim i prawach pokrewnych (Dz. U. 2019 poz. 1231)**.